

SAMOVRAŽDY
A SAMOVRAŽEDNÉ POKUSY
V SR

2017



EDÍCIA ZDRAVOTNÍCKA ŠTATISTIKA

SAMOVRAŽDY A SAMOVRAŽEDNÉ POKUSY V SR 2017

Ročník 2018

ZŠ-5/2018



NÁRODNÉ
CENTRUM
ZDRAVOTNÍCKYCH
INFORMÁCIÍ

© Národné centrum zdravotníckych informácií. Bratislava 2018

811 09 Bratislava
Lazaretská 26
Slovenská republika

Tel. +421 2 57 26 98 30
Fax +421 2 52 63 54 90
E-mail: publikacie@nczisk.sk
Internet: www.nczisk.sk

Rozmnožovanie obsahu tejto publikácie, ako aj jednotlivých častí v pôvodnej alebo upravenej podobe je možné len s písomným súhlasom Národného centra zdravotníckych informácií. Údaje, ktoré sú obsahom tejto publikácie, je možné použiť len s uvedením zdroja.

Obsah

Metodické poznámky	5
Úvod	5
Vývoj počtu úmyselných sebapoškodení v rokoch 2001 – 2017	7
Úmyselné sebapoškodenia podľa územia zdravotníckeho zariadenia	9
Úmyselné sebapoškodenia podľa územia trvalého bydliska	12
Samovraždy podľa územia trvalého bydliska, veku a pohlavia	16
Samovražedné pokusy podľa územia trvalého bydliska, veku a pohlavia	17
Úmyselné sebapoškodenia podľa pracovného stavu a pohlavia	19
Úmyselné sebapoškodenia podľa vzdelania a pohlavia	19
Samovraždy podľa rodinného stavu, vekových skupín a pohlavia	20
Samovražedné pokusy podľa rodinného stavu, vekových skupín a pohlavia	20
Samovraždy podľa spôsobu vykonania činu a pohlavia	21
Samovražedné pokusy podľa spôsobu vykonania činu a pohlavia	22
Samovraždy podľa spôsobu vykonania činu, vekových skupín a pohlavia	23
Samovražedné pokusy podľa spôsobu vykonania činu, vekových skupín a pohlavia	24
Úmyselné sebapoškodenia podľa motívu činu a pohlavia	26
Samovraždy podľa motívu činu, vekových skupín a pohlavia	27
Samovražedné pokusy podľa motívu činu, vekových skupín a pohlavia	28
Samovraždy podľa mesiaca vykonania činu, vekových skupín a pohlavia	29
Samovražedné pokusy podľa mesiaca vykonania činu,	30
vekových skupín a pohlavia	30
Samovraždy podľa dňa v týždni a hodiny vykonania činu	32
Samovražedné pokusy podľa dňa v týždni a hodiny vykonania činu	32
Samovraždy podľa miesta vykonania činu, vekových skupín a pohlavia	33
Samovražedné pokusy podľa miesta vykonania činu, vekových skupín a pohlavia	34
Samovražedné pokusy podľa psychiatrických diagnóz a pracovného stavu – pohlavie spolu	35
Samovražedné pokusy podľa psychiatrických diagnóz a pracovného stavu – muži	37
Samovražedné pokusy podľa psychiatrických diagnóz a pracovného stavu – ženy	38
Spôsob vykonania činu – diagnózy MKCH-10-SK-2014	41
Psychiatrické diagnózy vyskytujúce sa v publikácii (MKCH-10-SK-2014)	42
Označenie krajov SR	44

VYSVETLENIE SYMBOLOV

Ležatá čiarka	(–)	jav sa nevyskytoval
Nula	(0; 0,0; 0,00)	znamená viac ako nulu, ale menej ako najmenšiu jednotku vyjadriteľnú v tabuľke
Bodka	(.)	údaj nie je k dispozícii alebo je nespoľahlivý
Ležatý krížik	(x)	zápis nie je možný z logických dôvodov
Veľké D	(D)	údaj nie je možné publikovať pre jeho dôverný charakter
Znak zlomu	(↯)	prerušenie porovnateľnosti časového radu z metodických alebo iných dôvodov
z toho		znamená neúplný výber položiek
v tom		znamená úplný výber položiek

Metodické poznámky

Zdrojom údajov je štatistické zisťovanie *Hlásenie príčin a okolností úmyselného sebaoškodenia* – ZS (MZ SR) 2-12 v zmysle zákona č. 153/2013 Z. z. o národnom zdravotníckom informačnom systéme a o zmene a doplnení niektorých zákonov. Zber a spracovanie údajov vykonáva Národné centrum zdravotníckych informácií.

Samovraždy hlásia príslušné pracoviská súdneho lekárstva Úradu pre dohľad nad zdravotnou starostlivosťou.

Pokus o samovraždu hlásia poskytovatelia zdravotnej starostlivosti s oddelením alebo ambulanciou s odborným zameraním psychiatria, gerontopsychiatria, detská psychiatria. Hláseniu podlieha osoba, ktorá sa pokúsila o samovraždu a ktorej bola poskytnutá **psychiatrická zdravotná starostlivosť** v psychiatrických útvaroch zdravotníckych zariadení. Údaje nezahŕňajú osoby, ktorým bola poskytnutá iná zdravotná starostlivosť (napr. na internom oddelení, chirurgii a pod.) než psychiatrická.

Prípady samovrážd aj pokusov o samovraždu sú predkladané za osoby s trvalým bydliskom v SR aj bez trvalého bydliska v SR.

Na výpočet relatívnych ukazovateľov (počet prípadov na 100 000 obyvateľov) bol použitý údaj priemerného stavu obyvateľstva za rok 2017.

Úvod

V Slovenskej republike zomrelo v roku 2017 na dokonanú samovraždu 506 osôb (9,3 na 100 000 obyvateľov) a o samovraždu sa pokúsilo 841 osôb (15,5 na 100 000 obyvateľov), z nich 39,6 % demonštratívne. Oproti roku 2016 došlo v oboch prípadoch k poklesu, pri samovraždách o 7,2 % (39) a pri samovražedných pokusoch o 11,6 % (110).

Z hľadiska pohlavia pri samovraždách (81 %) aj pokusoch o samovraždu (55 %) prevažovali muži. Vysoký podiel mužov zomretých následkom samovraždy však každoročne mierne klesá. V roku 2010 spáchalo dokonanú samovraždu 12,7 % žien, v roku 2013 to bolo 13,4 %, v roku 2016 už 16,1 % a v sledovanom roku 19,0 %. Pri medziročnom znížení počtu všetkých úmyselných sebaoškodení pritom samovraždy žien ako jediné v roku 2017 vzrástli (o 9,1 %).

Najviac samovrážd podľa kraja trvalého bydliska bolo v Banskobystrickom (81), Nitrianskom (74) a Žilinskom kraji (67), najmenej v Trnavskom (50) a Košickom kraji (51). Najvyšší podiel samovrážd žien zo všetkých samovrážd daného kraja sme zaznamenali v Košickom (25,5 %) a Nitrianskom kraji (24,3 %). Samovražedné pokusy boli najčastejšie vykonávané osobami s trvalým bydliskom v Bratislavskom (178) a Trnavskom kraji (177), najmenej v Nitrianskom kraji (48). Prevalu žien, ktoré sa o samovraždu pokúsili, sme evidovali v Žilinskom, Trenčianskom a Banskobystrickom kraji.

Samovraždy oboch pohlaví boli páchané predovšetkým osobami vo veku 50 – 59 rokov (muži 21,0 %, ženy 24,0 %), nasledovali 40 – 49-roční (muži 17,8 %, ženy 21,9 %) a 60 – 69-roční (muži 16,1 %, ženy 18,8 %). 3 samovraždy vykonali deti do 14 rokov (pri všetkých išlo o dievčatá) a 14 mladiství vo veku 15 – 19 rokov (13 z nich sa týkalo chlapcov). Samovražedných pokusov bolo najviac u 20 – 29-roč-

ných (27,9 %) a 30 – 39-ročných mužov (27,3 %) a u 40 – 49-ročných (18,2 %) a 15 – 19-ročných žien (17,2 %). Deti do 14 rokov sa pokúsili o samovraždu 35-krát a mladiství od 15 do 19 rokov 94-krát. Podiel samovrážd aj samovražedných pokusov detí a mladistvých z celkového počtu v posledných rokoch rastie. Zatiaľ čo v roku 2013 vykonali o – 19-roční 2,3 % samovrážd a 8,0 % pokusov o samovraždu, v roku 2015 to bolo už 2,6 % a 11,5 % a v sledovanom roku 3,4 % a 15,3 %.

Informácie o sociálnom a ekonomickom začlenení a tiež o motíve činu obetí samovrážd sú prevažne neznáme, detailnejšie sú k dispozícii za pacientov po samovražedných pokusoch. Tie v roku 2017 vykonávali u mužov najmä nezamestnaní (34,4 %), pravidelne zamestnaní (29,7 %) a invalidní dôchodcovia (13,6 %), u žien predovšetkým žiačky a študentky (24,3 %), pravidelne zamestnané (23,5 %) a nezamestnané (21,6 %). So zreteľom na vzdelanie to boli najčastejšie osoby so základným ukončeným vzdelaním (27,3 %), stredoškolským vzdelaním bez maturity (25,1 %) a stredoškolským vzdelaním s maturitou (21,5 %). Podľa rodinného stavu prevažovali slobodní (58,5 %).

Ako motív činu pri samovražedných pokusoch dominovali konflikty a rodinné problémy (41,4 %), po nich nasledovali iné vnútorné osobné konflikty a problémy (14,5 %) a existenčné problémy tvorili motív u 8,3 % osôb. U detí a mladistvých do 19 rokov boli hlavným motívom rovnako konflikty a rodinné problémy (43,4 %). Školské problémy predstavovali 16,3 %, pričom ich podiel vzrástol medziročne o 2,2 a oproti roku 2015 až o 6,2 percentuálnych bodov.

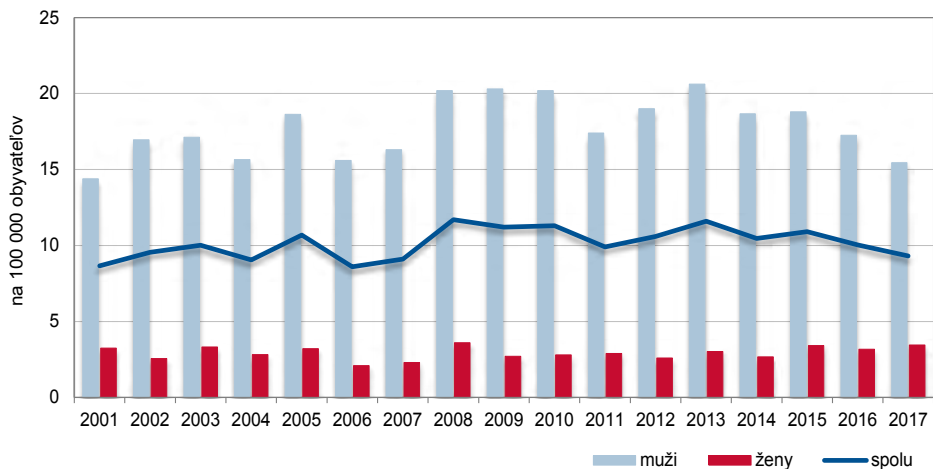
Najčastejším spôsobom vykonania samovraždy mužov aj žien bolo obesenie, zaškrtenie a zadusenie (dg. X70) a skok z výšky (dg. X80). Samovražedné pokusy boli u mužov vykonávané predovšetkým (31,8 %) poškodením ostrým predmetom (dg. X78). Následne 21,0 % mužov sa priotrúvalo antiepileptikami, sedatívami, hypnotikami, antiparkinsonikami a psychotropnými liekmi nezatriedenými inde (dg. X61), čo bol u žien najčastejší spôsob úmyselného sebaopoškodenia (48,8 %). Tento spôsob vykonania samovražedného pokusu prevažoval aj u detí a mladistvých do 19 rokov (28,7 %), ďalších 22,5 % si ublížilo ostrým predmetom (dg. X78). Alkohol alebo návyková látka bola pri samovráždach prítomná v 40,5 % prípadov a samovražedných pokusoch v 42,2 %.

Psychiatrická diagnóza bola pri pokusoch o samovraždu zistená v 76,5 % prípadov. Z konkrétnych porúch to bola u oboch pohlaví (muži 26,0 %, ženy 27,7 %) najmä reakcia na ťažký stres a adaptačné poruchy (dg. F43). 13,4 % mužov bola diagnostikovaná porucha psychiky a správania zapríčinená užitím alkoholu (dg. F10), 8,4 % depresívne epizódy (dg. F32) a 5,0 % porucha psychiky a správania zapríčinená užitím viacerých drog a iných psychoaktívnych látok (dg. F19). U žien po dg. F43 prevažovali depresívne epizódy (11,3 %), porucha psychiky a správania zapríčinená užitím alkoholu (6,6 %) a 5,5 % malo zistenú depresívnu poruchu (dg. F32). S predchádzajúcou psychiatrickou liečbou bolo evidovaných 63 % samovražedných pokusov.

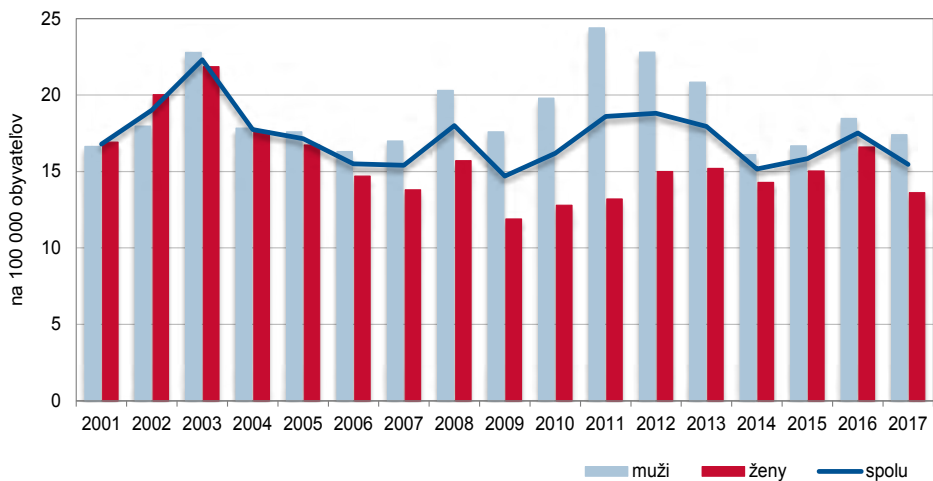
T 1 VÝVOJ POČTU ÚMYSELNÝCH SEBAPOŠKODENÍ V ROKOCH 2001 – 2017

Rok	Samovraždy			Samovražedné pokusy		
	spolu	muži	ženy	spolu	muži	ženy
počet						
2001	466	376	90	903	435	468
2002	514	443	71	1 023	469	554
2003	539	447	92	1 200	595	605
2004	487	409	78	955	466	489
2005	576	487	89	924	460	464
2006	466	407	59	835	427	408
2007	490	427	63	829	446	383
2008	631	531	100	971	534	437
2009	609	534	75	795	463	332
2010	612	534	78	880	522	358
2011	537	457	80	1 006	641	365
2012	571	499	72	1 018	601	417
2013	628	544	84	972	550	422
2014	567	493	74	822	425	397
2015	592	497	95	859	441	418
2016	545	457	88	951	489	462
2017	506	410	96	841	462	379
na 100 000 obyvateľov						
2001	8,7	14,4	3,3	16,8	16,6	16,9
2002	9,6	17,0	2,6	19,0	18,0	20,0
2003	10,0	17,1	3,3	22,3	22,8	21,9
2004	9,0	15,7	2,8	17,7	17,8	17,7
2005	10,7	18,6	3,2	17,2	17,6	16,7
2006	8,6	15,6	2,1	15,5	16,3	14,7
2007	9,1	16,3	2,3	15,4	17,0	13,8
2008	11,7	20,2	3,6	18,0	20,3	15,7
2009	11,2	20,3	2,7	14,7	17,6	11,9
2010	11,3	20,2	2,8	16,2	19,8	12,8
2011	9,9	17,4	2,9	18,6	24,4	13,2
2012	10,6	19,0	2,6	18,8	22,8	15,0
2013	11,6	20,6	3,0	18,0	20,9	15,2
2014	10,5	18,7	2,7	15,2	16,1	14,3
2015	10,9	18,8	3,4	15,8	16,7	15,0
2016	10,0	17,3	3,2	17,5	18,5	16,6
2017	9,3	15,4	3,4	15,5	17,4	13,6

G 1 SAMOVRAŽDY PODĽA POHLAVIA, 2001 – 2017



G 2 SAMOVRAŽEDNÉ POKUSY PODĽA POHLAVIA, 2001 – 2017



T 2 ÚMYSELNÉ SEBAPOŠKODENIA PODĽA ÚZEMIA ZDRAVOTNÍCKEHO ZARIADENIA

SR/kraj/okres	Samovraždy			Samovražedné pokusy				
	spolu	muži	ženy	spolu	muži	ženy	z toho demonštratívne	
							muži	ženy
Slovenská republika	506	410	96	841	462	379	169	164
Bratislavský kraj	96	78	18	227	116	111	25	28
Bratislava I	–	–	–	57	34	23	7	3
Bratislava II	–	–	–	96	37	59	6	14
Bratislava III	–	–	–	37	8	29	6	11
Bratislava IV	–	–	–	–	–	–	–	–
Bratislava V	96	78	18	–	–	–	–	–
Malacky	–	–	–	–	–	–	–	–
Pezinok	–	–	–	37	37	–	6	–
Senec	–	–	–	–	–	–	–	–
Trnavský kraj	–	–	–	188	119	69	65	46
Dunajská Streda	–	–	–	–	–	–	–	–
Galanta	–	–	–	11	3	8	1	6
Hlohovec	–	–	–	28	27	1	25	1
Piešťany	–	–	–	3	–	3	–	–
Senica	–	–	–	–	–	–	–	–
Skalica	–	–	–	–	–	–	–	–
Trnava	–	–	–	146	89	57	39	39
Trenčiansky kraj	–	–	–	46	17	29	9	14
Bánovce nad Bebravou	–	–	–	–	–	–	–	–
Ilava	–	–	–	–	–	–	–	–
Myjava	–	–	–	–	–	–	–	–
Nové Mesto nad Váhom	–	–	–	–	–	–	–	–
Partizánske	–	–	–	4	1	3	1	1
Považská Bystrica	–	–	–	18	8	10	8	8
Prievidza	–	–	–	8	4	4	–	2
Púchov	–	–	–	–	–	–	–	–
Trenčín	–	–	–	16	4	12	–	3
Nitriansky kraj	104	82	22	40	32	8	5	5
Komárno	–	–	–	–	–	–	–	–
Levice	–	–	–	34	26	8	2	5
Nitra	104	82	22	6	6	–	3	–
Nové Zámky	–	–	–	–	–	–	–	–
Šaľa	–	–	–	–	–	–	–	–
Topoľčany	–	–	–	–	–	–	–	–
Zlaté Moravce	–	–	–	–	–	–	–	–

T 2 ÚMYSELNÉ SEBAPOŠKODENIA PODĽA ÚZEMIA ZDRAVOTNÍCKEHO ZARIADENIA

1. pokračovanie

SR/kraj/okres	Samovraždy			Samovražedné pokusy				
	spolu	muži	ženy	spolu	muži	ženy	z toho demonštratívne	
							muži	ženy
Žilinský kraj	118	100	18	103	48	55	19	26
Bytča	–	–	–	–	–	–	–	–
Čadca	–	–	–	–	–	–	–	–
Dolný Kubín	–	–	–	–	–	–	–	–
Kysucké Nové Mesto	–	–	–	–	–	–	–	–
Liptovský Mikuláš	–	–	–	13	7	6	1	–
Martin	83	73	10	49	23	26	6	7
Námestovo	–	–	–	–	–	–	–	–
Ružomberok	–	–	–	4	1	3	1	2
Turčianske Teplice	–	–	–	–	–	–	–	–
Tvrdošín	–	–	–	–	–	–	–	–
Žilina	35	27	8	37	17	20	11	17
Banskobystrický kraj	79	66	13	64	26	38	3	14
Banská Bystrica	79	66	13	1	1	–	–	–
Banská Štiavnica	–	–	–	–	–	–	–	–
Brezno	–	–	–	7	1	6	–	5
Detva	–	–	–	–	–	–	–	–
Krupina	–	–	–	1	1	–	–	–
Lučenec	–	–	–	1	–	1	–	–
Poltár	–	–	–	–	–	–	–	–
Revúca	–	–	–	–	–	–	–	–
Rimavská Sobota	–	–	–	43	19	24	1	4
Veľký Krtíš	–	–	–	4	1	3	–	2
Zvolen	–	–	–	–	–	–	–	–
Žarnovica	–	–	–	7	3	4	2	3
Žiar nad Hronom	–	–	–	–	–	–	–	–

T 2 ÚMYSELNÉ SEBAPOŠKODENIA PODĽA ÚZEMIA ZDRAVOTNÍCKEHO ZARIADENIA

dokončenie

SR/kraj/okres	Samovraždy			Samovražedné pokusy				
	spolu	muži	ženy	spolu	muži	ženy	z toho demonštratívne	
							muži	ženy
Prešovský kraj	69	55	14	57	37	20	19	12
Bardejov	–	–	–	27	18	9	2	1
Humenné	–	–	–	–	–	–	–	–
Kežmarok	–	–	–	–	–	–	–	–
Levoča	–	–	–	30	19	11	17	11
Medzilaborce	–	–	–	–	–	–	–	–
Poprad	33	25	8	–	–	–	–	–
Prešov	36	30	6	–	–	–	–	–
Sabinov	–	–	–	–	–	–	–	–
Snina	–	–	–	–	–	–	–	–
Stará Ľubovňa	–	–	–	–	–	–	–	–
Stropkov	–	–	–	–	–	–	–	–
Svidník	–	–	–	–	–	–	–	–
Vranov nad Topľou	–	–	–	–	–	–	–	–
Košický kraj	40	29	11	116	67	49	24	19
Gelnica	–	–	–	–	–	–	–	–
Košice I	40	29	11	–	–	–	–	–
Košice II	–	–	–	16	5	11	1	4
Košice III	–	–	–	–	–	–	–	–
Košice IV	–	–	–	5	2	3	1	1
Košice-okolie	–	–	–	–	–	–	–	–
Michalovce	–	–	–	43	28	15	7	2
Rožňava	–	–	–	5	3	2	2	2
Sobrance	–	–	–	–	–	–	–	–
Spišská Nová Ves	–	–	–	–	–	–	–	–
Trebišov	–	–	–	47	29	18	13	10

T 3 ÚMYSELNÉ SEBAPOŠKODENIA PODĽA ÚZEMIA TRVALÉHO BYDLISKA

SR/kraj/okres	Samovraždy			Samovražedné pokusy				
	spolu	muži	ženy	spolu	muži	ženy	z toho demonštratívne	
							muži	ženy
Úhrn	506	410	96	841	462	379	169	164
Slovenská republika	502	406	96	836	459	377	168	163
Bratislavský kraj	58	47	11	178	90	88	25	22
Bratislava I	2	2	–	20	10	10	5	2
Bratislava II	16	13	3	53	20	33	4	9
Bratislava III	6	4	2	11	5	6	–	1
Bratislava IV	9	9	–	26	11	15	4	1
Bratislava V	11	8	3	19	10	9	5	3
Malacky	5	3	2	14	12	2	3	1
Pezinok	5	4	1	13	11	2	2	1
Senec	4	4	–	22	11	11	2	4
Trnavský kraj	50	41	9	177	105	72	44	44
Dunajská Streda	18	16	2	15	8	7	2	3
Galanta	10	8	2	15	4	11	1	8
Hlohovec	3	3	–	31	25	6	7	3
Piešťany	8	6	2	28	16	12	3	6
Senica	2	1	1	15	11	4	6	3
Skalica	2	2	–	8	7	1	2	1
Trnava	7	5	2	65	34	31	23	20
Trenčiansky kraj	64	59	5	57	25	32	13	17
Bánovce nad Bebravou	3	3	–	1	–	1	–	–
Ilava	6	5	1	12	2	10	2	8
Myjava	3	3	–	4	3	1	1	1
Nové Mesto nad Váhom	12	10	2	11	5	6	2	2
Partizánske	4	4	–	4	1	3	1	1
Považská Bystrica	10	9	1	5	5	–	5	–
Prievidza	16	15	1	9	5	4	–	2
Púchov	2	2	–	1	1	–	1	–
Trenčín	8	8	–	10	3	7	1	3
Nitriansky kraj	74	56	18	48	33	15	10	7
Komárno	15	12	3	4	4	–	2	–
Levice	8	7	1	16	7	9	3	5
Nitra	16	12	4	9	8	1	2	1
Nové Zámky	15	11	4	9	7	2	2	–
Šaľa	4	3	1	4	3	1	1	–
Topoľčany	11	9	2	5	3	2	–	1
Zlaté Moravce	5	2	3	1	1	–	–	–

T 3 ÚMYSELNÉ SEBAPOŠKODENIA PODĽA ÚZEMIA TRVALÉHO BYDLISKA

1. pokračovanie

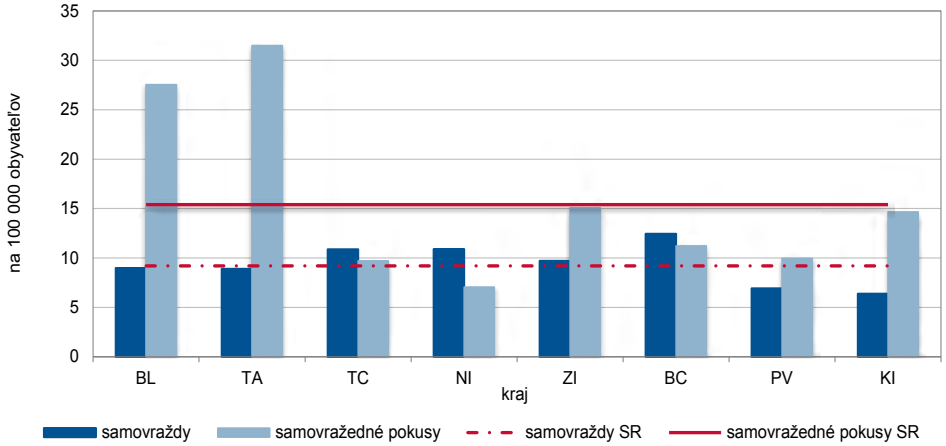
SR/kraj/okres	Samovraždy			Samovražedné pokusy				
	spolu	muži	ženy	spolu	muži	ženy	z toho demonštratívne	
							muži	ženy
Žilinský kraj	67	53	14	104	45	59	17	29
Bytča	2	2	–	4	1	3	1	2
Čadca	7	6	1	9	5	4	1	4
Dolný Kubín	2	2	–	1	–	1	–	–
Kysucké Nové Mesto	3	1	2	2	–	2	–	2
Liptovský Mikuláš	8	7	1	18	8	10	1	3
Martin	7	7	–	37	18	19	6	4
Námestovo	10	7	3	1	–	1	–	1
Ružomberok	4	3	1	5	1	4	1	2
Turčianske Teplice	2	2	–	2	1	1	–	1
Tvrdošín	3	2	1	–	–	–	–	–
Žilina	19	14	5	25	11	14	7	10
Banskobystrický kraj	81	67	14	73	34	39	5	14
Banská Bystrica	15	13	2	1	1	–	–	–
Banská Štiavnica	1	1	–	–	–	–	–	–
Brezno	10	8	2	8	3	5	2	4
Detva	5	5	–	1	–	1	–	–
Krupina	5	4	1	1	1	–	–	–
Lučenec	6	5	1	13	8	5	–	1
Poltár	2	2	–	4	–	4	–	1
Revúca	2	2	–	3	1	2	–	–
Rimavská Sobota	10	7	3	20	9	11	–	–
Veľký Krtíš	4	4	–	9	5	4	–	2
Zvolen	8	6	2	1	1	–	–	–
Žarnovica	3	3	–	5	1	4	–	3
Žiar nad Hronom	10	7	3	7	4	3	3	3

T 3 ÚMYSELNÉ SEBAPOŠKODENIA PODĽA ÚZEMIA TRVALÉHO BYDLISKA

dokončenie

SR/kraj/okres	Samovraždy			Samovražedné pokusy				
	spolu	muži	ženy	spolu	muži	ženy	z toho demonštratívne	
							muži	ženy
Prešovský kraj	57	45	12	82	59	23	22	8
Bardejov	3	3	–	18	13	5	–	–
Humenné	6	5	1	6	3	3	1	1
Kežmarok	6	5	1	2	2	–	2	–
Levoča	–	–	–	3	1	2	1	2
Medzilaborce	2	1	1	1	1	–	–	–
Poprad	15	10	5	18	13	5	13	5
Prešov	10	8	2	3	3	–	–	–
Sabinov	5	4	1	1	1	–	–	–
Snina	2	1	1	9	8	1	1	–
Stará Ľubovňa	1	1	–	2	2	–	2	–
Stropkov	–	–	–	2	1	1	–	–
Svidník	2	2	–	6	4	2	1	–
Vranov nad Topľou	5	5	–	11	7	4	1	–
Košický kraj	51	38	13	117	68	49	32	22
Gelnica	5	4	1	–	–	–	–	–
Košice I	5	5	–	2	–	2	–	1
Košice II	4	3	1	2	2	–	1	–
Košice III	2	1	1	1	1	–	–	–
Košice IV	3	2	1	8	5	3	4	1
Košice-okolie	4	4	–	17	5	12	2	4
Michalovce	6	3	3	20	11	9	1	–
Rožňava	2	1	1	5	3	2	2	2
Sobrance	1	1	–	5	3	2	3	2
Spišská Nová Ves	10	8	2	9	7	2	2	2
Trebišov	9	6	3	48	31	17	17	10
Bez TB v SR	4	4	–	5	3	2	1	1

G 3 ÚMYSelnÉ SEBAPOŠKODENIA PODĽA ÚZEMIA TRVALÉHO BYDLISKA



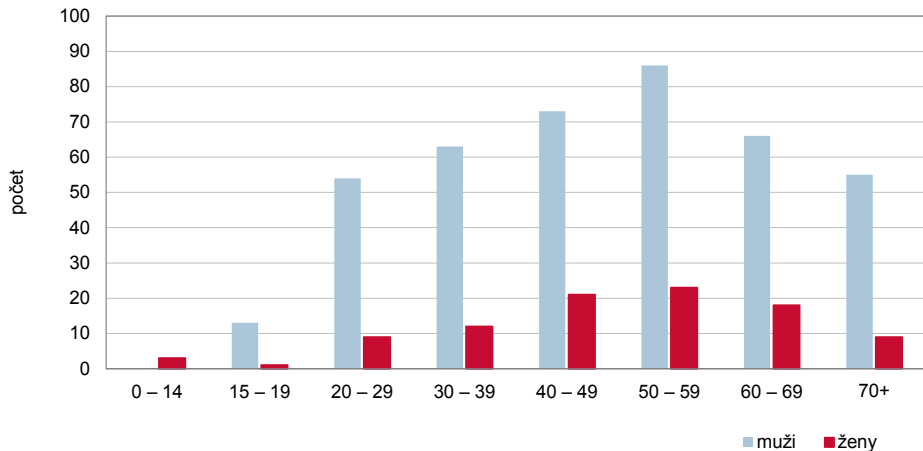
T 4.1 SAMOVRAŽDY PODĽA ÚZEMIA TRVALÉHO BYDLISKA, VEKU A POHLAVIA

SR/kraj	Pohlavie	Spolu	v tom vo vekovej skupine							
			0 – 14	15 – 19	20 – 29	30 – 39	40 – 49	50 – 59	60 – 69	70+
Úhrn	spolu	506	3	14	63	75	94	109	84	64
	muži	410	–	13	54	63	73	86	66	55
	ženy	96	3	1	9	12	21	23	18	9
Slovenská republika	muži	406	–	13	52	63	73	84	66	55
	ženy	96	3	1	9	12	21	23	18	9
Bratislavský kraj	muži	47	–	–	6	7	4	8	11	11
	ženy	11	–	1	2	1	2	4	1	–
Trnavský kraj	muži	41	–	1	4	5	12	7	3	9
	ženy	9	–	–	1	2	–	3	2	1
Trenčiansky kraj	muži	59	–	1	7	14	10	11	11	5
	ženy	5	–	–	–	–	4	1	–	–
Nitriansky kraj	muži	56	–	–	5	8	8	9	15	11
	ženy	18	1	–	2	2	5	3	5	–
Žilinský kraj	muži	53	–	3	6	8	11	13	5	7
	ženy	14	–	–	–	1	2	6	2	3
Banskobystrický kraj	muži	67	–	2	12	14	9	15	9	6
	ženy	14	1	–	1	2	5	1	1	3
Prešovský kraj	muži	45	–	4	8	2	11	11	5	4
	ženy	12	–	–	1	3	2	4	2	–
Košícký kraj	muži	38	–	2	4	5	8	10	7	2
	ženy	13	1	–	2	1	1	1	5	2
Bez TB v SR	muži	4	–	–	2	–	–	2	–	–
	ženy	–	–	–	–	–	–	–	–	–
%										
Úhrn	spolu	100,0	0,6	2,8	12,5	14,8	18,6	21,5	16,6	12,6
	muži	100,0	–	3,2	13,2	15,4	17,8	21,0	16,1	13,4
	ženy	100,0	3,1	1,0	9,4	12,5	21,9	24,0	18,8	9,4

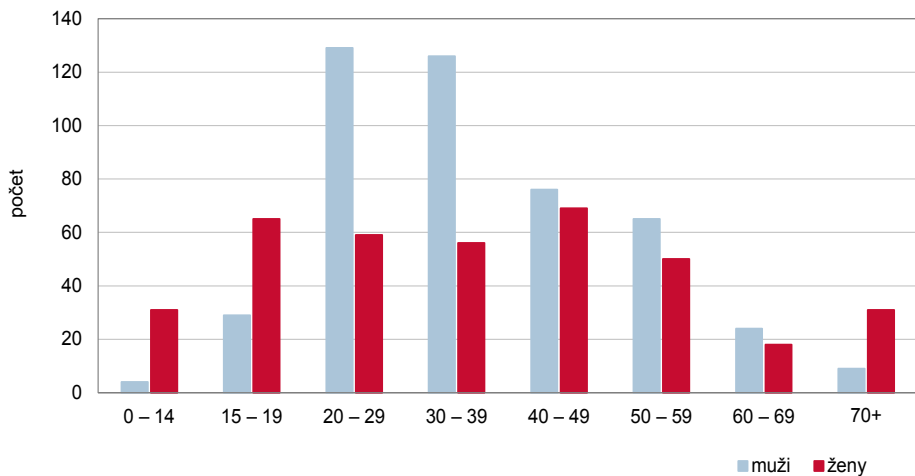
T 4.2 SAMOVRAŽEDNÉ POKUSY PODĽA ÚZEMIA TRVALÉHO BYDLISKA, VEKU A POHLAVIA

SR/kraj	Pohlavie	Spolu	v tom vo vekovej skupine							
			0 – 14	15 – 19	20 – 29	30 – 39	40 – 49	50 – 59	60 – 69	70+
Úhrn	spolu	841	35	94	188	182	145	115	42	40
	muži	462	4	29	129	126	76	65	24	9
	ženy	379	31	65	59	56	69	50	18	31
Slovenská republika	muži	459	4	29	126	126	76	65	24	9
	ženy	377	31	64	59	55	69	50	18	31
Bratislavský kraj	muži	90	–	6	23	26	13	10	7	5
	ženy	88	8	18	14	11	11	9	8	9
Trnavský kraj	muži	105	1	7	32	26	18	14	6	1
	ženy	72	5	11	14	16	11	8	2	5
Trenčiansky kraj	muži	25	–	–	4	10	5	4	1	1
	ženy	32	3	7	4	1	7	4	–	6
Nitriansky kraj	muži	33	2	4	13	11	2	–	1	–
	ženy	15	7	4	1	3	–	–	–	–
Žilinský kraj	muži	45	–	5	15	8	8	8	1	–
	ženy	59	4	11	11	5	10	13	1	4
Banskobystrický kraj	muži	34	1	3	9	11	3	4	2	1
	ženy	39	4	6	6	7	9	2	3	2
Prešovský kraj	muži	59	–	1	14	14	17	10	3	–
	ženy	23	–	3	3	5	8	3	1	–
Košícký kraj	muži	68	–	3	16	20	10	15	3	1
	ženy	49	–	4	6	7	13	11	3	5
Bez TB v SR	muži	3	–	–	3	–	–	–	–	–
	ženy	2	–	1	–	1	–	–	–	–
%										
Úhrn	spolu	100,0	4,2	11,2	22,4	21,6	17,2	13,7	5,0	4,8
	muži	100,0	0,9	6,3	27,9	27,3	16,5	14,1	5,2	1,9
	ženy	100,0	8,2	17,2	15,6	14,8	18,2	13,2	4,7	8,2

G 4 SAMOVRAŽDY PODĽA VEKOVÝCH SKUPÍN A POHLAVIA



G 5 SAMOVRAŽEDNÉ POKUSY PODĽA VEKOVÝCH SKUPÍN A POHLAVIA



T 5 ÚMYSELNÉ SEBAPOŠKODENIA PODĽA PRACOVNÉHO STAVU A POHLAVIA

Pracovný stav	Samovraždy						Samovražedné pokusy					
	spolu		muži		ženy		spolu		muži		ženy	
	počet	%	počet	%	počet	%	počet	%	počet	%	počet	%
Spolu	506	100,0	410	100,0	96	100,0	841	100,0	462	100,0	379	100,0
Dieťa/ žiak/študent	7	1,4	4	1,0	3	3,1	127	15,1	35	7,6	92	24,3
Pravidelne zamestnaný (á)	31	6,1	25	6,1	6	6,3	226	26,9	137	29,7	89	23,5
Príležitostne zamestnaný (á)	5	1,0	5	1,2	–	–	41	4,9	28	6,1	13	3,4
Nezamestnaný (á)	23	4,5	21	5,1	2	2,1	241	28,7	159	34,4	82	21,6
Dôchodca (-kyňa) – invalidný (á)	9	1,8	7	1,7	2	2,1	98	11,7	63	13,6	35	9,2
Dôchodca (-kyňa) – starobný (á)	99	19,6	78	19,0	21	21,9	65	7,7	21	4,5	44	11,6
Žiadny, závislý od inej osoby	–	–	–	–	–	–	1	0,1	–	–	1	0,3
Iný	13	2,6	9	2,2	4	4,2	19	2,3	4	0,9	15	4,0
Neznámy	319	63,0	261	63,7	58	60,4	23	2,7	15	3,2	8	2,1

T 6 ÚMYSELNÉ SEBAPOŠKODENIA PODĽA VZDELANIA A POHLAVIA

Najvyššia úroveň ukončeného vzdelania	Samovraždy						Samovražedné pokusy					
	spolu		muži		ženy		spolu		muži		ženy	
	počet	%	počet	%	počet	%	počet	%	počet	%	počet	%
Spolu	506	100,0	410	100,0	96	100,0	841	100,0	462	100,0	379	100,0
Základné neukončené	3	0,6	3	0,7	–	–	30	3,6	19	4,1	11	2,9
Základné ukončené	8	1,6	7	1,7	1	1,0	230	27,3	124	26,8	106	28,0
Stredné bez maturity	29	5,7	25	6,1	4	4,2	211	25,1	149	32,3	62	16,4
Stredné s maturitou	22	4,3	19	4,6	3	3,1	181	21,5	97	21,0	84	22,2
Vysokoškolské bakalárske	1	0,2	1	0,2	–	–	10	1,2	5	1,1	5	1,3
Vysokoškolské (ostatné)	15	3,0	11	2,7	4	4,2	50	5,9	23	5,0	27	7,1
Neznáme	428	84,6	344	83,9	84	87,5	129	15,3	45	9,7	84	22,2

T.7.1 SAMOVRAŽDY PODĽA RODINNÉHO STAVU, VEKOVÝCH SKUPÍN A POHLAVIA

Rodinný stav	Pohlavie	Spolu	v tom vo vekovej skupine							
			0 – 14	15 – 19	20 – 29	30 – 39	40 – 49	50 – 59	60 – 69	70+
Spolu	spolu	506	3	14	63	75	94	109	84	64
	muži	410	–	13	54	63	73	86	66	55
	ženy	96	3	1	9	12	21	23	18	9
Slobodný/ slobodná	muži	41	–	5	17	9	2	6	2	–
	ženy	11	3	1	3	2	–	1	1	–
Ženatý/ vydatá	muži	43	–	–	1	2	9	14	9	8
	ženy	12	–	–	–	3	2	5	2	–
Rozvedený/ rozvedená	muži	5	–	–	–	–	2	2	1	–
	ženy	2	–	–	–	1	1	–	–	–
Vdovec/ vdova	muži	10	–	–	1	–	–	1	3	5
	ženy	4	–	–	–	–	–	1	1	2
Nezistený	muži	311	–	8	35	52	60	63	51	42
	ženy	67	–	–	6	6	18	16	14	7

T.7.2 SAMOVRAŽEDNÉ POKUSY PODĽA RODINNÉHO STAVU, VEKOVÝCH SKUPÍN A POHLAVIA

Rodinný stav	Pohlavie	Spolu	v tom vo vekovej skupine							
			0 – 14	15 – 19	20 – 29	30 – 39	40 – 49	50 – 59	60 – 69	70+
Spolu	spolu	841	35	94	188	182	145	115	42	40
	muži	462	4	29	129	126	76	65	24	9
	ženy	379	31	65	59	56	69	50	18	31
Slobodný/ slobodná	muži	285	4	29	122	81	35	12	2	–
	ženy	207	31	64	49	33	21	6	–	3
Ženatý/ vydatá	muži	105	–	–	4	23	33	24	17	4
	ženy	93	–	–	7	17	30	24	3	12
Rozvedený/ rozvedená	muži	51	–	–	1	14	7	22	5	2
	ženy	38	–	–	–	6	14	13	4	1
Vdovec/ vdova	muži	7	–	–	–	–	–	4	–	3
	ženy	36	–	–	–	–	4	6	11	15
Nezistený	muži	14	–	–	2	8	1	3	–	–
	ženy	5	–	1	3	–	–	1	–	–

T 8.1 SAMOVRAŽDY PODĽA SPÔSOBU VYKONANIA ČINU A POHLAVIA

Spôsob vykonania činu	Samovraždy						z toho s prítomnosťou alkoholu alebo návykovej látky		
	spolu		muži		ženy		spolu	muži	ženy
	počet	%	počet	%	počet	%			
Spolu	506	100,0	410	100,0	96	100,0	205	181	24
X60	2	0,4	1	0,2	1	1,0	1	1	–
X61	3	0,6	1	0,2	2	2,1	3	1	2
X62	1	0,2	–	–	1	1,0	1	–	1
X63	3	0,6	1	0,2	2	2,1	1	–	1
X64	9	1,8	2	0,5	7	7,3	3	–	3
X65	1	0,2	1	0,2	–	–	1	1	–
X67	4	0,8	3	0,7	1	1,0	1	1	–
X69	3	0,6	2	0,5	1	1,0	1	1	–
X70	322	63,6	275	67,1	47	49,0	137	128	9
X72	34	6,7	34	8,3	–	–	9	9	–
X73	3	0,6	3	0,7	–	–	2	2	–
X74	6	1,2	6	1,5	–	–	4	4	–
X75	1	0,2	1	0,2	–	–	–	–	–
X76	2	0,4	1	0,2	1	1,0	1	1	–
X78	14	2,8	12	2,9	2	2,1	5	5	–
X80	70	13,8	47	11,5	23	24,0	21	14	7
X81	27	5,3	19	4,6	8	8,3	13	12	1
X82	1	0,2	1	0,2	–	–	1	1	–

T 8.2 SAMOVRAŽEDNÉ POKUSY PODĽA SPÔSOBU VYKONANIA ČINU A POHLAVIA

Spôsob vykonania činu	Samovražedné pokusy						z toho s prítomnosťou alkoholu alebo návykovej látky		
	spolu		muži		ženy		spolu	muži	ženy
	počet	%	počet	%	počet	%			
Spolu	841	100,0	462	100,0	379	100,0	355	227	128
X60	52	6,2	15	3,2	37	9,8	18	9	9
X61	282	33,5	97	21,0	185	48,8	109	49	60
X62	7	0,8	5	1,1	2	0,5	5	4	1
X63	9	1,1	6	1,3	3	0,8	5	4	1
X64	83	9,9	45	9,7	38	10,0	44	29	15
X65	10	1,2	3	0,6	7	1,8	10	3	7
X66	3	0,4	1	0,2	2	0,5	1	1	–
X69	5	0,6	5	1,1	–	–	3	3	–
X70	70	8,3	61	13,2	9	2,4	27	26	1
X71	4	0,5	2	0,4	2	0,5	1	–	1
X72	1	0,1	1	0,2	–	–	1	1	–
X73	1	0,1	1	0,2	–	–	1	1	–
X74	1	0,1	1	0,2	–	–	1	1	–
X76	2	0,2	2	0,4	–	–	2	2	–
X78	204	24,3	147	31,8	57	15,0	80	57	23
X79	9	1,1	7	1,5	2	0,5	–	–	–
X80	42	5,0	24	5,2	18	4,7	18	12	6
X81	31	3,7	26	5,6	5	1,3	19	16	3
X82	1	0,1	1	0,2	–	–	1	1	–
X83	9	1,1	7	1,5	2	0,5	4	4	–
X84	15	1,8	5	1,1	10	2,6	5	4	1

T 9.1 SAMOVRAŽDY PODĽA SPÔSOBU VYKONANIA ČINU, VEKOVÝCH SKUPÍN A POHLAVIA

Spôsob vykonania činu	Pohlavie	Spolu	v tom vo vekovej skupine							
			0 – 14	15 – 19	20 – 29	30 – 39	40 – 49	50 – 59	60 – 69	70+
Spolu	spolu	506	3	14	63	75	94	109	84	64
	muži	410	–	13	54	63	73	86	66	55
	ženy	96	3	1	9	12	21	23	18	9
X60	muži	1	–	–	–	1	–	–	–	–
	ženy	1	–	–	–	–	1	–	–	–
X61	muži	1	–	–	–	–	–	1	–	–
	ženy	2	–	–	–	1	1	–	–	–
X62	muži	–	–	–	–	–	–	–	–	–
	ženy	1	–	–	–	–	–	1	–	–
X63	muži	1	–	–	1	–	–	–	–	–
	ženy	2	–	–	1	–	1	–	–	–
X64	muži	2	–	–	–	–	–	–	–	2
	ženy	7	–	–	–	2	3	1	1	–
X65	muži	1	–	–	–	–	–	1	–	–
	ženy	–	–	–	–	–	–	–	–	–
X67	muži	3	–	–	–	1	2	–	–	–
	ženy	1	–	–	–	–	–	–	1	–
X69	muži	2	–	–	–	2	–	–	–	–
	ženy	1	–	–	–	–	–	1	–	–
X70	muži	275	–	6	39	43	58	58	42	29
	ženy	47	2	–	4	5	9	8	14	5
X72	muži	34	–	–	–	4	5	5	11	9
	ženy	–	–	–	–	–	–	–	–	–
X73	muži	3	–	–	–	–	2	1	–	–
	ženy	–	–	–	–	–	–	–	–	–
X74	muži	6	–	–	–	1	–	2	1	2
	ženy	–	–	–	–	–	–	–	–	–
X75	muži	1	–	–	–	–	–	–	–	1
	ženy	–	–	–	–	–	–	–	–	–
X76	muži	1	–	–	–	–	–	1	–	–
	ženy	1	–	–	–	–	–	1	–	–
X78	muži	12	–	1	1	1	–	5	2	2
	ženy	2	–	–	–	–	1	1	–	–

T 9.1 SAMOVRAŽDY PODĽA SPÔSOBU VYKONANIA ČINU, VEKOVÝCH SKUPÍN A POHLAVIA

dokončenie

Spôsob vykonania činu	Pohlavie	Spolu	v tom vo vekovej skupine							
			0 – 14	15 – 19	20 – 29	30 – 39	40 – 49	50 – 59	60 – 69	70+
X80	muži	47	–	1	10	6	4	8	10	8
	ženy	23	–	1	4	4	2	7	1	4
X81	muži	19	–	4	3	4	2	4	–	2
	ženy	8	1	–	–	–	3	3	1	–
X82	muži	1	–	1	–	–	–	–	–	–
	ženy	–	–	–	–	–	–	–	–	–

T 9.2 SAMOVRAŽEDNÉ POKUSY PODĽA SPÔSOBU VYKONANIA ČINU, VEKOVÝCH SKUPÍN A POHLAVIA

Spôsob vykonania činu	Pohlavie	Spolu	v tom vo vekovej skupine							
			0 – 14	15 – 19	20 – 29	30 – 39	40 – 49	50 – 59	60 – 69	70+
Spolu	spolu	841	35	94	188	182	145	115	42	40
	muži	462	4	29	129	126	76	65	24	9
	ženy	379	31	65	59	56	69	50	18	31
X60	muži	15	–	4	5	1	3	1	1	–
	ženy	37	8	12	4	3	5	2	2	1
X61	muži	97	1	6	21	24	20	18	4	3
	ženy	185	8	22	30	26	38	32	11	18
X62	muži	5	–	1	2	1	1	–	–	–
	ženy	2	–	–	–	1	1	–	–	–
X63	muži	6	–	–	1	1	3	1	–	–
	ženy	3	–	1	–	–	1	–	1	–
X64	muži	45	–	2	12	10	6	9	5	1
	ženy	38	5	8	3	4	10	6	1	1
X65	muži	3	–	–	1	2	–	–	–	–
	ženy	7	1	2	1	1	–	1	–	1
X66	muži	1	–	–	–	–	–	1	–	–
	ženy	2	–	2	–	–	–	–	–	–
X69	muži	5	–	–	1	1	2	–	1	–
	ženy	–	–	–	–	–	–	–	–	–
X70	muži	61	1	1	20	17	8	11	2	1
	ženy	9	–	–	–	3	1	2	–	3

T 9.2 SAMOVRAŽEDNÉ POKUSY PODĽA SPÔSOBU VYKONANIA ČINU, VEKOVÝCH SKUPÍN A POHLAVIA
 dokončenie

Spôsob vykonania činu	Pohlavie	Spolu	v tom vo vekovej skupine							
			0 – 14	15 – 19	20 – 29	30 – 39	40 – 49	50 – 59	60 – 69	70+
X71	muži	2	–	–	2	–	–	–	–	–
	ženy	2	–	–	1	–	–	1	–	–
X72	muži	1	–	–	–	1	–	–	–	–
	ženy	–	–	–	–	–	–	–	–	–
X73	muži	1	–	–	–	–	–	1	–	–
	ženy	–	–	–	–	–	–	–	–	–
X74	muži	1	–	–	–	1	–	–	–	–
	ženy	–	–	–	–	–	–	–	–	–
X76	muži	2	–	–	–	–	1	1	–	–
	ženy	–	–	–	–	–	–	–	–	–
X78	muži	147	2	8	45	42	25	14	7	4
	ženy	57	8	11	13	8	8	4	1	4
X79	muži	7	–	1	3	2	1	–	–	–
	ženy	2	1	–	1	–	–	–	–	–
X80	muži	24	–	4	5	10	1	1	3	–
	ženy	18	–	3	3	5	3	1	2	1
X81	muži	26	–	1	7	8	3	6	1	–
	ženy	5	–	1	2	1	1	–	–	–
X82	muži	1	–	–	–	1	–	–	–	–
	ženy	–	–	–	–	–	–	–	–	–
X83	muži	7	–	–	1	3	2	1	–	–
	ženy	2	–	1	–	–	–	1	–	–
X84	muži	5	–	1	3	1	–	–	–	–
	ženy	10	–	2	1	4	1	–	–	2

T 10 ÚMYSelnÉ SEBAPOŠKODENIA PODĽA MOTÍVU ČINU A POHLAVIA

Motív činu	Samovraždy					
	spolu		muži		ženy	
	počet	%	počet	%	počet	%
Spolu	506	100,0	410	100,0	96	100,0
Konflikty a rodinné problémy	11	2,2	9	2,2	2	2,1
Konflikty a školské problémy	1	0,2	1	0,2	–	–
Konflikty a problémy v zamestnaní	–	–	–	–	–	–
Konflikty a existenčné problémy	4	0,8	4	1,0	–	–
Konflikty a erotické problémy	–	–	–	–	–	–
Konflikty a problémy s verejnými záujmami	–	–	–	–	–	–
Súvislosť so somatickým ochorením alebo telesnou chybou	15	3,0	10	2,4	5	5,2
Bez zrozumiteľnej motivácie (vrátane psychotickej)	5	1,0	4	1,0	1	1,0
Iné vnútorné osobné konflikty a problémy	34	6,7	25	6,1	9	9,4
Neznámy	436	86,2	357	87,1	79	82,3

dokončenie

Samovražedné pokusy						Motív činu
spolu		muži		ženy		
počet	%	počet	%	počet	%	
841	100,0	462	100,0	379	100,0	Spolu
348	41,4	182	39,4	166	43,8	Konflikty a rodinné problémy
23	2,7	7	1,5	16	4,2	Konflikty a školské problémy
23	2,7	13	2,8	10	2,6	Konflikty a problémy v zamestnaní
70	8,3	43	9,3	27	7,1	Konflikty a existenčné problémy
35	4,2	21	4,5	14	3,7	Konflikty a erotické problémy
7	0,8	6	1,3	1	0,3	Konflikty a problémy s verejnými záujmami
37	4,4	14	3,0	23	6,1	Súvislosť so somatickým ochorením alebo telesnou chybou
91	10,8	49	10,6	42	11,1	Bez zrozumiteľnej motivácie (vrátane psychotickej)
122	14,5	62	13,4	60	15,8	Iné vnútorné osobné konflikty a problémy
85	10,1	65	14,1	20	5,3	Neznámy

T 11.1 SAMOVRAŽDY PODĽA MOTÍVU ČINU, VEKOVÝCH SKUPÍN A POHLAVIA

Motív činu	Pohlavie	Spolu	v tom vo vekovej skupine							
			0 – 14	15 – 19	20 – 29	30 – 39	40 – 49	50 – 59	60 – 69	70+
Spolu	spolu	506	3	14	63	75	94	109	84	64
	muži	410	–	13	54	63	73	86	66	55
	ženy	96	3	1	9	12	21	23	18	9
Konflikty a rodinné problémy	muži	9	–	–	2	1	3	2	–	1
	ženy	2	–	–	–	–	1	–	–	1
Konflikty a školské problémy	muži	1	–	1	–	–	–	–	–	–
	ženy	–	–	–	–	–	–	–	–	–
Konflikty a problémy v zamestnaní	muži	–	–	–	–	–	–	–	–	–
	ženy	–	–	–	–	–	–	–	–	–
Konflikty a existenčné problémy	muži	4	–	–	1	–	3	–	–	–
	ženy	–	–	–	–	–	–	–	–	–
Konflikty a erotické problémy	muži	–	–	–	–	–	–	–	–	–
	ženy	–	–	–	–	–	–	–	–	–
Konflikty a problémy s verejnými záujmami	muži	–	–	–	–	–	–	–	–	–
	ženy	–	–	–	–	–	–	–	–	–
Súvislosť so somatickým ochorením alebo telesnou chybou	muži	10	–	–	–	–	2	3	3	2
	ženy	5	–	–	2	1	–	1	–	1
Bez zrozumiteľnej motivácie (vrátane psychotickej)	muži	4	–	–	2	1	1	–	–	–
	ženy	1	–	–	–	–	–	1	–	–
Iné vnútorné osobné konflikty a problémy	muži	25	–	1	5	2	3	4	4	6
	ženy	9	–	1	1	2	1	2	2	–
Neznámy	muži	357	–	11	44	59	61	77	59	46
	ženy	79	3	–	6	9	19	19	16	7

T 11.2 SAMOVRAŽEDNÉ POKUSY PODĽA MOTÍVU ČINU, VEKOVÝCH SKUPÍN A POHLAVIA

Motív činu	Pohlavie	Spolu	v tom vo vekovej skupine							
			0 – 14	15 – 19	20 – 29	30 – 39	40 – 49	50 – 59	60 – 69	70+
Spolu	spolu	841	35	94	188	182	145	115	42	40
	muži	462	4	29	129	126	76	65	24	9
	ženy	379	31	65	59	56	69	50	18	31
Konflikty a rodinné problémy	muži	182	1	11	45	47	44	25	9	–
	ženy	166	9	35	24	30	33	20	5	10
Konflikty a školské problémy	muži	7	3	3	1	–	–	–	–	–
	ženy	16	7	8	1	–	–	–	–	–
Konflikty a problémy v zamestnaní	muži	13	–	–	2	1	2	7	1	–
	ženy	10	–	–	2	1	3	4	–	–
Konflikty a existenčné problémy	muži	43	–	–	7	12	8	11	4	1
	ženy	27	1	1	4	6	7	4	2	2
Konflikty a erotické problémy	muži	21	–	1	10	7	2	1	–	–
	ženy	14	–	4	4	2	3	1	–	–
Konflikty a problémy s verejnými záujmami	muži	6	–	1	1	3	1	–	–	–
	ženy	1	–	–	–	–	–	1	–	–
Súvislosť so somatickým ochorením alebo telesnou chybou	muži	14	–	–	1	1	1	5	1	5
	ženy	23	1	1	1	3	3	4	2	8
Bez zrozumiteľnej motivácie (vrátane psychotickej)	muži	49	–	4	14	16	6	4	5	–
	ženy	42	3	3	11	5	6	9	2	3
Iné vnútorné osobné konflikty a problémy	muži	62	–	6	27	14	3	8	3	1
	ženy	60	8	11	8	6	9	5	7	6
Neznámy	muži	65	–	3	21	25	9	4	1	2
	ženy	20	2	2	4	3	5	2	–	2

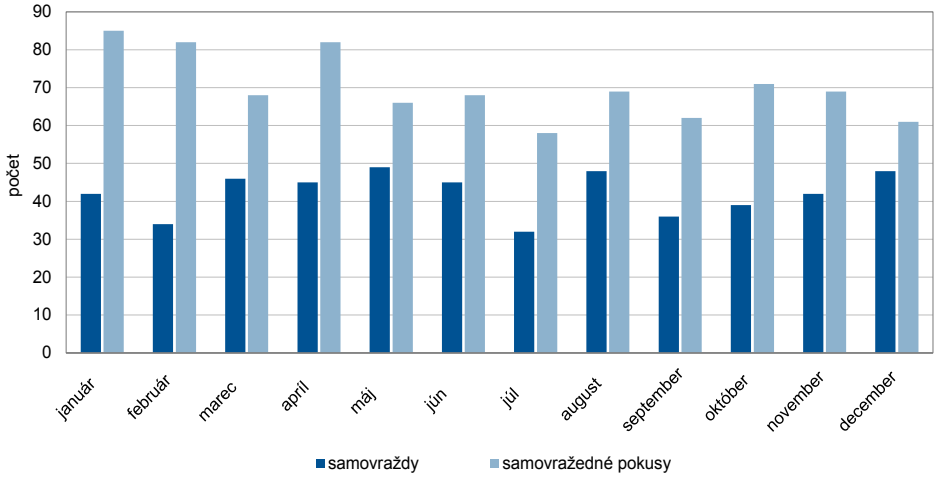
T 12.1 SAMOVRAŽDY PODĽA Mesiaca vykonania činu, vekových skupín a pohlavia

Mesiac vykonania činu	Pohlavie	Spolu	v tom vo vekovej skupine							
			0 – 14	15 – 19	20 – 29	30 – 39	40 – 49	50 – 59	60 – 69	70+
Spolu	spolu	506	3	14	63	75	94	109	84	64
	muži	410	–	13	54	63	73	86	66	55
	ženy	96	3	1	9	12	21	23	18	9
Január	muži	37	–	1	8	5	5	7	6	5
	ženy	5	–	–	1	1	–	2	1	–
Február	muži	27	–	–	3	3	3	5	7	6
	ženy	7	–	1	–	–	2	–	2	2
Marec	muži	32	–	2	1	7	4	9	3	6
	ženy	14	1	–	–	3	4	3	2	1
Apríl	muži	33	–	–	8	4	4	6	10	1
	ženy	12	–	–	–	1	3	5	2	1
Máj	muži	42	–	1	4	7	7	11	8	4
	ženy	7	–	–	–	–	3	1	3	–
Jún	muži	31	–	–	2	6	5	7	7	4
	ženy	14	–	–	1	1	1	7	3	1
Júl	muži	29	–	1	4	3	9	7	1	4
	ženy	3	–	–	1	–	2	–	–	–
August	muži	38	–	2	4	4	5	12	7	4
	ženy	10	–	–	3	1	1	3	1	1
September	muži	32	–	1	5	4	10	2	4	6
	ženy	4	1	–	1	1	–	–	1	–
Október	muži	29	–	2	3	2	8	5	5	4
	ženy	10	1	–	2	1	2	–	2	2
November	muži	39	–	2	6	6	6	10	3	6
	ženy	3	–	–	–	–	1	2	–	–
December	muži	41	–	1	6	12	7	5	5	5
	ženy	7	–	–	–	3	2	–	1	1

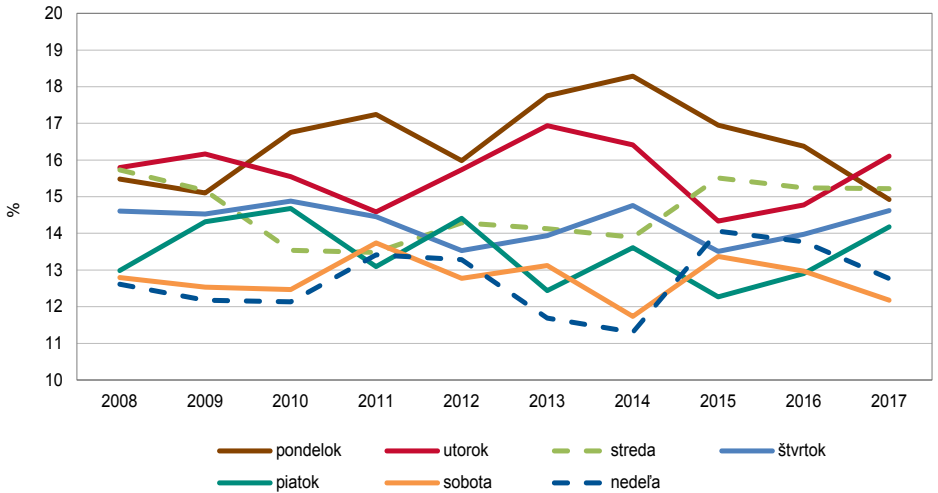
T 12.2 SAMOVRAŽEDNÉ POKUSY PODĽA MESIACA VYKONANIA ČINU, VEKOVÝCH SKUPÍN A POHLAVIA

Mesiac vykonania činu	Pohlavie	Spolu	v tom vo vekovej skupine							
			0 – 14	15 – 19	20 – 29	30 – 39	40 – 49	50 – 59	60 – 69	70+
Spolu	spolu	841	35	94	188	182	145	115	42	40
	muži	462	4	29	129	126	76	65	24	9
	ženy	379	31	65	59	56	69	50	18	31
Január	muži	47	–	2	11	10	10	6	5	3
	ženy	38	6	6	7	7	4	5	1	2
Február	muži	53	–	2	19	17	7	3	4	1
	ženy	29	2	8	7	4	6	1	–	1
Marec	muži	34	–	3	10	9	5	3	3	1
	ženy	34	4	8	5	4	6	4	1	2
Apríl	muži	49	1	3	7	17	7	10	4	–
	ženy	33	3	1	4	6	9	6	1	3
Máj	muži	35	1	2	10	8	6	4	3	1
	ženy	31	–	7	5	4	8	1	2	4
Jún	muži	38	1	3	14	10	4	6	–	–
	ženy	30	4	3	4	2	7	3	3	4
Júl	muži	29	–	3	12	6	3	3	1	1
	ženy	29	2	4	3	7	5	2	4	2
August	muži	33	–	3	6	12	4	7	–	1
	ženy	36	1	4	8	4	7	6	3	3
September	muži	37	1	–	8	10	6	11	1	–
	ženy	25	–	4	2	4	7	6	–	2
Október	muži	41	–	3	10	13	11	2	2	–
	ženy	30	1	6	5	5	4	5	2	2
November	muži	38	–	3	13	7	7	7	–	1
	ženy	31	5	6	4	4	4	5	1	2
December	muži	28	–	2	9	7	6	3	1	–
	ženy	33	3	8	5	5	2	6	–	4

G 6 ÚMYSELNÉ SEBAPOŠKODENIA PODĽA MESIACA VYKONANIA ČINU



G 7 PODIEL ÚMYSELNÝCH SEBAPOŠKODENÍ PODĽA DŇA V TÝŽDNI, 2008 – 2017



T 13.1 SAMOVRAŽDY PODĽA DŇA V TÝŽDNI A HODINY VYKONANIA ČINU

Hodina vykonania činu	Pohlavie	Spolu	v tom deň v týždni						
			pondelok	utorok	streda	štvrtok	piatok	sobota	nedeľa
Spolu	spolu	506	81	89	74	66	74	59	63
	muži	410	68	70	61	53	56	47	55
	ženy	96	13	19	13	13	18	12	8
08:00 – 12:00	muži	49	13	6	5	7	8	4	6
	ženy	11	2	1	2	2	2	1	1
13:00 – 18:00	muži	54	9	12	10	6	6	4	7
	ženy	14	2	7	2	2	1	–	–
19:00 – 21:00	muži	18	2	5	2	3	2	2	2
	ženy	7	3	–	1	1	2	–	–
22:00 – 07:00	muži	108	15	20	14	15	17	12	15
	ženy	30	5	6	6	1	4	5	3
neznáma/ nezistená	muži	181	29	27	30	22	23	25	25
	ženy	34	1	5	2	7	9	6	4

T 13.2 SAMOVRAŽEDNÉ POKUSY PODĽA DŇA V TÝŽDNI A HODINY VYKONANIA ČINU

Hodina vykonania činu	Pohlavie	Spolu	v tom deň v týždni						
			pondelok	utorok	streda	štvrtok	piatok	sobota	nedeľa
Spolu	spolu	841	120	128	131	131	117	105	109
	muži	462	65	69	75	80	66	55	52
	ženy	379	55	59	56	51	51	50	57
08:00 – 12:00	muži	59	12	12	9	8	7	5	6
	ženy	31	7	5	5	2	3	5	4
13:00 – 18:00	muži	91	12	14	15	17	8	13	12
	ženy	92	13	15	9	15	17	15	8
19:00 – 21:00	muži	49	4	10	6	11	7	4	7
	ženy	57	7	10	12	9	10	3	6
22:00 – 07:00	muži	66	9	12	11	10	8	5	11
	ženy	46	6	9	3	3	5	12	8
neznáma/ nezistená	muži	197	28	21	34	34	36	28	16
	ženy	153	22	20	27	22	16	15	31

T 14.1 SAMOVRAŽDY PODĽA MIESTA VYKONANIA ČINU, VEKOVÝCH SKUPÍN A POHLAVIA

Miesto vykonania činu	Pohlavie	Spolu	v tom vo vekovej skupine							
			0 – 14	15 – 19	20 – 29	30 – 39	40 – 49	50 – 59	60 – 69	70+
Spolu	spolu	506	3	14	63	75	94	109	84	64
	muži	410	–	13	54	63	73	86	66	55
	ženy	96	3	1	9	12	21	23	18	9
Domov	muži	238	–	3	26	29	42	52	45	41
	ženy	61	2	–	5	9	10	14	15	6
Kolektívne ústavné zariadenia	muži	30	–	2	5	1	5	4	5	8
	ženy	4	–	1	–	–	2	1	–	–
Školy, iné inštitúcie a verejné administratívne budovy	muži	6	–	–	–	1	1	3	1	–
	ženy	1	–	–	–	–	1	–	–	–
Športové a atletické priestranstvo	muži	4	–	–	1	–	2	1	–	–
	ženy	–	–	–	–	–	–	–	–	–
Ulica a cesta	muži	35	–	2	10	8	3	4	6	2
	ženy	21	1	–	4	2	3	6	2	3
Obchod a služby	muži	3	–	–	–	–	–	2	1	–
	ženy	2	–	–	–	–	1	1	–	–
Priemyselné objekty	muži	7	–	–	3	1	1	2	–	–
	ženy	–	–	–	–	–	–	–	–	–
Poľnohospodárske objekty	muži	8	–	1	2	1	3	1	–	–
	ženy	–	–	–	–	–	–	–	–	–
Iné špecifikované miesta	muži	74	–	5	7	21	15	15	8	3
	ženy	6	–	–	–	1	3	1	1	–
Nešpecifikované miesto	muži	5	–	–	–	1	1	2	–	1
	ženy	1	–	–	–	–	1	–	–	–

T 14.2 SAMOVRAŽEDNÉ POKUSY PODĽA MIESTA VYKONANIA ČINU, VEKOVÝCH SKUPÍN A POHLAVIA

Miesto vykonania činu	Pohlavie	Spolu	v tom vo vekovej skupine							
			0 – 14	15 – 19	20 – 29	30 – 39	40 – 49	50 – 59	60 – 69	70+
Spolu	spolu	841	35	94	188	182	145	115	42	40
	muži	462	4	29	129	126	76	65	24	9
	ženy	379	31	65	59	56	69	50	18	31
Domov	muži	283	2	19	74	62	52	49	17	8
	ženy	318	25	46	47	45	63	47	18	27
Kolektívne ústavné zariadenia	muži	78	–	4	26	33	8	3	4	–
	ženy	18	2	6	2	5	–	1	–	2
Školy, iné inštitúcie a verejné administratívne budovy	muži	10	1	1	3	3	1	1	–	–
	ženy	6	2	2	1	–	1	–	–	–
Športové a atletické priestranstvo	muži	–	–	–	–	–	–	–	–	–
	ženy	–	–	–	–	–	–	–	–	–
Ulica a cesta	muži	49	1	5	16	14	7	5	1	–
	ženy	12	–	4	2	4	2	–	–	–
Obchod a služby	muži	2	–	–	–	1	1	–	–	–
	ženy	3	1	1	–	1	–	–	–	–
Priemyselné objekty	muži	–	–	–	–	–	–	–	–	–
	ženy	1	–	–	–	–	1	–	–	–
Poľnohospodárske objekty	muži	2	–	–	–	1	–	1	–	–
	ženy	1	–	1	–	–	–	–	–	–
Iné špecifikované miesta	muži	33	–	–	8	10	7	5	2	1
	ženy	12	–	3	4	1	1	2	–	1
Nešpecifikované miesto	muži	5	–	–	2	2	–	1	–	–
	ženy	8	1	2	3	–	1	–	–	1

**T 15.1 SAMOVRAŽEDNÉ POKUSY PODĽA PSYCHIATRICKÝCH DIAGNÓZ A PRACOVNÉHO STAVU –
POHLAVIE SPOLU**

Diagnóza MKCH-10	Spolu	Dieťa/žiak/ študent	Pravidelne zamestnaný (á)	Príležitostne zamestnaný (á)	Nezamestnaný (á)	Dôchodca (-kyňa) – invalidný (á)	Dôchodca (-kyňa) – starobný (á)	Žiadny, závislá od inej osoby	Iný/neznámy
Spolu	841	127	226	41	241	98	65	1	42
F00	3	–	–	–	–	1	2	–	–
F01	1	–	–	–	–	–	1	–	–
F04	1	–	–	1	–	–	–	–	–
F06	8	–	1	–	1	–	6	–	–
F07	1	–	1	–	–	–	–	–	–
F10	87	3	29	3	32	8	4	–	8
F11	3	–	–	–	3	–	–	–	–
F13	4	1	1	–	–	–	1	–	1
F15	2	–	1	–	1	–	–	–	–
F16	1	–	–	1	–	–	–	–	–
F19	30	2	8	4	11	4	–	–	1
F20	13	–	2	–	3	7	–	–	1
F22	4	–	–	–	3	1	–	–	–
F23	6	–	–	–	4	1	1	–	–
F25	12	–	–	–	1	8	3	–	–
F28	–	–	–	–	–	–	–	–	–
F31	9	–	2	–	1	4	2	–	–
F32	82	7	27	2	19	5	17	–	5
F33	26	1	5	1	5	6	6	–	2
F34	1	1	–	–	–	–	–	–	–
F38	6	2	1	–	3	–	–	–	–
F40	2	1	–	–	1	–	–	–	–
F41	14	2	5	–	5	–	–	–	2
F42	2	–	–	1	1	–	–	–	–
F43	225	33	79	9	59	24	11	1	9
F44	1	–	–	–	1	–	–	–	–
F45	1	–	–	–	–	1	–	–	–
F48	17	–	3	5	9	–	–	–	–
F60	33	4	9	3	12	2	–	–	3
F61	19	–	6	1	9	2	–	–	1

**T 15.1 SAMOVRAŽEDNÉ POKUSY PODĽA PSYCHIATRICKÝCH DIAGNÓZ A PRACOVNÉHO STAVU –
POHLAVIE SPOLU**

dokončenie

Diagnóza MKCH-10	Spolu	Diet./žiak/ študent	Pravidelne zamestnaný (á)	Príležitostne zamestnaný (á)	Nezamestnaný (á)	Dôchodca (-kyňa) – invalidný (á)	Dôchodca (-kyňa) – starobný (á)	Žiadny, závislá od inej osoby	Iný/neznámy
F63	3	–	3	–	–	–	–	–	–
F68	2	–	–	1	1	–	–	–	–
F69	1	–	1	–	–	–	–	–	–
F70	5	2	–	–	2	1	–	–	–
F71	1	–	–	–	–	1	–	–	–
F79	2	1	–	–	1	–	–	–	–
F91	1	1	–	–	–	–	–	–	–
F92	12	11	–	–	–	1	–	–	–
F93	1	1	–	–	–	–	–	–	–
F98	1	1	–	–	–	–	–	–	–
neuvedené	198	53	42	9	53	21	11	–	9

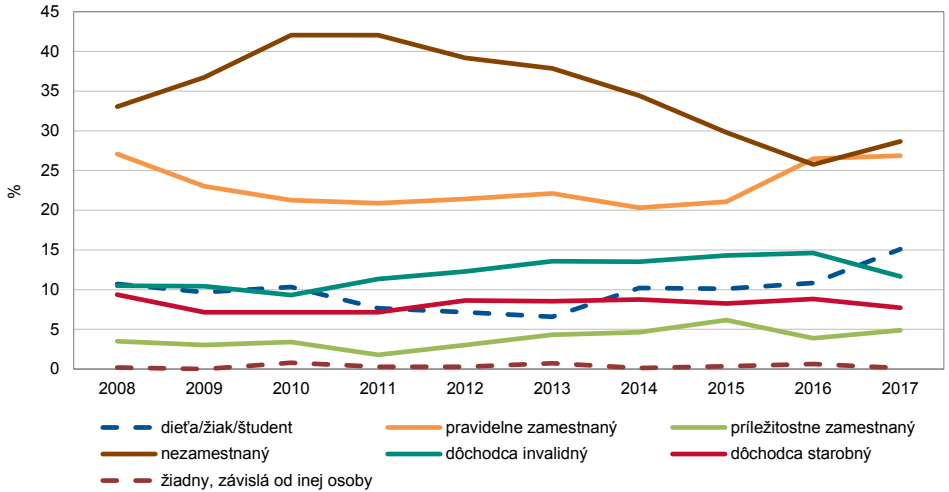
T 15.2 SAMOVRAŽEDNÉ POKUSY PODĽA PSYCHIATRICKÝCH DIAGNÓZ A PRACOVNÉHO STAVU – MUŽI

Diagnóza MKCH-10	Spolu	Dieťa/žiak/ študent	Pravidelne zamestnaný	Príležitostne zamestnaný	Nezamestnaný	Dôchodca invalidný	Dôchodca starobný	Žiadny, závislý od inej osoby	Iný/neznámy
Spolu	462	35	137	28	159	63	21	–	19
F00	1	–	–	–	–	1	–	–	–
F01	1	–	–	–	–	–	1	–	–
F04	1	–	–	1	–	–	–	–	–
F06	4	–	1	–	1	–	2	–	–
F07	1	–	1	–	–	–	–	–	–
F10	62	2	20	2	25	7	1	–	5
F11	3	–	–	–	3	–	–	–	–
F13	1	1	–	–	–	–	–	–	–
F15	1	–	1	–	–	–	–	–	–
F16	1	–	–	1	–	–	–	–	–
F19	23	1	6	3	9	3	–	–	1
F20	8	–	1	–	3	3	–	–	1
F22	4	–	–	–	3	1	–	–	–
F23	3	–	–	–	3	–	–	–	–
F25	3	–	–	–	–	3	–	–	–
F31	7	–	2	–	1	2	2	–	–
F32	39	1	16	1	8	3	7	–	3
F33	5	1	1	–	2	1	–	–	–
F38	4	–	1	–	3	–	–	–	–
F41	2	–	2	–	–	–	–	–	–
F43	120	5	46	6	37	16	5	–	5
F48	17	–	3	5	9	–	–	–	–
F60	17	1	3	2	8	2	–	–	1
F61	18	–	5	1	9	2	–	–	1
F63	3	–	3	–	–	–	–	–	–
F68	2	–	–	1	1	–	–	–	–
F69	1	–	1	–	–	–	–	–	–
F70	4	1	–	–	2	1	–	–	–
F71	1	–	–	–	–	1	–	–	–
F91	1	1	–	–	–	–	–	–	–
F92	2	1	–	–	–	1	–	–	–
F98	1	1	–	–	–	–	–	–	–
neuveденé	101	19	24	5	32	16	3	–	2

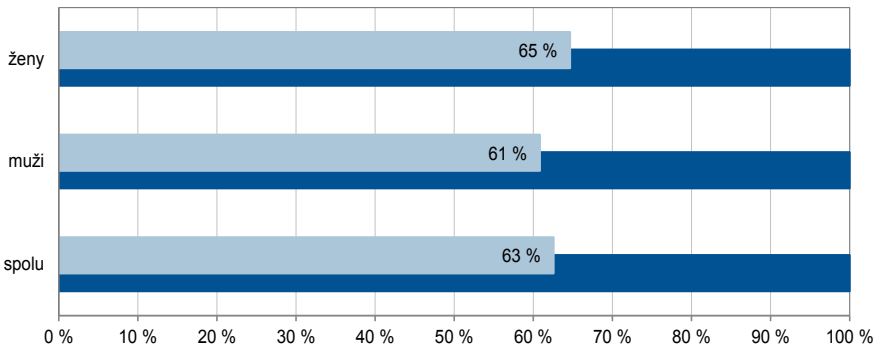
T 15.3 SAMOVRAŽEDNÉ POKUSY PODĽA PSYCHIATRICKÝCH DIAGNÓZ A PRACOVNÉHO STAVU – ŽENY

Diagnóza MKCH-10	Spolu	Dieťa/žiak/ študent	Pravidelne zamestnaná	Príležitostne zamestnaná	Nezamestnaná	Dôchodkyňa invalidná	Dôchodkyňa starobná	Žiadny, závislá od inej osoby	Iný/neznámy
Spolu	379	92	89	13	82	35	44	1	23
F00	2	–	–	–	–	–	2	–	–
F06	4	–	–	–	–	–	4	–	–
F10	25	1	9	1	7	1	3	–	3
F13	3	–	1	–	–	–	1	–	1
F15	1	–	–	–	1	–	–	–	–
F19	7	1	2	1	2	1	–	–	–
F20	5	–	1	–	–	4	–	–	–
F23	3	–	–	–	1	1	1	–	–
F25	9	–	–	–	1	5	3	–	–
F31	2	–	–	–	–	2	–	–	–
F32	43	6	11	1	11	2	10	–	2
F33	21	–	4	1	3	5	6	–	2
F34	1	1	–	–	–	–	–	–	–
F38	2	2	–	–	–	–	–	–	–
F40	2	1	–	–	1	–	–	–	–
F41	12	2	3	–	5	–	–	–	2
F42	2	–	–	1	1	–	–	–	–
F43	105	28	33	3	22	8	6	1	4
F44	1	–	–	–	1	–	–	–	–
F45	1	–	–	–	–	1	–	–	–
F60	16	3	6	1	4	–	–	–	2
F61	1	–	1	–	–	–	–	–	–
F70	1	1	–	–	–	–	–	–	–
F79	2	1	–	–	1	–	–	–	–
F92	10	10	–	–	–	–	–	–	–
F93	1	1	–	–	–	–	–	–	–
neuvedené	97	34	18	4	21	5	8	–	7

G 8 PODIEL SAMOVRAŽEDNÝCH POKUSOV PODĽA PRACOVNÉHO STAVU, 2008 – 2017

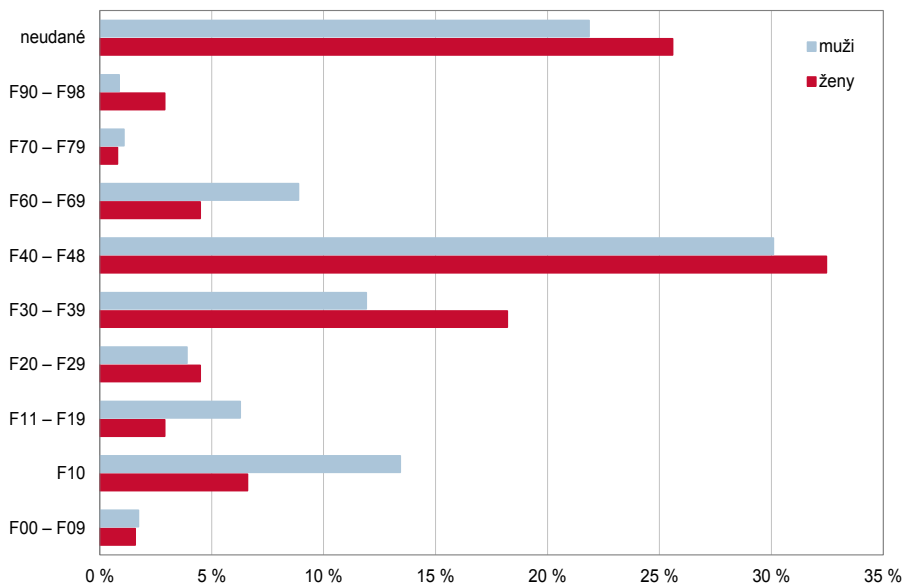


G 9 PODIEL SAMOVRAŽEDNÝCH POKUSOV S PREDCHÁDZAJÚCOU PSYCHIATRICKOU LIEČBOU



	Spolu	Muži	Ženy
Samovražedné pokusy	841	462	379
s predchádzajúcou psychiatrickou liečbou	526	281	245

G 10 PODIEL SAMOVRAŽEDNÝCH POKUSOV PODĽA SKUPINY PSYCHIATRICKÝCH DIAGNÓZ



P 1 SPÔSOB VYKONANIA ČINU – DIAGNÓZY MKCH-10-SK-2014

- X60 Úmyselné samopoškodenie otravou a priotrávením neopiátovými analgetikami, antipyretikami a antireumatikami
- X61 Úmyselné samopoškodenie otravou a priotrávením antiepileptikami, sedatívami, hypnotikami, antiparkinsonikami a psychotropnými liekmi, nezatriedené inde
- X62 Úmyselné samopoškodenie otravou a priotrávením opiátovými analgetikami a psychodysleptikami (halucinogénmi), nezatriedené inde
- X63 Úmyselné samopoškodenie otravou a priotrávením liekmi účinkujúcimi na autonómny nervový systém
- X64 Úmyselné samopoškodenie otravou a priotrávením inými a bližšie neurčenými liečivami, liekmi a biologickými aktívnymi látkami
- X65 Úmyselné samopoškodenie otravou a priotrávením alkoholom
- X66 Úmyselné samopoškodenie otravou a priotrávením organickými rozpúšťadlami, halogenovanými uhľovodíkmi a ich výparmi
- X67 Úmyselné samopoškodenie otravou a priotrávením inými plynmi a výparmi
- X68 Úmyselné samopoškodenie otravou a priotrávením pesticídmi
- X69 Úmyselné samopoškodenie otravou a priotrávením inými a bližšie neurčenými chemickými a škodlivými látkami
- X70 Úmyselné samopoškodenie obesením, zaškrténím a zadusením
- X71 Úmyselné samopoškodenie utopením a topením
- X72 Úmyselné samopoškodenie výstrelom z ručnej zbrane
- X73 Úmyselné samopoškodenie výstrelom z guľovnice, brokovnice a dlhej strelnej zbrane
- X74 Úmyselné samopoškodenie výstrelom z inej a bližšie neurčenej strelnej zbrane
- X75 Úmyselné samopoškodenie výbušnou látkou
- X76 Úmyselné samopoškodenie dymom, požiarom a plameňmi
- X78 Úmyselné samopoškodenie ostrým predmetom
- X79 Úmyselné samopoškodenie tupým predmetom
- X80 Úmyselné samopoškodenie skokom z výšky
- X81 Úmyselné samopoškodenie skočením alebo ľahnutím pred pohybujúci sa predmet
- X82 Úmyselné samopoškodenie havarovaním s motorovým vozidlom
- X83 Úmyselné samopoškodenie inými bližšie určenými prostriedkami
- X84 Úmyselné samopoškodenie bližšie neurčenými prostriedkami

P 2 PSYCHIATRICKÉ DIAGNÓZY VYSKYTUJÚCE SA V PUBLIKÁCIÍ (MKCH-10-SK-2014)

F00 – F09 Organické duševné poruchy vrátane symptomatických

z toho

F00 Demencia pri Alzheimerovej chorobe (G30.-+)

F01 Vaskulárna artériosklerotická demencia

F04 Organický amnestický syndróm, nezapríčený alkoholom alebo inými psychoaktívnymi látkami

F06 Iné psychické poruchy zapríčinené poškodením a dysfunkciou mozgu a somatickou chorobou

F07 Poruchy osobnosti a správania zapríčinené chorobou, poškodením a dysfunkciou mozgu

F10 Poruchy psychiky a správania zapríčinené užitím alkoholu

F11 – F19 Poruchy psychiky a správania zapríčinené užitím psychoaktívnych látok

z toho

F11 Poruchy psychiky a správania zapríčinené užitím opiátov

F13 Poruchy psychiky a správania zapríčinené užitím sedatív alebo hypnotík

F15 Poruchy psychiky a správania zapríčinené užitím iných stimulancií vrátane kofeínu

F16 Poruchy psychiky a správania zapríčinené užitím halucinogénov

F19 Poruchy psychiky a správania zapríčinené užitím viacerých drog a iných psychoaktívnych látok

F20 – F29 Schizofrénia, schizotypové poruchy a poruchy s bludmi

z toho

F20 Schizofrénia

F22 Pretrvávajúce poruchy s bludmi

F23 Akútne a prechodné psychotické poruchy

F25 Schizoafektívne poruchy

F28 Iná neorganická psychotická porucha

F30 – F39 Afektívne poruchy

z toho

F31 Bipolárna afektívna porucha

F32 Depresívne epizódy

F33 Recidivujúca depresívna porucha

F34 Iná neorganická psychotická porucha

F38 Iné afektívne poruchy

F40 – F48 Neurotické, stresom podmienené a somatoformné poruchy

z toho

F40 Fobicko-anxiózne poruchy

F41 Iné úzkostné poruchy

F42 Obsesívno-kompulzívna porucha

F43 Reakcia na ťažký stres a adaptačné poruchy

F44 Disociatívne (konverzné) poruchy

F45 Somatoformné poruchy

F48 Iné neurotické poruchy

P 2 PSYCHIATRICKÉ DIAGNÓZY VYSKYTUJÚCE SA V PUBLIKÁCIÍ (MKCH-10-SK-2014)

dokončenie

- F60 – F69 Poruchy osobnosti a správania dospelých
z toho
- F60 Špecifické poruchy osobnosti
 - F61 Zmiešaná a iná porucha osobnosti
 - F63 Poruchy návykov a impulzov
 - F68 Iné poruchy osobnosti a správania dospelých
 - F69 Porucha osobnosti a správania dospelých, bližšie neurčená
- F70 – F79 Duševná zaostalosť – mentálna retardácia
z toho
- F70 Ľahká duševná zaostalosť
 - F71 Stredný stupeň duševnej zaostalosti
 - F79 Nešpecifikovaná duševná zaostalosť
- F90 – F98 Poruchy správania a emočné poruchy so zvyčajným začiatkom v detstve a počas dospievania
z toho
- F91 Poruchy správania
 - F92 Zmiešané poruchy správania a emočné poruchy
 - F93 Emočné poruchy so začiatkom špecifickým pre detstvo
 - F98 Iné poruchy správania a emočné poruchy so zvyčajným začiatkom v detstve a počas dospievania

P 3 OZNAČENIE KRAJOV SR

BL	Bratislavský kraj
TA	Trnavský kraj
TC	Trenčiansky kraj
NI	Nitriansky kraj
ZI	Žilinský kraj
BC	Banskobystrický kraj
PV	Prešovský kraj
KI	Košický kraj