

Činnosť kardiologických ambulancií v SR

V roku 2017 zaznamenali kardiologické ambulancie SR 1 229-tisíc návštev pacientov, z nich najviac ambulancie Košického (18,7 %) a Bratislavského kraja (15,8 %). Návštevy mladistvých do 18 rokov tvorili 9 %.

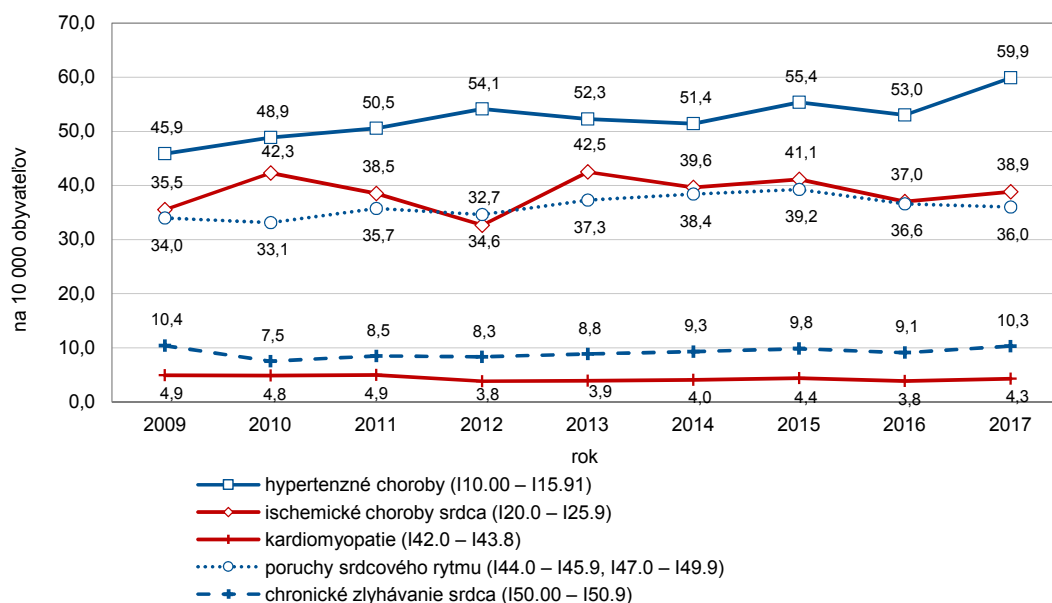
K 31. 12. bolo v sledovaní kardiológov 659 965 osôb. Do sledovania pribudlo 84 575 nových pacientov, najviac ich bolo vo veku 65 a viac rokov (345,8 na 10 000 obyvateľov). Vo vekovej kategórii 45 – 64-ročných bolo po prepočte na 10 000 obyvateľov do sledovania prijatých 162,1 pacientov, u o – 24-ročných 143,3 a najmenej novoprijatých bolo vo veku 25 – 44 rokov (65,7). Z hľadiska pohlavia prevažujú v relatívnom vyjadrení muži (162,3 na 10 000 mužov) oproti ženám (148,8 na 10 000 žien), čo sa najvýraznejšie prejavuje vo vyšších vekových skupinách. Najväčší rozdiel medzi pohlaviami v počte nových prípadov v absolútnom vyjadrení bol pri chronickom zlyhávaní srdca vo vekovej skupine 25 – 64 rokov, ktoré bolo diagnostikované dvojnásobne väčšiemu počtu mužov ako žien.

Na hypertenzné choroby (388,1/10 000) a ischemické choroby srdca (291,5/10 000) sa liečilo najviac pacientov a zároveň bolo s nimi najviac novodiagnostikovaných osôb. Hypertenzné choroby boli v roku 2017 diagnostikované 32 598 osobám (59,9/10 000), pričom v absolútnom vyjadrení majú najsilnejšie zastúpenie u 25 – 64-ročných pacientov (55 %), no po prepočítaní na danú vekovú skupinu sú najčastejšie diagnostikované u 65-a viacročných pacientov. Celkovo má incidencia pri hypertenzných chorobách stúpajúci trend, v porovnaní s rokom 2009 vzrástla z 45,9 na 59,9 na 10 000 obyvateľov. Najväčší nárast (z 88,2 na 152,7) evidujeme u najstarších 65-a viacročných pacientov (graf 3).

Ischemické choroby srdca patria k hlavným príčinám hospitalizácií v rámci chorôb obehovej sústavy, v roku 2017 sme s nimi evidovali viac ako 40-tisíc hospitalizácií a dg. I25 Chronická ischemická choroba srdca a dg. I21 Akútny infarkt myokardu sa nachádzali medzi pätnástimi najčastejšími príčinami hospitalizácií vôbec (viď publikácia [Štatistika hospitalizovaných v SR 2017](#)). V roku 2017 boli v kardiologických ambulanciách ischemické choroby srdca zistené u 21 148 nových pacientov (38,9/10 000). U mužov (44,5/10 000) boli tieto choroby zistené častejšie ako u žien (33,5/10 000), pričom s vyšším vekom sa tento rozdiel ešte prehľboval (u 25 – 64-ročných 36,3 muži a 22,0 ženy, u 65-a viacročných 181,0 muži a 113,6 ženy). Najviac novodiagnostikovaných bolo u najstarších 65-a viacročných osôb (140,1/10 000), u 25 – 64-ročných to bolo 29,2 a u o – 24-ročných 0,6 na 10 000 obyvateľov daného veku. Napriek kolísavému priebehu ochorenia počas sledovaných rokov sa trend incidencie príliš nemení (graf 1).

Pacientom do 24 rokov boli prvýkrát v živote najčastejšie diagnostikované poruchy srdcového rytmu (13,5/10 000) a hypertenzné choroby (12,4/10 000), pričom u oboch evidujeme oproti roku 2009 pokles. Z hľadiska pohlavia sú poruchy srdcového rytmu v tejto vekovej skupine častejšie diagnostikované u žien (14,3/10 000) a hypertenzné choroby u mužov (14,9/10 000). U starších 25 – 44-ročných (28,9/10 000), 45 – 64-ročných (89,3/10 000) a 65 – 74-ročných (158,7/10 000) to boli predovšetkým hypertenzné choroby. Vo veku 75 – 84 rokov dominovali ischemické choroby srdca (166,6/10 000) a 85-a viacročným boli najčastejšie novodiagnostikované poruchy srdcového rytmu (126,9/10 000).

G 1 VÝVOJ POČTU OSÔB SLEDOVANÝCH V KARDIOLOGICKÝCH AMBULANCIÁCH PODĽA DIAGNÓZY ZISTENEJ V SLEDOVANOM ROKU



T 1 POČET NÁVŠTEV PACIENTOV

Územie sídla ambulancie	Počet ambulancií ¹⁾	Počet návštev pacientov vo veku		
		spolu	0 – 18	19+
Slovenská republika	308	1 229 263	110 118	1 119 145
Bratislavský kraj	59	194 058	17 844	176 214
Trnavský kraj	20	88 979	8 084	80 895
Trenčiansky kraj	31	135 920	17 638	118 282
Nitriansky kraj	31	149 853	7 019	142 834
Žilinský kraj	38	128 204	22 264	105 940
Banskobystrický kraj	35	154 349	13 209	141 140
Prešovský kraj	36	147 621	11 591	136 030
Košický kraj	58	230 279	12 469	217 810

¹⁾ ambulancie s odborným zameraním kardiológia a pediatrická kardiológia, ktoré vykazali činnosť

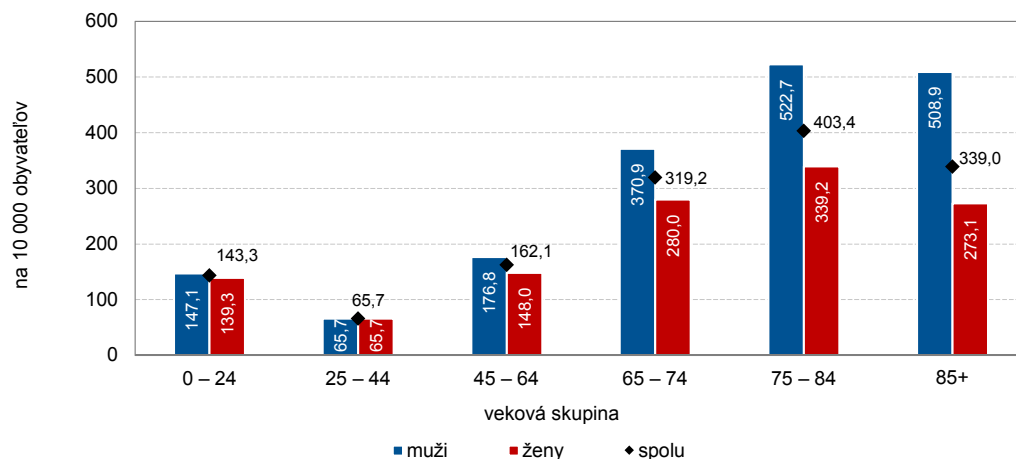
T 2 SLEDOVANÉ OSOBY V KARDIOLOGICKÝCH AMBULANCIÁCH K 31. 12. 2017

Územie sídla ambulancie	Počet sledovaných osôb						
	spolu	v tom vo veku					
		0 – 24	25 – 44	45 – 64	65 – 74	75 – 84	85+
Spolu							
Slovenská republika	659 965	139 872	65 896	177 428	149 862	97 026	29 881
Bratislavský kraj	105 530	43 131	9 055	20 258	17 806	11 346	3 934
Trnavský kraj	45 136	5 481	4 125	12 978	11 121	8 461	2 970
Trenčiansky kraj	53 054	8 561	4 943	17 588	13 143	7 314	1 505
Nitriansky kraj	74 772	13 322	7 543	21 041	17 214	11 770	3 882
Žilinský kraj	70 971	20 627	6 834	17 386	13 292	9 642	3 190
Banskobystrický kraj	83 715	13 577	6 140	21 831	21 835	15 293	5 039
Prešovský kraj	85 514	14 116	13 542	25 079	18 984	10 988	2 805
Košický kraj	141 273	21 057	13 714	41 267	36 467	22 212	6 556
Muži							
Slovenská republika	329 956	71 486	33 364	95 246	74 204	43 451	12 205
Bratislavský kraj	52 772	21 758	4 818	10 733	8 644	5 249	1 570
Trnavský kraj	22 547	2 879	2 194	7 078	5 555	3 721	1 120
Trenčiansky kraj	26 817	4 495	2 632	9 393	6 378	3 290	629
Nitriansky kraj	35 983	6 678	3 769	10 885	8 290	4 876	1 485
Žilinský kraj	35 184	10 412	3 463	9 215	6 723	4 122	1 249
Banskobystrický kraj	42 461	7 366	3 162	11 702	11 174	6 992	2 065
Prešovský kraj	43 876	7 415	6 437	14 132	9 598	5 059	1 235
Košický kraj	70 316	10 483	6 889	22 108	17 842	10 142	2 852
Ženy							
Slovenská republika	330 009	68 386	32 532	82 182	75 658	53 575	17 676
Bratislavský kraj	52 758	21 373	4 237	9 525	9 162	6 097	2 364
Trnavský kraj	22 589	2 602	1 931	5 900	5 566	4 740	1 850
Trenčiansky kraj	26 237	4 066	2 311	8 195	6 765	4 024	876
Nitriansky kraj	38 789	6 644	3 774	10 156	8 924	6 894	2 397
Žilinský kraj	35 787	10 215	3 371	8 171	6 569	5 520	1 941
Banskobystrický kraj	41 254	6 211	2 978	10 129	10 661	8 301	2 974
Prešovský kraj	41 638	6 701	7 105	10 947	9 386	5 929	1 570
Košický kraj	70 957	10 574	6 825	19 159	18 625	12 070	3 704

T3 OSOBY PRIJATÉ DO SLEDOVANIA KARDIOLOGICKÝCH AMBULANCIÍ V ROKU 2017

Územie sídla ambulancie	Počet osôb prijatých do sledovania v roku 2017						
	spolu	v tom vo veku					
		0 – 24	25 – 44	45 – 64	65 – 74	75 – 84	85+
Spolu							
Slovenská republika	84 575	20 598	11 232	23 532	16 519	10 014	2 680
Bratislavský kraj	10 094	3 979	1 379	1 847	1 572	1 027	290
Trnavský kraj	7 104	1 842	1 040	1 994	1 219	780	229
Trenčiansky kraj	13 239	1 041	1 372	4 617	3 579	2 233	397
Nitriansky kraj	9 002	2 438	1 030	2 511	1 752	1 006	265
Žilinský kraj	11 811	3 716	1 423	2 958	1 944	1 293	477
Banskobystrický kraj	8 377	1 903	1 058	2 187	1 805	1 089	335
Prešovský kraj	14 084	3 433	2 291	4 075	2 422	1 412	451
Košický kraj	10 864	2 246	1 639	3 343	2 226	1 174	236
Muži							
Slovenská republika	43 107	10 842	5 754	12 578	8 268	4 541	1 124
Bratislavský kraj	5 279	2 140	683	1 016	805	507	128
Trnavský kraj	3 610	961	564	1 109	605	303	68
Trenčiansky kraj	6 557	505	766	2 341	1 742	1 043	160
Nitriansky kraj	4 483	1 286	517	1 318	831	422	109
Žilinský kraj	5 895	1 912	730	1 554	933	555	211
Banskobystrický kraj	4 312	1 032	544	1 178	910	476	172
Prešovský kraj	7 234	1 806	1 084	2 245	1 225	690	184
Košický kraj	5 737	1 200	866	1 817	1 217	545	92
Ženy							
Slovenská republika	41 468	9 756	5 478	10 954	8 251	5 473	1 556
Bratislavský kraj	4 815	1 839	696	831	767	520	162
Trnavský kraj	3 494	881	476	885	614	477	161
Trenčiansky kraj	6 682	536	606	2 276	1 837	1 190	237
Nitriansky kraj	4 519	1 152	513	1 193	921	584	156
Žilinský kraj	5 916	1 804	693	1 404	1 011	738	266
Banskobystrický kraj	4 065	871	514	1 009	895	613	163
Prešovský kraj	6 850	1 627	1 207	1 830	1 197	722	267
Košický kraj	5 127	1 046	773	1 526	1 009	629	144

G2 POČET OSÔB PRIJATÝCH DO SLEDOVANIA V ROKU 2017

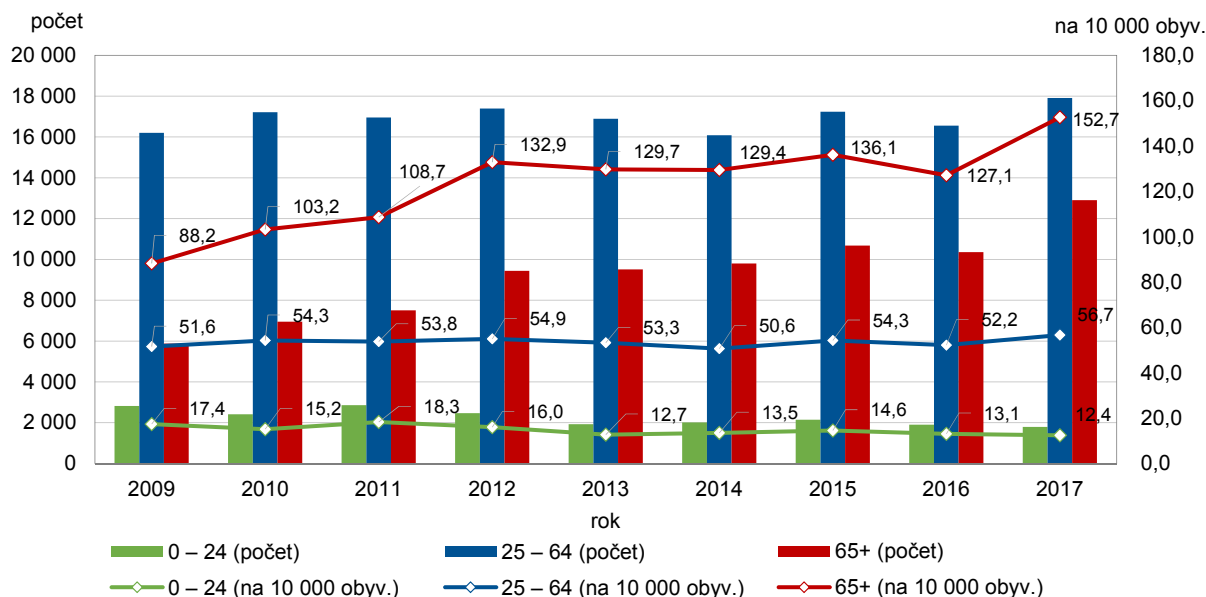


HYPERTENZNÉ CHOROBY (I10.00 – I15.91)

T 4.1 VÝVOJ POČTU OSÔB SLEDOVANÝCH PRE HYPERTENZNÉ CHOROBY PODĽA VEKU - DIAGNÓZA ZISTENÁ V SLEDOVANOM ROKU

Veková skupina	Rok								
	2009	2010	2011	2012	2013	2014	2015	2016	2017
Spolu	24 887	26 563	27 315	29 292	28 322	27 887	30 047	28 808	32 598
0 – 24	2 819	2 411	2 857	2 464	1 920	2 010	2 140	1 902	1 789
25 – 44	5 646	5 466	5 093	5 586	5 559	5 064	5 202	4 997	4 948
45 – 64	10 553	11 743	11 860	11 804	11 333	11 016	12 033	11 553	12 962
65 – 74	3 850	4 480	4 849	6 072	6 160	6 404	7 010	6 597	8 212
75 – 84	1 777	2 170	2 211	2 824	2 883	2 869	3 108	3 135	4 017
85+	242	293	445	542	467	524	554	624	670
na 10 000 obyvateľov									
Spolu	45,9	48,9	50,5	54,1	52,3	51,4	55,4	53,0	59,9
0 – 24	17,4	15,2	18,3	16,0	12,7	13,5	14,6	13,1	12,4
25 – 44	33,2	31,9	30,1	32,8	32,5	29,6	30,3	29,1	28,9
45 – 64	73,3	80,6	81,1	80,7	77,6	75,4	82,6	79,5	89,3
65 – 74	101,0	115,9	121,7	146,2	142,1	141,9	148,6	133,4	158,7
75 – 84	78,6	95,9	96,2	122,7	124,2	122,2	130,1	128,6	161,8
85+	42,0	49,0	71,3	83,7	69,1	74,1	75,4	81,6	84,7

G 3 VÝVOJ POČTU OSÔB SLEDOVANÝCH PRE HYPERTENZNÉ CHOROBY PODĽA VEKOVÝCH SKUPÍN - DIAGNÓZA ZISTENÁ V SLEDOVANOM ROKU



T 4.2 OSOBY SLEDOVANÉ PRE HYPERTENZNÉ CHOROBY PODĽA VEKU V SR

Veková skupina	Počet sledovaných osôb k 31. 12. 2017			z toho s novozistenou diagnózou v roku 2017		
	spolu	muži	ženy	spolu	muži	ženy
Spolu	211 267	101 202	110 065	32 598	15 914	16 684
0 – 24	7 768	5 126	2 642	1 789	1 096	693
25 – 44	25 577	14 270	11 307	4 948	2 719	2 229
45 – 64	82 007	41 353	40 654	12 962	6 506	6 456
65 – 74	55 428	24 434	30 994	8 212	3 680	4 532
75 – 84	32 194	12 894	19 300	4 017	1 618	2 399
85+	8 293	3 125	5 168	670	295	375
na 10 000 obyvateľov						
Spolu	388,1	381,0	395,0	59,9	59,9	59,9
0 – 24	54,0	69,6	37,7	12,4	14,9	9,9
25 – 44	149,6	162,9	135,7	28,9	31,0	26,7
45 – 64	565,0	581,3	549,5	89,3	91,4	87,3
65 – 74	1 070,9	1 096,0	1 051,9	158,7	165,1	153,8
75 – 84	1 297,0	1 484,3	1 196,2	161,8	186,3	148,7
85+	1 048,9	1 414,7	907,0	84,7	133,6	65,8

T 4.3 OSOBY SLEDOVANÉ PRE HYPERTENZNÉ CHOROBY V KRAJOCH

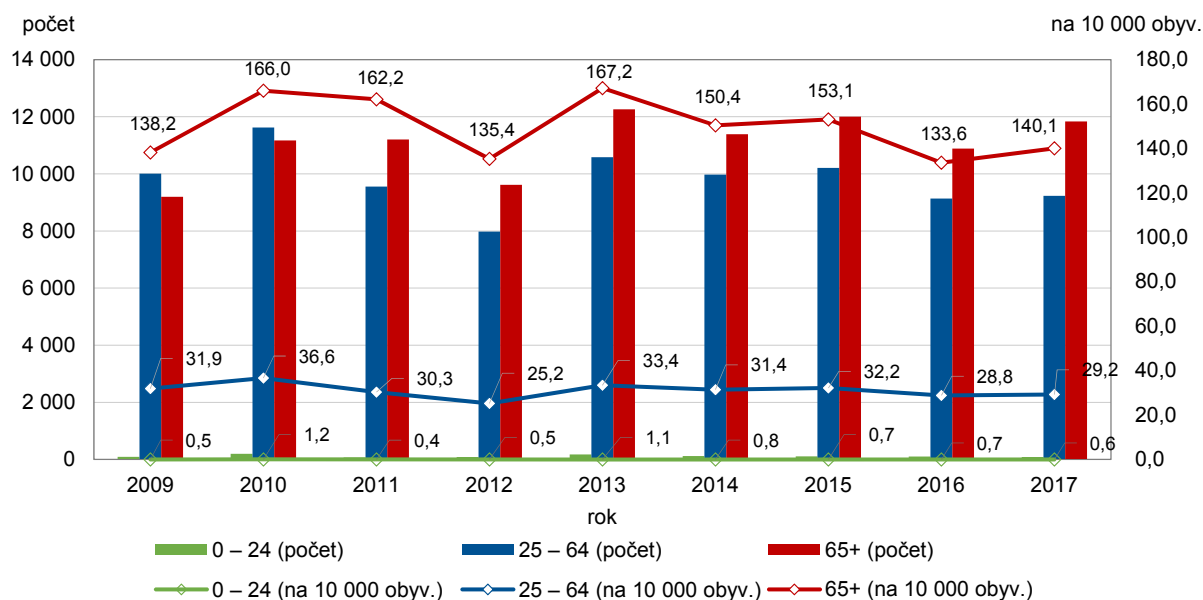
Územie sídla ambulancie	Počet sledovaných osôb k 31. 12. 2017			z toho s novozistenou diagnózou v roku 2017		
	spolu	muži	ženy	spolu	muži	ženy
Slovenská republika	211 267	101 202	110 065	32 598	15 914	16 684
Bratislavský kraj	31 719	15 717	16 002	3 096	1 678	1 418
Trnavský kraj	12 634	6 227	6 407	685	360	325
Trenčiansky kraj	18 689	8 926	9 763	6 063	2 845	3 218
Nitriansky kraj	27 252	12 023	15 229	4 657	2 075	2 582
Žilinský kraj	16 704	8 371	8 333	3 803	1 961	1 842
Banskobystrický kraj	28 716	13 464	15 252	3 591	1 679	1 912
Prešovský kraj	30 752	15 229	15 523	6 037	3 049	2 988
Košický kraj	44 801	21 245	23 556	4 666	2 267	2 399
na 10 000 obyvateľov						
Slovenská republika	388,1	381,0	395,0	59,9	59,9	59,9
Bratislavský kraj	487,4	507,7	468,9	47,6	54,2	41,6
Trnavský kraj	224,7	226,0	223,3	12,2	13,1	11,3
Trenčiansky kraj	318,2	309,4	326,7	103,2	98,6	107,7
Nitriansky kraj	401,5	364,0	437,1	68,6	62,8	74,1
Žilinský kraj	241,7	246,5	237,1	55,0	57,8	52,4
Banskobystrický kraj	441,9	427,0	456,0	55,3	53,2	57,2
Prešovský kraj	373,3	373,9	372,7	73,3	74,9	71,7
Košický kraj	560,6	544,1	576,3	58,4	58,1	58,7

ISCHEMICKÉ CHOROBY SRDCA (I20.0 – I25.9)

T 5.1 VÝVOJ POČTU OSÔB SLEDVANÝCH PRE ISCHEMICKÉ CHOROBY SRDCA PODĽA VEKU - DIAGNÓZA ZISTENÁ V SLEDOVANOM ROKU

Veková skupina	Rok								
	2009	2010	2011	2012	2013	2014	2015	2016	2017
Spolu	19 284	22 982	20 818	17 670	23 011	21 474	22 310	20 116	21 148
0 – 24	86	195	64	81	171	117	104	99	83
25 – 44	1 310	1 228	1 231	1 396	1 981	1 611	1 591	1 496	1 515
45 – 64	8 695	10 391	8 323	6 580	8 602	8 363	8 615	7 638	7 715
65 – 74	5 429	6 745	6 586	5 686	7 035	6 418	6 764	6 209	6 724
75 – 84	3 238	3 867	3 845	3 112	4 383	4 094	4 340	3 815	4 136
85+	526	556	769	815	839	871	896	859	975
na 10 000 obyvateľov									
Spolu	35,5	42,3	38,5	32,7	42,5	39,6	41,1	37,0	38,9
0 – 24	0,5	1,2	0,4	0,5	1,1	0,8	0,7	0,7	0,6
25 – 44	7,7	7,2	7,3	8,2	11,6	9,4	9,3	8,7	8,9
45 – 64	60,4	71,3	56,9	45,0	58,9	57,2	59,1	52,6	53,2
65 – 74	142,4	174,4	165,3	136,9	162,3	142,2	143,4	125,6	129,9
75 – 84	143,1	170,9	167,3	135,2	188,9	174,3	181,7	156,5	166,6
85+	91,3	93,1	123,2	125,9	124,1	123,1	122,0	112,4	123,3

G 4 VÝVOJ POČTU OSÔB SLEDVANÝCH PRE ISCHEMICKÉ CHOROBY SRDCA PODĽA VEKOVÝCH SKUPÍN - DIAGNÓZA ZISTENÁ V SLEDOVANOM ROKU



T 5.2 OSOBY SLEDOVANÉ PRE ISCHEMICKÉ CHOROBY SRDCA PODĽA VEKU V SR

Veková skupina	Počet sledovaných osôb k 31. 12. 2017			z toho s novozistenou diagnózou v roku 2017		
	spolu	muži	ženy	spolu	muži	ženy
Spolu	158 649	86 105	72 544	21 148	11 813	9 335
0 – 24	279	145	134	83	40	43
25 – 44	6 450	3 911	2 539	1 515	936	579
45 – 64	51 148	32 015	19 133	7 715	4 830	2 885
65 – 74	53 018	28 748	24 270	6 724	3 623	3 101
75 – 84	37 095	16 882	20 213	4 136	1 949	2 187
85+	10 659	4 404	6 255	975	435	540
na 10 000 obyvateľov						
Spolu	291,5	324,1	260,3	38,9	44,5	33,5
0 – 24	1,9	2,0	1,9	0,6	0,5	0,6
25 – 44	37,7	44,6	30,5	8,9	10,7	6,9
45 – 64	352,4	450,0	258,6	53,2	67,9	39,0
65 – 74	1 024,4	1 289,6	823,7	129,9	162,5	105,2
75 – 84	1 494,4	1 943,4	1 252,7	166,6	224,4	135,5
85+	1 348,1	1 993,8	1 097,8	123,3	196,9	94,8

T 5.3 OSOBY SLEDOVANÉ PRE ISCHEMICKÉ CHOROBY SRDCA V KRAJOCH

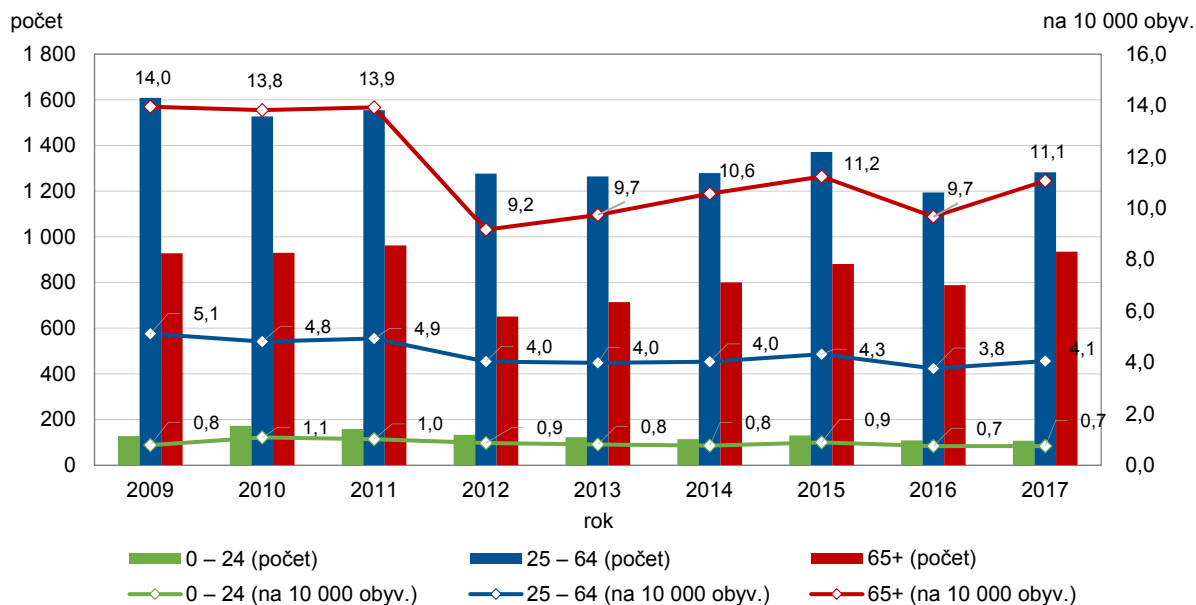
Územie sídla ambulancie	Počet sledovaných osôb k 31. 12. 2017			z toho s novozistenou diagnózou v roku 2017		
	spolu	muži	ženy	spolu	muži	ženy
Slovenská republika	158 649	86 105	72 544	21 148	11 813	9 335
Bratislavský kraj	17 514	9 494	8 020	1 689	974	715
Trnavský kraj	11 805	6 347	5 458	610	342	268
Trenčiansky kraj	12 856	7 503	5 353	3 268	2 010	1 258
Nitriansky kraj	17 615	9 398	8 217	2 259	1 252	1 007
Žilinský kraj	16 170	8 718	7 452	3 299	1 752	1 547
Banskobystrický kraj	27 758	14 414	13 344	2 891	1 452	1 439
Prešovský kraj	21 715	12 778	8 937	4 194	2 481	1 713
Košický kraj	33 216	17 453	15 763	2 938	1 550	1 388
na 10 000 obyvateľov						
Slovenská republika	291,5	324,1	260,3	38,9	44,5	33,5
Bratislavský kraj	269,1	306,7	235,0	26,0	31,5	21,0
Trnavský kraj	209,9	230,4	190,2	10,8	12,4	9,3
Trenčiansky kraj	218,9	260,1	179,1	55,6	69,7	42,1
Nitriansky kraj	259,5	284,5	235,8	33,3	37,9	28,9
Žilinský kraj	234,0	256,7	212,0	47,7	51,6	44,0
Banskobystrický kraj	427,2	457,1	399,0	44,5	46,0	43,0
Prešovský kraj	263,6	313,7	214,6	50,9	60,9	41,1
Košický kraj	415,6	446,9	385,7	36,8	39,7	34,0

KARDIOMYOPATIE (I42.0 – I43.8)

T 6.1 VÝVOJ POČTU OSÔB SLEDOVANÝCH PRE KARDIOMYOPATIE PODĽA VEKU - DIAGNÓZA ZISTENÁ V SLEDOVANOM ROKU

Veková skupina	Rok								
	2009	2010	2011	2012	2013	2014	2015	2016	2017
Spolu	2 663	2 629	2 674	2 061	2 100	2 193	2 382	2 090	2 324
0 – 24	127	172	158	133	122	114	130	108	107
25 – 44	417	415	378	358	346	352	312	322	338
45 – 64	1 191	1 112	1 176	919	918	927	1 059	872	944
65 – 74	502	518	499	427	456	481	550	475	591
75 – 84	395	393	448	185	215	243	269	242	266
85+	31	19	15	39	43	76	62	71	78
na 10 000 obyvateľov									
Spolu	4,9	4,8	4,9	3,8	3,9	4,0	4,4	3,8	4,3
0 – 24	0,8	1,1	1,0	0,9	0,8	0,8	0,9	0,7	0,7
25 – 44	2,5	2,4	2,2	2,1	2,0	2,1	1,8	1,9	2,0
45 – 64	8,3	7,6	8,0	6,3	6,3	6,3	7,3	6,0	6,5
65 – 74	13,2	13,4	12,5	10,3	10,5	10,7	11,7	9,6	11,4
75 – 84	17,5	17,4	19,5	8,0	9,3	10,3	11,3	9,9	10,7
85+	5,4	3,2	2,4	6,0	6,4	10,7	8,4	9,3	9,9

G 5 VÝVOJ POČTU OSÔB SLEDOVANÝCH PRE KARDIOMYOPATIE PODĽA VEKOVÝCH SKUPÍN - DIAGNÓZA ZISTENÁ V SLEDOVANOM ROKU



T 6.2 OSOBY SLEDOVANÉ PRE KARDIOMYOPATIE PODĽA VEKU V SR

Veková skupina	Počet sledovaných osôb k 31. 12. 2017			z toho s novozistenou diagnózou v roku 2017		
	spolu	muži	ženy	spolu	muži	ženy
Spolu	15 020	9 258	5 762	2 324	1 388	936
0 – 24	958	570	388	107	55	52
25 – 44	1 602	993	609	338	222	116
45 – 64	6 491	4 247	2 244	944	571	373
65 – 74	3 784	2 297	1 487	591	359	232
75 – 84	1 698	907	791	266	141	125
85+	487	244	243	78	40	38
na 10 000 obyvateľov						
Spolu	27,6	34,9	20,7	4,3	5,2	3,4
0 – 24	6,7	7,7	5,5	0,7	0,7	0,7
25 – 44	9,4	11,3	7,3	2,0	2,5	1,4
45 – 64	44,7	59,7	30,3	6,5	8,0	5,0
65 – 74	73,1	103,0	50,5	11,4	16,1	7,9
75 – 84	68,4	104,4	49,0	10,7	16,2	7,7
85+	61,6	110,5	42,6	9,9	18,1	6,7

T 6.3 OSOBY SLEDOVANÉ PRE KARDIOMYOPATIE V KRAJOCH

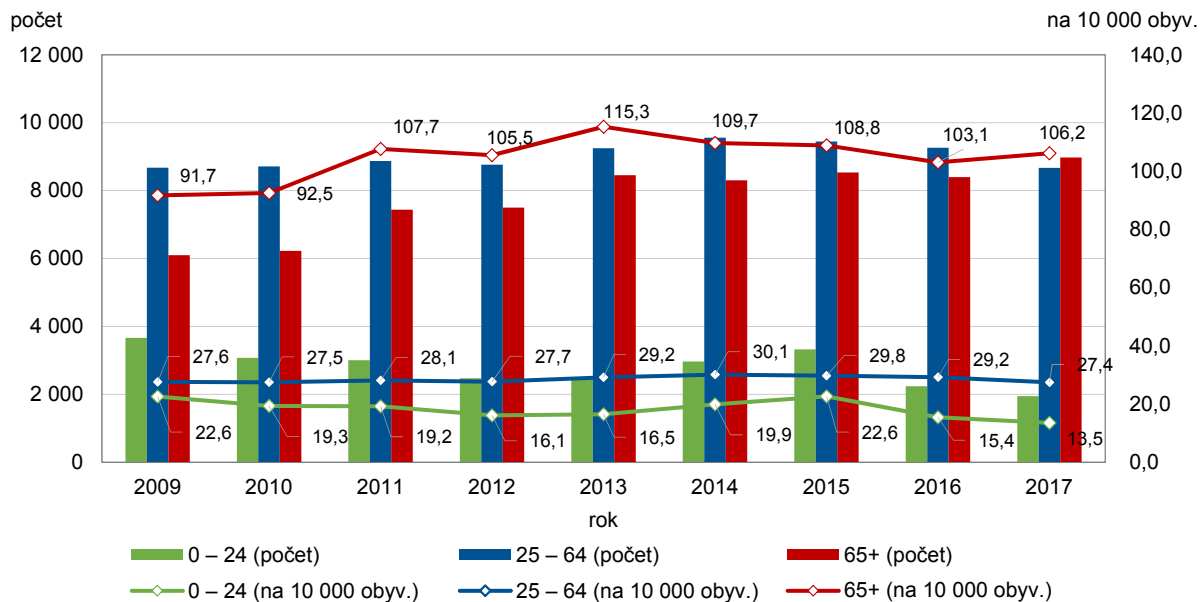
Územie sídla ambulancie	Počet sledovaných osôb k 31. 12. 2017			z toho s novozistenou diagnózou v roku 2017		
	spolu	muži	ženy	spolu	muži	ženy
Slovenská republika	15 020	9 258	5 762	2 324	1 388	936
Bratislavský kraj	2 010	1 182	828	236	149	87
Trnavský kraj	1 032	661	371	102	70	32
Trenčiansky kraj	1 180	768	412	323	215	108
Nitriansky kraj	1 358	901	457	336	197	139
Žilinský kraj	1 803	998	805	401	233	168
Banskobystrický kraj	2 435	1 678	757	331	202	129
Prešovský kraj	968	585	383	238	112	126
Košický kraj	4 234	2 485	1 749	357	210	147
na 10 000 obyvateľov						
Slovenská republika	27,6	34,9	20,7	4,3	5,2	3,4
Bratislavský kraj	30,9	38,2	24,3	3,6	4,8	2,5
Trnavský kraj	18,4	24,0	12,9	1,8	2,5	1,1
Trenčiansky kraj	20,1	26,6	13,8	5,5	7,5	3,6
Nitriansky kraj	20,0	27,3	13,1	5,0	6,0	4,0
Žilinský kraj	26,1	29,4	22,9	5,8	6,9	4,8
Banskobystrický kraj	37,5	53,2	22,6	5,1	6,4	3,9
Prešovský kraj	11,8	14,4	9,2	2,9	2,7	3,0
Košický kraj	53,0	63,6	42,8	4,5	5,4	3,6

PORUCHY SRDCOVÉHO RYTMU (I44.0 – I45.9, I47.0 – I49.9)

T 7.1 VÝVOJ POČTU OSÔB SLEDOVANÝCH PRE PORUCHY SRDCOVÉHO RYTMU PODĽA VEKU - DIAGNÓZA ZISTENÁ V SLEDOVANOM ROKU

Veková skupina	Rok								
	2009	2010	2011	2012	2013	2014	2015	2016	2017
Spolu	18 429	18 005	19 308	18 729	20 192	20 821	21 298	19 894	19 588
0 – 24	3 660	3 073	3 002	2 473	2 493	2 964	3 320	2 237	1 946
25 – 44	3 444	3 271	3 131	3 324	3 532	3 669	3 676	3 533	3 338
45 – 64	5 228	5 439	5 738	5 437	5 716	5 888	5 769	5 728	5 332
65 – 74	3 279	3 402	3 867	4 010	4 447	4 449	4 503	4 505	4 697
75 – 84	2 400	2 384	2 945	2 771	3 248	3 090	3 234	3 079	3 272
85+	418	436	625	714	756	761	796	812	1 003
na 10 000 obyvateľov									
Spolu	34,0	33,1	35,7	34,6	37,3	38,4	39,2	36,6	36,0
0 – 24	22,6	19,3	19,2	16,1	16,5	19,9	22,6	15,4	13,5
25 – 44	20,2	19,1	18,5	19,5	20,7	21,4	21,4	20,6	19,5
45 – 64	36,3	37,3	39,2	37,2	39,1	40,3	39,6	39,4	36,7
65 – 74	86,0	88,0	97,0	96,5	102,6	98,6	95,5	91,1	90,8
75 – 84	106,1	105,3	128,2	120,4	140,0	131,6	135,4	126,3	131,8
85+	72,5	73,0	100,1	110,3	111,9	107,6	108,4	106,2	126,9

G 6 VÝVOJ POČTU OSÔB SLEDOVANÝCH PRE PORUCHY SRDCOVÉHO RYTMU PODĽA VEKOVÝCH SKUPÍN - DIAGNÓZA ZISTENÁ V SLEDOVANOM ROKU



T 7.2 OSOBY SLEDOVANÉ PRE PORUCHY SRDCOVÉHO RYTMU PODĽA VEKU V SR

Veková skupina	Počet sledovaných osôb k 31. 12. 2017			z toho s novozistenou diagnózou v roku 2017		
	spolu	muži	ženy	spolu	muži	ženy
Spolu	128 014	60 686	67 328	19 588	9 199	10 389
0 – 24	11 315	5 587	5 728	1 946	944	1 002
25 – 44	17 843	7 675	10 168	3 338	1 374	1 964
45 – 64	34 592	17 118	17 474	5 332	2 577	2 755
65 – 74	31 336	15 583	15 753	4 697	2 390	2 307
75 – 84	24 355	11 064	13 291	3 272	1 495	1 777
85+	8 573	3 659	4 914	1 003	419	584
na 10 000 obyvateľov						
Spolu	235,2	228,4	241,6	36,0	34,6	37,3
0 – 24	78,7	75,8	81,8	13,5	12,8	14,3
25 – 44	104,4	87,6	122,0	19,5	15,7	23,6
45 – 64	238,3	240,6	236,2	36,7	36,2	37,2
65 – 74	605,4	699,0	534,7	90,8	107,2	78,3
75 – 84	981,2	1 273,6	823,7	131,8	172,1	110,1
85+	1 084,3	1 656,5	862,5	126,9	189,7	102,5

T 7.3 OSOBY SLEDOVANÉ PRE PORUCHY SRDCOVÉHO RYTMU V KRAJOCH

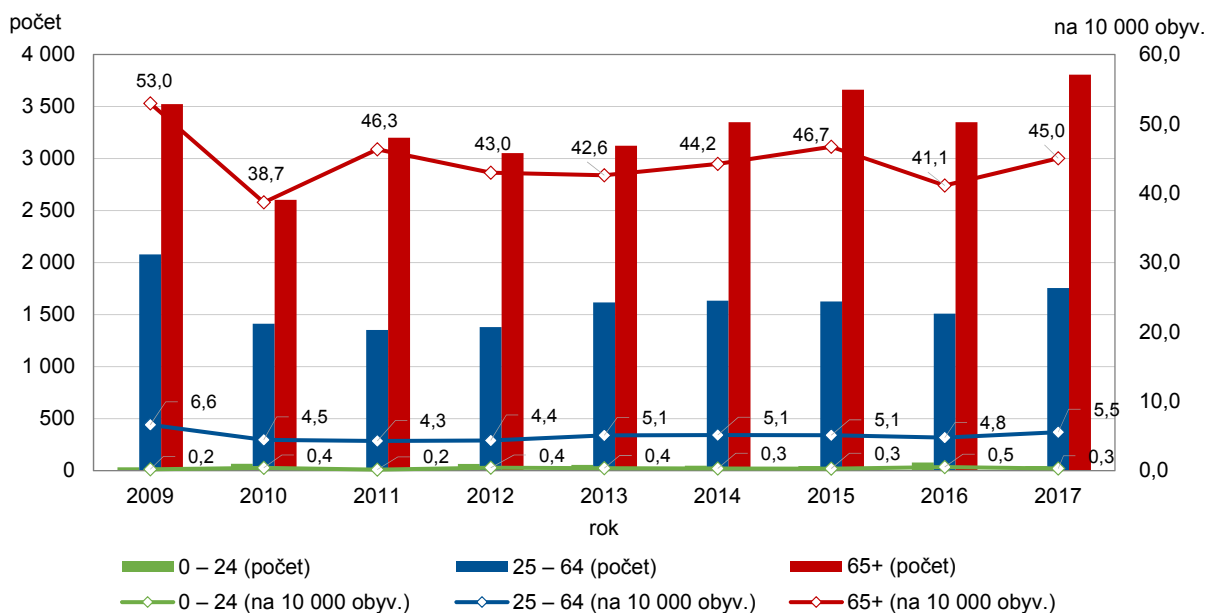
Územie sídla ambulancie	Počet sledovaných osôb k 31. 12. 2017			z toho s novozistenou diagnózou v roku 2017		
	spolu	muži	ženy	spolu	muži	ženy
Slovenská republika	128 014	60 686	67 328	19 588	9 199	10 389
Bratislavský kraj	19 209	9 393	9 816	2 288	1 148	1 140
Trnavský kraj	9 336	4 513	4 823	871	413	458
Trenčiansky kraj	10 920	5 395	5 525	3 056	1 481	1 575
Nitriansky kraj	15 877	7 538	8 339	2 930	1 315	1 615
Žilinský kraj	14 397	6 991	7 406	2 817	1 350	1 467
Banskobystrický kraj	19 597	9 225	10 372	2 175	1 053	1 122
Prešovský kraj	11 238	5 167	6 071	2 309	1 018	1 291
Košický kraj	27 440	12 464	14 976	3 142	1 421	1 721
na 10 000 obyvateľov						
Slovenská republika	235,2	228,4	241,6	36,0	34,6	37,3
Bratislavský kraj	295,1	303,4	287,6	35,2	37,1	33,4
Trnavský kraj	166,0	163,8	168,1	15,5	15,0	16,0
Trenčiansky kraj	185,9	187,0	184,9	52,0	51,3	52,7
Nitriansky kraj	233,9	228,2	239,3	43,2	39,8	46,4
Žilinský kraj	208,3	205,9	210,7	40,8	39,8	41,7
Banskobystrický kraj	301,6	292,5	310,1	33,5	33,4	33,5
Prešovský kraj	136,4	126,9	145,7	28,0	25,0	31,0
Košický kraj	343,3	319,2	366,4	39,3	36,4	42,1

CHRONICKÉ ZLYHÁVANIE SRDCA (I50.00 – I50.9)

T 8.1 VÝVOJ POČTU OSÔB SLEDOVANÝCH PRE CHRONICKÉ ZLYHÁVANIE SRDCA PODĽA VEKU - DIAGNÓZA ZISTENÁ V SLEDOVANOM ROKU

Veková skupina	Rok								
	2009	2010	2011	2012	2013	2014	2015	2016	2017
Spolu	5 630	4 080	4 575	4 494	4 793	5 028	5 330	4 935	5 603
0 – 24	31	66	24	64	55	47	44	77	44
25 – 44	300	198	194	204	336	243	263	258	302
45 – 64	1 777	1 214	1 157	1 175	1 280	1 390	1 362	1 251	1 452
65 – 74	1 835	1 340	1 451	1 484	1 418	1 633	1 707	1 566	1 738
75 – 84	1 419	1 030	1 350	1 198	1 268	1 283	1 495	1 346	1 499
85+	268	232	399	369	436	432	459	437	568
na 10 000 obyvateľov									
Spolu	10,4	7,5	8,5	8,3	8,8	9,3	9,8	9,1	10,3
0 – 24	0,2	0,4	0,2	0,4	0,4	0,3	0,3	0,5	0,3
25 – 44	1,8	1,2	1,1	1,2	2,0	1,4	1,5	1,5	1,8
45 – 64	12,3	8,3	7,9	8,0	8,8	9,5	9,3	8,6	10,0
65 – 74	48,1	34,7	36,4	35,7	32,7	36,2	36,2	31,7	33,6
75 – 84	62,7	45,5	58,8	52,1	54,6	54,6	62,6	55,2	60,4
85+	46,5	38,8	63,9	57,0	64,5	61,1	62,5	57,2	71,8

G 7 VÝVOJ POČTU OSÔB SLEDOVANÝCH PRE CHRONICKÉ ZLYHÁVANIE SRDCA PODĽA VEKOVÝCH SKUPÍN - DIAGNÓZA ZISTENÁ V SLEDOVANOM ROKU



T 8.2 OSOBY SLEDOVANÉ PRE CHRONICKÉ ZLYHÁVANIE SRDCA PODĽA VEKU V SR

Veková skupina	Počet sledovaných osôb k 31. 12. 2017			z toho s novozistenou diagnózou v roku 2017		
	spolu	muži	ženy	spolu	muži	ženy
Spolu	32 071	17 388	14 683	5 603	3 105	2 498
0 – 24	173	84	89	44	18	26
25 – 44	1 665	1 001	664	302	205	97
45 – 64	7 671	4 868	2 803	1 452	971	481
65 – 74	10 289	5 793	4 496	1 738	951	787
75 – 84	8 640	4 046	4 594	1 499	690	809
85+	3 633	1 596	2 037	568	270	298
na 10 000 obyvateľov						
Spolu	58,9	65,5	52,7	10,3	11,7	9,0
0 – 24	1,2	1,1	1,3	0,3	0,2	0,4
25 – 44	9,7	11,4	8,0	1,8	2,3	1,2
45 – 64	52,9	68,4	37,9	10,0	13,6	6,5
65 – 74	198,8	259,9	152,6	33,6	42,7	26,7
75 – 84	348,1	465,8	284,7	60,4	79,4	50,1
85+	459,5	722,5	357,5	71,8	122,2	52,3

T 8.3 OSOBY SLEDOVANÉ PRE CHRONICKÉ ZLYHÁVANIE SRDCA V KRAJOCH

Územie sídla ambulancie	Počet sledovaných osôb k 31. 12. 2017			z toho s novozistenou diagnózou v roku 2017		
	spolu	muži	ženy	spolu	muži	ženy
Slovenská republika	32 071	17 388	14 683	5 603	3 105	2 498
Bratislavský kraj	4 065	2 206	1 859	772	436	336
Trnavský kraj	2 560	1 322	1 238	87	49	38
Trenčiansky kraj	2 090	1 120	970	523	318	205
Nitriansky kraj	2 341	1 239	1 102	656	320	336
Žilinský kraj	2 499	1 455	1 044	734	418	316
Banskobystrický kraj	5 972	3 260	2 712	700	371	329
Prešovský kraj	4 791	2 748	2 043	995	603	392
Košický kraj	7 753	4 038	3 715	1 136	590	546
na 10 000 obyvateľov						
Slovenská republika	58,9	65,5	52,7	10,3	11,7	9,0
Bratislavský kraj	62,5	71,3	54,5	11,9	14,1	9,8
Trnavský kraj	45,5	48,0	43,2	1,5	1,8	1,3
Trenčiansky kraj	35,6	38,8	32,5	8,9	11,0	6,9
Nitriansky kraj	34,5	37,5	31,6	9,7	9,7	9,6
Žilinský kraj	36,2	42,9	29,7	10,6	12,3	9,0
Banskobystrický kraj	91,9	103,4	81,1	10,8	11,8	9,8
Prešovský kraj	58,2	67,5	49,0	12,1	14,8	9,4
Košický kraj	97,0	103,4	90,9	14,2	15,1	13,4

METODICKÉ POZNÁMKY

Zdroj údajov: Štatistické zisťovanie Programu štátnych štatistických zisťovaní na roky 2015 - 2017 - ročný výkaz o činnosti kardiologickej ambulancie A (MZ SR) 17-01 za rok 2017. Návratnosť v SR bola 90,4 %, v krajoch dosiahla: Bratislavský (92,8 %), Trnavský (88,9 %), Trenčiansky (92,1 %), Nitriansky (95,0 %), Žilinský (91,5 %), Banskobystrický (93,2 %), Prešovský (84,6 %), Košický (87,0 %). [Metodické pokyny k štatistickému zisťovaniu](#).

Sledovaná osoba – osoba v pravidelnej starostlivosti ošetrojúceho zdravotníckeho pracovníka pre konkrétne ochorenia alebo stav za účelom poskytovania zdravotnej starostlivosti (nejde o osoby vyšetrené jednorazovo v rámci konziliárneho vyšetrenia).

Návštevu pacienta v ambulancii sa rozumie poskytnutie vyšetrenia, ošetrenia, odberu vzorky biologického materiálu, predpísanie liečiva na recept alebo zmena predpisu, získanie nálezu/výsledku alebo administratívny výkon súvisiaci s poskytovaním zdravotnej starostlivosti.

Členenie údajov podľa krajov je na základe územia sídla ambulancie.

Prevalencia - celkový počet žijúcich chorých (prípadoch ochorení) v pozorovanej populácii k určenému termínu.

Incidencia - výskyt nových prípadov ochorenia v pozorovanej populácii za určitý čas.

Na výpočet miery incidencie a prevalencie v krajoch bol počet sledovaných osôb podľa kraja sídla kardiologickej ambulancie prepočítaný k stavu obyvateľov s trvalým bydliskom v danom kraji, čím môže dochádzať k istej nepresnosti údajov.

Ukazovatele relatívnej početnosti sú prepočítavané na počet obyvateľov daného územia, daného pohlavia, resp. vekovej skupiny, ktorej sa údaje týkajú.

Vývojové rady ukazovateľov zachytávajú obdobie rokov, ktoré umožňuje porovnateľnosť ukazovateľov z obsahového a metodického hľadiska.

Spríevodným dokumentom k štatistickému prehľadu je xls/ods súbor, v ktorom sa okrem všetkých dát z tabuliek nachádzajú aj zdrojové údaje ku grafom.

Vysvetlenie symbolov a skratiek:

z toho	znamená neúplný výber položiek
v tom	znamená úplný výber položiek
SR	Slovenská republika