

Činnosť ambulancií pneumológie a ftizeológie v SR 2015

Prehľad informuje o výsledkoch zberu a spracovania údajov štatistického zisťovania – ročný výkaz o činnosti ambulancií pneumológie a ftizeológie A (MZ SR) 3-01 za rok 2015. Návratnosť bola 92,8 %. Zdrojom údajov o hlásených prípadoch tuberkulózy v danom roku je národný register pacientov s tuberkulózou spracovávaný Národným ústavom tuberkulózy, pľúcnych ochorení a hrudníkovej chirurgie vo Vyšných Hágoch.

V roku 2015 vykázalo činnosť 195 ambulancií pneumológie a ftizeológie (vrátane pediatrických), ktoré zaznamenali spolu s návštevnými službami 940 724 návštev. Z regionálneho hľadiska bolo najviac návštev uskutočnených v Košickom, Prešovskom a Nitrianskom kraji. K 31. 12. 2015 bolo evidovaných 281 164 dispenzarizovaných pacientov, pričom 4,9 % tvorili deti a mladiství vo veku 0 až 18 rokov. Ženy (51,7 %) mierne prevažovali mužov (48,3 %). Dispenzarizovaných pacientov s pľúcnou a mimopľúcnou formou tuberkulózy bolo 1 560, v tom 645 bolo dispenzarizovaných v skupine PI a MI (osoby liečené antituberkulotikami s novozisteným ochorením alebo recidívou) a 915 v skupine PII a MII (osoby po ukončení liečby v skupine PI a MI). S pľúcnou mykobakteriózou bolo dispenzarizovaných 37 osôb.

V roku 2015 bolo do národného registra pacientov s tuberkulózou nahlásených 317 prípadov (180 mužov a 137 žien), z toho bolo 31 prípadov recidívy ochorenia a 286 nových prípadov. Po prepočítaní na 100 000 obyvateľov to predstavuje 5,9 prípadov, čo je v porovnaní s predchádzajúcim rokom pokles o 0,3 a v porovnaní s rokom 2006 je to pokles až o 7,8 prípadov. Najvyššiu chorobnosť sme zaznamenali v Košickom (11,4 na 100 000 obyvateľov kraja) a Prešovskom kraji (11,0/100 000).

Zo sledovaných netuberkulózných ochorení bolo v pneumologických a ftizeologických ambulanciách najviac pacientov dispenzarizovaných s bronchiálnou astmou (J45.0). Počet pacientov s týmto ochorením mierne rastie. Zatiaľ čo v roku 2006 sme evidovali 79 650 prípadov (1 476,7 na 100 000 obyvateľov), v roku 2014 ich bolo 100 582 (1 855,3/100 000) a v sledovanom roku 102 612 (1 891,0/100 000). S chronickou obštrukčnou chorobou pľúc (J44) bolo dispenzarizovaných 83 341 pacientov (1 535,9/100 000) s medziročným poklesom o 3 638 prípadov.

Chronické choroby dolných dýchacích ciest s výnimkou astmy (J40 – J44.99, J47) boli diagnostikované 18 756 novým pacientom (345,7/100 000) a astma a astmatický stav (J45.0 – J46) bola zistená u 15 487 nových pacientov (285,4/100 000). Pri chronických chorobách dolných dýchacích ciest prevažovali muži (57 %) a na astmu a astmatický stav sa liečilo viac žien (60,5 %). Pneumónia (J12.0 – J18.9) bola novodiagnostikovaná 20 378 pacientom (375,5/100 000).

T 1 POČET NÁVŠTEV

Územie sídla ambulancie	Počet				Návštevná služba (lekár)	Návštevná služba (sestra)
	ambulancií	návštev pacienta v ambulancii				
		spolu	vek 0 – 18	vek 19+		
Slovenská republika	195	937 054	67 263	869 791	1 007	2 663
Bratislavský kraj	23	99 210	10 549	88 661	124	326
Trnavský kraj	15	101 227	466	100 761	216	351
Trenčiansky kraj	16	74 719	2 285	72 434	40	310
Nitriansky kraj	24	134 694	6 898	127 796	66	367
Žilinský kraj	21	86 926	4 988	81 938	35	304
Banskobystrický kraj	24	102 155	3 737	98 418	57	81
Prešovský kraj	32	156 505	22 993	133 512	212	457
Košický kraj	40	181 618	15 347	166 271	257	467

T 2 POČET DISPENZARIZOVANÝCH PODĽA POHLAVIA A VEKU

Územie sídla ambulancie	Dispenzarizované osoby k 31. 12. ¹⁾						
	Úhrn	muži			ženy		
		spolu	0 – 18	19+	spolu	0 – 18	19+
Slovenská republika	281 164	135 706	6 948	128 758	145 458	6 743	138 715
Bratislavský kraj	18 684	8 754	232	8 522	9 930	133	9 797
Trnavský kraj	31 821	16 357	12	16 345	15 464	20	15 444
Trenčiansky kraj	20 896	9 510	197	9 313	11 386	186	11 200
Nitriansky kraj	49 338	22 443	1 316	21 127	26 895	1 527	25 368
Žilinský kraj	27 262	14 609	1 051	13 558	12 653	1 085	11 568
Banskobystrický kraj	29 909	14 826	518	14 308	15 083	486	14 597
Prešovský kraj	57 994	27 096	2 732	24 364	30 898	2 641	28 257
Košický kraj	45 260	22 111	890	21 221	23 149	665	22 484

¹⁾ uvádzajú sa všetky dispenzarizované osoby bez ohľadu na to, aké majú ochorenie

T 3 POČET DISPENZARIZOVANÝCH S TBC A PĽÚCNOU MYKOBAKTERIÓZOU V ROKOCH 2006 – 2015

Rok	Dispenzarizované osoby k 31. 12.							
	počet				na 100 000 obyvateľov			
	pľúcna a mimopľúcna TBC	v tom		pľúcna mykobakterióza	pľúcna a mimopľúcna TBC	v tom		pľúcna mykobakterióza
		dispenzárna skupina PI + MI	dispenzárna skupina PII + MII			dispenzárna skupina PI + MI	dispenzárna skupina PII + MII	
2006	3 425	1 095	2 330	47	63,5	20,3	43,2	0,9
2007	3 439	1 286	2 153	61	63,7	23,8	39,9	1,1
2008	3 047	1 095	1 952	53	56,3	20,2	36,1	1,0
2009	2 464	891	1 573	52	45,4	16,4	29,0	1,0
2010	2 305	801	1 504	36	42,4	14,7	27,7	0,7
2011	2 164	731	1 433	27	40,0	13,5	26,5	0,5
2012	1 805	674	1 131	57	33,4	12,5	20,9	1,1
2013	2 316	946	1 370	26	42,8	17,5	25,3	0,5
2014	1 646	569	1 077	34	30,4	10,5	19,9	0,6
2015	1 560	645	915	37	28,7	11,9	16,9	0,7

T 4 POČET DISPENZARIZOVANÝCH S TBC A PĽÚCNOU MYKOBAKTERIÓZOU PODĽA ŠPECIFIKÁCIE OCHORENIA

Diagnóza Špecifikácia ochorenia	Dispenzarizované osoby k 31. 12.		
	spolu	v tom vo veku	
		0 – 18	19 +

Pľúcna TBC (A15.0 – A15.3, A16.0 – A16.2)

PI – BK mp	42	1	41
PI – BK kp	97	10	87
PI – BK (kp+mp)	127	5	122
PI – BK hp	5	1	4
PI – PCRp,GPp	62	2	60
PI – CH	6	–	6
PI – nepotvrdená	168	52	116
PII – potvrdená	549	14	535
PII – nepotvrdená	261	1	260

Mimopľúcna TBC (A15.4 – A15.9, A16.3 – A16.9, A17.0 – A19.9)

MI – BK mp	23	3	20
MI – BK kp	6	–	6
MI – BK (kp+mp)	6	3	3
MI – BK hp	22	7	15
MI – PCRp,GPp	19	3	16
MI – CH	–	–	–
MI – nepotvrdená	62	8	54
MII	105	3	102

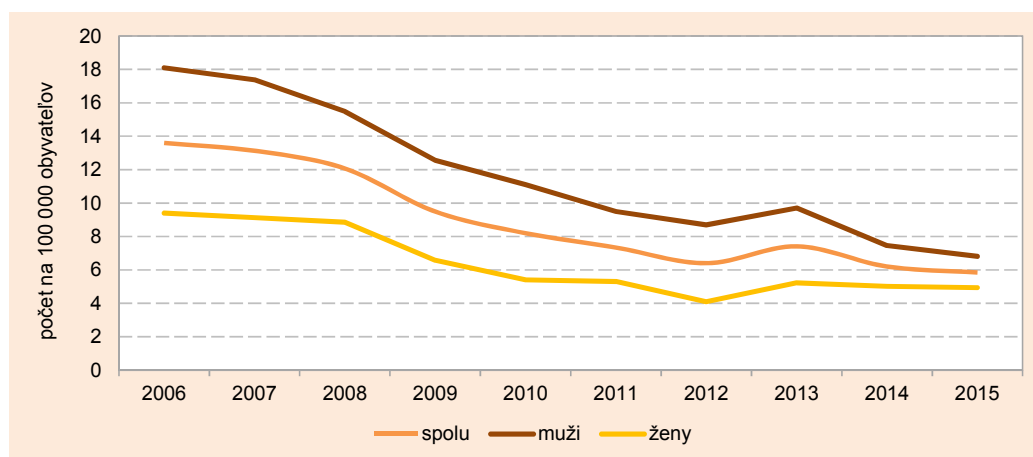
Pľúcna mykobakterióza (A31.0)	37	2	35
-------------------------------	----	---	----

T 5 POČET DISPENZARIZOVANÝCH S TBC A PLŮCNOU MYKOBAKTERIÓZOU V KRAJOCH

Územie sídla ambulancie	Dispenzarizované osoby k 31. 12.				Osoby so zvýšeným rizikom ochorenia	
	plúcna a mimoplúcna TBC	v tom		plúcna mykobakteriôza	riziková skupina R1	riziková skupina R2
		dispenzárna skupina PI + MI	dispenzárna skupina PII + MII			
Slovenská republika	1 560	645	915	37	16 086	3 891
Bratislavský kraj	140	62	78	1	350	461
Trnavský kraj	58	26	32	1	3 213	291
Trenčiansky kraj	78	14	64	4	1 044	162
Nitriansky kraj	100	32	68	2	2 517	253
Žilinský kraj	204	75	129	5	1 904	273
Banskobystrický kraj	137	47	90	2	1 137	403
Prešovský kraj	594	250	344	9	2 881	859
Košický kraj	249	139	110	13	3 040	1 189

T 6 POČET PRÍPADOV TBC HLÁSENÝCH DO REGISTRA V ROKOCH 2006 – 2015

Rok	Počet prípadov			Na 100 000 obyvateľov		
	spolu	muži	ženy	spolu	muži	ženy
2006	732	472	260	13,6	18,1	9,4
2007	708	455	253	13,1	17,4	9,1
2008	652	406	246	12,1	15,5	8,9
2009	513	330	183	9,5	12,6	6,6
2010	443	293	150	8,2	11,1	5,4
2011	399	251	148	7,3	9,5	5,3
2012	345	231	114	6,4	8,7	4,1
2013	401	256	145	7,4	9,7	5,2
2014	336	197	139	6,2	7,5	5,0
2015	317	180	137	5,9	6,8	4,9

G1

Zdroj: Národný register pacientov s tuberkulózou, NÚTPCHaHCH Vyšné Hágy

T 7 POČET PRÍPADOV TBC HLÁSENÝCH DO REGISTRA V ROKU 2015 V KRAJOCH

Územie trvalého bydliska pacienta	Počet prípadov				Na 100 000 obyvateľov		
	spolu	z toho recidívy	muži	ženy	spolu	muži	ženy
Slovenská republika	317	31	180	137	5,9	6,8	4,9
Bratislavský kraj	37	1	25	12	5,9	8,4	3,7
Trnavský kraj	16	1	13	3	2,9	4,8	1,1
Trenčiansky kraj	15	1	9	6	2,5	3,1	2,0
Nitriansky kraj	13	5	9	4	1,9	2,7	1,1
Žilinský kraj	25	2	15	10	3,6	4,4	2,9
Banskobystrický kraj	30	6	20	10	4,6	6,3	3,0
Prešovský kraj	90	4	44	46	11,0	10,9	11,1
Košický kraj	91	11	45	46	11,4	11,6	11,3

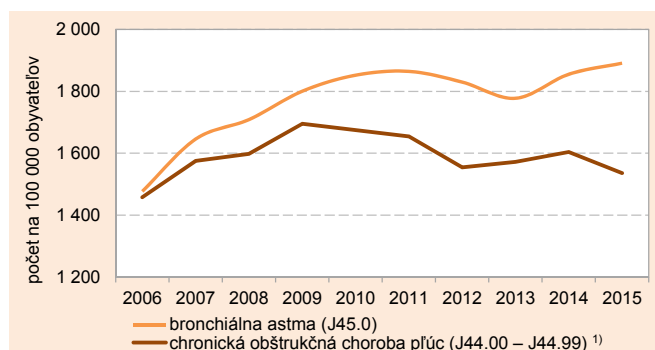
Zdroj: Národný register pacientov s tuberkulózou, NÚTPCHAHCCH Vyšné Hágy

T 8 VYŠETRENIA OSÔB PODĽA VYŠETROVACEJ METÓDY

Vyšetrovacia metóda	Počet vyšetrení	z toho u osôb sledovaných pre		
		TBC	zvýšené riziko ochorenia R1 + R2	netuberkulózne ochorenia
Spirometria	363 879	695	3 756	287 477
Bronchodilatačné testy	34 712	17	100	28 370
Bronchoprovokačné testy	6 437	1	2	5 338
FENO	4 517	–	3	3 563
Bronchoskopické vyšetrenie	6 233	42	193	3 143
Bodypletyzmozografické vyšetrenie	7 228	–	–	2 061
Vyšetrenie difúznej kapacity pľúc	9 300	–	13	4 627

T 9 POČET DISPENZARIZOVANÝCH S BRONCHIÁLNOU ASTMOU A CHOCHP V ROKOCH 2006 – 2015

Rok	Bronchiálna astma (J45.0)		Chronická obštrukčná choroba pľúc (J44.00 – J44.99) ¹⁾	
	počet	na 100 000 obyvateľov	počet	na 100 000 obyvateľov
2006	79 650	1 476,7	78 637	1 458,0
2007	88 894	1 645,9	85 073	1 575,1
2008	92 486	1 708,8	86 486	1 598,0
2009	97 672	1 800,4	91 966	1 695,2
2010	100 672	1 852,2	91 023	1 674,7
2011	100 768	1 864,6	89 407	1 654,4
2012	99 017	1 830,0	84 110	1 554,5
2013	96 271	1 777,5	85 143	1 572,1
2014	100 582	1 855,3	86 979	1 604,4
2015	102 612	1 891,0	83 341	1 535,9

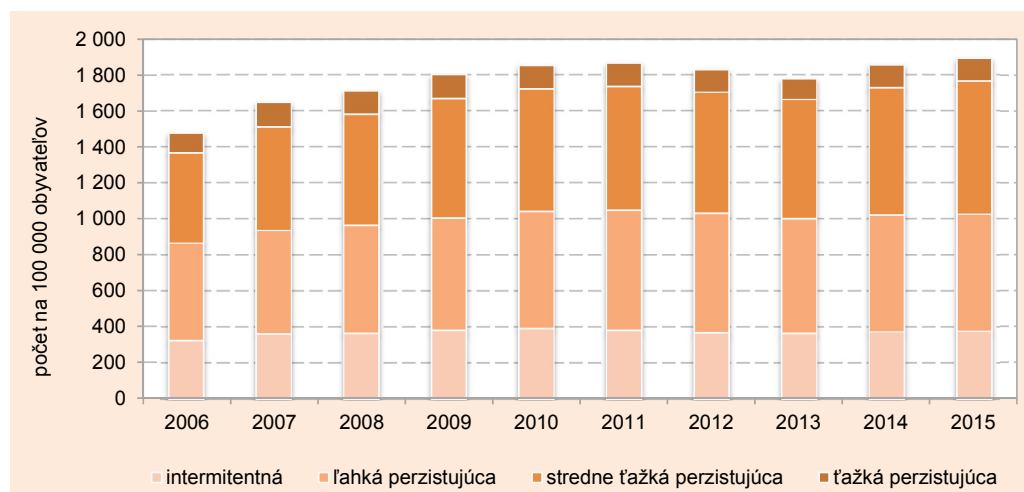
G 2¹⁾ I. – IV. štádium CHOCHP (rok 2015, A – D skupina CHOCHP)

T 10 POČET DISPENZARIZOVANÝCH K 31. 12. NA VYBRANÉ NETUBERKULÓZNE OCHORENIA

Ochorenie	Územie sídla ambulancie								
	SR	BL	TA	TC	NI	ZI	BC	PV	KI
Zhubné nádory dýchacích a vnútrohrudníkových orgánov (C32.0 – C39.9)	4 997	182	676	558	553	643	646	862	877
v tom									
overené histologicky alebo cytologicky	4 184	133	589	504	445	546	595	778	594
ostatné	813	49	87	54	108	97	51	84	283
Sekundárne zhubné nádory pľúc (metastázy do pľúc) (C77.1, C78.0 – C78.3)	1 067	33	100	87	285	137	117	104	204
Nezhubné nádory dýchacej sústavy (D14.0 – D14.4, D15.0, D15.2, D15.7, D15.9)	1 400	41	147	109	112	175	182	233	401
Sarkoidóza (D86.0 – D86.9)	6 115	488	613	660	609	922	757	1 195	871
Jednoduchá, mukopurulentná a nešpecifikovaná chronická bronchitída (J41.1 a J41.8)	24 817	747	3 153	1 485	5 880	860	2 777	4 263	5 652
Chronická obštrukčná choroba pľúc (J44.00 – J44.99) ¹⁾	83 341	4 203	9 659	7 113	13 372	9 055	10 956	16 585	12 398
v tom									
skupina A	26 754	1 529	2 897	2 416	4 404	2 620	3 830	4 694	4 364
skupina B	36 329	1 590	4 676	2 826	5 422	4 222	4 418	7 631	5 544
skupina C	15 106	856	1 597	1 349	2 830	1 581	1 946	3 016	1 931
skupina D	5 152	228	489	522	716	632	762	1 244	559
Bronchiálna astma (J45.0)	102 612	5 689	9 232	9 256	21 324	7 520	11 378	27 035	11 178
v tom									
intermitentná	20 373	1 301	2 368	1 929	3 316	1 083	2 313	5 542	2 521
ľahká perzistujúca	35 276	2 464	2 687	3 553	7 082	2 507	4 157	9 851	2 975
stredne ťažká perzistujúca	40 093	1 633	3 777	3 320	8 650	3 392	4 295	10 179	4 847
ťažká perzistujúca	6 870	291	400	454	2 276	538	613	1 463	835
Bronchiektázie (J47)	2 641	232	303	235	407	243	361	317	543
Difúzne intersticiálne pľúcne choroby (J80 – J84.9)	4 658	457	424	568	643	624	541	740	661
Exogénna alergická alveolitída (J67.0 – J67.9)	457	2	21	54	59	77	55	136	53
Syndróm spánkové apnoe (G47.30 – G47.39)	5 135	2 205	193	116	717	371	177	191	1 165
Zápalové ochorenia pľúc a pohrudnice (absces, empyém) (J85.0 – J86.0)	5 007	315	277	638	433	739	404	883	1 318

¹⁾klasifikácia podľa GOLD 2014

G 3 DISPENZARIZOVANÍ S BRONCHIÁLNOU ASTMOU PODĽA ŠTÁDIA OCHORENIA V ROKOCH 2006 – 2015



T 11 POČET SLEDOVANÝCH OSÔB PODĽA VEKU, POHLAVIA A VYBRANÝCH DIAGNÓZ

Vek	Pohlavie	Chronické choroby dolných dýchacích ciest				Pneumónia (J12.0 – J18.9)
		J40 – J44.99, J47		astma, status asthmaticus (J45.0 – J46)		novozistené v roku 2015
		spolu k 31. 12.	novozistené v roku 2015	spolu k 31. 12.	novozistené v roku 2015	novozistené v roku 2015
počet						
Úhrn		108 260	18 756	108 410	15 487	20 378
0 – 18	spolu	5 501	1 386	9 518	1 505	2 477
	muži	2 761	676	5 219	843	1 298
	ženy	2 740	710	4 299	662	1 179
19+	spolu	102 759	17 370	98 892	13 982	17 901
	muži	60 551	10 007	35 888	5 280	9 309
	ženy	42 208	7 363	63 004	8 702	8 592
na 100 000 obyvateľov						
Úhrn		1 995,1	345,7	1 997,9	285,4	375,5
0 – 18	spolu	519,8	131,0	899,4	142,2	234,1
	muži	508,6	124,5	961,3	155,3	239,1
	ženy	531,6	137,8	834,1	128,4	228,8
19+	spolu	2 352,6	397,7	2 264,0	320,1	409,8
	muži	2 879,0	475,8	1 706,4	251,0	442,6
	ženy	1 863,7	325,1	2 781,9	384,2	379,4

METODICKÉ POZNÁMKY

- dispenzarizovaná osoba Osoba, ktorej zdravotný stav je aktívne a systematicky sledovaný lekárom špecialistom pre chronické ochorenie s rizikom jeho zhoršovania, jej vyšetrenie a liečba. Osoba je dispenzarizovaná na základe rozhodnutia jej zdravotnej poisťovne na návrh poskytovateľa špecializovanej zdravotnej starostlivosti.
- sledovaná osoba Osoba v starostlivosti ošetrojúceho zdravotníckeho pracovníka aktívne sledovaná ošetrojúcim zdravotníckym pracovníkom pre konkrétne ochorenie alebo stav, za účelom poskytovania zdravotnej starostlivosti.

[Metodické pokyny k štatistickému zisťovaniu](#)

- PI, MI zahŕňa dispenzarizované osoby liečené antituberkulotikami na pľúcnu a mimopľúcnu tuberkulózu. Zaraďujú sa sem osoby s novozisteným ochorením alebo recidívou tuberkulózy. Osoby sa dispenzarizujú v tejto skupine počas liečenia antituberkulotikami a ďalších 6 mesiacov po skončení liečby. Osoby označené ako chronici až 12 mesiacov po negativite spúta. Potom sa preraďujú do skupiny PII.
- PII, MII zahŕňa osoby dispenzarizované po ukončení liečby na pľúcnu a mimopľúcnu tuberkulózu. Osoby sa v tejto skupine dispenzarizujú po dobu 3 rokov.
- R1 riziková skupina zahŕňa osoby pôvodne liečené na tuberkulózu alebo mykobakteriózu.
- R2 riziková skupina zahŕňa osoby, ktoré žili v dlhšie trvajúcim kontakte s chorým.

(v zmysle Odborného usmernenie MZ SR pre manažment tuberkulózy a ostatných mykobakteriôz a pre dispenzárnú starostlivosť v odbore ftizeológia)

- BK bakteriologická overenosť
mp mikroskopicky pozitívny
kp kultivačne pozitívny
hp histologicky potvrdená
CH chronický prípad
PCR, GP amplifikačné genetické testy

- NÚTPCHaHCH Národný ústav tuberkulózy, pľúcnych chorôb a hrudníkovej chirurgie
CHOCHP chronická obštrukčná choroba pľúc
TBC tuberkulóza

- SR Slovenská republika
BL Bratislavský kraj
TA Trnavský kraj
TC Trenčiansky kraj
NI Nitriansky kraj
ZI Žilinský kraj
BC Banskobystrický kraj
PV Prešovský kraj
KI Košický kraj
- Ležatá čiarka (–) jav sa nevyskytoval
z toho znamená neúplný výber položiek
v tom znamená úplný výber položiek