

Pohlavné choroby v SR 2014

Prehľad zobrazuje výsledky zberu a spracovania údajov o pohlavných chorobách prenosných sexuálnym stykom. Od roku 2014 sa hlásenie pohlavnej choroby Z (MZ SR) 8-12 zasiela len do Registra infekčných ochorení (EPIS) prevádzkovaným Regionálnym úradom verejného zdravotníctva v Banskej Bystrici, nakoľko zbiera údaje od všetkých poskytovateľov zdravotnej starostlivosti (NCZI doposiaľ získavalo údaje len z dermatologických ambulancií a oddelení). Z dôvodu tejto zmeny metodiky zberu došlo k nárastu počtu ochorení. Spracovanie štatistických výstupov bolo realizované v NCZI.

V roku 2014 bolo v SR zistených 2 136 pohlavných chorôb. Syfilis bol hlásený v 362 prípadoch a najvyšší počet prípadov sme evidovali vo vekových skupinách 15 – 24 rokov (78) a 25 – 34 rokov (76). Z hľadiska pohlavia prevládali muži 61 %. Najväčší počet pacientov v prepočte na 100 000 obyvateľov bol podobne ako v predchádzajúcom roku v Bratislavskom (14,3) a Košickom kraji (13,3).

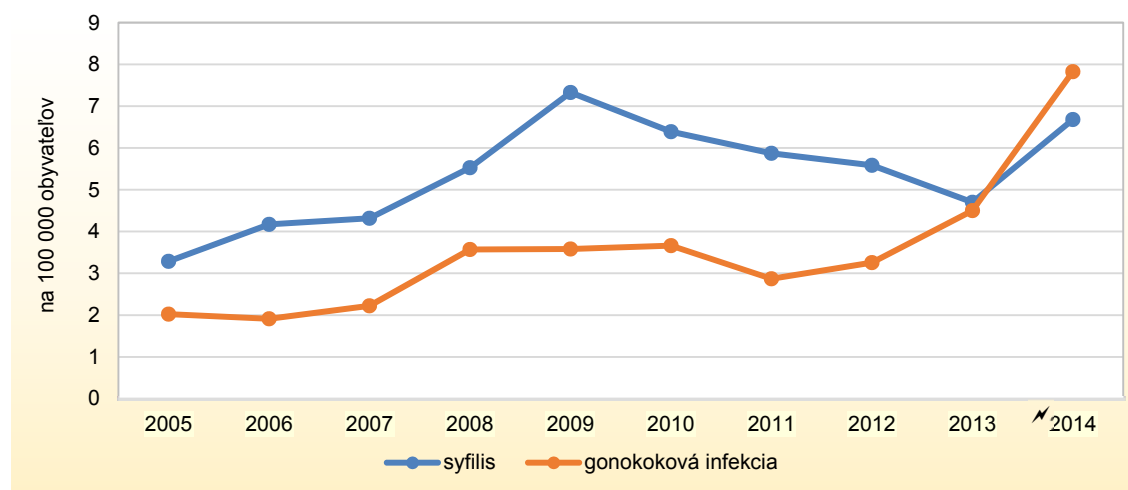
Prípadoch s gonokokovou infekciou sme zaznamenali 424, so 77 % prevahou mužov. Ochorenie sa najčastejšie vyskytovalo vo vekovej skupine 25 – 34 rokov (187) a pri porovnaní krajov bolo najviac pacientov v Bratislavskom (19,8/100 000), Nitrianskom (13,0/100 000) a Trnavskom kraji (10,6/100 000). Zatiaľ čo gonokoková infekcia sa vo väčšine prípadov lieči ambulantne (91 %), pri syfilise je v 66 % nutná hospitalizácia. Pri oboch spomenutých pohlavných chorobách bol oproti roku 2013 zistený nárast. Pri syfilise je to z 4,7 na 6,7 a pri gonokokovej infekcii z 4,5 na 7,8 (na 100 000 obyvateľov).

Okrem syfilisu a gonokokovej infekcie sa na Slovensku v roku 2014 vyskytli aj prípady s chlamýdiovým lymfogranulómom (2) a iné prevažne sexuálne prenosné choroby (1 348).

T1 POHLAVNÉ CHOROBY PODĽA VEKU

Veková skupina	Syfilis (A50 – A53)	v tom				Gonokoková infekcia (A54)	Chlamýdiový lymfogranulóm (A55)	Iné prevažne sexuálne prenosné choroby
		vrodený (A50)	včasný (A51)	neskorý (A52)	iný a nešpecifikovaný (A53)			
Spolu								
Úhrn	362	–	137	25	200	424	2	1 348
0 – 4	1	–	1	–	–	–	–	5
5 – 14	4	–	2	–	2	–	–	2
15 – 24	78	–	51	1	26	105	1	403
25 – 34	76	–	38	1	37	187	–	535
35 – 44	66	–	27	1	38	80	–	266
45 – 54	43	–	9	1	33	37	1	93
55 – 64	44	–	7	11	26	11	–	29
65+	50	–	2	10	38	4	–	15
Muži								
Spolu	222	–	94	14	114	326	–	479
0 – 4	1	–	1	–	–	–	–	3
5 – 14	2	–	–	–	2	–	–	1
15 – 24	42	–	30	–	12	76	–	114
25 – 34	48	–	30	1	17	155	–	226
35 – 44	43	–	17	–	26	61	–	88
45 – 54	31	–	9	–	22	24	–	25
55 – 64	29	–	6	8	15	8	–	15
65+	26	–	1	5	20	2	–	7
Ženy								
Spolu	140	–	43	11	86	98	2	869
0 – 4	–	–	–	–	–	–	–	2
5 – 14	2	–	2	–	–	–	–	1
15 – 24	36	–	21	1	14	29	1	289
25 – 34	28	–	8	–	20	32	–	309
35 – 44	23	–	10	1	12	19	–	178
45 – 54	12	–	–	1	11	13	1	68
55 – 64	15	–	1	3	11	3	–	14
65+	24	–	1	5	18	2	–	8

G 1 VÝVOJ POČTU OCHORENÍ NA SYFILIS A GONOKOKOVÚ INFEKCIU



T 2 POHLAVNÉ CHOROBY PODĽA DRUHU OCHORENIA A LIEČENIA

Ukazovateľ	Syfilis (A50 – A53)	v tom				Gonokoková infekcia (A54)	Chlamýdiový lymfogranulóm (A55)	Iné prevažne sexuálne prenosné choroby
		vrodený (A50)	včasný (A51)	neskorý (A52)	iný a nešpecifikovaný (A53)			

Spolu

Druh ochorenia								
prvé v živote	355	–	136	25	194	423	2	1 344
recidíva	1	–	–	–	1	–	–	2
reinfekcia	1	–	–	–	1	–	–	2
chronické	5	–	1	–	4	1	–	–

Druh liečenia								
ambulantne	129	–	44	7	78	385	2	1 219
hospitalizácia	233	–	93	18	122	39	–	129

Muži

Druh ochorenia								
prvé v živote	217	–	93	14	110	326	–	479
recidíva	1	–	–	–	1	–	–	–
reinfekcia	–	–	–	–	–	–	–	–
chronické	4	–	1	–	3	–	–	–

Druh liečenia								
ambulantne	82	–	31	6	45	307	–	416
hospitalizácia	140	–	63	8	69	19	–	63

Ženy

Druh ochorenia								
prvé v živote	138	–	43	11	84	97	2	865
recidíva	–	–	–	–	–	–	–	2
reinfekcia	1	–	–	–	1	–	–	2
chronické	1	–	–	–	1	1	–	–

Druh liečenia								
ambulantne	47	–	13	1	33	78	2	803
hospitalizácia	93	–	30	10	53	20	–	66

T 3 POHLAVNÉ CHOROBY PODĽA ÚZEMIA TRVALÉHO BYDLISKA

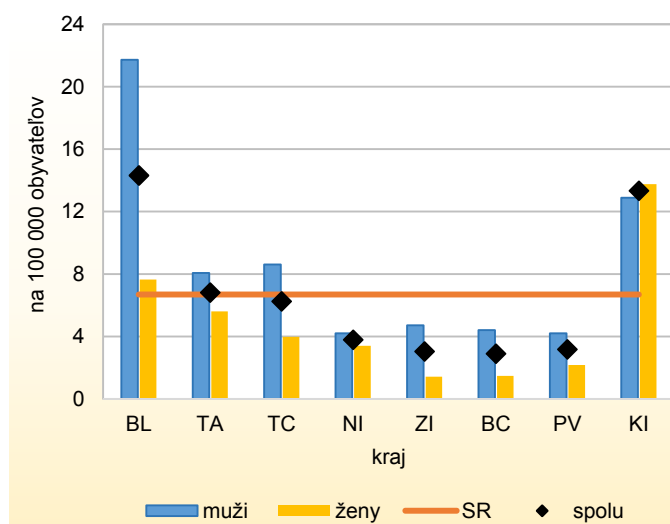
SR/kraj	Syfilis (A50 – A53)				Gonokoková infekcia (A54)			
	spolu	muži	ženy	z toho tehotné	spolu	muži	ženy	z toho tehotné
počet								
Slovenská republika	362	222	140	7	424	326	98	1
Bratislavský kraj	89	64	25	–	123	94	29	–
Trnavský kraj	38	22	16	–	59	51	8	–
Trenčiansky kraj	37	25	12	1	42	31	11	–
Nitriansky kraj	26	14	12	1	89	71	18	–
Žilinský kraj	21	16	5	1	24	18	6	–
Banskobystrický kraj	19	14	5	–	32	22	10	–
Prešovský kraj	26	17	9	1	25	16	9	–
Košický kraj	106	50	56	3	30	23	7	1

na 100 000 obyvateľov

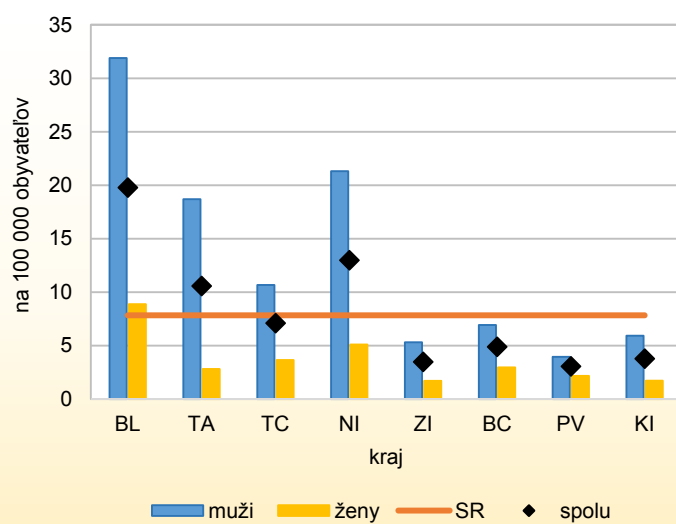
Slovenská republika	6,7	8,4	5,0	x	7,8	12,3	3,5	x
Bratislavský kraj	14,3	21,7	7,6	x	19,8	31,9	8,9	x
Trnavský kraj	6,8	8,1	5,6	x	10,6	18,7	2,8	x
Trenčiansky kraj	6,3	8,6	4,0	x	7,1	10,7	3,6	x
Nitriansky kraj	3,8	4,2	3,4	x	13,0	21,3	5,1	x
Žilinský kraj	3,0	4,7	1,4	x	3,5	5,3	1,7	x
Banskobystrický kraj	2,9	4,4	1,5	x	4,9	6,9	3,0	x
Prešovský kraj	3,2	4,2	2,2	x	3,1	4,0	2,2	x
Košický kraj	13,3	12,9	13,8	x	3,8	5,9	1,7	x

G 2 POČET OCHORENÍ PODĽA KRAJA TRVALÉHO BYDLISKA

SYFILIS



GONOKOKOVÁ INFEKČIA



T 4 POHLAVNÉ CHOROBY PODĽA PRACOVNÉHO STAVU

Pracovný stav	Syfilis (A50 – A53)	v tom				Gonokoková infekcia (A54)	Chlamýdiový lymfogranulóm (A55)	Iné prevažne sexuálne prenosné choroby
		vrodený (A50)	včasný (A51)	neskorý (A52)	iný a nešpecifiko- vaný (A53)			
Spolu								
Dieťa/žiak/študent	22	–	14	–	8	26	–	119
Pravidelne zamestnaný (á)	13	–	5	2	6	13	–	44
Nezamestnaný (á)	88	–	43	1	44	32	–	106
Dôchodca (kyňa) – invalidný (á)	6	–	2	–	4	3	–	8
Dôchodca (kyňa) – starobný (á)	61	–	5	14	42	4	–	19
Žiadny, závislá od inej osoby	1	–	1	–	–	–	–	5
Iný	171	–	67	8	96	346	2	1 038
Neznámy	–	–	–	–	–	–	–	9
Muži								
Dieťa/žiak/študent	15	–	8	–	7	20	–	26
Pravidelne zamestnaný (á)	8	–	4	–	4	12	–	15
Nezamestnaný (á)	41	–	22	1	18	20	–	35
Dôchodca (kyňa) – invalidný (á)	2	–	1	–	1	2	–	1
Dôchodca (kyňa) – starobný (á)	30	–	3	8	19	3	–	8
Žiadny, závislá od inej osoby	1	–	1	–	–	–	–	3
Iný	125	–	55	5	65	269	–	389
Neznámy	–	–	–	–	–	–	–	2
Ženy								
Dieťa/žiak/študent	7	–	6	–	1	6	–	93
Pravidelne zamestnaný (á)	5	–	1	2	2	1	–	29
Nezamestnaný (á)	47	–	21	–	26	12	–	71
Dôchodca (kyňa) – invalidný (á)	4	–	1	–	3	1	–	7
Dôchodca (kyňa) – starobný (á)	31	–	2	6	23	1	–	11
Žiadny, závislá od inej osoby	–	–	–	–	–	–	–	2
Iný	46	–	12	3	31	77	2	649
Neznámy	–	–	–	–	–	–	–	7

T 5 POHLAVNÉ CHOROBY PODĽA RODINNÉHO STAVU

Rodinný stav	Syfilis (A50 – A53)	v tom				Gonokoková infekcia (A54)	Chlamýdiový lymfogranulóm (A55)	Iné prevažne sexuálne prenosné choroby
		vrodený (A50)	včasný (A51)	neskorý (A52)	iný a nešpecifikovaný (A53)			
Spolu								
Slobodný (á)	146	–	83	3	60	139	–	400
Ženatý/vydatá	89	–	22	6	61	60	1	183
Rozvedený (á)	26	–	4	3	19	11	1	24
Vdovec/vdova	20	–	1	2	17	–	–	4
Nezistený	81	–	27	11	43	214	–	737
Muži								
Slobodný (á)	91	–	55	2	34	112	–	163
Ženatý/vydatá	57	–	14	4	39	38	–	57
Rozvedený (á)	10	–	2	1	7	5	–	5
Vdovec/vdova	6	–	1	1	4	–	–	–
Nezistený	58	–	22	6	30	171	–	254
Ženy								
Slobodný (á)	55	–	28	1	26	27	–	237
Ženatý/vydatá	32	–	8	2	22	22	1	126
Rozvedený (á)	16	–	2	2	12	6	1	19
Vdovec/vdova	14	–	–	1	13	–	–	4
Nezistený	23	–	5	5	13	43	–	483

INÉ PREVAŽNE SEXUÁLNE PRENOSNÉ CHOROBY HLÁSENÉ V ROKU 2014

A56	Iné sexuálne prenášané chlamýdiové choroby
A59	Trichomonóza
A60	Anogenitálne infekcie herpetickými vírusmi (herpes simplex - plazivec jednoduchý)
A63	Iné prevažne sexuálne prenášané choroby nezatriedené inde
A64	Pohlavne prenosná choroba, bližšie neurčená
B16	Akútna hepatitída B
B25	Cytomegalovírusová choroba
B37	Kandidóza

VYSVETLENIE SYMBOLOV

Ležatá čiarka	(–)	jav sa nevyskytoval
Nula	(0; 0,0; 0,00)	znamená viac ako nulu, ale menej ako najmenšiu jednotku vyjadriteľnú v tabuľke
Ležatý krížik	(x)	zápis nie je možný z logických dôvodov
Znak zlomu	(/)	prerušenie porovnateľnosti časového radu z metodických alebo iných dôvodov
v tom		znamená úplný výber položiek