

Potraty v SR 2004

*Abortions in
the Slovak Republic 2004*

Potraty v SR 2004

*Abortions in
the Slovak Republic 2004*

© Ústav zdravotníckych informácií a štatistiky. Bratislava 2005

820 09 Bratislava
Drieňová 34

Tel.: 02/43 41 20 89 – 92
Fax: 02/43 41 20 95
E-mail: brasenova@uzis.sk
Internet: www.uzis.sk

Obsah

	Úvod
Graf	Vývoj potratov na Slovensku v rokoch 1960 – 2004
Graf	Vývoj počtu živonarodených detí a UPT v rokoch 1960 – 2004
Tabuľka 1	Vývoj potratov v rokoch 1960 – 2004
Graf	Vývoj potratov a UPT na 100 narodených v rokoch 1960 – 2004
Graf	Vývoj potratov a UPT na 100 ukončených tehotenstiev v rokoch 1960 – 2004
Tabuľka 2	Potratovosť podľa trvalého bydliska ženy
Graf	Štruktúra potratov podľa druhu
Graf	Vývoj počtu potratov na 1 000 obyvateľov v rokoch 1960 – 2004
Graf	Vývoj počtu UPT na 100 potratov v rokoch 1960 – 2004
Mapa	Spontánne potraty na 1 000 žien fertilného veku
Mapa	UPT na 1 000 žien fertilného veku
Tabuľka 3	Potraty podľa druhu a územia trvalého bydliska ženy
Graf	Počet UPT podľa veku ženy v Slovenskej republike
Tabuľka 4.1	Potraty podľa druhu a veku ženy v Slovenskej republike
Tabuľka 4.2	Potraty podľa druhu a veku ženy v Bratislavskom kraji
Tabuľka 4.3	Potraty podľa druhu a veku ženy v Trnavskom kraji
Tabuľka 4.4	Potraty podľa druhu a veku ženy v Trenčianskom kraji
Tabuľka 4.5	Potraty podľa druhu a veku ženy v Nitrianskom kraji
Tabuľka 4.6	Potraty podľa druhu a veku ženy v Žilinskom kraji
Tabuľka 4.7	Potraty podľa druhu a veku ženy v Banskobystrickom kraji
Tabuľka 4.8	Potraty podľa druhu a veku ženy v Prešovskom kraji
Tabuľka 4.9	Potraty podľa druhu a veku ženy v Košickom kraji
Graf	UPT podľa počtu živonarodených detí pred potratom
Tabuľka 5	Potraty podľa druhu, trvalého bydliska ženy a počtu živonarodených detí pred potratom
Tabuľka 6	Potraty podľa druhu, počtu živonarodených detí pred potratom a vekovej skupiny ženy
Tabuľka 7	Potraty podľa druhu, rodinného stavu a územia trvalého bydliska ženy
Tabuľka 8	Potraty podľa druhu a vzdelania ženy
Tabuľka 9	Potraty podľa druhu a veku plodu (v týždňoch)

- Graf Vývoj počtu UPT podľa veku ženy
- Tabuľka 10 Potraty podľa druhu, veku plodu a územia zdravotníckeho zariadenia
- Tabuľka 11 Potraty podľa druhu, veku a hmotnosti plodu
- Tabuľka 12 Potraty podľa počtu doterajších pôrodov, druhu terajšieho potratu a územia trvalého bydliska ženy
- Tabuľka 13 Potraty podľa počtu doterajších umelých prerušení tehotenstva, druhu terajšieho potratu a územia trvalého bydliska ženy
- Tabuľka 14 Potraty podľa počtu doterajších spontánnych potratov, druhu terajšieho potratu a územia trvalého bydliska ženy
- Tabuľka 15 Potraty podľa druhu terajšieho potratu, vekovej skupiny a územia trvalého bydliska ženy – ženy doteraz bez potratu a pôrodu
- Graf Počet UPT podľa počtu živonarodených detí pred potratom
- Tabuľka 16 Potraty podľa druhu terajšieho potratu, vekovej skupiny ženy – ženy doteraz bez pôrodu a s aspoň jedným UPT
- Tabuľka 17 Potraty podľa druhu terajšieho potratu, vekovej skupiny ženy – ženy doteraz bez pôrodu a s aspoň jedným spontánnym potratom
- Tabuľka 18 Potraty podľa druhu terajšieho potratu, vekovej skupiny ženy – ženy doteraz s aspoň jedným pôrodom a jedným UPT
- Tabuľka 19 Potraty podľa druhu, užívania vnútromaternicovej antikoncepcie a územia trvalého bydliska ženy
- Tabuľka 20 Potraty podľa druhu a územia zdravotníckeho zariadenia
- Mapa Slovenská republika

Content

	<i>Introduction</i>
<i>Graph</i>	<i>Trend in abortions in Slovakia within years 1960 – 2004</i>
<i>Graph</i>	<i>Trend in number of live birth children and IA within years 1960 – 2004</i>
<i>Table 1</i>	<i>Trend in abortions within years 1960 – 2004</i>
<i>Graph</i>	<i>Trend in abortions and IA per 100 births within years 1960 – 2004</i>
<i>Graph</i>	<i>Trend in abortions and IA per 100 terminated pregnancies within years 1960 – 2004</i>
<i>Table 2</i>	<i>Abortions rate according to permanent address of female</i>
<i>Graph</i>	<i>Abortions structure according to the type</i>
<i>Graph</i>	<i>Trend in number of abortions per 1 000 population within years 1960 – 2004</i>
<i>Graph</i>	<i>Trend in number of Induced Abortions (IA) per 100 abortions within years 1960 – 2004</i>
<i>Map</i>	<i>Spontaneous abortions per 1 000 females in fertile age</i>
<i>Map</i>	<i>IA per 1 000 females in fertile age</i>
<i>Table 3</i>	<i>Abortions according to the type and territory of permanent address of female</i>
<i>Graph</i>	<i>Number of IA according to age of female in the Slovak Republic</i>
<i>Table 4.1</i>	<i>Abortions according to the type and age of female in the Slovak Republic</i>
<i>Table 4.2</i>	<i>Abortions according to the type and age of female in Bratislava region</i>
<i>Table 4.3</i>	<i>Abortions according to the type and age of female in Trnava region</i>
<i>Table 4.4</i>	<i>Abortions according to the type and age of female in Trenčín region</i>
<i>Table 4.5</i>	<i>Abortions according to the type and age of female in Nitra region</i>
<i>Table 4.6</i>	<i>Abortions according to the type and age of female in Žilina region</i>
<i>Table 4.7</i>	<i>Abortions according to the type and age of female in Banská Bystrica region</i>
<i>Table 4.8</i>	<i>Abortions according to the type and age of female in Prešov region</i>
<i>Table 4.9</i>	<i>Abortions according to the type and age of female in Košice region</i>
<i>Graph</i>	<i>IA according to number of live birth children before abortion</i>
<i>Table 5</i>	<i>Abortions according to the type, permanent address of female and number of live birth children before abortion</i>
<i>Table 6</i>	<i>Abortions according to the type, number of live birth children before abortion and age group of female</i>
<i>Table 7</i>	<i>Abortions according to the type, marital status and territory of permanent address of female</i>
<i>Table 8</i>	<i>Abortions according to the type and educational attainment of female</i>
<i>Table 9</i>	<i>Abortions according to the type and age of fetus (in weeks)</i>

<i>Graph</i>	<i>Trend of number of IA according to female age</i>
<i>Table 10</i>	<i>Abortions according to the type, fetus age and health facility territory</i>
<i>Table 11</i>	<i>Abortions according to the type, age and weight of fetus</i>
<i>Table 12</i>	<i>Abortions according to number of deliveries to date, the type of present abortion and territory of female permanent address</i>
<i>Table 13</i>	<i>Abortions according to number of induced abortions to date, the type of present abortion and territory of permanent address of female</i>
<i>Table 14</i>	<i>Abortions according to number of spontaneous abortions to date, the type of present abortion and territory of female permanent address</i>
<i>Table 15</i>	<i>Abortions according to the type of present abortion, age group and territory of female permanent address – females without abortion and delivery to date</i>
<i>Graph</i>	<i>Number of IA according to number of live birth children before abortion</i>
<i>Table 16</i>	<i>Abortions according to the type of present abortion, female age group – females without delivery to date and at least with one IA</i>
<i>Table 17</i>	<i>Abortions according to the type of present abortion, age group of female – females without delivery to date and at least with one spontaneous abortion</i>
<i>Table 18</i>	<i>Abortions according to the type of present abortion, age group of female – females at least with one delivery and one IA to date</i>
<i>Table 19</i>	<i>Abortions according to the type, using of intrauterine contraception and territory of female permanent address</i>
<i>Table 20</i>	<i>Abortions according to the type and territory of health facility</i>
<i>Map</i>	<i>The Slovak Republic</i>

Úvod

Odbornej verejnosti predkladáme publikáciu Potraty v SR 2004, ktorá vychádza v edícii Zdravotnícka štatistika. Publikácia bola prvýkrát vydaná v roku 1960 v spolupráci s ÚZIS-om Praha, ktorá až do roku 1992 zahŕňala federálne údaje rozdelené na Českú a Slovenskú republiku.

Podkladom na spracovanie štatistických údajov obsiahnutých v predkladanej publikácii je formulár *Žiadosť o umelé prerušenie tehotenstva a hlásenie potratu*.

Povinnému hláseniu podliehajú všetky druhy potratov – spontánne (v minulosti používaný názov samovoľné), umelé prerušenia tehotenstva (UPT) a ostatné potraty vrátane prípadov ukončenia mimomaternicového tehotenstva vykonané v zdravotníckych zariadeniach (štátnych a neštátnych) v SR. Žiadosti o umelé prerušenie tehotenstva, ktoré neboli realizované, nepodliehajú hláseniu.

Povinnosť hlásiť všetky druhy potratov vyplýva z platných legislatívnych noriem. Zber hlásení a spracovanie za rezort zdravotníctva v rámci Štátneho informačného systému (ŠIS) vykonáva Ústav zdravotníckych informácií a štatistiky (ÚZIS, SR), ktorý tiež zabezpečuje v mesačnej periodicite prípravu a kontrolu sledovaných údajov a odovzdanie dátových súborov ŠÚ SR na účely demografickej štatistiky.

Problém sledovania mimomaternicových tehotenstiev sa od roku 1958 rieši takto:

- v rokoch 1958 – 1986 sa mimomaternicové tehotenstvá neevidovali v potratoch,
- v rokoch 1987 – 1989 boli mimomaternicové tehotenstvá zahrnuté do skupiny UPT,
- od roku 1990 – 1996 boli mimomaternicové tehotenstvá zahrnuté len v počte potratov spolu.

Od roku 1997 na základe metodických zmien bola úprava triedenia „Druhu potratu“ na: spontánny, legálne UPT do 8. týždňa, legálne UPT od 9. do 12. týždňa, legálne UPT od 13. do 24. týždňa, mimomaternicové tehotenstvo, iný potrat, v ktorom sú zahrnuté napr. Missed abortion, Mola hydatidosa (Missed abortion, Mola hydatidosa boli zahrnuté v tejto položke už od roku 1994) a nelegálne UPT. Takto sú vypracované všetky tabuľky od tabuľky 3.

Vo vývojovej tabuľke 1 nie sú započítané mimomaternicové tehotenstvá. Táto tabuľka je vypracovaná pre gynekológov na účely medzinárodného porovnávania.

Publikácia obsahuje vývojové rady vybraných údajov za roky 1960 – 2004 v SR a podľa krajov a okresov za rok 2004. Na výpočet relatívnych ukazovateľov za rok 2004 bol použitý stav obyvateľov k 1. 7. 2003.

Väčšia časť tabuliek poskytuje údaje o potratoch podľa územného členenia trvalého bydliska ženy (trvalé bydlisko v SR). Výnimku tvoria tabuľky 10 a 20, v ktorých sú údaje podľa územného členenia zdravotníckeho zariadenia, v ktorom bol potrat vykonaný.

Introduction

We submit the publication “Abortions in the SR 2004” to special community that issues in edition of Health Statistics. The publication was for the first time issued in 1960 in cooperation with Institute of Health Information and Statistics Prague, which until 1992 covered the federal data divided into Czech and Slovak Republic.

Background for processing statistical data included in submitting publications is form Application on Induced Abortion and abortion reporting.

All types of abortions fall to compulsory reporting – spontaneous (in past there was used term impulsive) induced abortion (IA) and other abortions including case of terminating extrauterine pregnancy carried out in health facilities (public and non-public) in the SR. Applications on induced abortion that were not carried out do not fall to reporting.

Duty to report all types of abortions issues from actual legislative standards. Institute of Health Information and Statistics (IHIS, SR) in frame of State Information System (SIS) carries out collecting of reports and processing them, which also ensures in month periodicity preparation and control of registered data and transmitting data files to Statistical Office of the SR for demographical statistics purposes.

Problem of monitoring extrauterine pregnancies since 1958 carries out this:

- Within years 1958 – 1986 extrauterine pregnancies were not registered within abortions*
- Within years 1987 – 1989 extrauterine pregnancies were included in group IA*
- Since 1990 – 1996 extrauterine pregnancies were included only in number of abortions jointly*

Since 1997 following methodical amendments there was made adaptation of classification “Abortion type” into: spontaneous legal IA till eighth week, legal IA since ninth till twelfth week, legal IA since thirteenth till twenty fourth week, extrauterine pregnancy and other abortion that including e.g. Missed abortion, Mola hydatidosa (these ones were included in this item since 1994 yet) and illegal IA. Thus, there are made all tables from table 3.

In evolutionary table 1 extrauterine pregnancies are not included. This table is carried out for gynaecologists for international comparison purposes.

The publication includes evolutionary ranks of selected data for years 1960 – 2004 in the SR and according to regions and districts for 2004. Status of population till 1st July 2003 was used for calculation of relative indicators for the year 2004.

Major part of tables provides data on abortions according to territory partition of female permanent address (permanent address in the SR). Tables 10 and 20 are exception in what data are according to territory partition of health facility, in which abortion was carried out.

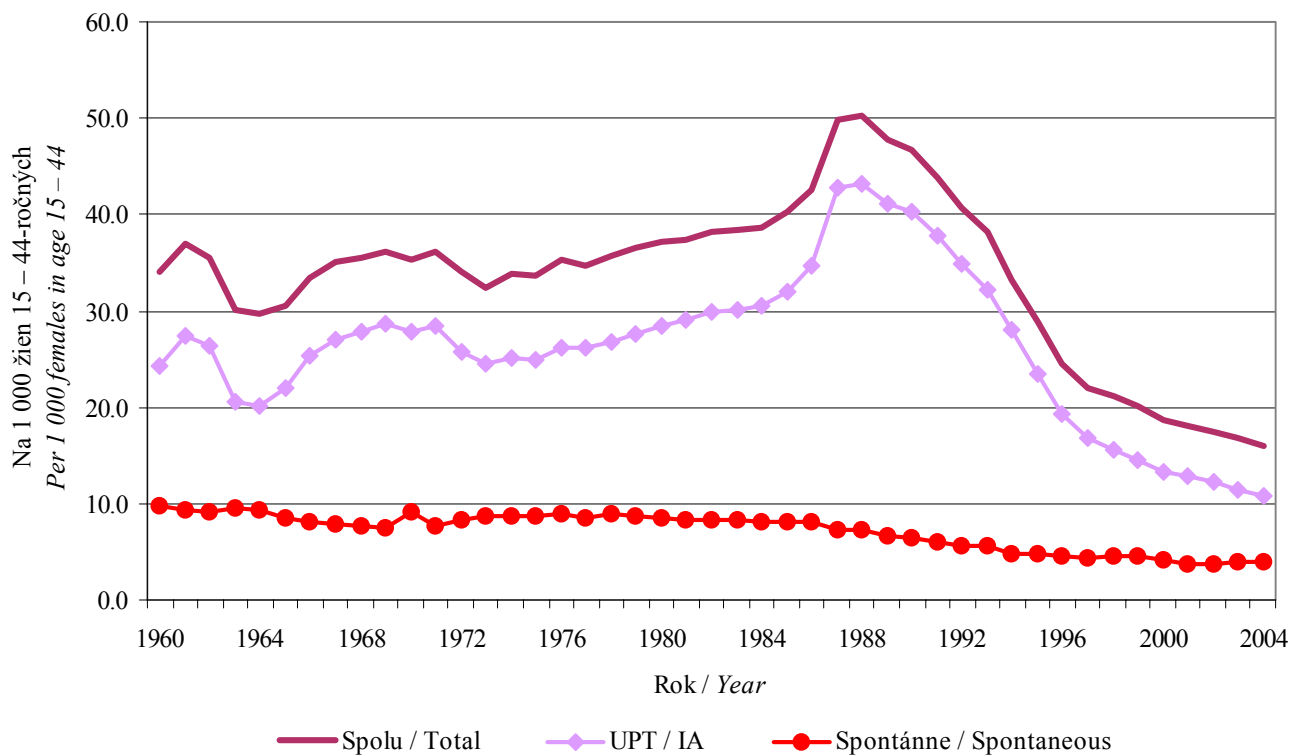
Vysvetlenie symbolov

Clarification of symbols

Ležatá čiarka <i>Macron</i>	(–)	v tabuľke na mieste čísla znamená, že sa jav nevyskytoval.	<i>in the place of a number denotes that the phenomenon did not occur.</i>
Nula <i>Zero</i>	(0.0, 0.00)	znamená viac ako nulu, ale menej ako najmenšiu jednotku vyjadriteľnú v tabuľke.	<i>denotes the magnitude more than zero but less than the least unit expressible in the table.</i>
Bodka <i>Dot</i>	(.)	na mieste čísla znamená, že údaj nie je k dispozícii alebo je nespoľahlivý.	<i>in the place of a number denotes that figure is not available or reliable.</i>
Ležatý krížik <i>Cross italic</i>	(x)	znamená, že zápis nie je možný z logických dôvodov.	<i>means that the entry is not possible for logical reasons.</i>

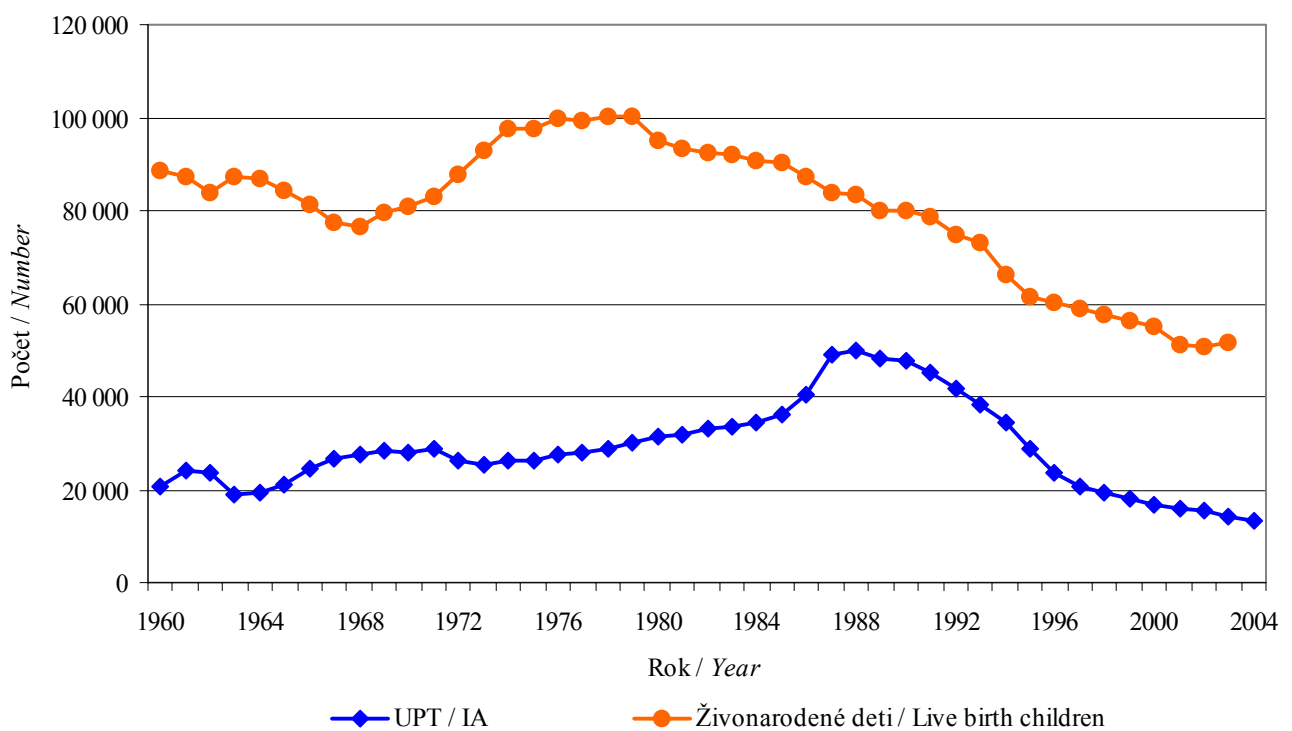
Vývoj potratov na Slovensku v rokoch 1960 – 2004

Trend in abortions in Slovakia within years 1960 – 2004



Vývoj počtu živonarodených detí a UPT v rokoch 1960 – 2004

Trend in number of live birth children and IA within years 1960 – 2004



Vývoj potratov v rokoch 1960 – 2004
Trend in abortions within years 1960 – 2004

1/4

Rok <i>Year</i>	Počet potratov ¹⁾ <i>Number of abortions¹⁾</i>				Potraty <i>Abortions</i>		Zo 100 ukončených tehotenstiev bolo potratov <i>From 100 terminated pregnancies abortions were</i>	Zo 100 potratov bolo UPT <i>From 100 abortions IA were</i>
	spolu <i>total</i>	UPT <i>IA</i>	spontánnych <i>spontaneous</i>	ostatných <i>other</i>	na 1 000 obyvateľov <i>per 1 000 inhabitants</i>	na 100 narodených <i>per 100 births</i>		
1960	29 389	20 738	8 599	52	7.4	32.9	24.7	70.6
1961	32 942	24 244	8 640	58	7.9	37.3	27.2	73.6
1962	32 343	23 784	8 504	55	7.6	38.2	27.6	73.5
1963	28 256	19 076	9 121	59	6.5	32.1	24.3	67.5
1964	28 323	19 174	9 110	39	6.5	32.3	24.4	67.7
1965	29 417	21 037	8 351	29	6.7	34.6	25.7	71.5
1966	32 491	24 445	8 028	18	7.4	39.5	28.3	75.2
1967	34 467	26 571	7 869	27	7.7	44.1	30.6	77.1
1968	35 043	27 398	7 632	13	7.8	45.5	31.3	78.2
1969	36 144	28 534	7 600	10	8.0	44.9	31.0	78.9
1970	35 565	27 873	7 691	1	7.9	43.7	30.4	78.4
1971	36 401	28 619	7 770	12	8.0	43.5	30.3	78.6
1972	34 809	26 213	8 569	27	7.6	39.3	28.2	75.3
1973	34 479	25 335	9 115	29	7.4	36.8	26.9	73.5
1974	35 226	26 086	9 114	26	7.5	37.8	26.4	74.1
1975	35 437	26 160	9 263	14	7.5	36.0	26.5	73.8
1976	37 233	27 700	9 517	16	7.8	37.0	27.0	74.4
1977	37 110	27 875	9 203	32	7.7	37.0	27.0	75.1
1978	38 405	28 641	9 728	36	7.9	38.1	27.6	74.6
1979	39 616	29 981	9 619	16	8.0	39.3	28.2	75.7
1980	40 691	31 240	9 421	30	8.2	42.5	29.8	76.8
1981	41 387	31 943	9 413	31	8.2	44.1	30.6	77.2
1982	42 532	33 107	9 401	24	8.4	45.6	31.3	77.8
1983	43 071	33 625	9 410	36	8.5	46.5	31.8	78.1
1984	43 594	34 268	9 297	29	8.5	47.7	32.3	78.6
1985	45 594	36 283	9 272	39	8.8	50.3	33.5	79.6
1986	50 124	40 624	9 468	32	9.7	57.2	36.4	81.0
1987	57 125	48 825	8 294	6	10.9	67.7	40.4	85.5
1988	58 199	49 847	8 352	–	11.1	69.6	41.1	85.8
1989	55 803	48 097	7 706	–	10.6	69.3	40.9	86.3
1990	55 640	47 901	7 739	–	10.5	69.2	40.9	86.1
1991	52 297	45 098	7 182	17	9.9	65.0	39.7	86.2
1992	48 793	41 923	6 865	5	9.2	65.1	39.4	85.9
1993	45 041	38 302	6 702	37	8.5	60.1	37.4	85.0
1994	40 813	34 432	5 854	527	7.6	61.2	37.8	84.4
1995	35 348	28 887	5 716	745	6.6	57.3	36.4	81.7

Vývoj potratov v rokoch 1960 – 2004
Trend in abortions within years 1960 – 2004

2/4

Rok <i>Year</i>	Potraty na 1 000 žien vo fértilnom veku ²⁾ <i>Abortions per 1 000 females in fertile age²⁾</i>			UPT / <i>IA</i>		Zo 100 ukončených tehotenstiev bolo UPT <i>From 100 terminated pregnancies IA were</i>	Zo 100 UPT bolo <i>From 100 of IA were</i>	
	spolu <i>total</i>	UPT <i>IA</i>	spontánne <i>spontaneously</i>	na 1 000 obyvateľov <i>per 1 000 inhabitants</i>	na 100 narodených <i>per 100 births</i>		legálnych UPT do 8. týždňa <i>legal IA till eighth week</i>	zo zdravotných dôvodov <i>due to health reasons</i>
1960	34.1	24.2	9.8	5.2	23.2	17.5	.	12.7
1961	36.9	27.4	9.4	5.8	27.4	20.0	.	12.2
1962	35.4	26.3	9.1	5.6	28.0	20.3	.	13.3
1963	30.2	20.5	9.6	4.5	21.7	16.4	.	17.9
1964	29.6	20.2	9.3	4.4	21.9	16.5	.	21.6
1965	30.6	22.0	8.5	4.8	24.7	18.4	.	23.3
1966	33.5	25.3	8.2	5.5	29.7	21.3	.	22.5
1967	35.1	26.9	7.9	6.0	34.0	23.6	.	24.1
1968	35.4	27.8	7.6	6.1	35.6	24.4	.	26.0
1969	36.1	28.6	7.5	6.3	35.5	24.5	.	25.3
1970	35.3	27.8	9.2	6.2	34.3	23.8	.	22.7
1971	36.1	28.5	7.6	6.3	34.2	23.8	.	23.7
1972	34.1	25.8	8.3	5.7	29.6	21.3	.	21.9
1973	32.4	24.6	8.7	5.5	27.1	19.8	.	20.8
1974	33.8	25.2	8.7	5.7	26.5	19.5	.	19.9
1975	33.7	25.0	8.7	5.5	26.6	19.6	.	19.0
1976	35.2	26.2	8.9	5.8	27.6	20.1	.	19.7
1977	34.7	26.2	8.5	5.8	27.8	20.3	.	18.3
1978	35.7	26.7	9.0	5.9	28.4	20.6	.	17.5
1979	36.5	27.7	8.8	6.1	29.7	21.3	.	16.9
1980	37.1	28.5	8.5	6.3	32.6	22.9	.	15.9
1981	37.4	29.0	8.4	6.4	34.0	23.6	.	16.0
1982	38.2	29.8	8.4	5.5	35.5	24.4	.	15.9
1983	38.5	30.1	8.4	6.6	36.3	24.8	.	15.5
1984	38.7	30.5	8.2	6.7	37.5	25.4	.	15.6
1985	40.2	32.0	8.1	7.0	40.0	26.6	.	15.9
1986	42.6	34.6	8.0	7.8	46.4	29.5	.	15.1
1987	49.9	42.7	7.2	9.3	57.8	34.5	62.0	13.9
1988	50.3	43.1	7.2	9.5	59.6	35.0	74.0	11.5
1989	47.7	41.1	6.6	9.1	59.8	35.2	76.6	11.0
1990	46.7	40.2	6.5	9.0	59.6	35.1	77.6	9.0
1991	43.8	37.8	6.0	8.5	57.1	34.4	77.5	10.6
1992	40.6	34.9	5.7	7.9	55.9	33.9	80.3	11.6
1993	38.2	32.2	5.6	7.2	51.1	31.8	79.4	11.5
1994	33.3	28.1	4.8	6.4	51.7	31.9	78.7	12.1
1995	28.8	23.5	4.7	5.4	46.8	29.8	72.6	16.2

Vývoj potratov v rokoch 1960 – 2004

Trend in abortions within years 1960 – 2004

3/4

Rok Year	Počet potratov ¹⁾ / Number of abortions ¹⁾				Potraty / Abortions		Zo 100 ukončených tehotenstiev bolo potratov From 100 terminated pregnancies abortions were	Zo 100 potratov bolo UPT From 100 abortions IA were
	spolu total	UPT IA	spontánnych spontaneous	ostatných other	na 1 000 obyvateľov per 1 000 inhabitants	na 100 narodených per 100 births		
1996	30 403	23 863	5 712	828	5.7	49.3	33.0	78.5
1997	27 312	20 850	5 480	981	5.1	46.0	31.5	76.3
1998	26 186	19 395	5 549	1 241	4.9	44.1	30.6	74.1
1999	25 090	18 141	5 608	1 341	4.7	44.4	30.8	72.3
2000	23 133	16 580	5 125	1 427	4.3	41.8	29.7	71.7
2001	22 386	15 899	4 766	1 721	4.1	40.4	29.0	71.0
2002	21 735	15 301	4 759	1 675	4.0	39.3	28.2	70.4
2003	20 793	14 159	4 937	1 697	3.9	40.0	28.6	68.1
2004	19 734	13 146	4 768	1 820	3.7	38.0	27.5	66.6

Roky 1958 – 1962 podľa zákona SNR č. 68/1957 Zb.

Roky 1963 – 1986 nové predpisy o vykonávaní interrupcií k zákonu SNR č. 68/1957 Zb.

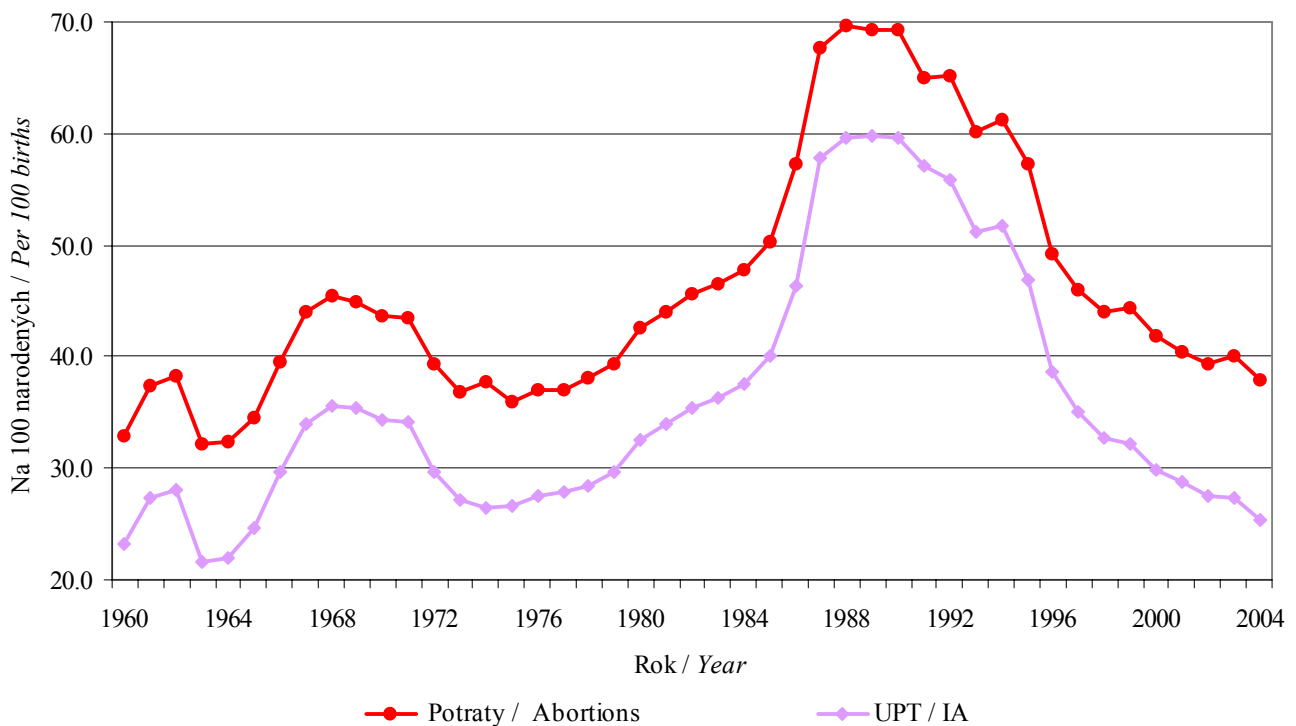
Roky 1987 – 2004 podľa zákona SNR č. 73/1986 Zb.

¹⁾ Počet mimomaternicových tehotenstiev nie je zahrnutý do počtu potratov.

²⁾ Fertilný vek: ženy vo veku 15 – 44 rokov

Vývoj potratov a UPT na 100 narodených v rokoch 1960 – 2004

Trend in abortions and IA per 100 births within years 1960 – 2004



Vývoj potratov v rokoch 1960 – 2004

Trend in abortions within years 1960 – 2004

4/4

Rok Year	Potraty na 1 000 žien vo fértilnom veku ²⁾ <i>Abortions per 1 000 females in fertile age²⁾</i>			UPT / IA		Zo 100 ukončených tehotenstiev bolo UPT <i>From 100 terminated pregnancies IA were</i>	Zo 100 UPT bolo <i>From 100 of IA were</i>	
	<i>spolu total</i>	UPT <i>IA</i>	spontánne <i>spontaneous</i>	na 1 000 obyvateľov <i>per 1 000 inhabitants</i>	na 100 narodených <i>per 100 births</i>		legálnych UPT do <i>legal IA till eighth week</i>	zo zdravotných dôvodov <i>due to health reasons</i>
1996	24.6	19.3	4.6	4.4	38.7	25.9	65.6	21.4
1997	22.0	16.8	4.4	3.9	35.1	24.1	75.8	21.4
1998	21.1	15.6	4.5	3.6	32.7	22.7	75.8	18.7
1999	20.2	14.6	4.5	3.4	32.1	22.1	75.0	17.7
2000	18.6	13.3	4.1	3.1	29.9	21.3	73.8	17.1
2001	18.0	12.8	3.8	2.9	28.7	20.6	74.2	16.8
2002	17.5	12.3	3.8	2.8	27.6	19.8	72.1	17.1
2003	16.8	11.5	4.0	2.6	27.3	19.5	72.3	17.5
2004	16.0	10.7	3.9	2.4	25.3	18.3	72.1	18.7

Years 1958 – 1962 according to Act of the NC No 68/1957 Corpus Juris

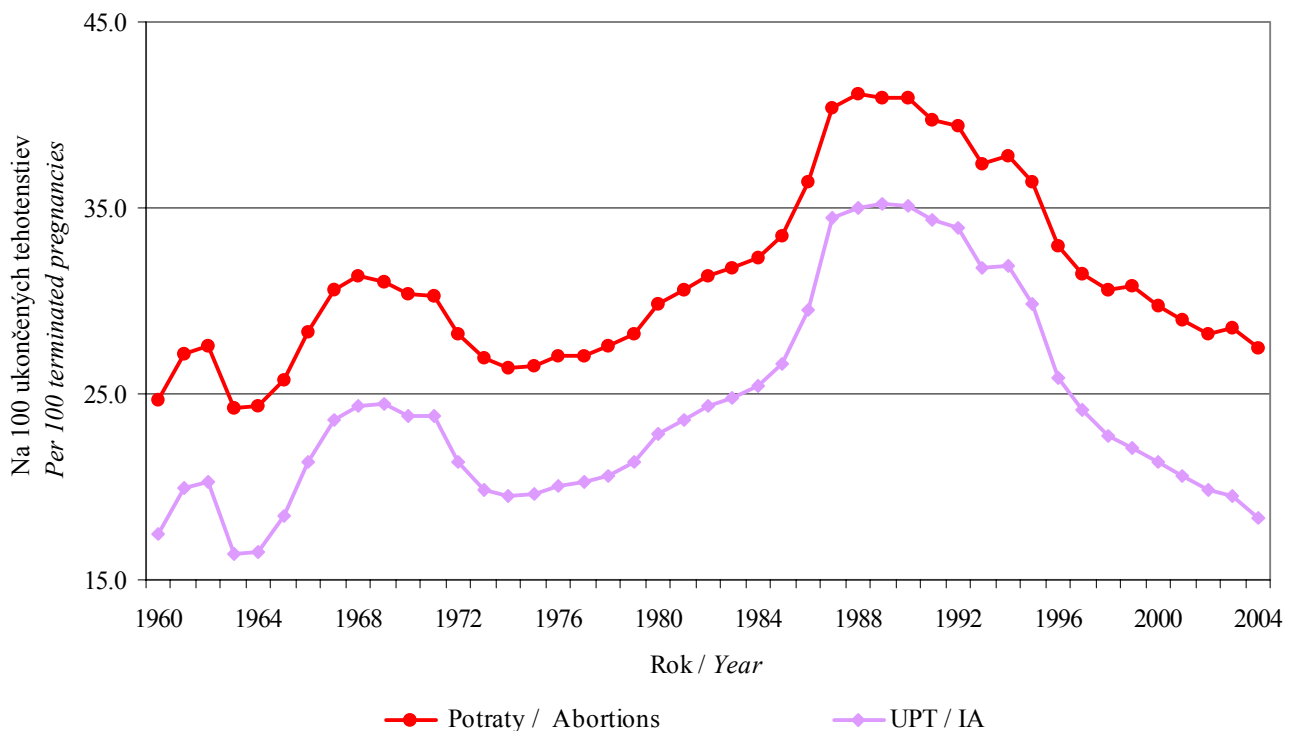
Years 1963 – 1986 new regulations on abortions carrying out to Act of the NC No 68/1957 Corpus Juris

Years 1987 – 2004 according to Act of the NC No 73/1986 Corpus Juris

¹⁾ Number of extrauterine pregnancies is not included in number of abortions²⁾ Fertile age: females in age 15 – 44

Vývoj potratov a UPT na 100 ukončených tehotenstiev v rokoch 1960 – 2004

Trend in abortions and IA per 100 terminated pregnancies within years 1960 – 2004



Potratovosť podľa trvalého bydliska ženy
Abortions rate according to permanent address of female

1/3

Územie trvalého bydliska	Potraty na 1 000 žien vo fertilnom veku ¹⁾			Počet potratov na 1 000 obyvateľov	Zo 100 potratov vykonaných UPT	UPT na 1 000 obyvateľov	Zo 100 UPT	
	spontánne	UPT	spolu vrátane mimoma- ternicových tehotenstiev				legálnych UPT do 8. týždňa	UPT zo zdravotných dôvodov ²⁾
Slovenská republika	3.9	10.7	16.3	3.7	65.5	2.4	72.1	18.7
Bratislavský kraj	3.2	12.6	16.8	3.9	75.1	3.0	75.8	13.9
Bratislava I	4.5	10.8	17.1	3.5	62.9	2.2	77.9	11.6
Bratislava II	2.2	14.8	17.8	4.0	82.7	3.3	71.4	14.2
Bratislava III	3.6	10.9	15.0	3.2	72.3	2.3	79.4	12.1
Bratislava IV	4.1	11.6	16.5	3.9	70.3	2.8	76.0	13.2
Bratislava V	2.6	13.1	16.8	4.4	78.5	3.5	79.0	16.0
Malacky	3.2	12.6	17.4	4.1	72.3	2.9	79.1	14.7
Pezinok	3.2	12.5	16.6	3.9	75.2	2.9	72.7	10.6
Senec	3.2	12.2	16.4	3.8	74.5	2.8	71.1	14.5
Tŕnavský kraj	3.2	10.6	15.6	3.6	68.0	2.4	69.0	15.9
Dunajská Streda	3.7	15.1	19.8	4.7	76.2	3.6	71.8	12.9
Galanta	5.3	12.1	19.0	4.4	63.5	2.8	73.0	19.4
Hlohovec	2.7	9.8	13.8	3.1	70.9	2.2	58.0	15.0
Piešťany	1.2	5.4	7.8	1.8	68.8	1.2	76.6	44.2
Senica	3.4	11.5	17.4	4.1	65.9	2.7	71.6	14.2
Skalica	2.6	7.3	12.0	2.8	61.1	1.7	71.3	11.3
Tŕnava	2.6	9.0	14.0	3.2	64.2	2.1	60.2	11.4
Trenčiansky kraj	3.3	9.2	14.4	3.3	63.9	2.1	68.4	17.8
Bánovce nad Bebravou	2.9	7.8	14.5	3.4	53.4	1.8	81.4	15.7
Ilava	1.7	8.4	12.7	3.0	65.8	2.0	66.1	17.4
Myjava	1.7	8.9	13.3	2.9	67.1	2.0	73.7	21.1
Nové Mesto nad Váhom	2.8	10.4	14.6	3.2	70.8	2.3	66.4	16.8
Partizánske	3.1	8.4	13.4	3.0	63.2	1.9	73.6	4.4
Považská Bystrica	3.5	9.4	14.6	3.4	64.6	2.2	72.2	26.4
Prievidza	4.4	10.8	16.0	3.7	67.4	2.5	68.9	17.9
Púchov	1.6	6.1	9.8	2.2	62.4	1.4	63.5	17.5
Trenčín	4.0	9.1	15.7	3.5	58.0	2.0	61.6	18.3
Nitriansky kraj	3.8	11.6	17.0	3.8	68.5	2.6	73.5	20.5
Komárno	6.0	13.7	20.4	4.6	67.1	3.1	77.3	26.9
Levice	3.9	12.4	19.1	4.3	64.8	2.8	77.3	22.1
Nitra	2.9	9.5	13.4	3.1	71.2	2.2	68.3	12.6
Nové Zámky	2.8	14.0	18.7	4.2	74.8	3.1	74.9	22.2
Šaľa	4.1	13.5	20.3	4.7	66.4	3.2	67.1	25.3

Potratovosť podľa trvalého bydliska ženy
Abortions rate according to permanent address of female

2/3

Territory of permanent address	Abortions per 1 000 females in fertile age ¹⁾			Number of abortions per 1 000 inhabitants	From 100 abortions IA were	IA per 1 000 inhabitants	From 100 IA	
	spontaneo- us	IA	total including extrauterine pregnancies				legal IA till eighth week	IA due to health reasons ²⁾
Topoľčany	4.0	8.2	13.1	3.0	62.4	1.9	76.8	13.8
Zlaté Moravce	4.6	8.1	12.8	2.8	62.8	1.8	63.2	14.5
Žilinský kraj	3.9	9.0	14.8	3.4	60.4	2.0	62.3	18.9
Bytča	3.3	7.7	12.6	2.8	61.2	1.7	65.4	15.4
Čadca	3.6	5.8	12.0	2.7	48.6	1.3	62.1	21.8
Dolný Kubín	4.9	7.8	13.7	3.2	56.7	1.8	75.0	13.9
Kysucké Nové Mesto	2.6	9.6	15.4	3.5	62.5	2.2	57.3	22.7
Liptovský Mikuláš	5.6	14.5	20.8	4.7	69.7	3.3	60.7	17.8
Martin	3.0	12.9	17.0	3.9	76.1	3.0	48.8	29.0
Námestovo	6.0	3.8	12.7	2.9	29.9	0.9	57.1	14.3
Ružomberok	4.9	9.1	14.7	3.3	61.7	2.0	72.3	10.1
Turčianske Teplice	2.0	7.9	9.9	2.1	80.0	1.7	46.4	25.0
Tvrdošín	4.2	4.7	10.7	2.5	43.7	1.1	60.5	23.7
Žilina	2.9	9.1	15.2	3.5	59.5	2.1	72.4	13.2
Banskobystrický kraj	4.2	13.6	19.3	4.4	70.4	3.1	72.2	21.1
Banská Bystrica	3.4	11.4	16.8	4.0	67.9	2.8	73.0	19.5
Banská Štiavnica	4.6	15.3	20.6	4.8	74.1	3.5	63.3	16.7
Brezno	5.5	14.8	22.0	4.9	67.2	3.3	73.3	23.0
Detva	3.3	12.5	17.2	3.8	72.4	2.8	78.3	17.4
Krupina	6.2	12.3	19.5	4.3	62.9	2.7	60.7	14.8
Lučenec	5.5	16.1	22.2	5.1	72.6	3.7	66.7	20.0
Poltár	3.6	10.5	14.0	3.1	74.6	2.3	60.4	26.4
Revúca	5.5	15.7	22.2	5.0	70.9	3.5	79.2	20.1
Rimavská Sobota	4.0	17.9	24.5	5.6	73.0	4.1	75.3	20.5
Veľký Krtíš	3.3	11.7	16.0	3.6	73.1	2.6	82.0	21.3
Zvolen	3.1	13.1	18.0	4.1	72.5	3.0	70.0	19.2
Žarnovica	3.3	8.2	12.7	2.8	64.9	1.8	70.0	36.0
Žiar nad Hronom	4.7	11.7	17.7	4.0	66.1	2.6	68.8	29.6
Prešovský kraj	5.0	6.3	13.4	3.1	46.7	1.4	72.1	20.5
Bardejov	4.8	3.4	9.7	2.2	34.9	0.8	62.7	5.1
Humenné	3.6	7.6	12.7	2.9	59.8	1.7	62.8	23.9
Kežmarok	7.1	7.8	15.6	3.6	50.2	1.8	81.0	15.5
Levoča	7.6	9.8	18.1	4.1	54.1	2.2	73.6	22.2
Medzilaborce	2.3	7.8	11.2	2.3	69.0	1.6	60.0	20.0

Potratovosť podľa trvalého bydliska ženy
Abortions rate according to permanent address of female

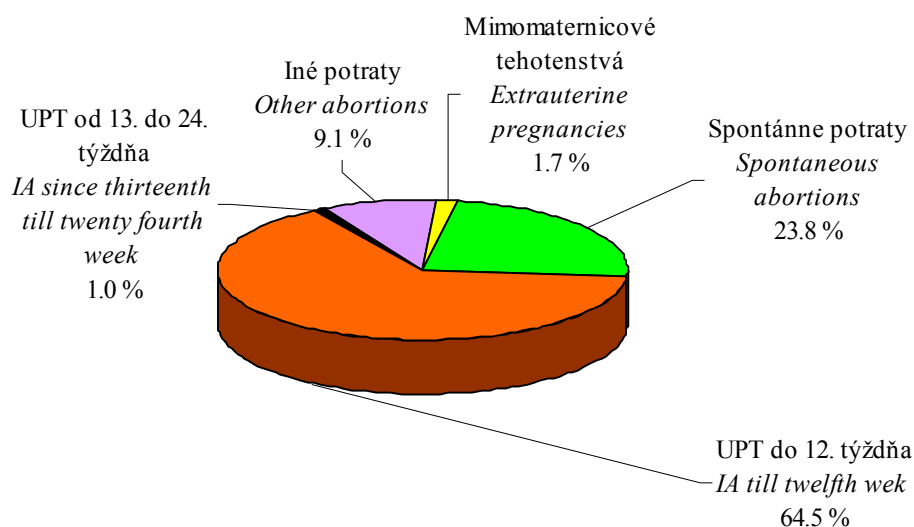
3/3

Územie trvalého bydliska <i>Territory of permanent address</i>	Potraty na 1 000 žien vo fértilnom veku ¹⁾ <i>Abortions per 1 000 females in fertile age¹⁾</i>			Počet potratov na 1 000 obyvateľov <i>Number of abortions per 1 000 inhabitants</i>	Zo 100 potratov vykonaných UPT <i>From 100 abortions IA were</i>	UPT na 1 000 obyvateľov <i>IA per 1 000 inhabitants</i>	Zo 100 UPT <i>From 100 IA</i>	
	spontánne <i>spontaneous</i>	UPT <i>IA</i>	spolu vrátane mimomaternicových tehotenstiev <i>total including extrauterine pregnancies</i>				legálnych UPT do 8. týždňa <i>legal IA till eighth week</i>	UPT zo zdravotných dôvodov ²⁾ <i>IA due to health reasons²⁾</i>
Poprad	6.4	11.1	18.4	4.4	60.3	2.6	76.1	13.4
Prešov	3.8	2.9	10.5	2.4	27.4	0.7	81.5	38.0
Sabinov	4.5	1.5	9.1	2.0	16.4	0.3	72.2	27.8
Snina	3.3	9.5	14.7	3.4	64.7	2.2	72.1	15.1
Stará Ľubovňa	8.4	3.9	13.6	3.1	28.7	0.9	71.1	55.6
Stropkov	5.3	3.4	10.1	2.3	33.3	0.8	62.5	12.5
Svidník	4.5	6.0	11.4	2.7	52.8	1.4	72.3	17.0
Vranov nad Topľou	3.7	9.3	17.2	3.9	54.1	2.1	64.6	21.3
Košický kraj	3.9	13.0	19.0	4.4	68.7	3.0	78.1	19.8
Gelnica	4.0	11.8	18.7	4.0	63.2	2.6	73.4	19.0
Košice I	2.9	15.7	19.8	4.7	79.3	3.7	85.9	18.4
Košice II	3.9	16.2	21.5	5.4	75.3	4.1	83.9	18.6
Košice III	2.2	13.8	17.0	4.3	81.1	3.5	89.7	14.0
Košice IV	3.4	16.5	22.2	4.7	74.4	3.5	78.3	19.7
Košice-okolie	3.5	13.7	18.8	4.2	73.1	3.1	82.6	17.4
Míchalovce	4.0	11.3	19.0	4.4	59.7	2.6	73.0	15.4
Rožňava	4.4	14.9	21.8	4.9	68.3	3.3	70.7	33.2
Sobrance	2.7	6.8	12.7	2.6	53.2	1.4	75.8	18.2
Spišská Nová Ves	4.5	9.4	16.0	3.7	58.6	2.2	72.2	13.2
Trebišov	5.3	11.5	17.9	4.1	64.4	2.6	70.3	27.5

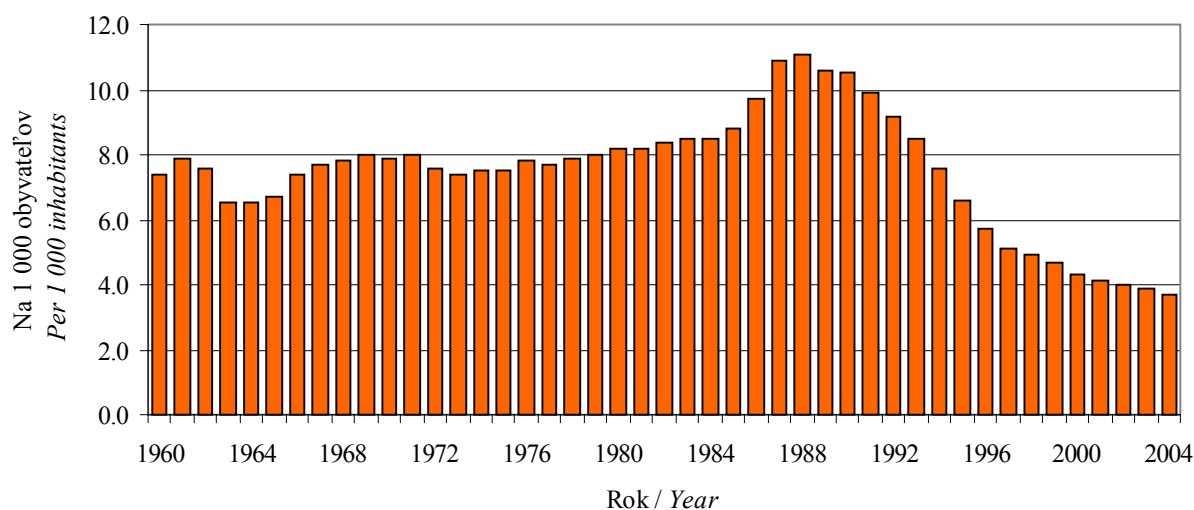
¹⁾ Fértilný vek: ženy vo veku 15 – 44 rokov (stav k 1. 7. 2003) / *Fertile age: females in age 15 – 44 (status by 1. July 2003)*

²⁾ Všetky UPT vykonané zo zdravotných dôvodov / *All IA carried out due to health reasons*

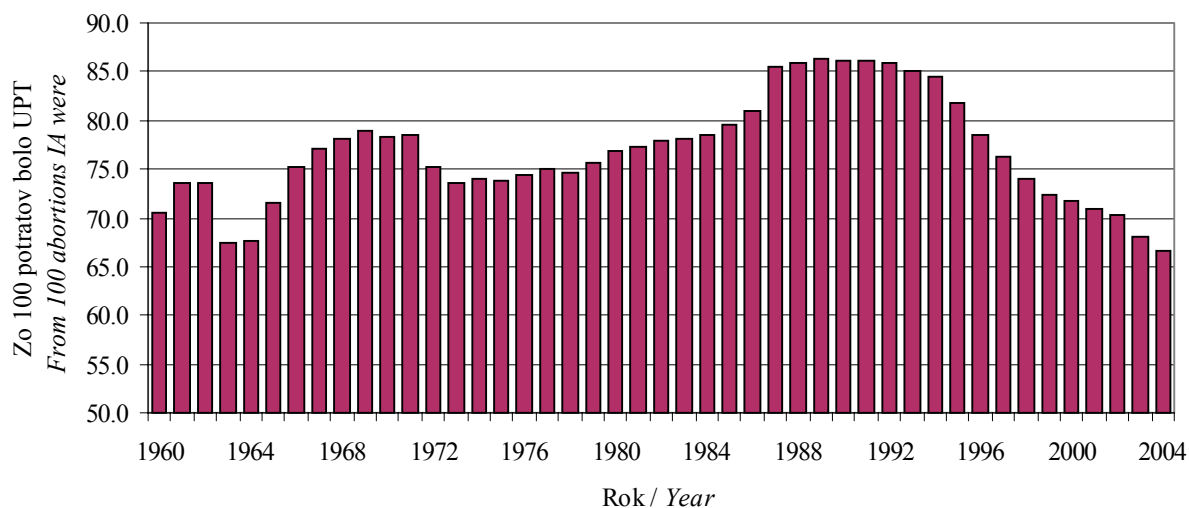
Štruktúra potratov podľa druhu

Abortions structure according to the type

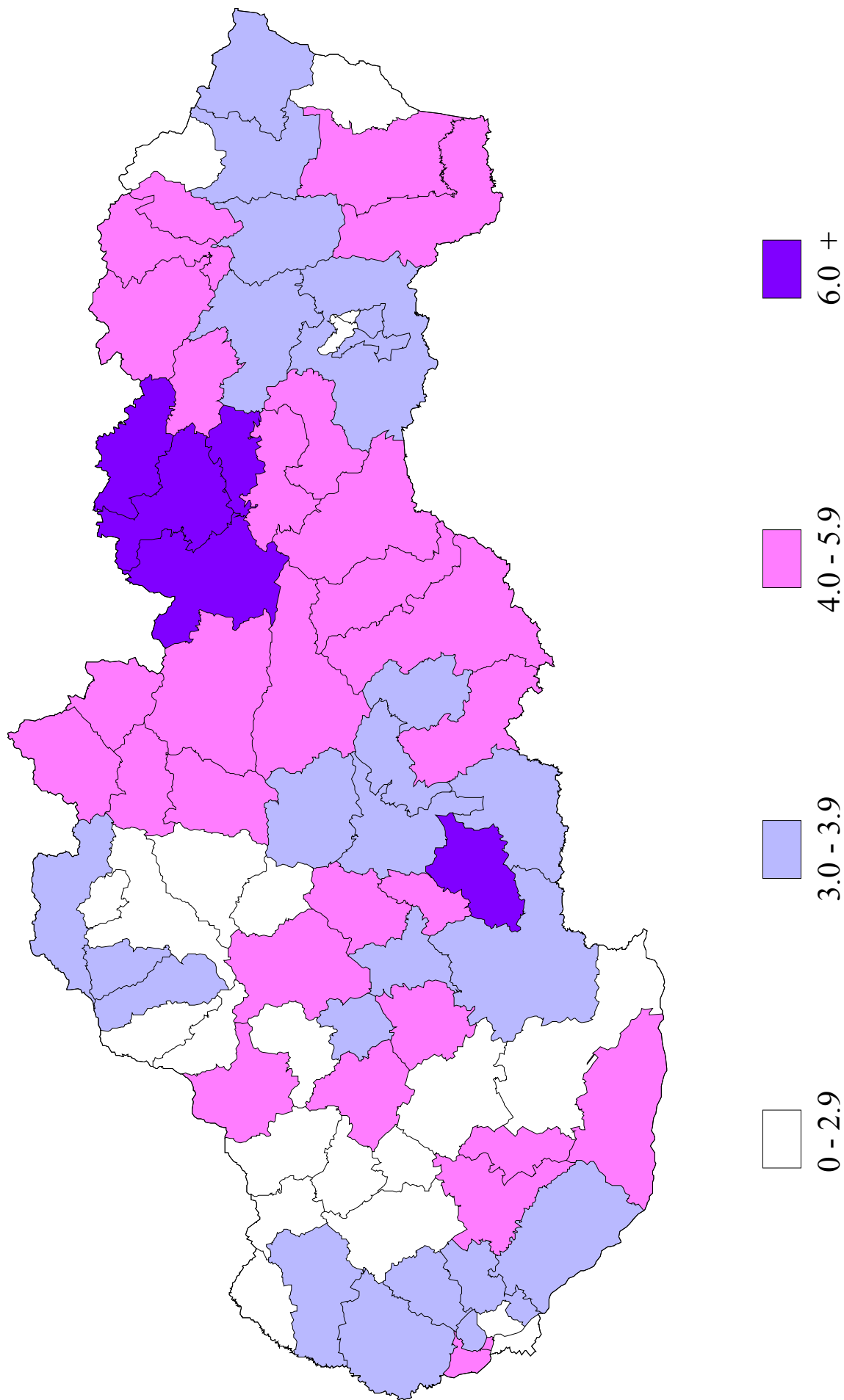
Vývoj počtu potratov na 1 000 obyvateľov v rokoch 1960 – 2004

Trend in number of abortions per 1 000 population within years 1960 – 2004

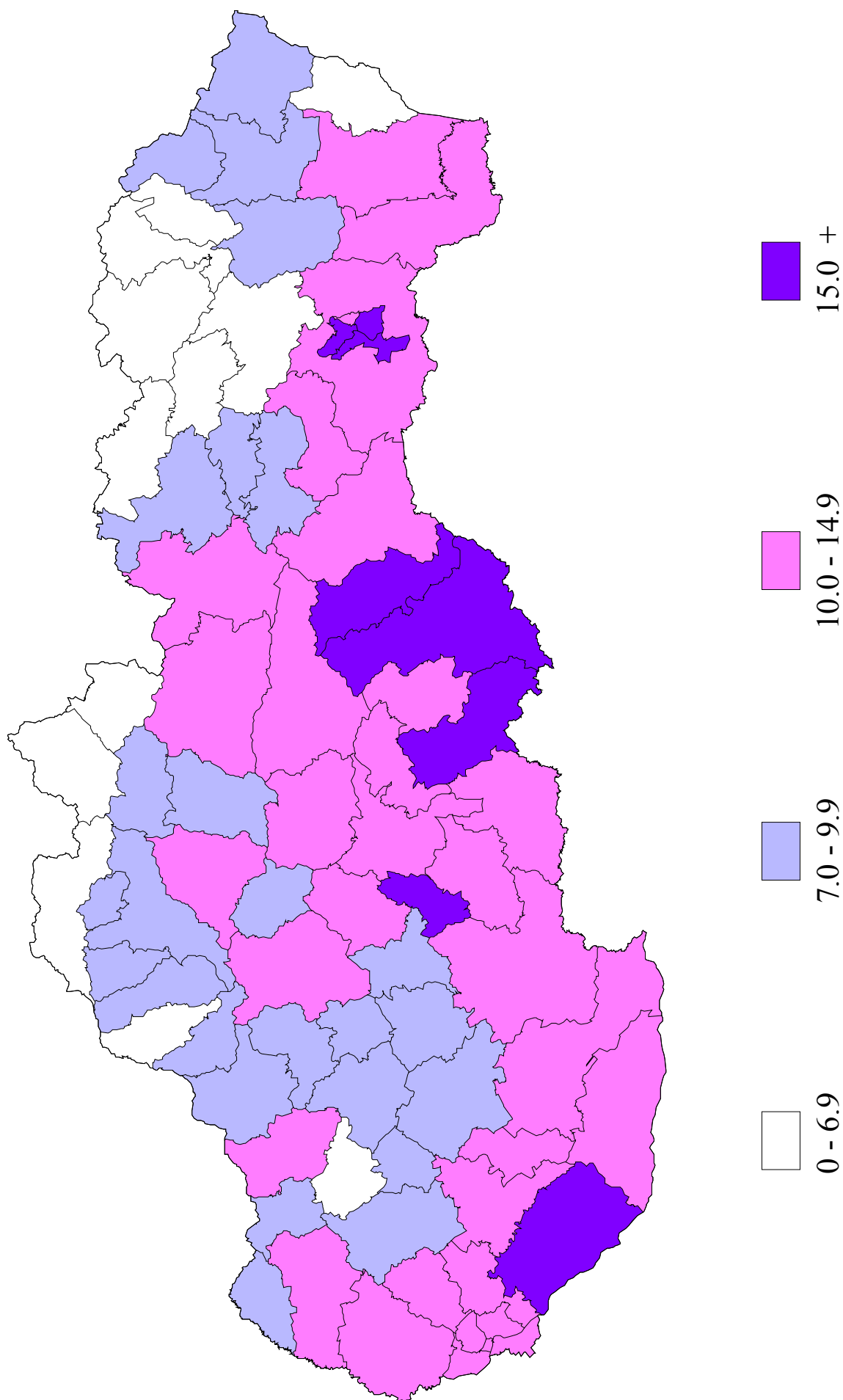
Vývoj počtu UPT na 100 potratov v rokoch 1960 – 2004

Trend in number of Induced Abortions (IA) per 100 abortions within years 1960 – 2004

Spontánne potraty na 1 000 žien fertílného veku
Spontaneous abortions per 1 000 females in fertile age



UPT na 1 000 žien fertílného veku
IA per 1 000 females in fertile age



Potraty podľa druhu a územia trvalého bydliska ženy*Abortions according to the type and territory of permanent address of female*

1/3

Územie trvalého bydliska	Spon-tánne potraty	Umelé prerušenie tehotenstva						Iné potraty	Mimo-mater-nicové teho-tenstvá	Nelegálne UPT	Potraty spolu
		legálne do 8. týždňa	legálne od 9. do 12. týždňa	spolu do 12. týždňa	z toho zo zdra-votných dôvodov	legálne od 13. do 24. týždňa	UPT spolu				
Slovenská republika	4 768	9 479	3 473	12 952	2 261	194	13 146	1 820	341	–	20 075
Bratislavský kraj	445	1 341	400	1 741	217	29	1 770	133	8	–	2 356
Bratislava I	40	74	19	93	9	2	95	16	–	–	151
Bratislava II	53	252	93	345	42	8	353	20	1	–	427
Bratislava III	47	112	26	138	14	3	141	6	1	–	195
Bratislava IV	92	196	57	253	29	5	258	17	–	–	367
Bratislava V	84	331	84	415	63	4	419	30	1	–	534
Malacky	48	151	36	187	24	4	191	21	4	–	264
Pezinok	41	117	42	159	15	2	161	12	–	–	214
Senec	40	108	43	151	21	1	152	11	1	–	204
Trnavský kraj	413	931	400	1 331	195	19	1 350	190	32	–	1 985
Dunajská Streda	98	290	108	398	46	6	404	25	3	–	530
Galanta	116	192	68	260	48	3	263	26	9	–	414
Hlohovec	28	58	41	99	14	1	100	13	–	–	141
Piešťany	17	59	18	77	34	–	77	15	3	–	112
Senica	48	116	43	159	20	3	162	31	5	–	246
Skalica	28	57	21	78	7	2	80	20	3	–	131
Trnava	78	159	101	260	26	4	264	60	9	–	411
Trenčiansky kraj	448	865	376	1 241	201	24	1 265	212	55	–	1 980
Bánovce nad Bebravou	26	57	12	69	10	1	70	33	2	–	131
Ilava	24	80	40	120	20	1	121	33	6	–	184
Myjava	11	42	15	57	12	–	57	17	–	–	85
Nové Mesto nad Váhom	39	95	44	139	20	4	143	17	3	–	202
Partizánske	33	67	23	90	3	1	91	19	1	–	144
Považská Bystrica	54	104	37	141	35	3	144	18	7	–	223
Prievidza	143	239	103	342	57	5	347	10	15	–	515
Púchov	17	40	22	62	10	1	63	15	6	–	101
Trenčín	101	141	80	221	34	8	229	50	15	–	395
Nitriansky kraj	616	1 370	481	1 851	369	14	1 865	197	43	–	2 721
Komárno	144	256	74	330	88	1	331	15	3	–	493
Levice	105	256	72	328	70	3	331	61	14	–	511
Nitra	110	243	109	352	41	4	356	32	2	–	500
Nové Zámky	94	347	113	460	100	3	463	49	13	–	619

Potraty podľa druhu a územia trvalého bydliska ženy
Abortions according to the type and territory of permanent address of female

2/3

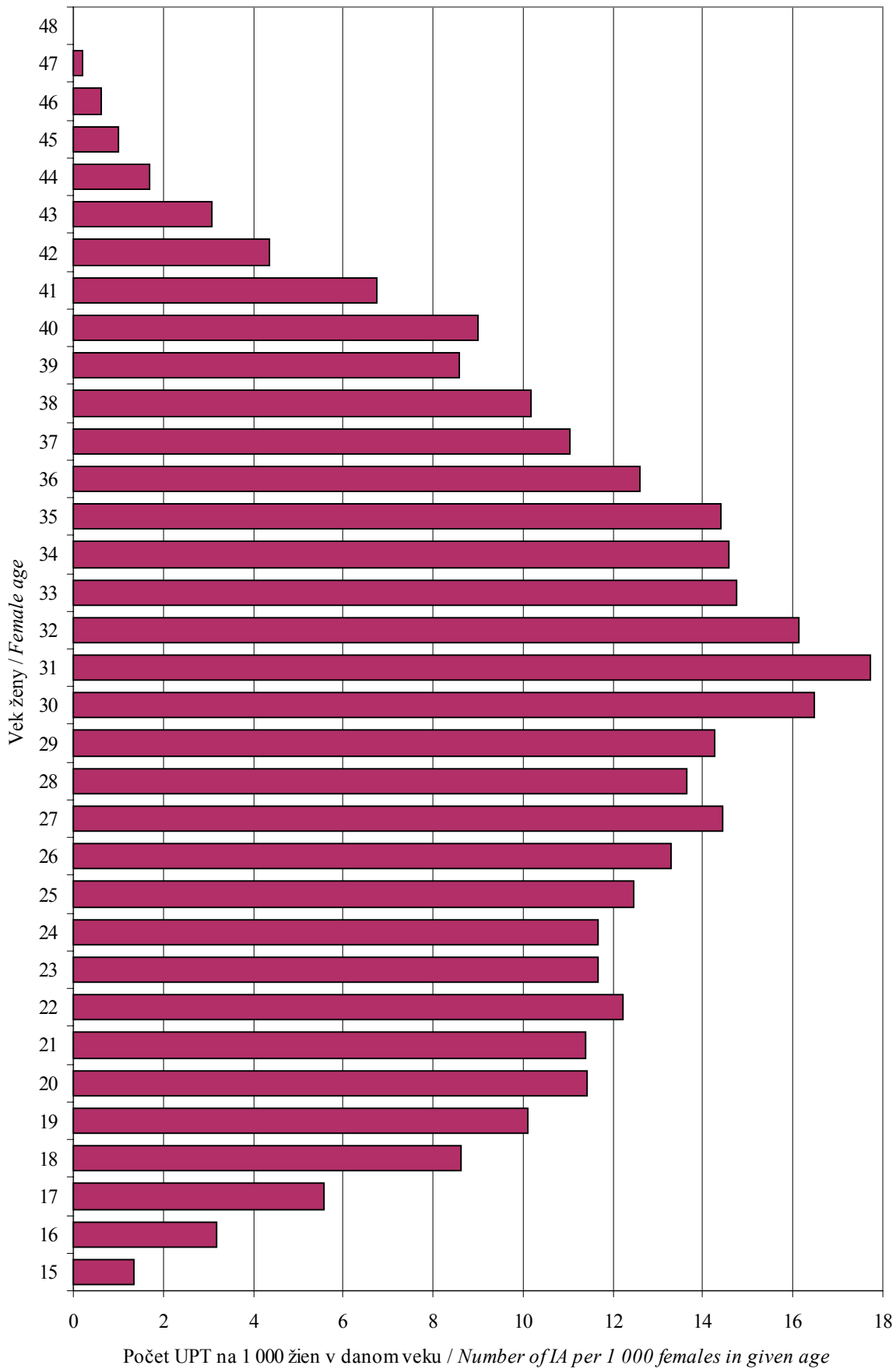
Territory of permanent address	Spontaneous	Induced abortion						Other abortions	Extrauterine pregnancies	Illegal IA	Abortions total
		legal till eighth week	legal since ninth till twelfth week	total till twelfth week	of which due to health reasons	legal since thirteenth till twenty fourth week	IA total				
Šaľa	52	114	54	168	41	2	170	30	4	–	256
Topoľčany	68	106	32	138	19	–	138	10	5	–	221
Zlaté Moravce	43	48	27	75	10	1	76	–	2	–	121
Žilinský kraj	611	884	502	1 386	236	32	1 418	254	63	–	2 346
Bytča	22	34	17	51	7	1	52	9	2	–	85
Čadca	77	77	42	119	22	5	124	43	11	–	255
Dolný Kubín	45	54	17	71	9	1	72	8	2	–	127
Kysucké Nové Mesto	20	43	30	73	15	2	75	19	6	–	120
Liptovský Mikuláš	94	147	91	238	39	4	242	6	5	–	347
Martin	67	143	138	281	73	12	293	17	8	–	385
Námestovo	77	28	19	47	5	2	49	38	–	–	164
Ružomberok	64	86	33	119	12	–	119	4	6	–	193
Turčianske Teplice	7	13	14	27	6	1	28	–	–	–	35
Tvrdošín	34	23	13	36	7	2	38	14	1	–	87
Žilina	104	236	88	324	41	2	326	96	22	–	548
Banskobystrický kraj	633	1 472	552	2 024	415	16	2 040	182	44	–	2 899
Banská Bystrica	91	224	81	305	58	2	307	38	16	–	452
Banská Štiavnica	18	38	22	60	10	–	60	1	2	–	81
Brezno	81	159	56	215	48	2	217	21	4	–	323
Detva	24	72	20	92	16	–	92	10	1	–	127
Krupina	31	37	23	60	8	1	61	5	–	–	97
Lučenec	92	180	87	267	51	3	270	6	4	–	372
Poltár	18	32	21	53	14	–	53	–	–	–	71
Revúca	50	114	26	140	25	4	144	8	1	–	203
Rimavská Sobota	76	253	80	333	66	3	336	45	3	–	460
Veľký Krtíš	34	100	22	122	26	–	122	7	4	–	167
Zvolen	48	142	60	202	38	1	203	25	4	–	280
Žarnovica	20	35	15	50	18	–	50	7	–	–	77
Žiar nad Hronom	50	86	39	125	37	–	125	9	5	–	189
Prešovský kraj	911	822	289	1 111	205	29	1 140	348	44	–	2 443
Bardejov	83	37	22	59	3	–	59	23	4	–	169
Humenné	54	71	42	113	27	–	113	21	1	–	189
Kežmarok	105	94	19	113	15	3	116	8	2	–	231

Potraty podľa druhu a územia trvalého bydliska ženy
Abortions according to the type and territory of permanent address of female

3/3

Územie trvalého bydliska <i>Territory of permanent address</i>	Spontánne potraty <i>Spontaneous abortions</i>	Umelé prerušenie tehotenstva <i>Induced abortion</i>						Iné potraty <i>Other abortions</i>	Mimo-maternicové tehotenstvá <i>Extruterine pregnancies</i>	Nelegálne UPT <i>Illegal IA</i>	Potraty spolu <i>Abortions total</i>
		legálne do 8. týždňa <i>legal till eighth week</i>	legálne od 9. do 12. týždňa <i>legal since ninth till twelfth week</i>	spolu do 12. týždňa <i>total till twelfth week</i>	z toho zo zdravotných dôvodov <i>of which due to health reasons</i>	legálne od 13. do 24. týždňa <i>legal since thirteenth till twenty fourth week</i>	UPT spolu <i>IA total</i>				
Levoča	56	53	16	69	13	3	72	3	2	–	133
Medzilaborce	6	12	8	20	4	–	20	3	–	–	29
Poprad	160	210	58	268	29	8	276	11	11	–	458
Prešov	141	88	13	101	34	7	108	137	8	–	394
Sabinov	54	13	3	16	3	2	18	36	2	–	110
Snina	30	62	21	83	10	3	86	17	–	–	133
Stará Ľubovňa	97	32	12	44	24	1	45	12	3	–	157
Stropkov	25	10	6	16	2	–	16	4	3	–	48
Svidník	35	34	12	46	7	1	47	5	2	–	89
Vranov nad Topľou	65	106	57	163	34	1	164	68	6	–	303
Košický kraj	691	1 794	473	2 267	423	31	2 298	304	52	–	3 345
Gelnica	27	58	15	73	9	6	79	18	1	–	125
Košice I	47	220	34	254	45	2	256	18	2	–	323
Košice II	78	271	51	322	59	1	323	25	3	–	429
Košice III	17	96	11	107	15	–	107	7	1	–	132
Košice IV	41	155	40	195	36	3	198	24	3	–	266
Košice-okolie	84	276	57	333	57	1	334	31	8	–	457
Michalovce	101	208	74	282	41	3	285	79	12	–	477
Rožňava	60	145	55	200	63	5	205	29	6	–	300
Sobrance	13	25	8	33	6	–	33	16	–	–	62
Spišská Nová Ves	98	148	50	198	20	7	205	37	10	–	350
Trebišov	125	192	78	270	72	3	273	20	6	–	424

Počet UPT podľa veku ženy v Slovenskej republike

Number of IA according to age of female in the Slovak Republic

Potraty podľa druhu a veku ženy v Slovenskej republike

Abortions according to the type and age of female in the Slovak Republic

Vek ženy	Spon-tánne potraty	Umelé prerušenie tehotenstva						Iné potraty	Mimo-mater-nicové teho-tenstvá	Nelegálne UPT	Potraty spolu
		legálne do 8. týždňa	legálne od 9. do 12. týždňa	spolu do 12. týždňa	z toho zo zdra-votných dôvodov	legálne od 13. do 24. týždňa	UPT spolu				
Spolu	4 768	9 479	3 473	12 952	2 261	194	13 146	1 820	341	-	20 075
- 14	6	10	4	14	14	-	14	3	-	-	23
15	25	31	23	54	3	1	55	-	-	-	80
16	40	84	45	129	2	2	131	11	-	-	182
17	71	154	78	232	9	6	238	26	2	-	337
18	117	236	133	369	15	5	374	38	5	-	534
19	124	294	143	437	22	4	441	49	4	-	618
15 - 19	377	799	422	1 221	51	18	1 239	124	11	-	1 751
20	145	325	172	497	28	4	501	54	7	-	707
21	183	351	147	498	38	6	504	70	6	-	763
22	196	361	176	537	40	9	546	83	7	-	832
23	237	380	147	527	33	12	539	76	10	-	862
24	281	389	150	539	57	10	549	107	17	-	954
20 - 24	1 042	1 806	792	2 598	196	41	2 639	390	47	-	4 118
25	276	404	160	564	64	14	578	117	16	-	987
26	294	438	160	598	72	14	612	125	22	-	1 053
27	272	475	175	650	72	11	661	130	26	-	1 089
28	287	446	162	608	60	7	615	141	36	-	1 079
29	280	447	168	615	80	11	626	113	26	-	1 045
25 - 29	1 409	2 210	825	3 035	348	57	3 092	626	126	-	5 253
30	266	510	173	683	83	5	688	108	19	-	1 081
31	206	512	174	686	80	10	696	85	19	-	1 006
32	214	464	131	595	78	7	602	73	17	-	906
33	162	411	120	531	75	6	537	71	23	-	793
34	173	367	141	508	49	8	516	48	14	-	751
30 - 34	1 021	2 264	739	3 003	365	36	3 039	385	92	-	4 537
35	158	379	117	496	49	4	500	49	19	-	726
36	128	346	101	447	50	6	453	45	8	-	634
37	127	318	90	408	56	5	413	36	10	-	586
38	109	293	94	387	45	5	392	37	6	-	544
39	119	245	79	324	68	9	333	37	4	-	493
35 - 39	641	1 581	481	2 062	268	29	2 091	204	47	-	2 983
40	88	269	68	337	337	5	342	30	2	-	462
41	51	193	62	255	255	2	257	22	7	-	337
42	45	134	32	166	166	3	169	13	2	-	229
43	35	88	29	117	117	2	119	8	3	-	165
44	22	54	11	65	65	1	66	7	1	-	96
40 - 44	241	738	202	940	940	13	953	80	15	-	1 289
45	17	36	5	41	41	-	41	5	2	-	65
46	9	23	3	26	26	-	26	1	1	-	37
47	3	9	-	9	9	-	9	-	-	-	12
48	1	2	-	2	2	-	2	1	-	-	4
49	1	-	-	-	-	-	-	-	-	-	1
45 - 49	31	70	8	78	78	-	78	7	3	-	119
50 +	-	1	-	1	1	-	1	1	-	-	2

Potraty podľa druhu a veku ženy v Trenčianskom kraji

Abortions according to the type and age of female in Trenčín region

Female age	Spontaneous abortions	Induced abortion						Other abortions	Extruterine pregnancies	Illegal IA	Abortions total
		legal till eighth week	legal since ninth till twelfth week	till twelfth week total	of which due to health reasons	legal since thirteenth till twenty fourth week	IA total				
Total	448	865	376	1 241	201	24	1 265	212	55	–	1 980
– 14	–	–	–	–	–	–	–	–	–	–	–
15	1	–	2	2	–	–	2	–	–	–	3
16	2	6	4	10	–	–	10	–	–	–	12
17	2	9	8	17	1	2	19	1	–	–	22
18	8	18	14	32	–	–	32	3	–	–	43
19	6	32	16	48	–	–	48	1	1	–	56
15 – 19	19	65	44	109	1	2	111	5	1	–	136
20	10	29	16	45	2	–	45	4	1	–	60
21	14	27	15	42	2	–	42	4	–	–	60
22	12	27	20	47	3	1	48	9	2	–	71
23	28	39	11	50	1	–	50	5	1	–	84
24	26	33	12	45	2	5	50	10	3	–	89
20 – 24	90	155	74	229	10	6	235	32	7	–	364
25	29	38	17	55	4	1	56	15	4	–	104
26	27	36	11	47	4	–	47	20	3	–	97
27	35	37	22	59	4	2	61	21	5	–	122
28	38	33	20	53	7	1	54	14	6	–	112
29	22	52	13	65	10	1	66	13	5	–	106
25 – 29	151	196	83	279	29	5	284	83	23	–	541
30	21	48	23	71	5	1	72	16	2	–	111
31	16	43	18	61	3	1	62	10	2	–	90
32	24	42	16	58	3	1	59	14	3	–	100
33	21	34	9	43	3	1	44	8	5	–	78
34	16	37	13	50	4	1	51	6	3	–	76
30 – 34	98	204	79	283	18	5	288	54	15	–	455
35	15	44	14	58	3	2	60	8	3	–	86
36	12	31	19	50	2	2	52	8	1	–	73
37	12	30	18	48	6	–	48	4	1	–	65
38	9	20	10	30	3	–	30	3	1	–	43
39	15	23	6	29	3	1	30	2	1	–	48
35 – 39	63	148	67	215	17	5	220	25	7	–	315
40	6	31	6	37	37	–	37	4	1	–	48
41	8	24	5	29	29	–	29	3	–	–	40
42	1	19	11	30	30	–	30	2	–	–	33
43	5	8	3	11	11	–	11	1	–	–	17
44	4	6	2	8	8	1	9	–	–	–	13
40 – 44	24	88	27	115	115	1	116	10	1	–	151
45	1	4	–	4	4	–	4	2	–	–	7
46	1	4	2	6	6	–	6	–	1	–	8
47	1	1	–	1	1	–	1	–	–	–	2
48	–	–	–	–	–	–	–	–	–	–	–
49	–	–	–	–	–	–	–	–	–	–	–
45 – 49	3	9	2	11	11	–	11	2	1	–	17
50 +	–	–	–	–	–	–	–	1	–	–	1

Potraty podľa druhu a veku ženy v Košickom kraji
Abortions according to the type and age of female in Košice region

1/2

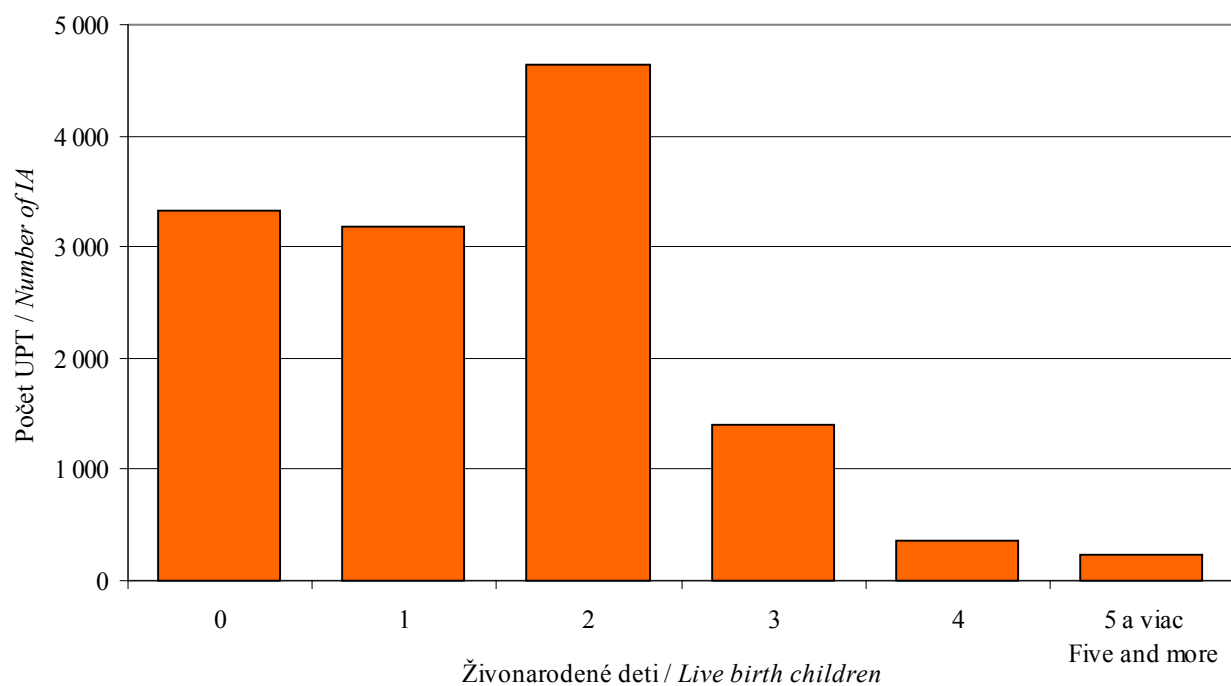
Vek ženy	Spon-tánne potraty	Umelé prerušenie tehotenstva						Iné potraty	Mimo-mater-nicové teho-tenstvá	Nelegálne UPT	Potraty spolu
		legálne do 8. týždňa	legálne od 9. do 12. týždňa	spolu do 12. týždňa	z toho zo zdra-votných dôvodov	legálne od 13. do 24. týždňa	UPT spolu				
Spolu Total	691	1 794	473	2 267	423	31	2 298	304	52	–	3 345
– 14	2	2	–	2	2	–	2	2	–	–	6
15	6	7	5	12	1	–	12	–	–	–	18
16	11	13	8	21	–	1	22	4	–	–	37
17	15	26	9	35	–	1	36	9	2	–	62
18	23	49	17	66	7	4	70	9	2	–	104
19	24	52	28	80	4	1	81	13	1	–	119
15 – 19	79	147	67	214	12	7	221	35	5	–	340
20	24	66	23	89	4	–	89	13	–	–	126
21	31	67	14	81	5	2	83	11	–	–	125
22	31	73	22	95	11	4	99	12	–	–	142
23	28	65	16	81	6	3	84	16	2	–	130
24	45	79	23	102	14	2	104	19	4	–	172
20 – 24	159	350	98	448	40	11	459	71	6	–	695
25	30	77	25	102	14	2	104	19	2	–	155
26	41	79	28	107	17	3	110	18	3	–	172
27	45	101	25	126	16	1	127	15	4	–	191
28	41	79	23	102	17	1	103	23	2	–	169
29	39	81	19	100	13	–	100	20	2	–	161
25 – 29	196	417	120	537	77	7	544	95	13	–	848
30	32	98	24	122	15	–	122	21	6	–	181
31	24	106	30	136	17	1	137	15	4	–	180
32	38	70	16	86	11	–	86	13	2	–	139
33	19	90	16	106	17	1	107	13	1	–	140
34	27	86	20	106	10	–	106	10	3	–	146
30 – 34	140	450	106	556	70	2	558	72	16	–	786
35	25	67	15	82	10	–	82	5	2	–	114
36	16	51	14	65	3	1	66	5	2	–	89
37	18	52	7	59	13	–	59	6	4	–	87
38	11	63	9	72	9	–	72	4	–	–	87
39	11	53	11	64	19	1	65	2	1	–	79
35 – 39	81	286	56	342	54	2	344	22	9	–	456

Potraty podľa druhu a veku ženy v Košickom kraji
Abortions according to the type and age of female in Košice region

2/2

Female age	Spontaneous abortions	Induced abortion						Other abortions	Extrauterine pregnancies	Illegal IA	Abortions total
		legal till eighth week	legal since ninth till twelfth week	till twelfth week total	of which due to health reasons	legal since thirteenth till twenty-fourth week	IA total				
40	12	43	11	54	54	1	55	2	–	–	69
41	4	36	4	40	40	–	40	2	1	–	47
42	7	20	3	23	23	1	24	1	–	–	32
43	6	18	7	25	25	–	25	1	2	–	34
44	3	12	–	12	12	–	12	1	–	–	16
40 – 44	32	129	25	154	154	2	156	7	3	–	198
45	1	4	1	5	5	–	5	–	–	–	6
46	–	7	–	7	7	–	7	–	–	–	7
47	–	1	–	1	1	–	1	–	–	–	1
48	–	–	–	–	–	–	–	–	–	–	–
49	1	–	–	–	–	–	–	–	–	–	1
45 – 49	2	12	1	13	13	–	13	–	–	–	15
50 +	–	1	–	1	1	–	1	–	–	–	1

UPT podľa počtu živonarodených detí pred potratom
IA according to number of live birth children before abortion



Potraty podľa druhu, trvalého bydliska ženy a počtu živonarodených detí pred potratom
Abortions according to the type, permanent address of female and number of live birth children before abortion

1/2

Počet živonarodených detí	Územie trvalého bydliska	Spontánne potraty	Umelé prerušenie tehotenstva						Iné potraty	Mimo-maternicové tehotenstvá	Nelegálne UPT	Potraty spolu
			legálne do 8. týždňa	legálne od 9. do 12. týždňa	spolu do 12. týždňa	z toho zo zdravotných dôvodov	legálne od 13. do 24. týždňa	UPT spolu				
Spolu	Slovenská republika	4 768	9 479	3 473	12 952	2 261	194	13 146	1 820	341	–	20 075
<i>Total</i>	Bratislavský kraj	445	1 341	400	1 741	217	29	1 770	133	8	–	2 356
	Trnavský kraj	413	931	400	1 331	195	19	1 350	190	32	–	1 985
	Trenčiansky kraj	448	865	376	1 241	201	24	1 265	212	55	–	1 980
	Nitriansky kraj	616	1 370	481	1 851	369	14	1 865	197	43	–	2 721
	Žilinský kraj	611	884	502	1 386	236	32	1 418	254	63	–	2 346
	Banskobystrický kraj	633	1 472	552	2 024	415	16	2 040	182	44	–	2 899
	Prešovský kraj	911	822	289	1 111	205	29	1 140	348	44	–	2 443
	Košický kraj	691	1 794	473	2 267	423	31	2 298	304	52	–	3 345
Žiadne	Slovenská republika	1 840	2 315	927	3 242	186	80	3 322	793	150	–	6 105
<i>Not any</i>	Bratislavský kraj	201	407	126	533	22	16	549	63	3	–	816
	Trnavský kraj	168	203	91	294	21	8	302	76	13	–	559
	Trenčiansky kraj	198	200	107	307	11	10	317	88	28	–	631
	Nitriansky kraj	267	331	128	459	31	7	466	98	17	–	848
	Žilinský kraj	228	231	149	380	31	12	392	111	31	–	762
	Banskobystrický kraj	248	356	131	487	31	8	495	80	16	–	839
	Prešovský kraj	306	206	77	283	10	7	290	139	17	–	752
	Košický kraj	224	381	118	499	29	12	511	138	25	–	898
Jedno	Slovenská republika	1 373	2 283	833	3 116	430	65	3 181	555	110	–	5 219
<i>One</i>	Bratislavský kraj	151	395	131	526	59	10	536	47	5	–	739
	Trnavský kraj	133	252	107	359	27	7	366	70	14	–	583
	Trenčiansky kraj	126	208	91	299	32	8	307	85	17	–	535
	Nitriansky kraj	195	373	115	488	92	3	491	59	11	–	756
	Žilinský kraj	178	189	105	294	48	11	305	64	23	–	570
	Banskobystrický kraj	192	324	135	459	69	4	463	62	14	–	731
	Prešovský kraj	210	132	47	179	28	11	190	78	13	–	491
	Košický kraj	188	410	102	512	75	11	523	90	13	–	814
Dve	Slovenská republika	866	3 598	1 019	4 617	1 058	31	4 648	286	55	–	5 855
<i>Two</i>	Bratislavský kraj	68	443	103	546	103	2	548	20	–	–	636
	Trnavský kraj	71	380	130	510	106	3	513	26	4	–	614
	Trenčiansky kraj	80	342	115	457	100	5	462	26	7	–	575
	Nitriansky kraj	98	516	152	668	157	2	670	29	12	–	809
	Žilinský kraj	109	335	136	471	108	6	477	46	5	–	637
	Banskobystrický kraj	127	613	185	798	222	2	800	25	11	–	963
	Prešovský kraj	185	284	67	351	68	7	358	67	10	–	620
	Košický kraj	128	685	131	816	194	4	820	47	6	–	1 001

Potraty podľa druhu, trvalého bydliska ženy a počtu živonarodených detí pred potratom
Abortions according to the type, permanent address of female and number of live birth children before abortion

2/2

Number of live birth children	Territory of permanent address	Spontaneous abortions	Induced abortion						Other abortions	Extrauterine pregnancies	Illegal IA	Abortions total
			legal till eighth week	legal since ninth till twelfth week	till twelfth week total	of which due to health reasons	legal since thirteenth till twenty fourth week	IA total				
Tri	Slovenská republika	340	950	447	1 397	380	8	1 405	101	18	–	1 864
<i>Three</i>	Bratislavský kraj	19	74	32	106	24	–	106	3	–	–	128
	Tŕnavský kraj	22	78	55	133	31	–	133	12	–	–	167
	Trenčiansky kraj	30	99	51	150	52	1	151	7	3	–	191
	Nitriansky kraj	25	119	48	167	56	1	168	8	1	–	202
	Žilinský kraj	51	106	74	180	32	2	182	16	3	–	252
	Banskobystrický kraj	29	133	66	199	58	2	201	8	3	–	241
	Prešovský kraj	105	128	58	186	55	1	187	29	3	–	324
	Košický kraj	59	213	63	276	72	1	277	18	5	–	359
Štyri	Slovenská republika	182	201	150	351	98	3	354	37	6	–	579
<i>Four</i>	Bratislavský kraj	2	18	7	25	8	1	26	–	–	–	28
	Tŕnavský kraj	13	10	13	23	6	–	23	3	–	–	39
	Trenčiansky kraj	11	9	9	18	4	–	18	4	–	–	33
	Nitriansky kraj	18	15	20	35	11	–	35	–	2	–	55
	Žilinský kraj	30	16	23	39	10	–	39	8	1	–	78
	Banskobystrický kraj	16	32	21	53	18	–	53	2	–	–	71
	Prešovský kraj	53	45	20	65	22	2	67	16	1	–	137
	Košický kraj	39	56	37	93	19	–	93	4	2	–	138
Päť a viac	Slovenská republika	167	132	97	229	109	7	236	48	2	–	453
<i>Five and more</i>	Bratislavský kraj	4	4	1	5	1	–	5	–	–	–	9
	Tŕnavský kraj	6	8	4	12	4	1	13	3	1	–	23
	Trenčiansky kraj	3	7	3	10	2	–	10	2	–	–	15
	Nitriansky kraj	13	16	18	34	22	1	35	3	–	–	51
	Žilinský kraj	15	7	15	22	7	1	23	9	–	–	47
	Banskobystrický kraj	21	14	14	28	17	–	28	5	–	–	54
	Prešovský kraj	52	27	20	47	22	1	48	19	–	–	119
	Košický kraj	53	49	22	71	34	3	74	7	1	–	135

Potraty podľa druhu, počtu živonarodených detí pred potratom a vekovej skupiny ženy

Abortions according to the type, number of live birth children before abortion and age group of female

1/2

Počet živonarodených detí	Veková skupina ženy	Spon-tánne potraty	Umelé prerušenie tehotenstva						Iné potraty	Mimo-maternicové tehotenstvá	Nele-gálne UPT	Potraty spolu
			legálne do 8. týždňa	legálne od 9. do 12. týždňa	spolu do 12. týždňa	z toho zo zdra-votných dôvodov	legálne od 13. do 24. týždňa	UPT spolu				
Spolu Total	spolu	4 768	9 479	3 473	12 952	2 261	194	13 146	1 820	341	–	20 075
	– 14	6	10	4	14	14	–	14	3	–	–	23
	15 – 19	377	799	422	1 221	51	18	1 239	124	11	–	1 751
	20 – 24	1 042	1 806	792	2 598	196	41	2 639	390	47	–	4 118
	25 – 29	1 409	2 210	825	3 035	348	57	3 092	626	126	–	5 253
	30 – 34	1 021	2 264	739	3 003	365	36	3 039	385	92	–	4 537
	35 – 39	641	1 581	481	2 062	268	29	2 091	204	47	–	2 983
	40 – 44	241	738	202	940	940	13	953	80	15	–	1 289
	45 – 49	31	70	8	78	78	–	78	7	3	–	119
	spolu do 49	4 768	9 478	3 473	12 951	2 260	194	13 145	1 819	341	–	20 073
50 +	–	1	–	1	1	–	1	1	–	–	2	
Žiadne <i>Not any</i>	spolu	1 840	2 315	927	3 242	186	80	3 322	793	150	–	6 105
	– 14	6	10	4	14	14	–	14	3	–	–	23
	15 – 19	310	694	357	1 051	37	14	1 065	108	9	–	1 492
	20 – 24	588	969	381	1 350	56	23	1 373	272	32	–	2 265
	25 – 29	591	450	123	573	35	29	602	283	71	–	1 547
	30 – 34	224	134	46	180	17	8	188	90	28	–	530
	35 – 39	91	39	13	52	5	5	57	27	7	–	182
	40 – 44	28	18	3	21	21	1	22	10	3	–	63
	45 – 49	2	1	–	1	1	–	1	–	–	–	3
	spolu do 49	1 840	2 315	927	3 242	186	80	3 322	793	150	–	6 105
50 +	–	–	–	–	–	–	–	–	–	–	–	
Jedno <i>One</i>	spolu	1 373	2 283	833	3 116	430	65	3 181	555	110	–	5 219
	– 14	–	–	–	–	–	–	–	–	–	–	–
	15 – 19	51	85	62	147	14	4	151	15	2	–	219
	20 – 24	283	554	269	823	71	13	836	90	11	–	1 220
	25 – 29	516	774	265	1 039	127	18	1 057	240	41	–	1 854
	30 – 34	346	486	156	642	58	18	660	143	33	–	1 182
	35 – 39	133	278	64	342	37	7	349	53	21	–	556
	40 – 44	42	101	17	118	118	5	123	12	1	–	178
	45 – 49	2	5	–	5	5	–	5	1	1	–	9
	spolu do 49	1 373	2 283	833	3 116	430	65	3 181	554	110	–	5 218
50 +	–	–	–	–	–	–	–	1	–	–	1	
Dve <i>Two</i>	spolu	866	3 598	1 019	4 617	1 058	31	4 648	286	55	–	5 855
	– 14	–	–	–	–	–	–	–	–	–	–	–
	15 – 19	12	20	3	23	–	–	23	1	–	–	36
	20 – 24	120	221	106	327	46	4	331	18	3	–	472
	25 – 29	185	794	287	1 081	131	4	1 085	72	11	–	1 353
	30 – 34	242	1 221	303	1 524	188	6	1 530	102	22	–	1 896
	35 – 39	219	906	220	1 126	157	13	1 139	63	13	–	1 434
	40 – 44	74	392	95	487	487	4	491	28	6	–	599
	45 – 49	14	43	5	48	48	–	48	2	–	–	64
	spolu do 49	866	3 597	1 019	4 616	1 057	31	4 647	286	55	–	5 854
50 +	–	1	–	1	1	–	1	–	–	–	1	

Potraty podľa druhu, rodinného stavu a územia trvalého bydliska ženy

Abortions according to the type, marital status and territory of permanent address of female

1/2

Územie trvalého bydliska	Rodinný stav	Spontánne potraty	Umelé prerušenie tehotenstva						Iné potraty	Mimo-maternicové tehotenstvá	Nelegálne UPT	Potraty spolu
			legálne do 8. týždňa	legálne od 9. do 12. týždňa	spolu do 12. týždňa	z toho zo zdravotných dôvodov	legálne od 13. do 24. týždňa	UPT spolu				
Slovenská republika	spolu	4 768	9 479	3 473	12 952	2 261	194	13 146	1 820	341	–	20 075
	slobodná	1 506	3 211	1 473	4 684	390	52	4 736	543	98	–	6 883
	vydatá	3 017	5 301	1 658	6 959	1 607	126	7 085	1 206	214	–	11 522
	rozvedená	212	878	303	1 181	230	13	1 194	61	25	–	1 492
	vdova	16	70	27	97	27	2	99	6	2	–	123
	neudané	17	19	12	31	7	1	32	4	2	–	55
Bratislavský kraj	spolu	445	1 341	400	1 741	217	29	1 770	133	8	–	2 356
	slobodná	145	539	186	725	37	11	736	38	4	–	923
	vydatá	278	636	161	797	145	17	814	92	4	–	1 188
	rozvedená	22	152	47	199	31	1	200	3	–	–	225
	vdova	–	10	3	13	3	–	13	–	–	–	13
	neudané	–	4	3	7	1	–	7	–	–	–	7
Trnavský kraj	spolu	413	931	400	1 331	195	19	1 350	190	32	–	1 985
	slobodná	140	282	171	453	37	5	458	50	11	–	659
	vydatá	254	536	178	714	127	13	727	128	20	–	1 129
	rozvedená	18	104	46	150	28	1	151	12	1	–	182
	vdova	1	8	5	13	2	–	13	–	–	–	14
	neudané	–	1	–	1	1	–	1	–	–	–	1
Trenčiansky kraj	spolu	448	865	376	1 241	201	24	1 265	212	55	–	1 980
	slobodná	137	275	148	423	9	8	431	69	19	–	656
	vydatá	290	491	189	680	165	14	694	136	32	–	1 152
	rozvedená	20	92	35	127	22	2	129	5	4	–	158
	vdova	1	7	3	10	5	–	10	2	–	–	13
	neudané	–	–	1	1	–	–	1	–	–	–	1
Nitriansky kraj	spolu	616	1 370	481	1 851	369	14	1 865	197	43	–	2 721
	slobodná	216	469	218	687	92	–	687	71	12	–	986
	vydatá	354	743	216	959	230	13	972	113	24	–	1 463
	rozvedená	38	146	44	190	41	–	190	12	6	–	246
	vdova	3	9	1	10	5	–	10	–	1	–	14
	neudané	5	3	2	5	1	1	6	1	–	–	12
Žilinský kraj	spolu	611	884	502	1 386	236	32	1 418	254	63	–	2 346
	slobodná	156	301	204	505	47	6	511	68	12	–	747
	vydatá	419	489	251	740	165	22	762	179	48	–	1 408
	rozvedená	26	87	41	128	22	3	131	6	3	–	166
	vdova	3	5	3	8	–	1	9	1	–	–	13
	neudané	7	2	3	5	2	–	5	–	–	–	12
Bansko-bystrický kraj	spolu	633	1 472	552	2 024	415	16	2 040	182	44	–	2 899
	slobodná	235	504	237	741	66	6	747	55	9	–	1 046
	vydatá	358	809	261	1 070	297	8	1 078	120	29	–	1 585
	rozvedená	35	139	50	189	44	2	191	5	5	–	236
	vdova	3	14	3	17	6	–	17	1	–	–	21
	neudané	2	6	1	7	2	–	7	1	1	–	11

Potraty podľa druhu, rodinného stavu a územia trvalého bydliska ženy

Abortions according to the type, marital status and territory of permanent address of female

2/2

Territory of permanent address	Marital status	Spontaneous abortions	Induced abortion						IA total	Other abortions	Extrauterine pregnancies	Illegal IA	Abortions total
			legal till eighth week	legal since ninth till twelfth week	till twelfth week total	of which due to health reasons	legal since thirteenth till twenty-fourth week						
Prešovský kraj	total	911	822	289	1 111	205	29	1 140	348	44	–	2 443	
	single	235	272	117	389	29	3	392	97	11	–	735	
	married	650	496	154	650	165	23	673	242	31	–	1 596	
	divorced	20	47	18	65	9	2	67	8	2	–	97	
	widow	4	6	–	6	2	1	7	1	–	–	12	
	unannounced	2	1	–	1	–	–	1	–	–	–	3	
Košický kraj	total	691	1 794	473	2 267	423	31	2 298	304	52	–	3 345	
	single	242	569	192	761	73	13	774	95	20	–	1 131	
	married	414	1 101	248	1 349	313	16	1 365	196	26	–	2 001	
	divorced	33	111	22	133	33	2	135	10	4	–	182	
	widow	1	11	9	20	4	–	20	1	1	–	23	
	unannounced	1	2	2	4	–	–	4	2	1	–	8	

Tabuľka 8

Potraty podľa druhu a vzdelania ženy

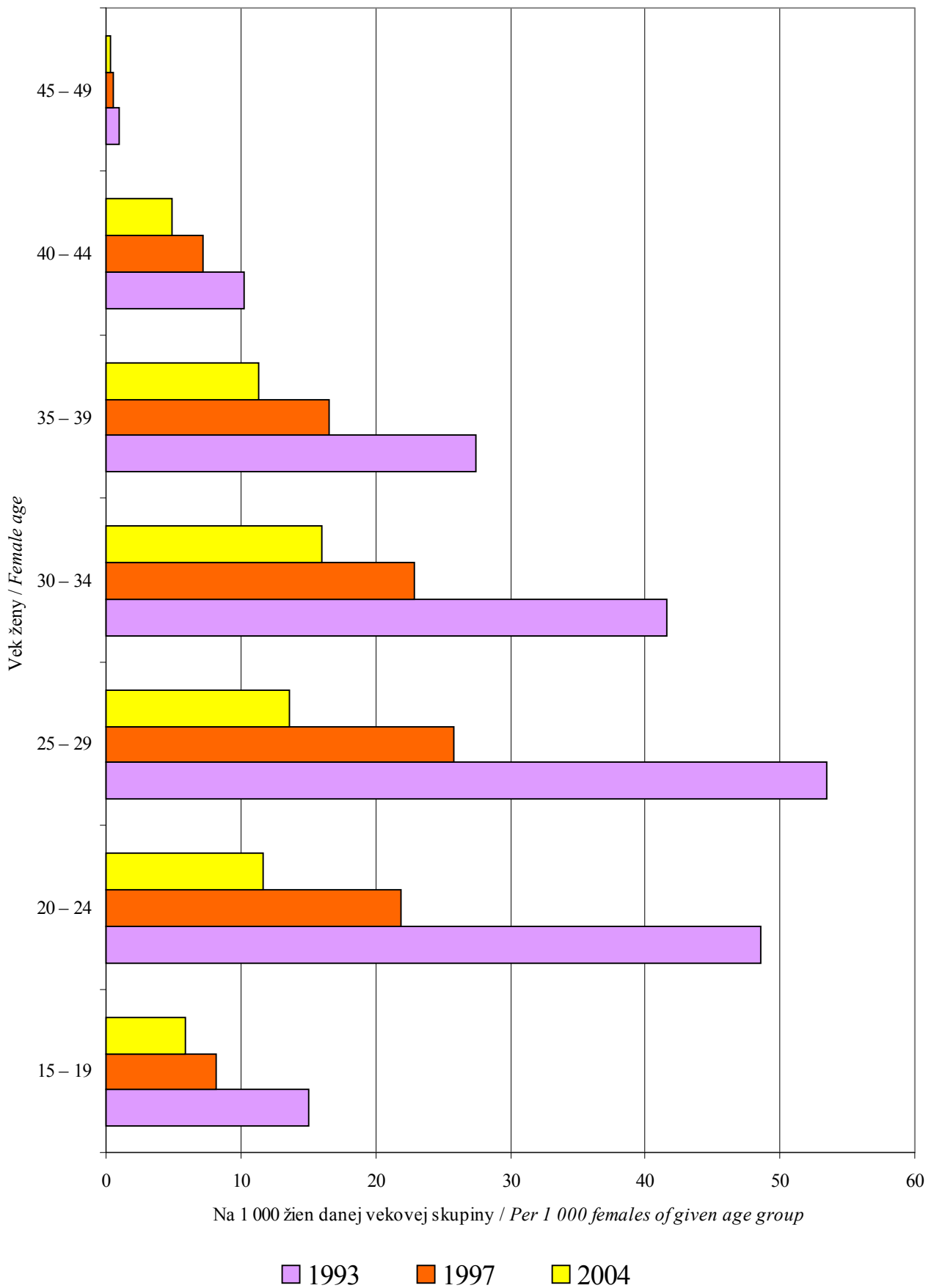
Abortions according to the type and educational attainment of female

Vzdelanie Educational attainment	Spontaneous abortions	Umelé prerušenie tehotenstva Induced abortion						UPT spolu IA total	Iné potraty Other abortions	Mimo-maternicové tehotenstvá Extrauterine pregnancies	Nelegálne UPT Illegal IA	Potraty spolu Abortions total
		legálne do 8. týždňa legal till eighth week	legálne od 9. do 12. týždňa legal since ninth till twelfth week	spolu do 12. týždňa till twelfth week total	z toho zo zdravotných dôvodov of which due to health reasons	legálne od 13. do 24. týždňa legal since thirteenth till twenty-fourth week						
Spolu Total	4 768	9 479	3 473	12 952	2 261	194	13 146	1 820	341	–	20 075	
Základné Primary	1 011	1 390	839	2 229	413	47	2 276	260	42	–	3 589	
Stredné bez maturity Lower secondary	1 107	2 603	1 156	3 759	592	46	3 805	455	89	–	5 456	
Stredné s maturitou Upper secondary	2 062	4 598	1 308	5 906	997	70	5 976	853	180	–	9 071	
Bakalárske Bachelor's	42	86	19	105	19	1	106	15	1	–	164	
Vysokoškolské University	519	775	140	915	228	29	944	219	27	–	1 709	
Neudané Unannounced	27	27	11	38	12	1	39	18	2	–	86	

Potraty podľa druhu a veku plodu (v týždňoch)
Abortions according to the type and age of fetus (in weeks)

Vek plodu (v týždňoch) <i>Fetus age (in weeks)</i>	Spontánne potraty <i>Spontaneous abortions</i>	Umelé prerušenie tehotenstva <i>Induced abortion</i>						Iné potraty <i>Other abortions</i>	Mimo- mater- nicové teho- tenstvá <i>Extrau- terine pregna- ncies</i>	Nele- gálne UPT <i>Illegal IA</i>	Potraty spolu <i>Abortions total</i>
		legálne do 8. týždňa <i>till eighth week</i>	legálne od 9. do 12. týždňa <i>legal since ninth till twelfth week</i>	spolu do 12. týždňa <i>till twelfth week total</i>	z toho zo zdra- votných dôvodov <i>of which due to health reasons</i>	legálne od 13. do 24. týždňa <i>legal since thirteen- th till twenty fourth week</i>	UPT spolu <i>IA total</i>				
Spolu / Total	4 768	9 479	3 473	12 952	2 261	194	13 146	1 820	341	-	20 075
- 03	10	9	-	9	1	-	9	1	1	-	21
04	68	90	-	90	15	-	90	13	14	-	185
05	183	544	-	544	102	-	544	44	43	-	814
06	587	2 196	-	2 196	422	-	2 196	173	97	-	3 053
07	722	2 769	-	2 769	519	-	2 769	220	56	-	3 767
08	930	3 871	-	3 871	608	-	3 871	420	48	-	5 269
09	442	-	1 445	1 445	239	-	1 445	259	9	-	2 155
10	485	-	967	967	164	-	967	210	6	-	1 668
11	255	-	667	667	125	-	667	139	3	-	1 064
12	236	-	394	394	66	-	394	98	6	-	734
13	81	-	-	-	-	17	17	51	-	-	149
14	82	-	-	-	-	9	9	37	-	-	128
15	78	-	-	-	-	12	12	16	-	-	106
16	59	-	-	-	-	8	8	18	1	-	86
17	26	-	-	-	-	9	9	4	1	-	40
18	30	-	-	-	-	19	19	9	-	-	58
19	29	-	-	-	-	9	9	13	-	-	51
20	46	-	-	-	-	22	22	10	-	-	78
21	29	-	-	-	-	21	21	4	-	-	54
22	34	-	-	-	-	29	29	4	-	-	67
23	37	-	-	-	-	21	21	8	-	-	66
24	24	-	-	-	-	18	18	4	-	-	46
25	15	-	-	-	-	-	-	6	-	-	21
26	16	-	-	-	-	-	-	5	-	-	21
27	11	-	-	-	-	-	-	4	-	-	15
28	3	-	-	-	-	-	-	2	-	-	5
Neudaný <i>Unannounced</i>	250	-	-	-	-	-	-	48	56	-	354

Vývoj počtu UPT podľa veku ženy
Trend of number of IA according to female age



Potraty podľa druhu, veku plodu a územia zdravotníckeho zariadenia
Abortions according to the type, fetus age and health facility territory

1/2

Územie zdravotníckeho zariadenia	Vek plodu (v týždňoch)	Spontánne potraty	Umelé prerušenie tehotenstva						Iné potraty	Mimomaternicové tehotenstvá	Nelegálne UPT	Potraty spolu
			legálne do 8. týždňa	legálne od 9. do 12. týždňa	spolu do 12. týždňa	z toho zo zdravotných dôvodov	legálne od 13. do 24. týždňa	UPT spolu				
Slovenská republika	spolu	4 781	9 486	3 481	12 967	2 261	194	13 161	1 821	341	-	20 104
	01 – 08	2 507	9 486	-	9 486	1 667	-	9 486	872	259	-	13 124
	09 – 12	1 420	-	3 481	3 481	594	-	3 481	706	24	-	5 631
	13 a viac	602	-	-	-	-	194	194	195	2	-	993
	neudaný	252	-	-	-	-	-	-	48	56	-	356
Bratislavský kraj	spolu	505	1 558	459	2 017	229	50	2 067	146	7	-	2 725
	01 – 08	254	1 558	-	1 558	187	-	1 558	69	2	-	1 883
	09 – 12	133	-	459	459	42	-	459	51	-	-	643
	13 a viac	35	-	-	-	-	50	50	14	-	-	99
	neudaný	83	-	-	-	-	-	-	12	5	-	100
Tnávsky kraj	spolu	380	995	450	1 445	194	9	1 454	186	31	-	2 051
	01 – 08	185	995	-	995	137	-	995	72	23	-	1 275
	09 – 12	136	-	450	450	57	-	450	92	2	-	680
	13 a viac	48	-	-	-	-	9	9	18	-	-	75
	neudaný	11	-	-	-	-	-	-	4	6	-	21
Trenčiansky kraj	spolu	443	850	366	1 216	204	25	1 241	219	57	-	1 960
	01 – 08	222	850	-	850	148	-	850	105	42	-	1 219
	09 – 12	151	-	366	366	56	-	366	90	4	-	611
	13 a viac	56	-	-	-	-	25	25	19	-	-	100
	neudaný	14	-	-	-	-	-	-	5	11	-	30
Nitriansky kraj	spolu	619	1 253	437	1 690	363	11	1 701	191	42	-	2 553
	01 – 08	329	1 253	-	1 253	271	-	1 253	92	35	-	1 709
	09 – 12	173	-	437	437	92	-	437	78	1	-	689
	13 a viac	71	-	-	-	-	11	11	13	-	-	95
	neudaný	46	-	-	-	-	-	-	8	6	-	60
Žilinský kraj	spolu	608	811	492	1 303	232	32	1 335	252	66	-	2 261
	01 – 08	323	811	-	811	135	-	811	134	49	-	1 317
	09 – 12	185	-	492	492	97	-	492	81	4	-	762
	13 a viac	70	-	-	-	-	32	32	31	1	-	134
	neudaný	30	-	-	-	-	-	-	6	12	-	48
Bansko-bystrický kraj	spolu	634	1 455	539	1 994	409	14	2 008	179	42	-	2 863
	01 – 08	321	1 455	-	1 455	302	-	1 455	92	32	-	1 900
	09 – 12	190	-	539	539	107	-	539	64	4	-	797
	13 a viac	84	-	-	-	-	14	14	23	-	-	121
	neudaný	39	-	-	-	-	-	-	-	6	-	45

Potraty podľa druhu, veku plodu a územia zdravotníckeho zariadenia
Abortions according to the type, fetus age and health facility territory

2/2

<i>Health facility territory</i>	<i>Fetus age (in weeks)</i>	<i>Spontaneous abortions</i>	<i>Induced abortion</i>						<i>Other abortions</i>	<i>Extrauterine pregnancies</i>	<i>Illegal IA</i>	<i>Abortions total</i>	
			<i>legal till eighth week</i>	<i>legal since ninth till twelfth week</i>	<i>till twelfth week total</i>	<i>of which due to health reasons</i>	<i>legal since thirteenth till twenty fourth week</i>	<i>IA total</i>					
Prešovský kraj	<i>total</i>	906	645	234	879	206	25	904	346	46	–	2 202	
	01 – 08	494	645	–	645	152	–	645	141	37	–	1 317	
	09 – 12	274	–	234	234	54	–	234	156	5	–	669	
	<i>13 and more</i>	127	–	–	–	–	–	25	25	44	1	–	197
	<i>unannounced</i>	11	–	–	–	–	–	–	–	5	3	–	19
Košický kraj	<i>total</i>	686	1 919	504	2 423	424	28	2 451	302	50	–	3 489	
	01 – 08	379	1 919	–	1 919	335	–	1 919	167	39	–	2 504	
	09 – 12	178	–	504	504	89	–	504	94	4	–	780	
	<i>13 and more</i>	111	–	–	–	–	–	28	28	33	–	172	
	<i>unannounced</i>	18	–	–	–	–	–	–	–	8	7	–	33

Potraty podľa počtu doterajších pôrodov, druhu terajšieho potratu a územia trvalého bydliska ženy*Abortions according to number of deliveries to date, the type of present abortion and territory of female permanent address*

1/2

Územie trvalého bydliska	Počet doterajších pôrodov	Spontánne potraty	Umelé prerušenie tehotenstva						Iné potraty	Mimomaternicové tehotenstvá	Nelegálne UPT	Potraty spolu
			legálne do 8. týždňa	legálne od 9. do 12. týždňa	spolu do 12. týždňa	z toho zo zdravotných dôvodov	legálne od 13. do 24. týždňa	UPT spolu				
Slovenská republika	spolu	4 768	9 479	3 473	12 952	2 261	194	13 146	1 820	341	–	20 075
	žiadny	1 837	2 308	924	3 232	183	80	3 312	793	150	–	6 092
	jeden	1 353	2 303	834	3 137	429	63	3 200	549	110	–	5 212
	dva	889	3 558	1 013	4 571	1 052	32	4 603	294	55	–	5 841
	tri a viac	689	1 310	702	2 012	597	19	2 031	184	26	–	2 930
Bratislavský kraj	spolu	445	1 341	400	1 741	217	29	1 770	133	8	–	2 356
	žiadny	201	406	126	532	21	16	548	63	3	–	815
	jeden	151	400	129	529	58	10	539	46	5	–	741
	dva	68	437	101	538	103	2	540	21	–	–	629
	tri a viac	25	98	44	142	35	1	143	3	–	–	171
Trnavský kraj	spolu	413	931	400	1 331	195	19	1 350	190	32	–	1 985
	žiadny	168	202	91	293	20	8	301	76	13	–	558
	jeden	131	258	107	365	29	7	372	69	14	–	586
	dva	74	375	129	504	103	3	507	26	4	–	611
	tri a viac	40	96	73	169	43	1	170	19	1	–	230
Trenčiansky kraj	spolu	448	865	376	1 241	201	24	1 265	212	55	–	1 980
	žiadny	198	200	107	307	11	10	317	88	28	–	631
	jeden	124	209	91	300	33	8	308	83	17	–	532
	dva	83	341	115	456	97	5	461	28	8	–	580
	tri a viac	43	115	63	178	60	1	179	13	2	–	237
Nitriansky kraj	spolu	616	1 370	481	1 851	369	14	1 865	197	43	–	2 721
	žiadny	267	331	128	459	31	7	466	98	17	–	848
	jeden	193	376	114	490	91	3	493	57	11	–	754
	dva	100	508	151	659	157	2	661	31	12	–	804
	tri a viac	56	155	88	243	90	2	245	11	3	–	315
Žilinský kraj	spolu	611	884	502	1 386	236	32	1 418	254	63	–	2 346
	žiadny	228	229	148	377	30	12	389	111	31	–	759
	jeden	179	189	107	296	47	11	307	63	23	–	572
	dva	110	333	137	470	107	6	476	48	5	–	639
	tri a viac	94	133	110	243	52	3	246	32	4	–	376

Potraty podľa počtu doterajších pôrodov, druhu terajšieho potratu a územia trvalého bydliska ženy

Abortions according to number of deliveries to date, the type of present abortion and territory of female permanent address

2/2

Territory of permanent address	Number of deliveries to date	Spontaneous abortions	Induced abortion						IA total	Other abortions	Extrauterine pregnancies	Illegal IA	Abortions total
			legal till eighth week	legal since ninth till twelfth week	till twelfth week total	of which due to health reasons	legal since thirteenth till twenty fourth week						
Bansko-bystrický kraj	total	633	1 472	552	2 024	415	16	2 040	182	44	–	2 899	
	<i>not any</i>	248	354	130	484	31	8	492	80	16	–	836	
	<i>one</i>	186	329	136	465	70	3	468	63	14	–	731	
	<i>two</i>	133	605	183	788	222	3	791	24	11	–	959	
	<i>three and more</i>	66	184	103	287	92	2	289	15	3	–	373	
Prešovský kraj	total	911	822	289	1 111	205	29	1 140	348	44	–	2 443	
	<i>not any</i>	304	205	76	281	10	7	288	139	17	–	748	
	<i>one</i>	204	131	49	180	27	11	191	77	13	–	485	
	<i>two</i>	189	280	65	345	69	7	352	68	10	–	619	
	<i>three and more</i>	214	206	99	305	99	4	309	64	4	–	591	
Košický kraj	total	691	1 794	473	2 267	423	31	2 298	304	52	–	3 345	
	<i>not any</i>	223	381	118	499	29	12	511	138	25	–	897	
	<i>one</i>	185	411	101	512	74	10	522	91	13	–	811	
	<i>two</i>	132	679	132	811	194	4	815	48	5	–	1 000	
	<i>three and more</i>	151	323	122	445	126	5	450	27	9	–	637	

Potraty podľa počtu doterajších umelých prerušení tehotenstva, druhu terajšieho potratu a územia trvalého bydliska ženy

Abortions according to number of induced abortions to date, the type of present abortion and territory of permanent address of female

1/2

Územie trvalého bydliska	Počet doterajších UPT	Spon-tánne potraty	Umelé prerušenie tehotenstva						Iné potraty	Mimo-mater-nicové teho-tenstvá	Nele-gálne UPT	Potraty spolu
			legálne do 8. týždňa	legálne od 9. do 12. týždňa	spolu do 12. týždňa	z toho zo zdra-votných dôvodov	legálne od 13. do 24. týždňa	UPT spolu				
Slovenská republika	spolu	4 768	9 479	3 473	12 952	2 261	194	13 146	1 820	341	–	20 075
	žiadny	3 998	6 112	2 165	8 277	1 185	152	8 429	1 571	276	–	14 274
	jeden	522	2 166	791	2 957	612	29	2 986	184	50	–	3 742
	dva	179	805	334	1 139	295	9	1 148	49	12	–	1 388
	tri a viac	69	396	183	579	169	4	583	16	3	–	671
Bratislavský kraj	spolu	445	1 341	400	1 741	217	29	1 770	133	8	–	2 356
	žiadny	355	809	238	1 047	108	24	1 071	107	7	–	1 540
	jeden	61	328	99	427	58	5	432	22	1	–	516
	dva	17	138	44	182	36	–	182	3	–	–	202
	tri a viac	12	66	19	85	15	–	85	1	–	–	98
Trnavský kraj	spolu	413	931	400	1 331	195	19	1 350	190	32	–	1 985
	žiadny	328	636	243	879	96	14	893	162	29	–	1 412
	jeden	55	210	94	304	52	3	307	19	3	–	384
	dva	24	71	41	112	37	2	114	7	–	–	145
	tri a viac	6	14	22	36	10	–	36	2	–	–	44
Trenčiansky kraj	spolu	448	865	376	1 241	201	24	1 265	212	55	–	1 980
	žiadny	380	585	242	827	101	21	848	185	42	–	1 455
	jeden	50	193	83	276	69	2	278	18	11	–	357
	dva	12	58	31	89	21	1	90	7	2	–	111
	tri a viac	6	29	20	49	10	–	49	2	–	–	57
Nitriansky kraj	spolu	616	1 370	481	1 851	369	14	1 865	197	43	–	2 721
	žiadny	503	870	286	1 156	184	9	1 165	160	32	–	1 860
	jeden	77	326	119	445	107	4	449	28	8	–	562
	dva	24	110	50	160	44	–	160	5	3	–	192
	tri a viac	12	64	26	90	34	1	91	4	–	–	107
Žilinský kraj	spolu	611	884	502	1 386	236	32	1 418	254	63	–	2 346
	žiadny	535	620	349	969	147	26	995	236	54	–	1 820
	jeden	51	174	87	261	46	4	265	13	6	–	335
	dva	20	67	44	111	30	1	112	3	2	–	137
	tri a viac	5	23	22	45	13	1	46	2	1	–	54

Potraty podľa počtu doterajších umelých prerušení tehotenstva, druhu terajšieho potratu a územia trvalého bydliska ženy

Abortions according to number of induced abortions to date, the type of present abortion and territory of permanent address of female

2/2

Territory of permanent address	Number of IA to date	Spontaneous abortions	Induced abortion						IA total	Other abortions	Extrauterine pregnancies	Illegal IA	Abortions total
			legal till eighth week	legal since ninth till twelfth week	till twelfth week total	of which due to health reasons	legal since thirteenth till twenty fourth week						
Bansko-bystrický kraj	total	633	1 472	552	2 024	415	16	2 040	182	44	–	2 899	
	<i>not any</i>	507	895	312	1 207	190	10	1 217	153	29	–	1 906	
	<i>one</i>	81	330	139	469	110	5	474	16	10	–	581	
	<i>two</i>	30	163	62	225	73	1	226	11	4	–	271	
	<i>three and more</i>	15	84	39	123	42	–	123	2	1	–	141	
Prešovský kraj	total	911	822	289	1 111	205	29	1 140	348	44	–	2 443	
	<i>not any</i>	832	575	205	780	133	25	805	317	40	–	1 994	
	<i>one</i>	55	176	57	233	48	1	234	28	4	–	321	
	<i>two</i>	22	54	17	71	17	2	73	3	–	–	98	
	<i>three and more</i>	2	17	10	27	7	1	28	–	–	–	30	
Košický kraj	total	691	1 794	473	2 267	423	31	2 298	304	52	–	3 345	
	<i>not any</i>	558	1 122	290	1 412	226	23	1 435	251	43	–	2 287	
	<i>one</i>	92	429	113	542	122	5	547	40	7	–	686	
	<i>two</i>	30	144	45	189	37	2	191	10	1	–	232	
	<i>three and more</i>	11	99	25	124	38	1	125	3	1	–	140	

Potraty podľa počtu doterajších spontánnych potratov, druhu terajšieho potratu a územia trvalého bydliska ženy

Abortions according to number of spontaneous abortions to date, the type of present abortion and territory of female permanent address

1/2

Územie trvalého bydliska	Počet doterajších spontánnych potratov	Spontánne potraty	Umelé prerušenie tehotenstva						Iné potraty	Mimo-maternicové tehotenstvá	Nelegálne UPT	Potraty spolu
			legálne do 8. týždňa	legálne od 9. do 12. týždňa	spolu do 12. týždňa	z toho zo zdravotných dôvodov	legálne od 13. do 24. týždňa	UPT spolu				
Slovenská republika	spolu	4 768	9 479	3 473	12 952	2 261	194	13 146	1 820	341	–	20 075
	žiadny	3 744	8 304	2 968	11 272	1 842	152	11 424	1 423	269	–	16 860
	jeden	764	965	415	1 380	343	31	1 411	302	49	–	2 526
	dva	177	161	62	223	55	7	230	64	18	–	489
	tri a viac	83	49	28	77	21	4	81	31	5	–	200
Bratislavský kraj	spolu	445	1 341	400	1 741	217	29	1 770	133	8	–	2 356
	žiadny	351	1 177	334	1 511	167	23	1 534	102	6	–	1 993
	jeden	69	138	54	192	44	5	197	23	2	–	291
	dva	17	19	5	24	4	–	24	6	–	–	47
	tri a viac	8	7	7	14	2	1	15	2	–	–	25
Tnávsky kraj	spolu	413	931	400	1 331	195	19	1 350	190	32	–	1 985
	žiadny	328	807	342	1 149	162	14	1 163	143	23	–	1 657
	jeden	61	106	49	155	26	4	159	38	4	–	262
	dva	20	15	8	23	5	–	23	8	4	–	55
	tri a viac	4	3	1	4	2	1	5	1	1	–	11
Trenčiansky kraj	spolu	448	865	376	1 241	201	24	1 265	212	55	–	1 980
	žiadny	352	779	316	1 095	175	23	1 118	169	50	–	1 689
	jeden	70	69	48	117	22	1	118	32	4	–	224
	dva	19	14	9	23	4	–	23	9	1	–	52
	tri a viac	7	3	3	6	–	–	6	2	–	–	15
Nitriansky kraj	spolu	616	1 370	481	1 851	369	14	1 865	197	43	–	2 721
	žiadny	498	1 197	421	1 618	308	12	1 630	156	33	–	2 317
	jeden	93	142	51	193	47	2	195	27	9	–	324
	dva	20	27	6	33	9	–	33	9	1	–	63
	tri a viac	5	4	3	7	5	–	7	5	–	–	17
Žilinský kraj	spolu	611	884	502	1 386	236	32	1 418	254	63	–	2 346
	žiadny	477	759	430	1 189	184	26	1 215	199	49	–	1 940
	jeden	97	104	56	160	43	5	165	46	11	–	319
	dva	25	15	10	25	6	1	26	4	3	–	58
	tri a viac	12	6	6	12	3	–	12	5	–	–	29

Potraty podľa počtu doterajších spontánnych potratov, druhu terajšieho potratu a územia trvalého bydliska ženy

Abortions according to number of spontaneous abortions to date, the type of present abortion and territory of female permanent address

2/2

Territory of permanent address	Number of spontaneous abortions to date	Spontaneous abortions	Induced abortion						Other abortions	Extrauterine pregnancies	Illegal IA	Abortions total
			legal till eighth week	legal since ninth till twelfth week	till twelfth week total	of which due to health reasons	legal since thirteenth till twenty fourth week	IA total				
Bansko-bystrický kraj	total	633	1 472	552	2 024	415	16	2 040	182	44	–	2 899
	<i>not any</i>	504	1 313	475	1 788	344	14	1 802	151	33	–	2 490
	<i>one</i>	102	127	66	193	58	2	195	24	5	–	326
	<i>two</i>	17	25	8	33	10	–	33	6	4	–	60
	<i>three and more</i>	10	7	3	10	3	–	10	1	2	–	23
Prešovský kraj	total	911	822	289	1 111	205	29	1 140	348	44	–	2 443
	<i>not any</i>	707	720	242	962	165	16	978	268	33	–	1 986
	<i>one</i>	150	85	37	122	35	9	131	61	9	–	351
	<i>two</i>	35	12	7	19	4	4	23	12	2	–	72
	<i>three and more</i>	19	5	3	8	1	–	8	7	–	–	34
Košický kraj	total	691	1 794	473	2 267	423	31	2 298	304	52	–	3 345
	<i>not any</i>	527	1 552	408	1 960	337	24	1 984	235	42	–	2 788
	<i>one</i>	122	194	54	248	68	3	251	51	5	–	429
	<i>two</i>	24	34	9	43	13	2	45	10	3	–	82
	<i>three and more</i>	18	14	2	16	5	2	18	8	2	–	46

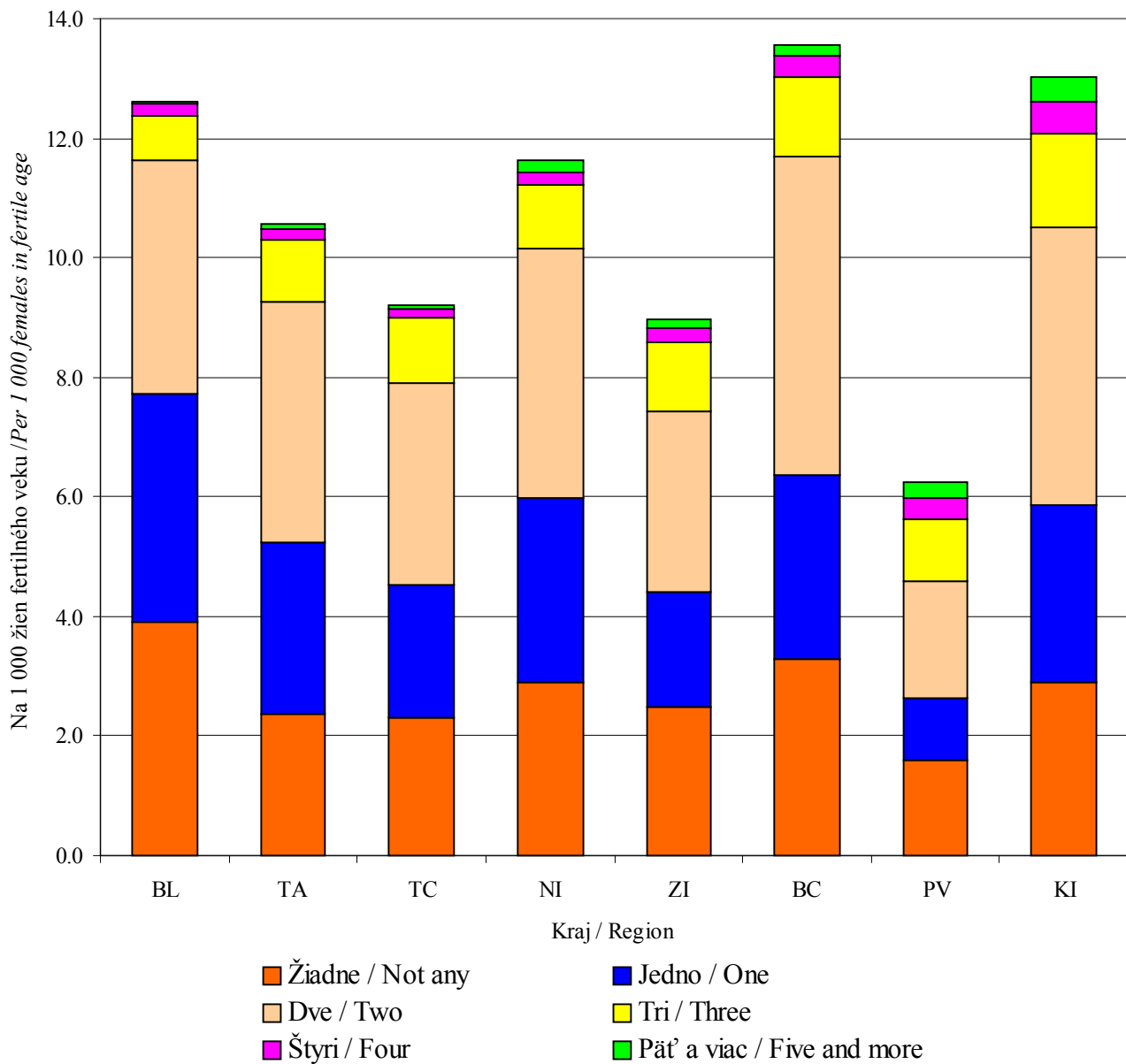
Potraty podľa druhu terajšieho potratu, vekovej skupiny a územia trvalého bydliska ženy – ženy doteraz bez potratu a pôrodu

Abortions according to the type of present abortion, age group and territory of female permanent address – females without abortion and delivery to date

1/3

Územie trvalého bydliska	Veková skupina ženy	Spontánne potraty	Umelé prerušenie tehotenstva						Iné potraty	Mimo-maternicové tehotenstvá	Nelegálne UPT	Potraty spolu
			legálne do 8. týždňa	legálne od 9. do 12. týždňa	spolu do 12. týždňa	z toho zo zdravotných dôvodov	legálne od 13. do 24. týždňa	UPT spolu				
Slovenská republika	spolu	1 483	2 022	811	2 833	143	67	2 900	629	107	–	5 119
	– 14	6	10	4	14	14	–	14	3	–	–	23
	15 – 19	282	653	342	995	31	11	1 006	94	9	–	1 391
	20 – 24	484	853	317	1 170	43	21	1 191	221	25	–	1 921
	25 – 29	478	370	97	467	28	25	492	221	54	–	1 245
	30 – 34	157	102	39	141	13	6	147	66	15	–	385
	35 – 39	60	25	10	35	3	3	38	15	2	–	115
	40 – 44	15	8	2	10	10	1	11	9	2	–	37
	45 – 49	1	1	–	1	1	–	1	–	–	–	2
	50 +	–	–	–	–	–	–	–	–	–	–	–
Bratislavský kraj	spolu	156	337	104	441	15	13	454	45	2	–	657
	– 14	2	2	1	3	3	–	3	1	–	–	6
	15 – 19	11	88	38	126	2	1	127	2	–	–	140
	20 – 24	38	138	50	188	3	1	189	12	–	–	239
	25 – 29	58	78	10	88	3	9	97	20	1	–	176
	30 – 34	34	25	3	28	2	1	29	7	1	–	71
	35 – 39	9	5	1	6	–	–	6	3	–	–	18
	40 – 44	4	1	1	2	2	1	3	–	–	–	7
	45 – 49	–	–	–	–	–	–	–	–	–	–	–
	50 +	–	–	–	–	–	–	–	–	–	–	–
Trnavský kraj	spolu	135	180	85	265	18	8	273	60	9	–	477
	– 14	–	1	–	1	1	–	1	–	–	–	1
	15 – 19	29	48	40	88	5	–	88	6	1	–	124
	20 – 24	47	80	33	113	6	3	116	17	2	–	182
	25 – 29	43	41	7	48	3	2	50	28	5	–	126
	30 – 34	13	5	3	8	1	3	11	4	1	–	29
	35 – 39	3	4	1	5	–	–	5	2	–	–	10
	40 – 44	–	1	1	2	2	–	2	3	–	–	5
	45 – 49	–	–	–	–	–	–	–	–	–	–	–
	50 +	–	–	–	–	–	–	–	–	–	–	–
Trenčiansky kraj	spolu	163	172	92	264	5	10	274	68	21	–	526
	– 14	–	–	–	–	–	–	–	–	–	–	–
	15 – 19	13	56	38	94	1	2	96	5	1	–	115
	20 – 24	49	72	33	105	2	5	110	21	4	–	184

Počet UPT podľa počtu živonarodených detí pred potratom
Number of IA according to number of live birth children before abortion



Kraje
Regions

BL	Bratislavský kraj	<i>Bratislava region</i>
TA	Trnavský kraj	<i>Trnava region</i>
TC	Trenčiansky kraj	<i>Trenčín region</i>
NI	Nitriansky kraj	<i>Nitra region</i>
ZI	Žilinský kraj	<i>Žilina region</i>
BC	Banskobystrický kraj	<i>Banská Bystrica region</i>
PV	Prešovský kraj	<i>Prešov region</i>
KI	Košický kraj	<i>Košice region</i>

Potraty podľa druhu terajšieho potratu, vekovej skupiny ženy – ženy doteraz bez pôrodu a s aspoň jedným spontánnym potratom

Abortions according to the type of present abortion, age group of female – females without delivery to date and at least with one spontaneous abortion

2/2

Number of present spontaneous abortions	Age group of female	Spontaneous abortions	Induced abortion						Other abortions	Extrauterine pregnancies	Illegal IA	Abortions total
			legal till eighth week	legal since ninth till twelfth week	till twelfth week total	of which due to health reasons	legal since thirteenth till twenty fourth week	IA total				
Tri a viac <i>Three and more</i>	total	18	–	–	–	–	1	1	10	1	–	30
	– 14	–	–	–	–	–	–	–	–	–	–	–
	15 – 19	1	–	–	–	–	–	–	–	–	–	1
	20 – 24	3	–	–	–	–	–	–	3	–	–	6
	25 – 29	5	–	–	–	–	1	1	3	–	–	9
	30 – 34	2	–	–	–	–	–	–	2	1	–	5
	35 – 39	5	–	–	–	–	–	–	2	–	–	7
	40 – 44	2	–	–	–	–	–	–	–	–	–	2
	45 – 49	–	–	–	–	–	–	–	–	–	–	–
	50 +	–	–	–	–	–	–	–	–	–	–	–

Tabuľka 18

Potraty podľa druhu terajšieho potratu, vekovej skupiny ženy – ženy doteraz s aspoň jedným pôrodom a jedným UPT

Abortions according to the type of present abortion, age group of female – females at least with one delivery and one IA to date

Veková skupina ženy <i>Age group of female</i>	Spontánne potraty <i>Spontaneous abortions</i>	Umelé prerušenie tehotenstva <i>Induced abortion</i>						Iné potraty <i>Other abortions</i>	Mimo-maternicové tehotenstvá <i>Extrauterine pregnancies</i>	Nelegálne UPT <i>Illegal IA</i>	Potraty spolu <i>Abortions total</i>
		legálne do 8. týždňa <i>legal till eighth week</i>	legálne od 9. do 12. týždňa <i>legal since ninth till twelfth week</i>	spolu do 12. týždňa <i>till twelfth week total</i>	z toho zo zdravotných dôvodov <i>of which due to health reasons</i>	legálne od 13. do 24. týždňa <i>legal since thirteenth till twenty fourth week</i>	UPT spolu <i>IA total</i>				
Spolu Total	657	3 120	1 213	4 333	1 046	35	4 368	191	47	–	5 263
– 14	–	–	–	–	–	–	–	–	–	–	–
15 – 19	2	21	9	30	1	1	31	2	–	–	35
20 – 24	74	222	135	357	35	1	358	21	3	–	456
25 – 29	137	600	317	917	119	6	923	39	11	–	1 110
30 – 34	182	964	341	1 305	154	11	1 316	57	13	–	1 568
35 – 39	180	851	287	1 138	151	10	1 148	50	14	–	1 392
40 – 44	70	419	118	537	537	6	543	18	3	–	634
45 – 49	12	42	6	48	48	–	48	4	3	–	67
50 +	–	1	–	1	1	–	1	–	–	–	1

Potraty podľa druhu, užívania vnútromaternicovej antikoncepcie a územia trvalého bydliska ženy
Abortions according to the type, using of intrauterine contraception and territory of female permanent address

1/3

Územie trvalého bydliska	Spon-tánne potraty	Umelé prerušenie tehotenstva						Iné potraty	Mimo-mater-nicové teho-tenstvá	Nele-gálne UPT	Potraty spolu
		legálne do 8. týždňa	legálne od 9. do 12. týždňa	spolu do 12. týždňa	z toho zo zdra-votných dôvodov	legálne od 13. do 24. týždňa	UPT spolu				
Slovenská republika	19	196	60	256	256	–	256	9	9	–	293
Bratislavský kraj	2	16	3	19	19	–	19	–	–	–	21
Bratislava II	–	3	1	4	4	–	4	–	–	–	4
Bratislava III	1	–	–	–	–	–	–	–	–	–	1
Bratislava IV	–	2	–	2	2	–	2	–	–	–	2
Bratislava V	–	3	1	4	4	–	4	–	–	–	4
Malacky	–	3	–	3	3	–	3	–	–	–	3
Pezinok	–	–	1	1	1	–	1	–	–	–	1
Senec	1	5	–	5	5	–	5	–	–	–	6
Trnavský kraj	3	26	9	35	35	–	35	5	1	–	44
Dunajská Streda	–	7	–	7	7	–	7	1	–	–	8
Galanta	2	8	4	12	12	–	12	–	1	–	15
Hlohovec	–	2	–	2	2	–	2	1	–	–	3
Piešťany	–	4	2	6	6	–	6	–	–	–	6
Senica	–	2	1	3	3	–	3	–	–	–	3
Skačica	–	2	–	2	2	–	2	–	–	–	2
Trnava	1	1	2	3	3	–	3	3	–	–	7
Trenčiansky kraj	–	18	9	27	27	–	27	–	2	–	29
Bánovce nad Bebravou	–	1	–	1	1	–	1	–	–	–	1
Ilava	–	2	1	3	3	–	3	–	–	–	3
Myjava	–	1	–	1	1	–	1	–	–	–	1
Nové Mesto nad Váhom	–	–	2	2	2	–	2	–	–	–	2
Partizánske	–	1	1	2	2	–	2	–	–	–	2
Považská Bystrica	–	3	1	4	4	–	4	–	–	–	4
Prievidza	–	6	3	9	9	–	9	–	–	–	9
Púchov	–	3	–	3	3	–	3	–	1	–	4
Trenčín	–	1	1	2	2	–	2	–	1	–	3
Nitriansky kraj	4	34	4	38	38	–	38	1	3	–	46
Komárno	1	5	1	6	6	–	6	–	–	–	7
Levice	2	8	1	9	9	–	9	–	–	–	11
Nitra	1	2	–	2	2	–	2	–	–	–	3
Nové Zámky	–	11	2	13	13	–	13	1	1	–	15
Šaľa	–	1	–	1	1	–	1	–	1	–	2

Potraty podľa druhu, užívania vnútromaternicovej antikoncepcie a územia trvalého bydliska ženy
Abortions according to the type, using of intrauterine contraception and territory of female permanent address

2/3

Territory of permanent address	Spontaneous abortions	Induced abortion						Other abortions	Extrauterine pregnancies	Illegal IA	Abortions total
		legal till eighth week	legal since ninth till twelfth week	till twelfth week total	of which due to health reasons	legal since thirteenth till twenty fourth week	IA total				
Topoľčany	–	3	–	3	3	–	3	–	1	–	4
Zlaté Moravce	–	4	–	4	4	–	4	–	–	–	4
Žilinský kraj	2	10	5	15	15	–	15	–	–	–	17
Čadca	–	2	–	2	2	–	2	–	–	–	2
Kysucké Nové Mesto	–	–	1	1	1	–	1	–	–	–	1
Liptovský Mikuláš	1	2	2	4	4	–	4	–	–	–	5
Martin	–	4	1	5	5	–	5	–	–	–	5
Námestovo	–	–	1	1	1	–	1	–	–	–	1
Ružomberok	–	1	–	1	1	–	1	–	–	–	1
Turčianske Teplice	1	–	–	–	–	–	–	–	–	–	1
Žilina	–	1	–	1	1	–	1	–	–	–	1
Banskobystrický kraj	4	42	11	53	53	–	53	2	3	–	62
Banská Bystrica	1	3	–	3	3	–	3	–	1	–	5
Banská Štiavnica	1	–	–	–	–	–	–	–	–	–	1
Brezno	–	5	2	7	7	–	7	–	–	–	7
Detva	–	1	–	1	1	–	1	–	–	–	1
Lučenec	1	5	2	7	7	–	7	–	–	–	8
Poltár	–	2	2	4	4	–	4	–	–	–	4
Revúca	1	2	1	3	3	–	3	–	–	–	4
Rimavská Sobota	–	13	1	14	14	–	14	1	–	–	15
Veľký Krtíš	–	3	–	3	3	–	3	–	1	–	4
Zvolen	–	1	1	2	2	–	2	1	–	–	3
Žarnovica	–	1	1	2	2	–	2	–	–	–	2
Žiar nad Hronom	–	6	1	7	7	–	7	–	1	–	8
Prešovský kraj	3	17	7	24	24	–	24	–	–	–	27
Humenné	–	1	1	2	2	–	2	–	–	–	2
Kežmarok	–	2	1	3	3	–	3	–	–	–	3
Levoča	–	1	1	2	2	–	2	–	–	–	2
Poprad	2	4	2	6	6	–	6	–	–	–	8
Prešov	–	1	–	1	1	–	1	–	–	–	1

Potraty podľa druhu, užívania vnútromaternicovej antikoncepcie a územia trvalého bydliska ženy
Abortions according to the type, using of intrauterine contraception and territory of female permanent address

3/3

Územie trvalého bydliska <i>Territory of permanent address</i>	Spon- tánne potraty <i>Sponta- neous aborti- ons</i>	Umelé prerušenie tehotenstva <i>Induced abortion</i>						Iné potraty <i>Other aborti- ons</i>	Mimo- mater- nicové teho- tenstvá <i>Extrau- terine pregna- ncies</i>	Nele- gálne UPT <i>Illegal IA</i>	Potraty spolu <i>Abortio- ns total</i>
		legálne do 8. týždňa <i>legal till eighth week</i>	legálne od 9. do 12. týždňa <i>legal since ninth till twelfth week</i>	spolu do 12. týždňa <i>till twelfth week total</i>	z toho zo zdra- votných dôvodov <i>of which due to health reasons</i>	legálne od 13. do 24. týždňa <i>legal since thirtee- nth till twenty fourth week</i>	UPT spolu <i>IA total</i>				
Snina	–	1	–	1	1	–	1	–	–	–	1
Stará Ľubovňa	–	4	1	5	5	–	5	–	–	–	5
Svidník	1	–	–	–	–	–	–	–	–	–	1
Vranov nad Topľou	–	3	1	4	4	–	4	–	–	–	4
Košický kraj	1	33	12	45	45	–	45	1	–	–	47
Gelnica	–	1	1	2	2	–	2	–	–	–	2
Košice I	–	4	–	4	4	–	4	–	–	–	4
Košice II	–	1	–	1	1	–	1	–	–	–	1
Košice IV	–	2	–	2	2	–	2	–	–	–	2
Košice-okolie	–	4	–	4	4	–	4	–	–	–	4
Michalovce	–	8	2	10	10	–	10	–	–	–	10
Rožňava	1	7	4	11	11	–	11	1	–	–	13
Sobrance	–	1	–	1	1	–	1	–	–	–	1
Spišská Nová Ves	–	2	–	2	2	–	2	–	–	–	2
Trebišov	–	3	5	8	8	–	8	–	–	–	8

Potraty podľa druhu a územia zdravotníckeho zariadenia
Abortions according to the type and territory of health facility

Územie zdravotníckeho zariadenia <i>Territory of health facility</i>	Spon- tánne potraty <i>Spont- aneous aborti- ons</i>	Umelé prerušenie tehotenstva <i>Induced abortion</i>					UPT spolu <i>IA total</i>	Iné potraty <i>Other aborti- ons</i>	Mimo- mater- nicové teho- tenstvá <i>Extra- uterine pregn- ancies</i>	Nele- gálne UPT <i>Illegal IA</i>	Potraty spolu <i>Aborti- ons total</i>
		legálne do 8. týždňa <i>legal till eighth week</i>	legálne od 9. do 12. týždňa <i>legal since ninth till twelfth week</i>	spolu do 12. týždňa <i>till twelfth week total</i>	z toho zo zdra- votných dôvodov <i>of which due to health reasons</i>	legálne od 13. do 24. týždňa <i>legal since thirte- enth till twenty fourth week</i>					

spolu / *total*

Slovenská republika	4 781	9 486	3 481	12 967	2 261	194	13 161	1 821	341	–	20 104
Bratislavský kraj	505	1 558	459	2 017	229	50	2 067	146	7	–	2 725
Trnavský kraj	380	995	450	1 445	194	9	1 454	186	31	–	2 051
Trenčiansky kraj	443	850	366	1 216	204	25	1 241	219	57	–	1 960
Nitriansky kraj	619	1 253	437	1 690	363	11	1 701	191	42	–	2 553
Žilinský kraj	608	811	492	1 303	232	32	1 335	252	66	–	2 261
Banskobystrický kraj	634	1 455	539	1 994	409	14	2 008	179	42	–	2 863
Prešovský kraj	906	645	234	879	206	25	904	346	46	–	2 202
Košický kraj	686	1 919	504	2 423	424	28	2 451	302	50	–	3 489

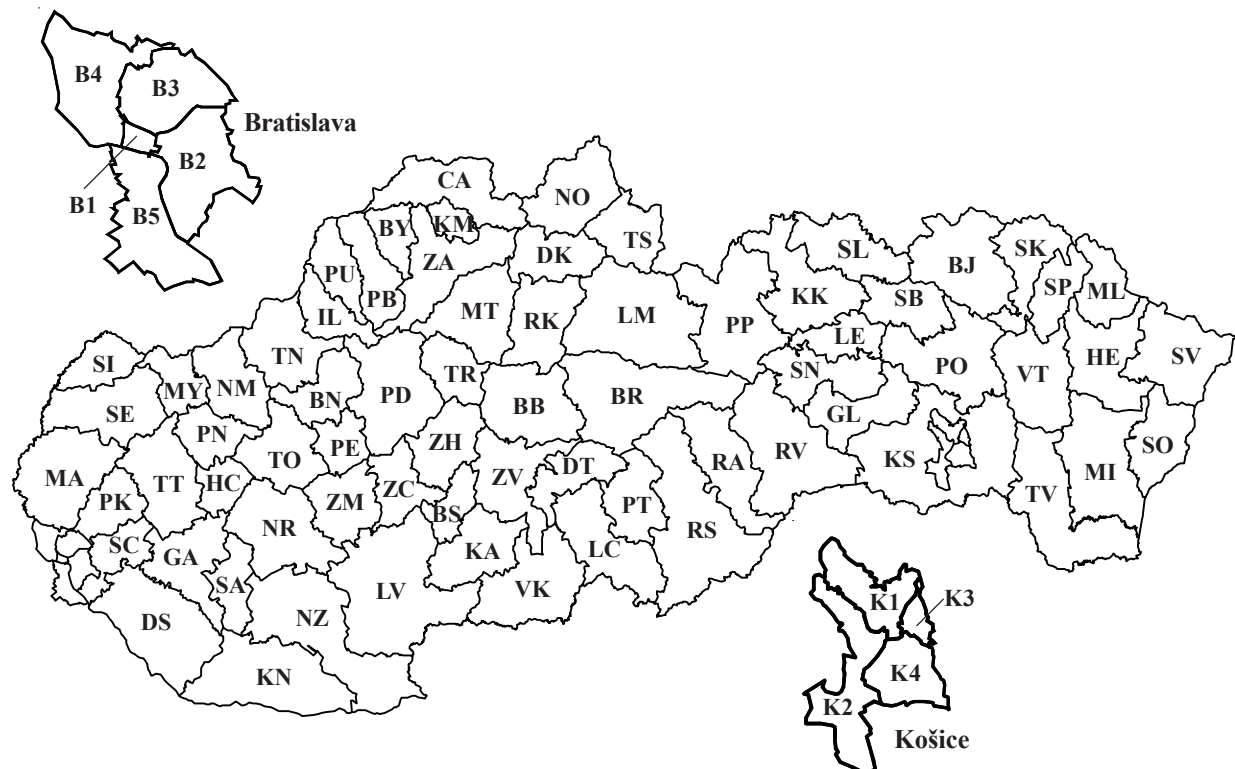
tuzemky / *residents*

Slovenská republika	4 768	9 479	3 473	12 952	2 261	194	13 146	1 820	341	–	20 075
Bratislavský kraj	503	1 557	458	2 015	229	50	2 065	146	7	–	2 721
Trnavský kraj	378	994	445	1 439	194	9	1 448	185	31	–	2 042
Trenčiansky kraj	442	849	366	1 215	204	25	1 240	219	57	–	1 958
Nitriansky kraj	617	1 252	437	1 689	363	11	1 700	191	42	–	2 550
Žilinský kraj	607	810	492	1 302	232	32	1 334	252	66	–	2 259
Banskobystrický kraj	632	1 455	538	1 993	409	14	2 007	179	42	–	2 860
Prešovský kraj	904	645	234	879	206	25	904	346	46	–	2 200
Košický kraj	685	1 917	503	2 420	424	28	2 448	302	50	–	3 485

cudzinky / *foreigners*

Slovenská republika	13	7	8	15	–	–	15	1	–	–	29
Bratislavský kraj	2	1	1	2	–	–	2	–	–	–	4
Trnavský kraj	2	1	5	6	–	–	6	1	–	–	9
Trenčiansky kraj	1	1	–	1	–	–	1	–	–	–	2
Nitriansky kraj	2	1	–	1	–	–	1	–	–	–	3
Žilinský kraj	1	1	–	1	–	–	1	–	–	–	2
Banskobystrický kraj	2	–	1	1	–	–	1	–	–	–	3
Prešovský kraj	2	–	–	–	–	–	–	–	–	–	2
Košický kraj	1	2	1	3	–	–	3	–	–	–	4

Slovenská republika
The Slovak Republic



Bratislava I	B1	Šaľa	SA	Humenné	HE
Bratislava II	B2	Topoľčany	TO	Kežmarok	KK
Bratislava III	B3	Zlaté Moravce	ZM	Levoča	LE
Bratislava IV	B4	Bytča	BY	Medzilaborce	ML
Bratislava V	B5	Čadca	CA	Poprad	PP
Malacky	MA	Dolný Kubín	DK	Prešov	PO
Pezinok	PK	Kysucké Nové Mesto	KM	Sabinov	SB
Senec	SC	Liptovský Mikuláš	LM	Snina	SN
Dunajská Streda	DS	Martin	MT	Stará Ľubovňa	SL
Galanta	GA	Námestovo	NO	Stropkov	SP
Hlohovec	HC	Ružomberok	RK	Svidník	SK
Piešťany	PN	Turčianske Teplice	TR	Vranov nad Topľou	VT
Senica	SE	Tvrdošín	TS	Gelnica	GL
Skalica	SI	Žilina	ZA	Košice I	K1
Trnava	TT	Banská Bystrica	BB	Košice II	K2
Bánovce nad Bebravou	BN	Banská Štiavnica	BS	Košice III	K3
Ilava	IL	Brezno	BR	Košice IV	K4
Myjava	MY	Detva	DT	Košice-okolie	KS
Nové Mesto nad Váhom	NM	Krupina	KA	Michalovce	MI
Partizánske	PE	Lučenec	LC	Rožňava	RV
Považská Bystrica	PB	Poltár	PT	Sobrance	SO
Prievidza	PD	Revúca	RA	Spišská Nová Ves	SN
Púchov	PU	Rimavská Sobota	RS	Trebišov	TV
Trenčín	TN	Veľký Krtíš	VK		
Komárno	KN	Zvolen	ZV		
Levice	LV	Žarnovica	ZC		
Nitra	NR	Žiar nad Hronom	ZH		
Nové Zámky	NZ	Bardejov	BJ		