

Dispenzárna starostlivosť
v kardiologických
ambulanciách
v SR 2003

Dispenzárna starostlivosť
v kardiologických
ambulanciách
v SR 2003

© Ústav zdravotníckych informácií a štatistiky. Bratislava 2005

820 09 Bratislava
Drieňová 34

Tel.: 02/43 41 20 89 – 92
Fax: 02/43 41 20 95
E-mail: brasenova@uzis.sk
Internet: www.uzis.sk

Obsah

Úvod

- Tabuľka 1 Návratnosť výkazov u oslovených poskytovateľov
- Tabuľka 2 Personálne obsadenie a úväzky
- Tabuľka 3 Počet a podiel vybraných kardiologických vyšetrení z celkového počtu vyšetrení
- Graf Podiel vybraných kardiologických vyšetrení z celkového počtu vyšetrení
- Graf Počet vyšetrení na jedného pacienta
- Tabuľka 4 Počet dispenzarizovaných pacientov a ich podiel podľa vekových skupín v sieti kardiologických ambulancií SR k 1. 1. a 31. 12. 2003
- Graf Porovnanie podielu 0 – 24-ročných pacientov zo všetkých dispenzarizovaných v sieti kardiologických ambulancií SR k 1. 1. a 31. 12. 2003
- Graf Porovnanie podielu 25 – 64-ročných pacientov z počtu dispenzarizovaných v sieti kardiologických ambulancií SR k 1. 1. a 31. 12. 2003
- Graf Porovnanie podielu 65- a viacročných pacientov z počtu dispenzarizovaných v sieti kardiologických ambulancií SR k 1. 1. a 31. 12. 2003
- Tabuľka 5.1 Počet dispenzarizovaných pacientov podľa vekových skupín a z nich podiel mužov v sieti kardiologických ambulancií SR k 1. 1. 2003
- Tabuľka 5.2 Počet dispenzarizovaných pacientov podľa vekových skupín a z nich podiel mužov v sieti kardiologických ambulancií SR k 31. 12. 2003
- Tabuľka 6.1 Počet prijatých pacientov podľa vekových skupín v sieti kardiologických ambulancií SR v roku 2003
- Tabuľka 6.2 Počet vyradených pacientov podľa vekových skupín v sieti kardiologických ambulancií SR v roku 2003
- Tabuľka 7.1 Prevalencia dispenzarizovaných pacientov podľa pohlavia a vekových skupín v sieti kardiologických ambulancií SR k 1. 1. 2003
- Tabuľka 7.2 Prevalencia dispenzarizovaných pacientov podľa pohlavia a vekových skupín v sieti kardiologických ambulancií SR k 31. 12. 2003
- Tabuľka 8.1 Štandardizovaná prevalencia dispenzarizovaných pacientov v sieti kardiologických ambulancií krajov SR podľa vekových skupín k 1. 1. 2003
- Tabuľka 8.2 Štandardizovaná prevalencia dispenzarizovaných pacientov v sieti kardiologických ambulancií krajov SR podľa vekových skupín k 31. 12. 2003
- Graf Porovnanie štandardizovanej prevalencie 0 – 85 + ročných dispenzarizovaných pacientov k 1. 1. a 31. 12. 2003 v krajoch SR v sieti kardiologických ambulancií
- Graf Porovnanie podielu štandardizovanej prevalencie v krajoch u 0 – 85 + ročných dispenzarizovaných pacientov s celoslovenskou prevalenciou k 31. 12. 2003 v sieti kardiologických ambulancií

Dispenzárna starostlivosť v kardiologických ambulanciách v SR 2003

- Mapa Štandardizovaná prevalencia 0 – 85 + ročných dispenzarizovaných pacientov v sieti kardiologických ambulancií v krajoch SR k 31. 12. 2003 (počet na 1 000 obyvateľov)
- Mapa Štandardizovaná prevalencia 0 – 24-ročných dispenzarizovaných pacientov v sieti kardiologických ambulancií v krajoch SR k 31. 12. 2003 (počet na 1 000 obyvateľov)
- Tabuľka 9 Podiel vybraných chorôb u dispenzarizovaných pacientov v sieti kardiologických ambulancií SR k 31. 12. 2003
- Graf Podiel vybraných chorôb z počtu dispenzarizovaných pacientov v sieti kardiologických ambulancií v SR k 31. 12. 2003
- Tabuľka 10 Dĺžka časového obdobia od prvého revaskularizačného výkonu u dispenzarizovaných pacientov v SR (stav k 31. 12. 2003)
- Graf Podiel pacientov po revaskularizácii podľa dĺžky časového intervalu v SR k 31. 12. 2003
- Tabuľka 11 Počet a podiel pacientov po PTCA z celkového počtu hlásených prípadov podľa dĺžky časového obdobia od revaskularizácie
- Tabuľka 12 Počet a podiel pacientov po by-passe podľa dĺžky časového obdobia od tejto revaskularizácie

Okresné prehľady

- Tabuľka 13 Počet a prevalencia dispenzarizovaných pacientov v sieti okresných kardiologických ambulancií SR
- Tabuľka 14 Štandardizovaná prevalencia dispenzarizovaných pacientov podľa vekových skupín v sieti okresných kardiologických ambulancií SR k 31. 12. 2003
- Mapa Štandardizovaná prevalencia 0 – 85-ročných dispenzarizovaných pacientov v sieti kardiologických ambulancií v okresoch SR k 31. 12. 2003
- Mapa Štandardizovaná prevalencia 0 – 24-ročných dispenzarizovaných pacientov v sieti kardiologických ambulancií v okresoch SR k 31. 12. 2003
- Mapa Slovenská republika – okresy
- Mapa Slovenská republika – kraje

Úvod

Výkaz A-17 (MZ SR) o činnosti kardiologických ambulancií bol do Programu štátnych štatistických zisťovaní zaradený v roku 2001. Prvé výstupy z výkazov boli spracované za 2002. Pre rezervy v logických väzbách požadovaných údajov sa tento rok, ako pilotný, stal základom pre zlepšenie komunikácie s lekármi v objasňovaní štandardných postupov pri hlásení dát, čo bolo prínosom.

V roku 2003 bolo v rámci siete kardiologických ambulancií z registra lekárov a farmaceutov ÚZIS (k 31. 12. 2002) oslovených 182 poskytovateľov. Celková návratnosť za SR bola 78.6%, v krajoch od 52.6% (Košícký kraj) do 100% (Trenčiansky kraj) (*tab.1*). Preto sa niektoré údaje podľa ich charakteru dopočítavali do 100%. Išlo najmä o ukazovatele, ktoré takýmto doplnením získali z epidemiologického hľadiska objektívnejšiu výpovednú hodnotu (približujú sa viac realite) ako keby sme ich prezentovali iba podľa percenta návratnosti. Rozdiely vo výstupoch podľa ich spracovania sú uvedené v poznámke pri každom grafe, mape či tabuľke.

Analýza činnosti kardiologických ambulancií v SR za rok 2003

Počet dispenzarizovaných pacientov pre choroby obehovej sústavy (CHOS) sa v kardiologických ambulanciách v SR k 31. 12. 2003 odhaduje na takmer 250 000 osôb, čo predstavuje prevalenciu 50.8/1 000 obyvateľov. Prevalencia v krajoch (štandardizovaná na vekovú štruktúru populácie SR z r. 2003) sa pohybuje od 30.4 (Trnavský kraj) do 85.0/1 000 obyvateľov (Košícký kraj). Oproti prevalencii k 1. 1. 2003 – 45.9/1 000 obyvateľov, ktorá v podstate zodpovedá stavu k 31. 12. 2002 (za predpokladu, že koncom roka 2002 nedošlo k väčším zmenám v počte kardiologických ambulancií, a to zrušením, resp. získaním nových licencií) sa dá konštatovať, že sa počet pacientov na 1 000 obyvateľov k 31. 12. zvýšil iba mierne (*tab. 4, 8, graf 6*). Porovnanie podielu štandardizovanej prevalencie v krajoch u 0 – 85+ ročných dispenzarizovaných pacientov podľa siete kardiologických ambulancií s celoslovenskou prevalenciou uvádza *graf 7*. Z uvedeného vyplýva, že Košícký kraj najviac, a to cca o 79% prevyšuje celoslovenskú prevalenciu (uvádzaná ako 100%). Najnižšia prevalencia je zaznamenaná v Trnavskom kraji – dosahuje iba okolo 60% počtu pacientov za SR na 1 000 obyvateľov.

Z počtu dispenzarizovaných pacientov k 31. 12. 2003 sa najvyšší podiel evidoval vo vekovej skupine 0 – 24-ročných – 35.3% (cca 90 000 osôb), z ktorých okrem vrodených chýb srdca bolo najviac pacientov evidovaných pre poruchy srdcového rytmu, resp. pre funkčné šelesty. Druhou najpočetnejšou vekovou skupinou boli 45 – 64-roční, ktorí tvorili 26.1%-ný podiel (cca 64 000 osôb), potom nasledovali 65 – 74-roční s 20.7%-ným podielom (cca 50 000 osôb). Najvyššia prevalencia podľa vekových skupín sa k 31. 12. zaznamenala vo vekovej skupine 65 – 74-ročných – 154.7/1 000 obyvateľov, u 75- a viacročných – 101.2 a u 0 – 24-ročných – 71.1. Počet dispenzarizovaných pacientov (z nich podiel mužov), ako aj neštandardizovanú i štandardizovanú celoslovenskú prevalenciu podľa vekových skupín v krajoch SR k 1. 1. a k 31. 12. prezentujú *tab. 4, 7, 8, grafy 3 – 8, mapy 1, 2*.

Údaje z vybraných ukazovateľov podľa okresov uvádza *tab. 13, 14*, geografickú distribúciu štandardizovanej prevalencie u 0 – 85+ ročných a 0 – 24-ročných prezentuje *mapa 3, 4*. Takáto okresná distribúcia prevalencie neodráža vyčerpávajúco prevalenciu pacientov podľa trvalého bydliska, nakoľko je sčasti ovplyvnená sieťou kardiologických ambulancií, a tým dispenzarizovaním pacienta v ambu-

lancii aj mimo miesta bydliska, zvlášť ak je povolená slobodná voľba lekára. Svojím charakterom je teda uvedená distribúcia viac-menej aj odrazom „vyťažnosti“ kardiologických ambulancií, čo má tiež nemalý význam. Po softwarovom vybavení ambulancií bude možné špecifikovať prevalenciu pacientov aj podľa miesta trvalého bydliska.

K 1. 1. 2003 bolo v každej sledovanej vekovej skupine evidovaných menej mužov ako žien, k 31. 12. to bolo naopak (*tab. 5*). Tento stav bol ovplyvnený zmenami v počte prijatých a vyradených pacientov. V priebehu hláseného roka bolo viac prijatých a menej vyradených mužov ako žien. Údaje o týchto zmenách v SR a v jednotlivých krajoch podľa vekových skupín sú uvedené v *tab. 6*. Požiadavka na počet pacientov s indikovanou príslušnou CHOS, ktorá bola diagnostikovaná (ako nová choroba) iba v roku 2003 (t.j. od 1. 1. – 31. 12.) nebola v tomto výkaze všetkými lekármi správne pochopená. Namiesto uvedeného obdobia (na prepočet incidencie z počtu nových prípadov) sa omylom uvádzali údaje k 31. 12., čiže na prepočet prevalencie, čo by bolo prínosom, ak by sa sledovali oba ukazovatele. Pri kombinovaných údajoch nebolo možné spoľahlivo spracovať všetky sledované skupiny diagnóz. Napriek tomu sa však dá konštatovať, že, napr. hlásený počet pacientov s akútnym infarktomyokardu (AIM) so 6 217 prípadmi takmer zodpovedal počtu pacientov hospitalizovaných pre túto chorobu.

V roku 2003 bolo v registri hospitalizovaných evidovaných 6 493 pacientov (ide o počet pacientov podľa rodných čísel, bez prekladu). Je pochopiteľné, že pre cca 15 %-nú nemocničnú letalitu na AIM je nižší počet dispenzarizovaných pacientov logický.

Celková prevalencia v populácii mužov dispenzarizovaných pre CHOS bola vyššia ako u žien. Najvyšší rozdiel v prevalencii mužov a žien s CHOS podľa vekových skupín bol vo vekovej skupine 65+ ročných, kde nižšiu prevalenciu starších žien ovplyvňuje ich vyššia prevalencia na zhubné nádory.

Z celkového počtu dispenzarizovaných pacientov bolo k 31. 12. evidovaných 23.4% pre ischemické choroby srdca (ICHS, I20 – I25 podľa MKCH-10), 18.6% pacientov pre hypertenzné choroby (HCH, I10 – I15), 14.3% pre poruchy srdcového rytmu a 4.4% pre chronické srdcové zlyhávanie, 1.6% pre kardiomyopatiu. Podľa krajov sa najvyšší podiel dispenzarizovaných pacientov pre ICHS, hypertenzné choroby a chronické zlyhávanie srdca evidoval v Prešovskom kraji (33.7% a 33.1% a 8.4%), pre kardiomyopatiu a poruchy srdcového rytmu v Žilinskom kraji (3.7% a 25%) (*tab.10, graf 7*). Pre vrodené chyby srdca sa evidovalo 9.9% z celkového počtu dispenzarizovaných pacientov, z nich 83.9% vo vekovej skupine do 24 rokov.

V roku 2003 bolo u dispenzarizovaných pacientov (podľa návratnosti výkazov) vykonaných 564 449 vyšetrení, čo predstavuje 2.7 vyšetrenia na 1 pacienta. V krajoch SR sa tento počet pohyboval od 1.8 (Trnavský kraj) po 4.1 vyšetrenia na 1 pacienta v Žilinskom kraji (*graf 2*). Z celkového počtu hlásených vyšetrení 20.3% (114 620) zodpovedalo echokardiografickým vyšetreniam, 3.1% (17 324) ergometrii a 2.1% (11 895) vyšetreniu Holterom. Porovnanie sledovaných údajov v jednotlivých krajoch je uvedené v *tab.3 a grafe 1*.

Súčasťou výkazu bolo aj získanie údajov o počte pacientov po kardiologických intervenčných zákrokoch vykonaných v hlásenom roku. Išlo o počet pacientov po perkutánnej transluminálnej koronárnej angioplastike /PTCA, so stentom a bez stentu/, po koronárnom by-passe, po rádiofrekvenčnej ablácii, po implantácii trvalého kardiostimulátora a kardioverter defibrilátora, aby sa získal prehľad o možnostiach vykonaných zákrokov v jednotlivých okresoch. Tieto údaje však, podobne ako pri zistení novodiagnostikovaných chorôb, neudávali všetci lekári ako incidenčné hodnoty, preto sa dali vyhodnotiť len čiastkovo v konkrétnych okresoch, nie však globálne. Preto tieto výstupy nie sú súčasťou tejto publikácie.

Spracovaný bol však počet pacientov po vybraných revaskularizačných výkonoch (by-pass, PTCA) k 31. 12. podľa dĺžky časového obdobia v rokoch od príslušného zákroku. Z uvedeného počtu 4 483 pacientov po by-passe a 3 895 po PTCA preživa do roka po uvedených zákrokoch 21.6% po by-passe a 28.3% po PTCA, v dĺžke časového obdobia od 1 do 3 rokov po sledovaných zákrokoch (podľa

postupnosti) sa zaznamenali tieto podiely: 29.2% a 34.5%, od 4 do 5 rokov 20.0% a 19.2%, od 6 – 8 rokov 15.1% a 10.8%, od 9 – 10 rokov 6.8% a 4.2%, od 11 – 13 rokov 3.7% a 2.0%, od 14 – 15 rokov 1.3% a 0.4%, po 16 rokov od zákrokov 2.3% po by-passe a 0.5% po PTCA. Najvyšší podiel z evidovaných úmrtí, hlásených za rok 2003, a to 13.9% bol v skupine 11 – 13 rokov po sledovaných zákrokoch (34 z 245 pacientov). Podrobnejšie údaje o počte a podiele pacientov podľa dĺžky časového obdobia od zákrokov v krajoch uvádza *tab. 11 a 12*.

Prezentované výstupy o činnosti kardiologických ambulancií so zameraním sa najmä na pacienta, na distribúciu prevalencie osôb s CHOS v krajoch i okresoch, sú zároveň aj odrazom „vyťaženia“ ambulancií v sieti ich územno-správneho začlenenia. Prevalencia pacientov s CHOS v rámci SR by bola ešte objektívnejšia, ak by sa základné ukazovatele sledovali aj u iných lekárov. Podľa platného Liečebného poriadku by nemali kardiológovia sledovať napr. hypertonikov s nižším rizikovým profilom, ktorí by mali byť v sledovaní internistov, resp. obvodných praktických lekárov. Preto tento výkaz v rámci činnosti kardiologických ambulancií prezentuje skôr stredne a viac rizikových pacientov.

Po aplikácii základných požiadaviek z výkazu do softwarových programov kardiologických ambulancií, ale aj do ambulancií praktických lekárov, budú vytvorené podmienky pre objektívnejšie (doteraz chýbajúce) údaje o chorobnosti obyvateľov SR na CHOS.

Vysvetlenie symbolov

Ležatá čiarka	(–)	v tabuľke na mieste čísla znamená, že sa jav nevyskytoval
Nula	(0.0, 0.00)	znamená viac ako nulu, ale menej ako najmenšiu jednotku vyjadriteľnú v tabuľke
Bodka	(.)	na mieste čísla znamená, že údaj nie je k dispozícii alebo je nespoľahlivý
Ležatý krížik	(x)	znamená, že zápis nie je možný z logických dôvodov

Návratnosť výkazov u oslovených poskytovateľov

Územie	Oslovení poskytovatelia ¹⁾	Návratnosť			
		výkazy		počet	
		počet	% zo všetkých výkazov	ambulancie	lekári
Slovenská republika	182	143	78.6	171	204
Bratislavský kraj	30	25	83.3	28	37
Trnavský kraj	12	11	91.7	10	11
Trenčiansky kraj	19	19	100.0	23	24
Nitriansky kraj	19	16	84.2	19	20
Žilinský kraj	20	16	80.0	21	21
Banskobystrický kraj	21	18	85.7	22	32
Prešovský kraj	23	18	78.3	21	29
Košický kraj	38	20	52.6	27	30

¹⁾ Počet vybraný z registra lekárov a farmaceutov (ÚZIS), stav k 31. 12. 2002

Personálne obsadenie a úväzky

Územie	Počet ¹⁾							
	fyzické osoby				úväzky			
	kardiológovia		sestry		kardiológovia		sestry	
	spolu	z nich pre deti a dorast	spolu	z nich pre deti a dorast	spolu	z nich pre deti a dorast	spolu	z nich pre deti a dorast
Slovenská republika	204	49	184	52	135.65	36.98	152.72	39.87
Bratislavský kraj	37	8	35	9	27.01	6.64	29.19	7.64
Trnavský kraj	11	3	12	3	9.20	2.20	11.20	2.20
Trenčiansky kraj	24	5	22	5	17.05	4.00	18.65	4.00
Nitriansky kraj	20	7	21	7	13.98	5.23	18.43	5.23
Žilinský kraj	21	7	20	7	14.20	5.70	14.95	5.70
Banskobystrický kraj	32	5	23	5	14.47	2.27	15.87	2.27
Prešovský kraj	29	5	26	6	18.24	3.64	22.53	4.53
Košický kraj	30	9	25	10	21.50	7.30	21.90	8.30

¹⁾ Údaje prepočítané priamo z hlásení (podľa návratnosti – tab.1)

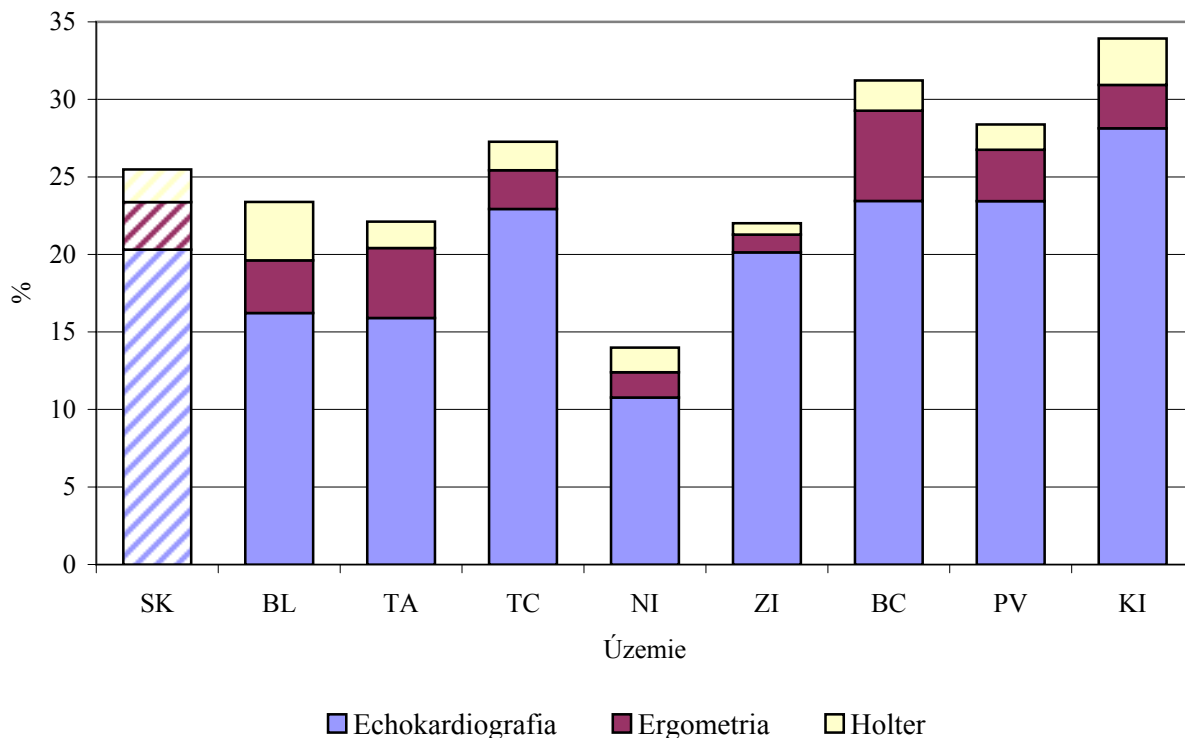
Počet a podiel vybraných kardiologických vyšetrení z celkového počtu vyšetrení

Územie	Vyšetrenia ¹⁾						
	spolu	z toho počet a podiel vybraných vyšetrení zo všetkých vyšetrení spolu					
		echokardiografia	%	ergometria	%	Holter	%
Slovenská republika	564 449	114 620	20.3	17 324	3.1	11 895	2.1
Bratislavský kraj	86 851	14 086	16.2	2 948	3.4	3 278	3.8
Trnavský kraj	49 341	7 844	15.9	2 225	4.5	844	1.7
Trenčiansky kraj	74 818	17 157	22.9	1 865	2.5	1 382	1.8
Nitriansky kraj	68 826	7 409	10.8	1 123	1.6	1 100	1.6
Žilinský kraj	63 036	12 690	20.1	722	1.1	465	0.7
Banskobystrický kraj	59 124	13 864	23.4	3 441	5.8	1 156	2.0
Prešovský kraj	87 884	20 594	23.4	2 912	3.3	1 438	1.6
Košický kraj	74 569	20 976	28.1	2 088	2.8	2 232	3.0

¹⁾ Údaje prepočítané priamo z hlásení (podľa návratnosti – tab.1)

Graf 1

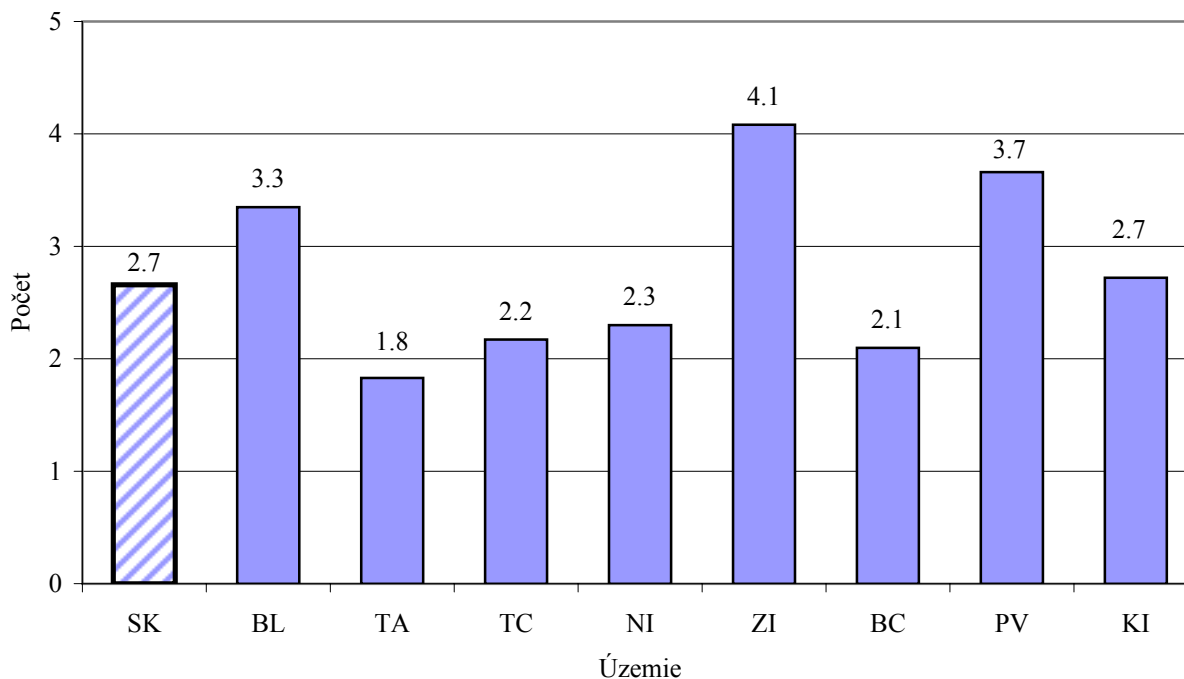
Podiel vybraných kardiologických vyšetrení z celkového počtu vyšetrení



Poznámka: Údaje prepočítané priamo z hlásení (podľa návratnosti – tab.1)

Graf 2

Počet vyšetrení na jedného pacienta



Poznámka: Údaje prepočítané priamo z hlásení (podľa návratnosti – tab.1)

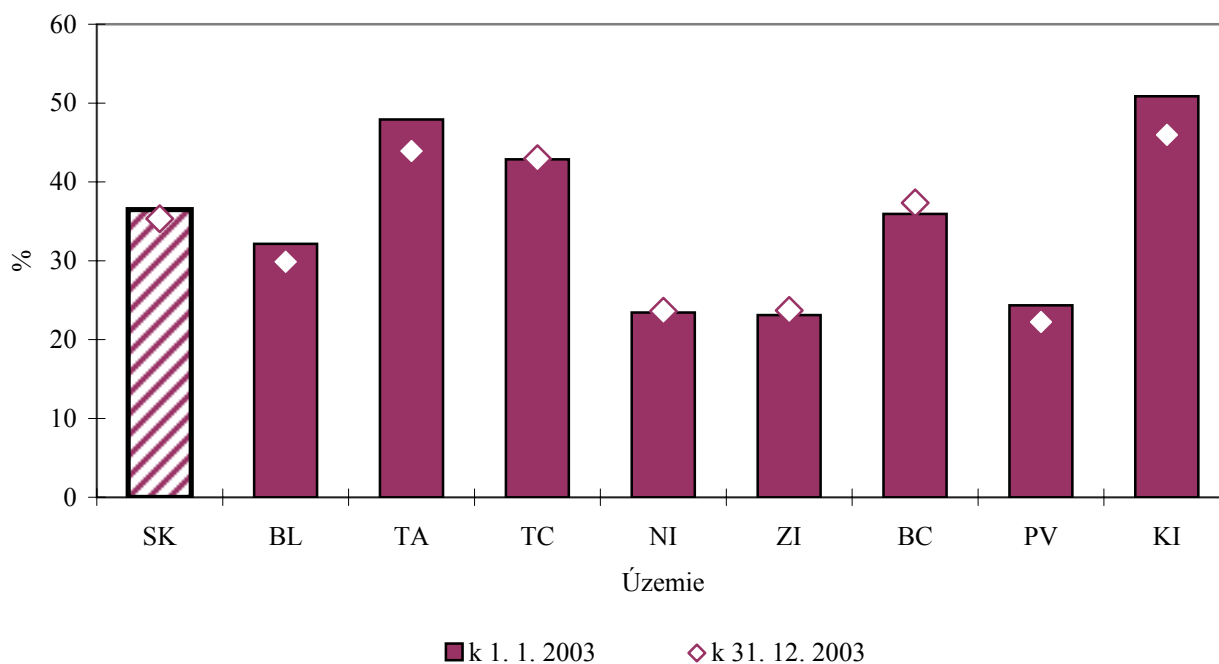
Počet dispenzarizovaných pacientov a ich podiel podľa vekových skupín v sieti kardiologických ambulancií SR k 1. 1. a 31. 12. 2003

Územie	Obdobie	Počet ¹⁾ dispenzarizovaných spolu	v tom podiel podľa vekových skupín (%)				
			0 – 24 r.	25 – 44 r.	45 – 64 r.	65 – 74 r.	75 + r.
Slovenská republika	k 1. 1. 2003	246 980	36.5	8.2	25.8	20.2	9.3
	k 31. 12. 2003	273 287	35.3	8.5	26.1	20.7	9.3
Bratislavský kraj	k 1. 1. 2003	27 642	32.1	9.9	21.4	20.0	16.5
	k 31. 12. 2003	31 253	29.9	11.4	21.9	20.6	16.3
Trnavský kraj	k 1. 1. 2003	17 092	47.9	10.6	22.4	13.4	5.7
	k 31. 12. 2003	16 785	43.9	10.2	24.8	14.1	6.9
Trenčiansky kraj	k 1. 1. 2003	25 540	42.9	6.8	25.0	18.0	7.3
	k 31. 12. 2003	28 199	43.0	7.2	24.6	18.1	7.1
Nitriansky kraj	k 1. 1. 2003	31 011	23.4	8.6	30.5	24.6	12.8
	k 31. 12. 2003	35 626	23.6	8.8	30.8	24.2	12.7
Žilinský kraj	k 1. 1. 2003	28 800	23.1	9.3	34.8	22.1	10.7
	k 31. 12. 2003	34 260	23.7	8.9	33.8	22.9	10.7
Banskobystrický kraj	k 1. 1. 2003	27 544	35.9	9.7	33.1	15.1	6.1
	k 31. 12. 2003	31 371	37.3	9.5	32.5	14.9	5.8
Prešovský kraj	k 1. 1. 2003	28 592	24.4	8.8	30.5	23.3	13.1
	k 31. 12. 2003	30 786	22.2	9.0	32.1	24.0	12.7
Košický kraj	k 1. 1. 2003	60 758	50.9	4.4	13.5	26.8	4.5
	k 31. 12. 2003	65 008	46.0	4.6	14.8	29.3	5.2

¹⁾ Z epidemiologického hľadiska boli údaje pre objektivizáciu dát korigované do 100% (z percenta návratnosti – tab.1).

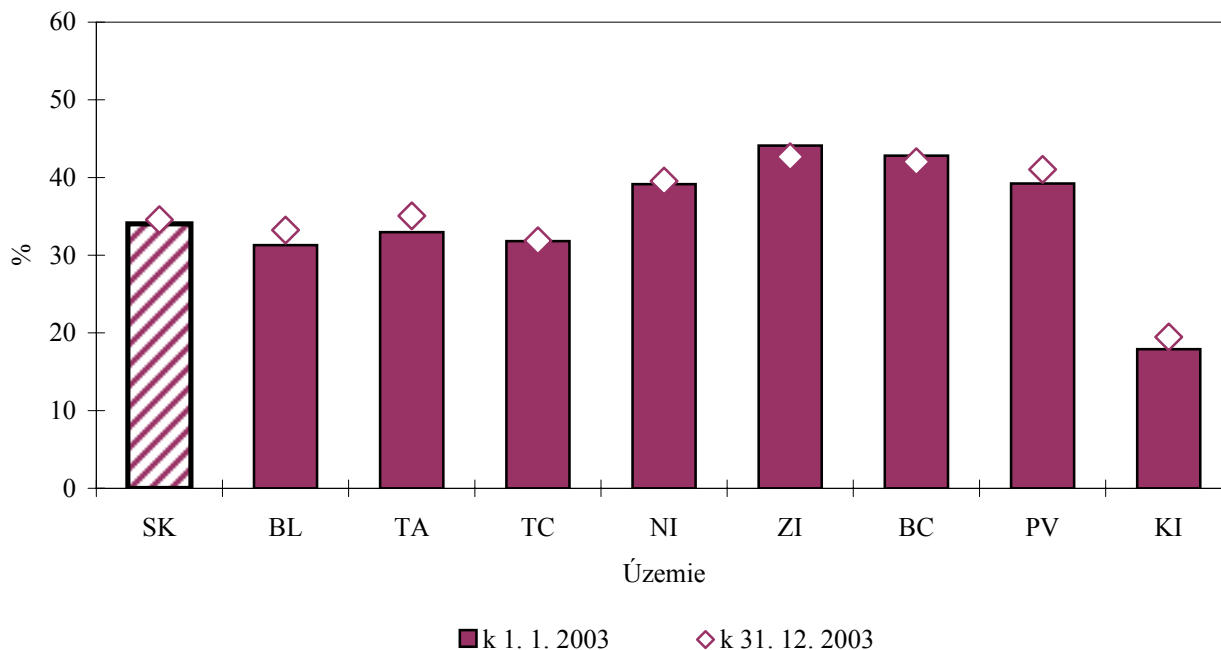
Graf 3

Porovnanie podielu 0 – 24-ročných pacientov* zo všetkých dispenzarizovaných v sieti kardiologických ambulancií SR k 1. 1. a 31. 12. 2003



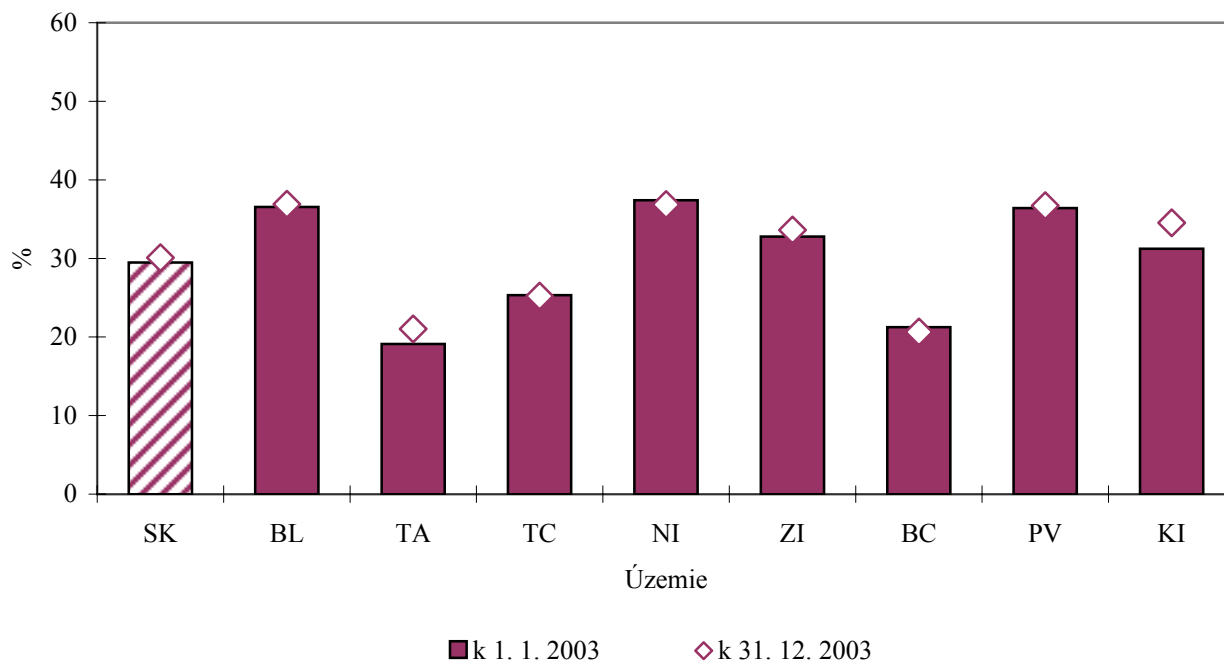
* Z epidemiologického hľadiska boli údaje pre objektivizáciu dát korigované do 100% (z percenta návratnosti – tab.1).

Porovnanie podielu 25 – 64-ročných pacientov* z počtu dispenzarizovaných v sieti kardiologických ambulancií SR k 1. 1. a 31. 12. 2003



* Z epidemiologického hľadiska boli údaje pre objektivizáciu dát korigované do 100% (z percenta návratnosti – tab.1).

Porovnanie podielu 65- a viacročných pacientov* z počtu dispenzarizovaných v sieti kardiologických ambulancií SR k 1. 1. a 31. 12. 2003



* Z epidemiologického hľadiska boli údaje pre objektivizáciu dát korigované do 100% (z percenta návratnosti – tab.1).

Počet dispenzarizovaných pacientov podľa vekových skupín a z nich podiel mužov v sieti kardiologických ambulancií SR k 1. 1. 2003

Územie	Veková skupina ¹⁾									
	0 – 24 r.		25 – 44 r.		45 – 64 r.		65 – 74 r.		75 +	
	spolu	muži %	spolu	muži %	spolu	muži %	spolu	muži %	spolu	muži %
Slovenská republika	90 134	42.6	20 274	48.0	63 779	48.3	49 808	45.0	22 986	40.5
Bratislavský kraj	8 887	42.5	2 734	39.4	5 917	42.3	5 531	42.7	4 573	40.2
Trnavský kraj	3 949	62.3	1 585	46.6	5 957	47.6	3 778	41.6	1 824	41.4
Trenčiansky kraj	9 177	52.1	2 471	48.1	8 464	52.3	3 859	51.9	1 569	47.7
Nitriansky kraj	7 267	45.5	2 677	43.8	9 464	46.0	7 637	41.5	3 965	35.0
Žilinský kraj	14 649	41.1	1 271	43.8	3 885	49.5	7 708	41.9	1 288	39.7
Banskobystrický kraj	13 201	39.6	2 915	43.8	6 163	47.8	3 695	43.6	1 570	37.3
Prešovský kraj	6 963	40.2	2 509	41.2	8 710	42.7	6 668	38.0	3 742	36.5
Košický kraj	26 042	28.4	4 111	28.9	15 219	28.8	10 932	26.5	4 455	24.8

¹⁾ Z epidemiologického hľadiska boli údaje pre objektivizáciu dát korigované do 100% (z percenta návratnosti – tab.1).

Počet dispenzarizovaných pacientov podľa vekových skupín a z nich podiel mužov v sieti kardiologických ambulancií SR k 31. 12. 2003

Územie	Veková skupina ¹⁾									
	0 – 24 r.		25 – 44 r.		45 – 64 r.		65 – 74 r.		75 +	
	spolu	muži %	spolu	muži %	spolu	muži %	spolu	muži %	spolu	muži %
Slovenská republika	96 547	52.3	23 105	53.6	71 398	55.0	56 702	50.9	25 535	46.5
Bratislavský kraj	9 334	52.8	3 552	51.3	6 836	52.8	6 447	51.4	5 084	48.0
Trnavský kraj	3 978	67.6	1 488	51.5	5 675	52.1	3 850	46.0	1 793	46.2
Trenčiansky kraj	10 530	50.6	2 681	48.5	9 169	52.5	4 190	52.1	1 629	46.7
Nitriansky kraj	8 408	53.9	3 118	51.8	10 967	54.4	8 611	49.3	4 523	40.7
Žilinský kraj	15 753	52.0	1 586	56.0	5 088	61.4	10 041	52.2	1 793	48.7
Banskobystrický kraj	13 776	46.0	3 213	57.1	7 790	56.9	4 413	53.3	2 180	47.4
Prešovský kraj	6 846	51.6	2 758	53.2	9 878	54.1	7 401	48.6	3 903	47.0
Košický kraj	27 923	53.5	4 709	57.0	15 996	56.3	11 749	52.4	4 630	49.2

¹⁾ Z epidemiologického hľadiska boli údaje pre objektivizáciu dát korigované do 100% (z percenta návratnosti – tab.1).

Poznámka: Tieto údaje boli základom pre výpočet hrubej i štandardizovanej prevalencie (príslušné tabuľky a grafy).

Počet prijatých pacientov podľa vekových skupín v sieti kardiologických ambulancií SR v roku 2003

Územie	Prijatí do dispenzárnej starostlivosti od 1. 1. 2003 – 31. 12. 2003 ¹⁾									
	0 – 24 r.		25 – 44 r.		45 – 64 r.		65 – 74 r.		75 +	
	spolu	muži %	spolu	muži %	spolu	muži %	spolu	muži %	spolu	muži %
Slovenská republika	13 431	52.9	4 612	56.9	11 022	57.4	9 454	54.2	4 779	49.1
Bratislavský kraj	1 506	57.1	1 136	54.2	1 386	58.3	1 042	52.8	690	44.5
Trnavský kraj	600	61.4	151	48.9	403	60.4	425	48.6	264	51.0
Trenčiansky kraj	1 903	48.8	270	52.2	874	54.7	464	54.3	203	43.3
Nitriansky kraj	1 612	52.1	475	49.9	1 617	52.5	1 164	49.2	817	39.8
Žilinský kraj	2 131	54.8	353	60.3	1 285	59.5	2 449	52.1	615	46.7
Banskobystrický kraj	1 986	48.8	736	67.5	1 783	63.4	943	59.2	756	53.4
Prešovský kraj	940	55.4	438	51.5	1 481	51.8	1 067	52.5	472	48.1
Košický kraj	2 753	52.4	1 053	59.0	2 194	58.6	1 900	60.5	962	59.4

¹⁾ Z epidemiologického hľadiska boli údaje pre objektivizáciu dát korigované do 100% (z percenta návratnosti – tab.1).

Počet vyradených pacientov podľa vekových skupín v sieti kardiologických ambulancií SR v roku 2003

Územie	Vyradení z dispenzárnej starostlivosti od 1. 1. 2003 – 31. 12. 2003 ¹⁾									
	0 – 24 r.		25 – 44 r.		45 – 64 r.		65 – 74 r.		75 +	
	spolu	muži %	spolu	muži %	spolu	muži %	spolu	muži %	spolu	muži %
Slovenská republika	7 017	53.0	1 781	37.9	3 402	48.7	2 560	47.7	2 230	47.1
Bratislavský kraj	1 059	45.5	318	28.8	466	44.7	127	68.6	180	45.6
Trnavský kraj	571	61.9	248	44.3	685	54.3	353	40.6	295	43.2
Trenčiansky kraj	550	70.4	60	51.7	169	54.4	133	54.1	143	52.4
Nitriansky kraj	470	52.2	35	51.7	114	53.1	190	52.5	260	52.8
Žilinský kraj	1 028	49.1	38	56.7	83	54.5	115	58.7	110	48.9
Banskobystrický kraj	1 412	49.8	438	32.9	156	81.3	226	35.6	145	36.0
Prešovský kraj	1 056	54.9	190	43.2	313	60.2	333	63.1	312	46.1
Košický kraj	872	53.2	455	39.0	1 417	39.8	1 083	42.5	787	48.2

¹⁾ Z epidemiologického hľadiska boli údaje pre objektivizáciu dát korigované do 100% (z percenta návratnosti – tab.1).

Prevalencia* dispenzarizovaných pacientov podľa pohlavia a vekových skupín v sieti kardiologických ambulancií SR k 1. 1. 2003

Územie	Dispenzarizovaní pacienti k 1. 1. 2003 / 1 000 obyvateľov ¹⁾					
	spolu	0 – 24 r.	25 – 44 r.	45 – 64 r.	65 – 74 r.	75 +
Slovenská republika	45.9	66.4	12.6	49.0	135.9	91.1
Bratislavský kraj	46.1	48.9	15.1	35.9	134.4	145.4
Trnavský kraj	31.0	21.8	9.4	43.2	100.7	71.6
Trenčiansky kraj	42.4	45.9	13.7	56.6	87.9	53.4
Nitriansky kraj	43.7	31.9	12.6	52.8	144.5	106.0
Žilinský kraj	41.5	58.6	6.1	24.3	169.5	42.3
Banskobystrický kraj	41.8	60.0	14.8	37.7	80.0	47.5
Prešovský kraj	36.0	22.3	10.8	52.0	135.9	115.2
Košický kraj	79.1	93.3	18.0	85.4	217.0	136.4

* Neštandardizovaná, hrubá prevalencia

¹⁾ Z epidemiologického hľadiska boli údaje pre objektivizáciu dát korigované do 100% (z percenta návratnosti – tab.1).

Prevalencia* dispenzarizovaných pacientov podľa pohlavia a vekových skupín v sieti kardiologických ambulancií SR k 31. 12. 2003

Územie	Dispenzarizovaní pacienti k 31. 12. 2003 / 1 000 obyvateľov ¹⁾					
	spolu	0 – 24 r.	25 – 44 r.	45 – 64 r.	65 – 74 r.	75 +
Slovenská republika	50.8	71.1	14.4	54.9	154.7	101.2
Bratislavský kraj	52.1	51.4	19.6	41.5	156.7	161.7
Trnavský kraj	30.4	21.9	8.8	41.1	102.6	70.5
Trenčiansky kraj	46.8	52.6	14.9	61.4	95.4	55.4
Nitriansky kraj	50.2	36.9	14.7	61.2	162.9	120.9
Žilinský kraj	49.4	63.1	7.6	31.8	220.9	58.9
Banskobystrický kraj	47.6	62.6	16.3	47.7	95.6	66.0
Prešovský kraj	38.8	21.9	11.9	58.9	150.8	120.1
Košický kraj	84.6	100.1	20.6	89.8	233.3	141.8

* Neštandardizovaná, hrubá prevalencia

¹⁾ Z epidemiologického hľadiska boli údaje pre objektivizáciu dát korigované do 100% (z percenta návratnosti – tab.1).

Poznámka: Údaje □
 nanie krajov medzi □
 populácie, v tomto prípade krajov.

Štandardizovaná prevalencia* dispenzarizovaných pacientov v sieti kardiologických ambulancií krajov SR podľa vekových skupín k 1. 1. 2003

Územie	Dispenzarizovaní pacienti k 1. 1. 2003 / 1 000 obyvateľov ¹⁾					
	0 – 24 r.	25 – 44 r.	45 – 64 r.	65 – 74 r.	75 +	0 – 85 +
Slovenská republika	66.4	12.6	49.0	135.9	91.4	45.9
Bratislavský kraj	48.9	15.1	36.1	134.4	144.8	46.0
Trnavský kraj	21.8	9.4	43.1	100.6	71.8	30.9
Trenčiansky kraj	45.9	13.7	56.6	87.4	53.1	42.0
Nitriansky kraj	31.9	12.6	52.8	145.0	106.5	42.4
Žilinský kraj	58.6	6.1	24.2	169.5	42.4	41.4
Banskobystrický kraj	59.9	14.9	37.7	80.3	47.7	41.9
Prešovský kraj	22.3	10.8	52.0	135.8	114.3	38.1
Košický kraj	93.3	18.0	85.6	217.4	136.6	79.4

* Štandardizované na populáciu SR 2003

¹⁾ Z epidemiologického hľadiska boli údaje pre objektivizáciu dát korigované do 100% (z percenta návratnosti – tab.1).

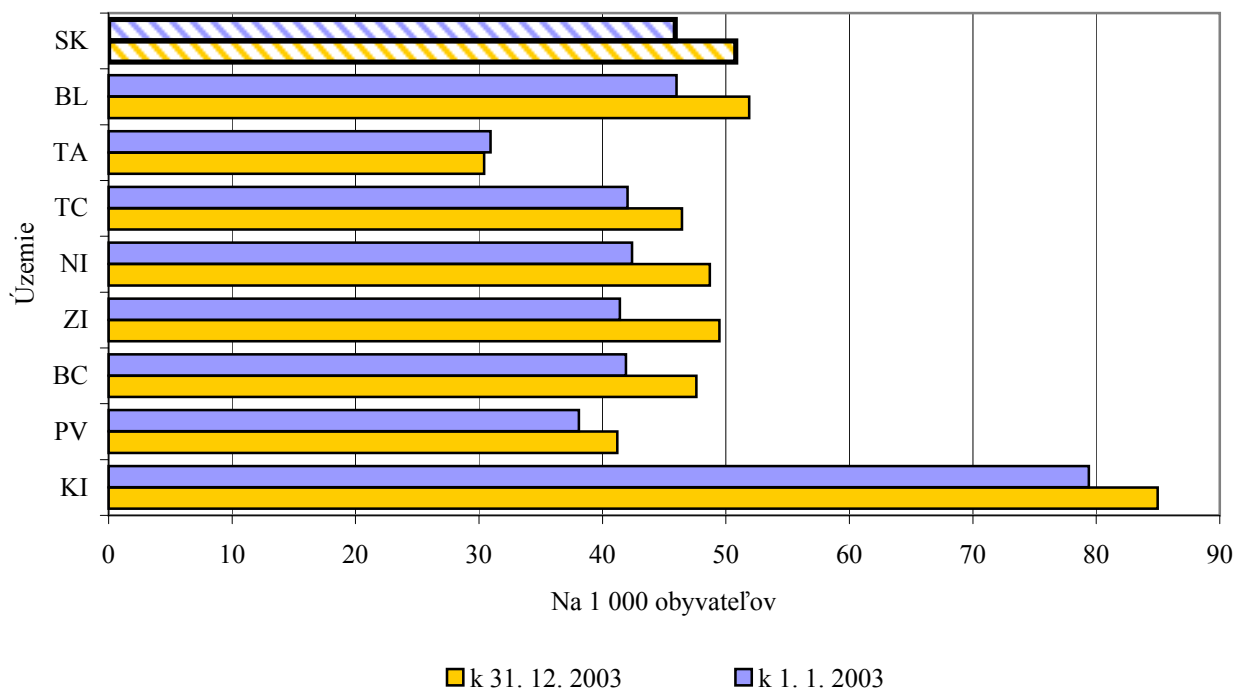
Štandardizovaná prevalencia* dispenzarizovaných pacientov v sieti kardiologických ambulancií krajov SR podľa vekových skupín k 31. 12. 2003

Územie	Dispenzarizovaní pacienti k 31. 12. 2003 / 1 000 obyvateľov ¹⁾					
	0 – 24 r.	25 – 44 r.	45 – 64 r.	65 – 74 r.	75 +	0 – 85 +
Slovenská republika	71.1	14.4	54.9	154.7	101.2	50.8
Bratislavský kraj	51.4	19.7	41.7	156.7	161.0	51.9
Trnavský kraj	21.9	8.8	41.1	102.5	70.6	30.4
Trenčiansky kraj	52.6	14.9	61.3	94.8	55.1	46.4
Nitriansky kraj	36.9	14.7	61.2	163.4	121.4	48.7
Žilinský kraj	63.1	7.6	31.7	220.9	59.0	49.5
Banskobystrický kraj	62.5	16.4	47.7	96.0	66.4	47.6
Prešovský kraj	21.9	11.9	58.9	150.7	119.2	41.2
Košický kraj	100.1	20.6	90.0	233.7	142.0	85.0

* Štandardizované na populáciu SR 2003

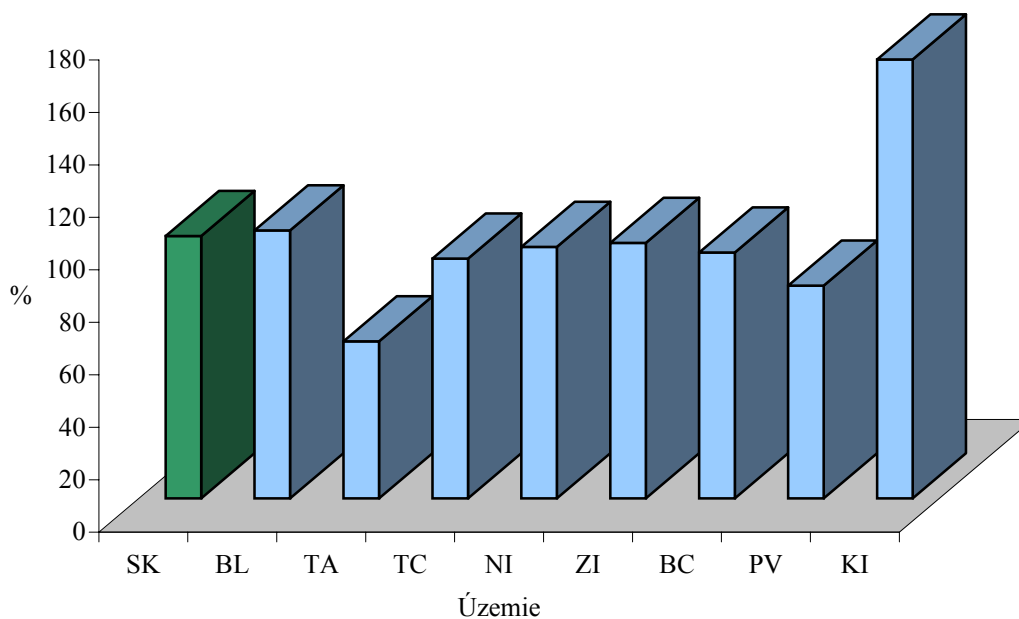
¹⁾ Z epidemiologického hľadiska boli údaje pre objektivizáciu dát korigované do 100% (z percenta návratnosti – tab.1).

Porovnanie štandardizovanej prevalencie* 0 – 85 + ročných dispenzarizovaných pacientov k 1. 1. a 31. 12. 2003 v krajoch SR v sieti kardiologických ambulancií

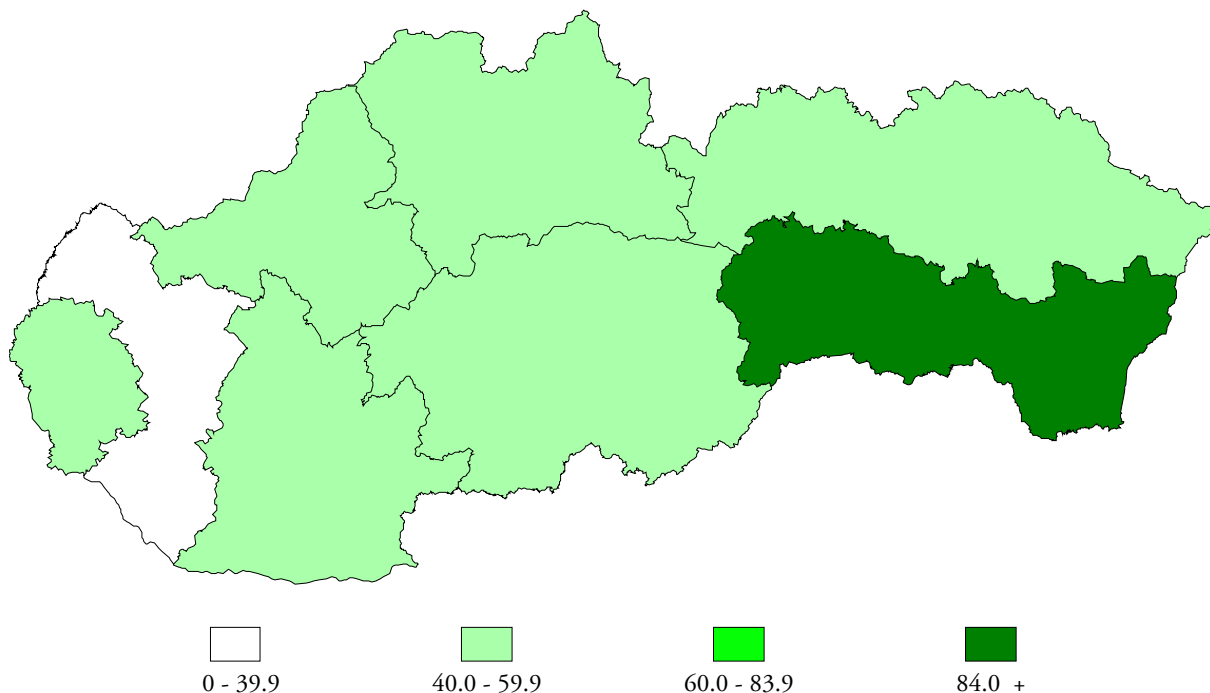


* Standardizované na populáciu SR 2003

Porovnanie podielu štandardizovanej prevalencie v krajoch u 0 – 85 + ročných dispenzarizovaných pacientov s celoslovenskou prevalenciou k 31. 12. 2003 v sieti kardiologických ambulancií

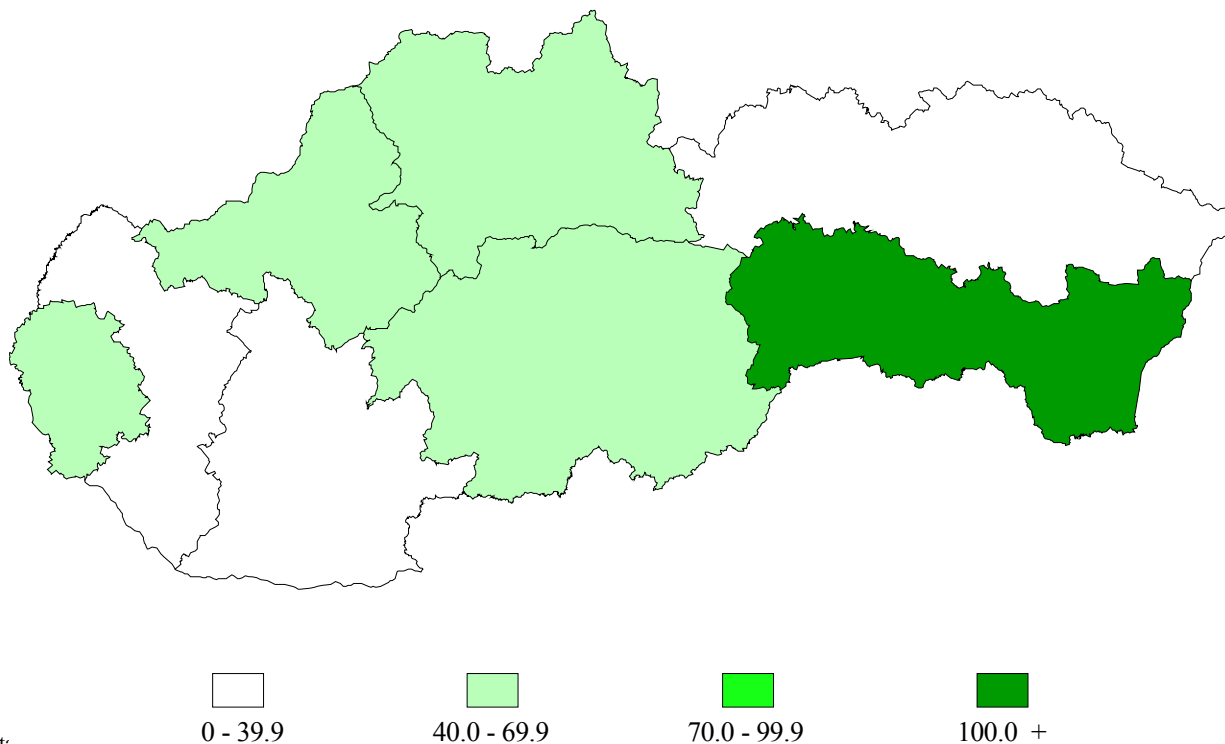


Štandardizovaná prevalencia* 0 – 85 + ročných dispenzarizovaných pacientov v sieti kardiologických ambulancií v krajoch SR k 31. 12. 2003 (počet na 1 000 obyvateľov)



* Štandardizované na populáciu SR 2003

Štandardizovaná prevalencia* 0 – 24-ročných dispenzarizovaných pacientov v sieti kardiologických ambulancií v krajoch SR k 31. 12. 2003 (počet na 1 000 obyvateľov)



* Št:

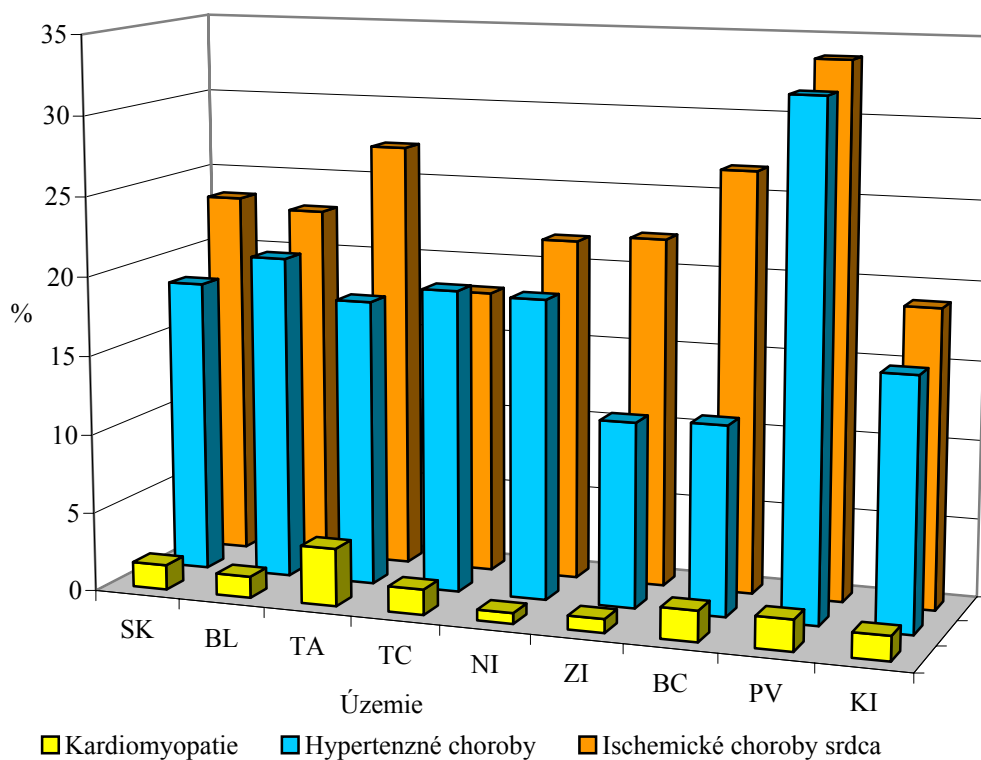
Podiel vybraných chorôb u dispenzarizovaných pacientov v sieti kardiologických ambulancií SR k 31. 12. 2003

Územie	Počet dispenzarizovaných spolu	z nich podiel vybraných chorôb ¹⁾				
		Hypertenzné choroby	Ischemické choroby srdca	Kardiomyopatie	Poruchy srdcového rytmu	Srdcové zlyhávanie
Slovenská republika	273 287	18.6	23.4	1.6	14.3	4.4
Bratislavský kraj	31 253	20.6	22.8	1.4	17.1	4.7
Trnavský kraj	16 785	18.1	27.2	3.7	25.0	4.7
Trenčiansky kraj	28 199	19.2	18.1	1.6	10.7	3.6
Nitriansky kraj	35 626	19.0	21.7	0.7	17.7	3.7
Žilinský kraj	34 260	11.7	22.2	0.9	12.3	6.8
Banskobystrický kraj	31 371	12.0	26.7	1.9	7.3	1.6
Prešovský kraj	30 786	32.1	33.7	2.0	17.8	8.4
Košický kraj	65 008	15.8	18.9	1.5	11.8	2.7

¹⁾ Z epidemiologického hľadiska boli údaje pre objektivizáciu dát korigované do 100% (z percenta návratnosti – tab.1).

Graf 8

Podiel vybraných chorôb* z počtu dispenzarizovaných pacientov v sieti kardiologických ambulancií v SR k 31. 12. 2003



* Z epidemiologického hľadiska boli údaje pre objektivizáciu dát korigované do 100% (z percenta návratnosti – tab.1).

Dĺžka časového obdobia od prvého revaskularizačného výkonu u dispenzarizovaných pacientov v SR (stav k 31. 12. 2003)

1/2

Ukazovateľ	Spolu	Časové obdobie od vykonania prvého revaskularizačného zákroku (v rokoch) ¹⁾				
		0 – 1	1 – 3	4 – 5	6 – 8	
Počet pacientov po revaskularizácii vrátane úmrtí	8 378	2 072	2 654	1 644	1 098	
v tom	PTCA so stentom a (alebo) bez stentu	3 895	1 104	1 345	748	419
	koronárny by-pass	4 483	968	1 309	896	679
Počet úmrtí ²⁾ z pacientov po revaskularizácii	242	27	50	37	48	
Podiel	2.9	1.3	1.9	2.3	4.4	

2/2

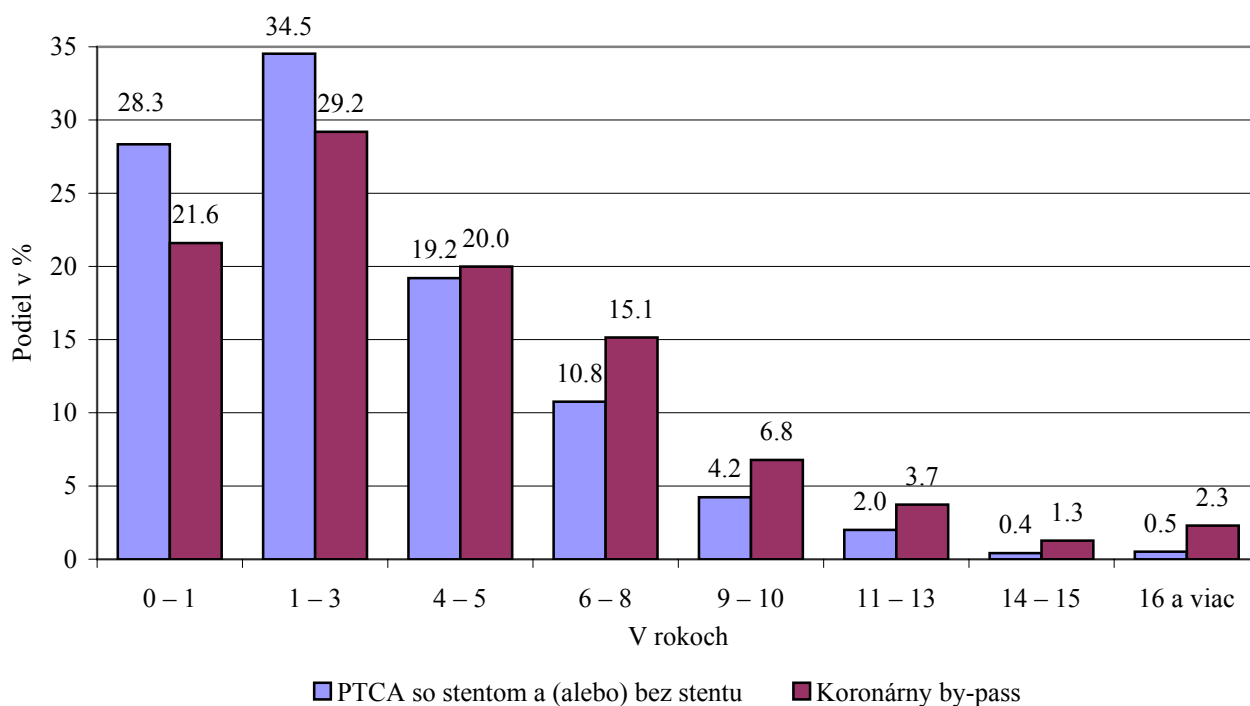
Ukazovateľ	Časové obdobie od vykonania prvého revaskularizačného zákroku (v rokoch)				
	9 – 10	11 – 13	14 – 15	16 a viac	
Počet pacientov po revaskularizácii vrátane úmrtí	469	245	73	123	
v tom	PTCA so stentom a (alebo) bez stentu	165	78	16	20
	koronárny by-pass	304	167	57	103
Počet úmrtí z pacientov po revaskularizácii	36	34	3	7	
Podiel	7.7	13.9	4.1	5.7	

¹⁾ Údaje prepočítané priamo z hlásení (podľa návratnosti – tab.1)

²⁾ Dostupnosť informácií o úmrtí pacientov za rok 2003

Graf 9

Podiel pacientov po revaskularizácii podľa dĺžky časového intervalu v SR k 31. 12. 2003



Počet a podiel pacientov po PTCA z celkového počtu hlásených prípadov podľa dĺžky časového obdobia od revaskularizácie

Územie	Pacienti po PTCA k 31. 12. 2003 ¹⁾	v tom									
		počet a podiel pacientov podľa dĺžky časového obdobia									
		0 – 1		1 – 5		6 – 10		11 – 15		16 a viac	
		počet	podiel v %	počet	podiel v %	počet	podiel v %	počet	podiel v %	počet	podiel v %
Bratislavský kraj	412	92	22.3	230	55.8	82	19.9	8	1.9	–	–
Trnavský kraj	310	67	21.6	174	56.1	56	18.1	13	4.2	–	–
Trenčiansky kraj	546	161	29.5	317	58.1	58	10.6	9	1.6	1	0.2
Nitriansky kraj	320	75	23.4	149	46.6	77	24.1	19	5.9	–	–
Žilinský kraj	699	254	36.3	325	46.5	105	15.0	15	2.1	–	–
Banskobystrický kraj	1 034	301	29.1	614	59.4	115	11.1	3	0.3	1	0.1
Prešovský kraj	327	98	30.0	144	44.0	57	17.4	20	6.1	8	2.4
Košický kraj	247	56	22.7	140	56.7	34	13.8	7	2.8	10	4.0

¹⁾ Údaje prepočítané priamo z hlásení (podľa návratnosti – tab.1)

Počet a podiel pacientov po by-passe podľa dĺžky časového obdobia od tejto revaskularizácie

Územie	Pacienti po koronárnom by-passe k 31. 12. 2003 ¹⁾	v tom									
		počet a podiel pacientov podľa dĺžky časového obdobia									
		0 – 1		1 – 5		6 – 10		11 – 15		16 a viac	
		počet	podiel v %	počet	podiel v %	počet	podiel v %	počet	podiel v %	počet	podiel v %
Bratislavský kraj	391	73	18.7	180	46.0	104	26.6	29	7.4	5	1.3
Trnavský kraj	433	60	13.9	232	53.6	112	25.9	24	5.5	5	1.2
Trenčiansky kraj	766	121	15.8	394	51.4	190	24.8	92	12.0	15	2.0
Nitriansky kraj	327	54	16.5	143	43.7	246	75.2	25	7.6	2	0.6
Žilinský kraj	819	194	23.7	447	54.6	146	17.8	27	3.3	5	0.6
Banskobystrický kraj	631	158	25.0	332	52.6	107	17.0	23	3.6	11	1.7
Prešovský kraj	587	155	26.4	266	45.3	127	21.6	26	4.4	13	2.2
Košický kraj	450	74	16.4	211	46.9	94	20.9	24	5.3	47	10.4

¹⁾ Údaje prepočítané priamo z hlásení (podľa návratnosti – tab.1)

Okresné prehľady

Počet a prevalencia dispenzarizovaných pacientov* v sieti okresných kardiologických ambulancií SR

1/2

Územie	Dispenzarizovaní k 1. 1. 2003		Novoprijatí od 1. 1. – 31. 12. 2003		Dispenzarizovaní k 31. 12. 2003		
	počet	na 1 000 obyvateľov neštand.	počet	na 1 000 obyvateľov neštand.	počet	na 1 000 obyvateľov	
						neštand.	štandard.
Bratislavský kraj	25 146	41.9	5 267	8.8	28 418	47.4	51.9
Bratislava I	8 223	188.3	1 338	30.7	8 577	196.4	155.9
Bratislava II	6 159	57.1	999	9.3	6 701	62.1	65.4
Bratislava III	827	13.4	700	11.4	1 462	23.7	21.6
Bratislava IV	4 395	47.2	1 003	10.8	5 167	55.5	58.7
Bratislava V	4 050	33.7	537	4.5	4 437	37.0	51.8
Malacky	.	.	610	9.4	602	9.2	9.3
Pezinok	1 492	27.2	80	1.5	1 472	26.8	28.3
Senec
Trnavský kraj	15 725	28.5	1 696	3.1	15 432	28.0	30.4
Dunajská Streda	6 305	55.7	361	3.2	5 480	48.4	48.9
Galanta	453	4.8	42	0.4	485	5.1	5.0
Hlohovec
Piešťany
Senica	180	3.0	12	0.2	191	3.1	3.2
Skalica	2 996	64.0	373	8.0	3 146	67.2	68.0
Trnava	5 791	45.7	908	7.2	6 130	48.3	49.6
Trenčiansky kraj	25 540	42.4	3 714	6.2	28 195	46.8	46.4
Bánovce nad Bebravou	806	20.9	127	3.3	786	20.4	20.4
Ilava	976	15.8	313	5.1	1 266	20.6	20.7
Myjava	2 419	83.9	227	7.9	2 383	82.6	93.7
Nové Mesto nad Váhom	4 542	71.8	572	9.0	4 924	77.9	76.4
Partizánske	1 216	25.5	143	3.0	1 320	27.7	26.0
Považská Bystrica	9 524	146.7	1 188	18.3	10 533	162.3	163.5
Prievidza	3 561	25.5	897	6.4	4 293	30.7	30.8
Púchov
Trenčín	2 496	22.2	247	2.2	2 690	23.9	22.1
Nitriansky kraj	26 049	36.7	4 775	6.7	29 926	42.1	48.7
Komárno	2 115	19.7	484	4.5	2 516	23.4	23.7
Levice	6 980	58.5	931	7.8	7 429	62.3	62.2
Nitra	12 875	78.7	1 559	9.5	14 137	86.4	84.2
Nové Zámky	3 836	25.8	1 288	8.7	4 987	33.6	34.1
Šaľa	98	1.8	31	0.6	126	2.3	2.4
Topoľčany	5 133	69.3	1 410	19.0	6 419	86.7	82.9
Zlaté Moravce	1 242	28.7	120	2.8	1 349	31.2	29.2
Žilinský kraj	27 045	39.0	6 327	9.1	32 061	46.2	49.5
Bytča
Čadca	8 532	91.8	1 526	16.4	9 758	105.0	105.7
Dolný Kubín	2 644	67.0	1 977	50.1	4 287	108.6	111.9
Kysucké Nové Mesto
Liptovský Mikuláš	1 684	22.8	310	4.2	1 938	26.3	24.8
Martin	5 506	56.3	904	9.2	6 127	62.6	64.2
Námestovo	259	4.6	419	7.4	678	11.9	17.3

Počet a prevalencia dispenzarizovaných pacientov* v sieti okresných kardiologických ambulancií SR

2/2

Územie	Dispenzarizovaní k 1. 1. 2003		Novoprijatí od 1. 1. – 31. 12. 2003		Dispenzarizovaní k 31. 12. 2003		
	počet	na 1 000 obyvateľov neštand.	počet	na 1 000 obyvateľov neštand.	počet	na 1 000 obyvateľov	
						neštand.	štandard.
Ružomberok	941	15.9	202	3.4	1 088	18.4	18.1
Turčianske Teplice
Tvrdošín	3 054	86.3	136	3.8	3 118	88.2	73.1
Žilina	4 425	28.3	852	5.4	5 067	32.4	32.4
Banskobystrický kraj	26 956	40.9	5 549	8.4	30 152	45.7	47.6
Banská Bystrica	6 384	57.2	1 580	14.2	7 740	69.3	68.5
Banská Štiavnica
Brezno
Detva	1 000	30.1	1 000	30.1	1 992	59.9	57.6
Krupina	885	39.0	284	12.5	938	41.4	40.9
Lučenec	4 060	55.4	372	5.1	3 864	52.7	54.6
Poltár
Revúca	790	19.3	224	5.5	951	23.3	23.9
Rimavská Sobota	2 486	30.0	617	7.4	2 720	32.8	32.7
Veľký Krtíš	528	11.4	56	1.2	534	11.5	11.8
Zvolen	4 931	72.9	774	11.4	5 255	77.7	82.6
Žarnovica	1 002	36.5	117	4.3	1 084	39.4	36.8
Žiar nad Hronom	4 890	102.2	525	11.0	5 074	106.1	108.8
Prešovský kraj	27 598	34.8	4 403	5.5	29 711	37.4	41.2
Bardejov	3 026	39.7	284	3.7	3 066	40.2	43.4
Humenné	2 960	45.7	1 170	18.1	3 934	60.8	63.9
Kežmarok
Levoča	1 189	37.1	132	4.1	1 223	38.1	42.8
Medzilaborce
Poprad	3 898	37.3	435	4.2	4 169	39.9	42.3
Prešov	9 676	59.4	1 534	9.4	9 886	60.7	62.2
Sabinov
Snina	1 831	46.5	232	5.9	1 997	50.7	50.8
Stará Ľubovňa
Stropkov	1 272	60.7	173	8.3	1 422	67.9	72.1
Svidník	1 709	51.1	289	8.6	1 951	58.3	58.1
Vranov nad Topľou	2 037	26.5	154	2.0	2 063	26.8	30.5
Košický kraj	64 003	83.3	9 035	11.8	69 176	90.0	85.0
Gelnica
Košice I	17 478	255.5	2 220	32.4	19 130	279.6	290.4
Košice II	8 179	102.6	1 539	19.3	8 080	101.4	107.7
Košice III
Košice IV	5 442	95.5	666	11.7	5 992	105.2	129.9
Košice-okolie
Michalovce	2 939	26.9	348	3.2	2 863	26.2	27.3
Rožňava	9 062	146.6	1 150	18.6	9 508	153.8	153.3
Sobrance	1 914	81.3	1 996	84.8	204	8.7	69.7
Spišská Nová Ves	1 478	15.6	1 904	20.2	545	5.8	28.2
Trebišov	17 512	168.3	2 364	22.7	19 703	189.3	178.0

* Z epidemiologického hľadiska boli údaje pre objektivizáciu dát korigované do 100% (z percenta návratnosti – tab. 1).

Poznámka: (.) Vo väčšine okresov označených týmto symbolom nebola evidovaná licencia pre činnosť kardiologickej ambulancie.

Štandardizovaná prevencia dispenzarizovaných pacientov* podľa vekových skupín v sieti okresných kardiologických ambulancií SR k 31. 12. 2003

1/2

Územie	Prevalencia (počet na 1 000 obyvateľov)				
	0 – 24 r.	25 – 44 r.	45 – 64 r.	65 – 74 r.	75 + r.
Bratislavský kraj	51.4	19.7	41.7	156.7	161.0
Bratislava I	32.1	134.8	174.8	624.0	421.9
Bratislava II	113.7	10.3	45.6	103.9	107.4
Bratislava III	8.5	17.7	39.3	43.3	21.4
Bratislava IV	62.8	18.9	42.8	149.1	232.5
Bratislava V	39.4	12.6	20.3	265.7	244.1
Malacky	0.1	1.2	15.5	47.3	41.1
Pezinok	82.3
Senec
Trnavský kraj	21.9	8.8	41.1	102.5	70.6
Dunajská Streda	2.0	21.9	86.8	211.6	134.7
Galanta	.	0.7	10.2	26.6	11.5
Hlohovec
Piešťany
Senica	9.2
Skalica	2.8	13.8	110.0	315.9	315.8
Trnava	81.8	9.5	37.7	98.9	59.1
Trenčiansky kraj	52.6	14.9	61.3	94.8	55.1
Bánovce nad Bebravou	2.1	4.8	46.6	80.4	32.4
Ilava	0.7	4.8	41.4	85.5	68.0
Myjava	272.1
Nové Mesto nad Váhom	95.2	18.1	98.9	154.7	80.5
Partizánske	2.8	10.8	55.5	86.8	52.0
Považská Bystrica	186.7	74.6	210.8	267.6	164.0
Prievidza	38.6	9.7	37.0	61.6	31.5
Púchov
Trenčín	1.4	5.0	50.2	85.4	47.9
Nitriansky kraj	36.9	14.7	61.2	163.4	121.4
Komárno	35.6	4.9	21.1	46.7	35.4
Levice	83.1	14.4	54.5	156.6	115.1
Nitra	24.1	36.0	112.4	378.5	258.9
Nové Zámky	58.8	3.0	29.6	58.1	39.1
Šaľa	7.1
Topoľčany	20.2	23.9	147.3	312.2	254.0
Zlaté Moravce	6.2	11.0	45.8	113.4	105.8
Žilinský kraj	63.1	7.6	31.7	220.9	59.0
Bytča
Čadca	137.3
Dolný Kubín	114.6	14.1	127.2	345.8	296.8
Kysucké Nové Mesto
Liptovský Mikuláš	1.9	9.3	40.9	100.7	99.1
Martín	142.7	6.1	27.2	72.5	35.3
Námestovo	0.2	2.1	29.4	83.3	80.6

Štandardizovaná prevencia dispenzarizovaných pacientov* podľa vekových skupín v sieti okresných kardiologických ambulancií SR k 31. 12. 2003

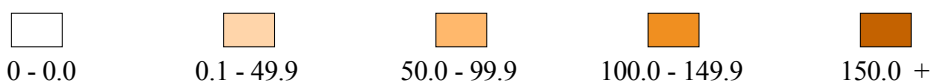
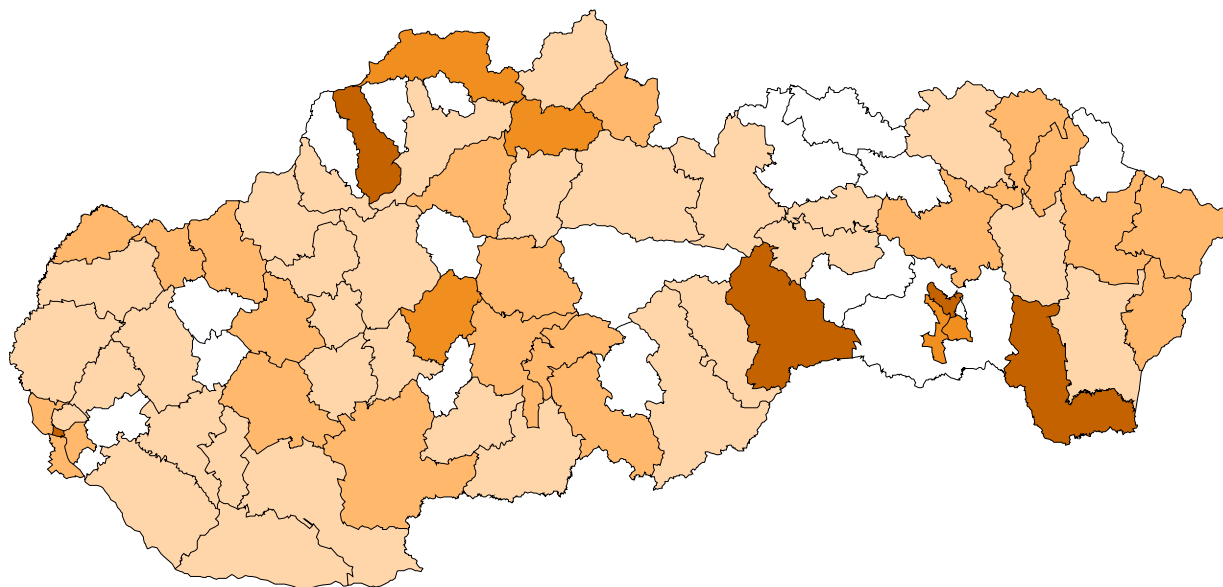
2/2

Územie	Prevalencia (počet na 1 000 obyvateľov)				
	0 – 24 r.	25 – 44 r.	45 – 64 r.	65 – 74 r.	75 + r.
Ružomberok	2.1	7.6	27.4	96.5	41.3
Turčianske Teplice
Tvrdošín	212.3
Žilina	33.7	13.9	35.3	88.4	44.9
Banskobystrický kraj	62.5	16.4	47.7	96.0	66.4
Banská Bystrica	5.6	47.7	105.8	273.9	170.4
Banská Štiavnica
Brezno
Detva	6.9	43.0	143.3	93.0	29.3
Krupina	3.7	10.7	77.9	179.3	114.7
Lučenec	158.4
Poltár
Revúca	2.4	12.6	38.6	103.5	61.4
Rimavská Sobota	34.6	11.8	34.6	67.5	90.5
Veľký Krtíš	34.2
Zvolen	199.3	9.8	23.7	60.1	25.0
Žarnovica	1.2	6.7	65.1	163.8	159.3
Žiar nad Hronom	253.6	9.2	41.0	97.9	45.8
Prešovský kraj	21.9	11.9	58.9	150.7	119.2
Bardejov	3.3	32.2	64.0	152.3	145.4
Humenné	5.3	23.8	117.0	268.1	179.2
Kežmarok
Levoča	2.0	17.8	65.9	201.6	151.0
Medzilaborce
Poprad	37.8	6.8	40.2	154.9	149.2
Prešov	54.9	12.3	76.1	191.6	173.6
Sabinov
Snina	19.8	17.1	78.2	191.1	149.0
Stará Ľubovňa
Stropkov	3.1	21.3	132.5	322.4	227.9
Svidník	75.9	14.7	73.8	95.7	68.3
Vranov nad Topľou	1.2	9.2	57.2	135.4	90.8
Košický kraj	100.1	20.6	90.0	233.7	142.0
Gelnica
Košice I	504.6	36.0	231.7	498.9	337.2
Košice II	15.8	67.7	187.1	393.7	212.9
Košice III
Košice IV	377.2
Košice-okolie
Michalovce	4.9	2.9	47.7	143.6	72.2
Rožňava	6.8	47.0	283.5	764.7	345.8
Sobrance	4.1	40.0	167.7	276.2	157.1
Spišská Nová Ves	0.6	6.9	32.8	103.3	150.2
Trebišov	437.6	8.0	31.5	155.9	141.5

* Z epidemiologického hľadiska boli údaje pre objektivizáciu dát korigované do 100% (z percenta návratnosti – tab. 1).

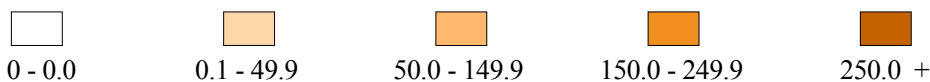
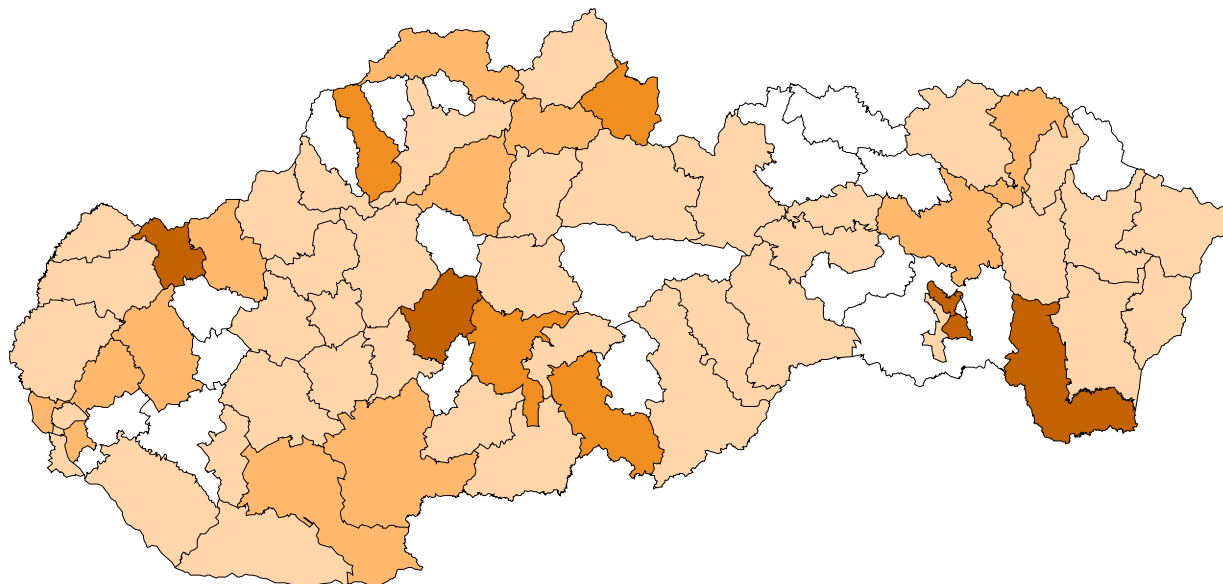
Poznámka: (.) Vo väčšine okresov označených týmto symbolom nebola evidovaná licencia pre činnosť kardiologickej ambulancie.

Štandardizovaná prevalencia* 0 – 85-ročných dispenzarizovaných pacientov v sieti kardiologických ambulancií v okresoch SR k 31. 12. 2003



* Štandardizované na populáciu SR 2003

Štandardizovaná prevalencia* 0 – 24-ročných dispenzarizovaných pacientov v sieti kardiologických ambulancií v okresoch SR k 31. 12. 2003

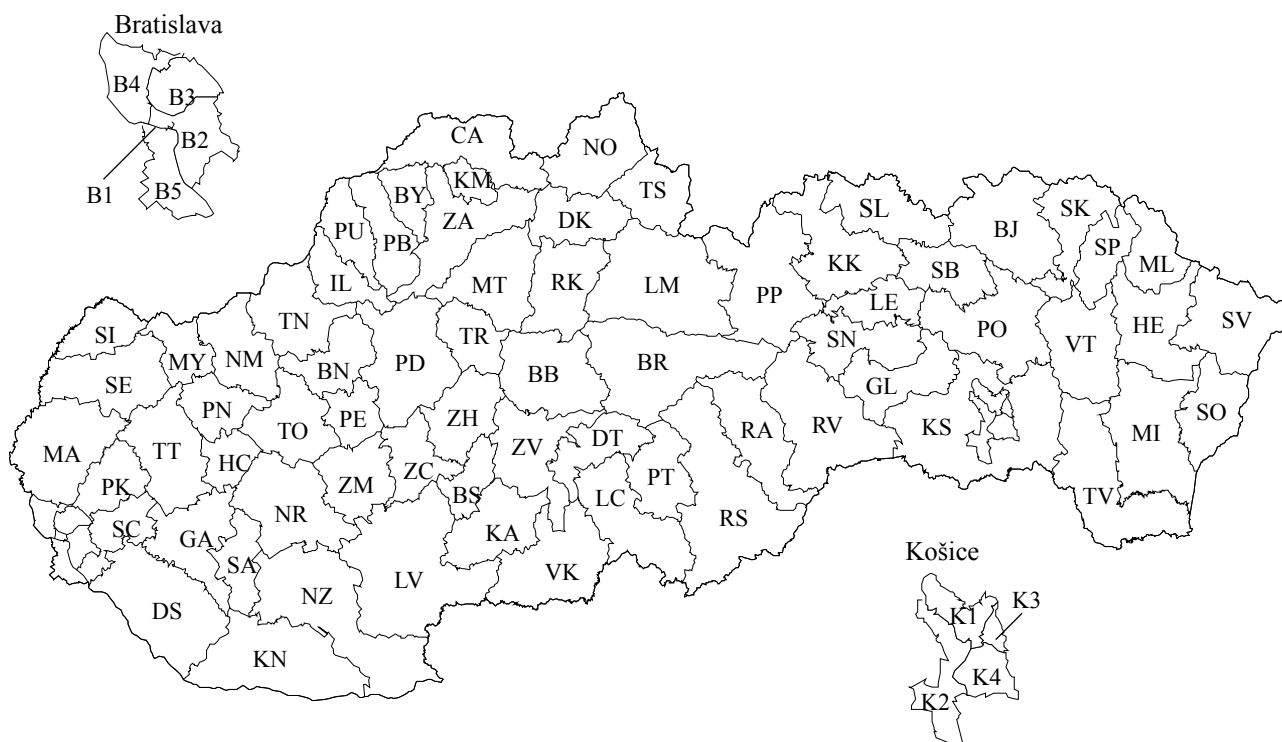


* Štandardizované na populáciu SR 2003

Poznámka: Okresy □

o □

Slovenská republika – okresy



Bratislava I.....	B1	Šaľa.....	SA	Humenné.....	HE
Bratislava II.....	B2	Topoľčany.....	TO	Kežmarok.....	KK
Bratislava III.....	B3	Zlaté Moravce.....	ZM	Levoča.....	LE
Bratislava IV.....	B4	Bytča.....	BY	Medzilaborce.....	ML
Bratislava V.....	B5	Čadca.....	CA	Poprad.....	PP
Malacky.....	MA	Dolný Kubín.....	DK	Prešov.....	PO
Pezinok.....	PK	Kysucké Nové Mesto.....	KM	Sabinov.....	SB
Senec.....	SC	Liptovský Mikuláš.....	LM	Snina.....	SV
Dunajská Streda.....	DS	Martin.....	MT	Stará Ľubovňa.....	SL
Galanta.....	GA	Námestovo.....	NO	Stropkov.....	SP
Hlohovec.....	HC	Ružomberok.....	RK	Svidník.....	SK
Piešťany.....	PN	Turčianske Teplice.....	TR	Vranov nad Topľou.....	VT
Senica.....	SE	Tvrdošín.....	TS	Gelnica.....	GL
Skalica.....	SI	Žilina.....	ZA	Košice I.....	K1
Trnava.....	TT	Banská Bystrica.....	BB	Košice II.....	K2
Bánovce nad Bebravou.....	BN	Banská Štiavnica.....	BS	Košice III.....	K3
Ilava.....	IL	Brezno.....	BR	Košice IV.....	K4
Myjava.....	MY	Detva.....	DT	Košice-okolie.....	KS
Nové Mesto nad Váhom.....	NM	Krupina.....	KA	Michalovce.....	MI
Partizánske.....	PE	Lučenec.....	LC	Rožňava.....	RV
Považská Bystrica.....	PB	Poltár.....	PT	Sobrance.....	SO
Prievidza.....	PD	Revúca.....	RA	Spišská Nová Ves.....	SN
Púchov.....	PU	Rimavská Sobota.....	RS	Trebišov.....	TV
Trenčín.....	TN	Veľký Krtíš.....	VK		
Komárno.....	KN	Zvolen.....	ZV		
Levice.....	LV	Žarnovica.....	ZC		
Nitra.....	NR	Žiar nad Hronom.....	ZH		
Nové Zámky.....	NZ	Bardejov.....	BJ		

Slovenská republika – kraje



Bratislavský kraj BL
Trnavský kraj TA
Trenčiansky kraj TC
Nitriansky kraj NI

Žilinský kraj ZI
Banskobystrický kraj BC
Prešovský kraj PV
Košícký kraj KI