

Činnosť diabetologických ambulancií v SR 2004

Činnost diabetologických ambulancí v SR 2004

© Ústav zdravotníckych informácií a štatistiky. Bratislava 2005

820 09 Bratislava
Drieňová 34

Tel.: 02/48 26 81 19
Fax: 02/43 41 20 95
E-mail: info@uzis.sk
Internet: www.uzis.sk

Obsah

	Úvod
Tabuľka 1	Vývoj počtu chorých liečených na diabetes mellitus
Graf	Vývoj počtu chorých liečených na diabetes mellitus
Tabuľka 2	Vývoj štruktúry liečby chorých na diabetes mellitus
Tabuľka 3	Vývoj štruktúry liečby chorých na diabetes mellitus v percentách
Graf	Vývoj štruktúry liečby chorých na diabetes mellitus v percentách
Tabuľka 4	Vývoj počtu ambulancií a pracovných úväzkov lekárov a sestier
Tabuľka 5	Vývoj zmien v počte dispenzarizovaných osôb chorých na diabetes mellitus
Tabuľka 6	Prehľad činnosti diabetologických ambulancií
Tabuľka 7	Personálne zabezpečenie diabetologických ambulancií
Tabuľka 8	Počet chorých na diabetes mellitus a počet vyšetrení lekármi
Mapa	Počet chorých na diabetes mellitus na 1 lekárske miesto
Tabuľka 9	Počet chorých na diabetes mellitus podľa pohlavia na 100 000 obyvateľov
Tabuľka 10	Počet chorých na diabetes mellitus podľa typu diabetes mellitus
Tabuľka 11	Štruktúra liečby chorých na diabetes mellitus
Tabuľka 12	Vekové zloženie chorých na diabetes mellitus
Graf	Vekové zloženie chorých na diabetes mellitus v Slovenskej republike
Tabuľka 13	Vekové zloženie diabetikov s diagnostikovaným diabetes mellitus v posledných 12 mesiacoch
Tabuľka 14	Komplikácie diabetes mellitus a sprievodné choroby
Mapa	Slovenská republika – kraje

Úvod

Ústav zdravotníckych informácií a štatistiky od roku 2000 zabezpečuje okrem zberu a spracovania údajov za rezort Ministerstva zdravotníctva SR aj zber a spracovanie údajov za rezorty Ministerstva vnútra SR, Ministerstva dopravy, pôšt a telekomunikácií SR, Ministerstva spravodlivosti SR a Ministerstva obrany SR.

Podkladom na spracovanie štatistických údajov, ktoré sú uvedené v publikácii, bol *Ročný výkaz o činnosti diabetologických ambulancií A* (MZ SR) 2-01.

Publikácia obsahuje spracované štatistické údaje o počte chorých na diabetes mellitus, prehľad činnosti a personálneho zabezpečenia ambulancií, porovnanie štatistických údajov podľa krajov za rok 2004 a vývojové rady vybraných údajov v rokoch 1980 až 2004.

Vysvetlenie symbolov

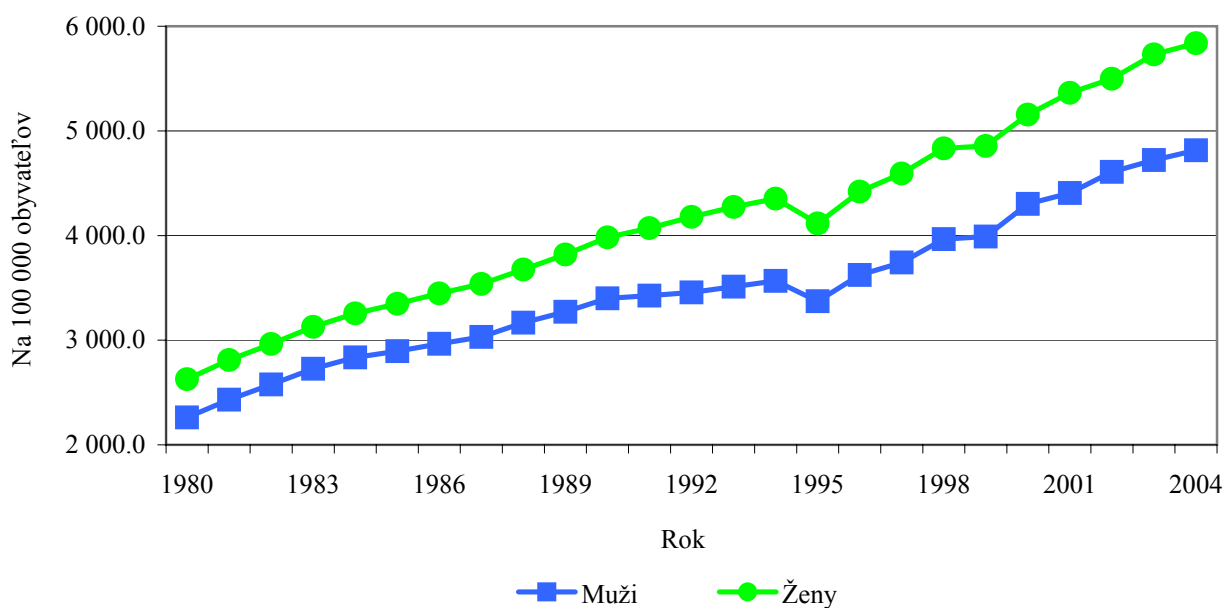
Ležatá čiarka	(–)	v tabuľke na mieste čísla znamená, že sa jav nevyskytoval
Nula	(0.0, 0.00)	znamená viac ako nulu, ale menej ako najmenšiu jednotku vyjadriteľnú v tabuľke
Bodka	(.)	na mieste čísla znamená, že údaj nie je k dispozícii alebo je nespoľahlivý
Ležatý krížik	(x)	znamená, že zápis nie je možný z logických dôvodov

Vývoj počtu chorých liečených na diabetes mellitus

Rok	Počet			Na 100 000 obyvateľov		
	spolu	muži	ženy	spolu	muži	ženy
1980	122 197	55 584	66 613	2 447.3	2 261.9	2 627.1
1981	132 058	60 173	71 885	2 624.1	2 430.7	2 811.3
1982	140 736	64 202	76 534	2 773.7	2 576.6	2 964.0
1983	149 719	68 372	81 347	2 930.6	2 726.0	3 127.9
1984	156 828	74 538	82 290	3 049.2	2 834.6	3 256.1
1985	161 820	73 502	88 318	3 125.5	2 894.2	3 348.2
1986	166 716	75 484	91 232	3 210.7	2 965.6	3 446.3
1987	171 810	77 569	94 241	3 289.6	3 031.2	3 537.9
1988	180 357	81 609	98 748	3 426.5	3 167.3	3 675.1
1989	187 332	84 467	102 865	3 551.0	3 271.6	3 818.7
1990	195 865	88 078	107 787	3 697.3	3 399.9	3 981.9
1991	198 448	88 297	110 151	3 756.1	3 425.1	4 071.5
1992	202 734	89 449	113 285	3 825.2	3 455.9	4 177.6
1993	207 039	90 873	116 166	3 901.6	3 511.9	4 272.5
1994	212 253	92 886	119 367	3 969.3	3 565.8	4 352.7
1995	201 315	88 083	113 232	3 753.3	3 372.0	4 115.4
1996	216 418	94 698	121 720	4 031.8	3 623.1	4 419.6
1997	224 938	98 060	126 878	4 178.5	3 742.2	4 592.3
1998	237 887	104 034	133 853	4 410.7	3 965.2	4 832.8
1999	239 413	104 741	134 672	4 434.7	3 989.9	4 855.6
2000	256 138	112 984	143 154	4 741.1	4 302.4	5 155.9
2001	263 555	115 133	148 422	4 899.0	4 406.7	5 363.8
2002	272 496	120 347	152 149	5 066.0	4 607.6	5 498.6
2003	281 902	123 281	158 621	5 241.0	4 721.9	5 730.5
2004	287 304	125 716	161 588	5 341.4	4 815.2	5 837.7

Údaje za rok 1995 neboli vyčerpávajúce z dôvodu odštátnenia diabetologických ambulancií.

Vývoj počtu chorých liečených na diabetes mellitus



Vývoj štruktúry liečby chorých na diabetes mellitus

Rok	Spolu	Diéta	PAD ¹⁾	Inzulín	Kombinovaná liečba inzulín + PAD
1980	122 197	66 065	41 607	13 823	702
1981	132 058	72 555	43 298	15 323	882
1982	140 736	77 728	47 125	15 357	526
1983	149 719	81 296	51 373	16 549	501
1984	156 828	83 216	55 067	18 049	496
1985	161 820	83 203	58 374	19 730	513
1986	166 716	82 760	62 303	21 026	627
1987	171 810	81 417	67 460	22 080	853
1988	180 357	82 532	73 388	23 019	1 418
1989	187 332	84 420	76 777	24 469	1 666
1990	195 865	86 907	81 048	25 947	1 963
1991	198 448	87 102	80 719	27 854	2 773
1992	202 734	82 201	89 209	28 125	3 199
1993	207 039	82 685	90 490	30 484	3 380
1994	212 253	85 218	91 970	31 017	4 048
1995	201 315	79 432	87 230	30 386	4 267
1996	216 418	83 781	94 388	32 533	5 716
1997	224 938	83 829	99 414	35 383	6 312
1998	237 887	85 062	105 526	39 421	7 878
1999	239 413	83 509	107 617	39 990	8 297
2000	256 138	87 265	117 152	42 167	9 554
2001	263 555	84 664	121 526	46 124	11 241
2002	272 496	88 620	124 342	47 174	12 360
2003	281 902	88 865	128 102	50 525	14 410
2004	287 304	88 474	136 692	62 138	.

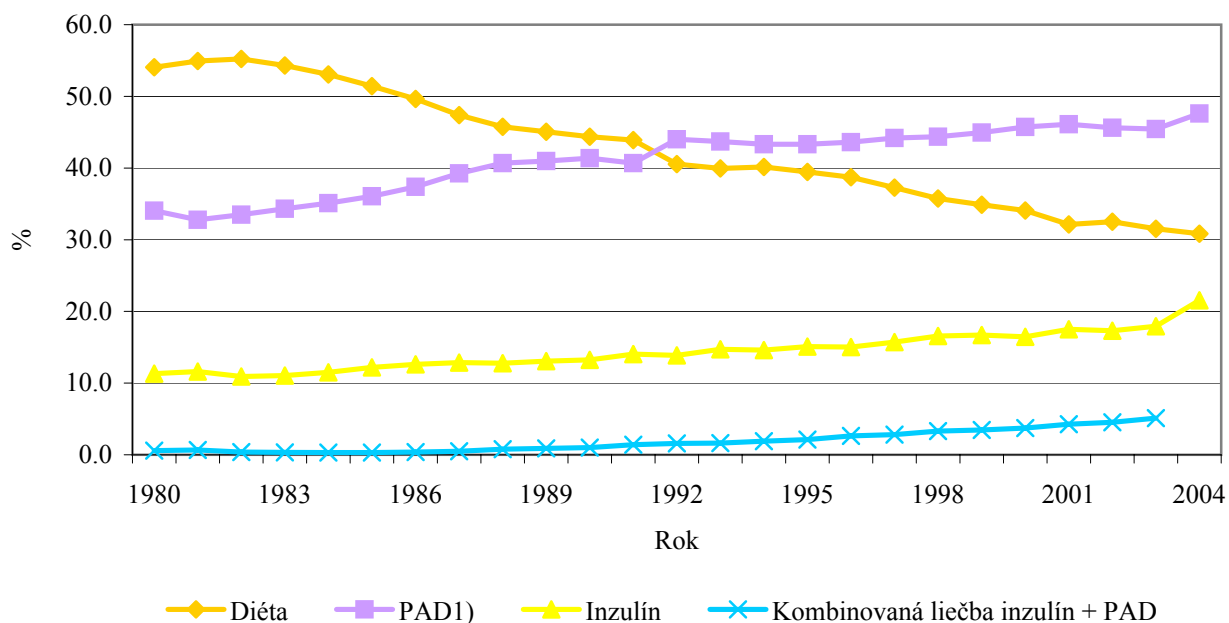
¹⁾ Do roku 2004 ukazovateľ „Orálne antidiabetiká“

Vývoj štruktúry liečby chorých na diabetes mellitus v percentách

Rok	Diéta	PAD ¹⁾	Inzulín	Kombinovaná liečba inzulín + PAD
1980	54.1	34.1	11.3	0.6
1981	54.9	32.8	11.6	0.7
1982	55.2	33.5	10.9	0.4
1983	54.3	34.3	11.1	0.3
1984	53.1	35.1	11.5	0.3
1985	51.4	36.1	12.2	0.3
1986	49.6	37.4	12.6	0.4
1987	47.4	39.3	12.9	0.5
1988	45.8	40.7	12.8	0.8
1989	45.1	41.0	13.1	0.9
1990	44.4	41.4	13.2	1.0
1991	43.9	40.7	14.0	1.4
1992	40.5	44.0	13.9	1.6
1993	39.9	43.7	14.7	1.6
1994	40.2	43.3	14.6	1.9
1995	39.5	43.3	15.1	2.1
1996	38.7	43.6	15.0	2.6
1997	37.3	44.2	15.7	2.8
1998	35.8	44.4	16.6	3.3
1999	34.9	45.0	16.7	3.5
2000	34.1	45.7	16.5	3.7
2001	32.1	46.1	17.5	4.3
2002	32.5	45.6	17.3	4.5
2003	31.5	45.4	17.9	5.1
2004	30.8	47.6	21.6	.

¹⁾ Do roku 2004 ukazovateľ „Orálne antidiabetiká“

Vývoj štruktúry liečby chorých na diabetes mellitus v percentách



¹⁾ Do roku 2004 ukazovateľ „Orálne antidiabetiká“

Vývoj počtu ambulancií a pracovných úväzkov lekárov a sestier

Rok	Ambulancie	Priemerný evidenčný počet pracovných miest		
		lekárov	sestier spolu	z toho diétnych
1980	103	47.17	65.56	16.28
1981	104	49.48	62.16	13.41
1982	102	52.95	67.58	13.30
1983	104	55.17	70.20	13.46
1984	116	55.58	73.34	10.85
1985	121	61.27	80.34	11.05
1986	122	70.76	88.08	12.96
1987	129	74.36	91.87	11.71
1988	132	75.51	102.70	14.73
1989	137	78.65	118.54	18.49
1990	141	86.80	126.09	23.90
1991	146	90.08	142.16	28.35
1992	140	94.92	146.24	28.60
1993	148	99.65	153.12	28.22
1994	151	106.17	159.95	27.67
1995	143	104.21	148.69	22.37
1996	148	103.01	148.60	19.73
1997	159	105.91	148.21	13.37
1998	157	103.82	146.31	14.55
1999	155	106.48	164.92	23.71
2000	154	111.35	156.90	19.35
2001	168	116.06	144.10	13.72
2002	160	115.02	145.07	13.55
2003 ¹⁾	173	125.14	154.50	12.25
2004 ¹⁾	183	133.84	161.67	.

¹⁾ Údaje o pracovných miestach od roku 2003 predstavujú evidenčný počet pracovných miest – stav k 31. 12.

Poznámka: Od 2004 nesledované „diétna sestra“ – je asistent výživy

Vývoj zmien v počte dispenzarizovaných osôb chorých na diabetes mellitus

Rok	Chorí na diabetes mellitus						
	na začiatku sledovaného obdobia	prijatí			vyradení		na konci sledovaného obdobia
		spolu	v tom		spolu	z toho pre úmrtie	
			diagnostikovaní v posledných 12 mesiacoch	iní			
1980	111 420	17 951	15 349	2 602	7 174	3 667	122 197
1981	122 197	16 866	15 899	967	7 005	3 477	132 058
1982	132 058	14 526	13 615	911	5 848	4 248	140 736
1983	140 736	15 359	14 321	1 038	6 376	4 630	149 719
1984	149 719	14 852	13 885	967	7 743	5 083	156 828
1985	156 828	14 541	13 127	1 414	9 549	5 254	161 820
1986	161 820	14 783	13 742	1 041	9 887	5 934	166 716
1987	166 716	18 850	14 566	4 284	13 756	6 657	171 810
1988	171 810	20 535	16 812	3 723	11 988	6 380	180 357
1989	180 357	19 898	16 996	2 902	12 923	6 703	187 332
1990	187 332	18 660	16 667	1 993	10 127	6 371	195 865
1991	195 865	22 590	14 751	7 839	20 007	6 763	198 448
1992	198 448	18 945	15 745	3 200	14 659	6 521	202 734
1993	202 734	17 990	15 022	2 968	13 685	7 398	207 039
1994	207 039	18 296	15 735	2 561	13 036	6 963	212 299
1995	210 865	17 636	15 102	2 534	27 186	6 788	201 315
1996	211 975	20 201	17 687	2 514	15 758	6 949	216 418
1997	216 914	27 523	20 314	7 209	19 499	7 925	224 938
1998	228 234	25 345	21 438	3 907	15 692	7 759	237 887
1999	228 519	22 755	20 928	1 827	11 861	7 273	239 413
2000	244 649	23 809	22 284	1 525	12 320	7 252	256 138
2001	255 277	24 081	22 120	1 961	15 803	8 749	263 555
2002	261 165	25 551	22 804	2 747	14 220	7 922	272 496
2003	275 245	23 538	20 568	2 970	16 881	7 948	281 902
2004	278 306	27 047	20 908	6 139	18 049	7 587	287 304

Prehľad činnosti diabetologických ambulancií

Ukazovatele		Počet v roku						
		1998	1999	2000	2001	2002	2003 ¹⁾	2004 ¹⁾
Ambulancie		157	155	154	168	160	173	183
Evidenčný počet zamestnancov prepočítaný (úväzky)	lekári	103.82	106.48	111.35	116.06	115.02	125.14	133.84
	sestry	147.31	164.92	156.90	144.10	145.07	154.50	161.67
Výšetrenia lekármi		920 234	917 413	962 543	1 033 136	1 037 457	1 098 353	1 133 583
Chorí liečení len diétou		85 062	83 509	87 265	84 664	88 620	88 865	88 474
Chorí liečení PAD ²⁾		105 526	107 617	117 152	121 526	124 342	128 102	136 692
v tom	derivátmi sulfonylurey	58 017	57 051	59 245	58 686	57 233	52 930	.
	bigvanidmi	13 391	14 466	18 081	21 458	24 190	28 044	.
	akarbózou	2 073	1 145	936	828	246	172	.
	kombinovanou orálnou liečbou	32 045	34 955	38 890	40 554	42 673	46 956	.
Chorí liečení inzulínom		39 421	39 990	42 167	46 124	47 174	50 525	62 138
v tom ³⁾	konvenčne	28 629	27 488	27 963	29 693	29 170	29 078	.
	intenzifikovane	10 780	12 477	14 094	16 330	17 875	21 194	24 914
	inzulínovou pumpou	12	25	110	101	129	253	.
Chorí liečení kombinovanou liečbou		7 878	8 297	9 554	11 241	12 360	14 410	.
Dispenzarizovaní	na začiatku roku	228 234	228 519	244 649	255 277	261 165	275 245	278 306
	prijatí v roku	25 345	22 755	23 809	24 081	25 551	23 538	27 047
	vyrazení v roku	15 692	11 861	12 320	15 803	14 220	16 881	18 049
	z toho pre úmrtie	7 759	7 273	7 252	8 749	7 922	7 948	7 687
	na konci roku	237 887	239 413	256 138	263 555	272 496	281 902	287 304
Tehotné diabetičky	typu I	77	81	77	82	56	63	58
	typu II	52	57	74	63	74	26	48
Deti diabetických matiek	perinatálne zomreté	6	6	5	3	6	9	.
	s vrodenou chybou	5	7	5	6	-	9	.

¹⁾ Údaje o pracovných miestach od roku 2003 predstavujú evidenčný počet pracovných miest – stav k 31. 12.

²⁾ Do roku 2004 ukazovateľ „Orálne antibiotiká“

³⁾ Od roku 2004 z toho

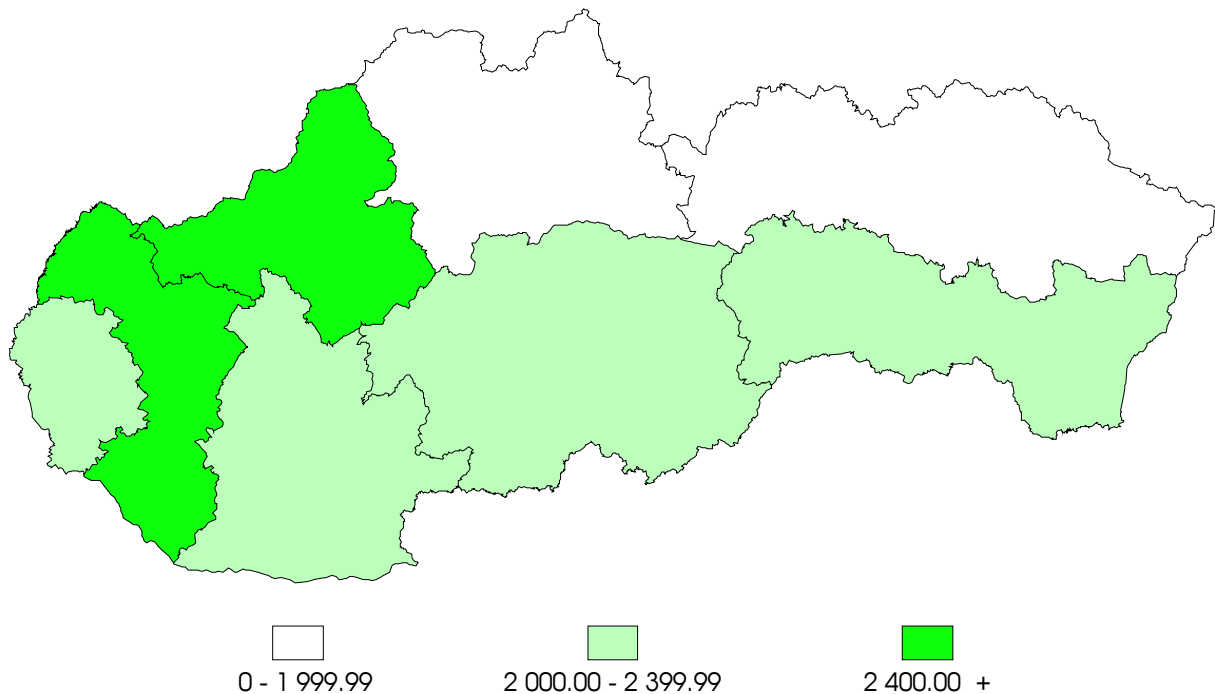
Personálne zabezpečenie diabetologických ambulancií

Územie	Počet	Evidenčný počet pracovných miest		Počet obyvateľov na 1 lekárske miesto	Počet sestier na 1 lekárske miesto
		lekárskych	sesterských		
Slovenská republika	183	133.84	161.67	40 188.44	1.21
Bratislavský kraj	25	19.17	25.34	31 289.25	1.32
Trnavský kraj	14	12.50	14.40	44 106.80	1.15
Trenčiansky kraj	20	15.51	17.73	38 854.80	1.14
Nitriansky kraj	27	19.60	23.65	36 232.40	1.21
Žilinský kraj	23	17.00	18.17	40 777.88	1.07
Banskobystrický kraj	24	15.48	20.48	42 595.48	1.32
Prešovský kraj	23	16.48	21.50	48 173.42	1.30
Košický kraj	27	18.10	20.40	42 451.82	1.13

Počet chorých na diabetes mellitus a počet vyšetrení lekármi

Územie	Chorí na diabetes mellitus				Vyšetrenia lekármi	
	počet na začiatku roka	na konci roka			počet	na 1 lekárske miesto
		počet	na 100 000 obyvateľov	na 1 lekárske miesto		
Slovenská republika	278 306	287 304	5 341.39	2 146.62	1 133 583	8 469.69
Bratislavský kraj	37 682	39 397	6 568.19	2 055.14	159 340	8 311.95
Trnavský kraj	31 166	31 852	5 777.25	2 548.16	102 184	8 174.72
Trenčiansky kraj	36 569	37 694	6 254.83	2 430.30	150 318	9 691.68
Nitriansky kraj	42 862	44 125	6 213.43	2 251.28	174 862	8 921.53
Žilinský kraj	29 040	30 368	4 380.69	1 786.35	111 493	6 558.41
Banskobystrický kraj	33 382	34 087	5 169.57	2 202.00	134 544	8 691.47
Prešovský kraj	29 773	30 798	3 879.34	1 868.81	155 445	9 432.34
Košický kraj	37 832	38 983	5 073.41	2 153.76	145 397	8 032.98

Počet chorých na diabetes mellitus na 1 lekárske miesto



Počet chorých na diabetes mellitus podľa pohlavia na 100 000 obyvateľov

Územie	Chorí na diabetes mellitus					
	spolu		muži		ženy	
	počet	na 100 000 obyvateľov	počet	na 100 000 obyvateľov	počet	na 100 000 obyvateľov
Slovenská republika	287 304	5 341.39	125 716	4 815.18	161 588	5 837.73
Bratislavský kraj	39 397	6 568.19	18 774	6 616.34	20 623	6 524.97
Trnavský kraj	31 852	5 777.25	13 237	4 930.92	18 615	6 580.39
Trenčiansky kraj	37 694	6 254.83	16 254	5 519.54	21 440	6 957.49
Nitriansky kraj	44 125	6 213.43	18 536	5 402.38	25 589	6 971.59
Žilinský kraj	30 368	4 380.69	12 955	3 808.70	17 413	4 931.72
Banskobystrický kraj	34 087	5 169.57	14 837	4 665.39	19 250	5 639.29
Prešovský kraj	30 798	3 879.34	13 545	3 471.07	17 253	4 274.00
Košický kraj	38 983	5 073.41	17 578	4 717.06	21 405	5 408.98

Tabuľka 10

Počet chorých na diabetes mellitus podľa typu diabetes mellitus

Územie	Chorí na diabetes mellitus				
	spolu	v tom			
		typ I	typ II	gestačný (GDM)	iné typy DM
Slovenská republika	287 304	20 707	260 293	1 888	4 416
Bratislavský kraj	39 397	3 343	35 375	268	411
Trnavský kraj	31 852	2 236	29 001	277	338
Trenčiansky kraj	37 694	1 557	35 102	422	613
Nitriansky kraj	44 125	3 408	40 142	168	407
Žilinský kraj	30 368	1 579	28 359	104	326
Banskobystrický kraj	34 087	2 339	30 960	123	665
Prešovský kraj	30 798	3 196	26 778	145	679
Košický kraj	38 983	3 049	34 576	381	977

Tabuľka 11

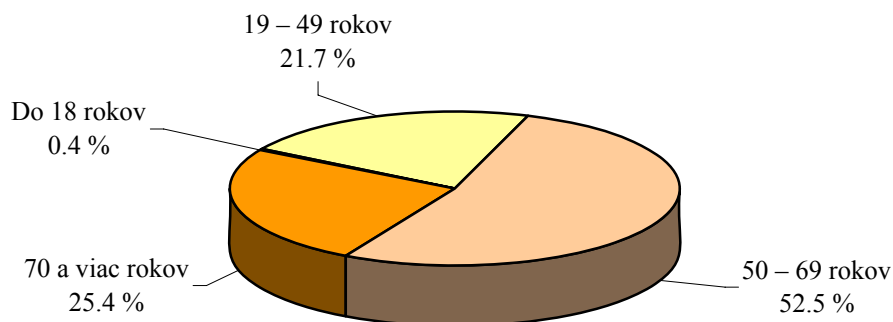
Štruktúra liečby chorých na diabetes mellitus

Územie	Chorí na diabetes mellitus							
	spolu	v tom liečení						
		len diétou		PAD ¹⁾		inzulínom		z toho intenzifikovane
		počet	%	počet	%	počet	%	
Slovenská republika	287 304	88 474	30.8	136 692	47.6	62 138	21.6	24 914
Bratislavský kraj	39 397	13 773	35.0	18 198	46.2	7 426	18.9	2 757
Trnavský kraj	31 852	11 447	35.9	14 043	44.1	6 362	20.0	1 961
Trenčiansky kraj	37 694	12 933	34.3	15 366	40.8	9 395	24.9	4 118
Nitriansky kraj	44 125	12 713	28.8	22 081	50.0	9 331	21.1	5 365
Žilinský kraj	30 368	8 372	27.6	14 584	48.0	7 412	24.4	2 478
Banskobystrický kraj	34 087	9 305	27.3	17 453	51.2	7 329	21.5	3 208
Prešovský kraj	30 798	8 541	27.7	14 838	48.2	7 419	24.1	2 282
Košický kraj	38 983	11 390	29.2	20 129	51.6	7 464	19.1	2 745

¹⁾ Do roku 2004 ukazovateľ „Orálne antidiabetiká“

Vekové zloženie chorých na diabetes mellitus

Územie	Spolu	Veková skupina v rokoch			
		do 18	19 – 49	50 – 69	70 a viac
Slovenská republika	287 304	1 168	62 037	150 913	73 186
Bratislavský kraj	39 397	517	9 422	19 786	9 672
Trnavský kraj	31 852	2	6 603	16 532	8 715
Trenčiansky kraj	37 694	83	6 017	18 287	13 307
Nitriansky kraj	44 125	52	10 025	23 465	10 583
Žilinský kraj	30 368	102	5 950	17 182	7 134
Banskobystrický kraj	34 087	152	7 119	18 193	8 623
Prešovský kraj	30 798	90	5 533	16 949	8 226
Košický kraj	38 983	170	11 368	20 519	6 926

Vekové zloženie chorých na diabetes mellitus v Slovenskej republike

Tabuľka 13

Vekové zloženie diabetikov s diagnostikovaným diabetes mellitus v posledných 12 mesiacoch

Územie	Spolu	Veková skupina v rokoch			
		do 18	19 – 49	50 – 69	70 a viac
Slovenská republika	20 908	174	5 590	11 067	4 077
Bratislavský kraj	3 082	62	1 056	1 498	466
Trnavský kraj	2 258	–	565	1 257	436
Trenčiansky kraj	2 375	15	531	1 317	512
Nitriansky kraj	3 363	8	803	1 793	759
Žilinský kraj	2 159	13	457	1 137	552
Banskobystrický kraj	2 828	23	826	1 484	495
Prešovský kraj	2 456	21	687	1 310	438
Košický kraj	2 387	32	665	1 271	419

Komplikácie diabetes mellitus a sprievodné choroby

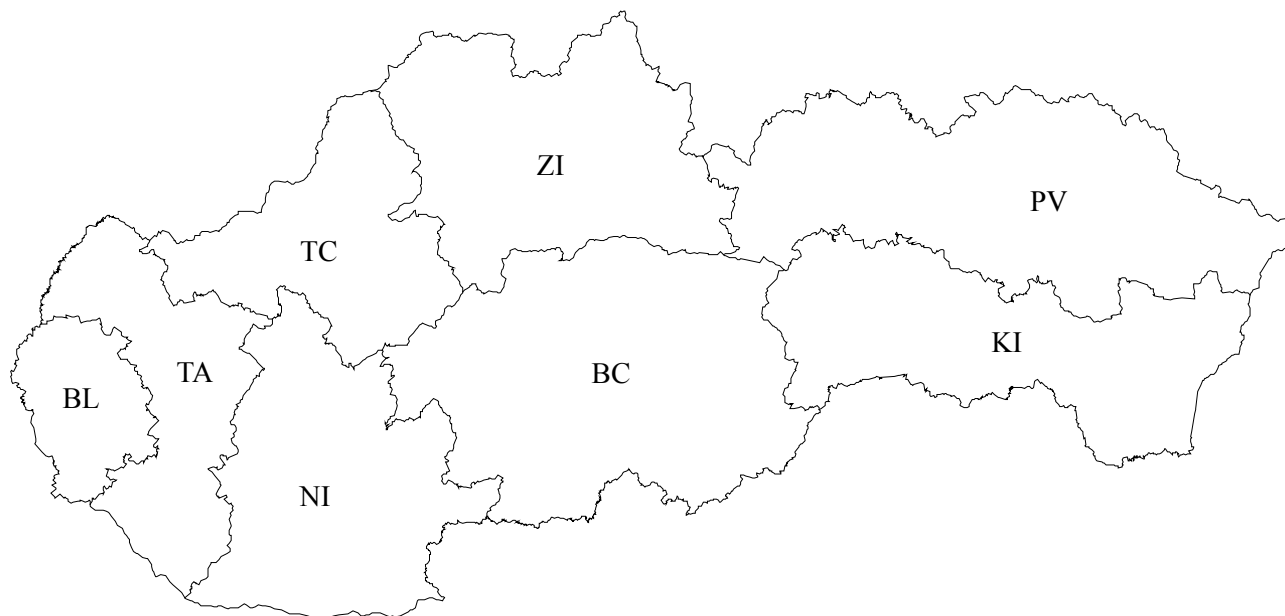
1/2

Územie	Chorí na diabetes mellitus				
	s obličkovými komplikáciami			s očnými komplikáciami	
	spolu	z toho		spolu	z toho slepí
		dialyzovaní	transplantovaní		
Slovenská republika	23 751	895	78	52 107	951
Bratislavský kraj	2 403	117	10	6 889	107
Trnavský kraj	2 582	111	1	6 279	84
Trenčiansky kraj	4 816	117	7	6 003	91
Nitriansky kraj	2 631	111	10	9 177	228
Žilinský kraj	2 777	67	5	5 180	67
Banskobystrický kraj	2 222	93	24	6 550	128
Prešovský kraj	3 139	162	13	5 900	73
Košický kraj	3 181	117	8	6 129	173

2/2

Územie	Chorí na diabetes mellitus				
	s infarktom myokardu	s cievnou mozgovou príhodou	s amputáciou DK	s artériovou hypertenziou	s poruchou metabolizmu lipidov
Slovenská republika	17 715	17 790	3 925	136 132	108 231
Bratislavský kraj	2 495	1 573	391	15 008	14 732
Trnavský kraj	2 410	2 132	650	15 691	13 152
Trenčiansky kraj	2 744	2 803	343	21 139	13 966
Nitriansky kraj	2 557	3 119	541	22 311	19 180
Žilinský kraj	1 546	1 481	353	16 222	12 504
Banskobystrický kraj	1 835	1 874	492	15 881	12 105
Prešovský kraj	1 484	1 810	541	12 164	9 879
Košický kraj	2 644	2 998	614	17 716	12 713

Slovenská republika – kraje



Bratislavský kraj BL
Trnavský kraj TA
Trenčiansky kraj TC
Nitriansky kraj NI

Žilinský kraj ZI
Banskobystrický kraj BC
Prešovský kraj PV
Košický kraj KI