

Samovraždy
a samovražedné
pokusy v SR 2003

Samovraždy a samovražedné pokusy v SR 2003

© Ústav zdravotníckych informácií a štatistiky. Bratislava 2004

820 09 Bratislava
Drieňová 34

Tel.: 02/43 41 20 89 – 92
Fax: 02/43 41 20 95
E-mail: brasenova@uzis.sk
Internet: www.uzis.sk

Obsah

| | |
|------------|---|
| | Úvod |
| Tabuľka 1 | Vývoj úmyselných sebapoškodení v rokoch 1975 – 2003 |
| Graf | Vývoj úmyselných sebapoškodení v rokoch 1975 – 2003 |
| Graf | Vývoj úmyselných sebapoškodení na 100 000 obyvateľov v rokoch 1975 – 2003 |
| Graf | Hlásené samovraždy podľa trvalého bydliska |
| Graf | Hlásené samovražedné pokusy podľa trvalého bydliska |
| Tabuľka 2 | Počet hlásených úmyselných sebapoškodení podľa pohlavia a územného členenia trvalého bydliska |
| Tabuľka 3 | Počet hlásených úmyselných sebapoškodení podľa pohlavia a územného členenia zdravotníckeho zariadenia |
| Tabuľka 4 | Počet hlásených úmyselných sebapoškodení podľa vekových skupín a pohlavia |
| Graf | Hlásené samovraždy podľa vekových skupín |
| Graf | Hlásené samovražedné pokusy podľa vekových skupín |
| Tabuľka 5 | Počet hlásených úmyselných sebapoškodení podľa pracovného stavu a pohlavia |
| Tabuľka 6 | Počet hlásených úmyselných sebapoškodení podľa spôsobu vykonania činu a pohlavia |
| Tabuľka 7 | Počet hlásených úmyselných sebapoškodení podľa motívu činu a pohlavia |
| Tabuľka 9 | Počet hlásených úmyselných sebapoškodení podľa hlavných skupín psychiatrických diagnóz |
| Tabuľka 8 | Počet hlásených úmyselných sebapoškodení podľa najvyššie ukončeného vzdelania |
| Tabuľka 10 | Počet hlásených samovrážd podľa vekových skupín, spôsobu vykonania činu a pohlavia |
| Tabuľka 11 | Počet hlásených samovražedných pokusov podľa vekových skupín, spôsobu vykonania činu a pohlavia |
| Tabuľka 12 | Počet hlásených samovrážd za prítomnosti alkoholu alebo návykovej (psychotropnej) látky podľa vekových skupín, spôsobu vykonania činu a pohlavia |
| Tabuľka 13 | Počet hlásených samovražedných pokusov za prítomnosti alkoholu alebo návykovej (psychotropnej) látky podľa vekových skupín, spôsobu vykonania činu a pohlavia |
| Tabuľka 14 | Počet hlásených samovrážd podľa vekových skupín, mesiaca vykonania činu a pohlavia |

- Graf Hlásené samovraždy podľa mesiaca vykonania činu a pohlavia
- Graf Hlásené samovraždy podľa vekových skupín a pohlavia
- Graf Hlásené samovražedné pokusy podľa mesiaca vykonania činu a pohlavia
- Graf Hlásené samovražedné pokusy podľa vekových skupín a pohlavia
- Tabuľka 15 Počet hlásených samovražedných pokusov podľa vekových skupín, mesiaca vykonania činu a pohlavia
- Tabuľka 16 Počet hlásených samovrážd podľa motívu činu, pohlavia a vekových skupín
- Tabuľka 17 Počet hlásených samovražedných pokusov podľa motívu činu, pohlavia a vekových skupín
- Tabuľka 18 Počet hlásených úmyselných sebapoškodení podľa rodinného stavu, pohlavia a vekových skupín
- Tabuľka 19 Počet hlásených úmyselných sebapoškodení podľa dňa v týždni a hodiny vykonania činu
- Graf Hlásené samovraždy podľa dňa v týždni
- Graf Hlásené samovražedné pokusy podľa dňa v týždni
- Tabuľka 20 Počet pacientov liečených v psychiatrickom zariadení pred samovražedným pokusom
- Tabuľka 21 Počet hlásených samovrážd podľa miesta vykonania činu, pohlavia a vekových skupín
- Tabuľka 22 Počet hlásených samovražedných pokusov podľa miesta vykonania činu, pohlavia a vekových skupín
- Tabuľka 23 Počet hlásených samovrážd podľa pracovného stavu, najčastejšie sa vyskytujúcich psychiatrických diagnóz a pohlavia
- Tabuľka 24 Počet hlásených samovražedných pokusov podľa pracovného stavu, najčastejšie sa vyskytujúcich psychiatrických diagnóz a pohlavia
- Tabuľka 25 Počet hlásených pitiev podľa psychiatrickej diagnózy, pohlavia a vykonanej pitvy
Slovné vyjadrenie diagnóz (MKCH-10) pre tabuľky 6, 10 – 13
Slovné vyjadrenie diagnóz (MKCH-10) pre tabuľky 9, 23 – 25

Úvod

Publikácia *Samovraždy a samovražedné pokusy* patrí do edície Zdravotnícka štatistika SR, ktorú vydáva Ústav zdravotníckych informácií a štatistiky v Bratislave. Prvotným podkladom na zisťovanie príčin a okolností samovraždy a samovražedného pokusu je tlačivo *Hlásenie príčin a okolností úmyselného sebapoškodenia*.

V roku 2003 v SR bolo hlásených 539 prípadov samovrážd (vrátane 2 cudzincov), v tom 447 mužov (vrátane 2 cudzincov) a 92 žien. V prepočte na 100 000 obyvateľov to predstavuje 17.1 mužov a 3.3 žien. V porovnaní s rokom 2002 (514 prípadov) sa zvýšil počet samovrážd o 25, t. j. o 4.6 %. Počet prípadov u mužov zaznamenal nárast o 4, t. j. o 0.9 % a u žien nárast o 21, t. j. o 22.8 %. Najvyšší výskyt samovrážd u mužov bol vo vekovej skupine od 40 do 49 rokov – 147 prípadov (32.9 %) a u žien vo vekovej skupine od 50 do 59 rokov – 24 prípadov (26.1 %). Pri samovražďach prevláda u mužov, ako aj u žien úmyselné sebapoškodenie obesením, zaškrtením a zadusením. Muži sa podieľali 293 prípadmi (65.5 %) a ženy 30 prípadmi (32.6 %). Neudaný motív činu pri samovražďach tvoril najväčšie percento – 85.0 %, t. j. 458 prípadov, súvislosť so somatickým ochorením a telesnou chybou vykazovalo 30 prípadov, t. j. 5.6 % a bez zrozumiteľnej motivácie (vrátane psychotickej) bolo 8 prípadov, čo činí 1.5 %. Najčastejším miestom vykonania samovraždy bol domov (225 muži a 37 ženy). Podľa rodinného stavu boli najčastejšie prípady samovraždy, u ktorých nebol udaný rodinný stav (muži 249 a 47 žien). Samovraždy sa najčastejšie vyskytli u mužov a u žien v čase od 8.00 – 12.00. Zo všetkých hlásených samovrážd najvyšší počet tvorili prípady, v ktorých nebola udaná psychiatrická diagnóza (510 prípadov, t. j. 94.6 %). Z najčastejších psychiatrických diagnóz prevládala pri samovražďach diagnóza F20 – F29 (Schizofrénia, schizotypové poruchy a poruchy s bludmi) – 12 prípadov, t. j. 2.2 % z celkového počtu samovrážd.

O úmyselné sebapoškodenie (pokús o samovraždu) sa pokúsilo 595 mužov (vrátane 1 cudzinca) a 605 žien (vrátane 1 cudzinky), t. j. spolu 1 200 prípadov. V prepočte na 100 000 obyvateľov to predstavuje 22.7 mužov a 21.8 žien. Oproti roku 2002 (1 023 prípadov) je to nárast o 177 prípadov, t. j. nárast o 14.7 %. O úmyselné sebapoškodenie sa najviac pokúsili ženy – 605 prípadov, čo je o 51 prípadov viac a nárast o 8.4 % oproti roku 2002. O úmyselné sebapoškodenie sa najviac mužov aj žien pokúsilo vo vekovej skupine od 20 do 29 rokov (žien – 140 prípadov, t. j. 23.1 % a mužov – 215 prípadov, t. j. 36.1 %). Zo samovražedných pokusov v roku 2003 bolo na prvom mieste úmyselné sebapoškodenie otravou a priotrávením antiepileptikami, sedatívami, hypnotikami, antiparkinsonikami a psychotropnými liekmi nezatriedené inde (muži 188 prípadov, čo činí 31.6 % a ženy 354 prípadov, čo činí 58.5 %). Z hľadiska motivácie pri samovražedných pokusoch prevládali u mužov aj u žien konflikty a rodinné problémy – 188 mužov (31.6 %) a 267 žien (44.1 %). Na druhom mieste boli iné vnútorné osobné konflikty a problémy (202 prípadov, t. j. 16.8 % z celkového počtu samovražedných pokusov) a bez zrozumiteľnej motivácie (vrátane psychotickej) sa pokúsilo o samovraždu 136 osôb, čo z celkového počtu znamená 11.3 %. Pri samovražedných pokusoch bolo vo väčšine prípadov miesto vykonania činu neudané/neznáme – až v 621 prípadoch, čo činí 51.7 % z celkového počtu samovražedných pokusov. Podľa rodinného stavu boli najčastejšie prípady samovražedného pokusu u slobodných mužov (322 prípadov – 54.1 %) a slobodných žien (206 prípadov – 34.1 %). O sebapoškodenie sa najčastejšie pokúsili muži aj ženy v čase medzi 13.00 – 18.00 hod. Z najčastejších psychiatrických diagnóz prevládala pri samovražedných pokusoch psychiatrická diagnóza F40 – F48 (neurotické, stresom podmienené a somatické poruchy) – 390 prípadov, t. j. 32.5 % z celkového počtu samovražedných pokusov.

V predmetnej publikácii sú hlásené prípady zo zdravotníckych zariadení Ministerstva zdravotníctva SR, Ministerstva spravodlivosti SR (41 prípadov) a Ministerstva dopravy, pôšt a telekomunikácií SR (3 prípady).

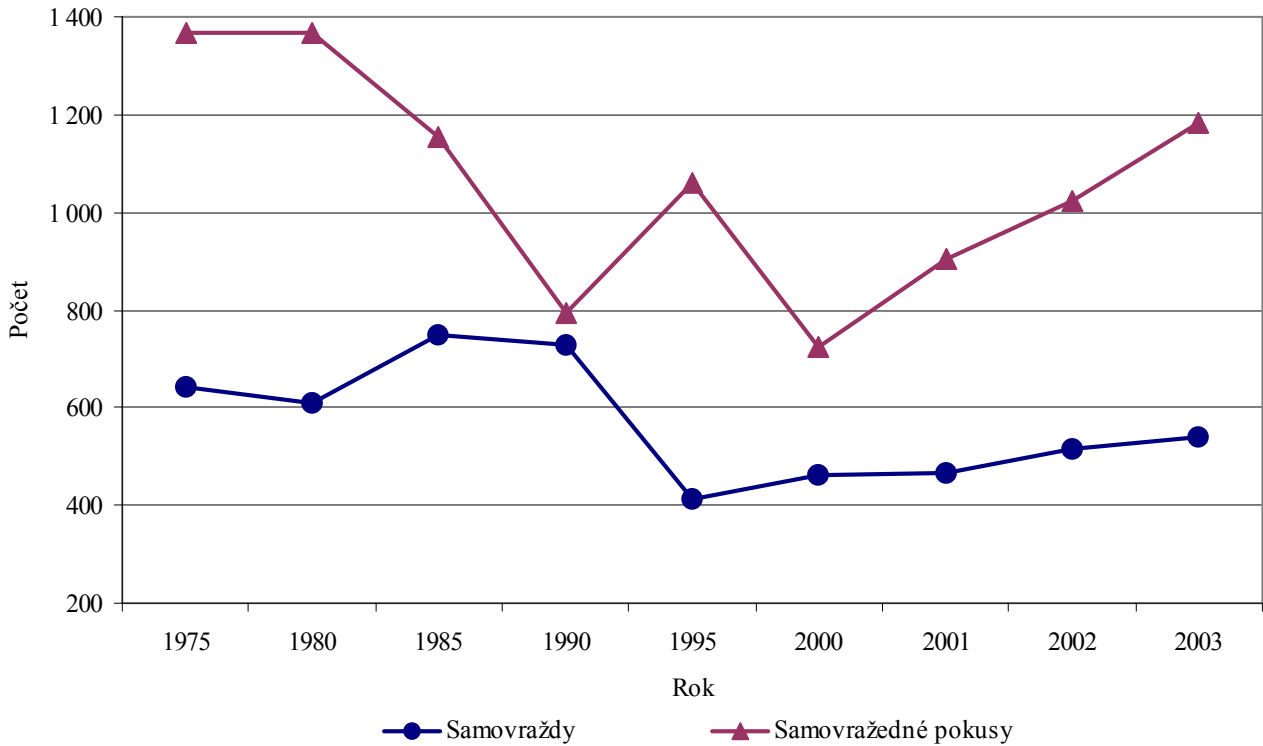
Vysvetlenie symbolov

| | |
|-------------------|--|
| Ležatá čiarka (–) | v tabuľke na mieste čísla znamená, že sa jav nevyskytoval |
| Nula (0.0, 0.00) | znamená viac ako nulu, ale menej ako najmenšiu jednotku vyjadriteľnú v tabuľke |
| Bodka (.) | na mieste čísla znamená, že údaj nie je k dispozícii alebo je nespoľahlivý |
| Ležatý krížik (x) | znamená, že zápis nie je možný z logických dôvodov |

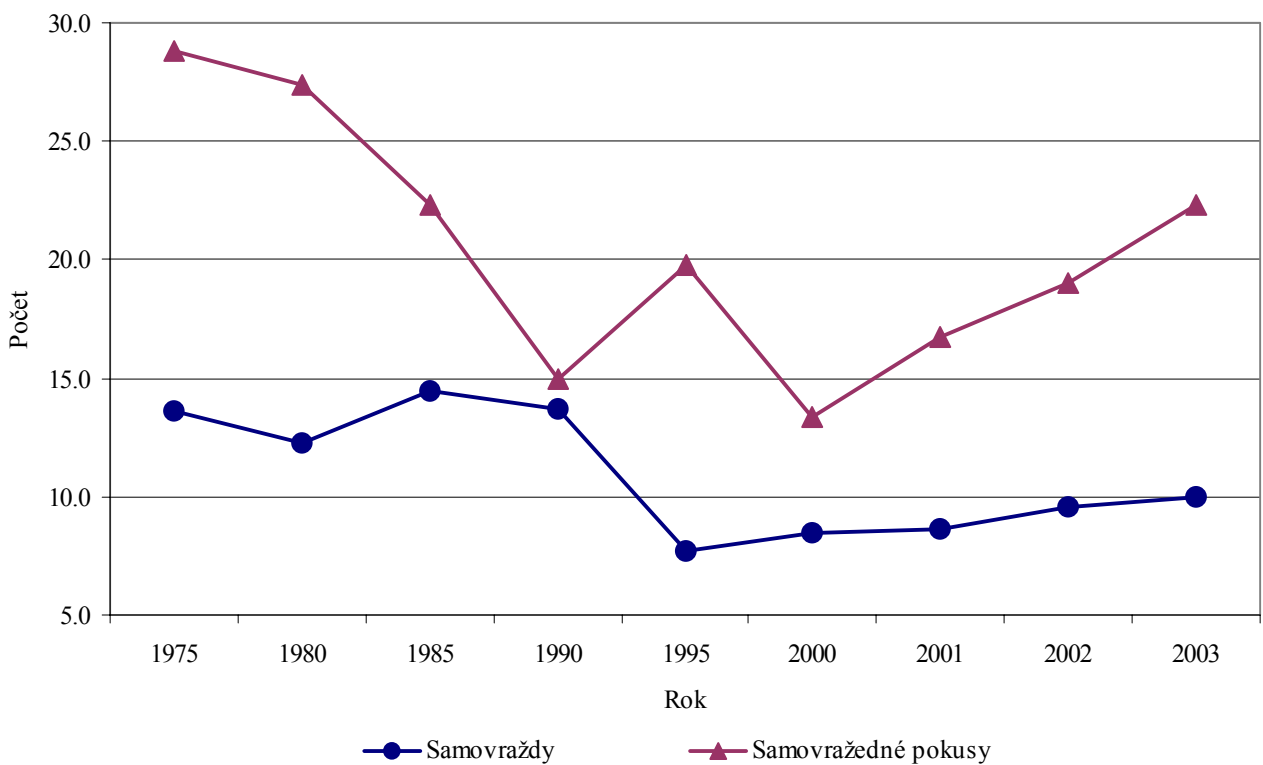
Vývoj úmyselných sebapoškodení v rokoch 1975 – 2003

| Rok | Samovraždy | | | | | | Samovražedné pokusy | | | | | |
|------|------------|------|------|-----------------------|------|------|---------------------|------|------|-----------------------|------|------|
| | spolu | muži | ženy | na 100 000 obyvateľov | | | spolu | muži | ženy | na 100 000 obyvateľov | | |
| | | | | spolu | muži | ženy | | | | spolu | muži | ženy |
| 1975 | 644 | 516 | 128 | 13.6 | 22.1 | 5.3 | 1 367 | 519 | 848 | 28.8 | 22.2 | 35.3 |
| 1976 | 670 | 534 | 136 | 14.0 | 22.6 | 5.6 | 1 365 | 509 | 856 | 28.5 | 21.6 | 35.2 |
| 1977 | 699 | 583 | 116 | 14.4 | 24.5 | 4.7 | 1 341 | 522 | 819 | 27.7 | 21.5 | 33.3 |
| 1978 | 690 | 545 | 145 | 14.1 | 22.6 | 5.8 | 1 222 | 490 | 732 | 24.9 | 20.4 | 29.5 |
| 1979 | 644 | 528 | 116 | 13.0 | 21.7 | 4.6 | 1 328 | 526 | 802 | 26.8 | 21.6 | 32.0 |
| 1980 | 611 | 477 | 134 | 12.3 | 19.4 | 5.3 | 1 368 | 554 | 814 | 27.4 | 22.6 | 32.1 |
| 1981 | 648 | 525 | 123 | 13.0 | 21.3 | 4.8 | 1 416 | 583 | 833 | 28.2 | 23.7 | 32.6 |
| 1982 | 728 | 592 | 136 | 14.4 | 23.8 | 5.5 | 1 369 | 544 | 825 | 27.1 | 21.9 | 32.1 |
| 1983 | 762 | 620 | 142 | 15.0 | 24.8 | 5.0 | 1 418 | 573 | 845 | 27.8 | 22.9 | 32.6 |
| 1984 | 644 | 513 | 131 | 12.6 | 20.4 | 5.0 | 1 171 | 503 | 668 | 22.8 | 20.0 | 25.6 |
| 1985 | 748 | 618 | 130 | 14.5 | 24.4 | 5.1 | 1 153 | 478 | 675 | 22.3 | 18.8 | 25.6 |
| 1986 | 650 | 514 | 136 | 12.5 | 20.2 | 5.1 | 1 112 | 471 | 641 | 21.4 | 18.5 | 24.2 |
| 1987 | 675 | 556 | 119 | 13.0 | 21.7 | 4.5 | 1 051 | 457 | 594 | 20.1 | 17.9 | 22.3 |
| 1988 | 663 | 538 | 125 | 12.6 | 21.0 | 4.7 | 939 | 428 | 511 | 17.8 | 16.6 | 20.0 |
| 1989 | 599 | 492 | 107 | 11.3 | 19.1 | 4.0 | 927 | 360 | 567 | 17.5 | 13.9 | 21.0 |
| 1990 | 728 | 582 | 146 | 13.7 | 22.5 | 5.4 | 794 | 315 | 479 | 15.0 | 12.2 | 17.7 |
| 1991 | 581 | 482 | 99 | 11.0 | 18.7 | 3.7 | 791 | 320 | 471 | 15.0 | 12.4 | 17.4 |
| 1992 | 553 | 434 | 119 | 10.4 | 16.8 | 4.4 | 741 | 340 | 401 | 14.0 | 13.1 | 14.7 |
| 1993 | 358 | 289 | 69 | 6.7 | 11.1 | 2.5 | 725 | 352 | 373 | 13.6 | 13.6 | 13.7 |
| 1994 | 316 | 261 | 55 | 5.9 | 10.0 | 2.0 | 898 | 402 | 496 | 16.8 | 15.4 | 18.1 |
| 1995 | 413 | 344 | 69 | 7.7 | 13.2 | 2.5 | 1 061 | 496 | 565 | 19.8 | 19.0 | 20.5 |
| 1996 | 462 | 370 | 92 | 8.6 | 14.2 | 3.3 | 1 062 | 483 | 579 | 19.8 | 18.5 | 21.0 |
| 1997 | 461 | 356 | 105 | 8.6 | 13.6 | 3.8 | 1 098 | 467 | 631 | 20.4 | 17.8 | 22.8 |
| 1998 | 449 | 371 | 78 | 8.3 | 14.1 | 2.8 | 1 006 | 415 | 591 | 18.7 | 15.8 | 21.4 |
| 1999 | 465 | 397 | 68 | 8.6 | 15.1 | 2.4 | 745 | 309 | 436 | 13.8 | 11.7 | 15.7 |
| 2000 | 459 | 383 | 76 | 8.5 | 14.6 | 2.7 | 722 | 312 | 410 | 13.4 | 11.9 | 14.8 |
| 2001 | 466 | 376 | 90 | 8.6 | 14.3 | 3.2 | 903 | 435 | 468 | 16.7 | 16.5 | 16.8 |
| 2002 | 514 | 443 | 71 | 9.6 | 17.0 | 2.6 | 1 023 | 469 | 554 | 19.0 | 18.0 | 20.0 |
| 2003 | 539 | 447 | 92 | 10.0 | 17.1 | 3.3 | 1 200 | 595 | 605 | 22.3 | 22.7 | 21.8 |

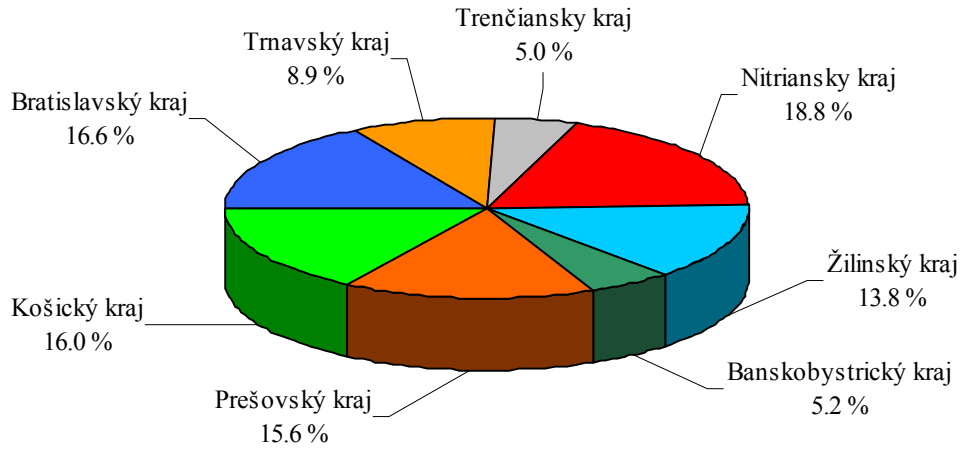
Vývoj úmyselných sebapoškodení v rokoch 1975 – 2003



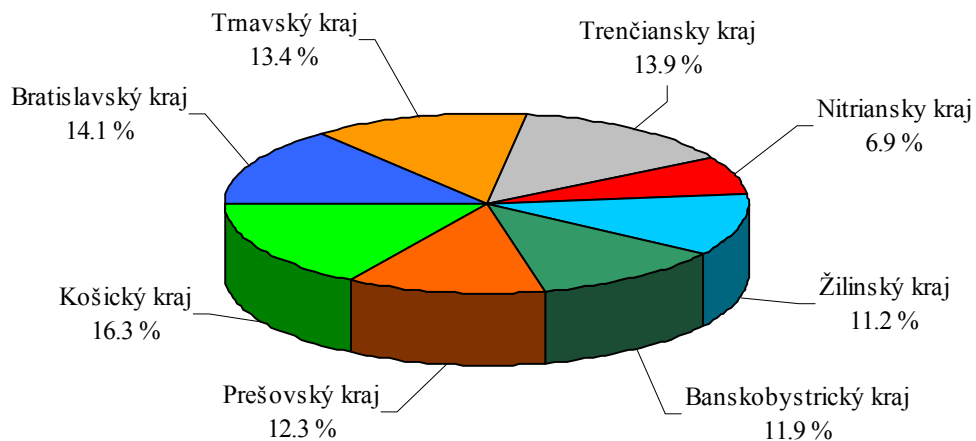
Vývoj úmyselných sebapoškodení na 100 000 obyvateľov v rokoch 1975 – 2003



Hlášené samovraždy podľa trvalého bydliska



Hlášené samovražedné pokusy podľa trvalého bydliska



Počet hlásených úmyselných sebapoškodení podľa pohlavia a územného členenia trvalého bydliska

1/2

| Územie trvalého bydliska | Samovraždy | | | Samovražděné pokusy | | | | | |
|----------------------------|------------|------------|-----------|---------------------|-----------------------|------------|-----------------------|------------|-----------------------|
| | spolu | muži | ženy | spolu | z toho demonštratívne | muži | z toho demonštratívne | ženy | z toho demonštratívne |
| Slovenská republika | 537 | 445 | 92 | 1 183 | 528 | 583 | 247 | 600 | 281 |
| Bratislavský kraj | 89 | 73 | 16 | 167 | 62 | 89 | 35 | 78 | 27 |
| Bratislava I | 7 | 6 | 1 | 10 | 1 | 7 | 1 | 3 | – |
| Bratislava II | 15 | 11 | 4 | 37 | 17 | 21 | 11 | 16 | 6 |
| Bratislava III | 12 | 10 | 2 | 17 | 2 | 7 | – | 10 | 2 |
| Bratislava IV | 14 | 13 | 1 | 22 | 7 | 7 | 2 | 15 | 5 |
| Bratislava V | 15 | 12 | 3 | 12 | 5 | 8 | 3 | 4 | 2 |
| Malacky | 12 | 10 | 2 | 18 | 7 | 10 | 4 | 8 | 3 |
| Pezinok | 7 | 5 | 2 | 27 | 10 | 18 | 8 | 9 | 2 |
| Senec | 7 | 6 | 1 | 24 | 13 | 11 | 6 | 13 | 7 |
| Trnavský kraj | 48 | 44 | 4 | 159 | 76 | 74 | 24 | 85 | 52 |
| Dunajská Streda | 16 | 14 | 2 | 67 | 34 | 28 | 8 | 39 | 26 |
| Galanta | 6 | 6 | – | 17 | 12 | 9 | 5 | 8 | 7 |
| Hlohovec | 7 | 6 | 1 | 7 | 3 | 3 | 1 | 4 | 2 |
| Piešťany | 4 | 4 | – | 16 | 2 | 10 | 1 | 6 | 1 |
| Senica | 2 | 2 | – | 15 | 10 | 3 | 1 | 12 | 9 |
| Skalica | 2 | 2 | – | 13 | 5 | 5 | 3 | 8 | 2 |
| Trnava | 11 | 10 | 1 | 24 | 10 | 16 | 5 | 8 | 5 |
| Trenčiansky kraj | 27 | 21 | 6 | 164 | 61 | 78 | 31 | 86 | 30 |
| Bánovce nad Bebravou | 1 | 1 | – | 3 | – | 3 | – | – | – |
| Iľava | 1 | 1 | – | 25 | 21 | 14 | 12 | 11 | 9 |
| Myjava | 1 | 1 | – | 6 | 1 | 1 | – | 5 | 1 |
| Nové Mesto nad Váhom | 3 | 2 | 1 | 12 | 2 | 5 | 1 | 7 | 1 |
| Partizánske | 2 | 1 | 1 | 7 | 2 | 3 | 2 | 4 | – |
| Považská Bystrica | 3 | 3 | – | 26 | 13 | 9 | 6 | 17 | 7 |
| Prievidza | 12 | 9 | 3 | 45 | 10 | 20 | 3 | 25 | 7 |
| Púchov | 3 | 3 | – | 13 | 6 | 8 | 5 | 5 | 1 |
| Trenčín | 1 | – | 1 | 27 | 6 | 15 | 2 | 12 | 4 |
| Nitriansky kraj | 101 | 85 | 16 | 82 | 30 | 36 | 11 | 46 | 19 |
| Komárno | 28 | 26 | 2 | 2 | 2 | 1 | 1 | 1 | 1 |
| Levice | 13 | 11 | 2 | 28 | 14 | 11 | 5 | 17 | 9 |
| Nitra | 19 | 12 | 7 | 22 | 6 | 13 | 1 | 9 | 5 |
| Nové Zámky | 24 | 21 | 3 | 20 | 3 | 7 | 1 | 13 | 2 |
| Šaľa | 7 | 6 | 1 | 7 | 5 | 3 | 3 | 4 | 2 |
| Topoľčany | 7 | 6 | 1 | 3 | – | 1 | – | 2 | – |
| Zlaté Moravce | 3 | 3 | – | – | – | – | – | – | – |
| Žilinský kraj | 74 | 67 | 7 | 132 | 56 | 63 | 25 | 69 | 31 |
| Bytča | 1 | 1 | – | 5 | 5 | 1 | 1 | 4 | 4 |
| Čadca | 9 | 7 | 2 | 21 | 9 | 11 | 5 | 10 | 4 |
| Dolný Kubín | 2 | 2 | – | 7 | 3 | 3 | 2 | 4 | 1 |
| Kysucké Nové Mesto | 7 | 7 | – | 4 | 1 | 1 | – | 3 | 1 |
| Liptovský Mikuláš | 6 | 6 | – | 8 | 2 | 4 | 1 | 4 | 1 |
| Martin | 15 | 15 | – | 42 | 17 | 24 | 10 | 18 | 7 |
| Námestovo | 1 | 1 | – | 5 | 1 | 3 | 1 | 2 | – |
| Ružomberok | 6 | 4 | 2 | 12 | 3 | 4 | 1 | 8 | 2 |
| Turčianske Teplice | 2 | 2 | – | 6 | 3 | 3 | – | 3 | 3 |
| Tvrdošín | – | – | – | – | – | – | – | – | – |
| Žilina | 25 | 22 | 3 | 22 | 12 | 9 | 4 | 13 | 8 |

Počet hlásených úmyselných sebapoškodení podľa pohlavia a územného členenia trvalého bydliska

2/2

| Územie trvalého bydliska | Samovraždy | | | Samovražedné pokusy | | | | | |
|-----------------------------|------------|------------|-----------|---------------------|-----------------------|------------|-----------------------|------------|-----------------------|
| | spolu | muži | ženy | spolu | z toho demonštratívne | muži | z toho demonštratívne | ženy | z toho demonštratívne |
| Banskobystrický kraj | 28 | 23 | 5 | 141 | 68 | 62 | 28 | 79 | 40 |
| Banská Bystrica | 2 | 2 | – | 11 | 3 | 7 | 3 | 4 | – |
| Banská Štiavnica | 1 | 1 | – | 2 | – | – | – | 2 | – |
| Brezno | 2 | – | 2 | 24 | 17 | 11 | 8 | 13 | 9 |
| Detva | – | – | – | 17 | 5 | 10 | 1 | 7 | 4 |
| Krupina | – | – | – | 3 | – | 3 | – | – | – |
| Lučenec | 8 | 7 | 1 | 8 | 5 | 2 | 2 | 6 | 3 |
| Poltár | 7 | 6 | 1 | 5 | 4 | – | – | 5 | 4 |
| Revúca | – | – | – | 13 | 6 | 4 | 2 | 9 | 4 |
| Rimavská Sobota | 4 | 3 | 1 | 25 | 16 | 11 | 7 | 14 | 9 |
| Veľký Krtíš | 1 | 1 | – | 9 | 3 | 4 | 1 | 5 | 2 |
| Zvolen | – | – | – | 23 | 8 | 9 | 3 | 14 | 5 |
| Žarnovica | – | – | – | 1 | 1 | 1 | 1 | – | – |
| Žiar nad Hronom | 3 | 3 | – | – | – | – | – | – | – |
| Prešovský kraj | 84 | 68 | 16 | 145 | 81 | 75 | 39 | 70 | 42 |
| Bardejov | 5 | 4 | 1 | 19 | 14 | 6 | 5 | 13 | 9 |
| Humenné | 9 | 7 | 2 | 1 | 1 | – | – | 1 | 1 |
| Kežmarok | 8 | 8 | – | 18 | 16 | 10 | 9 | 8 | 7 |
| Levoča | – | – | – | 19 | 8 | 11 | 4 | 8 | 4 |
| Medzilaborce | – | – | – | – | – | – | – | – | – |
| Poprad | 21 | 19 | 2 | 27 | 23 | 15 | 14 | 12 | 9 |
| Prešov | 18 | 15 | 3 | 30 | 7 | 15 | 3 | 15 | 4 |
| Sabinov | 6 | 4 | 2 | 8 | 3 | 4 | 1 | 4 | 2 |
| Snina | 8 | 4 | 4 | 7 | 3 | 5 | 2 | 2 | 1 |
| Stará Ľubovňa | 2 | 2 | – | 5 | – | 5 | – | – | – |
| Stropkov | 3 | 3 | – | 4 | 4 | 1 | 1 | 3 | 3 |
| Svidník | 2 | – | 2 | 5 | 2 | 1 | – | 4 | 2 |
| Vranov nad Topľou | 2 | 2 | – | 2 | – | 2 | – | – | – |
| Košický kraj | 86 | 64 | 22 | 193 | 94 | 106 | 54 | 87 | 40 |
| Gelnica | 1 | 1 | – | 8 | 5 | 3 | 3 | 5 | 2 |
| Košice I | 9 | 5 | 4 | 21 | 7 | 9 | 1 | 12 | 6 |
| Košice II | 17 | 12 | 5 | 14 | 4 | 7 | 2 | 7 | 2 |
| Košice III | 6 | 4 | 2 | 5 | 1 | 4 | – | 1 | 1 |
| Košice IV | 8 | 6 | 2 | 22 | 13 | 14 | 10 | 8 | 3 |
| Košice-okolie | 10 | 6 | 4 | 23 | 9 | 16 | 7 | 7 | 2 |
| Michalovce | 11 | 10 | 1 | 22 | 8 | 12 | 7 | 10 | 1 |
| Rožňava | 4 | 4 | – | 33 | 13 | 22 | 10 | 11 | 3 |
| Sobrance | 2 | 2 | – | 2 | 2 | 1 | 1 | 1 | 1 |
| Spišská Nová Ves | 7 | 5 | 2 | 26 | 24 | 13 | 11 | 13 | 13 |
| Trebišov | 11 | 9 | 2 | 17 | 8 | 5 | 2 | 12 | 6 |
| Neudaní | – | – | – | 15 | 13 | 11 | 10 | 4 | 3 |
| Cudzinci | 2 | 2 | – | 2 | 1 | 1 | – | 1 | 1 |
| Úhrn | 539 | 447 | 92 | 1 200 | 542 | 595 | 257 | 605 | 285 |

Počet hlásených úmyselných sebapoškodení podľa pohlavia a územného členenia zdravotníckeho zariadenia

1/2

| Územie zdravotníckeho zariadenia | Samovraždy | | | Samovražedné pokusy | | | | | |
|--|------------|------------|-----------|---------------------|-------------------------------|------------|-------------------------------|------------|-------------------------------|
| | spolu | muži | ženy | spolu | z toho demon- štratívne | muži | z toho demon- štratívne | ženy | z toho demon- štratívne |
| Slovenská republika | 539 | 447 | 92 | 1 200 | 542 | 595 | 257 | 605 | 285 |
| Bratislavský kraj | 139 | 116 | 23 | 241 | 95 | 139 | 56 | 102 | 39 |
| Bratislava I | 65 | 55 | 10 | 59 | 27 | 35 | 17 | 24 | 10 |
| Bratislava II | – | – | – | 62 | 29 | 37 | 18 | 25 | 11 |
| Bratislava III | – | – | – | 34 | 10 | 12 | 6 | 22 | 4 |
| Bratislava IV | – | – | – | – | – | – | – | – | – |
| Bratislava V | 74 | 61 | 13 | 3 | – | 1 | – | 2 | – |
| Malacky | – | – | – | 18 | 5 | 9 | 3 | 9 | 2 |
| Pezinok | – | – | – | 65 | 24 | 45 | 12 | 20 | 12 |
| Senec | – | – | – | – | – | – | – | – | – |
| Trnavský kraj | – | – | – | 130 | 69 | 52 | 21 | 78 | 48 |
| Dunajská Streda | – | – | – | 54 | 33 | 16 | 6 | 38 | 27 |
| Galanta | – | – | – | 19 | 12 | 10 | 5 | 9 | 7 |
| Hlohovec | – | – | – | – | – | – | – | – | – |
| Piešťany | – | – | – | 15 | 3 | 7 | 1 | 8 | 2 |
| Senica | – | – | – | 5 | 2 | 2 | – | 3 | 2 |
| Skalica | – | – | – | 19 | 10 | 7 | 4 | 12 | 6 |
| Trnava | – | – | – | 18 | 9 | 10 | 5 | 8 | 4 |
| Trenčiansky kraj | – | – | – | 166 | 66 | 80 | 33 | 86 | 33 |
| Bánovce nad Bebravou | – | – | – | – | – | – | – | – | – |
| Ilava | – | – | – | 2 | 2 | 2 | 2 | – | – |
| Myjava | – | – | – | 2 | – | – | – | 2 | – |
| Nové Mesto nad Váhom | – | – | – | 3 | 3 | – | – | 3 | 3 |
| Partizánske | – | – | – | – | – | – | – | – | – |
| Považská Bystrica | – | – | – | 50 | 26 | 24 | 15 | 26 | 11 |
| Prievidza | – | – | – | 50 | 12 | 22 | 5 | 28 | 7 |
| Púchov | – | – | – | 13 | 13 | 7 | 7 | 6 | 6 |
| Trenčín | – | – | – | 46 | 10 | 25 | 4 | 21 | 6 |
| Nitriansky kraj | 105 | 90 | 15 | 74 | 28 | 32 | 11 | 42 | 17 |
| Komárno | – | – | – | – | – | – | – | – | – |
| Levice | – | – | – | 30 | 15 | 12 | 6 | 18 | 9 |
| Nitra | 41 | 32 | 9 | 23 | 8 | 12 | 2 | 11 | 6 |
| Nové Zámky | 64 | 58 | 6 | 18 | 2 | 6 | 1 | 12 | 1 |
| Šaľa | – | – | – | 3 | 3 | 2 | 2 | 1 | 1 |
| Topoľčany | – | – | – | – | – | – | – | – | – |
| Zlaté Moravce | – | – | – | – | – | – | – | – | – |
| Žilinský kraj | 102 | 90 | 12 | 128 | 52 | 60 | 22 | 68 | 30 |
| Bytča | – | – | – | 1 | 1 | – | – | 1 | 1 |
| Čadca | 3 | 3 | – | 10 | 3 | 3 | 1 | 7 | 2 |
| Dolný Kubín | – | – | – | 7 | 3 | 3 | 2 | 4 | 1 |
| Kysucké Nové Mesto | – | – | – | – | – | – | – | – | – |
| Liptovský Mikuláš | – | – | – | 5 | 1 | 2 | – | 3 | 1 |
| Martin | 73 | 64 | 9 | 47 | 19 | 25 | 9 | 22 | 10 |
| Námestovo | – | – | – | 1 | – | 1 | – | – | – |

Počet hlásených úmyselných sebapoškodení podľa pohlavia a územného členenia zdravotníckeho zariadenia

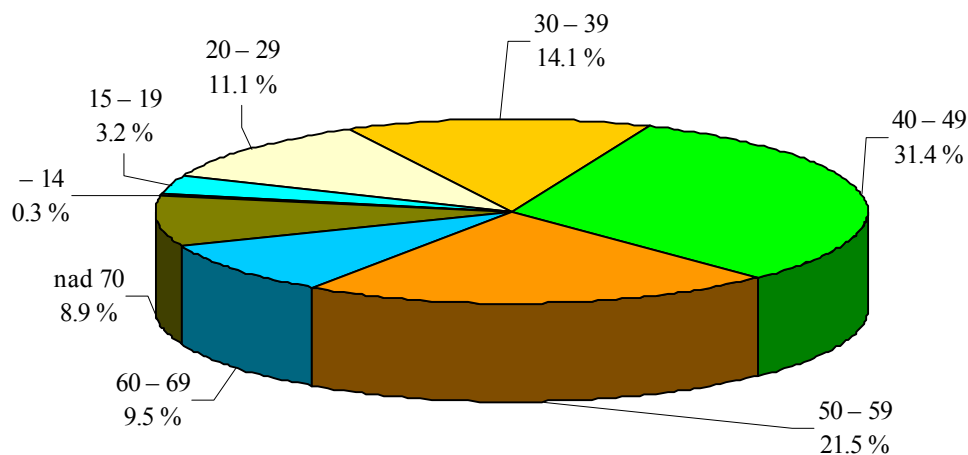
2/2

| Územie zdravotníckeho zariadenia | Samovraždy | | | Samovražedné pokusy | | | | | |
|--|------------|-----------|-----------|---------------------|-------------------------------|-----------|-------------------------------|-----------|-------------------------------|
| | spolu | muži | ženy | spolu | z toho demon- štratívne | muži | z toho demon- štratívne | ženy | z toho demon- štratívne |
| Ružomberok | – | – | – | 17 | 4 | 7 | 2 | 10 | 2 |
| Turčianske Teplice | – | – | – | – | – | – | – | – | – |
| Tvrdošín | – | – | – | – | – | – | – | – | – |
| Žilina | 26 | 23 | 3 | 40 | 21 | 19 | 8 | 21 | 13 |
| Banskobystrický kraj | 20 | 17 | 3 | 125 | 62 | 55 | 26 | 70 | 36 |
| Banská Bystrica | – | – | – | 10 | 3 | 7 | 3 | 3 | – |
| Banská Štiavnica | – | – | – | 1 | – | – | – | 1 | – |
| Brezno | – | – | – | 23 | 15 | 13 | 9 | 10 | 6 |
| Detva | – | – | – | 13 | 5 | 6 | 1 | 7 | 4 |
| Krupina | – | – | – | – | – | – | – | – | – |
| Lučenec | 20 | 17 | 3 | 5 | 2 | 1 | 1 | 4 | 1 |
| Poltár | – | – | – | – | – | – | – | – | – |
| Revúca | – | – | – | 3 | 1 | 1 | 1 | 2 | – |
| Rimavská Sobota | – | – | – | 37 | 25 | 11 | 7 | 26 | 18 |
| Veľký Krtíš | – | – | – | 6 | 2 | 3 | 1 | 3 | 1 |
| Zvolen | – | – | – | 27 | 9 | 13 | 3 | 14 | 6 |
| Žarnovica | – | – | – | – | – | – | – | – | – |
| Žiar nad Hronom | – | – | – | – | – | – | – | – | – |
| Prešovský kraj | 90 | 74 | 16 | 166 | 103 | 84 | 49 | 82 | 54 |
| Bardejov | – | – | – | 26 | 18 | 7 | 5 | 19 | 13 |
| Humenné | 13 | 9 | 4 | 3 | 1 | 2 | – | 1 | 1 |
| Kežmarok | – | – | – | 2 | 2 | 2 | 2 | – | – |
| Levoča | – | – | – | 86 | 70 | 48 | 38 | 38 | 32 |
| Medzilaborce | – | – | – | – | – | – | – | – | – |
| Poprad | 40 | 37 | 3 | 6 | 1 | 2 | – | 4 | 1 |
| Prešov | 37 | 28 | 9 | 41 | 11 | 21 | 4 | 20 | 7 |
| Sabinov | – | – | – | – | – | – | – | – | – |
| Snina | – | – | – | – | – | – | – | – | – |
| Stará Ľubovňa | – | – | – | 2 | – | 2 | – | – | – |
| Stropkov | – | – | – | – | – | – | – | – | – |
| Svidník | – | – | – | – | – | – | – | – | – |
| Vranov nad Topľou | – | – | – | – | – | – | – | – | – |
| Košický kraj | 83 | 60 | 23 | 170 | 67 | 93 | 39 | 77 | 28 |
| Gelnica | – | – | – | 1 | – | – | – | 1 | – |
| Košice I | – | – | – | 7 | 3 | 1 | – | 6 | 3 |
| Košice II | – | – | – | 37 | 13 | 18 | 5 | 19 | 8 |
| Košice III | – | – | – | – | – | – | – | – | – |
| Košice IV | 83 | 60 | 23 | 39 | 17 | 28 | 14 | 11 | 3 |
| Košice-okolie | – | – | – | – | – | – | – | – | – |
| Michalovce | – | – | – | 28 | 9 | 15 | 6 | 13 | 3 |
| Rožňava | – | – | – | 40 | 15 | 27 | 12 | 13 | 3 |
| Sobrance | – | – | – | – | – | – | – | – | – |
| Spišská Nová Ves | – | – | – | 2 | 2 | – | – | 2 | 2 |
| Trebišov | – | – | – | 16 | 8 | 4 | 2 | 12 | 6 |

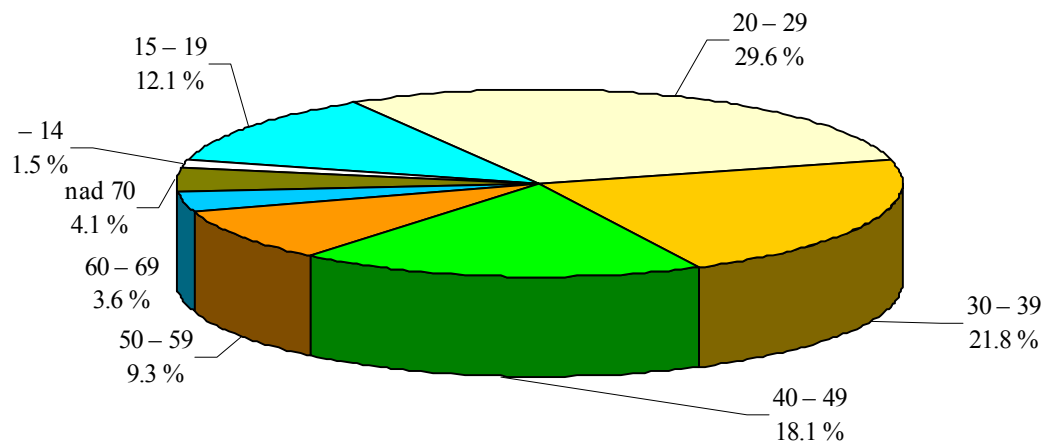
Počet hlásených úmyselných sebapoškodení podľa vekových skupín a pohlavia

| Veková skupina | Samovraždy | | | | | | Samovražedné pokusy | | | | | |
|----------------|------------|--------------|------------|--------------|-----------|--------------|---------------------|--------------|------------|--------------|------------|--------------|
| | spolu | | muži | | ženy | | spolu | | muži | | ženy | |
| | počet | [%] | počet | [%] | počet | [%] | počet | [%] | počet | [%] | počet | [%] |
| Spolu | 539 | 100.0 | 447 | 100.0 | 92 | 100.0 | 1 200 | 100.0 | 595 | 100.0 | 605 | 100.0 |
| - 14 | 2 | 0.3 | 2 | 0.4 | - | - | 18 | 1.5 | 3 | 0.5 | 15 | 2.5 |
| 15 - 19 | 17 | 3.2 | 13 | 2.9 | 4 | 4.3 | 145 | 12.1 | 53 | 8.9 | 92 | 15.2 |
| 20 - 29 | 60 | 11.1 | 47 | 10.5 | 13 | 14.1 | 355 | 29.6 | 215 | 36.1 | 140 | 23.1 |
| 30 - 39 | 76 | 14.1 | 68 | 15.2 | 8 | 8.7 | 261 | 21.8 | 124 | 20.8 | 137 | 22.6 |
| 40 - 49 | 169 | 31.4 | 147 | 32.9 | 22 | 23.9 | 217 | 18.1 | 121 | 20.3 | 96 | 15.9 |
| 50 - 59 | 116 | 21.5 | 92 | 20.6 | 24 | 26.1 | 112 | 9.3 | 43 | 7.2 | 69 | 11.4 |
| 60 - 69 | 51 | 9.5 | 40 | 8.9 | 11 | 12.0 | 43 | 3.6 | 17 | 2.9 | 26 | 4.3 |
| nad 70 | 48 | 8.9 | 38 | 8.5 | 10 | 10.9 | 49 | 4.1 | 19 | 3.2 | 30 | 5.0 |

Hlásené samovraždy podľa vekových skupín



Hlásené samovražedné pokusy podľa vekových skupín



Počet hlásených úmyselných sebapoškodení podľa pracovného stavu a pohlavia

| Pracovný stav | Samovraždy | | | | | | Samovražedné pokusy | | | | | |
|---------------------------------------|------------|--------------|------------|--------------|-----------|--------------|---------------------|--------------|------------|--------------|------------|--------------|
| | spolu | | muži | | ženy | | spolu | | muži | | ženy | |
| | počet | [%] | počet | [%] | počet | [%] | počet | [%] | počet | [%] | počet | [%] |
| Spolu | 539 | 100.0 | 447 | 100.0 | 92 | 100.0 | 1 200 | 100.0 | 595 | 100.0 | 605 | 100.0 |
| Študenti (a) | 8 | 1.5 | 6 | 1.3 | 2 | 2.2 | 88 | 7.3 | 26 | 4.4 | 62 | 10.2 |
| Zamestnaný (á) | 31 | 5.8 | 29 | 6.5 | 2 | 2.2 | 334 | 27.8 | 177 | 29.7 | 157 | 26.0 |
| Nezamestnaný (á) | 12 | 2.2 | 9 | 2.0 | 3 | 3.3 | 363 | 30.3 | 210 | 35.3 | 153 | 25.3 |
| Príležitostne pracujúci (a) | 10 | 1.9 | 8 | 1.8 | 2 | 2.2 | 53 | 4.4 | 32 | 5.4 | 21 | 3.5 |
| Dôchodca (kyňa) – čiastočný invalidný | 4 | 0.7 | 3 | 0.7 | 1 | 1.1 | 31 | 2.6 | 17 | 2.9 | 14 | 2.3 |
| Dôchodca (kyňa) – plný invalidný | 11 | 2.0 | 8 | 1.8 | 3 | 3.3 | 125 | 10.4 | 55 | 9.2 | 70 | 11.6 |
| Dôchodca (kyňa) – starobný | 41 | 7.6 | 29 | 6.5 | 12 | 13.0 | 95 | 7.9 | 32 | 5.4 | 63 | 10.4 |
| Žiadny, závislý od inej osoby | 1 | 0.2 | 1 | 0.2 | – | – | 13 | 1.1 | 2 | 0.3 | 11 | 1.8 |
| Iný | 4 | 0.7 | 4 | 0.9 | – | – | 57 | 4.8 | 25 | 4.2 | 32 | 5.3 |
| Neudany ¹⁾ | 1 | 0.2 | 1 | 0.2 | – | – | 5 | 0.4 | – | – | 5 | 0.8 |
| Neznámy ²⁾ | 416 | 77.2 | 349 | 78.1 | 67 | 72.8 | 36 | 3.0 | 19 | 3.2 | 17 | 2.8 |

1) Vek do 16 rokov

2) Vek nad 16 rokov, ak jeho pracovný stav nie je známy.

Počet hlásených úmyselných sebapoškodení podľa spôsobu vykonania činu a pohlavia

| Spôsob vykonania činu | Samovraždy | | | | | | Samovražedné pokusy | | | | | |
|---|------------|--------------|------------|--------------|-----------|--------------|---------------------|--------------|------------|--------------|------------|--------------|
| | spolu | | muži | | ženy | | spolu | | muži | | ženy | |
| | počet | [%] | počet | [%] | počet | [%] | počet | [%] | počet | [%] | počet | [%] |
| Spolu | 539 | 100.0 | 447 | 100.0 | 92 | 100.0 | 1 200 | 100.0 | 595 | 100.0 | 605 | 100.0 |
| X60 | 1 | 0.2 | 1 | 0.2 | – | – | 99 | 8.3 | 42 | 7.1 | 57 | 9.4 |
| X61 | 13 | 2.4 | 3 | 0.7 | 10 | 10.9 | 542 | 45.2 | 188 | 31.6 | 354 | 58.5 |
| X62 | 1 | 0.2 | – | – | 1 | 1.1 | 17 | 1.4 | 9 | 1.5 | 8 | 1.3 |
| X63 | – | – | – | – | – | – | 28 | 2.3 | 14 | 2.4 | 14 | 2.3 |
| X64 | 12 | 2.2 | 8 | 1.8 | 4 | 4.3 | 108 | 9.0 | 53 | 8.9 | 55 | 9.1 |
| X65 | 2 | 0.4 | 1 | 0.2 | 1 | 1.1 | 21 | 1.8 | 15 | 2.5 | 6 | 1.0 |
| X66 | 1 | 0.2 | 1 | 0.2 | – | – | 8 | 0.7 | 5 | 0.8 | 3 | 0.5 |
| X67 | 7 | 1.3 | 7 | 1.6 | – | – | 7 | 0.6 | 6 | 1.0 | 1 | 0.2 |
| X68 | 1 | 0.2 | 1 | 0.2 | – | – | 5 | 0.4 | 2 | 0.3 | 3 | 0.5 |
| X69 | 3 | 0.6 | 2 | 0.4 | 1 | 1.1 | 12 | 1.0 | 6 | 1.0 | 6 | 1.0 |
| X70 | 323 | 59.9 | 293 | 65.5 | 30 | 32.6 | 66 | 5.5 | 57 | 9.6 | 9 | 1.5 |
| X71 | 2 | 0.4 | 1 | 0.2 | 1 | 1.1 | 2 | 0.2 | 1 | 0.2 | 1 | 0.2 |
| X72 | 55 | 10.2 | 53 | 11.9 | 2 | 2.2 | 2 | 0.2 | 2 | 0.3 | – | – |
| X73 | 6 | 1.1 | 6 | 1.3 | – | – | – | – | – | – | – | – |
| X74 | 6 | 1.1 | 6 | 1.3 | – | – | 3 | 0.3 | 3 | 0.5 | – | – |
| X75 | – | – | – | – | – | – | – | – | – | – | – | – |
| X76 | 3 | 0.6 | 2 | 0.4 | 1 | 1.1 | 4 | 0.3 | 4 | 0.7 | – | – |
| X77 | – | – | – | – | – | – | – | – | – | – | – | – |
| X78 | 18 | 3.3 | 14 | 3.1 | 4 | 4.3 | 208 | 17.3 | 144 | 24.2 | 64 | 10.6 |
| X79 | – | – | – | – | – | – | 2 | 0.2 | – | – | 2 | 0.3 |
| X80 | 66 | 12.2 | 37 | 8.3 | 29 | 31.5 | 33 | 2.8 | 17 | 2.9 | 16 | 2.6 |
| X81 | 16 | 3.0 | 11 | 2.5 | 5 | 5.4 | 9 | 0.8 | 8 | 1.3 | 1 | 0.2 |
| X82 | – | – | – | – | – | – | 1 | 0.1 | 1 | 0.2 | – | – |
| X83 | 2 | 0.4 | – | – | 2 | 2.2 | 11 | 0.9 | 9 | 1.5 | 2 | 0.3 |
| X84 | 1 | 0.2 | – | – | 1 | 1.1 | 5 | 0.4 | 4 | 0.7 | 1 | 0.2 |
| Neudaný/nezistený | – | – | – | – | – | – | 7 | 0.6 | 5 | 0.8 | 2 | 0.3 |
| Kombinovaný spôsob vykonania činu ¹⁾ | 4 | 0.7 | 4 | 0.9 | – | – | 132 | 11.0 | 67 | 11.3 | 65 | 10.7 |

¹⁾ Kombinovaný spôsob vykonania činu sa nezapočítava do súčtu preto, že je započítaný do jednotlivých spôsobov vykonania úmyselného sebapoškodenia.

Počet hlásených úmyselných sebapoškodení podľa motívu činu a pohlavia

| Motív činu | Samovraždy | | | | | | Samovražedné pokusy | | | | | |
|--|------------|--------------|------------|--------------|-----------|--------------|---------------------|--------------|------------|--------------|------------|--------------|
| | spolu | | muži | | ženy | | spolu | | muži | | ženy | |
| | počet | [%] | počet | [%] | počet | [%] | počet | [%] | počet | [%] | počet | [%] |
| Spolu | 539 | 100.0 | 447 | 100.0 | 92 | 100.0 | 1 200 | 100.0 | 595 | 100.0 | 605 | 100.0 |
| Konflikty a rodinné problémy | 14 | 2.6 | 12 | 2.7 | 2 | 2.2 | 455 | 37.9 | 188 | 31.6 | 267 | 44.1 |
| Konflikty a školské problémy | 6 | 1.1 | 5 | 1.1 | 1 | 1.1 | 88 | 7.3 | 42 | 7.1 | 46 | 7.6 |
| Konflikty a problémy v zamestnaní | 1 | 0.2 | 1 | 0.2 | – | – | 43 | 3.6 | 17 | 2.9 | 26 | 4.3 |
| Konflikty a existenčné problémy | 7 | 1.3 | 7 | 1.6 | – | – | 98 | 8.2 | 56 | 9.4 | 42 | 6.9 |
| Konflikty a erotické problémy | – | – | – | – | – | – | 37 | 3.1 | 17 | 2.9 | 20 | 3.3 |
| Konflikty a problémy s verejnými záujmami | 2 | 0.4 | 2 | 0.4 | – | – | 6 | 0.5 | 6 | 1.0 | – | – |
| Súvislosť so somatickým ochorením alebo telesnou chybou | 30 | 5.6 | 25 | 5.6 | 5 | 5.4 | 40 | 3.3 | 21 | 3.5 | 19 | 3.1 |
| Iné vnútorné osobné konflikty a problémy | 13 | 2.4 | 10 | 2.2 | 3 | 3.3 | 202 | 16.8 | 113 | 19.0 | 89 | 14.7 |
| Bez zrozumiteľnej motivácie (vrátane motivácie psychotickej) | 8 | 1.5 | 5 | 1.1 | 3 | 3.3 | 136 | 11.3 | 74 | 12.4 | 62 | 10.2 |
| Iné motivácie | – | – | – | – | – | – | – | – | – | – | – | – |
| Neznámy/nezistený | 458 | 85.0 | 380 | 85.0 | 78 | 84.8 | 95 | 7.9 | 61 | 10.3 | 34 | 5.6 |

Počet hlásených úmyselných sebapoškodení podľa najvyššie ukončeného vzdelania

| Najvyššie ukončené vzdelanie | Samovraždy | | | | | | Samovražedné pokusy | | | | | |
|---------------------------------|------------|--------------|------------|--------------|-----------|--------------|---------------------|--------------|------------|--------------|------------|--------------|
| | spolu | | muži | | ženy | | spolu | | muži | | ženy | |
| | počet | [%] | počet | [%] | počet | [%] | počet | [%] | počet | [%] | počet | [%] |
| Spolu | 539 | 100.0 | 447 | 100.0 | 92 | 100.0 | 1 200 | 100.0 | 595 | 100.0 | 605 | 100.0 |
| Bez školského vzdelania | – | – | – | – | – | – | – | – | – | – | – | – |
| Osobitná škola (pomocná) | 3 | 0.6 | 3 | 0.7 | – | – | 22 | 1.8 | 11 | 1.8 | 11 | 1.8 |
| Základné neukončené | – | – | – | – | – | – | 71 | 5.9 | 37 | 6.2 | 34 | 5.6 |
| Základné ukončené | 3 | 0.6 | 2 | 0.4 | 1 | 1.1 | 308 | 25.7 | 133 | 22.4 | 175 | 28.9 |
| Stredné bez maturity | 9 | 1.7 | 8 | 1.8 | 1 | 1.1 | 364 | 30.3 | 211 | 35.5 | 153 | 25.3 |
| Stredné s maturitou | 16 | 3.0 | 11 | 2.5 | 5 | 5.4 | 273 | 22.8 | 130 | 21.8 | 143 | 23.6 |
| Bakalárske | 1 | 0.2 | – | – | 1 | 1.1 | 20 | 1.7 | 7 | 1.2 | 13 | 2.1 |
| Vysokoškolské | 23 | 4.3 | 18 | 4.0 | 5 | 5.4 | 41 | 3.4 | 26 | 4.4 | 15 | 2.5 |
| Neudané ¹⁾ | 2 | 0.4 | 2 | 0.4 | – | – | 18 | 1.5 | 3 | 0.5 | 15 | 2.5 |
| Neznáme/nezistené ²⁾ | 482 | 89.4 | 403 | 90.2 | 79 | 85.9 | 83 | 6.9 | 37 | 6.2 | 46 | 7.6 |

¹⁾ Vek do 16 rokov²⁾ Vek nad 16 rokov, ak najvyššie ukončené vzdelanie nie je známe.**Počet hlásených úmyselných sebapoškodení podľa hlavných skupín psychiatrických diagnóz**

| Skupina psychiatrických diagnóz podľa MKCH-10 | Samovraždy | | | | | | Samovražedné pokusy | | | | | |
|---|------------|--------------|------------|--------------|-----------|--------------|---------------------|--------------|------------|--------------|------------|--------------|
| | spolu | | muži | | ženy | | spolu | | muži | | ženy | |
| | počet | [%] | počet | [%] | počet | [%] | počet | [%] | počet | [%] | počet | [%] |
| Spolu | 539 | 100.0 | 447 | 100.0 | 92 | 100.0 | 1 200 | 100.0 | 595 | 100.0 | 605 | 100.0 |
| F00 – F09 | – | – | – | – | – | – | 49 | 4.1 | 27 | 4.5 | 22 | 3.6 |
| F10 – F19 | 4 | 0.7 | 4 | 0.9 | – | – | 134 | 11.2 | 105 | 17.6 | 29 | 4.8 |
| F20 – F29 | 12 | 2.2 | 7 | 1.6 | 5 | 5.4 | 93 | 7.8 | 40 | 6.7 | 53 | 8.8 |
| F30 – F39 | 10 | 1.9 | 3 | 0.7 | 7 | 7.6 | 223 | 18.6 | 83 | 13.9 | 140 | 23.1 |
| F40 – F48 | 2 | 0.4 | – | – | 2 | 2.2 | 390 | 32.5 | 171 | 28.7 | 219 | 36.2 |
| F50 – F59 | – | – | – | – | – | – | 2 | 0.2 | 1 | 0.2 | 1 | 0.2 |
| F60 – F69 | – | – | – | – | – | – | 87 | 7.3 | 57 | 9.6 | 30 | 5.0 |
| F70 – F79 | – | – | – | – | – | – | 22 | 1.8 | 11 | 1.8 | 11 | 1.8 |
| F80 – F89 | – | – | – | – | – | – | – | – | – | – | – | – |
| F90 – F98 | – | – | – | – | – | – | 25 | 2.1 | 11 | 1.8 | 14 | 2.3 |
| F99 | 1 | 0.2 | 1 | 0.2 | – | – | 2 | 0.2 | 1 | 0.2 | 1 | 0.2 |
| Neudaná | 510 | 94.6 | 432 | 96.6 | 78 | 84.8 | 173 | 14.4 | 88 | 14.8 | 85 | 14.0 |

Počet hlásených samovrážd podľa vekových skupín, spôsobu vykonania činu a pohlavia

2/2

| Spôsob vykonania činu | Pohlavie | Spolu | v tom vo vekovej skupine | | | | | | | | |
|---|----------|-------|--------------------------|---------|---------|---------|---------|---------|---------|--------|---------|
| | | | - 14 | 15 - 19 | 20 - 29 | 30 - 39 | 40 - 49 | 50 - 59 | 60 - 69 | nad 70 | neudaná |
| X80 | muži | 37 | 1 | 2 | 5 | 6 | 11 | 4 | 4 | 4 | - |
| | ženy | 29 | - | - | 9 | 3 | 6 | 6 | 2 | 3 | - |
| X81 | muži | 11 | - | - | 4 | 2 | 2 | 2 | 1 | - | - |
| | ženy | 5 | - | 2 | - | - | 3 | - | - | - | - |
| X82 | muži | - | - | - | - | - | - | - | - | - | - |
| | ženy | - | - | - | - | - | - | - | - | - | - |
| X83 | muži | - | - | - | - | - | - | - | - | - | - |
| | ženy | 2 | - | - | 1 | - | - | 1 | - | - | - |
| X84 | muži | - | - | - | - | - | - | - | - | - | - |
| | ženy | 1 | - | - | - | - | - | - | - | 1 | - |
| Neudaná/nezistený | muži | - | - | - | - | - | - | - | - | - | - |
| | ženy | - | - | - | - | - | - | - | - | - | - |
| Kombinovaný spôsob vykonania činu ¹⁾ | muži | 4 | - | - | - | 1 | 2 | 1 | - | - | - |
| | ženy | - | - | - | - | - | - | - | - | - | - |

¹⁾ Kombinovaný spôsob vykonania činu sa nezapočítava do súčtu preto, že je započítaný do jednotlivých spôsobov vykonania činu.

Tabuľka 11

Počet hlásených samovražedných pokusov podľa vekových skupín, spôsobu vykonania činu a pohlavia

1/2

| Spôsob vykonania činu | Pohlavie | Spolu | v tom vo vekovej skupine | | | | | | | | |
|-----------------------|-------------|------------|--------------------------|-----------|------------|------------|------------|-----------|-----------|-----------|---------|
| | | | - 14 | 15 - 19 | 20 - 29 | 30 - 39 | 40 - 49 | 50 - 59 | 60 - 69 | nad 70 | neudaná |
| Spolu | muži | 595 | 3 | 53 | 215 | 124 | 121 | 43 | 17 | 19 | - |
| | ženy | 605 | 15 | 92 | 140 | 137 | 96 | 69 | 26 | 30 | - |
| X60 | muži | 42 | - | 3 | 22 | 11 | 2 | 3 | - | 1 | - |
| | ženy | 57 | 5 | 12 | 10 | 10 | 10 | 5 | 2 | 3 | - |
| X61 | muži | 188 | 2 | 15 | 66 | 47 | 38 | 14 | 5 | 1 | - |
| | ženy | 354 | 5 | 51 | 78 | 87 | 56 | 46 | 18 | 13 | - |
| X62 | muži | 9 | - | - | 4 | 2 | 2 | 1 | - | - | - |
| | ženy | 8 | - | 2 | 3 | 1 | 1 | 1 | - | - | - |
| X63 | muži | 14 | 1 | - | 3 | 2 | 3 | 4 | - | 1 | - |
| | ženy | 14 | 2 | - | 4 | 3 | 2 | 1 | 1 | 1 | - |
| X64 | muži | 53 | - | 10 | 18 | 7 | 12 | 3 | 1 | 2 | - |
| | ženy | 55 | - | 14 | 7 | 18 | 11 | 3 | - | 2 | - |
| X65 | muži | 15 | - | 4 | 4 | 3 | 1 | 1 | - | 2 | - |
| | ženy | 6 | - | - | 2 | 2 | - | 2 | - | - | - |
| X66 | muži | 5 | - | - | 2 | - | 3 | - | - | - | - |
| | ženy | 3 | - | - | - | - | - | 1 | 2 | - | - |
| X67 | muži | 6 | - | 1 | 1 | 1 | 3 | - | - | - | - |
| | ženy | 1 | - | - | - | - | - | 1 | - | - | - |

Počet hlásených samovražedných pokusov podľa vekových skupín, spôsobu vykonania činu a pohlavia

2/2

| Spôsob vykonania činu | Pohlavie | Spolu | v tom vo vekovej skupine | | | | | | | | | |
|---|----------|-------|--------------------------|---------|---------|---------|---------|---------|---------|--------|---------|---|
| | | | - 14 | 15 - 19 | 20 - 29 | 30 - 39 | 40 - 49 | 50 - 59 | 60 - 69 | nad 70 | neudaná | |
| X68 | muži | 2 | - | - | 2 | - | - | - | - | - | - | - |
| | ženy | 3 | - | - | - | - | - | 2 | - | 1 | - | - |
| X69 | muži | 6 | - | - | 2 | 2 | 1 | 1 | - | - | - | - |
| | ženy | 6 | 1 | - | 2 | 2 | - | 1 | - | - | - | - |
| X70 | muži | 57 | - | 4 | 18 | 7 | 15 | 8 | 4 | 1 | - | - |
| | ženy | 9 | - | - | 1 | 2 | 1 | 1 | 2 | 2 | - | - |
| X71 | muži | 1 | - | - | 1 | - | - | - | - | - | - | - |
| | ženy | 1 | - | - | - | - | - | 1 | - | - | - | - |
| X72 | muži | 2 | - | - | - | - | 1 | 1 | - | - | - | - |
| | ženy | - | - | - | - | - | - | - | - | - | - | - |
| X73 | muži | - | - | - | - | - | - | - | - | - | - | - |
| | ženy | - | - | - | - | - | - | - | - | - | - | - |
| X74 | muži | 3 | - | 1 | 1 | 1 | - | - | - | - | - | - |
| | ženy | - | - | - | - | - | - | - | - | - | - | - |
| X75 | muži | - | - | - | - | - | - | - | - | - | - | - |
| | ženy | - | - | - | - | - | - | - | - | - | - | - |
| X76 | muži | 4 | - | - | - | 3 | 1 | - | - | - | - | - |
| | ženy | - | - | - | - | - | - | - | - | - | - | - |
| X77 | muži | - | - | - | - | - | - | - | - | - | - | - |
| | ženy | - | - | - | - | - | - | - | - | - | - | - |
| X78 | muži | 144 | - | 10 | 57 | 27 | 29 | 5 | 6 | 10 | - | - |
| | ženy | 64 | 1 | 10 | 25 | 8 | 10 | 3 | - | 7 | - | - |
| X79 | muži | - | - | - | - | - | - | - | - | - | - | - |
| | ženy | 2 | - | 1 | 1 | - | - | - | - | - | - | - |
| X80 | muži | 17 | - | 2 | 3 | 7 | 4 | - | 1 | - | - | - |
| | ženy | 16 | 1 | 1 | 7 | 1 | 4 | 1 | - | 1 | - | - |
| X81 | muži | 8 | - | - | 2 | 1 | 3 | 2 | - | - | - | - |
| | ženy | 1 | - | - | - | 1 | - | - | - | - | - | - |
| X82 | muži | 1 | - | - | - | 1 | - | - | - | - | - | - |
| | ženy | - | - | - | - | - | - | - | - | - | - | - |
| X83 | muži | 9 | - | 1 | 5 | 1 | 1 | - | - | 1 | - | - |
| | ženy | 2 | - | - | - | 1 | - | - | 1 | - | - | - |
| X84 | muži | 4 | - | 1 | 3 | - | - | - | - | - | - | - |
| | ženy | 1 | - | - | - | - | 1 | - | - | - | - | - |
| Neudany/nezistený | muži | 5 | - | 1 | 1 | 1 | 2 | - | - | - | - | - |
| | ženy | 2 | - | 1 | - | 1 | - | - | - | - | - | - |
| Kombinovaný spôsob vykonania činu ¹⁾ | muži | 67 | - | 6 | 19 | 13 | 17 | 9 | - | 3 | - | - |
| | ženy | 65 | - | 7 | 13 | 19 | 12 | 11 | 3 | - | - | - |

¹⁾ Kombinovaný spôsob vykonania činu sa nezapočítava do súčtu preto, že je započítaný do jednotlivých spôsobov vykonania činu.

Počet hlásených samovražedných pokusov za prítomnosti alkoholu alebo návykovej (psychotropnej) látky podľa vekových skupín, spôsobu vykonania činu a pohlavia

2/2

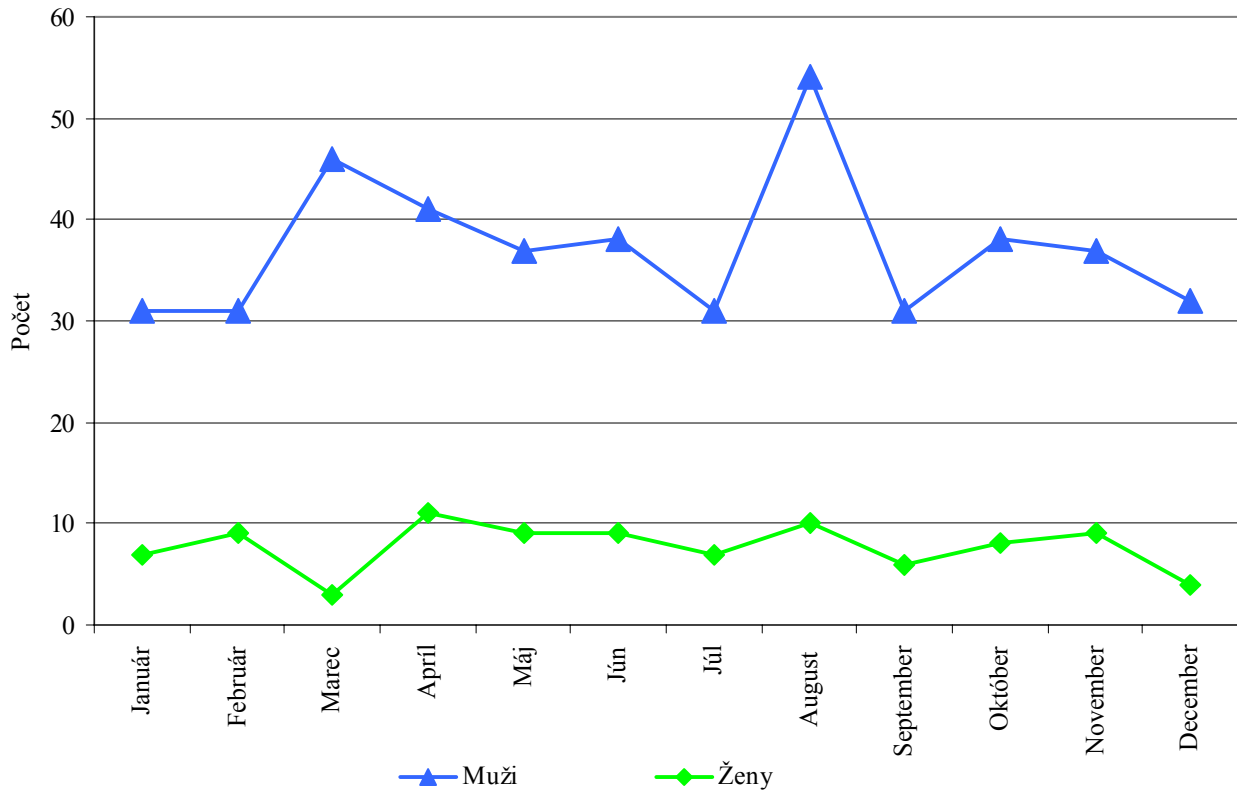
| Spôsob vykonania činu | Pohlavie | Spolu | v tom vo vekovej skupine | | | | | | | | | |
|---|----------|-------|--------------------------|---------|---------|---------|---------|---------|---------|--------|---------|---|
| | | | - 14 | 15 - 19 | 20 - 29 | 30 - 39 | 40 - 49 | 50 - 59 | 60 - 69 | nad 70 | neudaná | |
| X68 | muži | - | - | - | - | - | - | - | - | - | - | - |
| | ženy | - | - | - | - | - | - | - | - | - | - | - |
| X69 | muži | 1 | - | - | - | 1 | - | - | - | - | - | - |
| | ženy | 1 | - | - | - | 1 | - | - | - | - | - | - |
| X70 | muži | 30 | - | 1 | 9 | 5 | 8 | 6 | 1 | - | - | - |
| | ženy | - | - | - | - | - | - | - | - | - | - | - |
| X71 | muži | - | - | - | - | - | - | - | - | - | - | - |
| | ženy | - | - | - | - | - | - | - | - | - | - | - |
| X72 | muži | - | - | - | - | - | - | - | - | - | - | - |
| | ženy | - | - | - | - | - | - | - | - | - | - | - |
| X73 | muži | - | - | - | - | - | - | - | - | - | - | - |
| | ženy | - | - | - | - | - | - | - | - | - | - | - |
| X74 | muži | 1 | - | - | 1 | - | - | - | - | - | - | - |
| | ženy | - | - | - | - | - | - | - | - | - | - | - |
| X75 | muži | - | - | - | - | - | - | - | - | - | - | - |
| | ženy | - | - | - | - | - | - | - | - | - | - | - |
| X76 | muži | 3 | - | - | - | 2 | 1 | - | - | - | - | - |
| | ženy | - | - | - | - | - | - | - | - | - | - | - |
| X77 | muži | - | - | - | - | - | - | - | - | - | - | - |
| | ženy | - | - | - | - | - | - | - | - | - | - | - |
| X78 | muži | 58 | - | 3 | 27 | 14 | 9 | 3 | 1 | 1 | - | - |
| | ženy | 16 | - | 3 | 7 | - | 5 | - | - | 1 | - | - |
| X79 | muži | - | - | - | - | - | - | - | - | - | - | - |
| | ženy | 1 | - | - | 1 | - | - | - | - | - | - | - |
| X80 | muži | 9 | - | 2 | 3 | 3 | - | - | 1 | - | - | - |
| | ženy | 6 | - | - | 2 | 1 | 2 | 1 | - | - | - | - |
| X81 | muži | 3 | - | - | 1 | - | 2 | - | - | - | - | - |
| | ženy | 1 | - | - | - | 1 | - | - | - | - | - | - |
| X82 | muži | 1 | - | - | - | 1 | - | - | - | - | - | - |
| | ženy | - | - | - | - | - | - | - | - | - | - | - |
| X83 | muži | 3 | - | - | 1 | 1 | 1 | - | - | - | - | - |
| | ženy | 2 | - | - | - | 1 | - | - | 1 | - | - | - |
| X84 | muži | 1 | - | - | 1 | - | - | - | - | - | - | - |
| | ženy | 1 | - | - | - | - | 1 | - | - | - | - | - |
| Neznámy/nezistený | muži | 2 | - | - | - | - | 2 | - | - | - | - | - |
| | ženy | 1 | - | - | - | 1 | - | - | - | - | - | - |
| Kombinovaný spôsob vykonania činu ¹⁾ | muži | 43 | - | 4 | 13 | 9 | 11 | 5 | - | 1 | - | - |
| | ženy | 28 | - | 1 | 5 | 9 | 7 | 4 | 2 | - | - | - |

¹⁾ Kombinovaný spôsob vykonania činu sa nezapočítava do súčtu preto, že je započítaný do jednotlivých spôsobov vykonania činu.

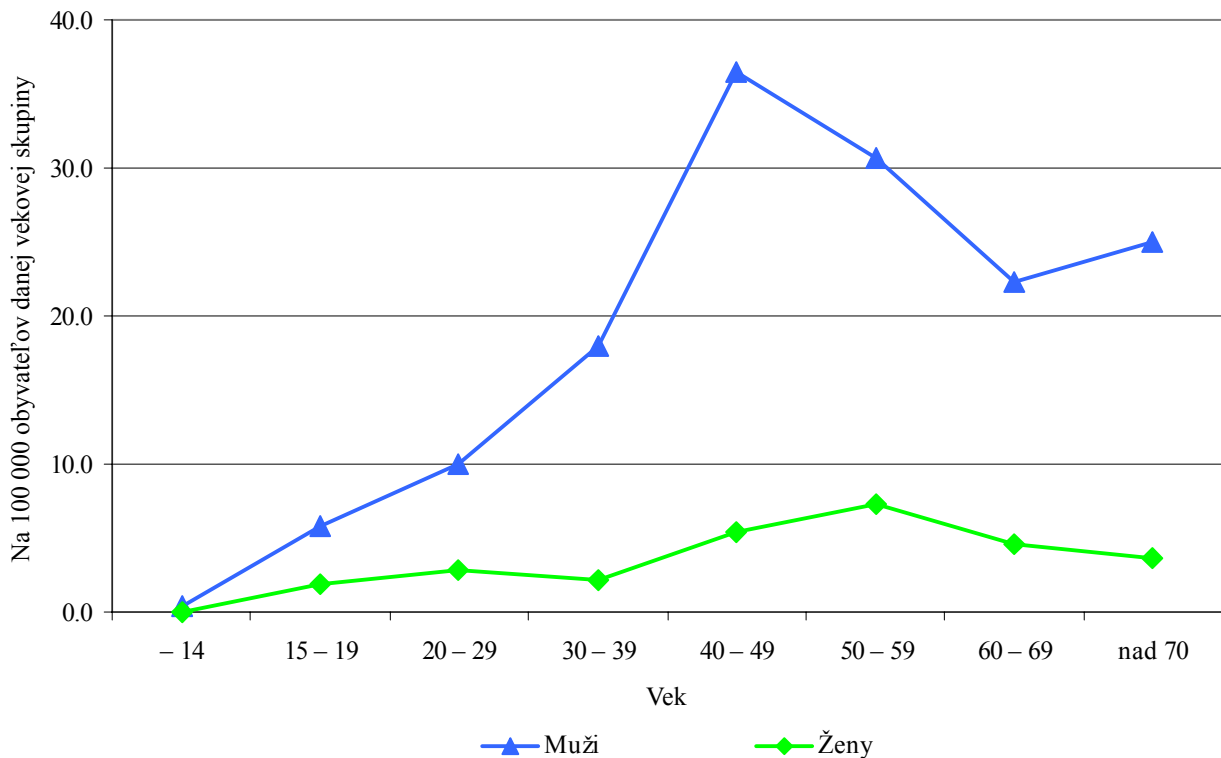
Počet hlásených samovrážd podľa vekových skupín, mesiaca vykonania činu a pohlavia

| Mesiac vykonania činu | Pohlavie | Spolu | v tom vo vekovej skupine | | | | | | | | |
|-----------------------|-------------|------------|--------------------------|-----------|-----------|-----------|------------|-----------|-----------|-----------|---------|
| | | | – 14 | 15 – 19 | 20 – 29 | 30 – 39 | 40 – 49 | 50 – 59 | 60 – 69 | nad 70 | neudaná |
| Spolu | muži | 447 | 2 | 13 | 47 | 68 | 147 | 92 | 40 | 38 | – |
| | ženy | 92 | – | 4 | 13 | 8 | 22 | 24 | 11 | 10 | – |
| Január | muži | 31 | – | 1 | 4 | 2 | 12 | 7 | 1 | 4 | – |
| | ženy | 7 | – | 1 | 1 | – | 3 | – | 2 | – | – |
| Február | muži | 31 | 1 | – | 6 | 4 | 11 | 5 | 1 | 3 | – |
| | ženy | 9 | – | 1 | 1 | – | 2 | 2 | 1 | 2 | – |
| Marec | muži | 46 | 1 | 4 | 5 | 8 | 17 | 8 | 3 | – | – |
| | ženy | 3 | – | – | – | – | – | 3 | – | – | – |
| Apríl | muži | 41 | – | – | 3 | 7 | 19 | 8 | 2 | 2 | – |
| | ženy | 11 | – | 1 | 4 | – | 1 | 3 | 2 | – | – |
| Máj | muži | 37 | – | – | 2 | 9 | 10 | 5 | 4 | 7 | – |
| | ženy | 9 | – | 1 | 2 | 2 | 2 | 2 | – | – | – |
| Jún | muži | 38 | – | 3 | 4 | 4 | 12 | 7 | 1 | 7 | – |
| | ženy | 9 | – | – | – | 1 | 3 | 4 | 1 | – | – |
| Júl | muži | 31 | – | 1 | 2 | 6 | 9 | 8 | 2 | 3 | – |
| | ženy | 7 | – | – | 1 | – | 2 | 1 | 2 | 1 | – |
| August | muži | 54 | – | – | 6 | 12 | 14 | 9 | 8 | 5 | – |
| | ženy | 10 | – | – | 1 | 1 | 2 | 5 | – | 1 | – |
| September | muži | 31 | – | 3 | 4 | 3 | 7 | 10 | – | 4 | – |
| | ženy | 6 | – | – | 1 | 2 | 1 | 1 | 1 | – | – |
| Október | muži | 38 | – | – | 5 | 5 | 10 | 11 | 5 | 2 | – |
| | ženy | 8 | – | – | 1 | 1 | 1 | 1 | 2 | 2 | – |
| November | muži | 37 | – | 1 | 1 | 3 | 18 | 6 | 8 | – | – |
| | ženy | 9 | – | – | 1 | 1 | 2 | 1 | – | 4 | – |
| December | muži | 32 | – | – | 5 | 5 | 8 | 8 | 5 | 1 | – |
| | ženy | 4 | – | – | – | – | 3 | 1 | – | – | – |

Hlásené samovraždy podľa mesiaca vykonania činu a pohlavia

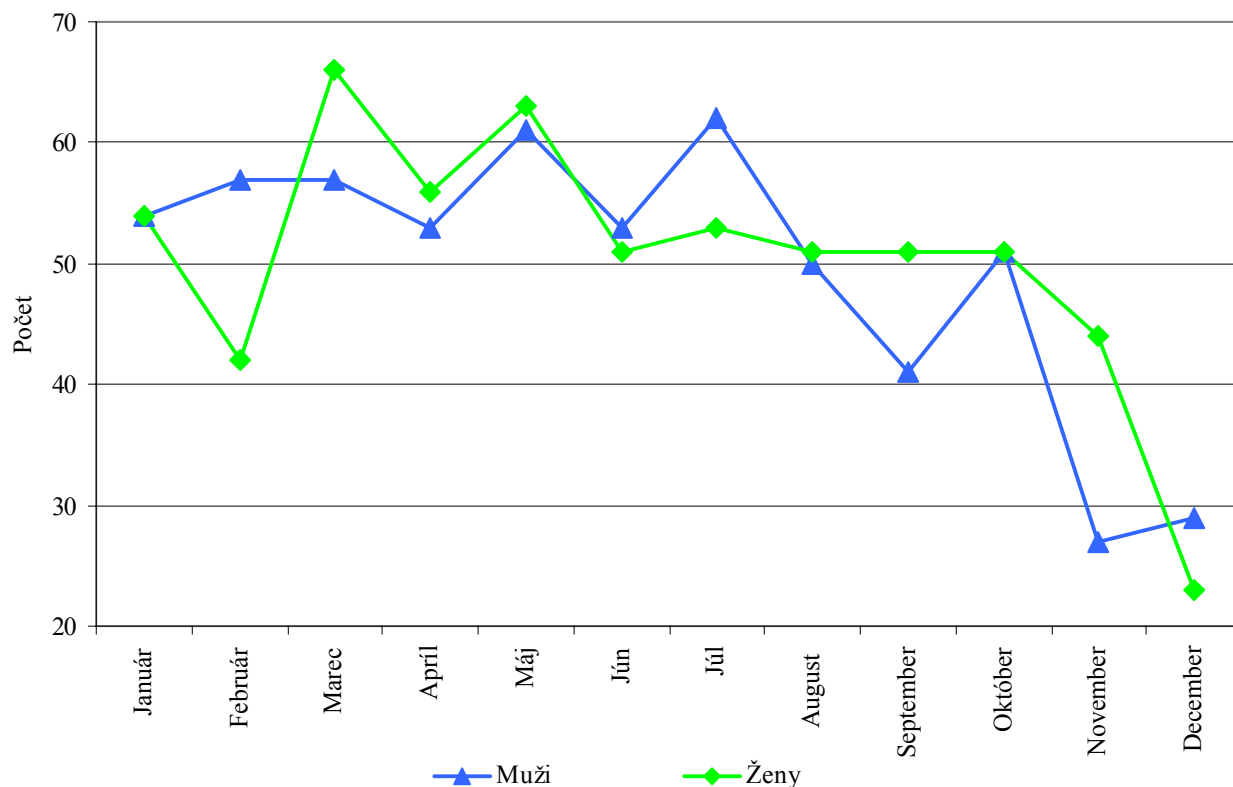


Hlásené samovraždy podľa vekových skupín a pohlavia

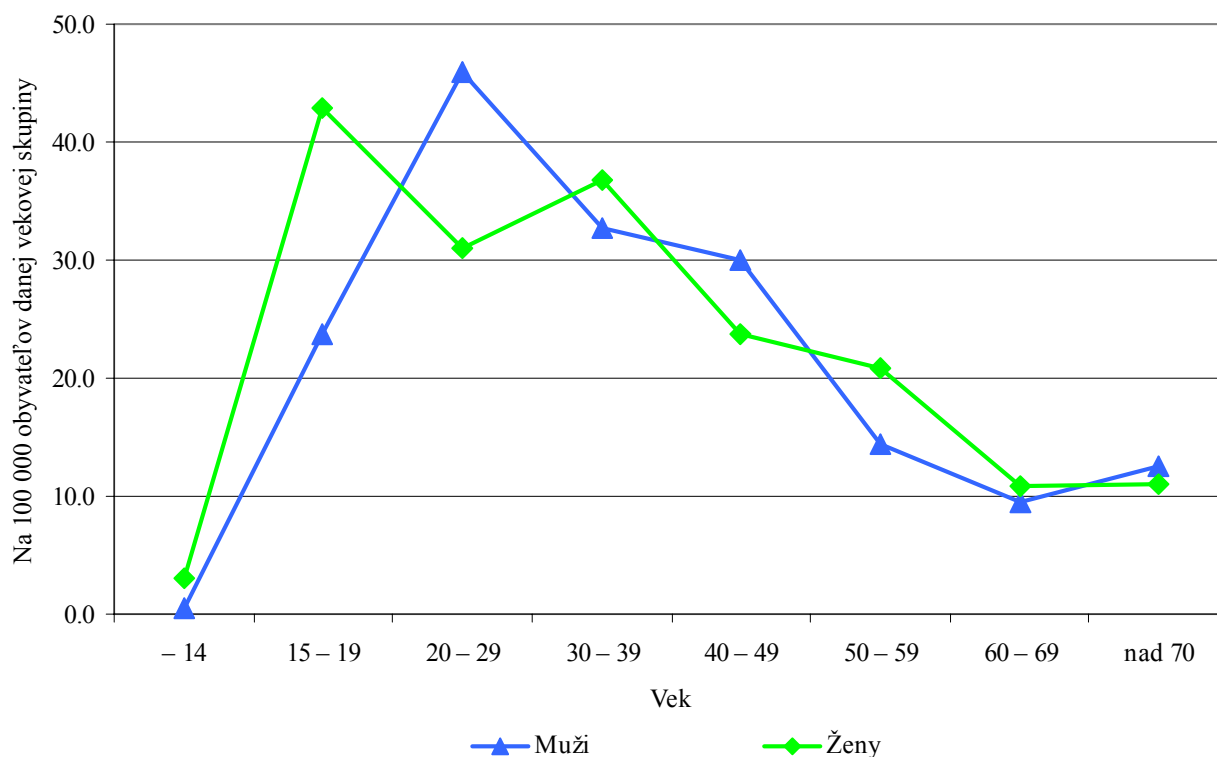


Poznámka: Prepočet na stav obyvateľstva k 1. 7. 2002.

Hlásené samovražedné pokusy podľa mesiaca vykonania činu a pohlavia



Hlásené samovražedné pokusy podľa vekových skupín a pohlavia



Poznámka: Prepočet na stav obyvateľstva k 1. 7. 2002.

Počet hlásených samovražedných pokusov podľa vekových skupín, mesiaca vykonania činu a pohlavia

| Mesiac vykonania činu | Pohlavie | Spolu | v tom vo vekovej skupine | | | | | | | | |
|-----------------------|-------------|------------|--------------------------|-----------|------------|------------|------------|-----------|-----------|-----------|---------|
| | | | – 14 | 15 – 19 | 20 – 29 | 30 – 39 | 40 – 49 | 50 – 59 | 60 – 69 | nad 70 | neudaná |
| Spolu | muži | 595 | 3 | 53 | 215 | 124 | 121 | 43 | 17 | 19 | – |
| | ženy | 605 | 15 | 92 | 140 | 137 | 96 | 69 | 26 | 30 | – |
| Január | muži | 54 | – | 10 | 21 | 7 | 7 | 5 | 2 | 2 | – |
| | ženy | 54 | 1 | 10 | 12 | 9 | 10 | 9 | 1 | 2 | – |
| Február | muži | 57 | – | 5 | 13 | 18 | 13 | 8 | – | – | – |
| | ženy | 42 | 1 | 9 | 8 | 10 | 5 | 6 | 2 | 1 | – |
| Marec | muži | 57 | 1 | 5 | 22 | 15 | 7 | 3 | 2 | 2 | – |
| | ženy | 66 | 1 | 13 | 17 | 15 | 7 | 11 | 1 | 1 | – |
| Apríl | muži | 53 | 1 | 2 | 24 | 10 | 10 | 3 | 1 | 2 | – |
| | ženy | 56 | – | 6 | 18 | 14 | 10 | 6 | – | 2 | – |
| Máj | muži | 61 | 1 | 4 | 21 | 13 | 14 | 6 | 1 | 1 | – |
| | ženy | 63 | 3 | 10 | 12 | 19 | 10 | 4 | 2 | 3 | – |
| Jún | muži | 53 | – | 9 | 22 | 4 | 12 | 3 | 3 | – | – |
| | ženy | 51 | 2 | 6 | 11 | 7 | 11 | 6 | 4 | 4 | – |
| Júl | muži | 62 | – | 4 | 20 | 14 | 16 | 5 | 1 | 2 | – |
| | ženy | 53 | 1 | 5 | 14 | 13 | 10 | 2 | 5 | 3 | – |
| August | muži | 50 | – | 5 | 18 | 7 | 10 | 3 | 3 | 4 | – |
| | ženy | 51 | 1 | 9 | 10 | 12 | 10 | 6 | 2 | 1 | – |
| September | muži | 41 | – | 1 | 15 | 10 | 11 | 2 | 1 | 1 | – |
| | ženy | 51 | 1 | 6 | 13 | 10 | 4 | 7 | 4 | 6 | – |
| Október | muži | 51 | – | 4 | 20 | 13 | 10 | 1 | 2 | 1 | – |
| | ženy | 51 | 1 | 5 | 12 | 12 | 11 | 3 | 3 | 4 | – |
| November | muži | 27 | – | 1 | 11 | 7 | 3 | 1 | 1 | 3 | – |
| | ženy | 44 | 1 | 8 | 11 | 11 | 4 | 5 | 1 | 3 | – |
| December | muži | 29 | – | 3 | 8 | 6 | 8 | 3 | – | 1 | – |
| | ženy | 23 | 2 | 5 | 2 | 5 | 4 | 4 | 1 | – | – |

Počet hlásených samovrážd podľa motívu činu, pohlavia a vekových skupín

| Motív činu | Pohlavie | Spolu | v tom vo vekovej skupine | | | | | | | | |
|--|-------------|------------|--------------------------|-----------|-----------|-----------|------------|-----------|-----------|-----------|---------|
| | | | – 14 | 15 – 19 | 20 – 29 | 30 – 39 | 40 – 49 | 50 – 59 | 60 – 69 | nad 70 | neudaná |
| Spolu | muži | 447 | 2 | 13 | 47 | 68 | 147 | 92 | 40 | 38 | – |
| | ženy | 92 | – | 4 | 13 | 8 | 22 | 24 | 11 | 10 | – |
| Konflikty a rodinné problémy | muži | 12 | – | – | 1 | 1 | 8 | 2 | – | – | – |
| | ženy | 2 | – | – | – | 1 | – | – | 1 | – | – |
| Konflikty a školské problémy | muži | 5 | 1 | 3 | 1 | – | – | – | – | – | – |
| | ženy | 1 | – | 1 | – | – | – | – | – | – | – |
| Konflikty a problémy v zamestnaní | muži | 1 | – | – | 1 | – | – | – | – | – | – |
| | ženy | – | – | – | – | – | – | – | – | – | – |
| Konflikty a existenčné problémy | muži | 7 | – | – | 2 | – | 3 | 2 | – | – | – |
| | ženy | – | – | – | – | – | – | – | – | – | – |
| Konflikty a erotické problémy | muži | – | – | – | – | – | – | – | – | – | – |
| | ženy | – | – | – | – | – | – | – | – | – | – |
| Konflikty a problémy s verejnými záujmami | muži | 2 | – | 1 | 1 | – | – | – | – | – | – |
| | ženy | – | – | – | – | – | – | – | – | – | – |
| Súvislosť so somatickým ochorením alebo telesnou chybou | muži | 25 | – | 1 | 1 | 3 | 7 | 2 | 5 | 6 | – |
| | ženy | 5 | – | – | – | – | – | 2 | – | 3 | – |
| Iné vnútorné osobné konflikty a problémy | muži | 10 | – | – | – | 2 | 2 | 5 | 1 | – | – |
| | ženy | 3 | – | – | 1 | – | – | 1 | 1 | – | – |
| Bez zrozumiteľnej motivácie (vrátane motivácie psychotickej) | muži | 5 | – | – | 2 | – | 1 | 1 | – | 1 | – |
| | ženy | 3 | – | – | 2 | – | – | 1 | – | – | – |
| Iné motivácie | muži | – | – | – | – | – | – | – | – | – | – |
| | ženy | – | – | – | – | – | – | – | – | – | – |
| Neznámy/nezistený | muži | 380 | 1 | 8 | 38 | 62 | 126 | 80 | 34 | 31 | – |
| | ženy | 78 | – | 3 | 10 | 7 | 22 | 20 | 9 | 7 | – |

Počet hlásených samovražedných pokusov podľa motívu činu, pohlavia a vekových skupín

| Motív činu | Pohlavie | Spolu | v tom vo vekovej skupine | | | | | | | | |
|--|-------------|------------|--------------------------|-----------|------------|------------|------------|-----------|-----------|-----------|----------|
| | | | - 14 | 15 – 19 | 20 – 29 | 30 – 39 | 40 – 49 | 50 – 59 | 60 – 69 | nad 70 | neudaná |
| Spolu | muži | 595 | 3 | 53 | 215 | 124 | 121 | 43 | 17 | 19 | – |
| | ženy | 605 | 15 | 92 | 140 | 137 | 96 | 69 | 26 | 30 | – |
| Konflikty a rodinné problémy | muži | 188 | 1 | 15 | 72 | 39 | 35 | 18 | 5 | 3 | – |
| | ženy | 267 | 5 | 38 | 63 | 75 | 43 | 24 | 9 | 10 | – |
| Konflikty a školské problémy | muži | 42 | 2 | 15 | 9 | 7 | 5 | 4 | – | – | – |
| | ženy | 46 | 6 | 21 | 6 | 7 | 3 | 1 | 1 | 1 | – |
| Konflikty a problémy v zamestnaní | muži | 17 | – | 1 | 2 | 5 | 7 | 2 | – | – | – |
| | ženy | 26 | – | 5 | 8 | 3 | 8 | 2 | – | – | – |
| Konflikty a existenčné problémy | muži | 56 | – | 4 | 16 | 16 | 15 | 3 | – | 2 | – |
| | ženy | 42 | – | 3 | 10 | 13 | 4 | 10 | 1 | 1 | – |
| Konflikty a erotické problémy | muži | 17 | – | – | 16 | 1 | – | – | – | – | – |
| | ženy | 20 | 1 | 8 | 4 | 4 | 2 | 1 | – | – | – |
| Konflikty a problémy s verejnými záujmami | muži | 6 | – | – | 3 | – | 2 | 1 | – | – | – |
| | ženy | – | – | – | – | – | – | – | – | – | – |
| Súvislosť so somatickým ochorením alebo telesnou chybou | muži | 21 | – | – | – | 4 | 5 | 1 | 5 | 6 | – |
| | ženy | 19 | – | – | 3 | 1 | 3 | 3 | 1 | 8 | – |
| Iné vnútorné osobné konflikty a problémy | muži | 113 | – | 6 | 45 | 29 | 21 | 6 | 2 | 4 | – |
| | ženy | 89 | 2 | 13 | 22 | 16 | 15 | 12 | 4 | 5 | – |
| Bez zrozumiteľnej motivácie (vrátane motivácie psychotickej) | muži | 74 | – | 3 | 28 | 13 | 20 | 5 | 4 | 1 | – |
| | ženy | 62 | 1 | 1 | 14 | 14 | 10 | 13 | 6 | 3 | – |
| Iné motivácie | muži | – | – | – | – | – | – | – | – | – | – |
| | ženy | – | – | – | – | – | – | – | – | – | – |
| Neznámy/nezistený | muži | 61 | – | 9 | 24 | 10 | 11 | 3 | 1 | 3 | – |
| | ženy | 34 | – | 3 | 10 | 4 | 8 | 3 | 4 | 2 | – |

Počet hlásených úmyselných sebapoškodení podľa rodinného stavu, pohlavia a vekových skupín

| Rodinný stav | Pohlavie | Spolu | v tom vo vekovej skupine | | | | | | | |
|--------------|----------|-------|--------------------------|---------|---------|---------|---------|---------|---------|--------|
| | | | - 14 | 15 - 19 | 20 - 29 | 30 - 39 | 40 - 49 | 50 - 59 | 60 - 69 | nad 70 |

Samovraždy

| Spolu | muži | 447 | 2 | 13 | 47 | 68 | 147 | 92 | 40 | 38 | - |
|---------------------------------|------|-----|---|----|----|----|-----|----|----|----|---|
| | ženy | 92 | - | 4 | 13 | 8 | 22 | 24 | 11 | 10 | - |
| Slobodný (á) | muži | 66 | - | 8 | 29 | 12 | 12 | 4 | - | 1 | - |
| | ženy | 14 | - | 2 | 5 | 3 | 4 | - | - | - | - |
| Ženatý (vydatá) | muži | 96 | - | - | 4 | 13 | 32 | 27 | 11 | 9 | - |
| | ženy | 23 | - | 1 | 2 | 3 | 4 | 7 | 4 | 2 | - |
| Rozvedený (á) | muži | 20 | - | - | - | 1 | 12 | 5 | - | 2 | - |
| | ženy | 4 | - | - | 1 | - | 1 | - | 1 | 1 | - |
| Vdovec (a) | muži | 13 | - | - | - | - | 1 | 1 | 3 | 8 | - |
| | ženy | 4 | - | - | 1 | - | - | - | - | 3 | - |
| Neudaný ¹⁾ | muži | 3 | 2 | 1 | - | - | - | - | - | - | - |
| | ženy | - | - | - | - | - | - | - | - | - | - |
| Neznámy/nezistený ²⁾ | muži | 249 | - | 4 | 14 | 42 | 90 | 55 | 26 | 18 | - |
| | ženy | 47 | - | 1 | 4 | 2 | 13 | 17 | 6 | 4 | - |

Samovražedné pokusy

| Spolu | muži | 595 | 3 | 53 | 215 | 124 | 121 | 43 | 17 | 19 | - |
|---------------------------------|------|-----|----|----|-----|-----|-----|----|----|----|---|
| | ženy | 605 | 15 | 92 | 140 | 137 | 96 | 69 | 26 | 30 | - |
| Slobodný (á) | muži | 322 | - | 49 | 184 | 56 | 32 | - | - | 1 | - |
| | ženy | 206 | - | 75 | 87 | 28 | 9 | 3 | 4 | - | - |
| Ženatý (vydatá) | muži | 172 | - | - | 20 | 44 | 56 | 32 | 13 | 7 | - |
| | ženy | 227 | - | 1 | 41 | 68 | 58 | 37 | 11 | 11 | - |
| Rozvedený (á) | muži | 64 | - | - | 6 | 19 | 27 | 11 | - | 1 | - |
| | ženy | 81 | - | - | 4 | 36 | 26 | 11 | 3 | 1 | - |
| Vdovec (a) | muži | 13 | - | - | - | 2 | 1 | - | 4 | 6 | - |
| | ženy | 51 | - | - | 5 | 2 | 3 | 17 | 8 | 16 | - |
| Neudaný ¹⁾ | muži | 4 | 3 | 1 | - | - | - | - | - | - | - |
| | ženy | 31 | 15 | 16 | - | - | - | - | - | - | - |
| Neznámy/nezistený ²⁾ | muži | 20 | - | 3 | 5 | 3 | 5 | - | - | 4 | - |
| | ženy | 9 | - | - | 3 | 3 | - | 1 | - | 2 | - |

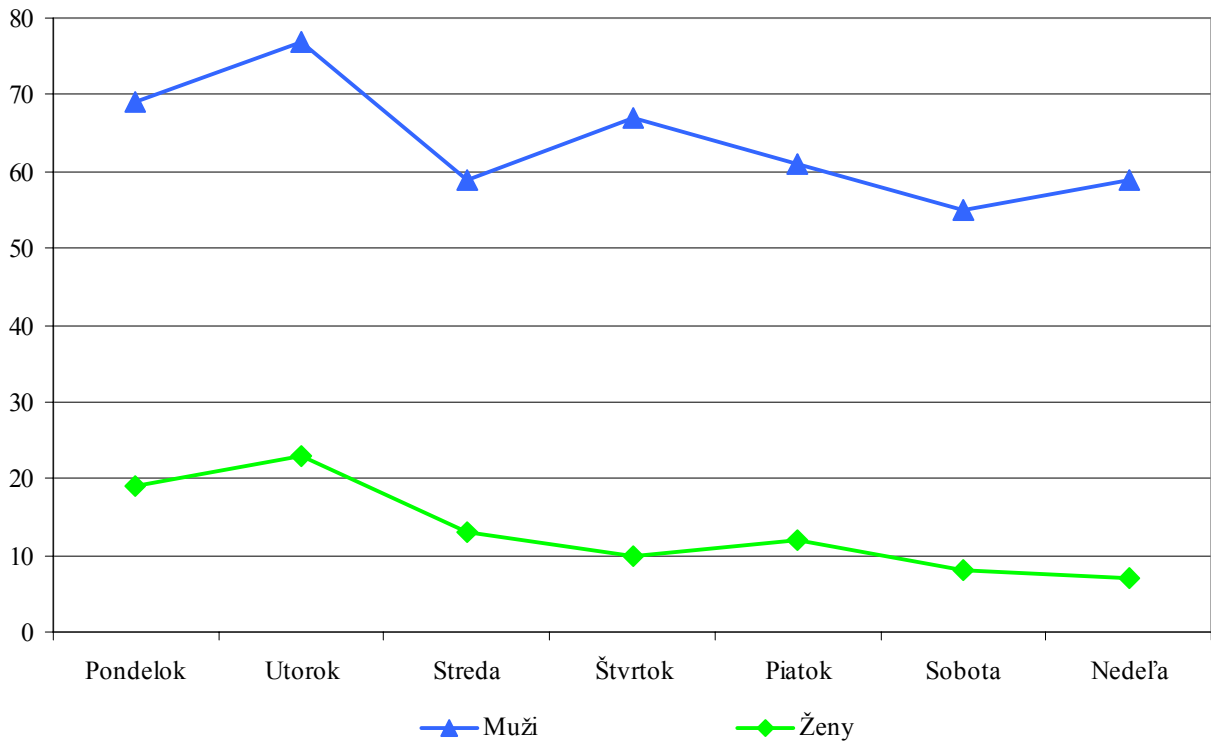
¹⁾ Vek do 16 rokov

²⁾ Vek nad 16 rokov, ak rodinný stav nie je známy.

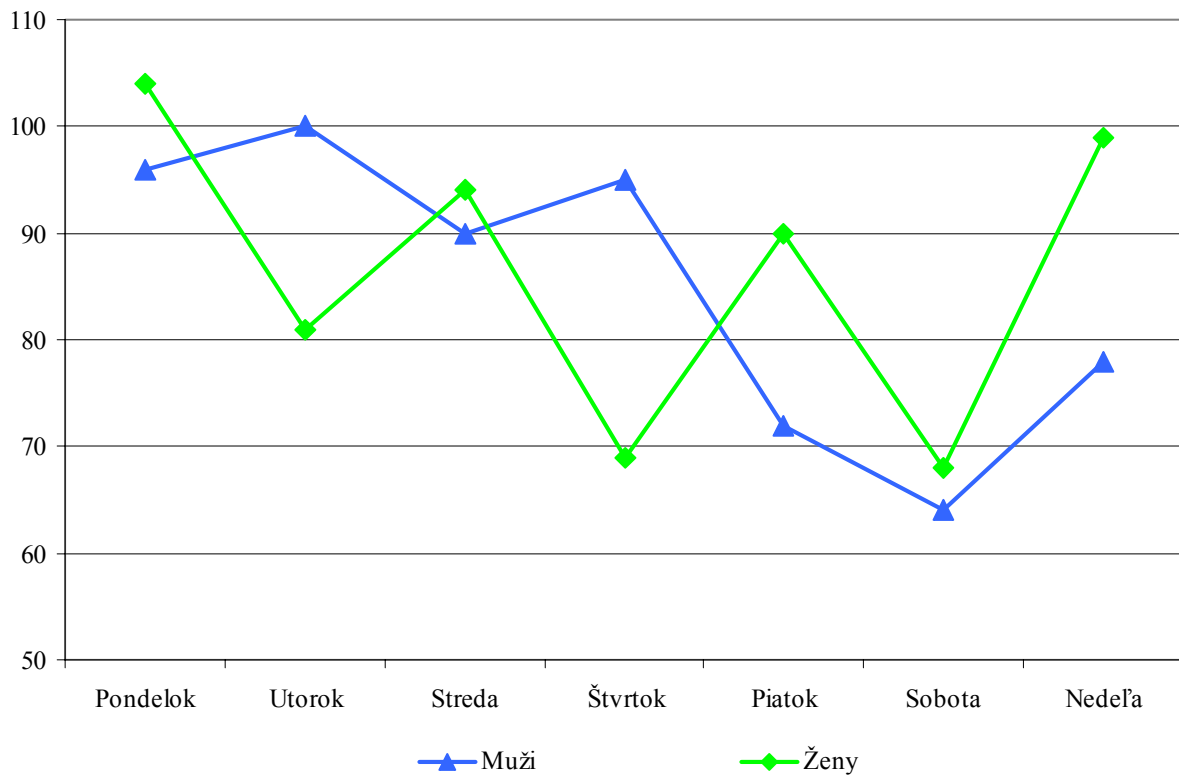
Počet hlásených úmyselných sebapoškodení podľa dňa v týždni a hodiny vykonania činu

| Hodina vykonania činu | Pohlavie | Spolu | v tom deň v týždni | | | | | | |
|-----------------------|-------------|------------|--------------------|------------|-----------|-----------|-----------|-----------|-----------|
| | | | pondelok | utorok | streda | štvrtok | piatok | sobota | nedeľa |
| Samovraždy | | | | | | | | | |
| Spolu | muži | 447 | 69 | 77 | 59 | 67 | 61 | 55 | 59 |
| | ženy | 92 | 19 | 23 | 13 | 10 | 12 | 8 | 7 |
| 22.00 – 7.00 | muži | 103 | 14 | 18 | 16 | 12 | 13 | 19 | 11 |
| | ženy | 18 | 4 | 3 | 5 | 3 | 1 | 2 | – |
| 8.00 – 12.00 | muži | 108 | 17 | 24 | 11 | 18 | 14 | 11 | 13 |
| | ženy | 21 | 1 | 6 | 3 | 1 | 6 | 2 | 2 |
| 13.00 – 18.00 | muži | 96 | 15 | 19 | 11 | 6 | 18 | 14 | 13 |
| | ženy | 22 | 6 | 7 | 2 | 3 | 1 | 3 | – |
| 19.00 – 21.00 | muži | 30 | 4 | 4 | 5 | 7 | 2 | – | 8 |
| | ženy | 9 | 5 | 1 | – | – | 2 | 1 | – |
| Neznáma/ nezistená | muži | 110 | 19 | 12 | 16 | 24 | 14 | 11 | 14 |
| | ženy | 22 | 3 | 6 | 3 | 3 | 2 | – | 5 |
| Samovražedné pokusy | | | | | | | | | |
| Spolu | muži | 595 | 96 | 100 | 90 | 95 | 72 | 64 | 78 |
| | ženy | 605 | 104 | 81 | 94 | 69 | 90 | 68 | 99 |
| 22.00 – 7.00 | muži | 125 | 21 | 16 | 20 | 18 | 14 | 21 | 15 |
| | ženy | 100 | 19 | 10 | 14 | 10 | 17 | 16 | 14 |
| 8.00 – 12.00 | muži | 106 | 20 | 18 | 13 | 16 | 13 | 11 | 15 |
| | ženy | 122 | 22 | 17 | 17 | 14 | 16 | 19 | 17 |
| 13.00 – 18.00 | muži | 166 | 21 | 32 | 26 | 33 | 16 | 17 | 21 |
| | ženy | 198 | 37 | 26 | 38 | 23 | 28 | 12 | 34 |
| 19.00 – 21.00 | muži | 95 | 13 | 11 | 22 | 11 | 19 | 6 | 13 |
| | ženy | 96 | 15 | 12 | 16 | 9 | 14 | 11 | 19 |
| Neznáma/ nezistená | muži | 103 | 21 | 23 | 9 | 17 | 10 | 9 | 14 |
| | ženy | 89 | 11 | 16 | 9 | 13 | 15 | 10 | 15 |

Hlásené samovraždy podľa dňa v týždni



Hlásené samovražedné pokusy podľa dňa v týždni



Počet pacientov liečených v psychiatrickom zariadení pred samovražedným pokusom

| Ukazovatele | Počet | | |
|--|--------------|------------|------------|
| | spolu | muži | ženy |
| Samovražedné pokusy – spolu | 1 200 | 595 | 605 |
| z toho pacienti liečení v psychiatrickom zariadení | 606 | 301 | 305 |

Počet hlásených samovrážd podľa miesta vykonania činu, pohlavia a vekových skupín

| Miesto vykonania činu | Pohlavie | Spolu | v tom vo vekovej skupine | | | | | | | | |
|--|-------------|------------|--------------------------|-----------|-----------|-----------|------------|-----------|-----------|-----------|---------|
| | | | – 14 | 15 – 19 | 20 – 29 | 30 – 39 | 40 – 49 | 50 – 59 | 60 – 69 | nad 70 | neudaná |
| Spolu | muži | 447 | 2 | 13 | 47 | 68 | 147 | 92 | 40 | 38 | – |
| | ženy | 92 | – | 4 | 13 | 8 | 22 | 24 | 11 | 10 | – |
| Domov | muži | 225 | 1 | 3 | 16 | 28 | 77 | 51 | 22 | 27 | – |
| | ženy | 37 | – | – | 3 | 7 | 7 | 11 | 6 | 3 | – |
| Kolektívne ústavne zariadenia | muži | 24 | – | – | 7 | 4 | 3 | 5 | 3 | 2 | – |
| | ženy | 7 | – | – | 3 | – | 4 | – | – | – | – |
| Školy, iné inštitúcie a verejné administratívne budovy | muži | 3 | – | – | – | 1 | – | 2 | – | – | – |
| | ženy | – | – | – | – | – | – | – | – | – | – |
| Športové a atletické priestranstvo | muži | 4 | – | – | 3 | – | – | – | 1 | – | – |
| | ženy | – | – | – | – | – | – | – | – | – | – |
| Ulica a cesta | muži | 5 | – | – | – | 2 | 1 | 2 | – | – | – |
| | ženy | 6 | – | – | 2 | – | 1 | 2 | – | 1 | – |
| Obchod a služby | muži | 9 | – | – | – | 6 | 3 | – | – | – | – |
| | ženy | 1 | – | – | 1 | – | – | – | – | – | – |
| Priemyselné objekty | muži | 1 | 1 | – | – | – | – | – | – | – | – |
| | ženy | – | – | – | – | – | – | – | – | – | – |
| Poľnohospodárske objekty | muži | 4 | – | – | – | 1 | 1 | 2 | – | – | – |
| | ženy | 1 | – | – | – | – | – | 1 | – | – | – |
| Iné špecifikované miesta | muži | 39 | – | 2 | 12 | 3 | 16 | 6 | – | – | – |
| | ženy | 6 | – | 3 | – | – | 1 | 2 | – | – | – |
| Nešpecifikované miesto | muži | 2 | – | – | – | – | 2 | – | – | – | – |
| | ženy | – | – | – | – | – | – | – | – | – | – |
| Neudané | muži | 131 | – | 8 | 9 | 23 | 44 | 24 | 14 | 9 | – |
| | ženy | 34 | – | 1 | 4 | 1 | 9 | 8 | 5 | 6 | – |

Počet hlásených samovražedných pokusov podľa miesta vykonania činu, pohlavia a vekových skupín

| Miesto vykonania činu | Pohlavie | Spolu | v tom vo vekovej skupine | | | | | | | | |
|--|-------------|------------|--------------------------|-----------|------------|------------|------------|-----------|-----------|-----------|----------|
| | | | – 14 | 15 – 19 | 20 – 29 | 30 – 39 | 40 – 49 | 50 – 59 | 60 – 69 | nad 70 | neudaná |
| Spolu | muži | 595 | 3 | 53 | 215 | 124 | 121 | 43 | 17 | 19 | – |
| | ženy | 605 | 15 | 92 | 140 | 137 | 96 | 69 | 26 | 30 | – |
| Domov | muži | 231 | 2 | 15 | 87 | 50 | 47 | 17 | 9 | 4 | – |
| | ženy | 282 | 2 | 39 | 65 | 73 | 53 | 25 | 13 | 12 | – |
| Kolektívne ústavné zariadenia | muži | 26 | – | 4 | 11 | 5 | 4 | 1 | – | 1 | – |
| | ženy | 7 | – | 1 | 4 | – | – | 1 | – | 1 | – |
| Školy, iné inštitúcie a verejné administratívne budovy | muži | 2 | – | 1 | 1 | – | – | – | – | – | – |
| | ženy | 2 | 1 | 1 | – | – | – | – | – | – | – |
| Športové a atletické priestranstvo | muži | 2 | – | – | 1 | 1 | – | – | – | – | – |
| | ženy | – | – | – | – | – | – | – | – | – | – |
| Ulica a cesta | muži | 4 | – | – | 1 | 2 | 1 | – | – | – | – |
| | ženy | 2 | – | 1 | – | 1 | – | – | – | – | – |
| Obchod a služby | muži | 3 | – | 1 | 2 | – | – | – | – | – | – |
| | ženy | – | – | – | – | – | – | – | – | – | – |
| Priemyselné objekty | muži | 1 | – | – | – | – | – | 1 | – | – | – |
| | ženy | – | – | – | – | – | – | – | – | – | – |
| Poľnohospodárske objekty | muži | – | – | – | – | – | – | – | – | – | – |
| | ženy | 1 | – | – | – | 1 | – | – | – | – | – |
| Iné špecifikované miesta | muži | 8 | – | 2 | 2 | 1 | 2 | 1 | – | – | – |
| | ženy | 5 | – | – | 1 | 3 | 1 | – | – | – | – |
| Nešpecifikované miesto | muži | 3 | – | – | – | 2 | 1 | – | – | – | – |
| | ženy | – | – | – | – | – | – | – | – | – | – |
| Neudané | muži | 315 | 1 | 30 | 110 | 63 | 66 | 23 | 8 | 14 | – |
| | ženy | 306 | 12 | 50 | 70 | 59 | 42 | 43 | 13 | 17 | – |

Počet hlásených samovrážd podľa pracovného stavu, najčastejšie sa vyskytujúcich psychiatrických diagnóz a pohlavia

1/2

| Pracovný stav | Vybrané psychiatrické diagnózy | | | | | | | | | |
|---------------------------------------|--------------------------------|-----------|----------|----------|----------|----------|----------|----------|----------|----------|
| | neudaná | | F20 | | F33 | | F10 | | F32 | |
| | muži | ženy | muži | ženy | muži | ženy | muži | ženy | muži | ženy |
| Spolu | 432 | 78 | 5 | 3 | 2 | 3 | 4 | - | 1 | 3 |
| Študent (a) | 5 | 2 | 1 | - | - | - | - | - | - | - |
| Zamestnaný (á) | 29 | 2 | - | - | - | - | - | - | - | - |
| Nezamestnaný (á) | 9 | 1 | - | - | - | 1 | - | - | - | - |
| Príležitostne pracujúci (a) | 7 | 2 | - | - | - | - | - | - | 1 | - |
| Dôchodca (kyňa) – čiastočný invalidný | 3 | 1 | - | - | - | - | - | - | - | - |
| Dôchodca (kyňa) – plný invalidný | 6 | 1 | 1 | 1 | - | - | - | - | - | - |
| Dôchodca (kyňa) – starobný | 29 | 10 | - | - | - | 1 | - | - | - | - |
| Žiadny, závislý od iných osôb | 1 | - | - | - | - | - | - | - | - | - |
| Iný | 4 | - | - | - | - | - | - | - | - | - |
| Neudany ¹⁾ | 1 | - | - | - | - | - | - | - | - | - |
| Neznámy/nezistený ²⁾ | 338 | 59 | 3 | 2 | 2 | 1 | 4 | - | - | 3 |

2/2

| Pracovný stav | Vybrané psychiatrické diagnózy | | | | | | | | | |
|---------------------------------------|--------------------------------|----------|----------|----------|----------|----------|----------|----------|----------|----------|
| | F25 | | F22 | | F29 | | F31 | | F40 | |
| | muži | ženy | muži | ženy | muži | ženy | muži | ženy | muži | ženy |
| Spolu | 1 | 1 | - | 1 | 1 | - | - | 1 | - | 1 |
| Študent (a) | - | - | - | - | - | - | - | - | - | - |
| Zamestnaný (á) | - | - | - | - | - | - | - | - | - | - |
| Nezamestnaný (á) | - | - | - | - | - | - | - | 1 | - | - |
| Príležitostne pracujúci (a) | - | - | - | - | - | - | - | - | - | - |
| Dôchodca (kyňa) – čiastočný invalidný | - | - | - | - | - | - | - | - | - | - |
| Dôchodca (kyňa) – plný invalidný | 1 | 1 | - | - | - | - | - | - | - | - |
| Dôchodca (kyňa) – starobný | - | - | - | 1 | - | - | - | - | - | - |
| Žiadny, závislý od iných osôb | - | - | - | - | - | - | - | - | - | - |
| Iný | - | - | - | - | - | - | - | - | - | - |
| Neudany ¹⁾ | - | - | - | - | - | - | - | - | - | - |
| Neznámy/nezistený ²⁾ | - | - | - | - | 1 | - | - | - | - | 1 |

¹⁾ Vek do 16 rokov

²⁾ Vek nad 16 rokov, ak pracovný stav nie je známy.

Počet hlásených samovražedných pokusov podľa pracovného stavu, najčastejšie sa vyskytujúcich psychiatrických diagnóz a pohlavia

1/2

| Pracovný stav | Vybrané psychiatrické diagnózy | | | | | | | | | |
|---------------------------------------|--------------------------------|------------|-----------|-----------|-----------|-----------|-----------|-----------|-----------|-----------|
| | F43 | | neudaná | | F32 | | F10 | | F60 | |
| | muži | ženy | muži | ženy | muži | ženy | muži | ženy | muži | ženy |
| Spolu | 154 | 188 | 89 | 86 | 50 | 83 | 87 | 25 | 40 | 23 |
| Študent (a) | 9 | 30 | 3 | 12 | 1 | 5 | 1 | – | 2 | 1 |
| Zamestnaný (á) | 49 | 53 | 22 | 20 | 22 | 30 | 29 | 2 | 7 | 5 |
| Nezamestnaný (á) | 59 | 58 | 29 | 20 | 13 | 14 | 34 | 17 | 21 | 7 |
| Príležitostne pracujúci (a) | 5 | 7 | 5 | 5 | 4 | 3 | 10 | 1 | 2 | 1 |
| Dôchodca (kyňa) – čiastočný invalidný | 6 | 4 | 1 | 2 | – | 2 | 2 | – | 2 | 2 |
| Dôchodca (kyňa) – plný invalidný | 9 | 4 | 6 | 7 | 2 | 3 | 3 | 2 | 4 | 2 |
| Dôchodca (kyňa) – starobný | 4 | 9 | 2 | 5 | 6 | 16 | 2 | 2 | 1 | 1 |
| Žiadny, závislý od iných osôb | – | 4 | 2 | 2 | – | 1 | – | – | – | – |
| Iný | 8 | 12 | 11 | 7 | 1 | 6 | 2 | 1 | 1 | 2 |
| Neudany ¹⁾ | – | 5 | – | – | – | – | – | – | – | – |
| Neznámy/nezistený ²⁾ | 5 | 2 | 8 | 6 | 1 | 3 | 4 | – | – | 2 |

2/2

| Pracovný stav | Vybrané psychiatrické diagnózy | | | | | | | | | |
|---------------------------------------|--------------------------------|-----------|-----------|-----------|-----------|-----------|-----------|-----------|----------|-----------|
| | F33 | | F20 | | F06 | | F41 | | F25 | |
| | muži | ženy | muži | ženy | muži | ženy | muži | ženy | muži | ženy |
| Spolu | 16 | 43 | 23 | 22 | 17 | 17 | 12 | 20 | 9 | 18 |
| Študent (a) | – | 2 | 2 | 2 | 1 | – | – | 1 | – | 1 |
| Zamestnaný (á) | 5 | 12 | 5 | 2 | 1 | – | 5 | 6 | 4 | – |
| Nezamestnaný (á) | 2 | 3 | 3 | – | 4 | 2 | 3 | 8 | 2 | 3 |
| Príležitostne pracujúci (a) | – | 4 | – | – | – | 1 | 2 | – | 1 | – |
| Dôchodca (kyňa) – čiastočný invalidný | 1 | – | – | – | 1 | 1 | – | – | – | – |
| Dôchodca (kyňa) – plný invalidný | 3 | 10 | 13 | 14 | 2 | 3 | 2 | 2 | 2 | 14 |
| Dôchodca (kyňa) – starobný | 4 | 9 | – | 3 | 8 | 10 | – | 1 | – | – |
| Žiadny, závislý od iných osôb | – | 2 | – | – | – | – | – | 1 | – | – |
| Iný | 1 | 1 | – | 1 | – | – | – | 1 | – | – |
| Neudany ¹⁾ | – | – | – | – | – | – | – | – | – | – |
| Neznámy/nezistený ²⁾ | – | – | – | – | – | – | – | – | – | – |

¹⁾ Vek do 16 rokov

²⁾ Vek nad 16 rokov, ak pracovný stav nie je známy.

Počet hlásených pitiev podľa psychiatrickej diagnózy, pohlavia a vykonanej pitvy

| Hlavné psychiatrické diagnózy | Pohlavie | Pitva | | | |
|-------------------------------|-------------|------------|---------------|------------|------------|
| | | spolu | súdnolekárska | súdna | nevykonaná |
| Spolu | muži | 447 | 310 | 132 | 5 |
| | ženy | 92 | 72 | 20 | – |
| F00 – F09 | muži | – | – | – | – |
| | ženy | – | – | – | – |
| F10 – F19 | muži | 4 | 4 | – | – |
| | ženy | – | – | – | – |
| F20 – F29 | muži | 7 | 5 | 2 | – |
| | ženy | 5 | 3 | 2 | – |
| F30 – F39 | muži | 3 | 3 | – | – |
| | ženy | 7 | 7 | – | – |
| F40 – F48 | muži | – | – | – | – |
| | ženy | 2 | – | 2 | – |
| F50 – F59 | muži | – | – | – | – |
| | ženy | – | – | – | – |
| F60 – F69 | muži | – | – | – | – |
| | ženy | – | – | – | – |
| F70 – F79 | muži | – | – | – | – |
| | ženy | – | – | – | – |
| F80 – F89 | muži | – | – | – | – |
| | ženy | – | – | – | – |
| F90 – F98 | muži | – | – | – | – |
| | ženy | – | – | – | – |
| F99 | muži | 1 | 1 | – | – |
| | ženy | – | – | – | – |
| Neudaná | muži | 432 | 297 | 130 | 5 |
| | ženy | 78 | 62 | 16 | – |

Slovné vyjadrenie diagnóz (MKCH-10) pre tabuľky 6, 10 – 13

- X60 Úmyselné sebapoškodenie otravou a priotrávením neopiátovými analgetikami, antipyretikami a antireumatikami
- X61 Úmyselné sebapoškodenie otravou a priotrávením antiepileptikami, sedatívami, hypnotikami, antiparkinsonikami a psychotropnými liekmi nezatriedené inde
- X62 Úmyselné sebapoškodenie otravou a priotrávením opiátovými analgetikami a psychodysleptikami (halucinogénmi) nezatriedené inde
- X63 Úmyselné sebapoškodenie otravou a priotrávením liekmi účinkujúcimi na autonómny nervový systém
- X64 Úmyselné sebapoškodenie otravou a priotrávením inými a bližšie neurčenými liečivami, liekmi a biologickými látkami
- X65 Úmyselné sebapoškodenie otravou a priotrávením alkoholom
- X66 Úmyselné sebapoškodenie otravou a priotrávením organickými rozpúšťadlami, halogénovými uhl'ovodíkmi a ich výparmi
- X67 Úmyselné sebapoškodenie otravou a priotrávením inými plynmi a výparmi
- X68 Úmyselné sebapoškodenie otravou a priotrávením pesticídmi
- X69 Úmyselné sebapoškodenie otravou a priotrávením inými a bližšie neurčenými chemickými a škodlivými látkami
- X70 Úmyselné sebapoškodenie obesením, zaškrtením a zadusením
- X71 Úmyselné sebapoškodenie utopením a topením
- X72 Úmyselné sebapoškodenie výstrelom z ručnej zbrane
- X73 Úmyselné sebapoškodenie výstrelom z guľovnice, brokovnice a dlhej strelnej zbrane
- X74 Úmyselné sebapoškodenie výstrelom z inej a bližšie neurčenej strelnej zbrane
- X75 Úmyselné sebapoškodenie výbušnou látkou
- X76 Úmyselné sebapoškodenie dymom, požiarom a plameňmi
- X77 Úmyselné sebapoškodenie parou, horúcimi výparmi a horúcimi predmetmi
- X78 Úmyselné sebapoškodenie ostrým predmetom
- X79 Úmyselné sebapoškodenie tupým predmetom
- X80 Úmyselné sebapoškodenie skokom z výšky
- X81 Úmyselné sebapoškodenie skočením alebo ľahnutím pred pohybujúci sa predmet
- X82 Úmyselné sebapoškodenie havarovaním s motorovým vozidlom
- X83 Úmyselné sebapoškodenie inými bližšie určenými prostriedkami
- X84 Úmyselné sebapoškodenie bližšie neurčenými prostriedkami

Slovné vyjadrenie diagnóz (MKCH-10) pre tabuľky 9, 23 – 25

| | |
|-----------|--|
| F00 – F09 | Organické duševné poruchy vrátane symptomatických |
| F06 | Iné duševné poruchy zapríčinené poškodením a dysfunkciou mozgu a somatickou chorobou |
| F10 – F19 | Poruchy psychiky a správania zapríčinené užitím psychoaktívnych látok |
| F10 | Poruchy psychiky a správania zapríčinené užitím alkoholu |
| F13 | Poruchy psychiky a správania zapríčinené užitím sedatív alebo hypnotík |
| F19 | Poruchy psychiky a správania zapríčinené užitím viacerých drog a iných psychoaktívnych látok |
| F20 – F29 | Schizofrénia, schizotypové poruchy a poruchy s bludmi |
| F20 | Schizofrénia |
| F22 | Pretrvávajúce poruchy s bludmi |
| F23 | Akútne a prechodné psychotické poruchy |
| F25 | Schizoafektívne poruchy |
| F30 – F39 | Afektívne poruchy |
| F32 | Depresívne epizódy |
| F33 | Recidivujúca depresívna porucha |
| F40 – F48 | Neurotické, stresom podmienené a somatoformné poruchy |
| F41 | Iné úzkostné poruchy |
| F43 | Reakcia na ťažký stres a adaptačné poruchy |
| F48 | Iné neurotické poruchy |
| F50 – F59 | Poruchy správania spojené s fyziologickými poruchami a somatickými faktormi |
| F60 – F69 | Poruchy osobnosti a správania dospelých |
| F60 | Špecifické poruchy osobnosti |
| F70 – F79 | Duševná zaostalosť – mentálna retardácia |
| F70 | Ľahká duševná zaostalosť |
| F80 – F89 | Poruchy psychického vývinu |
| F90 – F98 | Poruchy správania a emočné poruchy so zvyčajným začiatkom v detstve a počas dospievania |
| F99 | Nešpecifikovaná duševná porucha |