

# Pohlavné choroby v SR 2003

*Venereal Diseases  
in the Slovak Republic 2003*

# Pohlavné choroby v SR 2003

*Venereal Diseases  
in the Slovak Republic 2003*

© Ústav zdravotníckych informácií a štatistiky. Bratislava 2004

820 09 Bratislava  
Drieňová 34

Tel.: 02/43 41 20 89 – 92  
Fax: 02/43 41 20 95  
E-mail: [brasenova@uzis.sk](mailto:brasenova@uzis.sk)  
Internet: [www.uzis.sk](http://www.uzis.sk)

**Obsah**

	Úvod
Tabuľka 1	Vývoj počtu ochorení na pohlavné choroby (hlásené ochorenia podľa zdravotníckych zariadení)
Graf	Vývoj počtu hlásených ochorení na syfilis a gonokokovú infekciu na 100 000 obyvateľov
Graf	Štruktúra hlásených pohlavných chorôb
Graf	Hlásené ochorenia na syfilis a gonokokovú infekciu podľa trvalého bydliska
Tabuľka 2	Hlásené ochorenia na syfilis a gonokokovú infekciu podľa trvalého bydliska v rokoch 2000 – 2003
Tabuľka 3	Hlásené ochorenia na pohlavné choroby podľa veku
Tabuľka 4	Hlásené ochorenia na pohlavné choroby podľa diagnóz, pohlavia a druhu ochorenia
Tabuľka 5	Hlásené ochorenia na pohlavné choroby podľa diagnóz, pohlavia a druhu liečenia
Tabuľka 6	Hlásené ochorenia na pohlavné choroby podľa diagnóz, ekonomickej aktivity a pohlavia
Tabuľka 7	Hlásené ochorenia na pohlavné choroby podľa diagnóz, rodinného stavu a pohlavia
Tabuľka 8	Hlásené ochorenia na pohlavné choroby podľa vekových skupín, pohlavia a diagnóz (len s trvalým bydliskom v SR)
Graf	Hlásené ochorenia na syfilis podľa vekových skupín a pohlavia (len s trvalým bydliskom v SR)
Graf	Hlásené ochorenia na gonokokovú infekciu podľa vekových skupín a pohlavia (len s trvalým bydliskom v SR)
Tabuľka 9	Hlásené ochorenia na pohlavné choroby podľa vekových skupín, pohlavia a druhu ochorenia (len s trvalým bydliskom v SR)
Graf	Výskyt ochorení na syfilis podľa krajov
Graf	Výskyt ochorení na gonokokovú infekciu podľa krajov
Tabuľka 10	Hlásené ochorenia na syfilis a gonokokovú infekciu podľa pohlavia a trvalého bydliska
Tabuľka 11.1	Hlásené ochorenia na pohlavné choroby podľa trvalého bydliska
Tabuľka 11.2	Hlásené ochorenia na pohlavné choroby podľa trvalého bydliska na 100 000 obyvateľov
Tabuľka 12	Hlásené ochorenia na syfilis podľa pohlavia a územia trvalého bydliska
Tabuľka 13	Hlásené ochorenia na gonokokovú infekciu podľa pohlavia a územia trvalého bydliska
Mapa	Hlásené ochorenia na syfilis podľa trvalého bydliska na 100 000 obyvateľov
Mapa	Hlásené ochorenia na gonokokovú infekciu podľa trvalého bydliska na 100 000 obyvateľov
Mapa	Slovenská republika – okresy

**Content***Introduction*

- Table 1 Development in reported diseases number of venereal diseases (according to health facilities)*
- Chart Development in number of reported diseases of syphilis and gonococcal infection per 100 000 inhabitants*
- Chart Structure of reported venereal diseases*
- Chart Reported diseases of syphilis and gonococcal infection according to permanent address*
- Table 2 Reported diseases of syphilis and gonococcal infection according to permanent address within years 2000 – 2003*
- Table 3 Reported affections of venereal diseases according to age*
- Table 4 Reported affections of venereal diseases according to diagnoses, sex and type of affection*
- Table 5 Reported affections of venereal diseases according to diagnoses sex and type of treatment*
- Table 6 Reported affections of venereal diseases according to diagnoses, economic activity and sex*
- Table 7 Reported affections of venereal diseases according to diagnoses, marital status and sex*
- Table 8 Reported affections of venereal diseases according to age groups, sex and diagnoses (only with permanent address in the SR)*
- Chart Reported diseases of syphilis according to age groups and sex (only with permanent address in the SR)*
- Chart Reported diseases of gonococcal infection according to age groups and sex (only with permanent address in the SR)*
- Table 9 Reported affections of venereal diseases according to age groups, sex and type of affection (only with permanent address in the SR)*
- Chart Incidence of syphilis diseases according to regions*
- Chart Incidence of gonococcal infection diseases according to regions*
- Table 10 Reported affections of syphilis and gonococcal infection according to sex and permanent address*
- Table 11.1 Reported affections of venereal diseases according to permanent address*
- Table 11.2 Reported affections of venereal diseases according to permanent address per 100 000 inhabitants*
- Table 12 Reported diseases of syphilis according to sex and territory of permanent address*
- Table 13 Reported diseases of gonococcal infection according to sex and territory of permanent address*
- Map Reported diseases of syphilis according to permanent address per 100 000 inhabitants*
- Map Reported diseases of gonococcal infection according to permanent address per 100 000 inhabitants*
- Map The Slovak Republic – districts*

## Úvod

Publikácia Pohlavné choroby patrí do edície Zdravotnícka štatistika SR, ktorú vydáva ÚZÍŠ Bratislava. V publikácii sú údaje o pohlavných chorobách prenosných sexuálnym stykom – syfilis, gonokoková infekcia, chlamýdiový lyfnggranulóm, mäkký vred a iné prevažne sexuálne prenosné choroby (dg. A56, A59.0, A60.0, A60.1, A63, A64, B16, B20, B25, B37.3, B37.4, B85.3, B86), o ich priebehu (vôbec prvé (v živote), recidíva, reinfekcia, chronické), podľa pohlavia, vekových skupín, rodinného stavu, ekonomickej aktivity, územia trvalého bydliska pacienta a územia zistenia pohlavnej choroby.

Podkladom na spracovanie štatistických údajov obsiahnutých v predkladanej publikácii je tlačivo *Hlásenie pohlavnej choroby – Z* (MZ SR)8-12. Hlásenie pohlavnej choroby zasielajú dermatovenerologické oddelenia zdravotníckych zariadení, ktoré poskytujú zdravotnú starostlivosť chorým na pohlavnú chorobu podľa Záväzného opatrenia proti pohlavným chorobám (Smernice MZ SR registrované v Zbierke zákonov, čiastka 51 z 29. 12. 1968).

V roku 2003 bolo hlásených 230 prípadov ochorení na syfilis (vrátane 2 osôb bez uvedenia trvalého bydliska). Cudzinci sa podieľali 5.2 % z celkového počtu (12 prípadov). V ochorení na gonokokovú infekciu bolo hlásených 84 prípadov. Cudzinci sa nepodieľali na tomto ochorení. V roku 2003 sa vyskytlo 1 ochorenie na mäkký vred a 2 ochorenia na chlamýdiový lyfnggranulóm. Iné prevažne sexuálne prenosné choroby boli hlásené v 360 prípadoch.

Počet hlásených ochorení na syfilis klesol oproti roku 2002 o 32.3 %. Najvyšší výskyt ochorení je vo vekovej skupine 25 – 34 rokov (75 prípadov – 34.7 %). Ďalšou vekovou skupinou sú 15 – 24-roční (67 prípadov – 31.0 %). V rámci krajov je najvyšší výskyt syfilisu v Bratislavskom kraji (79 prípadov – 36.6 %), na druhom mieste je Košický kraj (62 prípadov – 28.6 %), Trnavský kraj (25 prípadov – 11.6 %) pred Nitrianskym krajom (19 prípadov – 8.8 %) a Prešovským krajom (13 prípadov – 6.0 %). Najmenší počet hlásených ochorení na syfilis majú Trenčiansky, Banskobystrický a Žilinský kraj (po 6 prípadov – 2.8 %).

V ochorení na gonokokovú infekciu počet hlásení klesol o 28.2 %. Najvyšší výskyt ochorení je vo vekovej skupine 25 – 34 rokov (39 prípadov) a ďalšou vekovou skupinou sú 15 – 24-roční (38 prípadov). V rámci krajov je na prvom mieste Trnavský kraj (19 hlásených ochorení) pred Nitrianskym krajom (18 hlásených ochorení). Tretím v poradí je Bratislavský kraj (17 ochorení) a ďalej Košický kraj s počtom hlásených ochorení 14 pred Banskobystrickým krajom (7 ochorení). Prešovský kraj je na šiestom mieste s počtom 4 prípady. Trenčiansky kraj zaznamenal 3 prípady. Najmenej postihnutou oblasťou je Žilinský kraj (hlásené 2 prípady ochorenia).

Iné prevažne sexuálne prenosné choroby v počte hlásených ochorení klesli oproti roku 2002 o 1.1 %. Najvyšší výskyt vykazuje Košický kraj (114 prípadov – 31.9 %). Nitriansky kraj zaznamenal 105 prípadov (29.4 %). V Banskobystrickom, Žilinskom a Prešovskom kraji je rovnomerné rozloženie na jednotlivé kraje v rozpätí 30 – 36 prípadov, čo je 8.4 % – 10.1 %. V Trnavskom kraji bol zaznamenaný výskyt 24 prípadov (6.7 %). V Bratislavskom a Trenčianskom kraji sa pohybuje v intervale 6 – 8 prípadov, t. j. 1.7 % – 2.2 %.

## **Introduction**

*Publication Venereal Diseases belongs to edition Health Statistics of the SR that the Institute of Health Information and Statistics Bratislava issues. Publication contains data on venereal diseases transmitted by sex contact - syphilis, gonococcal infection, chlamydia lymphogranuloma, soft sore and other mainly sexual transmitted diseases (dg. A56, A59.0, A60.0, A60.1, A63, A64, B16, B20, B25, B37.3, B37.4, B85.3, B86), on their development (first ever (in the life), recidivism, reinfection, chronic), according to sex, age groups, marital status, economic activity, territory of patient permanent address and territory of venereal disease discovery.*

*Background for processing statistical data included in presenting publication is form of Report of Venereal Disease - Z (MZ SR) 8-12. Dermatovenerological departments of health facilities that provide health care for ill of venereal disease send report of venereal disease according to Obligatory Measure Against Venereal Diseases (Guidelines of the MH of the SR registered in Corpus Juris, section 51 of 29th December 1968).*

*In 2003, there were reported 230 cases of syphilis diseases (including 2 persons with unannounced permanent address). Foreigners shared the total number by 5.2 % (12 cases). There were reported 84 cases of gonococcal infection diseases. Foreigners did not share that disease. 1 disease of soft sore and 2 diseases of chlamydia lymphogranuloma occurred in 2003. Other, mainly sexual transmitted diseases there were reported in 360 cases.*

*Number of reported syphilis diseases decreased by 32.3 % against 2002. The largest occurrence of diseases is in age group 25 – 34 (75 cases – 34.7 %). Next age group is 15 – 24 (67 cases – 31.0 %). In frame of regions the largest syphilis occurrence is in Bratislava region (79 cases – 36.6 %), second in order is Košice region (62 cases – 28.6 %), Trnava region (25 cases – 11.6 %) prior to Nitra region (19 cases – 8.8 %) and Prešov region (13 cases – 6.0 %). Trenčín, Banská Bystrica and Žilina regions have the smallest number of reported syphilis diseases (by 6 cases – 2.8 %).*

*Number of gonococcal infection reports decreased by 28.2 %. The largest occurrence of diseases is in age group 25 – 34 (39 cases) and next in age group 15 – 24 (38 cases). In frame of regions on the first place in order is Trnava region (19 reported diseases) prior to Nitra region (18 reported diseases). Third in order is Bratislava region (17 diseases) and next Košice region by number of reported diseases 14 prior to Banská Bystrica region (7 diseases). Prešov region is sixth in order by number of 4 cases. Trenčín region recorded 3 cases. The least of all stricken area is Žilina region (reported 2 cases of disease).*

*Other mainly sexual transmitted diseases decreased by 1.1 % against 2002 in number of reported diseases. Košice region shows the largest incidence in this disease (114 cases – 31.9 %). Nitra region recorded 105 cases (29.4 %). In Banská Bystrica, Žilina and Prešov region is rectangular distribution for particular regions within the range 30 – 36 cases what is 8.4 % – 10.1 %. In Trnava region there was recorded occurrence of 24 cases (6.7 %). In Bratislava and Trenčín region incidence varies in interval 6 – 8 cases i.e. 1.7 % – 2.2 %.*

## Vysvetlenie symbolov

Ležatá čiarka (–)	v tabuľke na mieste čísla znamená, že sa jav nevyskytoval
Nula (0.0, 0.00)	znamená viac ako nulu, ale menej ako najmenšiu jednotku vyjadriteľnú v tabuľke
Bodka (.)	na mieste čísla znamená, že údaj nie je k dispozícii alebo je nespoľahlivý
Ležatý krížik (x)	znamená, že zápis nie je možný z logických dôvodov

## *Symbols definition*

<i>Lay line(–)</i>	<i>in table at place of number it means that event did not occur</i>
<i>Zero(0.0, 0.00)</i>	<i>it means more than zero but less than the smallest unit expressible in table</i>
<i>Dot(.)</i>	<i>it means at place of number that reading is unavailable or unreliable</i>
<i>Lay mark(x)</i>	<i>it means that record is not possible due to logic reason</i>



**Vývoj počtu ochorení na pohlavné choroby (hlásené ochorenia podľa zdravotníckych zariadení)**  
**Development in reported diseases number of venereal diseases (according to health facilities)**

1/2

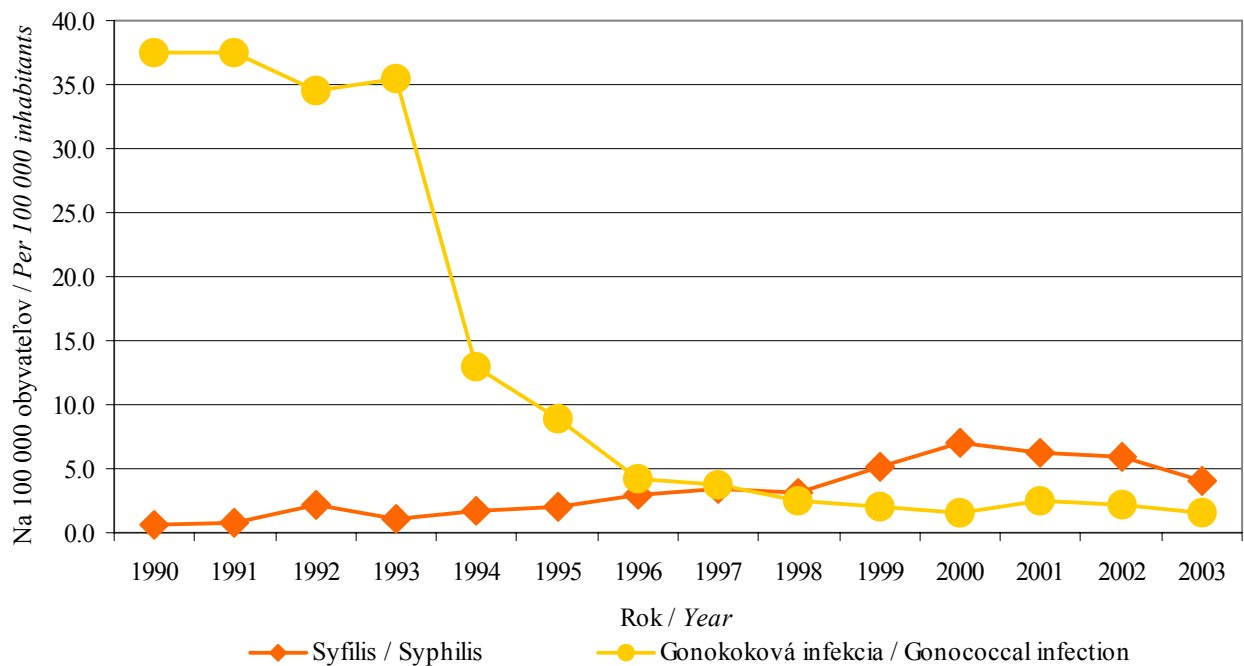
Rok <i>Year</i>	Počet hlásených pohlavných ochorení / <i>Number of reported venereal diseases</i>							
	syfilis <i>sypphilis</i>	gonokoková infekcia <i>gonococcal infection</i>	chlamýdiový lymfogranu- lóm a mäkký vred <i>chlamydia lymphogran- uloma and soft sore</i>	iné prevažne sexuálne prenosné choroby <i>other mainly sexual transmitted diseases</i>	na 100 000 obyvateľov / <i>per 100 000 inhabitants</i>			
					syfilis <i>sypphilis</i>	gonokoková infekcia <i>gonococcal infection</i>	chlamýdiový lymfogranu- lóm a mäkký vred <i>chlamydia lymphogran- uloma and soft sore</i>	iné prevažne sexuálne prenosné choroby <i>other mainly sexual transmitted diseases</i>
1960	391	488	–	.	9.8	12.2	–	.
1961	313	423	–	.	7.5	12.2	–	.
1962	309	456	–	.	7.3	10.8	–	.
1963	264	640	–	.	6.2	22.4	–	.
1964	210	970	–	.	4.9	22.4	–	.
1965	217	1 160	1	.	5.0	26.5	0.0	.
1966	211	1 585	1	.	4.8	35.9	0.0	.
1967	235	2 206	–	.	5.3	49.5	–	.
1968	234	2 806	–	.	5.2	62.5	–	.
1969	194	3 398	–	.	4.3	75.2	–	.
1970	256	3 372	–	.	5.7	74.5	–	.
1971	293	3 197	–	.	6.4	70.0	–	.
1972	508	2 981	1	.	11.0	64.8	0.0	.
1973	538	2 843	–	.	11.6	61.2	–	.
1974	340	3 089	–	.	7.2	65.8	–	.
1975	293	3 042	–	.	6.2	64.2	–	.
1976	261	3 725	–	.	5.4	56.9	–	.
1977	168	2 673	–	.	3.5	55.2	–	.
1978	141	2 755	–	.	2.9	56.3	–	.
1979	95	2 927	–	.	1.9	59.2	–	.
1980	149	3 168	1	.	3.0	63.6	0.0	.
1981	127	3 370	–	.	2.5	67.2	–	.
1982	84	3 363	–	.	1.7	66.5	–	.
1983	69	3 201	–	.	1.4	62.9	–	.
1984	103	2 618	–	.	2.0	51.1	–	.
1985	66	2 778	1	.	1.3	53.8	0.0	.
1986	82	2 590	1	.	1.6	49.9	0.0	.
1987	92	2 145	1	.	1.8	41.1	0.0	.
1988	92	1 855	1	.	1.7	35.3	0.0	.
1989	50	1 606	–	.	1.0	30.4	–	.
1990	32	1 980	1	.	0.6	37.5	0.0	.
1991	42	1 982	–	.	0.8	37.5	–	.
1992	114	1 850	–	.	2.2	34.5	–	.
1993	58	1 347	–	.	1.1	35.4	–	.

**Vývoj počtu ochorení na pohlavné choroby (hlásené ochorenia podľa zdravotníckych zariadení)**  
**Development in reported diseases number of venereal diseases (according to health facilities)**

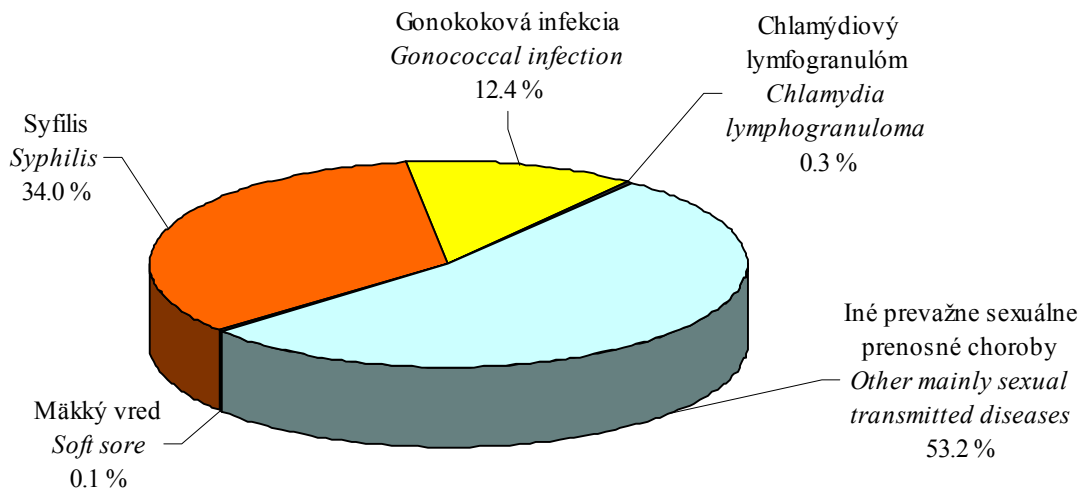
2/2

Rok <i>Year</i>	Počet hlásených pohlavných ochorení / <i>Number of reported venereal diseases</i>							
	syfilis <i>sypilis</i>	gonokoková infekcia <i>gonococcal infection</i>	chlamýdiový lymfogranu- lóm a mäkký vred <i>chlamydia lymphogran- uloma and soft sore</i>	iné prevažne sexuálne prenosné choroby <i>other mainly sexual transmitted diseases</i>	na 100 000 obyvateľov / <i>per 100 000 inhabitants</i>			
					syfilis <i>sypilis</i>	gonokoková infekcia <i>gonococcal infection</i>	chlamýdiový lymfogranu- lóm a mäkký vred <i>chlamydia lymphogran- uloma and soft sore</i>	iné prevažne sexuálne prenosné choroby <i>other mainly sexual transmitted diseases</i>
1994	89	694	1	427	1.7	13.0	0.0	8.0
1995	114	476	–	409	2.1	8.9	–	7.6
1996	154	224	–	320	2.9	4.2	–	6.0
1997	191	197	1	378	3.5	3.7	0.0	7.0
1998	171	137	1	444	3.2	2.5	0.0	8.2
1999	279	108	–	346	5.2	2.0	–	6.4
2000	384	85	–	320	7.0	1.6	–	5.9
2001	356	139	4	334	6.2	2.5	–	6.1
2002	323	118	2	365	6.0	2.2	0.0	6.8
2003	230	84	3	360	4.0	1.6	0.0	6.6

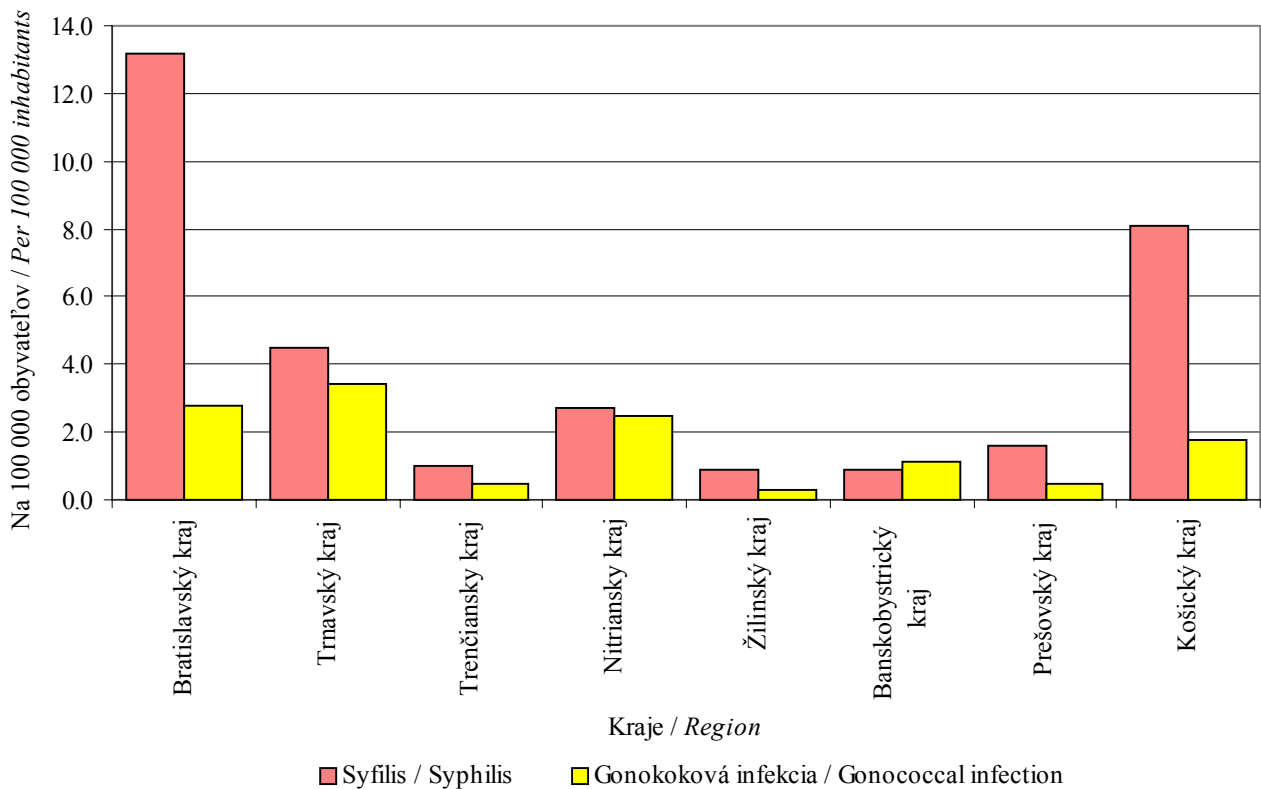
**Vývoj počtu hlásených ochorení na syfilis a gonokokovú infekciu na 100 000 obyvateľov**  
**Development in number of reported diseases of syphilis and gonococcal infection per 100 000 inhabitants**



**Štruktúra hlásených pohlavných chorôb**  
*Structure of reported venereal diseases*



**Hlásené ochorenia na syfilis a gonokokovú infekciu podľa trvalého bydliska**  
*Reported diseases of syphilis and gonococcal infection according to permanent address*



**Hlásené ochorenia na syfilis a gonokokovú infekciu podľa trvalého bydliska v rokoch 2000 – 2003***Reported diseases of syphilis and gonococcal infection according to permanent address within years 2000 – 2003*

1/2

Územie	Syfilis				Gonokoková infekcia			
	2000	2001	2002	2003	2000	2001	2002	2003
<b>Slovenská republika</b>	<b>377</b>	<b>337</b>	<b>319</b>	<b>216</b>	<b>84</b>	<b>135</b>	<b>117</b>	<b>84</b>
<b>Bratislavský kraj</b>	<b>226</b>	<b>194</b>	<b>133</b>	<b>79</b>	<b>22</b>	<b>44</b>	<b>28</b>	<b>17</b>
Bratislava I	17	15	3	6	4	1	1	4
Bratislava II	64	52	45	23	2	4	4	1
Bratislava III	24	16	18	8	–	3	2	3
Bratislava IV	26	28	17	10	5	8	7	6
Bratislava V	69	64	37	23	8	25	10	–
Malacky	2	3	2	2	2	2	–	–
Pezinok	11	5	8	3	–	1	4	1
Senec	13	11	3	4	1	–	–	2
<b>Trnavský kraj</b>	<b>24</b>	<b>38</b>	<b>28</b>	<b>25</b>	<b>16</b>	<b>29</b>	<b>38</b>	<b>19</b>
Dunajská Streda	11	15	8	5	2	2	3	–
Galanta	4	13	7	11	7	11	18	6
Hlohovec	1	1	–	2	–	–	1	–
Piešťany	1	–	2	1	1	–	1	–
Senica	3	1	2	–	2	–	1	–
Skalica	–	–	3	2	–	3	–	3
Trnava	4	8	6	4	4	13	14	13
<b>Trenčiansky kraj</b>	<b>3</b>	<b>8</b>	<b>3</b>	<b>6</b>	<b>8</b>	<b>3</b>	<b>4</b>	<b>3</b>
Bánovce nad Bebravou	–	1	–	–	–	–	1	–
Ilava	–	–	–	1	–	–	–	–
Myjava	–	1	–	–	1	–	–	–
Nové Mesto nad Váhom	–	–	–	1	–	–	–	–
Partizánske	–	–	–	1	4	2	–	–
Považská Bystrica	1	4	1	–	1	1	–	–
Prievidza	–	–	2	3	2	–	2	3
Púchov	–	–	–	–	–	–	–	–
Trenčín	2	2	–	–	–	–	1	–
<b>Nitriansky kraj</b>	<b>42</b>	<b>33</b>	<b>21</b>	<b>19</b>	<b>14</b>	<b>24</b>	<b>13</b>	<b>18</b>
Komárno	13	8	7	5	3	4	2	6
Levice	4	3	3	5	1	2	1	–
Nitra	10	6	2	–	2	4	3	10
Nové Zámky	8	8	6	4	1	12	4	1
Šaľa	3	4	3	2	7	2	2	1
Topoľčany	1	1	–	3	–	–	1	–
Zlaté Moravce	3	3	–	–	–	–	–	–
<b>Žilinský kraj</b>	<b>28</b>	<b>10</b>	<b>8</b>	<b>6</b>	<b>2</b>	<b>5</b>	<b>5</b>	<b>2</b>
Bytča	1	–	–	–	–	–	–	–
Čadca	13	2	2	–	–	–	–	–
Dolný Kubín	–	1	3	2	–	–	1	–
Kysucké Nové Mesto	5	–	–	2	–	1	–	–
Liptovský Mikuláš	1	–	–	–	1	2	–	–
Martin	–	2	2	–	1	1	3	2
Námestovo	6	–	–	–	–	–	–	–

## Hlásené ochorenia na syfilis a gonokokovú infekciu podľa trvalého bydliska v rokoch 2000 – 2003

*Reported diseases of syphilis and gonococcal infection according to permanent address within years 2000 – 2003*

2/2

<i>Territory</i>	<i>Syphilis</i>				<i>Gonococcal infection</i>			
	2000	2001	2002	2003	2000	2001	2002	2003
Ružomberok	–	2	1	–	–	–	–	–
Turčianske Teplice	–	–	–	1	–	–	–	–
Tvrdošín	–	–	–	–	–	–	–	–
Žilina	2	3	–	1	–	1	1	–
<b><i>Banská Bystrica region</i></b>	<b>11</b>	<b>20</b>	<b>18</b>	<b>6</b>	<b>10</b>	<b>15</b>	<b>12</b>	<b>7</b>
Banská Bystrica	–	3	3	2	–	4	2	–
Banská Štiavnica	–	1	–	–	–	1	–	–
Brezno	1	2	–	–	–	–	–	1
Detva	2	–	–	–	1	1	–	1
Krupina	–	1	–	–	–	–	–	–
Lučenec	5	6	7	2	1	2	–	3
Poltár	–	–	3	1	–	–	1	–
Revúca	–	2	–	–	2	4	1	–
Rimavská Sobota	1	1	3	–	4	–	6	–
Veľký Krtíš	1	–	1	–	–	–	1	–
Zvolen	–	1	1	1	1	1	1	2
Žarnovica	1	1	–	–	–	–	–	–
Žiar nad Hronom	–	2	–	–	1	2	–	–
<b><i>Prešov region</i></b>	<b>26</b>	<b>21</b>	<b>29</b>	<b>13</b>	<b>9</b>	<b>14</b>	<b>9</b>	<b>4</b>
Bardejov	–	3	–	–	–	1	1	–
Humenné	2	–	4	–	1	–	–	–
Kežmarok	–	2	3	–	–	2	1	–
Levoča	2	–	3	–	–	–	–	–
Medzilaborce	–	–	–	1	–	–	–	–
Poprad	3	4	7	–	–	–	1	–
Prešov	4	4	4	1	3	2	–	–
Sabinov	1	–	2	1	–	–	–	–
Snina	–	–	–	–	–	–	–	–
Stará Ľubovňa	1	–	–	–	–	1	1	1
Stropkov	–	–	–	–	–	3	1	–
Svidník	6	3	–	1	–	3	1	–
Vranov nad Topľou	7	5	6	9	5	2	3	3
<b><i>Košice region</i></b>	<b>17</b>	<b>13</b>	<b>79</b>	<b>62</b>	<b>3</b>	<b>1</b>	<b>8</b>	<b>14</b>
Gelnica	3	–	2	–	–	–	–	–
Košice I	–	1	4	1	–	–	1	–
Košice II	1	–	1	1	–	–	–	–
Košice III	–	–	1	–	–	–	–	–
Košice IV	3	–	2	–	–	–	1	–
Košice-okolie	1	2	4	4	–	1	1	–
Michalovce	–	5	4	4	–	–	–	8
Rožňava	2	–	1	1	–	–	–	3
Sobrance	–	–	1	–	–	–	–	–
Spišská Nová Ves	1	–	3	16	3	–	1	2
Trebišov	6	5	56	35	–	–	4	1

**Hlásené ochorenia na pohlavné choroby podľa veku**  
**Reported affections of venereal diseases according to age**

Vek <i>Age</i>	Syfilis / <i>Syphilis</i>					Gonoko- ková infekcia <i>Gonococcal infection</i>	Chlamý- diový lymfó- granulóm <i>Chlamydia lymphogran- uloma</i>	Mäkký vred <i>Soft sore</i>	Iné prevažne sexuálne prenosné choroby <i>Other mainly sexual transmitted diseases</i>
	spolu <i>total</i>	v tom / <i>including</i>							
		vrodený <i>congenital</i>	včasný <i>early</i>	neskorý <i>late</i>	iný a nešpe- cifikovaný <i>other and non-specified</i>				
<b>Spolu</b>	<b>230</b>	<b>6</b>	<b>158</b>	<b>14</b>	<b>52</b>	<b>84</b>	<b>2</b>	<b>1</b>	<b>360</b>
0	2	2	–	–	–	–	–	–	–
1	2	2	–	–	–	–	–	–	–
2	1	–	1	–	–	–	–	–	–
8	–	–	–	–	–	–	–	–	1
9	1	–	1	–	–	–	–	–	–
12	–	–	–	–	–	–	–	–	1
14	1	–	1	–	–	–	–	–	–
15	4	–	4	–	–	1	–	–	1
16	3	–	2	–	1	–	–	–	3
17	4	–	4	–	–	2	–	–	2
18	6	–	6	–	–	4	–	–	9
19	5	–	4	–	1	1	–	–	6
20	10	–	8	–	2	3	–	–	13
21	12	1	8	–	3	5	–	–	17
22	10	–	7	1	2	6	1	–	20
23	9	–	5	–	4	5	–	–	16
24	7	–	4	–	3	11	–	–	22
25	14	–	10	1	3	6	–	–	20
26	17	–	11	–	6	10	–	–	17
27	6	–	5	–	1	5	1	–	19
28	6	–	6	–	–	2	–	–	23
29	7	–	6	–	1	3	–	–	17
30	6	–	4	–	2	–	–	–	10
31	10	–	4	1	5	2	–	–	8
32	1	–	–	–	1	5	–	–	10
33	8	–	5	1	2	2	–	–	8
34	5	1	4	–	–	4	–	–	6
35 – 44	28	–	24	–	4	4	–	1	50
45 – 54	24	–	18	1	5	3	–	–	44
55 – 64	6	–	4	–	2	–	–	–	14
65 – 74	4	–	2	1	1	–	–	–	3
75 a viac	11	–	–	8	3	–	–	–	–

**Hlásené ochorenia na pohlavné choroby podľa diagnóz, pohlavia a druhu ochorenia**  
**Reported affections of venereal diseases according to diagnoses, sex and type of affection**

Diagnóza <i>Diagnosis</i>		Druh ochorenia / <i>Type of affection</i>									
		vôbec prvé v živote <i>first ever in the life</i>		recidíva <i>recidivism</i>		reinfekcia <i>reinfection</i>		zistené pri úmrtí <i>discovered by death</i>		chronické <i>chronical</i>	
		muži	ženy	males	females	muži	ženy	males	females	muži	ženy
<b>Syfilis / <i>Syphilis</i> (A50 – A53)</b>		<b>102</b>	<b>113</b>	<b>2</b>	<b>1</b>	<b>1</b>	<b>3</b>	–	–	<b>5</b>	<b>3</b>
v tom <i>incl.</i>	vrodený / <i>congenital</i> (A50)	3	2	–	–	–	–	–	–	–	1
	včasný / <i>early</i> (A51)	77	77	1	1	–	1	–	–	–	1
	neskorý / <i>late</i> (A52)	5	6	–	–	–	–	–	–	3	–
	iný a nešpecifikovaný (A53) <i>other and unspecified</i> (A53)	17	28	1	–	1	2	–	–	2	1
<b>Gonokoková infekcia (A54) <i>Gonococcal infection</i> (A54)</b>		<b>59</b>	<b>15</b>	<b>2</b>	–	<b>2</b>	–	–	–	<b>4</b>	<b>2</b>
<b>Chlamýdiový lymfogranulóm (A55) <i>Chlamydia lymphogranuloma</i> (A55)</b>		<b>1</b>	<b>1</b>	–	–	–	–	–	–	–	–
<b>Mäkký vred / <i>Soft sore</i> (A57)</b>		<b>1</b>	–	–	–	–	–	–	–	–	–
<b>Iné prevažne sexuálne prenosné choroby <i>Other mainly sexual transmitted diseases</i> (A56, A59.0, A60.0, A60.1, A63, A64, B16, B20, B25, B37.3, B37.4, B85.3, B86)</b>		<b>170</b>	<b>142</b>	<b>20</b>	<b>13</b>	<b>5</b>	–	–	–	<b>6</b>	<b>4</b>

Tabuľka 5

**Hlásené ochorenia na pohlavné choroby podľa diagnóz, pohlavia a druhu liečenia**  
**Reported affections of venereal diseases according to diagnoses sex and type of treatment**

Diagnóza <i>Diagnosis</i>		Druh liečenia / <i>Type of treatment</i>							
		spolu <i>total</i>		ambulantne <i>in out-patient department</i>		hospitálizácia <i>hospitalisation</i>		neudaný <i>unannounced</i>	
		muži	ženy	males	females	muži	ženy	males	females
<b>Syfilis / <i>Syphilis</i> (A50 – A53)</b>		<b>110</b>	<b>120</b>	<b>23</b>	<b>17</b>	<b>86</b>	<b>103</b>	<b>1</b>	–
v tom <i>incl.</i>	vrodený / <i>congenital</i> (A50)	3	3	–	1	3	2	–	–
	včasný / <i>early</i> (A51)	78	80	11	8	67	72	–	–
	neskorý / <i>late</i> (A52)	8	6	2	3	6	3	–	–
	iný a nešpecifikovaný (A53) <i>other and unspecified</i> (A53)	21	31	10	5	10	26	1	–
<b>Gonokoková infekcia (A54) <i>Gonococcal infection</i> (A54)</b>		<b>67</b>	<b>17</b>	<b>51</b>	<b>12</b>	<b>16</b>	<b>5</b>	–	–
<b>Chlamýdiový lymfogranulóm (A55) <i>Chlamydia lymphogranuloma</i> (A55)</b>		<b>1</b>	<b>1</b>	–	–	<b>1</b>	<b>1</b>	–	–
<b>Mäkký vred / <i>Soft sore</i> (A57)</b>		<b>1</b>	–	–	–	<b>1</b>	–	–	–
<b>Iné prevažne sexuálne prenosné choroby <i>Other mainly sexual transmitted diseases</i> (A56, A59.0, A60.0, A60.1, A63, A64, B16, B20, B25, B37.3, B37.4, B85.3, B86)</b>		<b>201</b>	<b>159</b>	<b>187</b>	<b>133</b>	<b>13</b>	<b>25</b>	<b>1</b>	<b>1</b>

**Hlásené ochorenia na pohlavné choroby podľa diagnóz, ekonomickej aktivity a pohlavia**  
**Reported affections of venereal diseases according to diagnoses, economic activity and sex**

1/2

Diagnóza		Úhm <i>Total</i>	Muži / <i>Males</i>							
			spolu	v tom						
				študujúci	zamestnaní	nezamestnaní	príležitostne pracujúci	dôchodcovia	iná	neznáma
<b>Syfilis (A50 – A53)</b>		<b>230</b>	<b>110</b>	<b>6</b>	<b>42</b>	<b>39</b>	<b>–</b>	<b>7</b>	<b>12</b>	<b>4</b>
v tom	vrodený (A50)	6	3	1	–	1	–	–	–	1
	včasný (A51)	158	78	5	35	32	–	1	4	1
	neskorý (A52)	14	8	–	3	–	–	5	–	–
	iný a nešpecifikovaný (A53)	52	21	–	4	6	–	1	8	2
<b>Gonokoková infekcia (A54)</b>		<b>84</b>	<b>67</b>	<b>2</b>	<b>42</b>	<b>20</b>	<b>–</b>	<b>–</b>	<b>3</b>	<b>–</b>
<b>Chlamýdiový lymfogranulóm (A55)</b>		<b>2</b>	<b>1</b>	<b>–</b>	<b>1</b>	<b>–</b>	<b>–</b>	<b>–</b>	<b>–</b>	<b>–</b>
<b>Mäkký vred (A57)</b>		<b>1</b>	<b>1</b>	<b>–</b>	<b>1</b>	<b>–</b>	<b>–</b>	<b>–</b>	<b>–</b>	<b>–</b>
<b>Iné prevažne sexuálne prenosné choroby (A56, A59.0, A60.0, A60.1, A63, A64, B16, B20, B25, B37.3, B37.4, B85.3, B86)</b>		<b>360</b>	<b>201</b>	<b>18</b>	<b>126</b>	<b>43</b>	<b>1</b>	<b>5</b>	<b>8</b>	<b>–</b>

2/2

Diagnosis		total	Ženy / <i>Females</i>						
			including						
			studying	employed	un-employed	occasionally employed	pensioners	other	unknown
<b><i>Syphilis (A50 – A53)</i></b>		<b>120</b>	<b>6</b>	<b>34</b>	<b>53</b>	<b>1</b>	<b>10</b>	<b>11</b>	<b>5</b>
<i>incl.</i>	<i>congenital (A50)</i>	3	–	–	–	–	–	1	2
	<i>early (A51)</i>	80	4	22	41	1	3	6	3
	<i>late (A52)</i>	6	–	2	–	–	4	–	–
	<i>other and non-specified (A53)</i>	31	2	10	12	–	3	4	–
<b><i>Gonococcal infection (A54)</i></b>		<b>17</b>	<b>–</b>	<b>9</b>	<b>8</b>	<b>–</b>	<b>–</b>	<b>–</b>	<b>–</b>
<b><i>Chlamydia lymphogranuloma (A55)</i></b>		<b>1</b>	<b>–</b>	<b>1</b>	<b>–</b>	<b>–</b>	<b>–</b>	<b>–</b>	<b>–</b>
<b><i>Soft sore (A57)</i></b>		<b>–</b>	<b>–</b>	<b>–</b>	<b>–</b>	<b>–</b>	<b>–</b>	<b>–</b>	<b>–</b>
<b><i>Other mainly sexual transmitted diseases (A56, A59.0, A60.0, A60.1, A63, A64, B16, B20, B25, B37.3, B37.4, B85.3, B86)</i></b>		<b>159</b>	<b>25</b>	<b>81</b>	<b>33</b>	<b>–</b>	<b>7</b>	<b>11</b>	<b>2</b>



**Hlásené ochorenia na pohlavné choroby podľa diagnóz, rodinného stavu a pohlavia**  
**Reported affections of venereal diseases according to diagnoses, marital status and sex**

1/2

Diagnóza		Úhm <i>Total</i>	Muži   <i>Males</i>					
			spolu	v tom				
				slobodní	ženatí	rozvedení	vdovci	neznámy
<b>Syfilis (A50 – A53)</b>		<b>230</b>	<b>110</b>	<b>59</b>	<b>39</b>	<b>7</b>	<b>1</b>	<b>4</b>
v tom	vrodený (A50)	6	3	2	–	–	–	1
	včasný (A51)	158	78	46	26	3	–	3
	neskorý (A52)	14	8	1	5	2	–	–
	iný a nešpecifikovaný (A53)	52	21	10	8	2	1	–
<b>Gonokoková infekcia (A54)</b>		<b>84</b>	<b>67</b>	<b>43</b>	<b>18</b>	<b>5</b>	–	<b>1</b>
<b>Chlamýdiový lymfogranulóm (A55)</b>		<b>2</b>	<b>1</b>	<b>1</b>	–	–	–	–
<b>Mäkký vred (A57)</b>		<b>1</b>	<b>1</b>	–	<b>1</b>	–	–	–
<b>Iné prevažne sexuálne prenosné choroby (A56, A59.0, A60.0, A60.1, A63, A64, B16, B20, B25, B37.3, B37.4, B85.3, B86)</b>		<b>360</b>	<b>201</b>	<b>120</b>	<b>63</b>	<b>16</b>	–	<b>2</b>

2/2

Diagnosis		total	Ženy   <i>Female</i>				
			free	married	divorced	widows	unknown
<b><i>Syphilis (A50 – A53)</i></b>		<b>120</b>	<b>59</b>	<b>36</b>	<b>8</b>	<b>10</b>	<b>7</b>
incl.	<i>congenital (A50)</i>	3	–	–	–	–	3
	<i>early (A51)</i>	80	40	25	8	3	4
	<i>late (A52)</i>	6	1	1	–	4	–
	<i>other and non-specified (A53)</i>	31	18	10	–	3	–
<b><i>Gonococcal infection (A54)</i></b>		<b>17</b>	<b>11</b>	<b>5</b>	<b>1</b>	–	–
<b><i>Chlamydia lymphogranuloma (A55)</i></b>		<b>1</b>	<b>1</b>	–	–	–	–
<b><i>Soft sore (A57)</i></b>		–	–	–	–	–	–
<b><i>Other mainly sexual transmitted diseases (A56, A59.0, A60.0, A60.1, A63, A64, B16, B20, B25, B37.3, B37.4, B85.3, B86)</i></b>		<b>159</b>	<b>75</b>	<b>75</b>	<b>5</b>	<b>2</b>	<b>2</b>

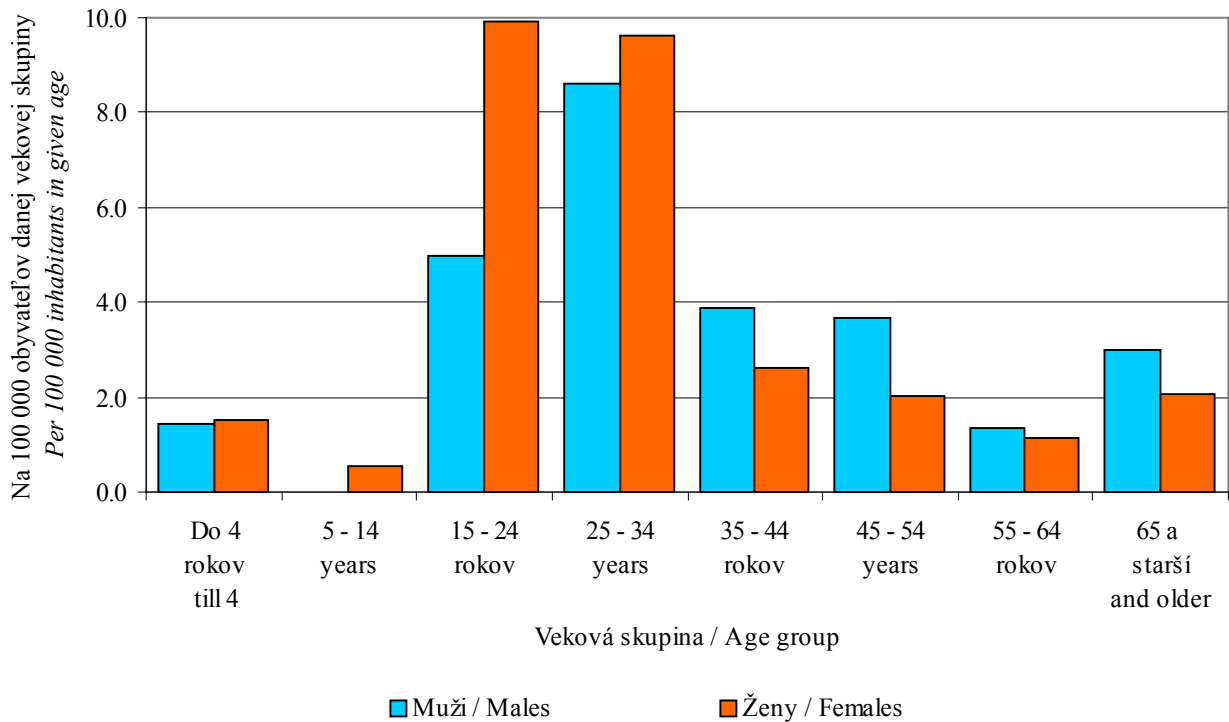
### Hlásené ochorenia na pohlavné choroby podľa vekových skupín, pohlavia a diagnóz (len s trvalým bydliskom v SR)

*Reported affections of venereal diseases according to age groups, sex and diagnoses (only with permanent address in the SR)*

Veková skupina <i>Age group</i>		Diagnózy / <i>Diagnoses</i>									
		A50 – A53	v tom / <i>including</i>				A54	A55	A57	iné <i>other</i>	
			A50	A51	A52	A53					
<b>Spolu / <i>Total</i></b>		<b>216</b>	<b>5</b>	<b>156</b>	<b>14</b>	<b>41</b>	<b>84</b>	<b>2</b>	<b>1</b>	<b>357</b>	
v tom <i>including</i>	muži / <i>males</i>	100	3	77	8	12	67	1	1	199	
	ženy / <i>females</i>	spolu <i>total</i>	116	2	79	6	29	17	1	–	158
		z toho tehotné <i>of which pregnant</i>	36	–	27	–	9	2	–	–	7
do 4 rokov <i>till 4</i>	muži / <i>males</i>	2	1	1	–	–	–	–	–	–	
	ženy / <i>females</i>	2	2	–	–	–	–	–	–	–	
5 – 14 rokov	muži / <i>males</i>	–	–	–	–	–	–	–	–	1	
	ženy / <i>females</i>	2	–	2	–	–	–	–	–	1	
15 – 24 rokov	muži / <i>males</i>	23	1	21	–	1	28	–	–	53	
	ženy / <i>females</i>	44	–	31	1	12	10	1	–	55	
25 – 34 rokov	muži / <i>males</i>	36	1	28	2	5	34	1	–	82	
	ženy / <i>females</i>	39	–	26	1	12	5	–	–	55	
35 – 44 rokov	muži / <i>males</i>	15	–	14	–	1	2	–	1	33	
	ženy / <i>females</i>	10	–	10	–	–	2	–	–	16	
45 – 54 rokov	muži / <i>males</i>	14	–	10	1	3	3	–	–	20	
	ženy / <i>females</i>	8	–	7	–	1	–	–	–	24	
55 – 64 rokov	muži / <i>males</i>	3	–	2	–	1	–	–	–	9	
	ženy / <i>females</i>	3	–	2	–	1	–	–	–	5	
65 a starší <i>65 and older</i>	muži / <i>males</i>	7	–	1	5	1	–	–	–	1	
	ženy / <i>females</i>	8	–	1	4	3	–	–	–	2	

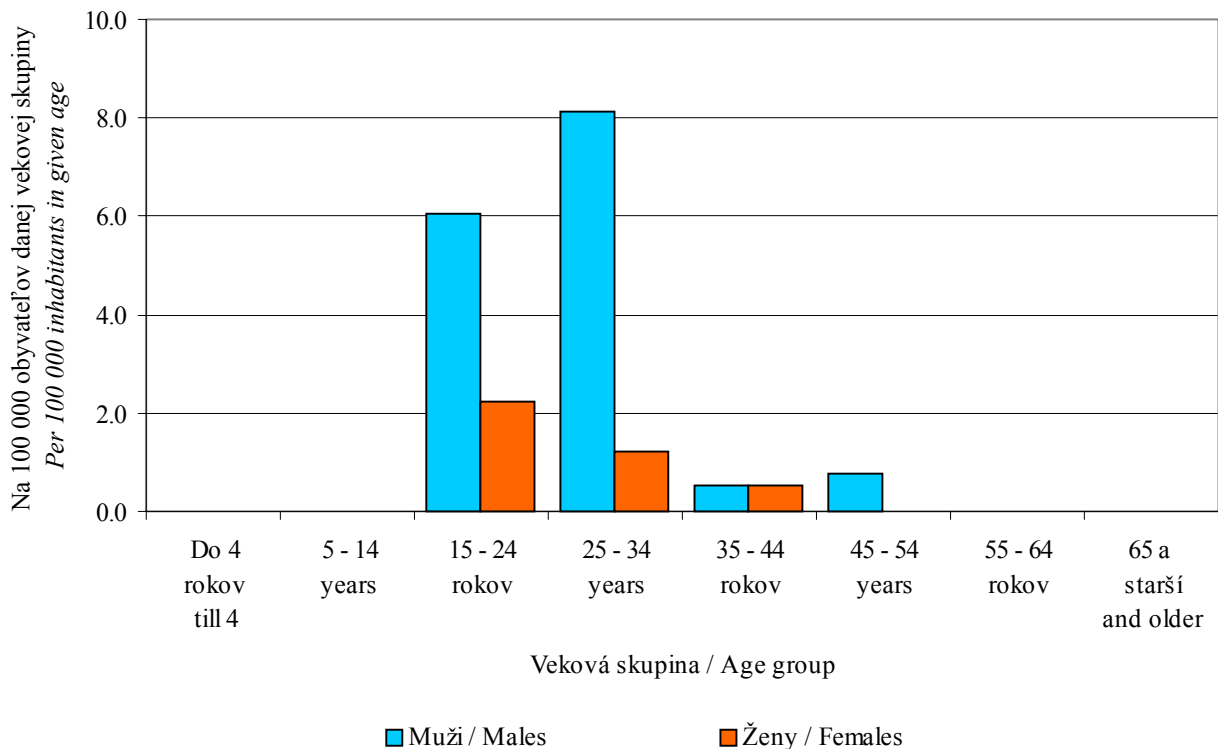
A50 – A53	Syfilis	<i>Syphilis</i>
A50	vrodený	<i>congenital</i>
A51	včasný	<i>early</i>
A52	neskorý	<i>late</i>
A53	iný a nešpecifikovaný	<i>other and non-specified</i>
A54	Gonokoková infekcia	<i>Gonococcal infection</i>
A55	Chlamýdiový lymfogranulóm	<i>Chlamydia lymphogranuloma</i>
A57	Mäkký vred	<i>Soft sore</i>
Iné	Iné prevažne sexuálne prenášané choroby (A56, A59.0, A60.0, A60.1, A63, A64, B16, B20, B25, B37.3, B37.4, B85.3, B86)	<i>Other mainly sexual transmitted diseases (A56, A59.0, A60.0, A60.1, A63, A64, B16, B20, B25, B37.3, B37.4, B85.3, B86)</i>

**Hlásené ochorenia na syfilis podľa vekových skupín a pohlavia (len s trvalým bydliskom v SR)\***  
**Reported diseases of syphilis according to age groups and sex (only with permanent address in the SR)\***



\* Na počet obyvateľov k 1. 7. 2002 / Per number of inhabitants to 1<sup>st</sup> July 2002

**Hlásené ochorenia na gonokokovú infekciu podľa vekových skupín a pohlavia (len s trvalým bydliskom v SR)\***  
**Reported diseases of gonococcal infection according to age groups and sex (only with permanent address in the SR)\***



\* Na počet obyvateľov k 1. 7. 2002 / Per number of inhabitants to 1<sup>st</sup> July 2002

### Hlásené ochorenia na pohlavné choroby podľa vekových skupín, pohlavia a druhu ochorenia (len s trvalým bydliskom v SR)

*Reported affections of venereal diseases according to age groups, sex and type of affection (only with permanent address in the SR)*

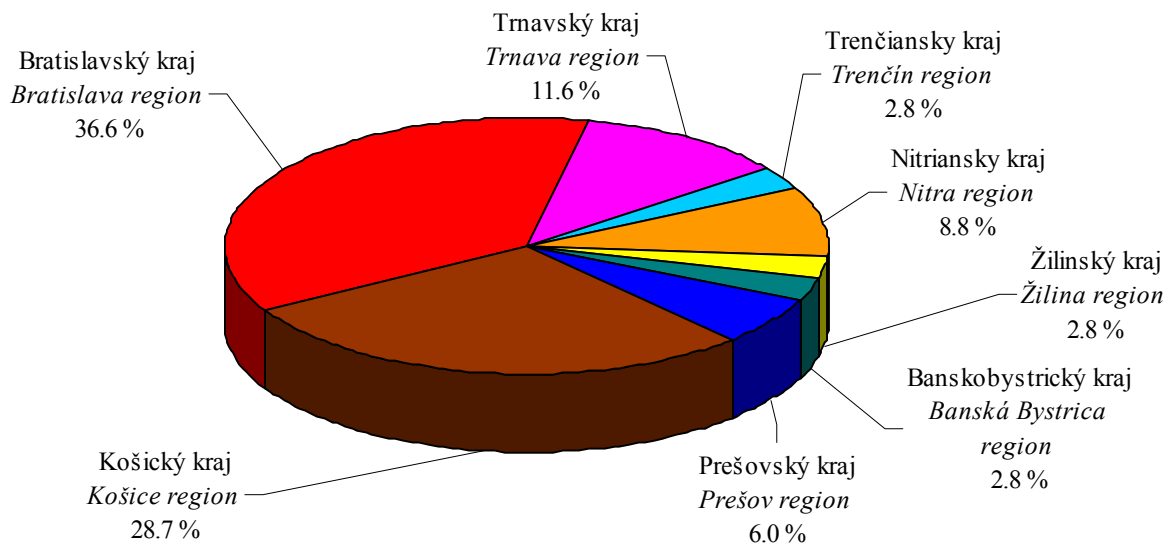
1/2

Druh ochorenia	Spolu <i>Total</i>	v tom / <i>incl.</i>		Veková skupina					
		muži <i>males</i>	ženy <i>females</i>	do 4 rokov / <i>till 4</i>		5 – 14 rokov		15 – 24 rokov	
				muži	ženy	muži	ženy	muži	ženy
<b>Syfilis</b>	<b>216</b>	<b>100</b>	<b>116</b>	<b>2</b>	<b>2</b>	–	<b>2</b>	<b>23</b>	<b>44</b>
vôbec prvé (v živote)	205	94	111	2	2	–	2	23	43
recidíva	3	2	1	–	–	–	–	–	1
reinfekcia	3	–	3	–	–	–	–	–	–
zistené pri úmrtí	–	–	–	–	–	–	–	–	–
chronické	5	4	1	–	–	–	–	–	–
<b>Gonokoková infekcia</b>	<b>84</b>	<b>67</b>	<b>17</b>	–	–	–	–	<b>27</b>	<b>9</b>
vôbec prvé (v živote)	74	59	15	–	–	–	–	27	8
recidíva	2	2	–	–	–	–	–	–	–
reinfekcia	2	2	–	–	–	–	–	–	–
zistené pri úmrtí	–	–	–	–	–	–	–	–	–
chronické	6	4	2	–	–	–	–	–	1
<b>Iné prevažne sexuálne prenosné choroby</b>	<b>357</b>	<b>199</b>	<b>158</b>	–	–	<b>1</b>	<b>1</b>	<b>52</b>	<b>53</b>
vôbec prvé (v živote)	309	168	141	–	–	1	1	51	51
recidíva	33	20	13	–	–	–	–	–	1
reinfekcia	5	5	–	–	–	–	–	1	–
zistené pri úmrtí	–	–	–	–	–	–	–	–	–
chronické	10	6	4	–	–	–	–	–	1

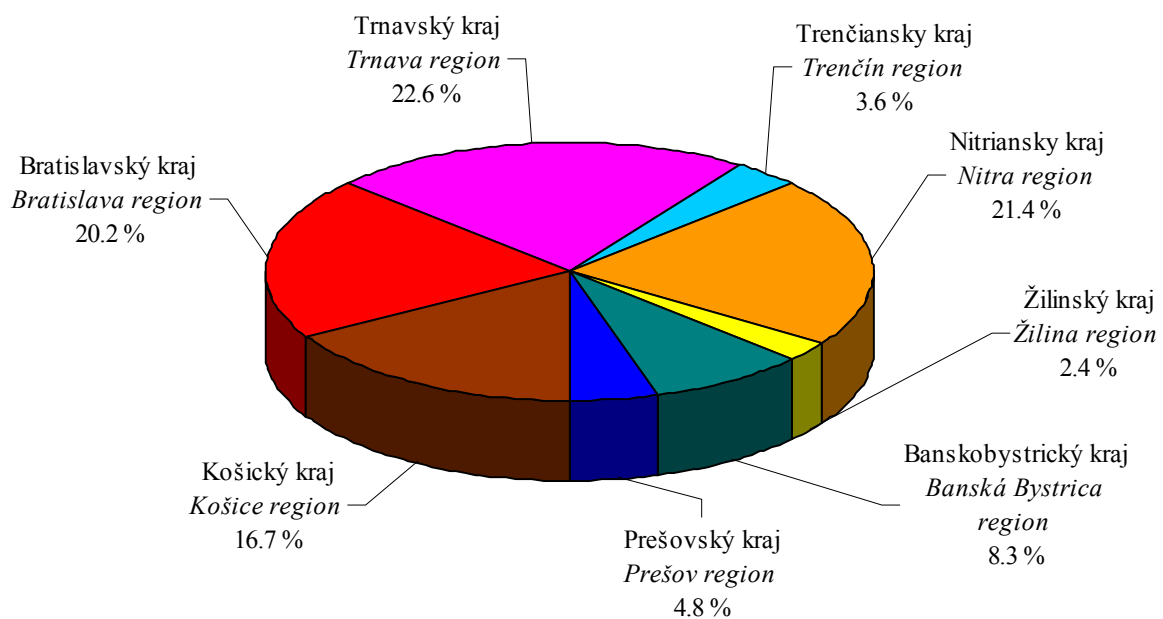
2/2

<i>Type of affection</i>	<i>Age group</i>									
	25 – 34 rokov		35 – 44 rokov		45 – 54 rokov		55 – 64 rokov		65 a starší <i>and older</i>	
	<i>males</i>	<i>females</i>	<i>males</i>	<i>females</i>	<i>males</i>	<i>females</i>	<i>males</i>	<i>females</i>	<i>males</i>	<i>females</i>
<b><i>Syphilis</i></b>	<b>36</b>	<b>39</b>	<b>15</b>	<b>10</b>	<b>14</b>	<b>8</b>	<b>3</b>	<b>3</b>	<b>7</b>	<b>8</b>
<i>first ever (in the life)</i>	36	37	15	9	11	7	3	3	4	8
<i>recidivism</i>	–	–	–	–	2	–	–	–	–	–
<i>reinfection</i>	–	1	–	1	–	1	–	–	–	–
<i>discovered by death</i>	–	–	–	–	–	–	–	–	–	–
<i>chronical</i>	–	1	–	–	1	–	–	–	3	–
<b><i>Gonococcal infection</i></b>	<b>35</b>	<b>6</b>	<b>2</b>	<b>2</b>	<b>3</b>	–	–	–	–	–
<i>first ever (in the life)</i>	29	5	1	2	2	–	–	–	–	–
<i>recidivism</i>	1	–	1	–	–	–	–	–	–	–
<i>reinfection</i>	1	–	–	–	1	–	–	–	–	–
<i>discovered by death</i>	–	–	–	–	–	–	–	–	–	–
<i>chronical</i>	4	1	–	–	–	–	–	–	–	–
<b><i>Other mainly sexual transmitted diseases</i></b>	<b>83</b>	<b>57</b>	<b>33</b>	<b>16</b>	<b>20</b>	<b>24</b>	<b>9</b>	<b>5</b>	<b>1</b>	<b>2</b>
<i>first ever (in the life)</i>	67	49	29	14	14	20	5	5	1	1
<i>recidivism</i>	10	6	2	2	5	3	3	–	–	1
<i>reinfection</i>	2	–	–	–	1	–	1	–	–	–
<i>discovered by death</i>	–	–	–	–	–	–	–	–	–	–
<i>chronical</i>	4	2	2	–	–	1	–	–	–	–

**Výskyt ochorení na syfilis podľa krajov**  
*Incidence of syphilis diseases according to regions*



**Výskyt ochorení na gonokokovú infekciu podľa krajov**  
*Incidence of gonococcal infection diseases according to regions*





**Hlásené ochorenia na syfilis a gonokokovú infekciu podľa pohlavia a trvalého bydliska**  
**Reported affections of syphilis and gonococcal infection according to sex and permanent address**

2/2

<i>Territories</i>	<i>Syphilis</i>					<i>Gonococcal infection</i>				
	<i>total</i>	<i>males</i>	<i>females</i>	<i>of which</i>		<i>total</i>	<i>males</i>	<i>females</i>	<i>of which</i>	
				<i>the MI of the SR</i>	<i>members of army</i>				<i>the MI of the SR</i>	<i>members of army</i>
<b><i>Banská Bystrica region</i></b>	<b>6</b>	<b>3</b>	<b>3</b>	–	–	<b>7</b>	<b>7</b>	–	–	–
Banská Bystrica	2	1	1	–	–	–	–	–	–	–
Brezno	–	–	–	–	–	1	1	–	–	–
Detva	–	–	–	–	–	1	1	–	–	–
Lučenec	2	1	1	–	–	3	3	–	–	–
Poltár	1	1	–	–	–	–	–	–	–	–
Zvolen	1	–	1	–	–	2	2	–	–	–
<b><i>Prešov region</i></b>	<b>13</b>	<b>6</b>	<b>7</b>	–	–	<b>4</b>	<b>3</b>	<b>1</b>	–	–
Medzilaborce	1	1	–	–	–	–	–	–	–	–
Prešov	1	–	1	–	–	–	–	–	–	–
Sabinov	1	1	–	–	–	–	–	–	–	–
Stará Ľubovňa	–	–	–	–	–	1	–	1	–	–
Svidník	1	–	1	–	–	–	–	–	–	–
Vranov nad Topľou	9	4	5	–	–	3	3	–	–	–
<b><i>Košice region</i></b>	<b>62</b>	<b>32</b>	<b>30</b>	–	–	<b>14</b>	<b>9</b>	<b>5</b>	–	–
Košice I	1	–	1	–	–	–	–	–	–	–
Košice II	1	–	1	–	–	–	–	–	–	–
Košice-okolie	4	3	1	–	–	–	–	–	–	–
Michalovce	4	3	1	–	–	8	6	2	–	–
Rožňava	1	–	1	–	–	3	1	2	–	–
Spišská Nová Ves	16	8	8	–	–	2	1	1	–	–
Trebišov	35	18	17	–	–	1	1	–	–	–

**Hlásené ochorenia na pohlavné choroby podľa trvalého bydliska**  
**Reported affections of venereal diseases according to permanent address**

1/2

Územie	Syfílís				Gonokoko- vá infekcia	Chlamýdiový lymfogran- ulóm	Mäkký vred	Iné prevažne sexuálne prenosné choroby	
	spolu	v tom							
		vrodený	včasný	neskorý					iný a nešpe- cifikovaný
<b>Slovenská republika</b>	<b>216</b>	<b>5</b>	<b>156</b>	<b>14</b>	<b>41</b>	<b>84</b>	<b>2</b>	<b>1</b>	<b>357</b>
<b>Bratislavský kraj</b>	<b>79</b>	–	<b>54</b>	<b>5</b>	<b>20</b>	<b>17</b>	–	<b>1</b>	<b>8</b>
Bratislava I	6	–	4	–	2	–	–	–	–
Bratislava II	23	–	18	–	5	4	–	–	–
Bratislava III	8	–	4	2	2	1	–	–	–
Bratislava IV	10	–	7	1	2	3	–	–	–
Bratislava V	23	–	17	2	4	6	–	–	1
Malacky	2	–	–	–	2	–	–	1	–
Pezinok	3	–	1	–	2	1	–	–	4
Senec	4	–	3	–	1	2	–	–	3
<b>Trnavský kraj</b>	<b>25</b>	<b>2</b>	<b>8</b>	–	<b>15</b>	<b>19</b>	<b>1</b>	–	<b>24</b>
Dunajská Streda	5	2	2	–	1	–	–	–	–
Galanta	11	–	2	–	9	3	–	–	4
Hlohovec	2	–	–	–	2	–	–	–	1
Piešťany	1	–	–	–	1	–	–	–	–
Skalica	2	–	2	–	–	3	–	–	–
Trnava	4	–	2	–	2	13	1	–	19
<b>Trenčiansky kraj</b>	<b>6</b>	–	<b>3</b>	<b>1</b>	<b>2</b>	<b>3</b>	<b>1</b>	–	<b>6</b>
Ilava	1	–	–	–	1	–	–	–	–
Nové Mesto nad Váhom	1	–	–	1	–	–	1	–	–
Partizánske	1	–	–	–	1	–	–	–	–
Považská Bystrica	–	–	–	–	–	–	–	–	1
Prievidza	3	–	3	–	–	3	–	–	2
Trenčín	–	–	–	–	–	–	–	–	3
<b>Nitriansky kraj</b>	<b>19</b>	–	<b>16</b>	–	<b>3</b>	<b>18</b>	–	–	<b>105</b>
Komárno	5	–	5	–	–	6	–	–	3
Levice	5	–	5	–	–	–	–	–	1
Nitra	–	–	–	–	–	10	–	–	65
Nové Zámky	4	–	4	–	–	1	–	–	19
Šaľa	2	–	2	–	–	1	–	–	11
Topoľčany	3	–	–	–	3	–	–	–	3
Zlaté Moravce	–	–	–	–	–	–	–	–	3
<b>Žilinský kraj</b>	<b>6</b>	–	<b>4</b>	<b>1</b>	<b>1</b>	<b>2</b>	–	–	<b>30</b>
Dolný Kubín	2	–	2	–	–	–	–	–	–
Kysucké Nové Mesto	2	–	1	1	–	–	–	–	–



**Hlásené ochorenia na pohlavné choroby podľa trvalého bydliska**  
**Reported affections of venereal diseases according to permanent address**

2/2

<i>Territories</i>	<i>Syphilis</i>					<i>Gonococcal infection</i>	<i>Chlamydia lymphogranuloma</i>	<i>Soft sore</i>	<i>Other mainly sexual transmitted diseases</i>
	<i>total</i>	<i>including</i>							
		<i>congenital</i>	<i>early</i>	<i>late</i>	<i>other and non-specified</i>				
Martin	–	–	–	–	–	2	–	–	20
Námestovo	–	–	–	–	–	–	–	–	2
Ružomberok	–	–	–	–	–	–	–	–	2
Turčianske Teplice	1	–	–	–	1	–	–	–	2
Tvrdošín	–	–	–	–	–	–	–	–	2
Žilina	1	–	1	–	–	–	–	–	2
<b><i>Banská Bystrica region</i></b>	<b>6</b>	<b>–</b>	<b>4</b>	<b>2</b>	<b>–</b>	<b>7</b>	<b>–</b>	<b>–</b>	<b>34</b>
Banská Bystrica	2	–	2	–	–	–	–	–	16
Brezno	–	–	–	–	–	1	–	–	1
Detva	–	–	–	–	–	1	–	–	–
Lučenec	2	–	1	1	–	3	–	–	–
Poltár	1	–	–	1	–	–	–	–	–
Revúca	–	–	–	–	–	–	–	–	3
Rimavská Sobota	–	–	–	–	–	–	–	–	9
Zvolen	1	–	1	–	–	2	–	–	5
<b><i>Prešov region</i></b>	<b>13</b>	<b>2</b>	<b>9</b>	<b>2</b>	<b>–</b>	<b>4</b>	<b>–</b>	<b>–</b>	<b>36</b>
Bardejov	–	–	–	–	–	–	–	–	3
Humenné	–	–	–	–	–	–	–	–	4
Medzilaborce	1	1	–	–	–	–	–	–	–
Prešov	1	–	1	–	–	–	–	–	9
Sabinov	1	–	1	–	–	–	–	–	–
Stará Ľubovňa	–	–	–	–	–	1	–	–	1
Svidník	1	1	–	–	–	–	–	–	1
Vranov nad Topľou	9	–	7	2	–	3	–	–	18
<b><i>Košice region</i></b>	<b>62</b>	<b>1</b>	<b>58</b>	<b>3</b>	<b>–</b>	<b>14</b>	<b>–</b>	<b>–</b>	<b>114</b>
Košice I	1	–	1	–	–	–	–	–	17
Košice II	1	–	1	–	–	–	–	–	12
Košice III	–	–	–	–	–	–	–	–	11
Košice IV	–	–	–	–	–	–	–	–	20
Košice-okolie	4	–	3	1	–	–	–	–	5
Michalovce	4	–	4	–	–	8	–	–	9
Rožňava	1	–	1	–	–	3	–	–	–
Spišská Nová Ves	16	1	15	–	–	2	–	–	4
Trebišov	35	–	33	2	–	1	–	–	36

**Hlásené ochorenia na pohlavné choroby podľa trvalého bydliska na 100 000 obyvateľov**  
*Reported affections of venereal diseases according to permanent address per 100 000 inhabitants*

1/2

Územie	Syfílís				Gonokoková infekcia	Chlamýdiový lymfógranulóm	Mäkký vred	Iné prevažne sexuálne prenosné choroby	
	spolu	v tom							
		vrodený	včasný	neskorý					iný a nešpecifikovaný
<b>Slovenská republika</b>	<b>4.0</b>	<b>0.1</b>	<b>2.9</b>	<b>0.3</b>	<b>0.8</b>	<b>1.6</b>	<b>0.0</b>	<b>0.0</b>	<b>6.6</b>
<b>Bratislavský kraj</b>	<b>13.2</b>	–	<b>9.0</b>	<b>0.8</b>	<b>3.3</b>	<b>2.8</b>	–	<b>0.2</b>	<b>1.3</b>
Bratislava I	13.7	–	9.2	–	4.6	–	–	–	–
Bratislava II	21.3	–	16.7	–	4.6	3.7	–	–	–
Bratislava III	13.0	–	6.5	3.2	3.2	1.6	–	–	–
Bratislava IV	10.7	–	7.5	1.1	2.1	3.2	–	–	–
Bratislava V	19.2	–	14.2	1.7	3.3	5.0	–	–	0.8
Malacky	3.1	–	–	–	3.1	–	–	1.5	–
Pezinok	5.5	–	1.8	–	3.6	1.8	–	–	7.3
Senec	7.5	–	5.6	–	1.9	3.7	–	–	5.6
<b>Trnavský kraj</b>	<b>4.5</b>	<b>0.4</b>	<b>1.5</b>	–	<b>2.7</b>	<b>3.4</b>	<b>0.2</b>	–	<b>4.4</b>
Dunajská Streda	4.4	1.8	1.8	–	0.9	–	–	–	–
Galanta	11.6	–	2.1	–	9.5	3.2	–	–	4.2
Hlohovec	4.4	–	–	–	4.4	–	–	–	2.2
Piešťany	1.6	–	–	–	1.6	–	–	–	–
Skalica	4.3	–	4.3	–	–	6.4	–	–	–
Trnava	3.2	–	1.6	–	1.6	10.3	0.8	–	15.0
<b>Trenčiansky kraj</b>	<b>1.0</b>	–	<b>0.5</b>	<b>0.2</b>	<b>0.3</b>	<b>0.5</b>	<b>0.2</b>	–	<b>1.0</b>
Ilava	1.6	–	–	–	1.6	–	–	–	–
Nové Mesto nad Váhom	1.6	–	–	1.6	–	–	1.6	–	–
Partizánske	2.1	–	–	–	2.1	–	–	–	–
Považská Bystrica	–	–	–	–	–	–	–	–	1.5
Prievidza	2.1	–	2.1	–	–	2.1	–	–	1.4
Trenčín	–	–	–	–	–	–	–	–	2.7
<b>Nitriansky kraj</b>	<b>2.7</b>	–	<b>2.3</b>	–	<b>0.4</b>	<b>2.5</b>	–	–	<b>14.8</b>
Komárno	4.6	–	4.6	–	–	5.6	–	–	2.8
Levice	4.2	–	4.2	–	–	–	–	–	0.8
Nitra	–	–	–	–	–	6.1	–	–	39.7
Nové Zámky	2.7	–	2.7	–	–	0.7	–	–	12.8
Šaľa	3.7	–	3.7	–	–	1.9	–	–	20.4
Topoľčany	4.1	–	–	–	4.1	–	–	–	4.1
Zlaté Moravce	–	–	–	–	–	–	–	–	6.9
<b>Žilinský kraj</b>	<b>0.9</b>	–	<b>0.6</b>	<b>0.1</b>	<b>0.1</b>	<b>0.3</b>	–	–	<b>4.3</b>
Dolný Kubín	5.1	–	5.1	–	–	–	–	–	–
Kysucké Nové Mesto	5.9	–	3.0	3.0	–	–	–	–	–

**Hlásené ochorenia na pohlavné choroby podľa trvalého bydliska na 100 000 obyvateľov**  
**Reported affections of venereal diseases according to permanent address per 100 000 inhabitants**

2/2

<i>Territories</i>	<i>Syphilis</i>					<i>Gonococcal infection</i>	<i>Chlamydia lymphogranuloma</i>	<i>Soft sore</i>	<i>Other mainly sexual transmitted diseases</i>
	<i>total</i>	<i>including</i>							
		<i>congenital</i>	<i>early</i>	<i>late</i>	<i>other and non-specified</i>				
Martin	–	–	–	–	–	2.0	–	–	20.4
Námestovo	–	–	–	–	–	–	–	–	3.5
Ružomberok	–	–	–	–	–	–	–	–	3.4
Turčianske Teplice	6.0	–	–	–	6.0	–	–	–	12.0
Tvrdošín	–	–	–	–	–	–	–	–	5.7
Žilina	0.6	–	0.6	–	–	–	–	–	1.3
<b><i>Banská Bystrica region</i></b>	<b>0.9</b>	<b>–</b>	<b>0.6</b>	<b>0.3</b>	<b>–</b>	<b>1.1</b>	<b>–</b>	<b>–</b>	<b>5.2</b>
Banská Bystrica	1.8	–	1.8	–	–	–	–	–	14.3
Brezno	–	–	–	–	–	1.5	–	–	1.5
Detva	–	–	–	–	–	3.0	–	–	–
Lučenec	2.7	–	1.4	1.4	–	4.1	–	–	–
Poltár	4.4	–	–	4.4	–	–	–	–	–
Revúca	–	–	–	–	–	–	–	–	7.3
Rimavská Sobota	–	–	–	–	–	–	–	–	10.9
Zvolen	1.5	–	1.5	–	–	3.0	–	–	7.4
<b><i>Prešov region</i></b>	<b>1.6</b>	<b>0.3</b>	<b>1.1</b>	<b>0.3</b>	<b>–</b>	<b>0.5</b>	<b>–</b>	<b>–</b>	<b>4.5</b>
Bardejov	–	–	–	–	–	–	–	–	3.9
Humenné	–	–	–	–	–	–	–	–	6.2
Medzilaborce	8.0	8.0	–	–	–	–	–	–	0.0
Prešov	0.6	–	0.6	–	–	–	–	–	5.5
Sabinov	1.8	–	1.8	–	–	–	–	–	–
Stará Ľubovňa	–	–	–	–	–	2.0	–	–	2.0
Svidník	3.0	3.0	–	–	–	–	–	–	3.0
Vranov nad Topľou	11.7	–	9.1	2.6	–	3.9	–	–	23.4
<b><i>Košice region</i></b>	<b>8.1</b>	<b>0.1</b>	<b>7.5</b>	<b>0.4</b>	<b>–</b>	<b>1.8</b>	<b>–</b>	<b>–</b>	<b>14.8</b>
Košice I	1.5	–	1.5	–	–	–	–	–	24.9
Košice II	1.3	–	1.3	–	–	–	–	–	15.1
Košice III	–	–	–	–	–	–	–	–	36.1
Košice IV	–	–	–	–	–	–	–	–	35.1
Košice-okolie	3.7	–	2.8	0.9	–	–	–	–	4.6
Míchalovce	3.7	–	3.7	–	–	7.3	–	–	8.2
Rožňava	1.6	–	1.6	–	–	4.9	–	–	–
Spišská Nová Ves	16.9	1.1	15.9	–	–	2.1	–	–	4.2
Trebišov	33.6	–	31.7	1.9	–	1.0	–	–	34.6

**Hlásené ochorenia na syfilis podľa pohlavia a územia trvalého bydliska**  
**Reported diseases of syphilis according to sex and territory of permanent address**

Územie	Syfilis / <i>Syphilis</i>			
	spolu	v tom		
		muži	ženy	
			spolu	z toho tehotné
<b>Slovenská republika</b>	<b>216</b>	<b>100</b>	<b>116</b>	<b>36</b>
Bratislavský kraj	79	34	45	8
Trnavský kraj	25	9	16	3
Trenčiansky kraj	6	1	5	2
Nitriansky kraj	19	12	7	1
Žilinský kraj	6	3	3	–
Banskobystrický kraj	6	3	3	3
Prešovský kraj	13	6	7	5
Košický kraj	62	32	30	14

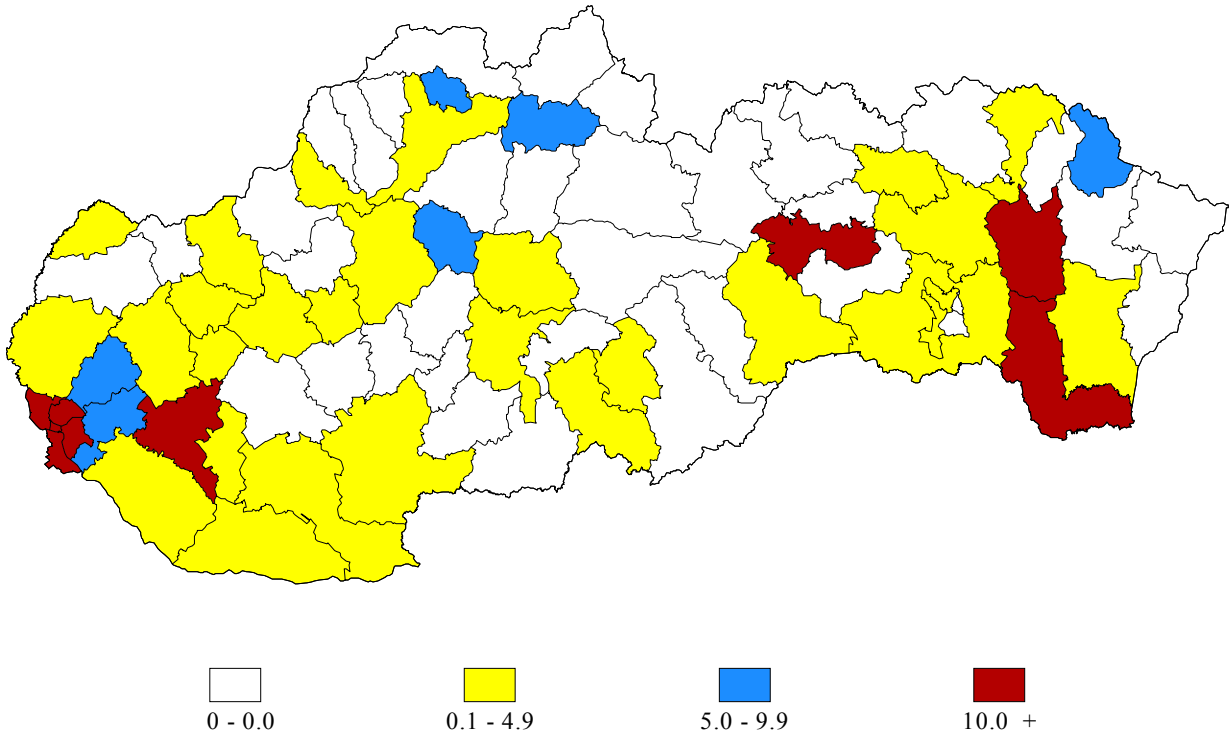
Tabuľka 13

**Hlásené ochorenia na gonokokovú infekciu podľa pohlavia a územia trvalého bydliska**  
**Reported diseases of gonococcal infection according to sex and territory of permanent address**

Territories	Gonokoková infekcia / <i>Gonococcal infection</i>			
	total	including		
		males	females	
			total	of which pregnant
<b>The Slovak Republic</b>	<b>84</b>	<b>67</b>	<b>17</b>	<b>2</b>
<i>Bratislava region</i>	17	11	6	–
<i>Trnava region</i>	19	17	2	1
<i>Trenčín region</i>	3	3	–	–
<i>Nitra region</i>	18	15	3	–
<i>Žilina region</i>	2	2	–	–
<i>Banská Bystrica region</i>	7	7	–	–
<i>Prešov region</i>	4	3	1	1
<i>Košice region</i>	14	9	5	–

**Hlásené ochorenia na syfilis podľa trvalého bydliska na 100 000 obyvateľov**

*Reported diseases of syphilis according to permanent address per 100 000 inhabitants*

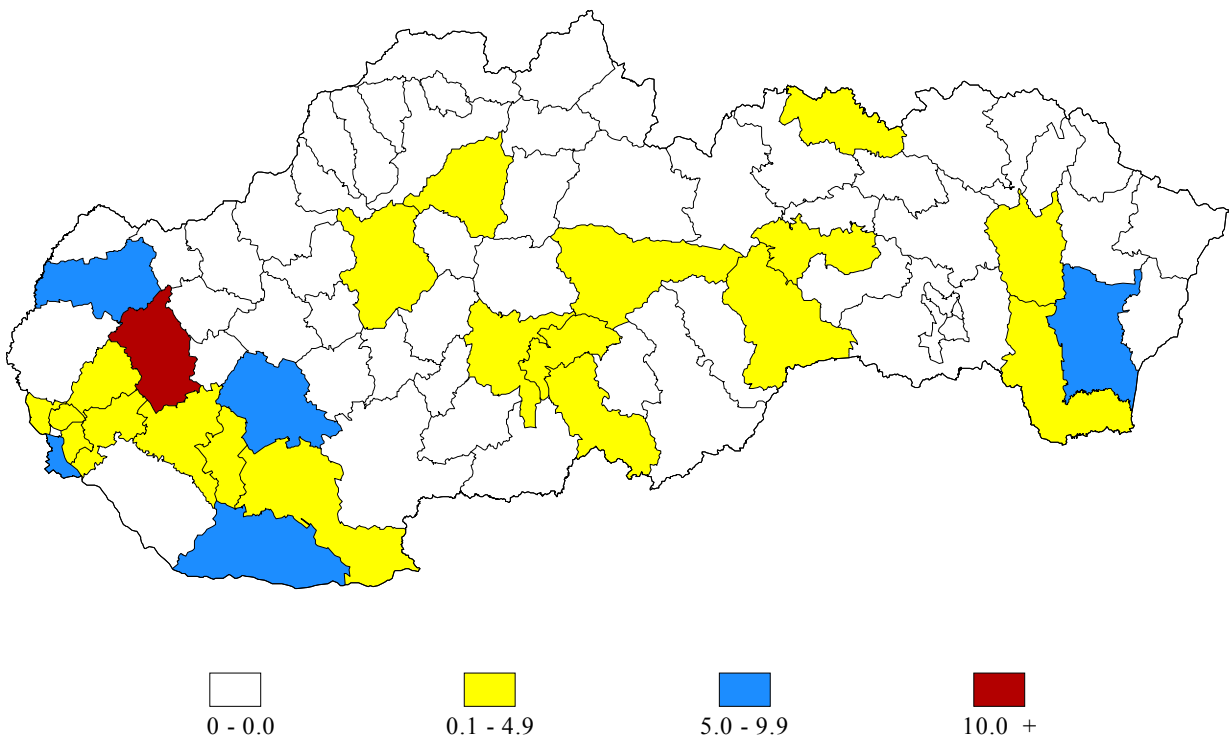


Poznámka: Bielou farbou sú označené okresy, kde sa ochorenie nevyskytovalo.

*Note: Disease has not occurred in white coloured districts.*

**Hlásené ochorenia na gonokokovú infekciu podľa trvalého bydliska na 100 000 obyvateľov**

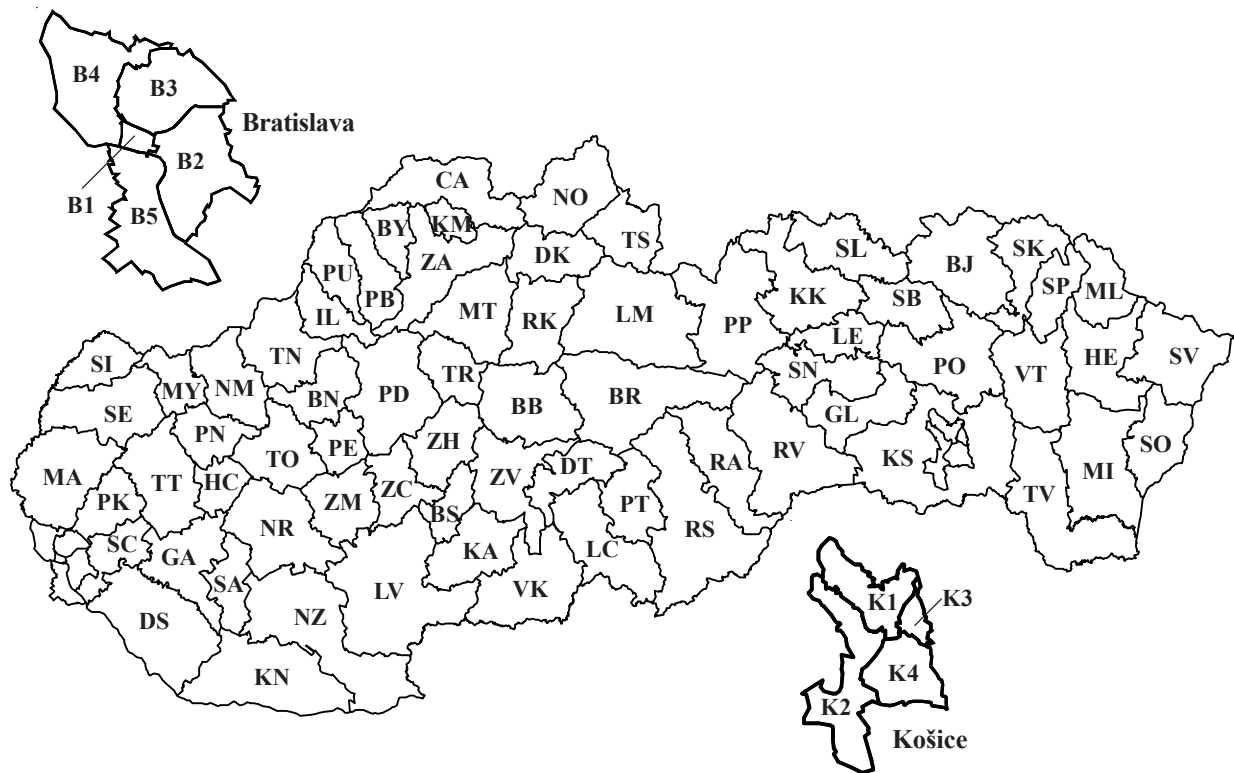
*Reported diseases of gonococcal infection according to permanent address per 100 000 inhabitants*



Poznámka: Bielou farbou sú označené okresy, kde sa ochorenie nevyskytovalo.

*Note: Disease has not occurred in white coloured districts.*

**Slovenská republika – okresy**  
*The Slovak Republic – districts*



Bratislava I .....	B1	Šaľa .....	SA	Humenné .....	HE
Bratislava II .....	B2	Topoľčany .....	TO	Kežmarok .....	KK
Bratislava III .....	B3	Zlaté Moravce .....	ZM	Levoča .....	LE
Bratislava IV .....	B4	Bytča .....	BY	Medzilaborce .....	ML
Bratislava V .....	B5	Čadca .....	CA	Poprad .....	PP
Malacky .....	MA	Dolný Kubín .....	DK	Prešov .....	PO
Pezinok .....	PK	Kysucké Nové Mesto .....	KM	Sabinov .....	SB
Senec .....	SC	Liptovský Mikuláš .....	LM	Snina .....	SV
Dunajská Streda .....	DS	Martin .....	MT	Stará Ľubovňa .....	SL
Galanta .....	GA	Námestovo .....	NO	Stropkov .....	SP
Hlohovec .....	HC	Ružomberok .....	RK	Svidník .....	SK
Piešťany .....	PN	Turčianske Teplice .....	TR	Vranov nad Topľou .....	VT
Senica .....	SE	Tvrdošín .....	TS	Gelnica .....	GL
Skalica .....	SI	Žilina .....	ZA	Košice I .....	K1
Trnava .....	TT	Banská Bystrica .....	BB	Košice II .....	K2
Bánovce nad Bebravou .....	BN	Banská Štiavnica .....	BS	Košice III .....	K3
Ilava .....	IL	Brezno .....	BR	Košice IV .....	K4
Myjava .....	MY	Detva .....	DT	Košice-okolie .....	KS
Nové Mesto nad Váhom .....	NM	Krupina .....	KA	Michalovce .....	MI
Partizánske .....	PE	Lučenec .....	LC	Rožňava .....	RV
Považská Bystrica .....	PB	Poltár .....	PT	Sobrance .....	SO
Prievidza .....	PD	Revúca .....	RA	Spišská Nová Ves .....	SN
Púchov .....	PU	Rimavská Sobota .....	RS	Trebišov .....	TV
Trenčín .....	TN	Veľký Krtíš .....	VK		
Komárno .....	KN	Zvolen .....	ZV		
Levice .....	LV	Žarnovica .....	ZC		
Nitra .....	NR	Žiar nad Hronom .....	ZH		
Nové Zámky .....	NZ	Bardejov .....	BJ		