

Činnosť
diabetologických
ambulancií v SR 2003

Činnost diabetologických ambulancií v SR 2003

© Ústav zdravotníckych informácií a štatistiky. Bratislava 2004

820 09 Bratislava
Drieňová 34

Tel.: 02/43 41 20 89 – 92
Fax: 02/43 41 20 95
E-mail: brasenova@uzis.sk
Internet: www.uzis.sk

Obsah

	Úvod
Tabuľka 1	Vývoj počtu chorých liečených na diabetes mellitus
Graf	Vývoj počtu chorých liečených na diabetes mellitus
Tabuľka 2	Vývoj štruktúry liečby chorých na diabetes mellitus
Tabuľka 3	Vývoj štruktúry liečby chorých na diabetes mellitus v percentách
Graf	Vývoj štruktúry liečby chorých na diabetes mellitus v percentách
Tabuľka 4	Vývoj počtu ambulancií a pracovných úväzkov lekárov a sestier
Tabuľka 5	Vývoj zmien v počte dispenzarizovaných osôb chorých na diabetes mellitus
Tabuľka 6	Prehľad činnosti diabetologických ambulancií
Tabuľka 7	Personálne zabezpečenie diabetologických ambulancií
Tabuľka 8	Počet chorých na diabetes mellitus a počet vyšetrení lekármi
Mapa	Počet chorých na diabetes mellitus na 1 lekárske miesto
Tabuľka 9	Počet chorých na diabetes mellitus podľa pohlavia na 100 000 obyvateľov
Tabuľka 10	Počet chorých na diabetes mellitus podľa typu diabetes mellitus
Tabuľka 11	Štruktúra liečby chorých na diabetes mellitus
Tabuľka 12	Počet chorých na diabetes mellitus liečených orálnymi antidiabetikami
Tabuľka 13	Počet chorých na diabetes mellitus liečených inzulínom
Tabuľka 14	Vekové zloženie chorých na diabetes mellitus
Graf	Vekové zloženie chorých na diabetes mellitus v Slovenskej republike
Tabuľka 15	Vekové zloženie diabetikov s diagnostikovaným diabetes mellitus v posledných 12 mesiacoch
Tabuľka 16	Chorí na diabetes mellitus a dĺžka trvania choroby
Graf	Chorí na diabetes mellitus a dĺžka trvania choroby v Slovenskej republike
Tabuľka 17	Komplikácie diabetes mellitus a sprievodné choroby
Mapa	Slovenská republika

Úvod

Ústav zdravotníckych informácií a štatistiky od roku 2000 zabezpečuje okrem zberu a spracovania údajov za rezort Ministerstva zdravotníctva SR aj zber a spracovanie údajov za rezorty Ministerstva vnútra SR, Ministerstva dopravy, pôšt a telekomunikácií SR, Ministerstva spravodlivosti SR a Ministerstva obrany SR.

Podkladom na spracovanie štatistických údajov, ktoré sú uvedené v publikácii, bol *Ročný výkaz o činnosti diabetologických ambulancií A* (MZ SR) 2-01.

Publikácia obsahuje spracované štatistické údaje o počte chorých na diabetes mellitus, prehľad činnosti a personálneho zabezpečenia ambulancií, porovnanie štatistických údajov podľa krajov za rok 2003 a vývojové rady vybraných údajov v rokoch 1980 až 2003.

Vysvetlenie symbolov

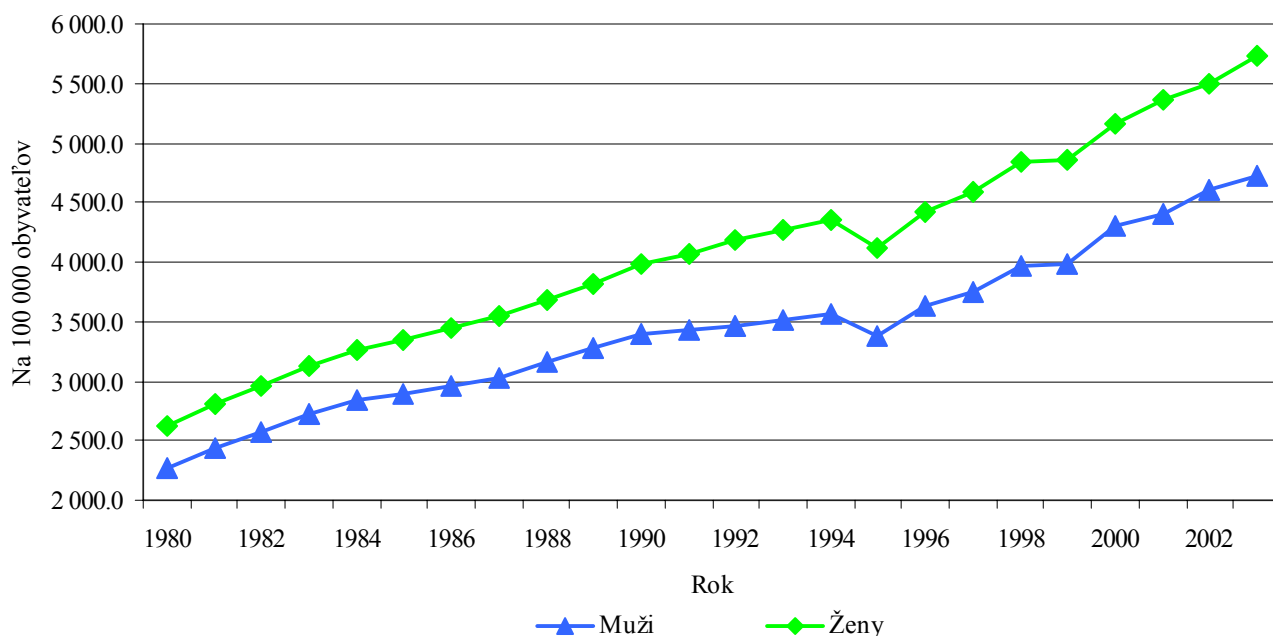
Ležatá čiarka (–)	v tabuľke na mieste čísla znamená, že sa jav nevyskytoval
Nula (0.0, 0.00)	znamená viac ako nulu, ale menej ako najmenšiu jednotku vyjadriteľnú v tabuľke
Bodka (.)	na mieste čísla znamená, že údaj nie je k dispozícii alebo je nespoľahlivý
Ležatý krížik (x)	znamená, že zápis nie je možný z logických dôvodov

Vývoj počtu chorých liečených na diabetes mellitus

Rok	Počet			Na 100 000 obyvateľov		
	spolu	muži	ženy	spolu	muži	ženy
1980	122 197	55 584	66 613	2 447.3	2 261.9	2 627.1
1981	132 058	60 173	71 885	2 624.1	2 430.7	2 811.3
1982	140 736	64 202	76 534	2 773.7	2 576.6	2 964.0
1983	149 719	68 372	81 347	2 930.6	2 726.0	3 127.9
1984	156 828	74 538	82 290	3 049.2	2 834.6	3 256.1
1985	161 820	73 502	88 318	3 125.5	2 894.2	3 348.2
1986	166 716	75 484	91 232	3 210.7	2 965.6	3 446.3
1987	171 810	77 569	94 241	3 289.6	3 031.2	3 537.9
1988	180 357	81 609	98 748	3 426.5	3 167.3	3 675.1
1989	187 332	84 467	102 865	3 551.0	3 271.6	3 818.7
1990	195 865	88 078	107 787	3 697.3	3 399.9	3 981.9
1991	198 448	88 297	110 151	3 756.1	3 425.1	4 071.5
1992	202 734	89 449	113 285	3 825.2	3 455.9	4 177.6
1993	207 039	90 873	116 166	3 901.6	3 511.9	4 272.5
1994	212 253	92 886	119 367	3 969.3	3 565.8	4 352.7
1995	201 315	88 083	113 232	3 753.3	3 372.0	4 115.4
1996	216 418	94 698	121 720	4 031.8	3 623.1	4 419.6
1997	224 938	98 060	126 878	4 178.5	3 742.2	4 592.3
1998	237 887	104 034	133 853	4 410.7	3 965.2	4 832.8
1999	239 413	104 741	134 672	4 434.7	3 989.9	4 855.6
2000	256 138	112 984	143 154	4 741.1	4 302.4	5 155.9
2001	263 555	115 133	148 422	4 899.0	4 406.7	5 363.8
2002	272 496	120 347	152 149	5 066.0	4 607.6	5 498.6
2003	281 902	123 281	158 621	5 241.0	4 721.9	5 730.5

Poznámka: Údaje za rok 1995 neboli vyčerpávajúce z dôvodu odstátnenia diabetologických ambulancií.

Vývoj počtu chorých liečených na diabetes mellitus



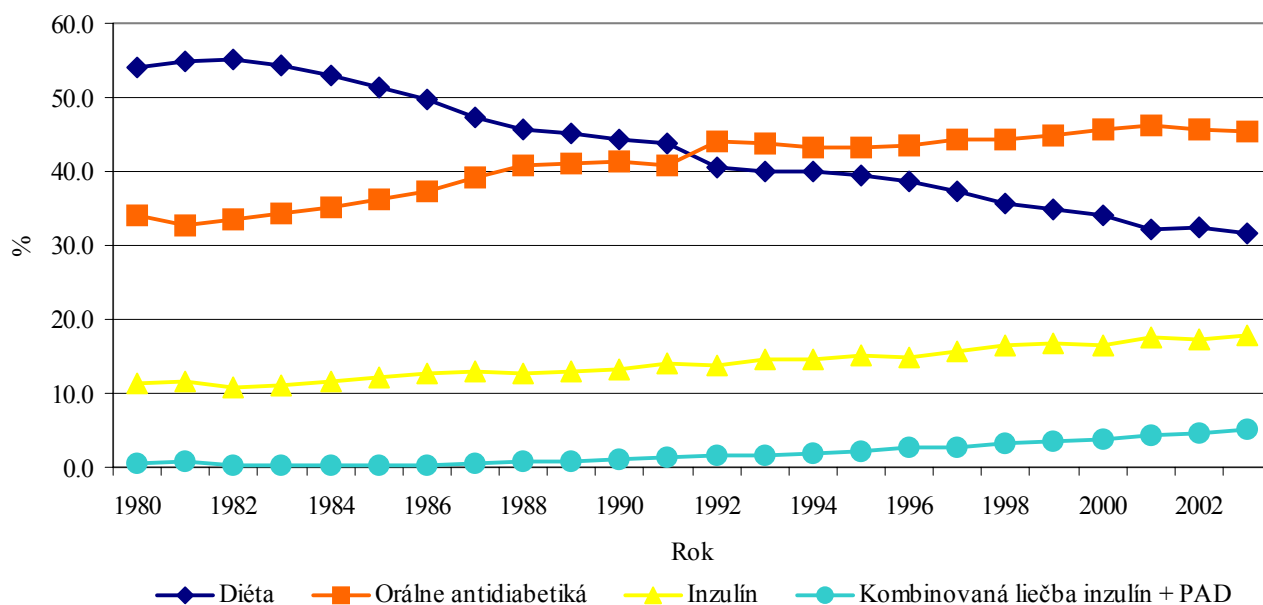
Vývoj štruktúry liečby chorých na diabetes mellitus

Rok	Spolu	Diéta	Orálne antidiabetiká	Inzulín	Kombinovaná liečba inzulín + PAD
1980	122 197	66 065	41 607	13 823	702
1981	132 058	72 555	43 298	15 323	882
1982	140 736	77 728	47 125	15 357	526
1983	149 719	81 296	51 373	16 549	501
1984	156 828	83 216	55 067	18 049	496
1985	161 820	83 203	58 374	19 730	513
1986	166 716	82 760	62 303	21 026	627
1987	171 810	81 417	67 460	22 080	853
1988	180 357	82 532	73 388	23 019	1 418
1989	187 332	84 420	76 777	24 469	1 666
1990	195 865	86 907	81 048	25 947	1 963
1991	198 448	87 102	80 719	27 854	2 773
1992	202 734	82 201	89 209	28 125	3 199
1993	207 039	82 685	90 490	30 484	3 380
1994	212 253	85 218	91 970	31 017	4 048
1995	201 315	79 432	87 230	30 386	4 267
1996	216 418	83 781	94 388	32 533	5 716
1997	224 938	83 829	99 414	35 383	6 312
1998	237 887	85 062	105 526	39 421	7 878
1999	239 413	83 509	107 617	39 990	8 297
2000	256 138	87 265	117 152	42 167	9 554
2001	263 555	84 664	121 526	46 124	11 241
2002	272 496	88 620	124 342	47 174	12 360
2003	281 902	88 865	128 102	50 525	14 410

Vývoj štruktúry liečby chorých na diabetes mellitus v percentách

Rok	Diéta	Orálne antidiabetiká	Inzulín	Kombinovaná liečba inzulín + PAD
1980	54.1	34.0	11.3	0.6
1981	54.9	32.8	11.6	0.7
1982	55.2	33.5	10.9	0.4
1983	54.3	34.3	11.1	0.3
1984	53.1	35.1	11.5	0.3
1985	51.4	36.1	12.2	0.3
1986	49.6	37.4	12.6	0.4
1987	47.4	39.3	12.9	0.5
1988	45.8	40.7	12.8	0.8
1989	45.1	41.0	13.1	0.9
1990	44.4	41.4	13.2	1.0
1991	43.9	40.7	14.0	1.4
1992	40.5	44.0	13.9	1.6
1993	39.9	43.7	14.7	1.6
1994	40.1	43.3	14.6	1.9
1995	39.5	43.3	15.1	2.1
1996	38.7	43.6	15.0	2.6
1997	37.3	44.2	15.7	2.8
1998	35.8	44.4	16.6	3.3
1999	34.9	45.0	16.7	3.5
2000	34.1	45.7	16.5	3.7
2001	32.1	46.1	17.5	4.3
2002	32.5	45.6	17.3	4.5
2003	31.5	45.4	17.9	5.1

Vývoj štruktúry liečby chorých na diabetes mellitus v percentách



Vývoj počtu ambulancií a pracovných úväzkov lekárov a sestier

Rok	Ambulancie	Priemerný evidenčný počet pracovných miest		
		lekárov	sestier spolu	z toho diétnych
1980	103	47.17	65.56	16.28
1981	104	49.48	62.16	13.41
1982	102	52.95	67.58	13.30
1983	104	55.17	70.20	13.46
1984	116	55.58	73.34	10.85
1985	121	61.27	80.34	11.05
1986	122	70.76	88.08	12.96
1987	129	74.36	91.87	11.71
1988	132	75.51	102.70	14.73
1989	137	78.65	118.54	18.49
1990	141	86.80	126.09	23.90
1991	146	90.08	142.16	28.35
1992	140	94.92	146.24	28.60
1993	148	99.65	153.12	28.22
1994	151	106.17	159.95	27.67
1995	143	104.21	148.69	22.37
1996	148	103.01	148.60	19.73
1997	159	105.91	148.21	13.37
1998	157	103.82	147.31	14.55
1999	155	106.48	164.92	23.71
2000	154	111.35	156.90	19.35
2001	168	116.06	144.10	13.72
2002	160	115.02	145.07	13.55
2003 ¹⁾	173	125.14	154.50	12.25

¹⁾ Údaje o pracovných miestach za rok 2003 predstavujú evidenčný počet pracovných miest – stav k 31. 12.

Vývoj zmien v počte dispenzarizovaných osôb chorých na diabetes mellitus

Rok	Chorí na diabetes mellitus						na konci sledovaného obdobia
	na začiatku sledovaného obdobia	prijatí			vyradení		
		spolu	v tom		spolu	z toho pre úmrtie	
			diagnostikovaní v posledných 12 mesiacoch	iní			
1980	111 420	17 951	15 349	2 602	7 174	3 667	122 197
1981	122 197	16 866	15 899	967	7 005	3 477	132 058
1982	132 058	14 526	13 615	911	5 848	4 248	140 736
1983	140 736	15 359	14 321	1 038	6 376	4 630	149 719
1984	149 719	14 852	13 885	967	7 743	5 083	156 828
1985	156 828	14 541	13 127	1 414	9 549	5 254	161 820
1986	161 820	14 783	13 742	1 041	9 887	5 934	166 716
1987	166 716	18 850	14 566	4 284	13 756	6 657	171 810
1988	171 810	20 535	16 812	3 723	11 988	6 380	180 357
1989	180 357	19 898	16 996	2 902	12 923	6 703	187 332
1990	187 332	18 660	16 667	1 993	10 127	6 371	195 865
1991	195 865	22 590	14 751	7 839	20 007	6 763	198 448
1992	198 448	18 945	15 745	3 200	14 659	6 521	202 734
1993	202 734	17 990	15 022	2 968	13 685	7 398	207 039
1994	207 039	18 296	15 735	2 561	13 036	6 963	212 299
1995	210 865	17 636	15 102	2 534	27 186	6 788	201 315
1996	211 975	20 201	17 687	2 514	15 758	6 949	216 418
1997	216 914	27 523	20 314	7 209	19 499	7 925	224 938
1998	228 234	25 345	21 438	3 907	15 692	7 759	237 887
1999	228 519	22 755	20 928	1 827	11 861	7 273	239 413
2000	244 649	23 809	22 284	1 525	12 320	7 252	256 138
2001	255 277	24 081	22 120	1 961	15 803	8 749	263 555
2002	261 165	25 551	22 804	2 747	14 220	7 922	272 496
2003	275 245	23 538	20 568	2 970	16 881	7 948	281 902

Prehľad činnosti diabetologických ambulancií

Ukazovatele		Počet v roku					
		1998	1999	2000	2001	2002	2003 ¹⁾
Ambulancie		157	155	154	168	160	173
Evidenčný počet pracovných miest prepočítaný (úväzky)	lekári	103.82	106.48	111.35	116.06	115.02	125.14
	sestry	147.31	164.92	156.90	144.10	145.07	154.50
Vyšetrenia lekármi		920 234	917 413	962 543	1 033 136	1 037 457	1 098 353
Chorí liečení len diétou		85 062	83 509	87 265	84 664	88 620	88 865
Chorí liečení orálnymi antidiabetikami		105 526	107 617	117 152	121 526	124 342	128 102
v tom	derivátni sulfonylurey	58 017	57 051	59 245	58 686	57 233	52 930
	bigvanidmi	13 391	14 466	18 081	21 458	24 190	28 044
	akarbózou	2 073	1 145	936	828	246	172
	kombinovanou orálnou liečbou	32 045	34 955	38 890	40 554	42 673	46 956
Chorí liečení inzulínom	konvenčne	28 629	27 488	27 963	29 693	29 170	29 078
	intenzifikovane	10 780	12 477	14 094	16 330	17 875	21 194
	inzulínovou pumpou	12	25	110	101	129	253
Chorí liečení kombinovanou liečbou		7 878	8 297	9 554	11 241	12 360	14 410
Dispenzarizovaní	na začiatku roku	228 234	228 519	244 649	255 277	261 165	275 245
	prijatí v roku	25 345	22 755	23 809	24 081	25 551	23 538
	vyrazení v roku	15 692	11 861	12 320	15 803	14 220	16 881
	z toho pre úmrtie	7 759	7 273	7 252	8 749	7 922	7 948
	na konci roku	237 887	239 413	256 138	263 555	272 496	281 902
Tehotné diabetičky	typu I	77	81	77	82	56	63
	typu II	52	57	74	63	74	26
Deti diabetických matiek	perinatálne zomreté	6	6	5	3	6	9
	s vrodenou chybou	5	7	5	6	-	9

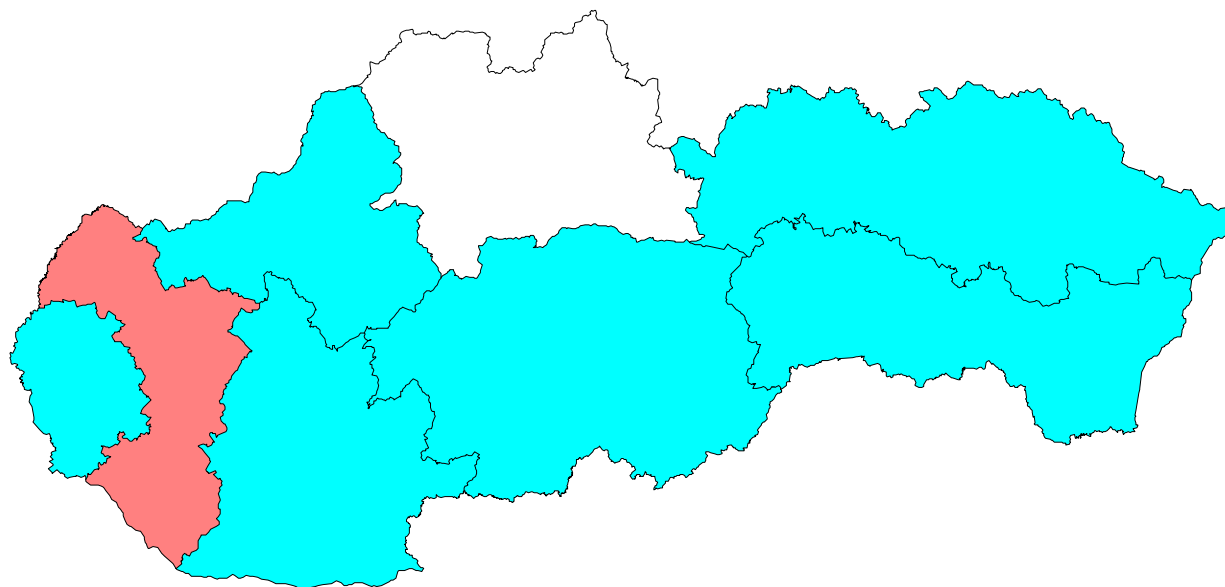
Tabuľka 7

Personálne zabezpečenie diabetologických ambulancií

Územie	Počet ambulancií	Evidenčný počet pracovných miest prepočítaný (úväzky)			Počet obyvateľov na 1 lekárske miesto	Evidenčný počet pracovných miest na 1 lekárske miesto	
		lekárskych	sestier spolu	z toho diétnych		sestier spolu	z toho diétnych
Slovenská republika	173	125.14	154.50	12.25	42 982.43	1.23	0.10
Bratislavský kraj	23	17.98	22.77	2.00	33 360.12	1.27	0.11
Trnavský kraj	14	11.45	14.00	1.00	48 151.53	1.22	0.09
Trenčiansky kraj	19	15.11	16.83	1.50	39 883.39	1.11	0.10
Nitriansky kraj	23	17.52	21.95	2.00	40 533.96	1.25	0.11
Žilinský kraj	22	14.80	16.70	2.00	46 839.46	1.13	0.14
Banskobystrický kraj	22	13.58	19.08	0.40	48 555.08	1.41	0.03
Prešovský kraj	20	14.09	19.02	2.35	56 344.78	1.35	0.17
Košický kraj	30	20.61	24.15	1.00	37 281.80	1.17	0.05

Počet chorých na diabetes mellitus a počet vyšetrení lekármi

Územie	Chorí na diabetes mellitus				Vyšetrenia lekármi	
	počet na začiatku roka	na konci roka			počet	na 1 lekárske miesto
		počet	na 100 000 obyvateľov	na 1 lekárske miesto		
Slovenská republika	275 245	281 902	5 241.0	2 252.7	1 098 353	8 777.0
Bratislavský kraj	36 092	37 682	6 282.3	2 095.8	166 941	9 284.8
Trnavský kraj	30 751	31 191	5 657.4	2 724.1	98 785	8 627.5
Trenčiansky kraj	34 605	35 435	5 880.0	2 345.1	143 497	9 496.8
Nitriansky kraj	42 764	43 371	6 107.3	2 475.5	166 732	9 516.7
Žilinský kraj	27 854	29 040	4 189.1	1 962.2	114 027	7 704.5
Banskobystrický kraj	32 815	33 382	5 062.6	2 458.2	122 907	9 050.6
Prešovský kraj	28 646	29 305	3 691.3	2 079.8	135 831	9 640.2
Košický kraj	41 718	42 496	5 530.6	2 061.9	149 633	7 260.2

Počet chorých na diabetes mellitus na 1 lekárske miesto

0 - 1 999.9

2 000.0 - 2 499.9

2 500.0 +

Počet chorých na diabetes mellitus podľa pohlavia na 100 000 obyvateľov

Územie	Chorí na diabetes mellitus					
	spolu		muži		ženy	
	počet	na 100 000 obyvateľov	počet	na 100 000 obyvateľov	počet	na 100 000 obyvateľov
Slovenská republika	281 902	5 241.0	123 281	4 721.9	158 621	5 730.5
Bratislavský kraj	37 682	6 282.3	18 076	6 370.4	19 606	6 203.2
Trnavský kraj	31 191	5 657.4	12 983	4 836.3	18 208	6 436.5
Trenčiansky kraj	35 435	5 880.0	15 396	5 228.2	20 039	6 502.9
Nitriansky kraj	43 371	6 107.3	18 258	5 321.4	25 113	6 841.9
Žilinský kraj	29 040	4 189.1	12 326	3 623.8	16 714	4 733.7
Banskobystrický kraj	33 382	5 062.6	14 342	4 509.7	19 040	5 577.8
Prešovský kraj	29 305	3 691.3	12 895	3 304.5	16 410	4 065.2
Košický kraj	42 496	5 530.6	19 005	5 100.0	23 491	5 936.1

Tabuľka 10

Počet chorých na diabetes mellitus podľa typu diabetes mellitus

Územie	Chorí na diabetes mellitus				
	spolu	v tom			
		typ I	typ II	gestačný (GDM)	iné typy DM
Slovenská republika	281 902	20 806	255 048	1 882	4 166
Bratislavský kraj	37 682	3 260	34 024	188	210
Trnavský kraj	31 191	2 168	28 499	259	265
Trenčiansky kraj	35 435	1 421	32 972	451	591
Nitriansky kraj	43 371	3 689	38 940	190	552
Žilinský kraj	29 040	2 365	26 192	111	372
Banskobystrický kraj	33 382	1 948	30 973	107	354
Prešovský kraj	29 305	2 903	25 596	155	651
Košický kraj	42 496	3 052	37 852	421	1 171

Tabuľka 11

Štruktúra liečby chorých na diabetes mellitus

Územie	Chorí na diabetes mellitus									
	spolu	v tom liečení								
		len diétou		orálnymi antidiabetikami		inzulínom		kombinovanou liečbou inzulín + PAD		
		počet	[%]	počet	[%]	počet	[%]	počet	[%]	
Slovenská republika	281 902	88 865	31.5	128 102	45.4	50 525	17.9	14 410	5.1	
Bratislavský kraj	37 682	12 813	34.0	16 610	44.1	6 068	16.1	2 191	5.8	
Trnavský kraj	31 191	10 555	33.8	13 602	43.6	5 183	16.6	1 851	5.9	
Trenčiansky kraj	35 435	12 789	36.1	13 611	38.4	7 331	20.7	1 704	4.8	
Nitriansky kraj	43 371	12 352	28.5	21 315	49.1	7 612	17.6	2 092	4.8	
Žilinský kraj	29 040	8 855	30.5	12 893	44.4	5 898	20.3	1 394	4.8	
Banskobystrický kraj	33 382	10 471	31.4	16 304	48.8	5 052	15.1	1 555	4.7	
Prešovský kraj	29 305	8 389	28.6	13 609	46.4	5 802	19.8	1 505	5.1	
Košický kraj	42 496	12 641	29.7	20 158	47.4	7 579	17.8	2 118	5.0	

Počet chorých na diabetes mellitus liečených orálnymi antidiabetikami

Územie	Chorí na diabetes mellitus liečení orálnymi antidiabetikami				
	spolu	v tom			
		derivátmi sulfónyľurey	bigvanidmi	akarbózou	kombinovanou orálnou liečbou
Slovenská republika	128 102	52 930	28 044	172	46 956
Bratislavský kraj	16 610	6 069	3 745	16	6 780
Trnavský kraj	13 602	6 028	2 575	–	4 999
Trenčiansky kraj	13 611	5 946	3 052	10	4 603
Nitriansky kraj	21 315	8 159	4 864	6	8 286
Žilinský kraj	12 893	5 623	1 902	25	5 343
Banskobystrický kraj	16 304	5 801	3 722	9	6 772
Prešovský kraj	13 609	5 778	3 311	12	4 508
Košický kraj	20 158	9 526	4 873	94	5 665

Tabuľka 13

Počet chorých na diabetes mellitus liečených inzulínom

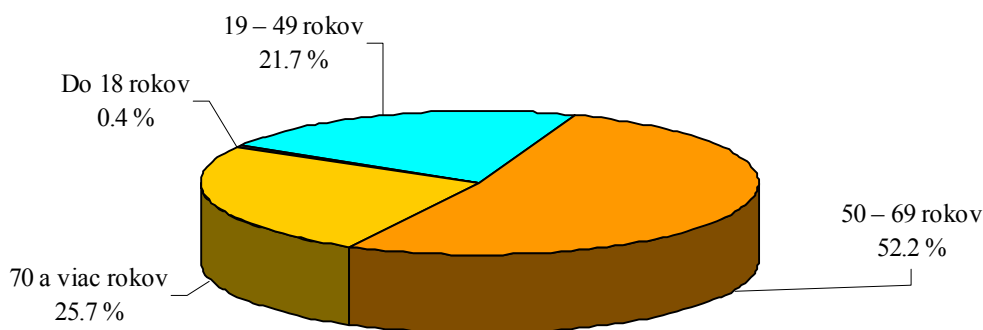
Územie	Chorí na diabetes mellitus liečení inzulínom			
	spolu	v tom		
		konvenčne	intenzifikovane	inzulínovou pumpou
Slovenská republika	50 525	29 078	21 194	253
Bratislavský kraj	6 068	3 744	2 290	34
Trnavský kraj	5 183	3 547	1 622	14
Trenčiansky kraj	7 331	3 634	3 663	34
Nitriansky kraj	7 612	2 962	4 636	14
Žilinský kraj	5 898	3 807	2 055	36
Banskobystrický kraj	5 052	2 577	2 441	34
Prešovský kraj	5 802	3 729	2 033	40
Košický kraj	7 579	5 078	2 454	47

Tabuľka 14

Vekové zloženie chorých na diabetes mellitus

Územie	Spolu	Vekové skupiny v rokoch			
		do 18	19 – 49	50 – 69	70 a viac
Slovenská republika	281 902	1 107	61 235	147 239	72 321
Bratislavský kraj	37 682	491	8 930	18 642	9 619
Trnavský kraj	31 191	24	6 626	16 162	8 379
Trenčiansky kraj	35 435	99	5 822	17 025	12 489
Nitriansky kraj	43 371	45	9 717	22 537	11 072
Žilinský kraj	29 040	93	5 826	16 056	7 065
Banskobystrický kraj	33 382	102	7 485	18 152	7 643
Prešovský kraj	29 305	72	5 358	17 043	6 832
Košický kraj	42 496	181	11 471	21 622	9 222

Vekové zloženie chorých na diabetes mellitus v Slovenskej republike



Tabuľka 15

Vekové zloženie diabetikov s diagnostikovaným diabetes mellitus v posledných 12 mesiacoch

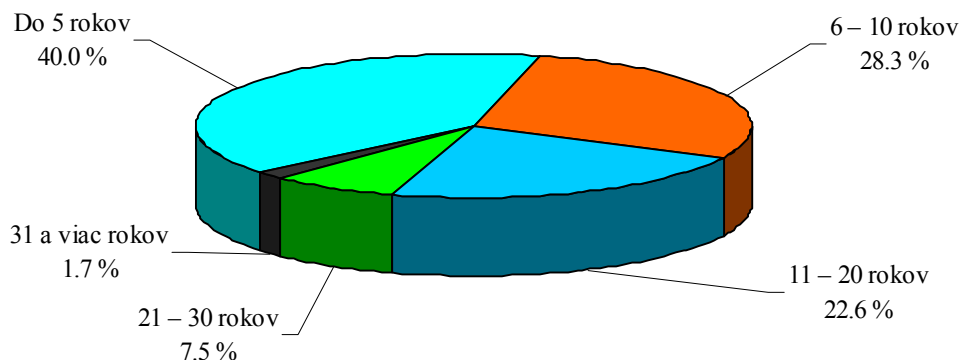
Územie	Spolu	Vekové skupiny v rokoch			
		do 18	19 – 49	50 – 69	70 a viac
Slovenská republika	20 568	147	5 951	10 354	4 116
Bratislavský kraj	2 920	70	1 055	1 284	511
Trnavský kraj	2 299	4	657	1 160	478
Trenčiansky kraj	2 421	12	640	1 174	595
Nitriansky kraj	3 177	10	865	1 688	614
Žilinský kraj	1 903	6	481	907	509
Banskobystrický kraj	2 722	14	853	1 425	430
Prešovský kraj	2 209	9	604	1 232	364
Košický kraj	2 917	22	796	1 484	615

Tabuľka 16

Chorí na diabetes mellitus a dĺžka trvania choroby

Územie	Dĺžka trvania choroby v rokoch				
	do 5	6 – 10	11 – 20	21 – 30	31 a viac
Slovenská republika	112 901	79 666	63 611	21 032	4 692
Bratislavský kraj	16 298	9 540	6 735	3 634	1 475
Trnavský kraj	13 193	8 968	6 351	2 363	316
Trenčiansky kraj	14 397	9 423	8 110	2 963	542
Nitriansky kraj	17 668	12 386	10 098	2 732	487
Žilinský kraj	11 779	7 763	6 941	2 110	447
Banskobystrický kraj	12 059	10 216	8 488	1 948	671
Prešovský kraj	12 733	8 846	5 936	1 507	283
Košický kraj	14 774	12 524	10 952	3 775	471

Chorí na diabetes mellitus a dĺžka trvania choroby v Slovenskej republike



Tabuľka 17

Komplikácie diabetes mellitus a sprievodné choroby

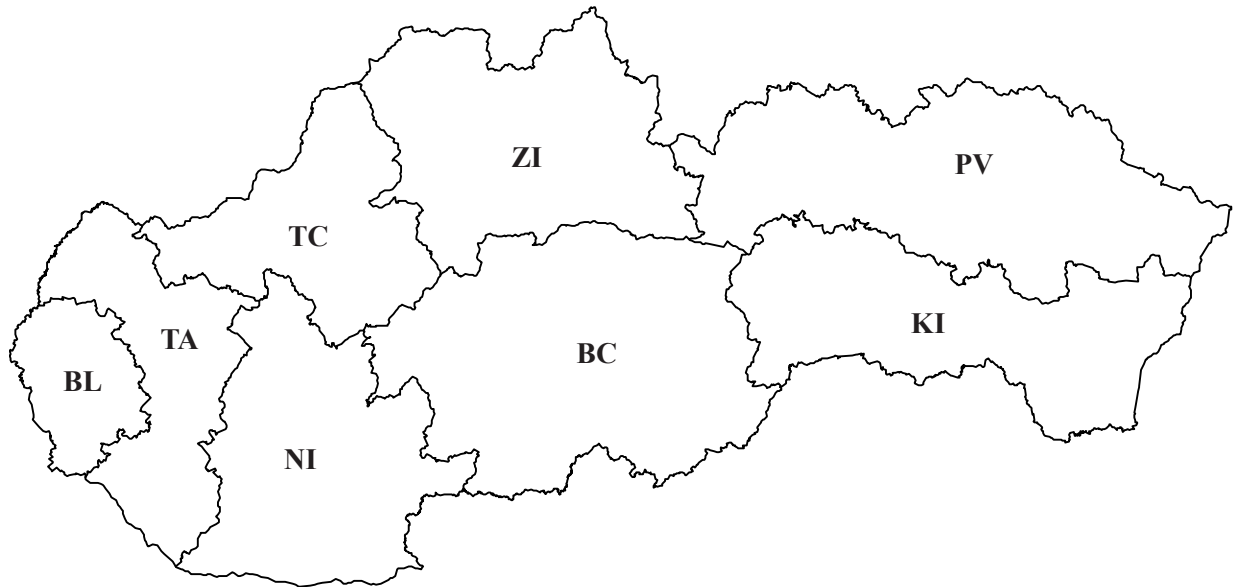
1/2

Územie	Chorí na diabetes mellitus							
	s manifestnou diabetickou nefropatiou				s diabetickou retinopatiou			
	spolu	z toho s renálnou insuficienciou			spolu	z toho		
		spolu	dialyzovaní	transplantovaní		s proliferatívnou a preproliferatívnou	liečení laserovou koaguláciou	legálna slepota
Slovenská republika	23 129	5 794	787	73	51 358	15 601	13 014	981
Bratislavský kraj	3 601	1 275	90	10	7 876	2 219	2 044	99
Trnavský kraj	2 215	732	100	2	6 427	1 428	1 264	98
Trenčiansky kraj	4 933	956	115	5	5 392	1 672	1 468	106
Nitriansky kraj	2 528	483	95	9	8 839	2 703	2 496	243
Žilinský kraj	2 231	503	59	6	4 869	1 679	1 378	59
Banskobystrický kraj	1 655	514	79	22	6 137	1 598	1 533	119
Prešovský kraj	2 734	631	133	11	5 488	1 585	1 438	75
Košický kraj	3 232	700	116	8	6 330	2 717	1 393	182

2/2

Územie	Chorí na diabetes mellitus								
	s anginou pectoris	s infarktom myokardu	s mozgovou cievnu príhodou	s ischemickou chorobou dolných končatín	s diabetickou periférnou neuropatiou	s diabetickou nohou s léziou	s amputáciou	s hypertenziou	s hyperlipoproteinémiou
Slovenská republika	40 653	15 815	16 737	26 791	58 947	6 624	3 707	125 716	96 329
Bratislavský kraj	5 557	1 759	1 375	3 746	7 465	548	385	14 016	14 834
Trnavský kraj	3 919	2 206	2 201	2 833	6 379	944	545	14 452	10 912
Trenčiansky kraj	5 782	2 729	2 590	3 876	7 012	695	338	18 601	11 955
Nitriansky kraj	4 673	2 629	3 054	4 789	12 136	1 140	511	21 347	17 507
Žilinský kraj	5 237	1 098	1 193	1 942	5 969	623	357	14 672	11 057
Banskobystrický kraj	5 208	1 503	1 642	3 143	6 785	810	466	14 027	9 335
Prešovský kraj	3 695	1 375	1 602	2 518	5 488	785	453	10 225	8 637
Košický kraj	6 582	2 516	3 080	3 944	7 713	1 079	652	18 376	12 092

Slovenská republika



Bratislavský kraj BL
Trnavský kraj TA
Trenčiansky kraj TC
Nitriansky kraj NI

Žilinský kraj ZI
Banskobystrický kraj BC
Prešovský kraj PV
Košícký kraj KI