

Štatistika hospitalizovaných
v SR 2002

BRATISLAVA
ÚZIS
SLOVAKIA

2003

Zdravotnícka štatistika

Štatistika hospitalizovaných v SR 2002

© Ústav zdravotníckych informácií a štatistiky. Bratislava 2003

820 09 Bratislava
Drieňová 34

Tel.: 02/43 41 20 89 – 92
Fax: 02/43 41 20 95
E-mail: brasenova@uzis.sk
Internet: www.uzis.sk

Obsah

Úvod

1. Demografické údaje

- Tabuľka 1 Počet obyvateľov podľa pohlavia a územia trvalého bydliska k 1. 7. 2002
- Tabuľka 2.1 Veková štruktúra obyvateľstva Slovenskej republiky podľa pohlavia a päťročných vekových skupín k 1. 7. 2001
- Tabuľka 2.2 Veková štruktúra obyvateľstva Slovenskej republiky podľa pohlavia a desaťročných vekových skupín k 1. 7. 2001
- Graf Veková štruktúra obyvateľstva Slovenskej republiky k 1. 7. 2001

2. Počet postelí

- Tabuľka 3 Vývoj počtu postelí v nemocniciach (pôrodniciach) v rokoch 1992 – 2002
- Graf Vývoj využitia postelí v rokoch 1992 – 2002
- Tabuľka 4 Počet postelí v nemocniciach (pôrodniciach) podľa jednotlivých oddelení (bez psychiatrických nemocníc)
- Graf Využitie postelí v nemocniciach (pôrodniciach) podľa jednotlivých oddelení (bez psychiatrických nemocníc)
- Mapa Počet postelí v nemocniciach (pôrodniciach) na 1 000 obyvateľov (bez psychiatrických nemocníc)

3. Štatistika hospitalizovaných

- Tabuľka 5 Vývoj počtu hospitalizovaných v nemocniciach (pôrodniciach) podľa pohlavia v rokoch 1992 – 2002
- Tabuľka 6 Veková štruktúra hospitalizovaných v nemocniciach (pôrodniciach)
- Graf Veková štruktúra hospitalizovaných v nemocniciach (pôrodniciach)
- Tabuľka 7 Hospitalizovaní v nemocniciach (pôrodniciach) podľa príčin hospitalizácie
- Tabuľka 8 Hospitalizovaní v nemocniciach (pôrodniciach) podľa jednotlivých oddelení
- Graf Hospitalizovaní v nemocniciach (pôrodniciach) podľa príčin hospitalizácie a vekových skupín
- Tabuľka 9 Najčastejšie príčiny hospitalizácie v nemocniciach (pôrodniciach)
- Tabuľka 10 Najčastejšie príčiny hospitalizácie v nemocniciach (pôrodniciach) s najväčším počtom zomretých z počtu hospitalizovaných
- Graf Počet hospitalizovaných v nemocniciach (pôrodniciach) na 100 000 obyvateľov
- Graf Počet zomretých v nemocniciach (pôrodniciach) na 100 000 obyvateľov

- Tabuľka 11 Najčastejšie príčiny hospitalizácie v nemocniciach (pôrodniciach) s najväčším počtom ošetrovacích dní
- Tabuľka 12 Hospitalizovaní v nemocniciach (pôrodniciach) podľa vekových skupín a pohlavia
- Tabuľka 13 Vybrané štatistické údaje z Posteľového fondu o hospitalizovaných v nemocniciach (pôrodniciach)
- Tabuľka 14 Vybrané štatistické údaje z Posteľového fondu o hospitalizovaných v psychiatrických nemocniciach
- Tabuľka 15 Hospitalizovaní v odborných liečebných ústavoch podľa pohlavia
- Tabuľka 16 Hospitalizovaní v odborných liečebných ústavoch podľa najčastejších príčin hospitalizácie a pohlavia
- Tabuľka 17 Vývoj hospitalizovaných v nemocniciach (pôrodniciach) podľa vybraných príčin hospitalizácie a pohlavia v rokoch 1998 – 2002
- Graf Hospitalizovaní spolu v nemocniciach (pôrodniciach) podľa vybraných príčin hospitalizácie v rokoch 1998 – 2002
- Graf Hospitalizovaní muži v nemocniciach podľa vybraných príčin hospitalizácie v rokoch 1998 – 2002
- Graf Hospitalizované ženy v nemocniciach (pôrodniciach) podľa vybraných príčin hospitalizácie v rokoch 1998 – 2002

4. Príčiny smrti

- Tabuľka 18 Najčastejšie príčiny smrti podľa územia trvalého bydliska za rok 2002
- Mapa Úmrtnosť na nádorové ochorenia
- Mapa Úmrtnosť na ochorenia obehovej sústavy
- Mapa Úmrtnosť na ochorenia dýchacej sústavy
- Mapa Úmrtnosť na ochorenia tráviacej sústavy
- Mapa Úmrtnosť na vonkajšie príčiny chorobnosti a úmrtnosti
- Slovné vyjadrenie kapitol a diagnóz podľa MKCH-10
- Mapa Slovenská republika

Úvod

Ústav zdravotníckych informácií a štatistiky od roku 2000 zabezpečuje okrem zberu a spracovania údajov za rezort Ministerstva zdravotníctva SR aj zber a spracovanie údajov za rezorty Ministerstva vnútra SR, Ministerstva dopravy, pôšt a telekomunikácií SR, Ministerstva spravodlivosti SR a Ministerstva obrany SR.

Publikácia Štatistika hospitalizovaných obsahuje údaje za Slovenskú republiku, jednotlivé kraje a okresy.

Podkladom na spracovanie štatistických údajov v predkladanej publikácii je *Záznam o hospitalizácii*. Informácie sú spracované za všetky posteľové oddelenia nemocníc, pôrodníc a odborných liečebných ústavov v SR vrátane mimorezortných posteľových zariadení. Zdravotnícke zariadenie Zdravie, a. s., Púchov údaje nedodalo. Publikované údaje za kraje a okresy sú prevzaté z Posteľového fondu nemocníc.

V tejto publikácii sa pokladá za jeden prípad hospitalizácie každé ukončenie hospitalizácie na jednom oddelení, a to či už bola ukončená prepustením, úmrtím alebo preložením na iné oddelenie nemocnice. Súbor obsahuje všetkých hospitalizovaných pacientov vrátane cudzincov a bezdomovcov. V počte ošetrovacích dní je započítaný celkový čas hospitalizácie, aj keď jej začiatok začal v minulom roku.

Odlišne sa vykazujú hospitalizovaní pacienti v Posteľovom fonde nemocníc, kde sa sledujú aj prijatí pacienti. Údaje za psychiatrické nemocnice v Posteľovom fonde nemocníc nie sú zahrnuté v celkovom počte. Sú uvedené samostatne v tabuľke č. 14.

Štatistické údaje sú prepočítané na predbežné vekové zloženie obyvateľstva SR k 1. 7. 2001. Údaje posteľového fondu sú prepočítané na koncoročný stav obyvateľstva za rok 2002.

Základné informácie a grafy ponúkajú ucelený prehľad o vývoji obyvateľstva, počte postelí, počte hospitalizovaných osôb a o príčinách smrti, ktoré sa najviac podieľali na celkovej úmrtnosti v SR.

Vysvetlenie symbolov

Ležatá čiarka (–)	v tabuľke na mieste čísla znamená, že sa jav nevyskytoval
Nula (0.0, 0.00)	znamená viac ako nulu, ale menej ako najmenšiu jednotku vyjadriteľnú v tabuľke
Bodka (.)	na mieste čísla znamená, že údaj nie je k dispozícii alebo je nespoľahlivý
Ležatý krížik (x)	znamená, že zápis nie je možný z logických dôvodov

1. Demografické údaje

Tabuľka 1

Počet obyvateľov podľa pohlavia a územia trvalého bydliska k 1. 7. 2002

1/2

Územie	Spolu	Muži	Ženy
Slovenská republika	5 378 595	2 611 362	2 767 233
Bratislavský kraj	599 009	283 393	315 616
Bratislava, hl. mesto SR	427 425	199 960	227 465
Bratislava I	44 170	20 294	23 876
Bratislava II	107 958	49 524	58 434
Bratislava III	61 577	28 462	33 115
Bratislava IV	93 015	43 841	49 174
Bratislava V	120 705	57 839	62 866
Malacky	64 712	31 658	33 054
Pezinok	54 429	26 383	28 046
Senec	52 443	25 392	27 051
Trnavský kraj	550 888	268 351	282 537
Dunajská Streda	112 827	55 013	57 814
Galanta	94 468	46 010	48 458
Hlohovec	45 306	22 294	23 012
Piešťany	63 860	30 654	33 206
Senica	60 734	29 747	30 987
Skalica	46 705	22 815	23 890
Trnava	126 988	61 818	65 170
Trenčiansky kraj	604 212	295 351	308 861
Bánovce nad Bebravou	38 553	18 775	19 778
Ilava	61 759	30 308	31 451
Myjava	29 088	14 096	14 992
Nové Mesto nad Váhom	63 395	30 755	32 640
Partizánske	47 831	23 351	24 480
Považská Bystrica	65 050	31 941	33 109
Prievidza	140 111	68 874	71 237
Púchov	45 716	22 440	23 276
Trenčín	112 709	54 811	57 898
Nitriansky kraj	711 569	343 839	367 730
Komárno	107 985	52 284	55 701
Levice	119 710	57 385	62 325
Nitra	163 511	78 947	84 564
Nové Zámky	148 875	71 568	77 307
Šaľa	53 950	26 318	27 632
Topoľčany	74 076	36 282	37 794
Zlaté Moravce	43 462	21 055	22 407
Žilinský kraj	692 736	340 006	352 730
Bytča	30 774	15 183	15 591
Čadca	92 839	46 093	46 746
Dolný Kubín	39 402	19 332	20 070
Kysucké Nové Mesto	33 839	16 701	17 138
Liptovský Mikuláš	73 817	35 839	37 978
Martin	97 876	47 671	50 205
Námestovo	56 417	28 520	27 897

Počet obyvateľov podľa pohlavia a územia trvalého bydliska k 1. 7. 2002

2/2

Územie	Spolu	Muži	Ženy
Ružomberok	59 255	28 728	30 527
Turčianske Teplice	16 770	8 233	8 537
Tvrdošín	35 258	17 618	17 640
Žilina	156 489	76 088	80 401
Banskobystrický kraj	660 756	318 800	341 956
Banská Bystrica	111 823	53 279	58 544
Banská Štiavnica	17 081	8 216	8 865
Brezno	65 712	31 960	33 752
Detva	33 351	16 407	16 944
Krupina	22 772	11 017	11 755
Lučenec	72 853	34 727	38 126
Poltár	23 536	11 390	12 146
Revúca	40 861	19 942	20 919
Rimavská Sobota	82 948	40 123	42 825
Veľký Krtíš	46 559	22 520	24 039
Zvolen	67 681	32 451	35 230
Žarnovica	27 604	13 525	14 079
Žiar nad Hronom	47 975	23 243	24 732
Prešovský kraj	792 405	389 605	402 800
Bardejov	76 031	37 694	38 337
Humenné	64 729	31 769	32 960
Kežmarok	63 825	31 604	32 221
Levoča	32 008	15 840	16 168
Medzilaborce	12 588	6 125	6 463
Poprad	104 541	50 806	53 735
Prešov	162 463	79 161	83 302
Sabinov	54 443	27 148	27 295
Snina	39 547	19 399	20 148
Stará Ľubovňa	50 960	25 321	25 639
Stropkov	20 982	10 432	10 550
Svidník	33 531	16 392	17 139
Vranov nad Topľou	76 757	37 914	38 843
Košický kraj	767 020	372 017	395 003
Gelnica	30 783	15 140	15 643
Košice-mesto	235 832	112 642	123 190
Košice I	68 349	32 237	36 112
Košice II	79 914	38 446	41 468
Košice III	30 607	14 877	15 730
Košice IV	56 962	27 082	29 880
Košice-okolie	107 847	53 452	54 395
Michalovce	109 205	52 857	56 348
Rožňava	61 851	29 943	31 908
Sobrance	23 648	11 504	12 144
Spišská Nová Ves	93 935	46 270	47 665
Trebišov	103 919	50 209	53 710

Veková štruktúra obyvateľstva Slovenskej republiky podľa pohlavia a päťročných vekových skupín k 1. 7. 2001*

Veková skupina	Spolu	Muži	Ženy
Spolu	5 379 780	2 612 684	2 767 096
0	52 409	26 923	25 486
1 – 4	225 920	115 803	110 117
5 – 9	338 853	173 366	165 487
10 – 14	399 701	204 127	195 574
15 – 19	442 549	226 211	216 338
20 – 24	469 038	239 058	229 980
25 – 29	438 534	222 634	215 900
30 – 34	364 055	184 022	180 033
35 – 39	384 206	193 014	191 192
40 – 44	401 905	201 722	200 183
45 – 49	414 848	205 101	209 747
50 – 54	349 228	169 076	180 152
55 – 59	258 745	119 202	139 543
60 – 64	222 279	97 976	124 303
65 – 69	200 690	84 008	116 682
70 – 74	176 394	68 590	107 804
75 – 79	136 688	48 555	88 133
80 – 84	59 761	20 131	39 630
85 +	43 977	13 165	30 812

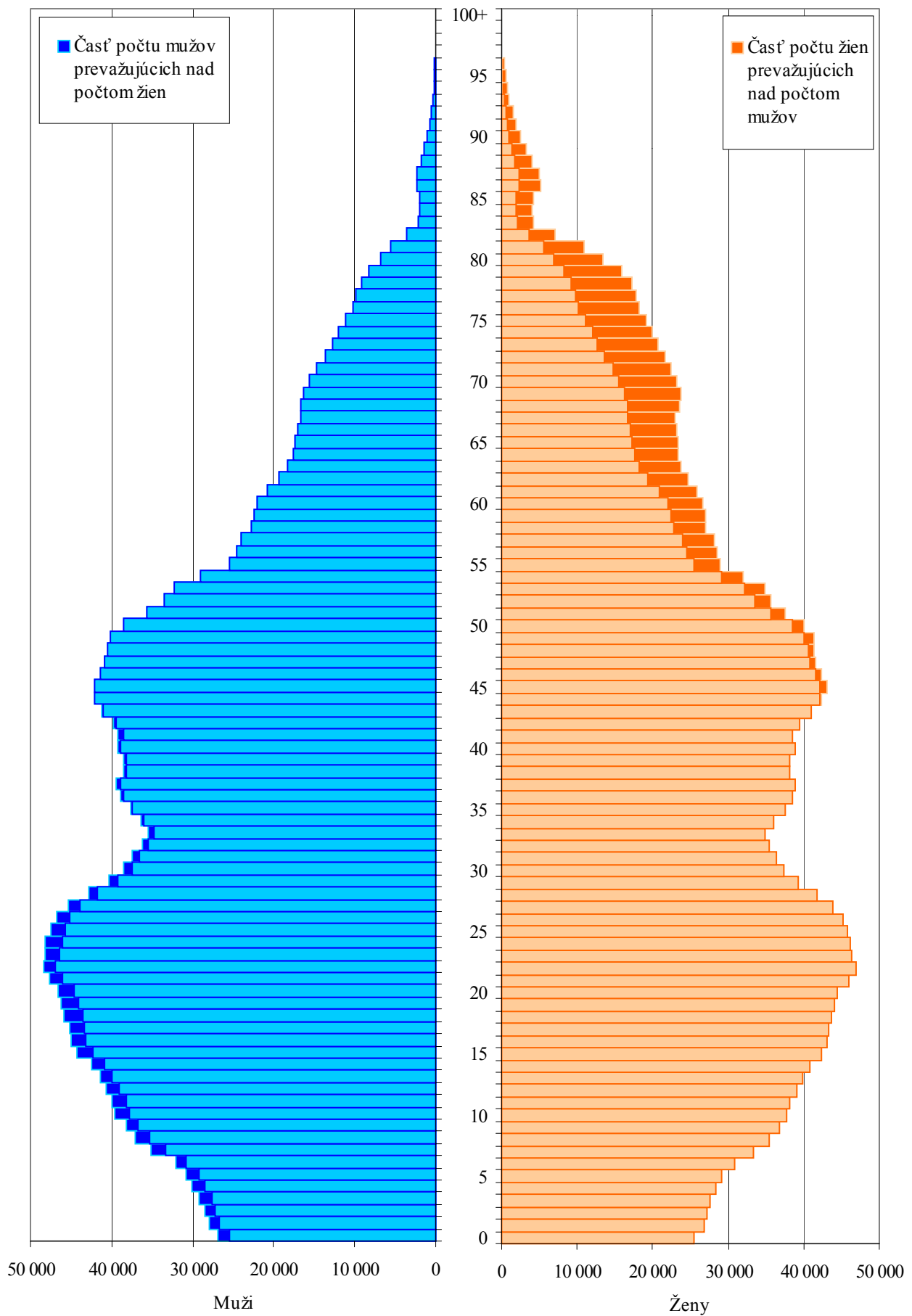
* Predbežné údaje

Veková štruktúra obyvateľstva Slovenskej republiky podľa pohlavia a desaťročných vekových skupín k 1. 7. 2001*

Veková skupina	Spolu	Muži	Ženy
Spolu	5 379 780	2 612 684	2 767 096
0	52 409	26 923	25 486
1 – 4	225 920	115 803	110 117
5 – 14	738 554	377 493	361 061
15 – 24	911 587	465 269	446 318
25 – 34	802 589	406 656	395 933
35 – 44	786 111	394 736	391 375
45 – 54	764 076	374 177	389 899
55 – 64	481 024	217 178	263 846
65 – 74	377 084	152 598	224 486
75 – 84	196 449	68 686	127 763
85 +	43 977	13 165	30 812

* Predbežné údaje

Veková štruktúra obyvateľstva Slovenskej republiky k 1. 7. 2001*



* Predbežné údaje

2. Počet postelí

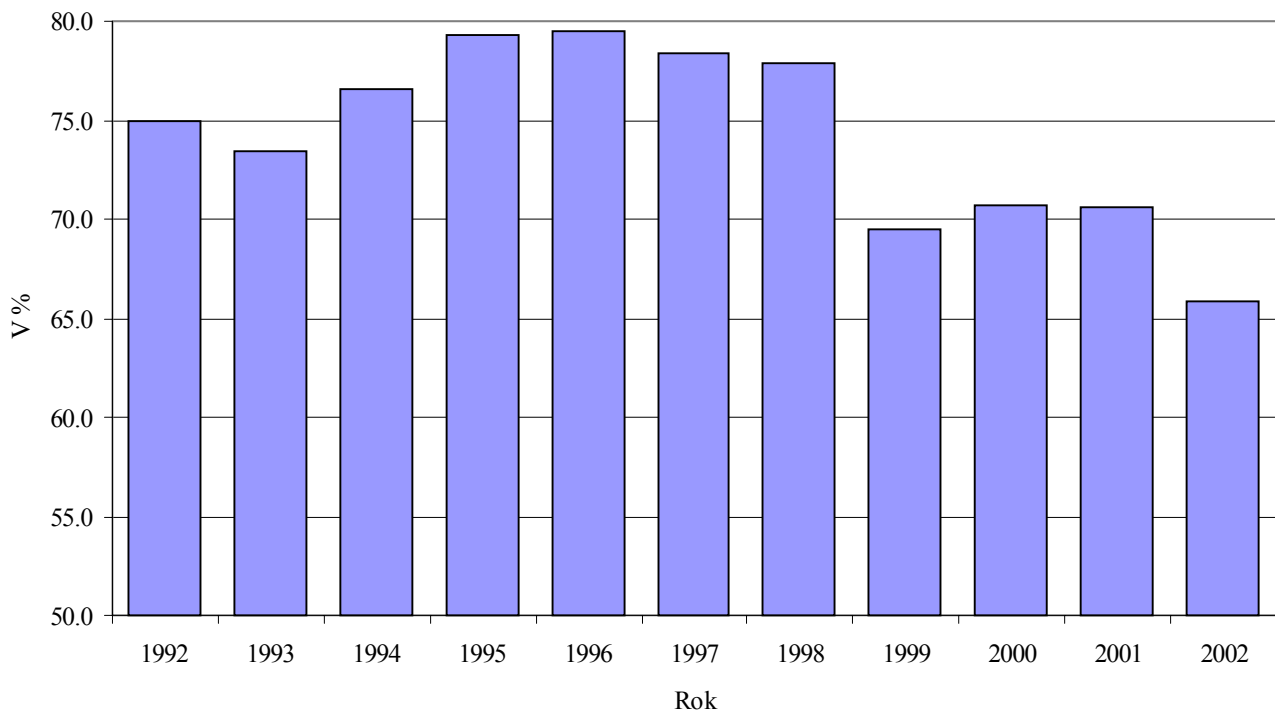
(Údaje sú prevzaté z Postel'ového fondu nemocníc)

Tabuľka 3

Vývoj počtu postelí v nemocniciach (pôrodniciach) v rokoch 1992 – 2002

Rok	Postele			
	počet	počet na 1 lekárske miesto	počet na 1 000 obyvateľov	využitie v [%]
1992	40 122	8.1	7.6	75.0
1993	41 926	8.6	7.9	73.4
1994	37 962	7.9	7.1	76.6
1995	40 439	7.9	7.5	79.3
1996	40 338	7.5	7.5	79.5
1997	39 096	7.0	7.3	78.4
1998	35 999	6.5	6.7	77.9
1999	35 709	6.4	6.6	69.5
2000	34 903	6.2	6.5	70.7
2001	33 974	6.1	6.3	70.6
2002	33 806	6.3	6.3	65.9

Vývoj využitia postelí v rokoch 1992 – 2002

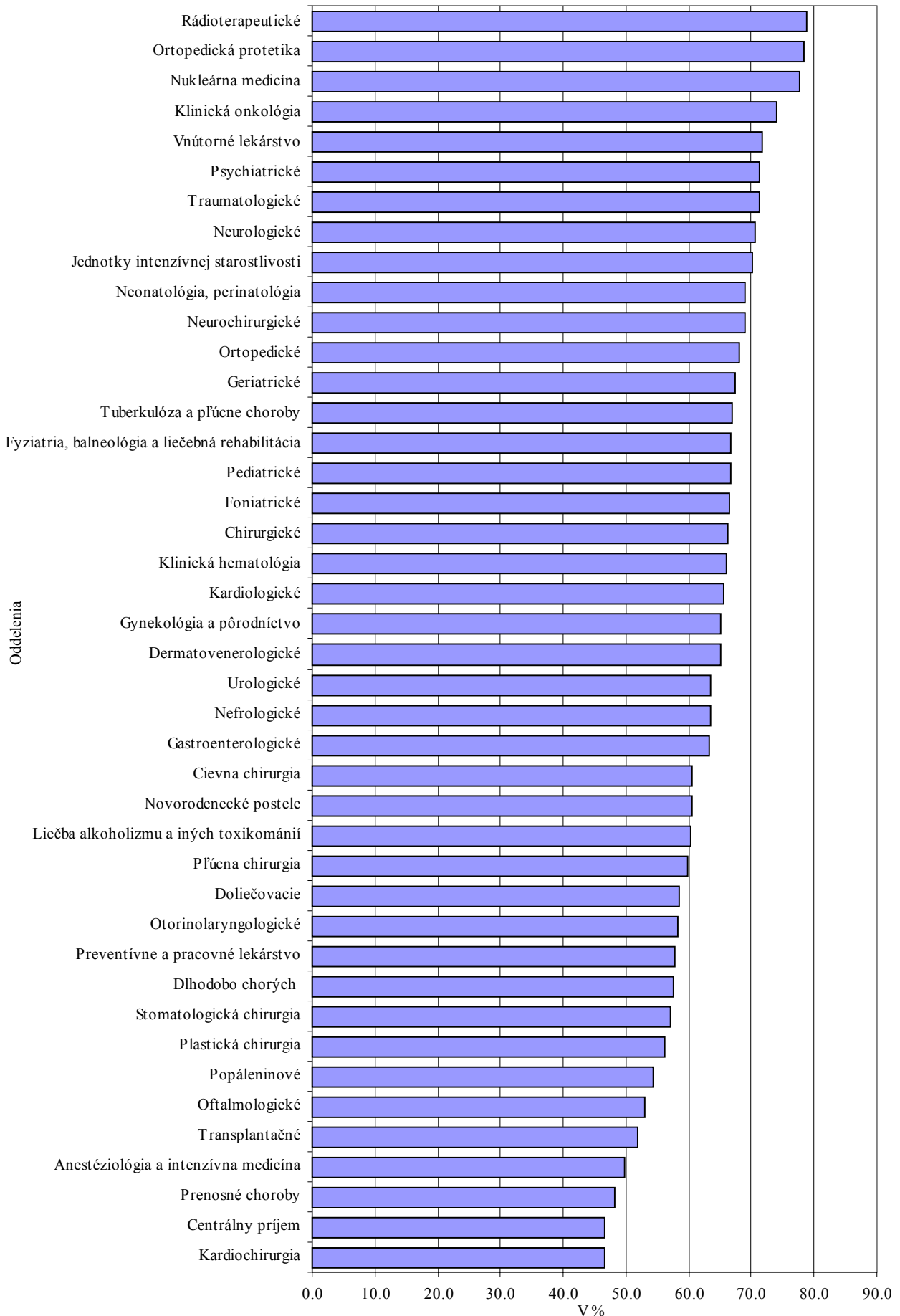


Počet postelí v nemocniciach (pôrodniciach) podľa jednotlivých oddelení (bez psychiatrických nemocníc)

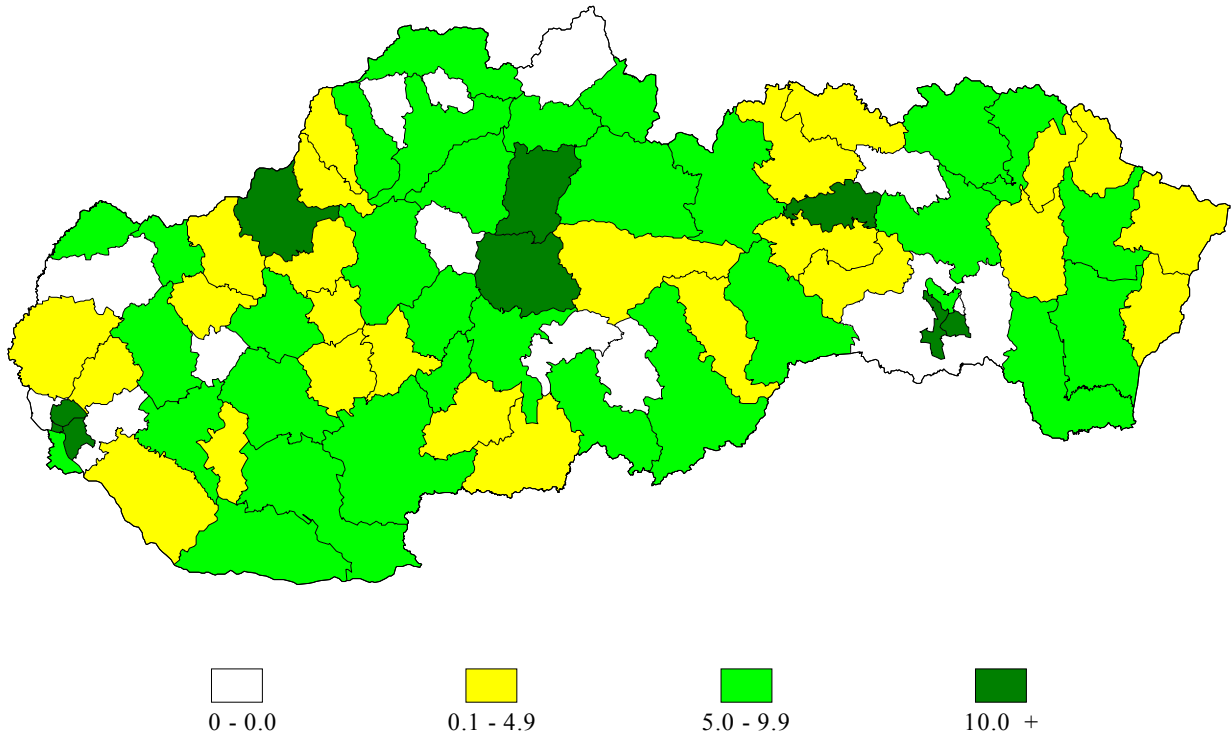
Oddelenie	Počet postelí	Využitie postelí [%]	Počet postelí na 1 lekárske miesto	Priemerný ošetrovací čas v dňoch
Spolu	33 806	65.9	6.3	8.3
Vnútorné lekárstvo	5 152	71.8	6.3	8.5
Prenosné choroby	895	48.2	10.7	7.1
Tuberkulóza a pľúcne choroby	903	67.0	7.3	13.5
Neurologické	1 970	70.5	7.0	9.5
Psychiatrické	1 632	71.3	9.6	22.0
Preventívne a pracovné lekárstvo	106	57.8	6.0	8.5
Pediatrické	2 363	66.6	6.3	5.9
Chirurgické	4 314	66.3	6.9	6.7
Ortopedické	928	68.0	7.1	8.6
Urologické	875	63.5	7.4	6.5
Traumatologické	882	71.3	5.7	6.5
Otorinolaryngologické	1 051	58.2	5.9	4.9
Oftalmologické	850	52.9	5.4	5.0
Gynekológia a pôrodnictvo	3 547	65.1	7.4	5.9
Dermatovenerologické	684	65.0	7.5	10.2
Klinická onkológia	515	73.9	5.9	9.1
Anestéziológia a intenzívna medicína	505	49.9	0.8	4.7
Fyziatria, balneológia a liečebná rehabilitácia	672	66.7	8.6	12.6
Neurochirurgické	240	68.9	5.3	9.4
Plastická chirurgia	173	56.2	5.2	5.6
Ortopedická protetika	36	78.3	17.1	11.2
Rádioterapeutické	358	78.8	8.2	17.1
Foniatrické	32	66.5	8.6	8.2
Nukleárna medicína	30	77.6	21.4	11.8
Gastroenterologické	30	63.2	5.1	9.2
Kardiologické	232	65.5	4.5	5.4
Diabetológia, poruchy látkovej premeny a výživy	–	–	–	–
Neonatológia, perinatológia	811	69.0	7.7	7.8
Geriatrické	719	67.4	9.7	13.2
Nefrologické	20	63.5	4.1	13.3
Klinická farmakológia	–	–	–	–
Cievna chirurgia	58	60.5	4.0	6.9
Kardiochirurgia	130	46.5	2.8	5.7
Stomatologická chirurgia	127	57.0	7.3	5.9
Liečba alkoholizmu a iných toxikománií	82	60.4	12.5	38.5
Pľúcna chirurgia	40	59.9	4.7	6.1
Centrálny príjem	7	46.7	4.7	1.0
Centrálne operačné sály	–	–	–	–
Popáleninové	66	54.4	4.0	13.0
Doliečovacie	950	58.5	15.8	13.0
Novorodenecké posteľe	651	60.5	19.7	5.5
Jednotky intenzívnej starostlivosti	47	70.2	2.2	5.2
Dlhodobo chorých	1 004	57.5	18.9	20.3
Transplantačné	14	51.9	2.3	6.3
Dialyzačné ¹⁾	418	–	4.2	–
Klinická hematológia	105	66.1	3.1	9.2

¹⁾ Údaje sa nezapočítavajú do postelového fondu. V dialyzačných strediskách sú zahrnuté údaje aj za samostatné zariadenia dialyzačnej liečby.

Využitie postelí v nemocniciach (pôrodniciach) podľa jednotlivých oddelení (bez psychiatrických nemocníc)



Počet postelí v nemocniciach (pôrodniciach) na 1 000 obyvateľov (bez psychiatrických nemocníc)



Poznámka: Prepočet na 1 000 obyvateľov nezohľadňuje spádovosť nemocníc a okresov. Bielou farbou sú označené okresy, ktoré nemajú nemocnicu.

3. Štatistika hospitalizovaných

Tabuľka 5

Vývoj počtu hospitalizovaných v nemocniciach (pôrodniciach) podľa pohlavia v rokoch 1992 – 2002

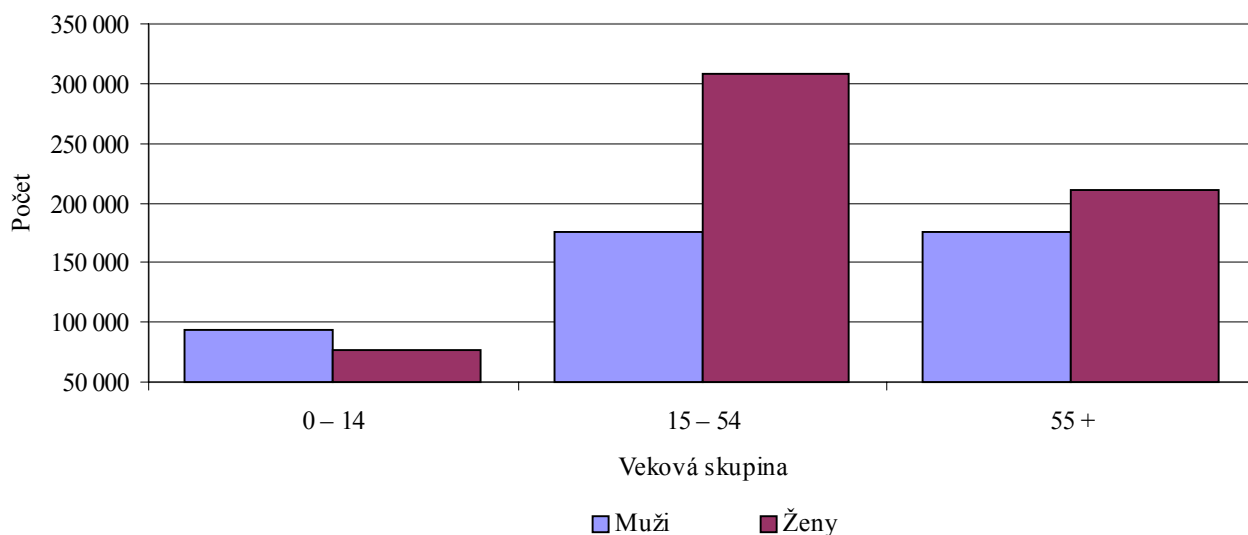
Rok	Hospitalizovaní						Priemerný ošetrovací čas v dňoch
	počet			na 100 000 obyvateľov			
	spolu	muži	ženy	spolu	muži	ženy	
1992	873 321	364 782	508 539	16 457.5	14 097.3	18 703.6	13.4
1993	892 977	370 526	522 451	16 770.7	14 280.3	19 137.7	12.7
1994	991 473	411 299	580 174	18 541.2	15 788.9	21 155.6	11.2
1995	1 028 871	430 214	598 657	19 182.2	16 469.2	21 757.9	11.5
1996	1 055 757	443 941	611 816	19 683.5	16 994.7	22 236.2	11.3
1997	1 090 672	460 046	630 626	20 260.6	17 556.5	22 825.2	11.2
1998	1 109 210	469 662	639 548	20 604.9	17 923.8	23 147.7	10.1
1999	1 059 533	450 868	608 665	19 638.0	17 182.0	21 963.6	9.1
2000	1 063 611	453 430	610 181	19 694.0	17 269.0	21 988.6	8.9
2001	1 088 180	468 477	619 703	20 227.2	17 930.9	22 395.4	8.6
2002	1 040 153	444 564	595 589	19 334.5	17 015.6	21 524.0	8.3

Tabuľka 6

Veková štruktúra hospitalizovaných v nemocniciach (pôrodniciach)

Veková skupina	Spolu		Muži		Ženy	
	počet	[%]	počet	[%]	počet	[%]
0 – 14	171 484	16.49	94 217	21.19	77 267	12.97
15 – 54	482 724	46.41	175 108	39.39	307 616	51.65
55 +	385 945	37.10	175 239	39.42	210 706	35.38

Veková štruktúra hospitalizovaných v nemocniciach (pôrodniciach)



Hospitalizovaní v nemocniciach (pôrodniciach) podľa príčin hospitalizácie

1/2

Základné ochorenie podľa MKCH-10	Hospitalizovaní			Zomretí		
	počet	[%]	na 100 000 obyvateľov	počet	na 1 000 hospitalizovaných	na 100 000 obyvateľov
Spolu	1 040 153	100.0	19 334.5	22 685	21.8	421.7
I.	22 123	2.1	411.2	217	9.8	4.0
II.	92 022	8.9	1 710.5	4 772	51.9	88.7
III.	7 698	0.7	143.1	158	20.5	2.9
IV.	18 187	1.8	338.1	664	36.5	12.3
V.	35 636	3.4	662.4	293	8.2	5.4
VI.	29 746	2.9	552.9	214	7.2	4.0
VII.	29 712	2.9	552.3	1	0.0	0.0
VIII.	11 513	1.1	214.0	4	0.4	0.1
IX.	155 051	14.9	2 882.1	8 748	56.4	162.6
X.	76 920	7.4	1 429.8	1 870	24.3	34.8
XI.	111 965	10.8	2 081.2	2 395	21.4	44.5
XII.	19 662	1.9	365.5	183	9.3	3.4
XIII.	49 783	4.8	925.4	58	1.2	1.1
XIV.	68 226	6.6	1 268.2	436	6.4	8.1
XV.	91 836	8.8	1 707.1	3	0.0	0.1
XVI.	18 972	1.8	352.7	172	9.1	3.2
XVII.	9 302	0.9	172.9	109	11.7	2.0
XVIII.	28 119	2.7	522.7	1 038	36.9	19.3
XIX.	77 646	7.5	1 443.3	1 234	15.9	22.9
XX.	4 255	0.4	79.1	71	16.7	1.3
XXI.	81 779	7.9	1 520.1	45	0.6	0.8

Hospitalizovaní v nemocniciach (pôrodniciach) podľa príčin hospitalizácie

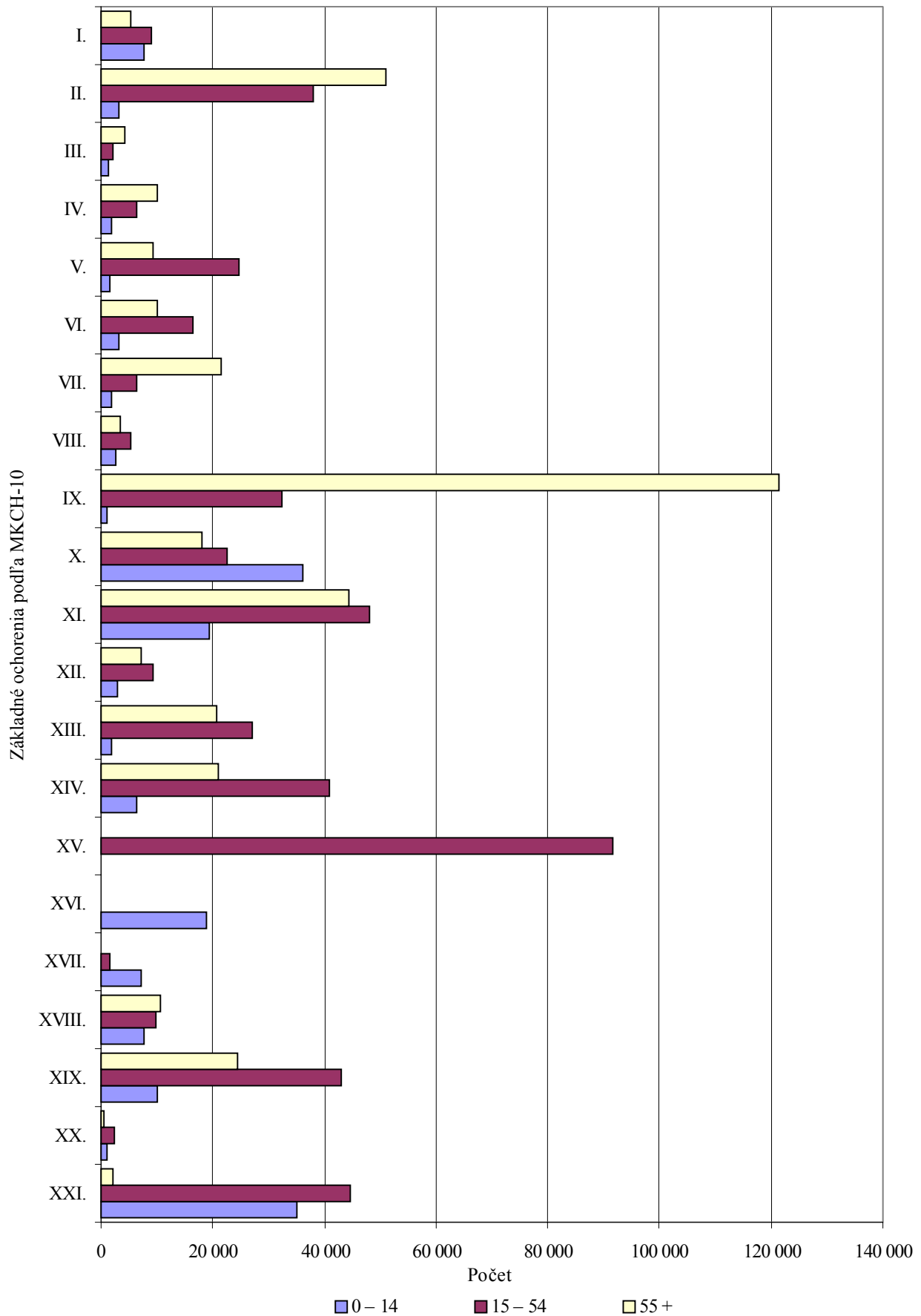
2/2

Základné ochorenie podľa MKCH-10	Ošetrovacie dni			Dĺžka ošetrovacieho času		
	počet	[%]	na 1 000 obyvateľov	priemerný ošetrovací čas v dňoch	modus	medián
Spolu	8 634 973	100.0	1 605.1	8.3	1	5
I.	192 110	2.2	35.7	8.7	4	6
II.	842 592	9.8	156.6	9.2	2	7
III.	66 161	0.8	12.3	8.6	7	7
IV.	164 818	1.9	30.6	9.1	7	8
V.	1 120 925	13.0	208.4	31.5	7	22
VI.	265 054	3.1	49.3	8.9	8	8
VII.	151 212	1.8	28.1	5.1	2	4
VIII.	82 589	1.0	15.4	7.2	9	7
IX.	1 443 693	16.7	268.4	9.3	7	8
X.	538 589	6.2	100.1	7.0	4	6
XI.	756 745	8.8	140.7	6.8	4	5
XII.	194 800	2.3	36.2	9.9	7	8
XIII.	461 822	5.4	85.8	9.3	7	8
XIV.	360 416	4.2	67.0	5.3	1	4
XV.	585 558	6.8	108.8	6.4	1	5
XVI.	176 433	2.0	32.8	9.3	5	6
XVII.	62 153	0.7	11.6	6.7	2	4
XVIII.	180 487	2.1	33.6	6.4	2	5
XIX.	557 608	6.5	103.7	7.2	2	4
XX.	16 666	0.2	3.1	3.9	1	2
XXI.	414 542	4.8	77.1	5.1	5	5

Hospitalizovaní v nemocniciach (pôrodniciach) podľa jednotlivých oddelení

Oddelenie	Hospitalizovaní		Ošetrovacie dni		Priemerný ošetrovací čas v dňoch
	počet	[%]	počet	[%]	
Spolu	1 040 153	100.0	8 634 973	100.0	8.3
Vnútorné lekárstvo	157 352	15.1	1 343 187	15.6	8.5
Prenosné choroby	21 058	2.0	149 424	1.7	7.1
Tuberkulóza a pľúcne choroby	15 578	1.5	211 087	2.4	13.6
Neurologické	53 116	5.1	506 461	5.9	9.5
Psychiatrické	32 010	3.1	1 027 263	11.9	32.1
Preventívne a pracovné lekárstvo	2 882	0.3	25 267	0.3	8.8
Pediatrické	98 574	9.5	585 925	6.8	5.9
Chirurgické	150 404	14.5	1 020 769	11.8	6.8
Ortopedické	26 817	2.6	230 128	2.7	8.6
Urologické	30 785	3.0	202 078	2.3	6.6
Traumatologické	34 419	3.3	225 168	2.6	6.5
Otorinolaryngologické	45 149	4.3	221 133	2.6	4.9
Oftalmologické	31 891	3.1	158 389	1.8	5.0
Gynekológia a pôrodníctvo	140 883	13.5	834 298	9.7	5.9
Dermatovenerologické	15 541	1.5	159 213	1.8	10.2
Klinická onkológia	15 000	1.4	135 164	1.6	9.0
Anestéziológia a intenzívna medicína	17 454	1.7	84 865	1.0	4.9
Fyziatria, balneológia a liečebná rehabilitácia	11 900	1.1	152 058	1.8	12.8
Neurochirurgické	6 388	0.6	59 818	0.7	9.4
Plastická chirurgia	6 280	0.6	35 451	0.4	5.6
Ortopedická protetika	801	0.1	8 980	0.1	11.2
Rádioterapeutické	5 940	0.6	100 932	1.2	17.0
Foniatrické	852	0.1	6 976	0.1	8.2
Nukleárna medicína	361	0.0	4 253	0.0	11.8
Gastroenterologické	752	0.1	6 913	0.1	9.2
Kardiologické	10 325	1.0	57 603	0.7	5.6
Neonatológia, perinatológia	25 722	2.5	201 461	2.3	7.8
Geriatrické	12 955	1.2	172 657	2.0	13.3
Nefrologické	253	0.0	3 437	0.0	13.6
Cievna chirurgia	1 854	0.2	13 724	0.2	7.4
Kardiochirurgia	3 319	0.3	26 734	0.3	8.1
Stomatologická chirurgia	4 366	0.4	26 007	0.3	6.0
Liečba alkoholizmu a iných toxikománií	904	0.1	32 290	0.4	35.7
Gerontopsychiatrické	647	0.1	45 448	0.5	70.2
Pľúcna chirurgia	1 405	0.1	8 551	0.1	6.1
Centrálny príjem	1 553	0.1	1 972	0.0	1.3
Popáleninové	1 011	0.1	13 198	0.2	13.1
Doliečovacie	14 361	1.4	186 269	2.2	13.0
Novorodenecké posteľe	25 874	2.5	143 003	1.7	5.5
Jednotky intenzívnej starostlivosti	1 949	0.2	9 735	0.1	5.0
Dlhodobo chorých	8 342	0.8	170 385	2.0	20.4
Transplantačné	407	0.0	2 667	0.0	6.6
Klinická hematológia	2 719	0.3	24 632	0.3	9.1

Hospitalizovaní v nemocniciach (pôrodniciach) podľa príčin hospitalizácie a vekových skupín



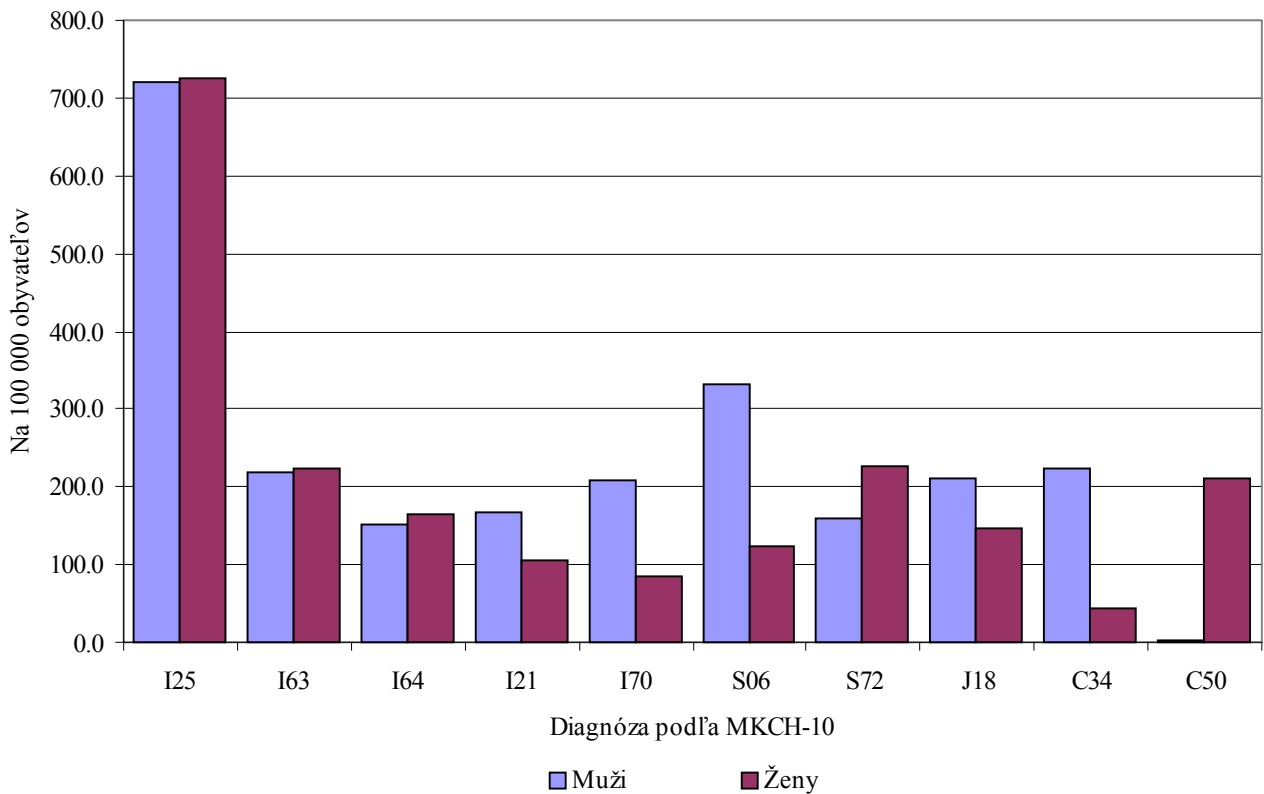
Najčastejšie príčiny hospitalizácie v nemocniciach (pôrodniciach)

Poradové číslo	Základné ochorenie podľa MKCH-10	Hospitalizovaní				Zomretí	
		počet			[%]	počet	na 1 000 hospitalizovaných
		spolu	muži	ženy			
Spolu A00 – Z99		1 040 153	444 564	595 589	100.0	22 685	21.8
1.	Z76	39 697	1 314	38 383	3.8	–	–
2.	I25	38 880	18 793	20 087	3.7	1 889	48.6
3.	O80	37 789	–	37 789	3.6	–	–
4.	Z38	32 827	16 440	16 387	3.2	13	0.4
5.	K80	18 543	4 863	13 680	1.8	108	5.8
6.	J35	16 124	7 760	8 364	1.6	–	–
7.	I10	14 117	5 012	9 105	1.4	103	7.3
8.	K30	12 913	5 557	7 356	1.2	153	11.9
9.	O04	12 269	–	12 269	1.2	–	–
10.	H25	12 253	4 632	7 621	1.2	–	–
11.	S06	12 109	8 691	3 418	1.2	385	31.8
12.	I63	11 868	5 691	6 177	1.1	1 244	104.8
13.	K40	11 277	9 409	1 868	1.1	13	1.2
14.	M54	10 474	3 996	6 478	1.0	12	1.2
15.	S72	10 403	4 134	6 269	1.0	442	42.5
16.	J18	9 570	5 516	4 054	0.9	631	65.9
17.	J20	9 302	5 475	3 827	0.9	59	6.3
18.	M51	8 746	4 218	4 528	0.8	1	0.1
19.	K35	8 603	4 391	4 212	0.8	15	1.7
20.	I64	8 521	3 994	4 527	0.8	1 249	146.6
21.	S82	8 459	4 999	3 460	0.8	21	2.5
22.	I20	8 453	4 391	4 062	0.8	112	13.3
23.	F10	8 400	6 664	1 736	0.8	34	4.1
24.	I48	8 045	3 807	4 238	0.8	106	13.2
25.	I70	7 827	5 461	2 366	0.8	308	39.4
26.	D25	7 518	–	7 518	0.7	2	0.3
27.	I21	7 336	4 395	2 941	0.7	889	121.2
28.	C34	7 044	5 837	1 207	0.7	778	110.5
29.	O82	6 717	–	6 717	0.7	–	–
30.	N20	6 397	3 728	2 669	0.6	2	0.3
1. – 30. spolu		412 481	159 168	253 313	39.7	8 569	20.8
Ostatné príčiny		627 672	285 396	342 276	60.3	14 116	22.5

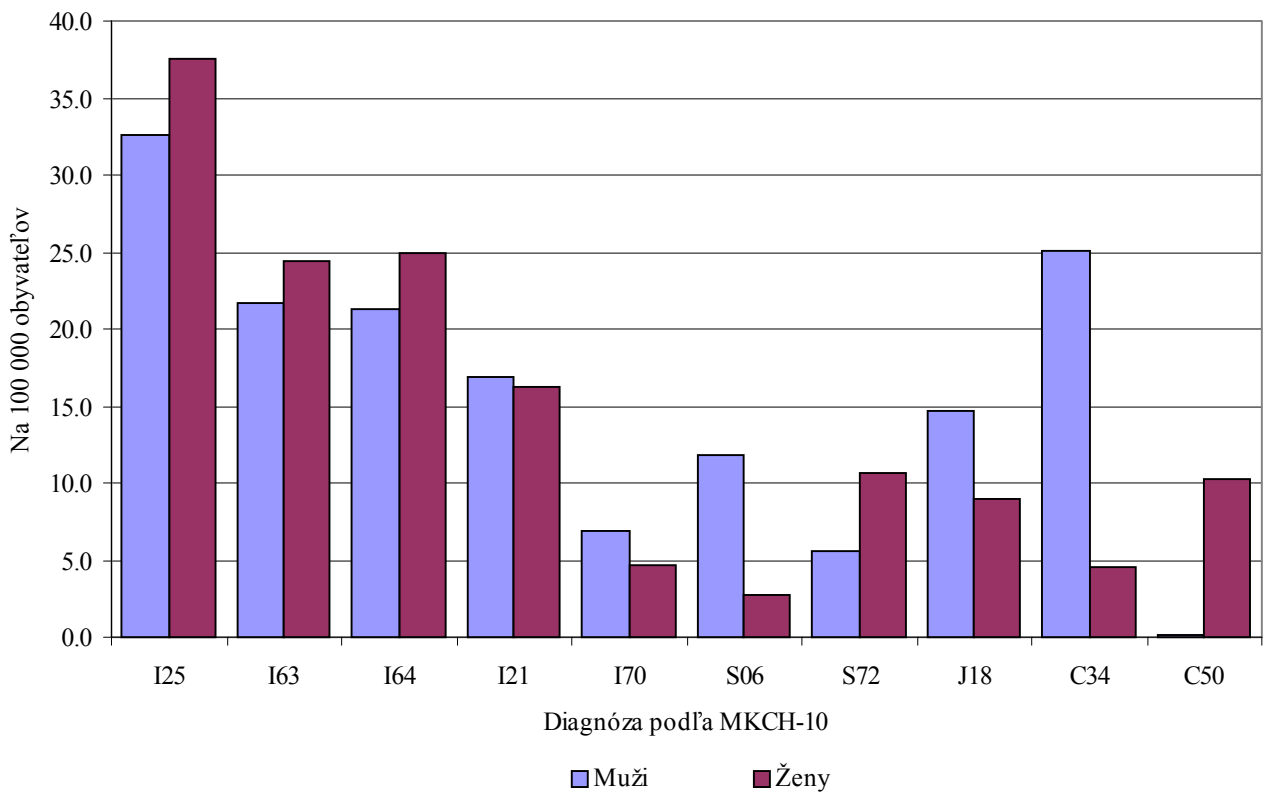
Najčastejšie príčiny hospitalizácie v nemocniciach (pôrodniciach) s najväčším počtom zomretých z počtu hospitalizovaných

Poradové číslo	Základné ochorenie podľa MKCH-10	Počet hospitalizovaných	Zomretí					
			spolu	v tom		na 1 000 hospitalizovaných	[%]	na 100 000 obyvateľov
				muži	ženy			
Spolu A00 – Z99		1 040 153	22 685	11 982	10 703	21.8	100.0	421.7
1.	I25	38 880	1 889	851	1 038	48.6	8.3	35.1
2.	I64	8 521	1 249	558	691	146.6	5.5	23.2
3.	I63	11 868	1 244	568	676	104.8	5.5	23.1
4.	I21	7 336	889	441	448	121.2	3.9	16.5
5.	C34	7 044	778	654	124	110.5	3.4	14.5
6.	I50	5 071	687	332	355	135.5	3.0	12.8
7.	I61	2 309	640	344	296	277.2	2.8	11.9
8.	J18	9 570	631	383	248	65.9	2.8	11.7
9.	K74	3 780	469	323	146	124.1	2.1	8.7
10.	S72	10 403	442	147	295	42.5	2.0	8.2
11.	S06	12 109	385	308	77	31.8	1.7	7.2
12.	C18	4 846	325	175	150	67.1	1.4	6.0
13.	C16	3 061	319	214	105	104.2	1.4	5.9
14.	I70	7 827	308	179	129	39.4	1.4	5.7
15.	I26	1 607	288	111	177	179.2	1.3	5.4
16.	C50	5 917	287	3	284	48.5	1.3	5.3
17.	R57	695	272	165	107	391.4	1.2	5.1
18.	K56	3 431	260	96	164	75.8	1.2	4.8
19.	N18	4 100	255	123	132	62.2	1.1	4.7
20.	C25	1 405	234	132	102	166.6	1.0	4.4
21.	J15	3 211	231	126	105	71.9	1.0	4.3
22.	R40	995	228	109	119	229.2	1.0	4.2
23.	K70	1 759	215	153	62	122.2	1.0	4.0
24.	C20	3 698	210	128	82	56.8	0.9	3.9
25.	J96	843	202	115	87	239.6	0.9	3.8
26.	K92	3 447	195	107	88	56.6	0.9	3.6
27.	E87	774	183	81	102	236.4	0.8	3.4
28.	E10	6 380	181	76	105	28.4	0.8	3.4
29.	K85	4 592	162	99	63	35.3	0.7	3.0
30.	C71	2 339	161	91	70	68.8	0.7	3.0
1. – 30. spolu		177 818	13 819	7 192	6 627	77.7	60.9	256.9
Ostatné príčiny		862 335	8 866	4 790	4 076	10.3	39.1	164.8

Počet hospitalizovaných v nemocniciach (pôrodniciach) na 100 000 obyvateľov



Počet zomretých v nemocniciach (pôrodniciach) na 100 000 obyvateľov



Najčastejšie príčiny hospitalizácie v nemocniciach (pôrodniciach) s najväčším počtom ošetrovacích dní

Poradové číslo	Základné ochorenie podľa MKCH-10	Ošetrovacie dni			Dĺžka ošetrovacieho času		
		počet		na 1 000 obyvateľov	priemerný ošetrovací čas v dňoch	modus	medián
		muži	ženy				
Spolu A00 – Z99		3 902 059	4 732 914	1 605.1	8.3	1	6
1.	I25	168 153	201 499	68.7	9.5	7	8
2.	O80	–	243 775	45.3	6.5	5	5
3.	F20	147 144	78 987	42.0	59.8	35	32
4.	F10	171 533	46 177	40.5	25.9	4	17
5.	Z38	92 128	89 748	33.8	5.5	5	5
6.	Z76	4 621	176 249	33.6	4.6	2	3
7.	I63	63 612	72 173	25.2	11.4	9	10
8.	S72	48 996	86 390	25.2	13.0	14	11
9.	K80	34 967	87 763	22.8	6.6	4	6
10.	I10	38 920	80 113	22.1	8.4	7	7
11.	M54	37 112	64 378	18.9	9.7	9	9
12.	J18	58 465	39 626	18.2	10.3	7	8
13.	I64	44 292	53 705	18.2	11.5	9	10
14.	I70	59 481	28 941	16.4	11.3	9	9
15.	M51	41 264	44 679	16.0	9.8	9	9
16.	K30	35 016	50 501	15.9	6.6	2	5
17.	M16	28 761	55 058	15.6	13.1	14	12
18.	F06	32 303	44 684	14.3	30.8	20	24
19.	F25	29 261	45 920	14.0	36.2	28	31
20.	O82	–	74 716	13.9	11.1	7	9
21.	C34	61 902	12 764	13.9	10.6	2	7
22.	J20	43 947	30 404	13.8	8.0	7	7
23.	I21	43 516	30 339	13.7	10.1	1	10
24.	I20	33 526	34 228	12.6	8.0	7	7
25.	S82	39 339	28 325	12.6	8.0	2	6
26.	E10	30 915	34 996	12.3	10.3	7	9
27.	C50	498	63 755	11.9	10.9	2	8
28.	S06	46 602	16 884	11.8	5.2	2	3
29.	P07	33 156	29 753	11.7	18.9	1	13
30.	G54	27 358	33 673	11.3	10.6	8	10
1. – 30. spolu		1 496 788	1 980 203	646.3	9.5	5	7
Ostatné príčiny		2 405 271	2 752 711	958.8	7.7	1	5

Hospitalizovaní v nemocniciach (pôrodniciach) podľa vekových skupín a pohlavia

Veková skupina	Hospitalizovaní			Ošetrovacie dni			Priemerný ošetrovací čas v dňoch
	počet	[%]	na 100 000 obyvateľov	počet	[%]	na 1 000 obyvateľov	

spolu

Spolu	1 040 153	100.0	19 334.5	8 634 973	100.0	1 605.1	8.3
0 – 4	112 153	10.8	40 295.1	722 812	8.3	2 597.0	6.4
5 – 14	59 331	5.7	8 033.4	318 985	4.1	431.9	5.4
15 – 24	113 220	10.9	12 420.1	738 230	9.2	809.8	6.5
25 – 34	130 761	12.6	16 292.4	897 787	10.1	1 118.6	6.9
35 – 44	100 641	9.7	12 802.4	819 912	9.7	1 043.0	8.1
45 – 54	138 102	13.3	18 074.4	1 244 753	14.1	1 629.1	9.0
55 – 64	122 886	11.8	25 546.8	1 163 065	13.2	2 417.9	9.5
65 – 74	143 889	13.8	38 158.3	1 435 428	17.0	3 806.7	10.0
75 a viac	119 170	11.5	49 566.2	1 294 001	14.4	5 382.1	10.9

muži

Spolu	444 564	100.0	17 015.6	3 902 059	100.0	1 493.5	8.8
0 – 4	61 576	13.9	43 142.8	398 487	10.2	2 792.0	6.5
5 – 14	32 641	7.3	8 646.8	173 972	4.5	460.9	5.3
15 – 24	35 508	8.0	7 631.7	254 471	6.5	546.9	7.2
25 – 34	31 872	7.2	7 837.6	274 594	7.0	675.2	8.6
35 – 44	41 498	9.3	10 512.8	399 777	10.2	1 012.8	9.6
45 – 54	66 230	14.9	17 700.2	645 529	16.5	1 725.2	9.7
55 – 64	63 299	14.2	29 146.1	621 057	15.9	2 859.7	9.8
65 – 74	65 851	14.8	43 153.3	643 953	16.5	4 219.9	9.8
75 a viac	46 089	10.4	56 308.4	490 219	12.6	5 989.2	10.6

ženy

Spolu	595 589	100.0	21 524.0	4 732 914	100.0	1 710.4	7.9
0 – 4	50 577	8.5	37 297.8	324 325	6.9	2 391.7	6.4
5 – 14	26 690	4.5	7 392.1	145 013	3.1	401.6	5.4
15 – 24	77 712	13.0	17 411.8	483 759	10.2	1 083.9	6.2
25 – 34	98 889	16.6	24 976.2	623 193	13.2	1 574.0	6.3
35 – 44	59 143	9.9	15 111.6	420 135	8.9	1 073.5	7.1
45 – 54	71 872	12.1	18 433.5	599 224	12.7	1 536.9	8.3
55 – 64	59 587	10.0	22 584.0	542 008	11.5	2 054.3	9.1
65 – 74	78 038	13.1	34 763.0	791 475	16.7	3 525.7	10.1
75 a viac	73 081	12.3	46 086.1	803 782	17.0	5 068.8	11.0

Vybrané štatistické údaje z Postel'ového fondu o hospitalizovaných v nemocniciach (pôrodniciach)*

1/2

Územie zdravotníckeho zariadenia	Hospitalizovaní			Priemerný ošetrovací čas v dňoch	Počet lekárskych miest
	počet	na 100 obyvateľov	na 1 lekárske miesto		
Slovenská republika	957 787	17.8	177.9	8.3	5 384.45
Bratislavský kraj	146 564	24.4	126.7	8.7	1 156.55
Bratislava I	36 540	83.1	155.7	8.7	234.65
Bratislava II	29 782	27.6	122.2	9.9	243.65
Bratislava III	56 929	92.4	112.4	8.4	506.50
Bratislava IV	x	x	x	x	x
Bratislava V	17 486	14.5	132.3	7.7	132.15
Malacky	4 866	7.5	140.6	7.8	34.60
Pezinok	962	1.8	192.4	8.9	5.00
Senec	x	x	x	x	x
Trnavský kraj	69 782	12.7	186.5	8.2	374.13
Dunajská Streda	12 965	11.5	180.0	8.6	72.01
Galanta	15 134	16.0	157.0	8.8	96.37
Hlohovec	x	x	x	x	x
Piešťany	8 551	13.4	205.8	7.9	41.56
Senica	x	x	x	x	x
Skalica	12 199	26.1	237.5	7.3	51.37
Trnava	20 934	16.5	185.5	8.1	112.82
Trenčiansky kraj	92 014	15.2	214.6	8.6	428.84
Bánovce nad Bebravou	5 080	13.2	255.7	7.9	19.87
Ilava	7 153	11.6	294.4	7.0	24.30
Myjava	6 373	22.0	288.0	7.7	22.13
Nové Mesto nad Váhom	3 457	5.5	156.0	8.0	22.16
Partizánske	6 115	12.8	251.9	7.3	24.28
Považská Bystrica	13 247	20.4	185.5	9.2	71.42
Prievidza	21 953	15.7	241.3	7.9	90.96
Púchov	1 262	2.8	126.2	8.9	10.00
Trenčín	27 376	24.3	190.5	9.9	143.72
Nitriansky kraj	111 637	15.7	201.4	8.0	554.42
Komárno	14 387	13.3	214.3	8.3	67.12
Levice	20 133	16.8	202.7	7.2	99.30
Nitra	27 393	16.7	175.7	8.4	155.90
Nové Zámky	24 393	16.4	201.7	8.3	120.96
Šaľa	6 822	12.6	242.6	7.7	28.12
Topoľčany	12 115	16.3	183.7	7.5	65.93
Zlaté Moravce	6 395	14.7	374.2	8.2	17.09
Žilinský kraj	123 204	17.8	190.5	8.4	646.78
Bytča	x	x	x	x	x
Čadca	14 101	15.2	192.2	9.6	73.37
Dolný Kubín	9 534	24.2	210.9	7.7	45.20
Kysucké Nové Mesto	x	x	x	x	x
Liptovský Mikuláš	12 236	16.6	179.7	7.3	68.11
Martin	27 078	27.7	175.8	7.9	154.04
Námestovo	x	x	x	x	x

Vybrané štatistické údaje z Postel'ového fondu o hospitalizovaných v nemocniciach (pôrodniciach)*

2/2

Územie zdravotníckeho zariadenia	Hospitalizovaní			Priemerný ošetrovací čas v dňoch	Počet lekárskeho miest
	počet	na 100 obyvateľov	na 1 lekárske miesto		
Ružomberok	20 794	35.1	218.3	8.7	95.25
Turčianske Teplice	x	x	x	x	x
Tvrdošín	10 568	29.9	257.7	7.9	41.01
Žilina	28 895	18.5	170.2	8.9	169.80
Banskobystrický kraj	121 886	18.5	202.1	7.9	603.16
Banská Bystrica	36 981	33.1	177.6	8.2	208.23
Banská Štiavnica	3 406	19.9	269.6	7.3	12.63
Brezno	8 278	12.6	202.4	7.1	40.90
Detva	x	x	x	x	x
Krupina	3 084	13.6	293.7	7.5	10.50
Lučenec	15 661	21.5	189.5	7.8	82.65
Poltár	x	x	x	x	x
Revúca	5 244	12.8	271.1	8.8	19.34
Rimavská Sobota	16 284	19.6	208.4	8.6	78.12
Veľký Krtíš	6 234	13.4	274.6	8.3	22.70
Zvolen	14 292	21.1	201.9	7.6	70.79
Žarnovica	4 068	14.8	276.7	6.6	14.70
Žiar nad Hronom	8 357	17.5	196.2	7.3	42.60
Prešovský kraj	135 037	17.0	213.9	8.1	631.29
Bardejov	11 109	14.6	212.0	8.7	52.40
Humenné	12 708	19.6	181.3	7.8	70.11
Kežmarok	7 703	12.0	367.7	5.8	20.95
Levoča	13 296	41.5	240.4	8.2	55.31
Medzilaborce	816	6.5	185.3	14.5	4.40
Poprad	19 046	18.2	219.6	8.2	86.72
Prešov	37 195	22.9	188.0	8.2	197.84
Sabinov	x	x	x	x	x
Snina	5 759	14.6	253.7	8.5	22.70
Stará Ľubovňa	7 997	15.6	259.7	7.5	30.79
Stropkov	819	3.9	348.3	11.4	2.35
Svidník	8 891	26.5	249.0	7.5	35.70
Vranov nad Topľou	9 702	12.6	186.5	8.6	52.02
Košický kraj	157 664	20.5	159.4	8.3	989.28
Gelnica	4 099	13.3	261.4	6.9	15.68
Košice I	15 422	22.6	178.0	7.4	86.64
Košice II	39 075	49.0	127.3	8.4	307.05
Košice III	x	x	x	x	x
Košice IV	29 658	52.1	128.2	8.5	231.30
Košice-okolie	x	x	x	x	x
Michalovce	20 335	18.6	177.7	8.3	114.46
Rožňava	11 733	19.0	203.3	9.1	57.70
Sobrance	1 296	5.5	148.1	9.7	8.75
Spišská Nová Ves	13 436	14.3	210.4	7.8	63.87
Trebišov	22 612	21.7	217.8	8.5	103.83

* Bez psychiatrických nemocníc

Poznámka: V počte lekárskeho miest sú započítané aj údaje za samostatné dialýzy.

Vybrané štatistické údaje z Postelového fondu o hospitalizovaných v psychiatrických nemocniciach

Územie	Postele			Hospitalizovaní			Priemerný ošetrovací čas v dňoch	Počet lekárskeho miest
	počet	využitie [%]	počet na 1 lekárske miesto	počet	na 100 obyvateľov	počet na 1 lekárske miesto		
Slovenská republika	2 300	71.4	19.8	14 273	0.3	123.2	42.0	115.87

Tabuľka 15

Hospitalizovaní v odborných liečebných ústavoch podľa pohlavia

Pohlavie	Počet		Priemerný ošetrovací čas v dňoch
	hospitalizovaných	ošetrovacích dní	
Spolu	53 045	1 114 730	21.0
Muži	24 526	561 716	22.9
Ženy	28 519	553 014	19.4

Tabuľka 16

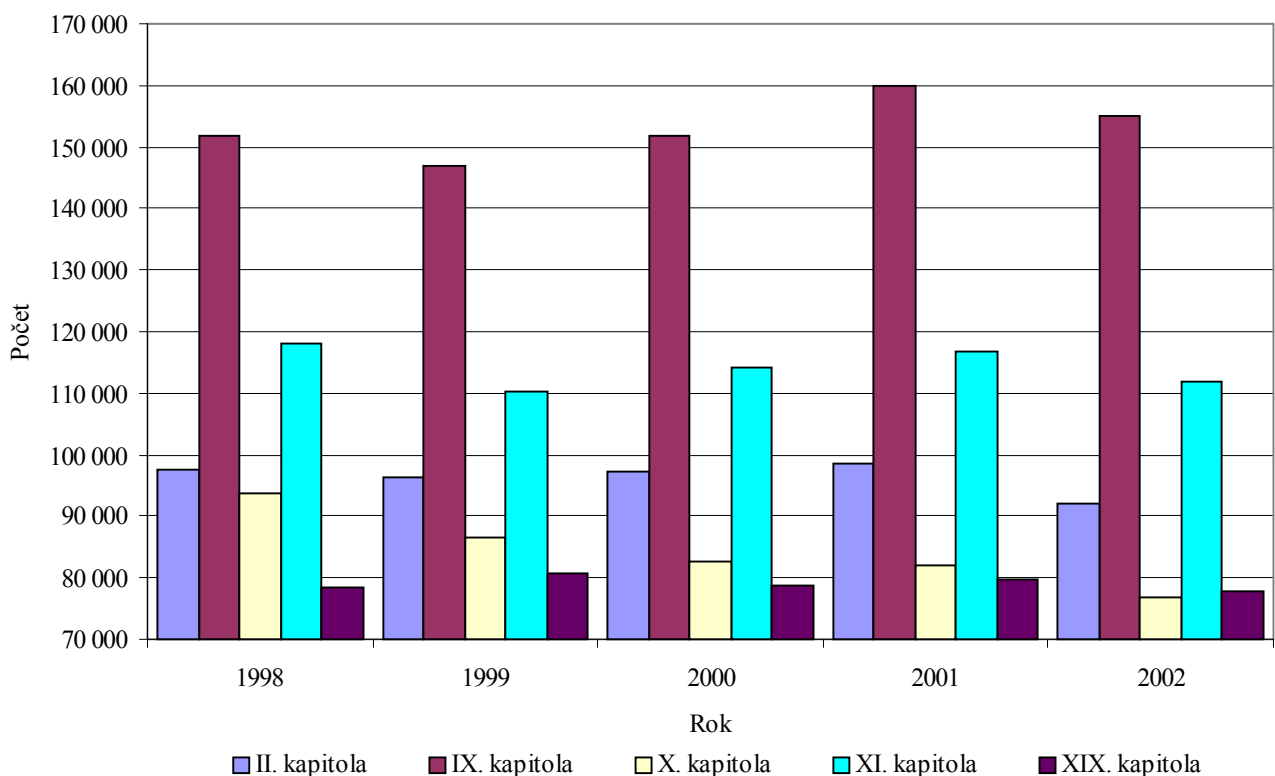
Hospitalizovaní v odborných liečebných ústavoch podľa najčastejších príčin hospitalizácie a pohlavia

Poradové číslo	Základné ochorenie podľa MKCH-10	Pohlavie	Počet		Priemerný ošetrovací čas v dňoch
			hospitalizovaných	ošetrovacích dní	
1.	J45	spolu	8 134	129 179	15.9
		muži	2 871	45 975	16.0
		ženy	5 263	83 204	15.8
2.	J44	spolu	3 566	64 021	18.0
		muži	2 199	40 556	18.4
		ženy	1 367	23 465	17.2
3.	C34	spolu	2 405	32 159	13.4
		muži	1 987	26 441	13.3
		ženy	418	5 718	13.7
4.	E10	spolu	1 506	23 824	15.8
		muži	649	9 960	15.3
		ženy	857	13 864	16.2
5.	Z76	spolu	1 497	21 259	14.2
		muži	96	1 160	12.1
		ženy	1 401	20 099	14.3

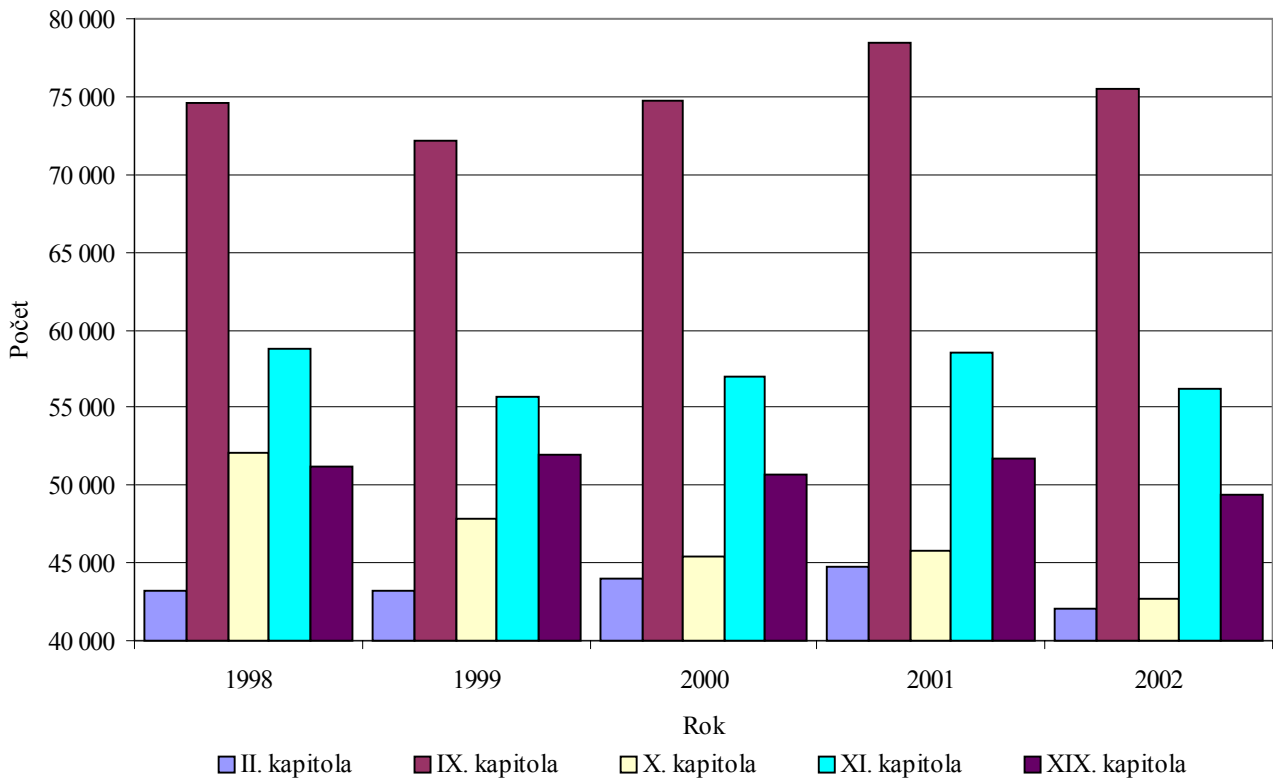
Vývoj hospitalizovaných v nemocniciach (pôrodniciach) podľa vybraných príčin hospitalizácie a pohlavia v rokoch 1998 – 2002

Základné ochorenie podľa MKCH-10	Pohlavie	Rok				
		1998	1999	2000	2001	2002
II. kapitola	spolu	97 641	96 460	97 263	98 701	92 022
	muži	43 243	43 242	44 002	44 706	42 008
	ženy	54 398	53 218	53 261	53 995	50 014
IX. kapitola	spolu	151 930	146 884	151 702	160 010	155 051
	muži	74 581	72 172	74 685	78 514	75 562
	ženy	77 349	74 712	77 017	81 496	79 489
X. kapitola	spolu	93 700	86 640	82 550	82 031	76 920
	muži	52 087	47 818	45 465	45 728	42 670
	ženy	41 613	38 822	37 085	36 303	34 250
XI. kapitola	spolu	118 197	110 395	114 051	116 831	111 965
	muži	58 793	55 682	57 019	58 465	56 187
	ženy	59 404	54 713	57 032	58 366	55 778
XIX. kapitola	spolu	78 484	80 602	78 659	79 794	77 646
	muži	51 175	51 900	50 695	51 707	49 449
	ženy	27 309	28 702	27 964	28 087	28 197

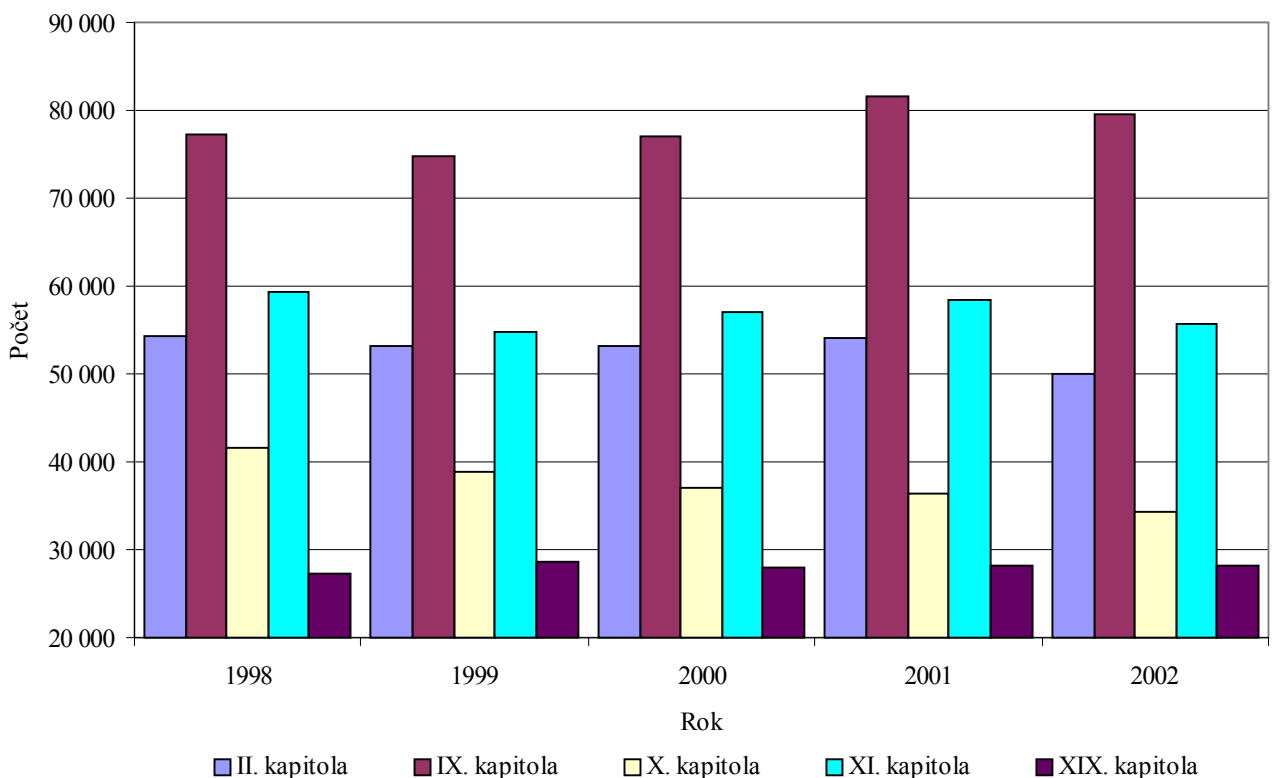
Hospitalizovaní spolu v nemocniciach (pôrodniciach) podľa vybraných príčin hospitalizácie v rokoch 1998 – 2002



Hospitalizovaní muži v nemocniciach podľa vybraných príčin hospitalizácie v rokoch 1998 – 2002



Hospitalizované ženy v nemocniciach (pôrodniciach) podľa vybraných príčin hospitalizácie v rokoch 1998 – 2002



4. Príčiny smrti

Tabuľka 18

Najčastejšie príčiny smrti podľa územia trvalého bydliska za rok 2002

1/4

Územie trvalého bydliska	Príčina smrti podľa MKCH-10					
	II. kapitola		IX. kapitola		X. kapitola	
	počet zomretých	na 100 000 obyvateľov	počet zomretých	na 100 000 obyvateľov	počet zomretých	na 100 000 obyvateľov
Slovenská republika	11 504	213.9	28 068	521.8	2 913	54.2
Bratislava	993	232.3	2 012	470.7	163	38.1
Bratislava I	131	296.6	362	819.6	17	38.5
Bratislava II	299	277.0	598	553.9	55	50.9
Bratislava III	197	319.9	396	643.1	38	61.7
Bratislava IV	186	200.0	389	418.2	23	24.7
Bratislava V	180	149.1	267	221.2	30	24.9
Malacky	147	227.2	355	548.6	34	52.5
Pezinok	135	248.0	240	440.9	23	42.3
Senec	117	223.1	281	535.8	25	47.7
Dunajská Streda	257	227.8	517	458.2	61	54.1
Galanta	238	251.9	573	606.6	50	52.9
Hlohovec	96	211.9	270	595.9	29	64.0
Piešťany	138	216.1	372	582.5	45	70.5
Senica	133	219.0	392	645.4	32	52.7
Skalica	112	239.8	293	627.3	35	74.9
Trnava	286	225.2	598	470.9	93	73.2
Bánovce nad Bebravou	85	220.5	172	446.1	16	41.5
Ilava	110	178.1	308	498.7	31	50.2
Myjava	66	226.9	207	711.6	10	34.4
Nové Mesto nad Váhom	128	201.9	390	615.2	32	50.5
Partizánske	117	244.6	256	535.2	13	27.2
Považská Bystrica	145	222.9	329	505.8	32	49.2
Prievidza	284	202.7	648	462.5	45	32.1
Púchov	87	190.3	280	612.5	24	52.5
Trenčín	264	234.2	561	497.7	71	63.0
Komárno	280	259.3	696	644.5	95	88.0
Levice	343	286.5	724	604.8	98	81.9
Nitra	402	245.9	726	444.0	123	75.2
Nové Zámky	353	237.1	888	596.5	120	80.6
Šaľa	127	235.4	312	578.3	41	76.0
Topoľčany	168	226.8	384	518.4	55	74.2
Zlaté Moravce	103	237.0	268	616.6	24	55.2
Bytča	55	178.7	172	558.9	10	32.5
Čadca	178	191.7	441	475.0	69	74.3
Dolný Kubín	80	203.0	162	411.1	26	66.0
Kysucké Nové Mesto	91	268.9	145	428.5	16	47.3
Liptovský Mikuláš	166	224.9	360	487.7	42	56.9
Martín	176	179.8	450	459.8	46	47.0
Námestovo	95	168.4	233	413.0	39	69.1

Najčastejšie príčiny smrti podľa územia trvalého bydliska za rok 2002

2/4

Územie trvalého bydliska	Príčina smrti podľa MKCH-10			
	XI. kapitola		XX. kapitola	
	počet zomretých	na 100 000 obyvateľov	počet zomretých	na 100 000 obyvateľov
Slovenská republika	2 791	51.9	3 022	56.2
Bratislava	232	54.3	232	54.3
Bratislava I	33	74.7	27	61.1
Bratislava II	85	78.7	58	53.7
Bratislava III	38	61.7	41	66.6
Bratislava IV	42	45.2	45	48.4
Bratislava V	34	28.2	61	50.5
Malacky	32	49.4	35	54.1
Pezinok	50	91.9	34	62.5
Senec	31	59.1	27	51.5
Dunajská Streda	53	47.0	77	68.2
Galanta	55	58.2	55	58.2
Hlohovec	31	68.4	37	81.7
Piešťany	30	47.0	28	43.8
Senica	28	46.1	37	60.9
Skalica	30	64.2	13	27.8
Trnava	80	63.0	59	46.5
Bánovce nad Bebravou	15	38.9	19	49.3
Ilava	26	42.1	27	43.7
Myjava	12	41.3	19	65.3
Nové Mesto nad Váhom	41	64.7	35	55.2
Partizánske	24	50.2	18	37.6
Považská Bystrica	32	49.2	50	76.9
Prievidza	62	44.3	88	62.8
Púchov	18	39.4	25	54.7
Trenčín	50	44.4	63	55.9
Komárno	75	69.5	87	80.6
Levice	117	97.7	85	71.0
Nitra	122	74.6	84	51.4
Nové Zámky	100	67.2	94	63.1
Šaľa	31	57.5	31	57.5
Topoľčany	28	37.8	31	41.8
Zlaté Moravce	22	50.6	33	75.9
Bytča	23	74.7	21	68.2
Čadca	53	57.1	60	64.6
Dolný Kubín	16	40.6	24	60.9
Kysucké Nové Mesto	13	38.4	23	68.0
Liptovský Mikuláš	33	44.7	39	52.8
Martín	41	41.9	53	54.2
Námestovo	16	28.4	38	67.4

Najčastejšie príčiny smrti podľa územia trvalého bydliska za rok 2002

3/4

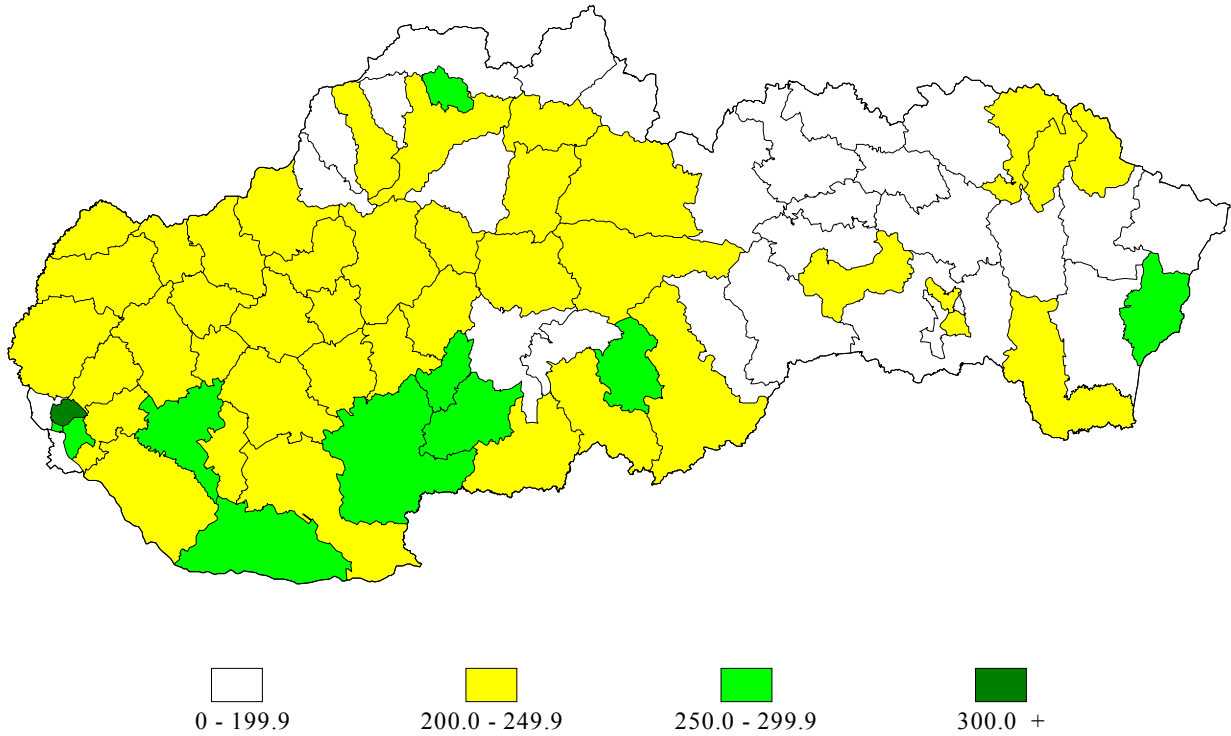
Územie trvalého bydliska	Príčina smrti podľa MKCH-10					
	II. kapitola		IX. kapitola		X. kapitola	
	počet zomretých	na 100 000 obyvateľov	počet zomretých	na 100 000 obyvateľov	počet zomretých	na 100 000 obyvateľov
Ružomberok	120	202.5	392	661.5	44	74.3
Turčianske Teplice	40	238.5	129	769.2	13	77.5
Tvrdošín	56	158.8	136	385.7	18	51.1
Žilina	335	214.1	713	455.6	87	55.6
Banská Bystrica	236	211.0	513	458.8	66	59.0
Banská Štiavnica	46	269.3	116	679.1	10	58.5
Brezno	143	217.6	409	622.4	35	53.3
Detva	55	164.9	183	548.7	24	72.0
Krupina	64	281.0	205	900.2	12	52.7
Lučenec	167	229.2	511	701.4	32	43.9
Poltár	59	250.7	175	743.5	14	59.5
Revúca	81	198.2	262	641.2	17	41.6
Rimavská Sobota	172	207.4	554	667.9	46	55.5
Veľký Krtíš	98	210.5	305	655.1	22	47.3
Zvolen	134	198.0	330	487.6	49	72.4
Žarnovica	58	210.1	162	586.9	22	79.7
Žiar nad Hronom	115	239.7	257	535.7	27	56.3
Bardejov	141	185.5	380	499.8	20	26.3
Humenné	114	176.1	324	500.5	22	34.0
Kežmarok	102	159.8	229	358.8	36	56.4
Levoča	62	193.7	147	459.3	11	34.4
Medzilaborce	31	246.3	101	802.4	6	47.7
Poprad	196	187.5	427	408.5	31	29.7
Prešov	321	197.6	718	441.9	62	38.2
Sabinov	75	137.8	199	365.5	34	62.5
Snina	67	169.4	239	604.3	12	30.3
Stará Ľubovňa	84	164.8	223	437.6	24	47.1
Stropkov	50	238.3	93	443.2	4	19.1
Svidník	68	202.8	172	513.0	10	29.8
Vranov nad Topľou	126	164.2	422	549.8	25	32.6
Gelnica	63	204.7	167	542.5	23	74.7
Košice	486	206.1	992	420.6	109	46.2
Košice I	169	247.3	315	460.9	32	46.8
Košice II	145	181.4	226	282.8	26	32.5
Košice III	31	101.3	65	212.4	8	26.1
Košice IV	141	247.5	386	677.6	43	75.5
Košice-okolie	203	188.2	598	554.5	81	75.1
Michalovce	213	195.0	628	575.1	56	51.3
Rožňava	123	198.9	424	685.5	35	56.6
Sobrance	70	296.0	167	706.2	8	33.8
Spišská Nová Ves	162	172.5	413	439.7	50	53.2
Trebišov	213	205.0	638	613.9	48	46.2

Najčastejšie príčiny smrti podľa územia trvalého bydliska za rok 2002

4/4

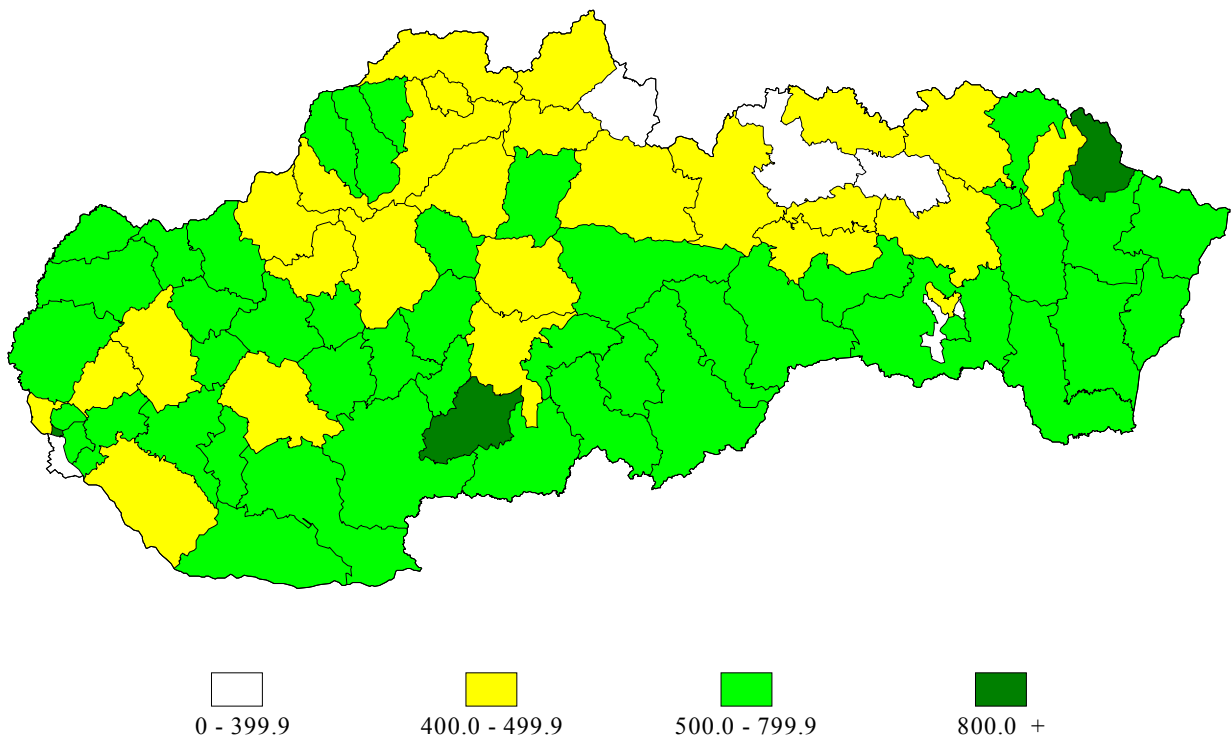
Územie trvalého bydliska	Príčina smrti podľa MKCH-10			
	XI. kapitola		XX. kapitola	
	počet zomretých	na 100 000 obyvateľov	počet zomretých	na 100 000 obyvateľov
Ružomberok	27	45.6	33	55.7
Turčianske Teplice	12	71.6	14	83.5
Tvrdošín	10	28.4	15	42.5
Žilina	56	35.8	102	65.2
Banská Bystrica	48	42.9	63	56.3
Banská Štiavnica	8	46.8	15	87.8
Brezno	26	39.6	50	76.1
Detva	25	75.0	22	66.0
Krupina	20	87.8	15	65.9
Lučenec	42	57.7	57	78.2
Poltár	8	34.0	16	68.0
Revúca	12	29.4	25	61.2
Rimavská Sobota	41	49.4	59	71.1
Veľký Krtíš	26	55.8	30	64.4
Zvolen	60	88.7	25	36.9
Žarnovica	18	65.2	18	65.2
Žiar nad Hronom	31	64.6	26	54.2
Bardejov	22	28.9	13	17.1
Humenné	27	41.7	33	51.0
Kežmarok	25	39.2	34	53.3
Levoča	19	59.4	10	31.2
Medzilaborce	5	39.7	5	39.7
Poprad	41	39.2	57	54.5
Prešov	65	40.0	57	35.1
Sabinov	13	23.9	24	44.1
Snina	12	30.3	25	63.2
Stará Ľubovňa	18	35.3	17	33.4
Stropkov	4	19.1	7	33.4
Svidník	9	26.8	13	38.8
Vranov nad Topľou	35	45.6	28	36.5
Gelnica	15	48.7	18	58.5
Košice	124	52.6	129	54.7
Košice I	34	49.7	32	46.8
Košice II	35	43.8	47	58.8
Košice III	15	49.0	11	35.9
Košice IV	40	70.2	39	68.5
Košice-okolie	52	48.2	61	56.6
Michalovce	48	44.0	52	47.6
Rožňava	55	88.9	29	46.9
Sobrance	9	38.1	18	76.1
Spišská Nová Ves	33	35.1	56	59.6
Trebišov	68	65.4	70	67.4

Úmrtnosť* na nádorové ochorenia



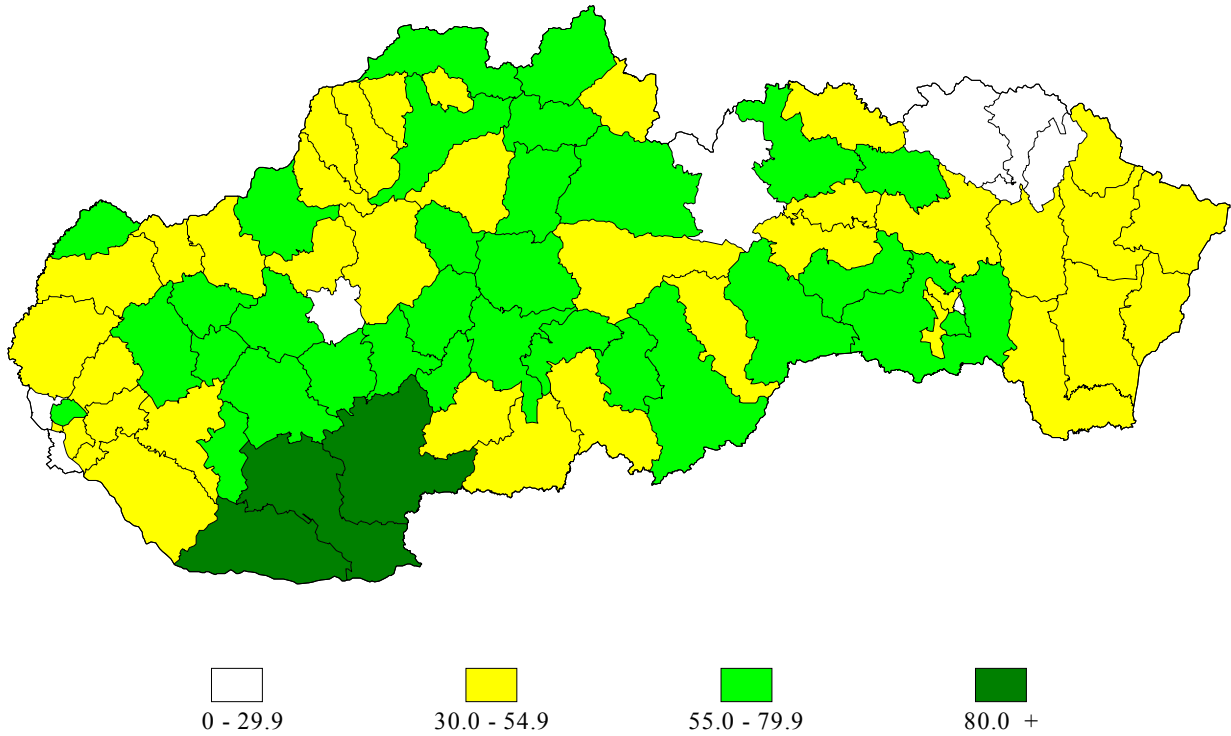
* Počet zomretých na 100 000 obyvateľov

Úmrtnosť* na ochorenia obehovej sústavy



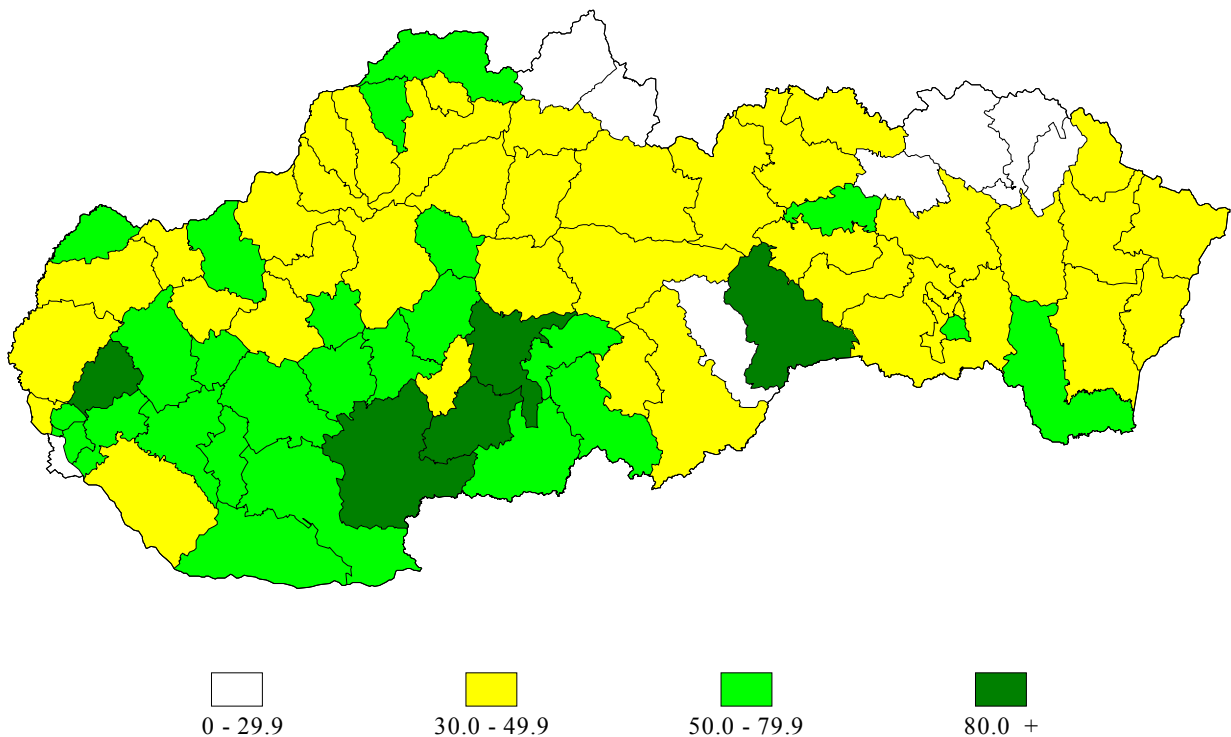
* Počet zomretých na 100 000 obyvateľov

Úmrtnosť* na ochorenia dýchacej sústavy



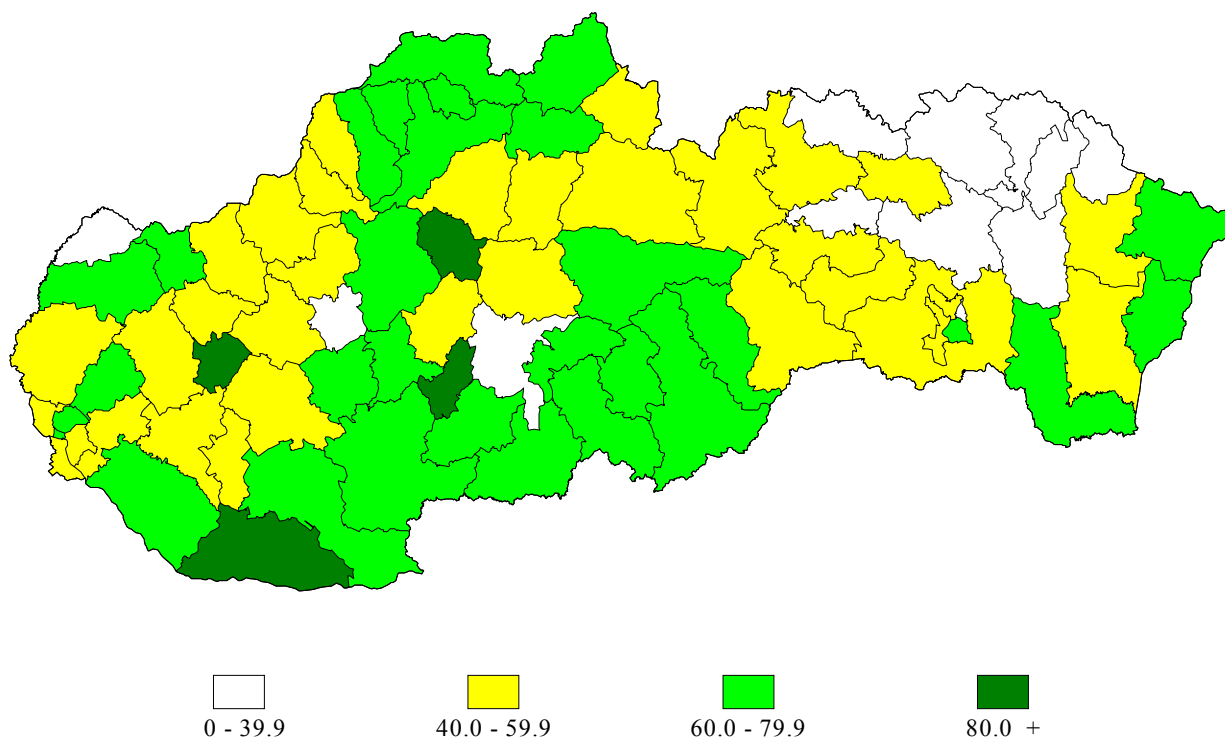
* Počet zomretých na 100 000 obyvateľov

Úmrtnosť* na ochorenia tráviacej sústavy



* Počet zomretých na 100 000 obyvateľov

Úmrtnosť* na vonkajšie príčiny chorobnosti a úmrtnosti



* Počet zomretých na 100 000 obyvateľov

Slovné vyjadrenie kapitol a diagnóz podľa MKCH-10

1/2

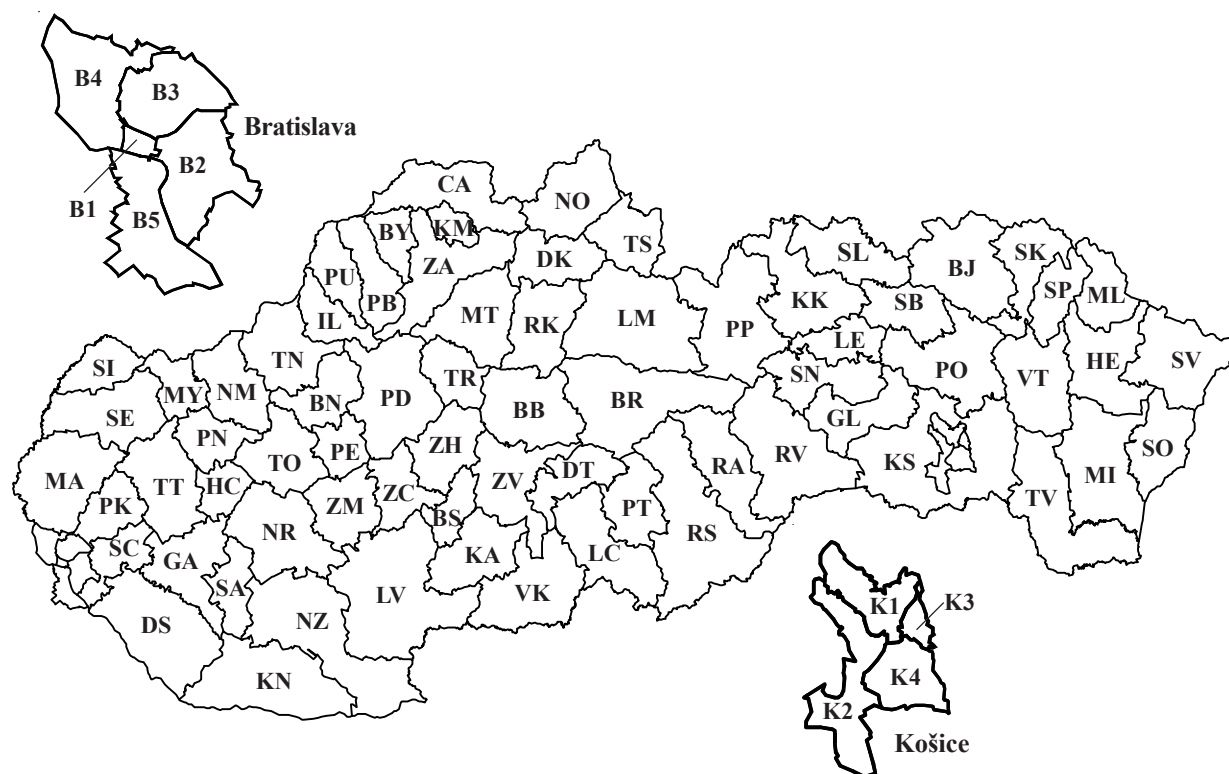
I.	A00 – B99	Infekčné a parazitárne choroby
II.	C00 – D48	Nádory
	C16	Zhubný nádor žalúdka
	C18	Zhubný nádor hrubého čreva
	C20	Zhubný nádor konečníka
	C25	Zhubný nádor podžalúdkovej žľazy
	C34	Zhubný nádor priedušiek a pľúc
	C50	Zhubný nádor prsníka
	C71	Zhubný nádor mozgu
	D25	Leiomyóm maternice
III.	D50 – D89	Choroby krvi a krvotvorných orgánov a daktoré poruchy imunitných mechanizmov
IV.	E00 – E90	Choroby žliaz s vnútorným vylučovaním, výživy a premeny látok
	E10	Diabetes mellitus závislý od inzulínu
	E87	Iné poruchy rovnováhy tekutín, elektrolytov a acidobázickej rovnováhy
V.	F00 – F99	Duševné poruchy a poruchy správania
	F06	Iné psychické poruchy zapríčinené poškodením a dysfunkciou mozgu a somatickou chorobou
	F10	Poruchy psychiky a správania zapríčinené užitím alkoholu
	F20	Schizofrénia
	F25	Schizoafektívne poruchy
VI.	G00 – G99	Choroby nervového systému
	G54	Poruchy nervových koreňov a spletí
VII.	H00 – H59	Choroby oka a jeho adnexov
	H25	Starecký zákal šošovky – cataracta senilis
VIII.	H60 – H95	Choroby ucha a hlávkového výbežku
IX.	I00 – I99	Choroby obehovej sústavy
	I10	Esenciálna (primárna) hypertenzia
	I20	Angina pectoris – hrudníková angína
	I21	Akútny infarkt myokardu
	I25	Chronická ischemická choroba srdca
	I26	Pľúcna embólia
	I48	Predsieňová fibrilácia a flater
	I50	Srdcové zlyhanie
	I61	Mozgové – intracerebrálne krvácanie
	I63	Mozgový infarkt
	I64	Porážka – apoplexia – nešpecifikovaná ako krvácanie alebo infarkt
	I70	Ateroskleróza
X.	J00 – J99	Choroby dýchacej sústavy
	J15	Bakteriálny zápal pľúc nezatriedený inde
	J18	Zápal pľúc vyvolaný nešpecifikovaným mikroorganizmom
	J20	Akútny zápal priedušiek – bronchitis acuta

Slovné vyjadrenie kapitol a diagnóz podľa MKCH-10

2/2

	J35	Chronické choroby mandlí a adenoidného tkaniva
	J44	Iná zdĺhavá obštrukčná pľúcna choroba
	J45	Astma – záduch
	J96	Respiračné zlyhanie nezatriedené inde
XI.	K00 – K93	Choroby tráviacej sústavy
	K30	Dyspepsia
	K35	Akútny zápal červovitého privesku – appendicitis acuta
	K40	Slabinová prietrž – hernia inguinalis
	K56	Paralytický ileus a črevná obštrukcia (zátvor) bez prietrže
	K70	Alkoholická choroba pečene
	K74	Fibróza a cirhóza pečene
	K80	Žľožové kamene – cholelithiasis
	K85	Akútny zápal podžalúdkovej žľazy – pancreatitis acuta
	K92	Iné choroby tráviacej sústavy
XII.	L00 – L99	Choroby kože a podkožného tkaniva
XIII.	M00 – M99	Choroby svalovej a kostrovej sústavy a spojivového tkaniva
	M16	Koxartróza [artróza bedrového kĺbu]
	M51	Iné poruchy medzistavcových platničiek
	M54	Bolesť chrbta – dorzalgia
XIV.	N00 – N99	Choroby močovej a pohlavnej sústavy
	N18	Chronické zlyhanie obličiek
	N20	Konkrement (kameň) obličky a močovodu – nephrolithiasis et ureterolithiasis
XV.	O00 – O99	Ťarchavosť, pôrod a popôrodie
	O04	Medicínsky potrat
	O80	Spontánny pôrod jedného plodu
	O82	Pôrod jedného plodu cisárskym rezom
XVI.	P00 – P96	Niektoré choroby vznikajúce v perinatálnej perióde
	P07	Poruchy súvisiace so skrátenou ťarchavosťou a nízkou pôrodnou hmotnosťou nezatriedené inde
XVII.	Q00 – Q99	Vrodené chyby, deformácie a chromozómové anomálie
XVIII.	R00 – R99	Subjektívne a objektívne príznaky a abnormálne klinické a laboratórne nálezy nezatriedené inde
	R40	Somnolencia, stupor a kóma
	R57	Šok nezatriedený inde
XIX.	S00 – T98	Poranenia, otravy a daktoré iné následky vonkajších príčin
	S06	Vnútrolebkové poranenie
	S72	Zlomenina stehrovej kosti
	S82	Zlomenina predkolenia vrátane členka
XX.	V01 – Y98	Vonkajšie príčiny chorobnosti a úmrtnosti
XXI.	Z00 – Z99	Faktory ovplyvňujúce zdravotný stav a styk so zdravotníckymi službami
	Z38	Živonarodené deti podľa miesta narodenia
	Z76	Osoby, ktoré navštívili zdravotnícke zariadenia v súvislosti s inými okolnosťami

Slovenská republika



Bratislava I	B1	Šaľa	SA	Humenné	HE
Bratislava II	B2	Topoľčany	TO	Kežmarok	KK
Bratislava III	B3	Zlaté Moravce	ZM	Levoča	LE
Bratislava IV	B4	Bytča	BY	Medzilaborce	ML
Bratislava V	B5	Čadca	CA	Poprad	PP
Malacky	MA	Dolný Kubín	DK	Prešov	PO
Pezinok	PK	Kysucké Nové Mesto	KM	Sabinov	SB
Senec	SC	Liptovský Mikuláš	LM	Snina	SV
Dunajská Streda	DS	Martin	MT	Stará Ľubovňa	SL
Galanta	GA	Námestovo	NO	Stropkov	SP
Hlohovec	HC	Ružomberok	RK	Svidník	SK
Piešťany	PN	Turčianske Teplice	TR	Vranov nad Topľou	VT
Senica	SE	Tvrdošín	TS	Gelnica	GL
Skalica	SI	Žilina	ZA	Košice I	K1
Trnava	TT	Banská Bystrica	BB	Košice II	K2
Bánovce nad Bebravou	BN	Banská Štiavnica	BS	Košice III	K3
Ilava	IL	Brezno	BR	Košice IV	K4
Myjava	MY	Detva	DT	Košice-okolie	KS
Nové Mesto nad Váhom	NM	Krupina	KA	Michalovce	MI
Partizánske	PE	Lučenec	LC	Rožňava	RV
Považská Bystrica	PB	Poltár	PT	Sobrance	SO
Prievidza	PD	Revúca	RA	Spišská Nová Ves	SN
Púchov	PU	Rimavská Sobota	RS	Trebišov	TV
Trenčín	TN	Veľký Krtíš	VK		
Komárno	KN	Zvolen	ZV		
Levice	LV	Žarnovica	ZC		
Nitra	NR	Žiar nad Hronom	ZH		
Nové Zámky	NZ	Bardejov	BJ		