

Pohlavné choroby
v SR 2002

BRATISLAVA
ÚZIS
SLOVAKIA

2003

Zdravotnícka štatistika

Pohlavné choroby v SR 2002

© Ústav zdravotníckych informácií a štatistiky. Bratislava 2003

820 09 Bratislava
Drieňová 34

Tel.: 02/43 41 20 89 – 92
Fax: 02/43 41 20 95
E-mail: brasenova@uzis.sk
Internet: www.uzis.sk

Obsah

	Úvod
Tabuľka 1	Vývoj počtu ochorení na pohlavné choroby (hlásené ochorenia podľa zdravotníckych zariadení)
Graf	Vývoj počtu hlásených ochorení na syfilis na 100 000 obyvateľov
Graf	Vývoj počtu hlásených ochorení na gonokokovú infekciu na 100 000 obyvateľov
Tabuľka 2	Hlásené ochorenia na syfilis a gonokokovú infekciu podľa trvalého bydliska v rokoch 2000 – 2002
Tabuľka 3	Hlásené ochorenia na pohlavné choroby podľa veku
Tabuľka 4	Hlásené ochorenia na pohlavné choroby podľa diagnóz, pohlavia a druhu ochorenia
Tabuľka 5	Hlásené ochorenia na pohlavné choroby podľa diagnóz, pohlavia a druhu liečenia
Tabuľka 6	Hlásené ochorenia na pohlavné choroby podľa diagnóz, ekonomickej aktivity a pohlavia
Tabuľka 7	Hlásené ochorenia na pohlavné choroby podľa diagnóz, rodinného stavu a pohlavia
Tabuľka 8	Hlásené ochorenia na pohlavné choroby podľa vekových skupín, pohlavia a diagnóz (len s trvalým bydliskom v SR)
Graf	Hlásené ochorenia na syfilis podľa vekových skupín a pohlavia (len s trvalým bydliskom v SR)
Graf	Hlásené ochorenia na gonokokovú infekciu podľa vekových skupín a pohlavia (len s trvalým bydliskom v SR)
Tabuľka 9	Hlásené ochorenia na pohlavné choroby podľa vekových skupín, pohlavia, diagnózy a druhu ochorenia (len s trvalým bydliskom v SR)
Graf	Výskyt ochorení na syfilis podľa krajov
Graf	Výskyt ochorení na gonokokovú infekciu podľa krajov
Tabuľka 10	Hlásené ochorenia na syfilis a gonokokovú infekciu podľa pohlavia a trvalého bydliska
Tabuľka 11.1	Hlásené ochorenia na pohlavné choroby podľa trvalého bydliska
Tabuľka 11.2	Hlásené ochorenia na pohlavné choroby podľa trvalého bydliska na 100 000 obyvateľov
Mapa	Hlásené ochorenia na syfilis podľa trvalého bydliska na 100 000 obyvateľov
Mapa	Hlásené ochorenia na gonokokovú infekciu podľa trvalého bydliska na 100 000 obyvateľov
Mapa	Slovenská republika

Vysvetlenie symbolov

Ležatá čiarka (–)	v tabuľke na mieste čísla znamená, že sa jav nevyskytoval
Nula (0.0, 0.00)	znamená viac ako nulu, ale menej ako najmenšiu jednotku vyjadriteľnú v tabuľke
Bodka (.)	na mieste čísla znamená, že údaj nie je k dispozícii alebo je nespoľahlivý
Ležatý krížik (x)	znamená, že zápis nie je možný z logických dôvodov

Úvod

Publikácia Pohlavné choroby patrí do edície Zdravotnícka štatistika SR, ktorú vydáva ÚZIS Bratislava. V publikácii sú údaje o pohlavných chorobách prenosných sexuálnym stykom – syfilis, gonokoková infekcia, chlamýdiový lymfogranulóm, mäkký vred a iné prevažne sexuálne prenosné choroby (dg. A56, A59.0, A60.0, A60.1, A63, A64, B16, B20, B25, B37.3, B37.4, B85.3, B86), o ich priebehu (prvé ochorenie v živote, recidíva, reinfekcia, chronické), podľa pohlavia, vekových skupín, rodinného stavu, ekonomickej aktivity, územia trvalého bydliska pacienta a územia zistenia pohlavnej choroby.

Podkladom na spracovanie štatistických údajov obsiahnutých v predkladanej publikácii je tlačivo *Hlásenie pohlavnej choroby – Z* (MZ SR)8-12. Hlásenie pohlavnej choroby zasielajú dermatovenerologické oddelenia zdravotníckych zariadení, ktoré poskytujú zdravotnú starostlivosť chorým na pohlavnú chorobu podľa Záväzného opatrenia proti pohlavným chorobám (Smernice MZ SR registrované v Zbierke zákonov, čiastka 51 z 29. 12. 1968).

V roku 2002 bolo hlásených 323 prípadov ochorení na syfilis vrátane príslušníkov armády, MV a cudzincov. Cudzinci sa podieľali 0.3 % z celkového počtu (1 prípad). V celkovom počte hlásení sú zahrnutí aj 2 ľudia s prechodným bydliskom a 1 človek bez domova s 3 prípadmi ochorenia na syfilis. V ochorení na gonokokovú infekciu bolo hlásených 118 prípadov vrátane príslušníkov armády, MV a cudzincov. Cudzinci sa nepodieľali na tomto ochorení. U ľudí bez domova neboli hlásené ochorenia na gonokokovú infekciu. Vyskytlo sa 1 ochorenie na mäkký vred a 1 prípad na chlamýdiový lymfogranulóm. Iné prevažne sexuálne prenosné choroby boli hlásené v 365 prípadoch. Cudzinci neboli hlásení.

Počet hlásených ochorení na syfilis klesol oproti roku 2001 o 5.3 %. Najvyšší výskyt ochorení je vo vekovej skupine 25 – 34 rokov (104 prípadov – 32.6 %). Ďalšou vekovou skupinou sú 15 – 24-roční (90 prípadov – 28.2 %). V rámci krajov je najvyšší výskyt syfilisu v Bratislavskom kraji (133 prípadov – 41.7 %), na druhom mieste je Košický kraj (79 prípadov – 24.8 %), Prešovský kraj (29 prípadov – 9.1 %) pred Trnavským krajom (28 prípadov – 8.7 %), Nitrianskym krajom (21 prípadov – 6.6 %), Banskobystrickým krajom (18 prípadov – 5.6 %), Žilinským krajom (8 prípadov – 2.5 %). Najmenší počet hlásených ochorení na syfilis má Trenčiansky kraj (3 prípady – 0.9 %).

V ochorení na gonokokovú infekciu počet hlásení klesol o 15.4 %. Najvyšší výskyt ochorení je vo vekovej skupine 15 – 24 rokov (53 prípadov) a ďalšou vekovou skupinou sú 25 – 34-roční (46 prípadov). V rámci krajov je na prvom mieste Trnavský kraj (38 hlásených ochorení) pred Bratislavským krajom (28 hlásených ochorení). Tretím v poradí je Nitriansky kraj (13 ochorení) a ďalej Banskobystrický kraj s počtom hlásených ochorení 12 pred Prešovským krajom (9 ochorení). Košický kraj je na šiestom mieste s počtom 8 prípadov. Žilinský kraj zaznamenal 5 hlásených prípadov. Najmenej postihnutou oblasťou je Trenčiansky kraj (hlásené 4 prípady ochorenia).

Iné prevažne sexuálne prenosné choroby v počte hlásených ochorení vzrástli oproti roku 2001 o 8.6 %. Najvyšší výskyt vykazuje Nitriansky kraj (114 prípadov – 31.6 %). Bratislavský kraj zaznamenal 73 prípadov (20.2 %). V Košickom kraji sa vyskytlo 60 prípadov, čo činí 16.6 %. V Banskobystrickom a Žilinskom kraji je rovnomerné rozloženie na jednotlivé kraje v rozpätí 44 – 49 prípadov, čo je 12.2 % – 13.6 %. V Prešovskom kraji bol zaznamenaný výskyt 10 prípadov (2.8 %). V Trnavskom a Trenčianskom kraji sa pohybuje v intervale 4 – 7 prípadov t. j. 1.1 % - 1.9 %.

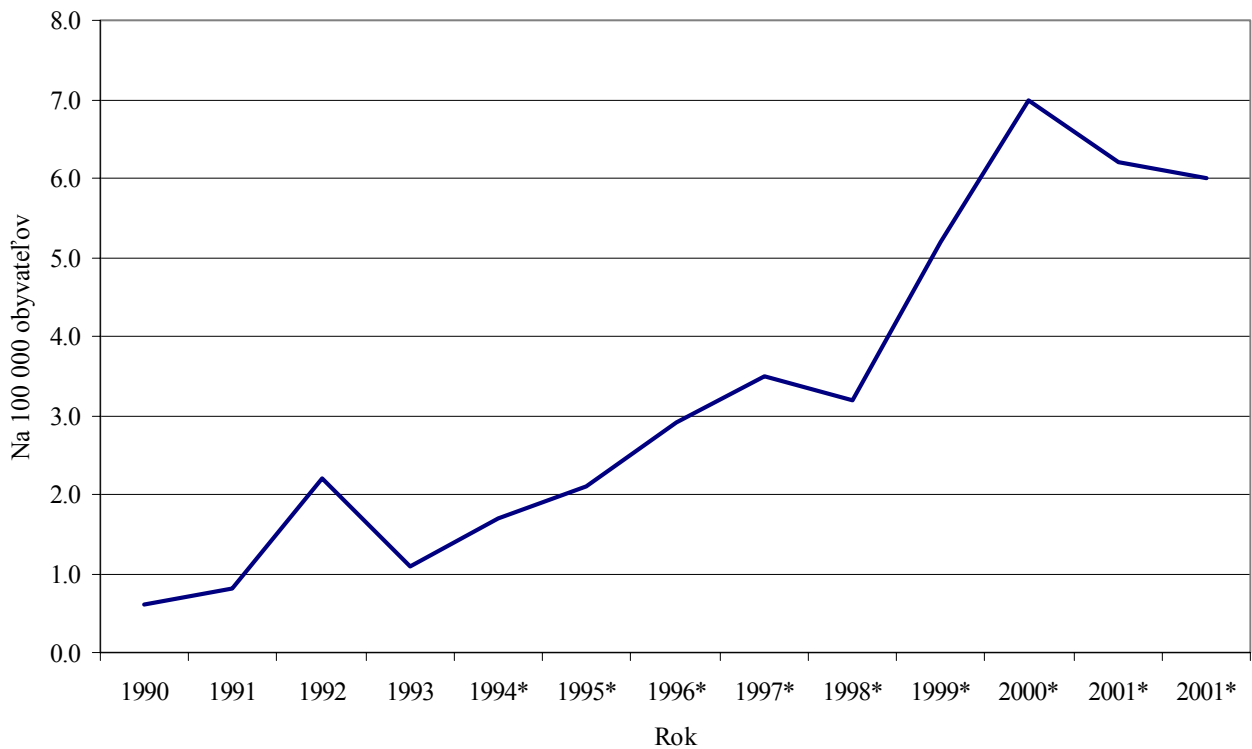
Vývoj počtu ochorení na pohlavné choroby (hlásené ochorenia podľa zdravotníckych zariadení)

Rok	Počet hlásených pohlavných ochorení							
	syfilis	gonokoková infekcia	chlamýdiový lymfógranulóm a mäkký vred	iné, prevažne sexuálne prenosné choroby	na 100 000 obyvateľov			
					syfilis	gonokoková infekcia	chlamýdiový lymfógranulóm a mäkký vred	iné, prevažne sexuálne prenosné choroby
1960	391	488	–	.	9.8	12.2	–	.
1961	313	423	–	.	7.5	12.2	–	.
1962	309	456	–	.	7.3	10.8	–	.
1963	264	640	–	.	6.2	22.4	–	.
1964	210	970	–	.	4.9	22.4	–	.
1965	217	1 160	1	.	5.0	26.5	0.0	.
1966	211	1 585	1	.	4.8	35.9	0.0	.
1967	235	2 206	–	.	5.3	49.5	–	.
1968	234	2 806	–	.	5.2	62.5	–	.
1969	194	3 398	–	.	4.3	75.2	–	.
1970	256	3 372	–	.	5.7	74.5	–	.
1971	293	3 197	–	.	6.4	70.0	–	.
1972	508	2 981	1	.	11.0	64.8	0.0	.
1973	538	2 843	–	.	11.6	61.2	–	.
1974	340	3 089	–	.	7.2	65.8	–	.
1975	293	3 042	–	.	6.2	64.2	–	.
1976	261	3 725	–	.	5.4	56.9	–	.
1977	168	2 673	–	.	3.5	55.2	–	.
1978	141	2 755	–	.	2.9	56.3	–	.
1979	95	2 927	–	.	1.9	59.2	–	.
1980	149	3 168	1	.	3.0	63.6	0.0	.
1981	127	3 370	–	.	2.5	67.2	–	.
1982	84	3 363	–	.	1.7	66.5	–	.
1983	69	3 201	–	.	1.4	62.9	–	.
1984	103	2 618	–	.	2.0	51.1	–	.
1985	66	2 778	1	.	1.3	53.8	0.0	.
1986	82	2 590	1	.	1.6	49.9	0.0	.
1987	92	2 145	1	.	1.8	41.1	0.0	.
1988	92	1 855	1	.	1.7	35.3	0.0	.
1989	50	1 606	–	.	1.0	30.4	–	.
1990	32	1 980	1	.	0.6	37.5	0.0	.
1991	42	1 982	–	.	0.8	37.5	–	.
1992	114	1 850	–	.	2.2	34.5	–	.
1993	58	1 347	–	.	1.1	35.4	–	.
1994 ¹⁾	89	694	1	427	1.7	13.0	0.0	8.0
1995 ¹⁾	114	476	–	409	2.1	8.9	–	7.6
1996 ¹⁾	154	224	–	320	2.9	4.2	–	6.0
1997 ¹⁾	191	197	1	378	3.5	3.7	0.0	7.0
1998 ¹⁾	171	137	1	444	3.2	2.5	0.0	8.2
1999 ¹⁾	279	108	–	346	5.2	2.0	–	6.4
2000 ¹⁾	384	85	–	320	7.0	1.6	–	5.9
2001 ¹⁾	356	139	4	334	6.2	2.5	–	6.1
2002 ¹⁾	323	118	2	365	6.0	2.2	0.0	6.8

¹⁾ Vrátane príslušníkov armády, MV a cudzincov

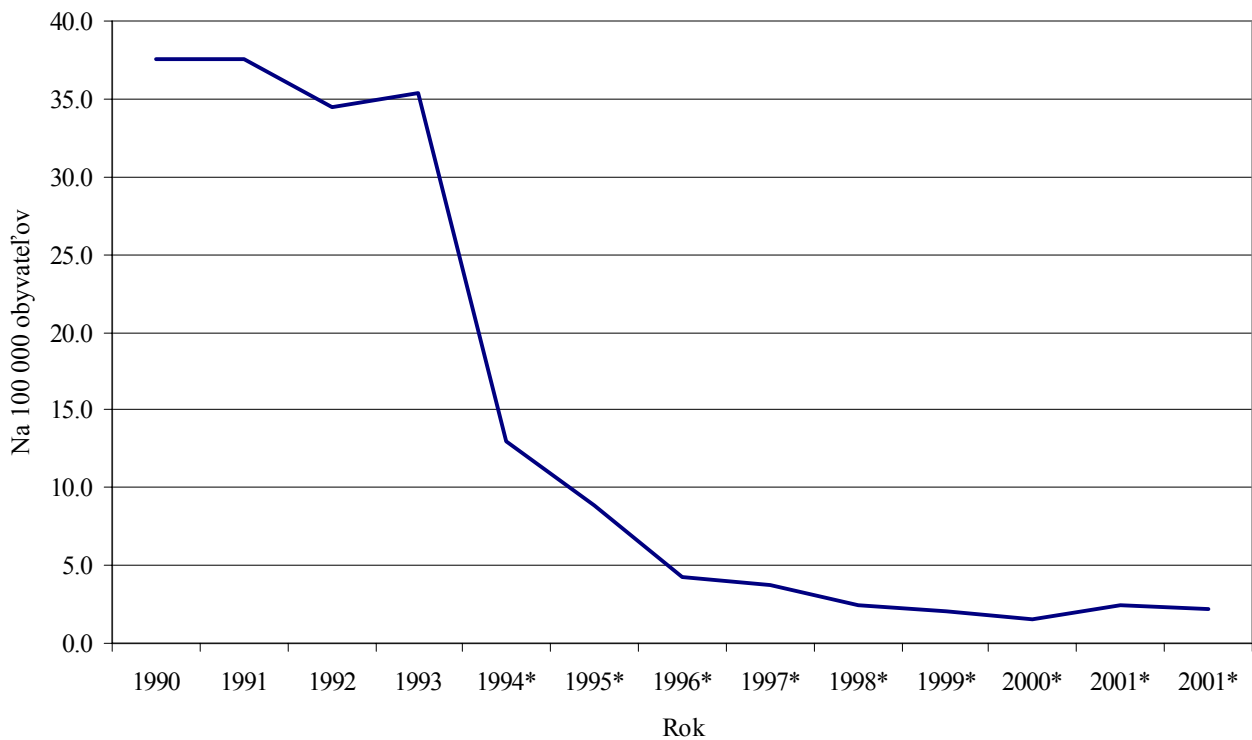
Poznámka: Údaje za rok 2002, ktoré vznikli prepočítaním na predbežný počet obyvateľov v SR k 1. 7. 2002, je treba považovať za predbežné.

Vývoj počtu hlásených ochorení na syfilis na 100 000 obyvateľov



* Vrátane príslušníkov armády, MV a cudzincov

Vývoj počtu hlásených ochorení na gonokokovú infekciu na 100 000 obyvateľov



* Vrátane príslušníkov armády, MV a cudzincov

Hlásené ochorenia na syfilis a gonokokovú infekciu podľa trvalého bydliska v rokoch 2000 – 2002

1/2

Územie	Syfilis			Gonokoková infekcia		
	2000	2001	2002	2000	2001	2002
Slovenská republika	377	337	319	84	135	117
Bratislavský kraj	226	194	133	22	44	28
Bratislava I	17	15	3	4	1	1
Bratislava II	64	52	45	2	4	4
Bratislava III	24	16	18	–	3	2
Bratislava IV	26	28	17	5	8	7
Bratislava V	69	64	37	8	25	10
Malacky	2	3	2	2	2	–
Pezinok	11	5	8	–	1	4
Senec	13	11	3	1	–	–
Trnavský kraj	24	38	28	16	29	38
Dunajská Streda	11	15	8	2	2	3
Galanta	4	13	7	7	11	18
Hlohovec	1	1	–	–	–	1
Piešťany	1	–	2	1	–	1
Senica	3	1	2	2	–	1
Skalica	–	–	3	–	3	–
Trnava	4	8	6	4	13	14
Trenčiansky kraj	3	8	3	8	3	4
Bánovce nad Bebravou	–	1	–	–	–	1
Ilava	–	–	–	–	–	–
Myjava	–	1	–	1	–	–
Nové Mesto nad Váhom	–	–	–	–	–	–
Partizánske	–	–	–	4	2	–
Považská Bystrica	1	4	1	1	1	–
Prievidza	–	–	2	2	–	2
Púchov	–	–	–	–	–	–
Trenčín	2	2	–	–	–	1
Nitriansky kraj	42	33	21	14	24	13
Komárno	13	8	7	3	4	2
Levice	4	3	3	1	2	1
Nitra	10	6	2	2	4	3
Nové Zámky	8	8	6	1	12	4
Šaľa	3	4	3	7	2	2
Topoľčany	1	1	–	–	–	1
Zlaté Moravce	3	3	–	–	–	–
Žilinský kraj	28	10	8	2	5	5
Bytča	1	–	–	–	–	–
Čadca	13	2	2	–	–	–
Dolný Kubín	–	1	3	–	–	1
Kysucké Nové Mesto	5	–	–	–	1	–
Liptovský Mikuláš	1	–	–	1	2	–
Martin	–	2	2	1	1	3
Námestovo	6	–	–	–	–	–

Hlásené ochorenia na syfilis a gonokokovú infekciu podľa trvalého bydliska v rokoch 2000 – 2002

2/2

Územie	Syfilis			Gonokoková infekcia		
	2000	2001	2002	2000	2001	2002
Ružomberok	–	2	1	–	–	–
Turčianske Teplice	–	–	–	–	–	–
Tvrdošín	–	–	–	–	–	–
Žilina	2	3	–	–	1	1
Banskobystrický kraj	11	20	18	10	15	12
Banská Bystrica	–	3	3	–	4	2
Banská Štiavnica	–	1	–	–	1	–
Brezno	1	2	–	–	–	–
Detva	2	–	–	1	1	–
Krupina	–	1	–	–	–	–
Lučenec	5	6	7	1	2	–
Poltár	–	–	3	–	–	1
Revúca	–	2	–	2	4	1
Rimavská Sobota	1	1	3	4	–	6
Veľký Krtíš	1	–	1	–	–	1
Zvolen	–	1	1	1	1	1
Žarnovica	1	1	–	–	–	–
Žiar nad Hronom	–	2	–	1	2	–
Prešovský kraj	26	21	29	9	14	9
Bardejov	–	3	–	–	1	1
Humenné	2	–	4	1	–	–
Kežmarok	–	2	3	–	2	1
Levoča	2	–	3	–	–	–
Medzilaborce	–	–	–	–	–	–
Poprad	3	4	7	–	–	1
Prešov	4	4	4	3	2	–
Sabinov	1	–	2	–	–	–
Snina	–	–	–	–	–	–
Stará Ľubovňa	1	–	–	–	1	1
Stropkov	–	–	–	–	3	1
Svidník	6	3	–	–	3	1
Vranov nad Topľou	7	5	6	5	2	3
Košický kraj	17	13	79	3	1	8
Gelnica	3	–	2	–	–	–
Košice I	–	1	4	–	–	1
Košice II	1	–	1	–	–	–
Košice III	–	–	1	–	–	–
Košice IV	3	–	2	–	–	1
Košice-okolie	1	2	4	–	1	1
Michalovce	–	5	4	–	–	–
Rožňava	2	–	1	–	–	–
Sobrance	–	–	1	–	–	–
Spišská Nová Ves	1	–	3	3	–	1
Trebišov	6	5	56	–	–	4

Hlásené ochorenia na pohlavné choroby podľa veku*

Vek	Syfilis				Gonoko- ková infekcia	Chlamý- diový lymfó- granulóm	Mäkký vred	Iné, prevažne sexuálne prenosné choroby	
	spolu	v tom							
		vrodený	včasný	neskorý					iný a nešpe- cifikovaný
Spolu	323	9	252	25	37	118	1	1	365
0	5	5	–	–	–	–	–	–	–
1	3	–	3	–	–	–	–	–	–
2	–	–	–	–	–	–	–	–	1
4	–	–	–	–	–	–	–	–	1
5	–	–	–	–	–	–	–	–	1
6	–	–	–	–	–	–	–	–	1
8	–	–	–	–	–	–	–	–	1
9	–	–	–	–	–	–	–	–	1
10	–	–	–	–	–	–	–	–	1
13	1	–	1	–	–	–	–	–	–
14	1	–	1	–	–	–	–	–	–
15	–	–	–	–	–	1	–	–	–
16	8	–	8	–	–	3	–	–	3
17	6	–	6	–	–	9	–	–	4
18	9	–	7	–	2	2	–	–	13
19	8	–	8	–	–	5	–	–	12
20	8	–	7	–	1	9	–	–	28
21	14	1	11	1	1	7	–	–	22
22	7	–	6	–	1	5	–	–	20
23	19	1	16	–	2	7	1	–	19
24	12	–	10	1	1	5	–	–	14
25	15	–	14	1	–	10	–	–	19
26	10	–	10	–	–	7	–	–	16
27	13	–	12	1	–	5	–	–	23
28	12	–	11	–	1	9	–	–	15
29	11	–	10	–	1	5	–	–	8
30	8	–	7	–	1	4	–	–	19
31	13	–	12	–	1	5	–	–	9
32	11	–	9	–	2	–	–	–	5
33	8	–	7	1	–	2	–	–	8
34	3	–	2	–	1	–	–	–	3
35 – 44	46	1	37	2	6	10	–	–	51
45 – 54	43	–	30	5	8	6	–	1	31
55 – 64	7	–	3	1	3	2	–	–	14
65 – 74	9	1	3	5	–	–	–	–	1
75 a viac	13	–	1	7	5	–	–	–	1

* Vrátane príslušníkov armády, MV a cudzincov

Hlásené ochorenia na pohlavné choroby podľa diagnóz, pohlavia a druhu ochorenia*

Diagnóza		Druh ochorenia									
		vôbec prvé v živote		recidíva		reinfekcia		zistené pri úmrtí		chronické	
		muži	ženy	muži	ženy	muži	ženy	muži	ženy	muži	ženy
Syfilis (A50 – A53)		175	135	3	–	4	3	–	–	3	–
v tom	vrodený syfilis (A50)	5	4	–	–	–	–	–	–	–	–
	včasný syfilis (A51)	142	102	1	–	3	3	–	–	1	–
	neskorý syfilis (A52)	13	12	–	–	–	–	–	–	2	–
	iný a nešpecifikovaný syfilis (A53)	15	17	2	–	1	–	–	–	–	–
Gonokoková infekcia (A54)		94	15	5	–	4	–	–	–	–	–
Chlamýdiový lymfogranulóm (A55)		–	1	–	–	–	–	–	–	–	–
Mäkký vred (A57)		1	–	–	–	–	–	–	–	–	–
Iné, prevažne sexuálne prenosné choroby (A56, A59.0, A60.0, A60.1, A63, A64, B16, B20, B25, B37.3, B37.4, B85.4, B86)		173	131	20	25	3	3	–	–	5	5

* Vrátane príslušníkov armády, MV a cudzincov

Hlásené ochorenia na pohlavné choroby podľa diagnóz, pohlavia a druhu liečenia*

Diagnóza		Druh liečenia							
		spolu		ambulantne		hospitalizácia		neudaný	
		muži	ženy	muži	ženy	muži	ženy	muži	ženy
Syfilis (A50 – A53)		183	140	45	24	138	116	–	–
v tom	vrodený syfilis (A50)	5	4	1	1	4	3	–	–
	včasný syfilis (A51)	147	105	36	19	111	86	–	–
	neskorý syfilis (A52)	13	12	5	1	8	11	–	–
	iný a nešpecifikovaný syfilis (A53)	18	19	3	3	15	16	–	–
Gonokoková infekcia (A54)		103	15	83	11	20	4	–	–
Chlamýdiový lymfogranulóm (A55)		–	1	–	1	–	–	–	–
Mäkký vred (A57)		1	–	1	–	–	–	–	–
Iné, prevažne sexuálne prenosné choroby (A56, A59.0, A60.0, A60.1, A63, A64, B16, B20, B25, B37.3, B37.4, B85.4, B86)		201	164	180	149	21	15	–	–

* Vrátane príslušníkov armády, MV a cudzincov

Hlásené ochorenia na pohlavné choroby podľa diagnóz, ekonomickej aktivity a pohlavia*

1/2

Diagnóza		Úhrn	Muži							
			spolu	v tom						
				študujúci	zamestnaní	nezamestnaní	príležitostne pracujúci	dôchodcovia	iná	neznáma
Syfilis (A50 – A53)		323	183	3	93	61	2	12	6	6
v tom	vrodený syfilis (A50)	9	5	–	2	–	–	–	–	3
	včasný syfilis (A51)	252	147	3	76	56	2	3	4	3
	neskorý syfilis (A52)	25	13	–	5	3	–	5	–	–
	iný a nešpecifikovaný syfilis (A53)	37	18	–	10	2	–	4	2	–
Gonokoková infekcia (A54)		118	103	1	52	41	2	1	5	1
Chlamýdiový lymfogranulóm (A55)		1	–	–	–	–	–	–	–	–
Mäkký vred (A57)		1	1	–	1	–	–	–	–	–
Iné, prevažne sexuálne prenosné choroby (A56, A59.0, A60.0, A60.1, A63, A64, B16, B20, B25, B37.3, B37.4, B85.4, B86)		365	201	18	113	32	–	3	31	4

2/2

Diagnóza		spolu	Ženy						
			študujúce	zamestnané	nezamestnané	príležitostne pracujúce	dôchodkyne	iná	neznáma
Syfilis (A50 – A53)		140	8	42	66	1	14	5	4
v tom	vrodený syfilis (A50)	4	–	1	–	–	1	–	2
	včasný syfilis (A51)	105	7	31	56	1	3	5	2
	neskorý syfilis (A52)	12	–	1	4	–	7	–	–
	iný a nešpecifikovaný syfilis (A53)	19	1	9	6	–	3	–	–
Gonokoková infekcia (A54)		15	1	8	4	–	1	1	–
Chlamýdiový lymfogranulóm (A55)		1	1	–	–	–	–	–	–
Mäkký vred (A57)		–	–	–	–	–	–	–	–
Iné, prevažne sexuálne prenosné choroby (A56, A59.0, A60.0, A60.1, A63, A64, B16, B20, B25, B37.3, B37.4, B85.4, B86)		164	35	90	26	–	2	8	3

* Vrátane príslušníkov armády, MV a cudzincov

Hlásené ochorenia na pohlavné choroby podľa diagnóz, rodinného stavu a pohlavia*

1/2

Diagnóza		Úhm	Muži					
			spolu	v tom				
				slobodní	ženatí	rozvedení	vdovci	neznámy
Syfilis (A50 – A53)		323	183	88	65	23	1	6
v tom	vrodený syfilis (A50)	9	5	1	1	–	–	3
	včasný syfilis (A51)	252	147	81	45	17	1	3
	neskorý syfilis (A52)	25	13	2	8	3	–	–
	iný a nešpecifikovaný syfilis (A53)	37	18	4	11	3	–	–
Gonokoková infekcia (A54)		118	103	73	18	11	–	1
Chlamýdiový lymfogranulóm (A55)		1	–	–	–	–	–	–
Mäkký vred (A57)		1	1	–	1	–	–	–
Iné, prevažne sexuálne prenosné choroby (A56, A59.0, A60.0, A60.1, A63, A64, B16, B20, B25, B37.3, B37.4, B85.4, B86)		365	201	114	73	10	–	4

2/2

Diagnóza		spolu	Ženy				
			v tom				
			slobodné	vydaté	rozvedené	vdovy	neznámy
Syfilis (A50 – A53)		140	59	51	18	8	4
v tom	vrodený syfilis (A50)	4	1	1	–	–	2
	včasný syfilis (A51)	105	48	40	13	2	2
	neskorý syfilis (A52)	12	2	3	3	4	–
	iný a nešpecifikovaný syfilis (A53)	19	8	7	2	2	–
Gonokoková infekcia (A54)		15	7	6	2	–	–
Chlamýdiový lymfogranulóm (A55)		1	1	–	–	–	–
Mäkký vred (A57)		–	–	–	–	–	–
Iné, prevažne sexuálne prenosné choroby (A56, A59.0, A60.0, A60.1, A63, A64, B16, B20, B25, B37.3, B37.4, B85.4, B86)		164	76	75	10	–	3

* Vrátane príslušníkov armády, MV a cudzincov

Hlásené ochorenia na pohlavné choroby podľa vekových skupín, pohlavia a diagnóz (len s trvalým bydliskom v SR)

Vekové skupiny		Diagnózy									
		A50 – 53	v tom				A54	A55	A57	a iné	
			A50	A51	A52	A53					
Spolu		319	8	249	25	37	117	1	1	361	
v tom	muži	182	4	147	13	18	102	–	1	197	
	ženy	spolu	137	4	102	12	19	15	1	–	164
		z toho tehotné	20	–	13	1	6	–	–	–	10
do 4 rokov	muži	4	2	2	–	–	–	–	–	–	
	ženy	3	2	1	–	–	–	–	–	2	
5 – 14 rokov	muži	1	–	1	–	–	–	–	–	4	
	ženy	1	–	1	–	–	–	–	–	1	
15 – 24 rokov	muži	44	1	41	1	1	48	–	–	69	
	ženy	46	1	37	1	7	5	1	–	63	
25 – 34 rokov	muži	56	–	53	–	3	37	–	–	71	
	ženy	48	–	41	3	4	9	–	–	53	
35 – 44 rokov	muži	31	1	24	2	4	9	–	–	27	
	ženy	14	–	12	–	2	1	–	–	24	
45 – 54 rokov	muži	31	–	21	4	6	6	–	1	17	
	ženy	11	–	8	1	2	–	–	–	14	
55 – 64 rokov	muži	4	–	2	1	1	2	–	–	8	
	ženy	3	–	1	–	2	–	–	–	6	
65 a starší	muži	11	–	3	5	3	–	–	–	1	
	ženy	11	1	1	7	2	–	–	–	1	

A50 – A53 Syfilis

A50 vrodenný syfilis

A51 včasný syfilis

A52 neskorý syfilis

A53 iný a nešpecifikovaný syfilis

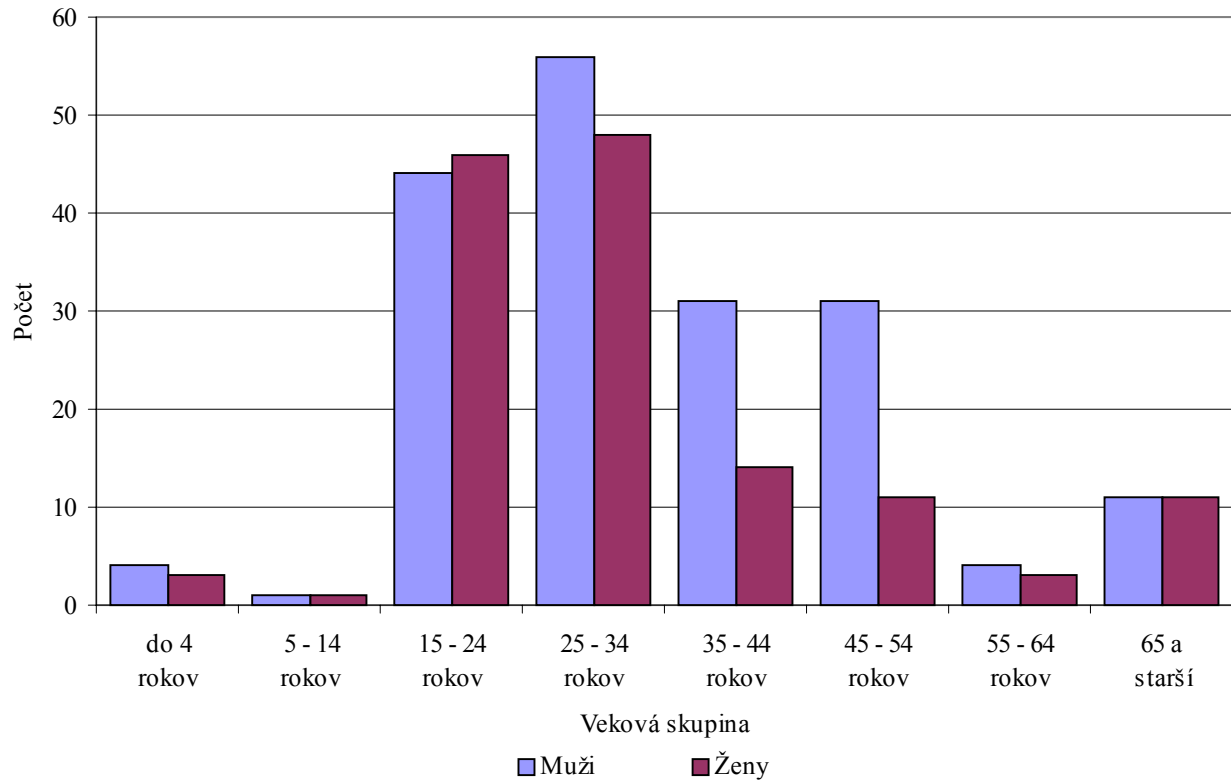
A54 Gonokoková infekcia

A55 Chlamýdiový lymfógranulóm

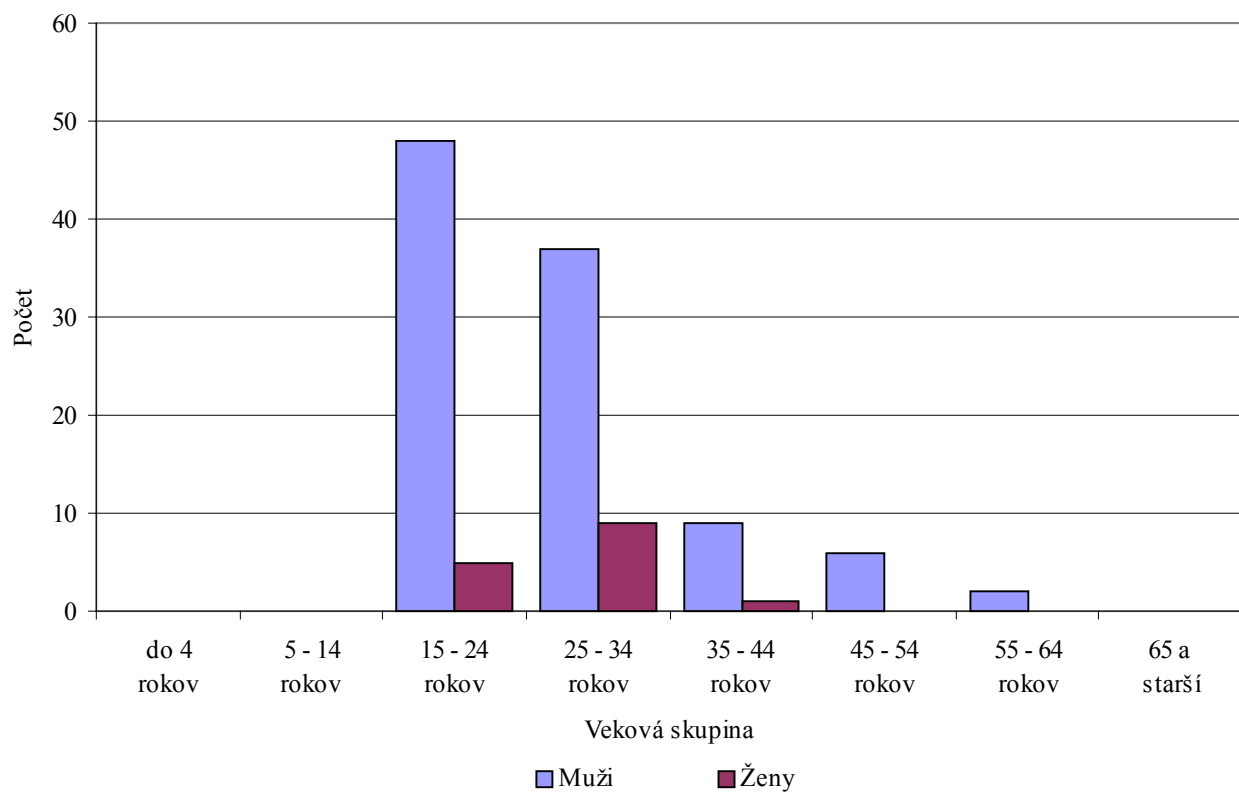
A57 Mäkký vred

Iné Iné, prevažne sexuálne prenášané choroby (A56, A59.0, A60.0, A60.1, A63, A64, B16, B20, B25, B37.3, B37.4, B85.4, B86)

Hlásené ochorenia na syfilis podľa vekových skupín a pohlavia (len s trvalým bydliskom v SR)



Hlásené ochorenia na gonokokovú infekciu podľa vekových skupín a pohlavia (len s trvalým bydliskom v SR)



Hlásené ochorenia na pohlavné choroby podľa vekových skupín, pohlavia, diagnózy a druhu ochorenia (len s trvalým bydliskom v SR)

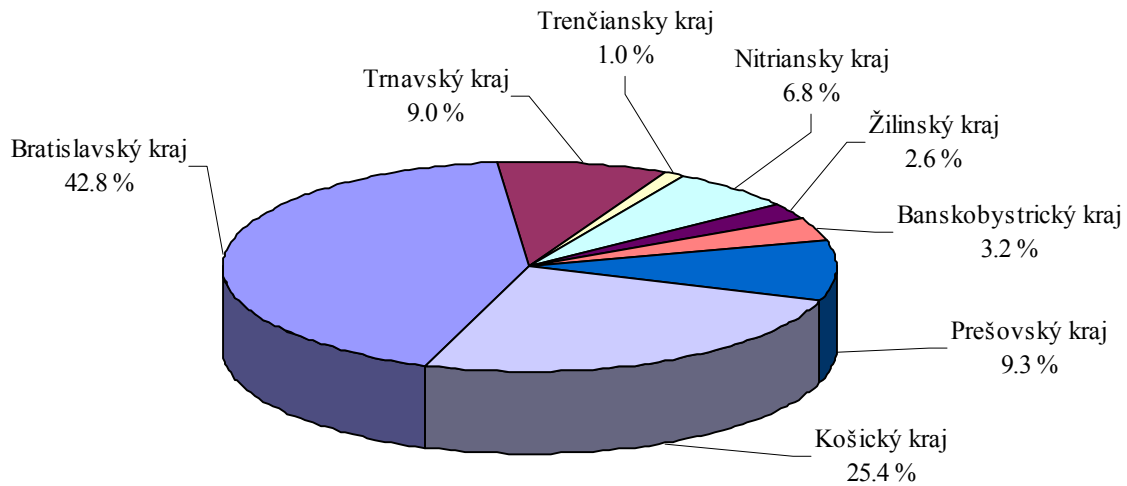
1/2

Diagnóza a druh ochorenia	Spolu	v tom		Veková skupina					
		muži	ženy	do 4 rokov		5 – 14 rokov		15 – 24 rokov	
				muži	ženy	muži	ženy	muži	ženy
Syfilis	319	183	135	4	3	1	1	44	46
vôbec prvé (v živote)	306	174	132	4	3	1	1	42	46
recidíva	3	3	–	–	–	–	–	1	–
reinfekcia	7	4	3	–	–	–	–	1	–
zistené pri úmrtí	–	–	–	–	–	–	–	–	–
chronické	3	2	1	–	–	–	–	–	–
Gonokoková infekcia	117	102	15	–	–	–	–	48	5
vôbec prvé (v živote)	108	93	15	–	–	–	–	45	5
recidíva	5	5	–	–	–	–	–	–	–
reinfekcia	4	4	–	–	–	–	–	3	–
zistené pri úmrtí	–	–	–	–	–	–	–	–	–
chronické	–	–	–	–	–	–	–	–	–
Iné, prevažne sexuálne prenosné choroby	361	197	164	–	2	4	1	69	63
vôbec prvé (v živote)	300	169	131	–	2	4	1	65	55
recidíva	45	20	25	–	–	–	–	3	6
reinfekcia	6	3	3	–	–	–	–	1	1
zistené pri úmrtí	–	–	–	–	–	–	–	–	–
chronické	10	5	5	–	–	–	–	–	1

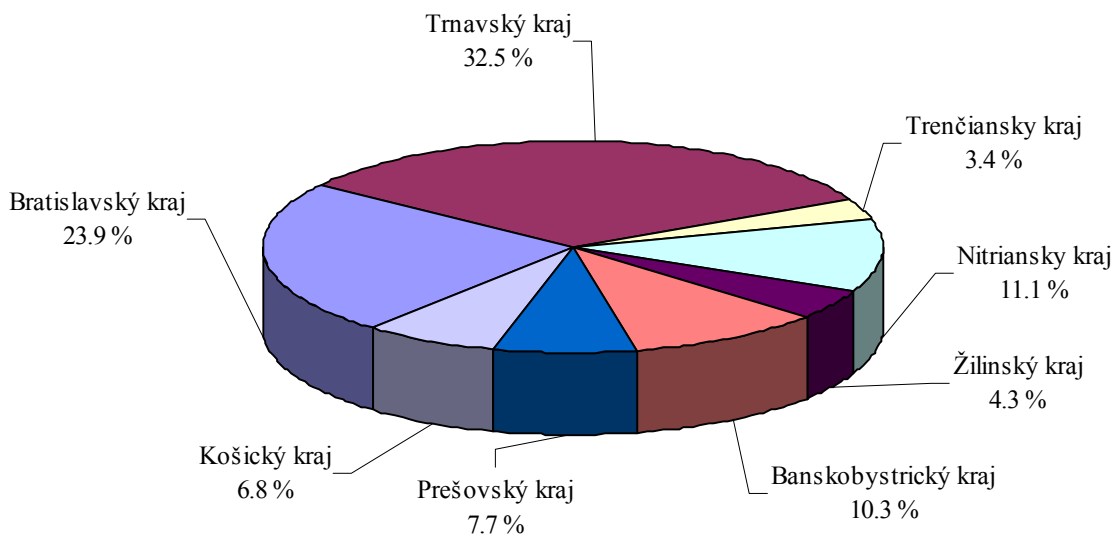
2/2

Diagnóza a druh ochorenia	Veková skupina									
	25 – 34 rokov		35 – 44 rokov		45 – 54 rokov		55 – 64 rokov		65 a starší	
	muži	ženy	muži	ženy	muži	ženy	muži	ženy	muži	ženy
Syfilis	55	48	31	14	31	11	4	3	11	9
vôbec prvé (v živote)	55	45	28	14	30	11	3	3	11	9
recidíva	–	–	–	–	1	–	1	–	–	–
reinfekcia	–	3	3	–	–	–	–	–	–	–
zistené pri úmrtí	–	–	–	–	–	–	–	–	–	–
chronické	1	–	–	–	–	–	–	–	1	1
Gonokoková infekcia	37	9	9	1	6	–	2	–	–	–
vôbec prvé (v živote)	35	9	8	1	3	–	2	–	–	–
recidíva	2	–	1	–	2	–	–	–	–	–
reinfekcia	–	–	–	–	1	–	–	–	–	–
zistené pri úmrtí	–	–	–	–	–	–	–	–	–	–
chronické	–	–	–	–	–	–	–	–	–	–
Iné, prevažne sexuálne prenosné choroby	71	53	27	24	17	14	8	6	1	1
vôbec prvé (v živote)	61	38	22	19	11	11	5	4	1	1
recidíva	6	11	4	4	5	2	2	2	–	–
reinfekcia	2	2	–	–	–	–	–	–	–	–
zistené pri úmrtí	–	–	–	–	–	–	–	–	–	–
chronické	2	2	1	1	1	1	1	–	–	–

Výskyt ochorení na syfilis podľa krajov



Výskyt ochorení na gonokokovú infekciu podľa krajov



Hlásené ochorenia na syfilis a gonokokovú infekciu podľa pohlavia a trvalého bydliska

1/2

Územie	Syfilis					Gonokoková infekcia				
	spolu	muži	ženy	z toho		spolu	muži	ženy	z toho	
				MV	príslušníci armády				MV	príslušníci armády
Slovenská republika	319	182	137	2	3	117	102	15	1	3
Bratislavský kraj	133	80	53	2	1	28	22	6	–	1
Bratislava I	3	2	1	–	–	1	1	–	–	–
Bratislava II	45	25	20	–	–	4	3	1	–	–
Bratislava III	18	15	3	–	–	2	2	–	–	–
Bratislava IV	17	11	6	–	–	7	5	2	–	–
Bratislava V	37	19	18	1	1	10	8	2	–	–
Malacky	2	–	2	–	–	–	–	–	–	–
Pezinok	8	6	2	–	–	4	3	1	–	–
Senec	3	2	1	1	–	–	–	–	–	–
Trnavský kraj	28	17	11	–	1	38	34	4	–	–
Dunajská Streda	8	5	3	–	–	3	3	–	–	–
Galanta	7	5	2	–	–	18	18	–	–	–
Hlohovec	–	–	–	–	–	1	1	–	–	–
Piešťany	2	1	1	–	–	1	1	–	–	–
Senica	2	1	1	–	–	1	–	1	–	–
Skalica	3	–	3	–	–	–	–	–	–	–
Tmava	6	5	1	–	1	14	11	3	–	–
Trenčiansky kraj	3	2	1	–	–	4	4	–	–	–
Bánovce nad Bebravou	–	–	–	–	–	1	1	–	–	–
Považská Bystrica	1	–	1	–	–	–	–	–	–	–
Prievidza	2	2	–	–	–	2	2	–	–	–
Trenčín	–	–	–	–	–	1	1	–	–	–
Nitriansky kraj	21	9	12	–	–	13	13	–	–	1
Komárno	7	3	4	–	–	2	2	–	–	–
Levice	3	1	2	–	–	1	1	–	–	–
Nitra	2	1	1	–	–	3	3	–	–	–
Nové Zámky	6	3	3	–	–	4	4	–	–	–
Šaľa	3	1	2	–	–	2	2	–	–	1
Topoľčany	–	–	–	–	–	1	1	–	–	–
Žilinský kraj	8	4	4	–	–	5	4	1	–	–
Čadca	2	1	1	–	–	1	1	–	–	–
Dolný Kubín	3	1	2	–	–	–	–	–	–	–
Martin	2	2	–	–	–	3	2	1	–	–
Ružomberok	1	–	1	–	–	–	–	–	–	–
Žilina	–	–	–	–	–	1	1	–	–	–

Hlásené ochorenia na syfilis a gonokokovú infekciu podľa pohlavia a trvalého bydliska

2/2

Územie	Syfilis					Gonokoková infekcia				
	spolu	muži	ženy	z toho		spolu	muži	ženy	z toho	
				MV	príslušníci armády				MV	príslušníci armády
Banskobystrický kraj	18	8	10	–	1	12	10	2	–	1
Banská Bystrica	3	2	1	–	–	2	1	1	–	–
Lučenec	7	1	6	–	–	–	–	–	–	–
Poltár	3	2	1	–	–	1	1	–	–	–
Revúca	–	–	–	–	–	1	1	–	–	1
Rimavská Sobota	3	1	2	–	–	6	5	1	–	–
Veľký Krtíš	1	1	–	–	–	1	1	–	–	–
Zvolen	1	1	–	–	1	1	1	–	–	–
Prešovský kraj	29	16	13	–	–	9	7	2	1	–
Bardejov	–	–	–	–	–	1	1	–	–	1
Humenné	4	3	1	–	–	–	–	–	–	–
Kežmarok	3	3	–	–	–	1	1	–	–	–
Levoča	3	1	2	–	–	–	–	–	–	–
Poprad	7	3	4	–	–	–	–	–	–	–
Prešov	4	2	2	–	–	1	–	1	–	–
Snina	2	2	–	–	–	–	–	–	–	–
Stará Ľubovňa	–	–	–	–	–	1	1	–	–	–
Stropkov	–	–	–	–	–	1	1	–	–	–
Svidník	–	–	–	–	–	1	1	–	–	–
Vranov nad Topľou	6	2	4	–	–	3	2	1	1	–
Košický kraj	79	46	33	–	–	8	8	–	–	–
Gelnica	2	–	2	–	–	–	–	–	–	–
Košice I	4	2	2	–	–	1	1	–	–	–
Košice II	1	–	1	–	–	–	–	–	–	–
Košice III	1	1	–	–	–	–	–	–	–	–
Košice IV	2	2	–	–	–	1	1	–	–	–
Košice-okolie	4	2	2	–	–	1	1	–	–	–
Michalovce	4	2	2	–	–	–	–	–	–	–
Rožňava	1	1	–	–	–	–	–	–	–	–
Sobrance	1	–	1	–	–	–	–	–	–	–
Spišská Nová Ves	3	–	3	–	–	1	1	–	–	–
Trebišov	56	36	20	–	–	4	4	–	–	–

Hlásené ochorenia na pohlavné choroby podľa trvalého bydliska

1/2

Územie	Syfilis					Gonokoko- vá infekcia	Chlamýdiový lymfogran- ulóm	Mäkký vred	Iné, prevažne sexuálne prenosné choroby
	spolu	v tom							
		vrodený	včasný	neskorý	iný a nešpe- cifikovaný				
Slovenská republika	319	8	249	25	37	117	1	1	361
Bratislavský kraj	133	2	110	9	12	28	–	–	73
Bratislava I	3	–	2	–	1	1	–	–	8
Bratislava II	45	–	40	4	1	4	–	–	13
Bratislava III	18	–	18	–	–	2	–	–	8
Bratislava IV	17	–	11	3	3	7	–	–	13
Bratislava V	37	–	32	1	4	10	–	–	10
Malacky	2	–	1	1	–	–	–	–	1
Pezinok	8	2	3	–	3	4	–	–	17
Senec	3	–	3	–	–	–	–	–	3
Tnnavský kraj	28	–	17	1	10	38	–	–	4
Dunajská Streda	8	–	7	–	1	3	–	–	–
Galanta	7	–	5	–	2	18	–	–	–
Hlohovec	–	–	–	–	–	1	–	–	–
Piešťany	2	–	–	–	2	1	–	–	1
Senica	2	–	–	–	2	1	–	–	1
Skalica	3	–	2	–	1	–	–	–	1
Tnava	6	–	3	1	2	14	–	–	1
Trenčiansky kraj	3	–	3	–	–	4	–	–	7
Bánovce nad Bebravou	–	–	–	–	–	1	–	–	2
Myjava	–	–	–	–	–	–	–	–	1
Považská Bystrica	1	–	1	–	–	–	–	–	–
Prievidza	2	–	2	–	–	2	–	–	2
Púchov	–	–	–	–	–	–	–	–	2
Trenčín	–	–	–	–	–	1	–	–	–
Nitriansky kraj	21	1	16	1	3	13	–	1	114
Komárno	7	–	5	1	1	2	–	–	3
Levice	3	–	1	–	2	1	–	–	3
Nitra	2	–	2	–	–	3	–	–	62
Nové Zámky	6	–	6	–	–	4	–	1	36
Šaľa	3	1	2	–	–	2	–	–	3
Topoľčany	–	–	–	–	–	1	–	–	3
Zlaté Moravce	–	–	–	–	–	–	–	–	4
Žilinský kraj	8	2	2	–	4	5	–	–	49
Čadca	2	2	–	–	–	1	–	–	–
Dolný Kubín	3	–	–	–	3	–	–	–	2
Liptovský Mikuláš	–	–	–	–	–	–	–	–	1
Martin	2	–	2	–	–	3	–	–	40
Ružomberok	1	–	–	–	1	–	–	–	–
Turčianske Teplice	–	–	–	–	–	–	–	–	1
Žilina	–	–	–	–	–	1	–	–	5

Hlásené ochorenia na pohlavné choroby podľa trvalého bydliska

2/2

Územie	Syfilis					Gonokoko- vá infekcia	Chlamydiový lymfogran- ulóm	Mäkký vred	Iné, prevažne sexuálne prenosné choroby
	spolu	v tom							
		vrodený	včasný	neskorý	iný a nešpe- cifikovaný				
Banskobystrický kraj	18	2	10	6	–	12	–	–	44
Banská Bystrica	3	–	2	1	–	2	–	–	13
Krupina	–	–	–	–	–	–	–	–	1
Lučenec	7	1	2	4	–	–	–	–	2
Poltár	3	1	1	1	–	1	–	–	–
Revúca	–	–	–	–	–	1	–	–	6
Rimavská Sobota	3	–	3	–	–	6	–	–	17
Veľký Krtíš	1	–	1	–	–	1	–	–	1
Zvolen	1	–	1	–	–	1	–	–	3
Žiar nad Hronom	–	–	–	–	–	–	–	–	1
Prešovský kraj	29	–	22	2	5	9	–	–	10
Bardejov	–	–	–	–	–	1	–	–	–
Humenné	4	–	4	–	–	–	–	–	1
Kežmarok	3	–	2	1	–	1	–	–	–
Levoča	3	–	2	–	1	–	–	–	–
Poprad	7	–	4	–	3	–	–	–	–
Prešov	4	–	2	1	1	1	–	–	1
Sabinov	–	–	–	–	–	–	–	–	1
Snina	2	–	2	–	–	–	–	–	–
Stará Ľubovňa	–	–	–	–	–	1	–	–	–
Stropkov	–	–	–	–	–	1	–	–	1
Svidník	–	–	–	–	–	1	–	–	2
Vranov nad Topľou	6	–	6	–	–	3	–	–	4
Košický kraj	79	1	69	6	3	8	1	–	60
Gelnica	2	–	1	1	–	–	–	–	–
Košice I	4	–	2	2	–	1	–	–	6
Košice II	1	–	–	–	1	–	1	–	8
Košice III	1	–	–	1	–	–	–	–	–
Košice IV	2	–	2	–	–	1	–	–	8
Košice-okolie	4	1	3	–	–	1	–	–	5
Michalovce	4	–	4	–	–	–	–	–	7
Rožňava	1	–	1	–	–	–	–	–	2
Sobrance	1	–	1	–	–	–	–	–	–
Spišská Nová Ves	3	–	1	1	1	1	–	–	–
Trebišov	56	–	54	1	1	4	–	–	24

Hlásené ochorenia na pohlavné choroby podľa trvalého bydliska na 100 000 obyvateľov*

1/2

Územie	Syfílís				Gonokoková infekcia	Chlamydiový lymfogramulóm	Mäkký vred	Iné, prevažne sexuálne prenosné choroby	
	spolu	v tom							
		vrodený	včasný	neskorý					iný a nešpecifikovaný
Slovenská republika	5.9	0.1	4.6	0.5	0.7	2.2	0.0	0.0	6.7
Bratislavský kraj	22.2	0.3	18.4	1.5	2.0	4.7	–	–	12.2
Bratislava I	6.8	–	4.5	–	2.3	2.3	–	–	18.1
Bratislava II	41.7	–	37.1	3.7	0.9	3.7	–	–	12.0
Bratislava III	29.2	–	29.2	–	–	3.2	–	–	13.0
Bratislava IV	18.3	–	11.8	3.2	3.2	7.5	–	–	14.0
Bratislava V	30.7	–	26.5	0.8	3.3	8.3	–	–	8.3
Malacky	3.1	–	1.5	1.5	–	–	–	–	1.5
Pezinok	14.7	3.7	5.5	–	5.5	7.3	–	–	31.2
Senec	5.7	–	5.7	–	–	–	–	–	5.7
Trnavský kraj	5.1	–	3.1	0.2	1.8	6.9	–	–	0.7
Dunajská Streda	7.1	–	6.2	–	0.9	2.7	–	–	–
Galanta	7.4	–	5.3	–	2.1	19.1	–	–	–
Hlohovec	–	–	–	–	–	2.2	–	–	–
Piešťany	3.1	–	–	–	3.1	1.6	–	–	1.6
Senica	3.3	–	–	–	3.3	1.6	–	–	1.6
Skalica	6.4	–	4.3	–	2.1	–	–	–	2.1
Tnava	4.7	–	2.4	0.8	1.6	11.0	–	–	0.8
Trenčiansky kraj	0.5	–	0.5	–	–	0.7	–	–	1.2
Bánovce nad Bebravou	–	–	–	–	–	2.6	–	–	5.2
Myjava	–	–	–	–	–	–	–	–	3.4
Považská Bystrica	1.5	–	1.5	–	–	–	–	–	–
Prievidza	1.4	–	1.4	–	–	1.4	–	–	1.4
Púchov	–	–	–	–	–	–	–	–	4.4
Trenčín	–	–	–	–	–	0.9	–	–	–
Nitriansky kraj	3.0	0.1	2.2	0.1	0.4	1.8	–	0.1	16.0
Komárno	6.5	–	4.6	0.9	0.9	1.9	–	–	2.8
Levice	2.5	–	0.8	–	1.7	0.8	–	–	2.5
Nitra	1.2	–	1.2	–	–	1.8	–	–	37.9
Nové Zámky	4.0	–	4.0	–	–	2.7	–	0.7	24.2
Šaľa	5.6	1.9	3.7	–	–	3.7	–	–	5.6
Topoľčany	–	–	–	–	–	1.3	–	–	4.0
Zlaté Moravce	–	–	–	–	–	–	–	–	9.2
Žilinský kraj	1.2	0.3	0.3	–	0.6	0.7	–	–	7.1
Čadca	2.2	2.2	–	–	–	1.1	–	–	–
Dolný Kubín	7.6	–	–	–	7.6	–	–	–	5.1
Liptovský Mikuláš	–	–	–	–	–	–	–	–	1.4
Martin	2.0	–	2.0	–	–	3.1	–	–	40.9
Ružomberok	1.7	–	–	–	1.7	–	–	–	–
Turčianske Teplice	–	–	–	–	–	–	–	–	6.0
Žilina	–	–	–	–	–	0.6	–	–	3.2

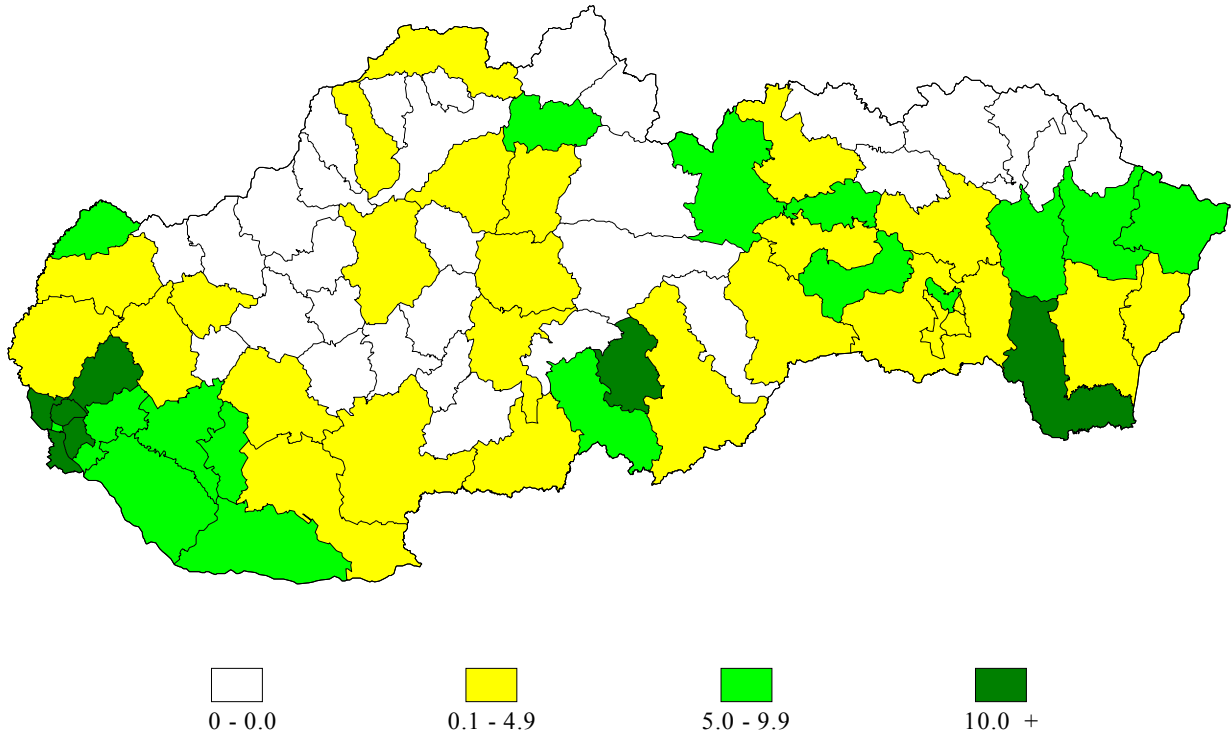
Hlásené ochorenia na pohlavné choroby podľa trvalého bydliska na 100 000 obyvateľov*

2/2

Územie	Syfilis					Gonokoková infekcia	Chlamýdiový lymfógranulóm	Mäkký vred	Iné, prevažne sexuálne prenosné choroby
	spolu	v tom							
		vrodený	včasný	neskorý	iný a nešpecifikovaný				
Banskobystrický kraj	2.7	0.3	1.5	0.9	–	1.8	–	–	6.7
Banská Bystrica	2.7	–	1.8	0.9	–	1.8	–	–	11.6
Krupina	–	–	–	–	–	–	–	–	4.4
Lučenec	9.5	1.4	2.7	5.5	–	–	–	–	2.7
Poltár	13.0	4.3	4.3	4.3	–	4.3	–	–	–
Revúca	–	–	–	–	–	2.4	–	–	14.7
Rimavská Sobota	3.6	–	3.6	–	–	7.2	–	–	20.5
Veľký Krtíš	2.1	–	2.1	–	–	2.1	–	–	2.1
Zvolen	1.5	–	1.5	–	–	1.5	–	–	4.4
Žiar nad Hronom	–	–	–	–	–	–	–	–	2.1
Prešovský kraj	3.7	–	2.8	0.3	0.6	1.1	–	–	1.3
Bardejov	–	–	–	–	–	1.3	–	–	–
Humenné	6.2	–	6.2	–	–	–	–	–	1.5
Kežmarok	4.7	–	3.1	1.6	–	1.6	–	–	–
Levoča	9.4	–	6.2	–	3.1	–	–	–	–
Poprad	6.7	–	3.8	–	2.9	–	–	–	–
Prešov	2.5	–	1.2	0.6	0.6	0.6	–	–	0.6
Sabinov	–	–	–	–	–	–	–	–	1.8
Snina	5.1	–	5.1	–	–	–	–	–	–
Stará Ľubovňa	–	–	–	–	–	2.0	–	–	–
Stropkov	–	–	–	–	–	4.8	–	–	4.8
Svidník	–	–	–	–	–	3.0	–	–	6.0
Vranov nad Topľou	7.8	–	7.8	–	–	3.9	–	–	5.2
Košický kraj	10.3	0.1	9.0	0.8	0.4	1.0	0.1	–	7.8
Gelnica	6.5	–	3.2	3.2	–	–	–	–	–
Košice I	5.9	–	2.9	2.9	–	1.5	–	–	8.8
Košice II	1.3	–	–	–	1.3	–	1.3	–	10.0
Košice III	3.3	–	–	3.3	–	–	–	–	–
Košice IV	3.5	–	3.5	–	–	1.8	–	–	14.0
Košice-okolie	3.7	0.9	2.8	–	–	0.9	–	–	4.6
Michalovce	3.7	–	3.7	–	–	–	–	–	6.4
Rožňava	1.6	–	1.6	–	–	–	–	–	3.2
Sobrance	4.2	–	4.2	–	–	–	–	–	–
Spišská Nová Ves	3.2	–	1.1	1.1	1.1	1.1	–	–	–
Trebišov	53.9	–	52.0	1.0	1.0	3.8	–	–	23.1

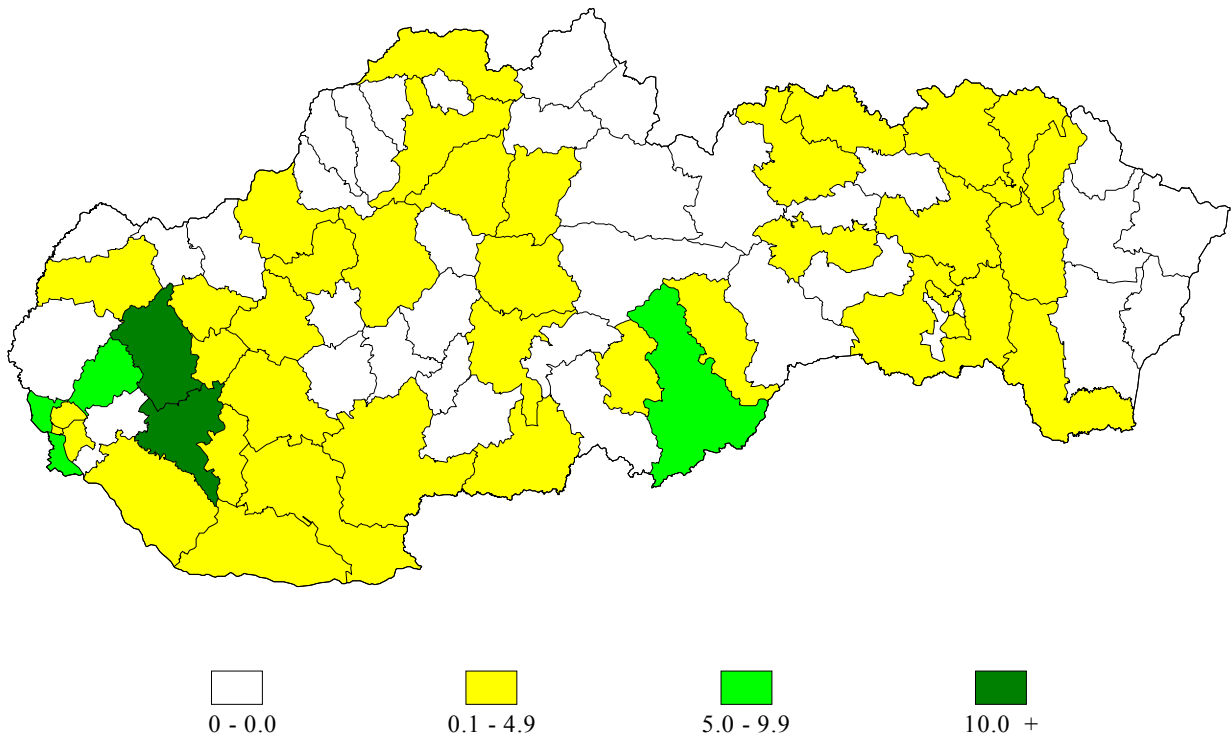
* Údaje uvedené v tabuľke vznikli prepočítaním na predbežný počet obyvateľov v SR k 1. 7. 2002, preto ich treba považovať za predbežné.

Hlásené ochorenia na syfilis podľa trvalého bydliska na 100 000 obyvateľov



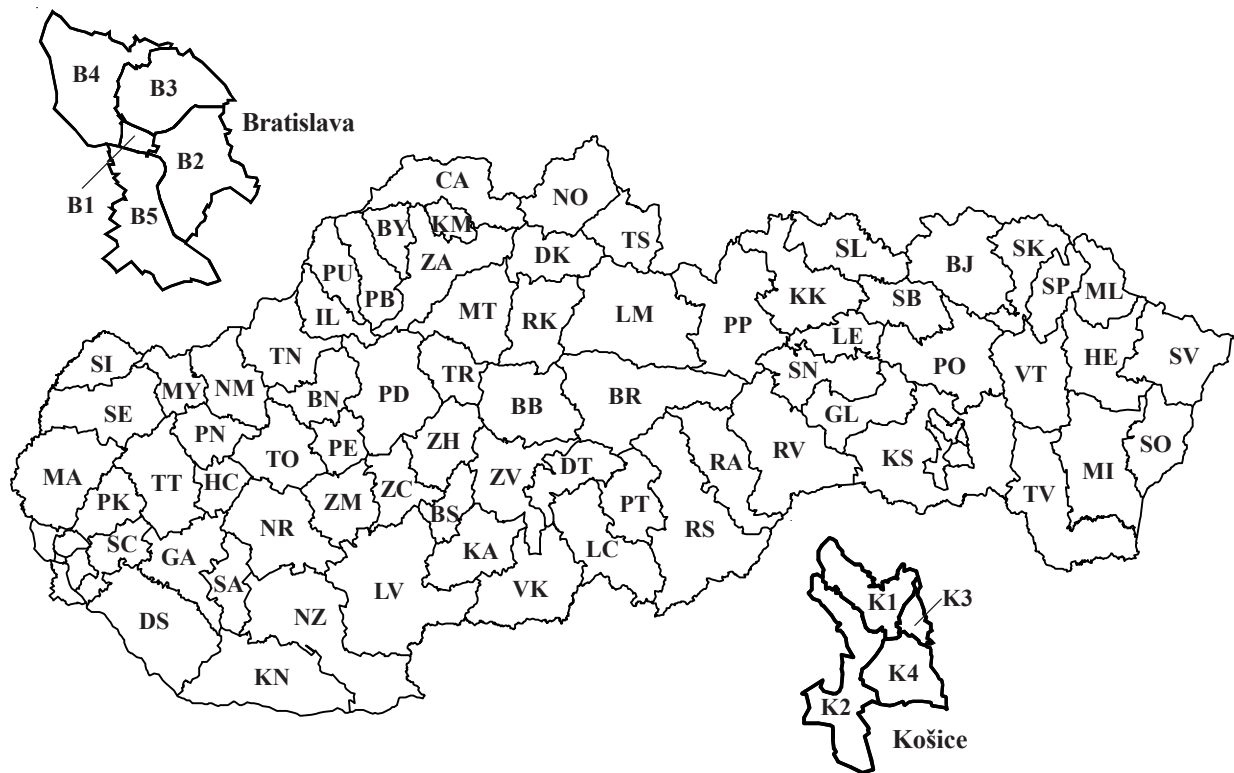
Poznámka: Bielou farbou sú označené okresy, kde sa ochorenie nevyskytovalo.

Hlásené ochorenia na gonokokovú infekciu podľa trvalého bydliska na 100 000 obyvateľov



Poznámka: Bielou farbou sú označené okresy, kde sa ochorenie nevyskytovalo.

Slovenská republika



Bratislava I	B1	Šaľa	SA	Humenné	HE
Bratislava II	B2	Topoľčany	TO	Kežmarok	KK
Bratislava III	B3	Zlaté Moravce	ZM	Levoča	LE
Bratislava IV	B4	Bytča	BY	Medzilaborce	ML
Bratislava V	B5	Čadca	CA	Poprad	PP
Malacky	MA	Dolný Kubín	DK	Prešov	PO
Pezinok	PK	Kysucké Nové Mesto	KM	Sabinov	SB
Senec	SC	Liptovský Mikuláš	LM	Snina	SV
Dunajská Streda	DS	Martin	MT	Stará Ľubovňa	SL
Galanta	GA	Námestovo	NO	Stropkov	SP
Hlohovec	HC	Ružomberok	RK	Svidník	SK
Piešťany	PN	Turčianske Teplice	TR	Vranov nad Topľou	VT
Senica	SE	Tvrdošín	TS	Gelnica	GL
Skalica	SI	Žilina	ZA	Košice I	K1
Trnava	TT	Banská Bystrica	BB	Košice II	K2
Bánovce nad Bebravou	BN	Banská Štiavnica	BS	Košice III	K3
Ilava	IL	Brezno	BR	Košice IV	K4
Myjava	MY	Detva	DT	Košice-okolie	KS
Nové Mesto nad Váhom	NM	Krupina	KA	Michalovce	MI
Partizánske	PE	Lučenec	LC	Rožňava	RV
Považská Bystrica	PB	Poltár	PT	Sobrance	SO
Prievidza	PD	Revúca	RA	Spišská Nová Ves	SN
Púchov	PU	Rimavská Sobota	RS	Trebišov	TV
Trenčín	TN	Veľký Krtíš	VK		
Komárno	KN	Zvolen	ZV		
Levice	LV	Žarnovica	ZC		
Nitra	NR	Žiar nad Hronom	ZH		
Nové Zámky	NZ	Bardejov	BJ		