

Ambulantná starostlivosť -
tuberkulóza a respiračné choroby
v SR 2002

BRATISLAVA
ÚZIS
SLOVAKIA

2003

Zdravotnícka štatistika

Ambulantná starostlivosť –
tuberkulóza a respiračné choroby
v SR 2002

© Ústav zdravotníckych informácií a štatistiky. Bratislava 2003

820 09 Bratislava
Drieňová 34

Tel.: 02/43 41 20 89 – 92
Fax: 02/43 41 20 95
E-mail: brasenova@uzis.sk
Internet: www.uzis.sk

Obsah

	Úvod
Tabuľka 1	Vývoj novozistených ochorení, recidív a úmrtí na tuberkulózu za roky 1985 až 2002
Graf	Vývoj novozistených ochorení na tuberkulózu
Tabuľka 2	Vývoj počtu osôb s tuberkulóznymi chorobami za roky 1985 až 2002
Graf	Vývoj počtu osôb s tuberkulóznymi chorobami v dispenzárnej skupine PI + MI a PII + MII
Tabuľka 3	Vývoj výsledkov rádiografického vyšetrenia sledovaných osôb za roky 1985 až 2002
Tabuľka 4	Vývoj výsledkov rádiografického vyšetrenia dýchacej sústavy dosiaľ nesledovaných osôb za roky 1985 až 2002
Tabuľka 5	Vývoj vakcinácie novorodencov za roky 1985 až 2002
Graf	Vývoj vakcinácie novorodencov
Tabuľka 6	Vývoj pacientov evidovaných v dispenzárnej skupine R2 (0 – 14-roční) za roky 1985 až 2002
Tabuľka 7	Vývoj pacientov evidovaných v dispenzárnej skupine R2 (15 a viacroční) za roky 1985 až 2002
Tabuľka 8	Vývoj výsledkov skúšky Mantoux 2TU pred očkovaním u osôb 0 – 14-ročných evidovaných v dispenzárnej skupine R2 za roky 1985 až 2002
Tabuľka 9	Vývoj výsledkov skúšky Mantoux 2TU pred očkovaním u osôb 15 a viacročných evidovaných v dispenzárnej skupine R2 za roky 1985 až 2002
Tabuľka 10	Osoby s tuberkulóznymi chorobami
Mapa	Osoby s tuberkulóznymi chorobami v dispenzárnej skupine PI + MI na 100 000 obyvateľov
Mapa	Osoby s tuberkulóznymi chorobami v dispenzárnej skupine PII + MII na 100 000 obyvateľov
Tabuľka 11	Netuberkulózne ochorenia dýchacej sústavy
Mapa	Chronické choroby dolných dýchacích ciest – jednoduchá, mukopurulentná a nešpecifikovaná chronická bronchitída
Mapa	Chronické choroby dolných dýchacích ciest – chronická obštrukčná choroba pľúc
Mapa	Chronické choroby dolných dýchacích ciest – asthma bronchiale
Mapa	Chronické choroby dolných dýchacích ciest – bronchiectázie - rozšírenie priedušiek
Tabuľka 12	Novozistené ochorenia, recidívy a úmrtia na tuberkulózu
Tabuľka 13	Výsledky rádiografického vyšetrenia sledovaných osôb
Tabuľka 14	Výsledky rádiografického vyšetrenia dýchacej sústavy dosiaľ nesledovaných osôb
Mapa	Slovenská republika

Vysvetlenie symbolov

Ležatá čiarka (–)	v tabuľke na mieste čísla znamená, že sa jav nevyskytoval
Nula (0.0, 0.00)	znamená viac ako nulu, ale menej ako najmenšiu jednotku vyjadriteľnú v tabuľke
Bodka (.)	na mieste čísla znamená, že údaj nie je k dispozícii alebo je nespoľahlivý
Ležatý krížik (x)	znamená, že zápis nie je možný z logických dôvodov

Úvod

Ústav zdravotníckych informácií a štatistiky od roku 2000 zabezpečuje okrem zberu a spracovania údajov za rezort Ministerstva zdravotníctva SR aj zber a spracovanie údajov za rezorty Ministerstva vnútra SR, Ministerstva dopravy, pôšt a telekomunikácií SR, Ministerstva spravodlivosti SR a Ministerstva obrany SR.

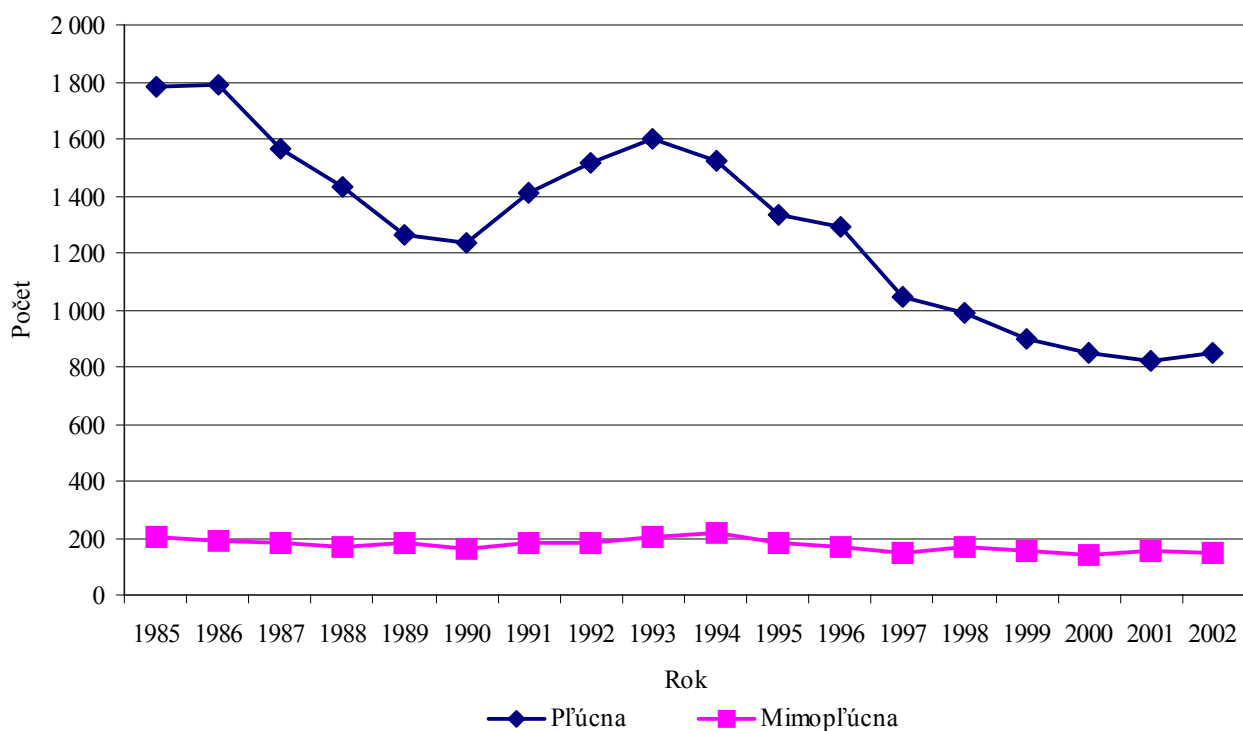
Podkladom na spracovanie štatistických údajov, ktoré sú uvedené v publikácii, bol *Ročný výkaz o činnosti ambulancií poliklinického oddelenia tuberkulózy a respiračných chorôb A (MZ SR) 3-01*.

Publikácia obsahuje spracované štatistické údaje o počte osôb s tuberkulóznymi chorobami, o netuberkulózných ochoreniach dýchacej sústavy, o novozistených ochoreniach, recidívach a úmrtiach na tuberkulózu a výsledky rtg vyšetrení.

Informácia obsahuje grafické znázornenie a vývojové rady vybraných údajov za roky 1985 – 2002.

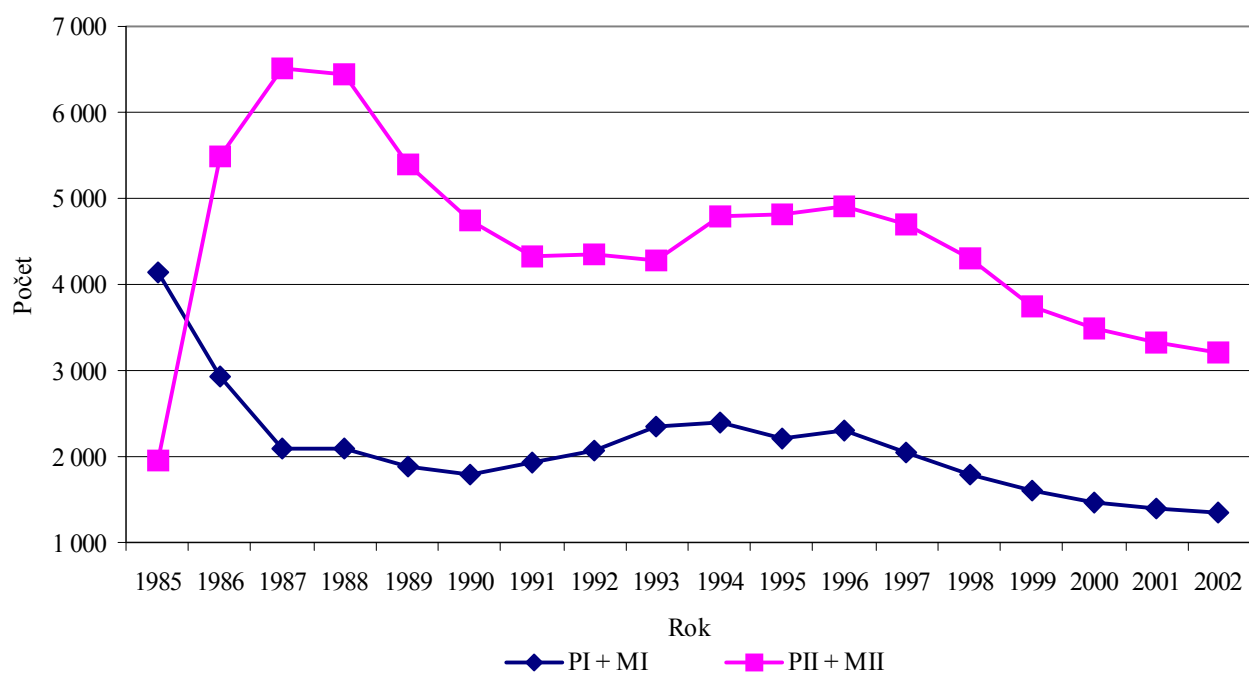
Vývoj novoizistených ochorení, recidív a úmrtí na tuberkulózu za roky 1985 až 2002

Rok	Novoizistené ochorenia na tuberkulózu		Recidívy tuberkulózy		Úmrtia na tuberkulózu	
	pľúcnu	mimopľúcnu	pľúcnej	mimopľúcnej	pľúcnu	mimopľúcnu
1985	1 785	202	324	19	30	–
1986	1 786	188	62	3	30	–
1987	1 565	184	76	7	15	215
1988	1 430	166	66	3	22	164
1989	1 260	179	64	–	22	157
1990	1 235	161	62	2	27	159
1991	1 413	184	40	2	22	167
1992	1 513	181	50	3	23	189
1993	1 597	204	95	–	18	186
1994	1 521	218	37	3	17	187
1995	1 334	181	27	1	25	199
1996	1 289	168	32	3	16	203
1997	1 047	146	90	8	22	168
1998	989	167	112	12	12	213
1999	901	156	142	7	12	238
2000	846	139	131	11	14	179
2001	823	155	136	29	15	217
2002	848	150	132	11	21	198

Vývoj novoizistených ochorení na tuberkulózu


Vývoj počtu osôb s tuberkulóznymi chorobami za roky 1985 až 2002

Rok	Počet			Na 100 000 obyvateľov		
	v dispenzárnej skupine					
	PI + MI		PII + MII	PI + MI		PII + MII
	spolu	z toho BK+		spolu	z toho BK+	
1985	4 139	909	1 953	80.2	17.6	37.8
1986	2 933	1 279	5 482	56.5	24.6	105.6
1987	2 101	1 002	6 505	40.2	19.2	124.5
1988	2 085	1 016	6 431	39.7	19.3	122.5
1989	1 886	889	5 389	35.7	16.8	102.1
1990	1 794	908	4 750	33.9	17.1	89.7
1991	1 938	988	4 325	36.7	18.7	81.9
1992	2 061	1 105	4 352	38.8	20.8	82.0
1993	2 350	1 242	4 279	44.3	23.4	80.6
1994	2 399	1 187	4 789	44.9	22.2	89.6
1995	2 215	1 130	4 823	41.3	21.1	89.9
1996	2 303	1 067	4 915	42.9	19.8	91.5
1997	2 044	974	4 692	38.0	18.1	87.2
1998	1 781	926	4 313	33.1	17.2	80.1
1999	1 610	764	3 752	29.8	14.2	69.5
2000	1 469	765	3 497	27.2	14.2	64.8
2001	1 387	705	3 332	25.8	13.1	61.9
2002	1 357	674	3 208	25.2	12.5	59.6

Vývoj počtu osôb s tuberkulóznymi chorobami v dispenzárnej skupine PI + MI a PII + MII


Vývoj výsledkov rádiografického vyšetrenia sledovaných osôb za roky 1985 až 2002

1/3

Rok	Vyšetrenia pre tuberkulózu			
	spolu	z toho zistené nové ochorenia alebo recidívy na		
		aktívnu tbc	zhubné nádory	iné choroby dýchacej sústavy
1985	32 936	65	35	104
1986	25 707	24	23	51
1987	8 134	36	32	120
1988	7 035	30	18	16
1989	6 911	57	16	18
1990	6 261	32	7	11
1991	5 328	14	9	12
1992	3 674	106	19	32
1993	4 907	93	23	15
1994	7 342	186	69	348
1995	7 231	176	56	670
1996	7 043	177	44	780
1997	6 960	218	51	683
1998	6 192	228	23	537
1999	6 486	208	35	591
2000	7 113	277	21	93
2001	7 013	312	28	418
2002	8 085	495	52	185

2/3

Rok	Vyšetrenia pre zvýšené riziko ochorenia na tbc R1 + R2			
	spolu	z toho zistené nové ochorenia alebo recidívy na		
		aktívnu tbc	zhubné nádory	iné choroby dýchacej sústavy
1985	150 124	322	69	224
1986	123 363	299	89	356
1987	85 409	240	95	219
1988	78 193	184	73	236
1989	76 622	178	82	283
1990	71 960	161	72	220
1991	70 487	175	57	251
1992	64 022	202	62	189
1993	56 054	206	83	200
1994	58 023	151	62	1 156
1995	60 733	135	100	3 505
1996	60 780	144	134	6 687
1997	63 634	87	111	10 538
1998	57 054	85	57	4 720
1999	51 256	362	126	4 424
2000	49 669	107	59	1 406
2001	50 851	91	43	1 765
2002	44 275	202	215	2 074

Vývoj výsledkov rádiografického vyšetrenia sledovaných osôb za roky 1985 až 2002

3/3

Rok	Vyšetrenia pre netuberkulózne ochorenia			
	spolu	z toho zistené nové ochorenia alebo recidívy na		
		aktívnu tbc	zhubné nádory	iné choroby dýchacej sústavy
1985	63 082	31	50	388
1986	62 397	28	81	368
1987	55 597	47	67	362
1988	50 684	42	75	279
1989	50 610	48	81	248
1990	52 235	27	71	187
1991	45 053	64	71	557
1992	45 093	47	80	239
1993	47 919	55	139	1 006
1994	46 797	42	198	2 055
1995	53 027	66	305	2 888
1996	60 944	49	216	13 506
1997	66 876	26	230	17 078
1998	58 505	33	349	7 897
1999	59 829	31	352	7 001
2000	57 140	26	392	3 474
2001	63 684	36	339	4 762
2002	66 445	45	340	5 855

Tabuľka 4

Vývoj výsledkov rádiografického vyšetrenia dýchacej sústavy dosiaľ nesledovaných osôb za roky 1985 až 2002

1/3

Rok	Snímkovanie vybraných skupín obyvateľstva			
	spolu	z toho zistené nové ochorenia alebo recidívy na		
		aktívnu tbc	zhubné nádory	iné choroby dýchacej sústavy
1985	936 357	312	195	1 081
1986	541 802	195	126	979
1987	451 150	181	187	974
1988	421 897	184	202	1 296
1989	404 878	138	168	1 101
1990	358 599	126	121	698
1991	281 968	125	94	731
1992	235 211	77	96	542
1993	199 499	129	135	919
1994	151 309	103	95	7 096
1995	177 019	84	130	15 598
1996	143 726	60	100	13 320
1997	129 094	66	89	16 757
1998	128 948	81	80	11 721
1999	93 483	60	207	14 411
2000	82 386	37	85	1 126
2001	70 702	39	65	760
2002	69 998	36	63	1 549

Vývoj výsledkov rádiografického vyšetrenia dýchacej sústavy dosiaľ nesledovaných osôb za roky 1985 až 2002

2/3

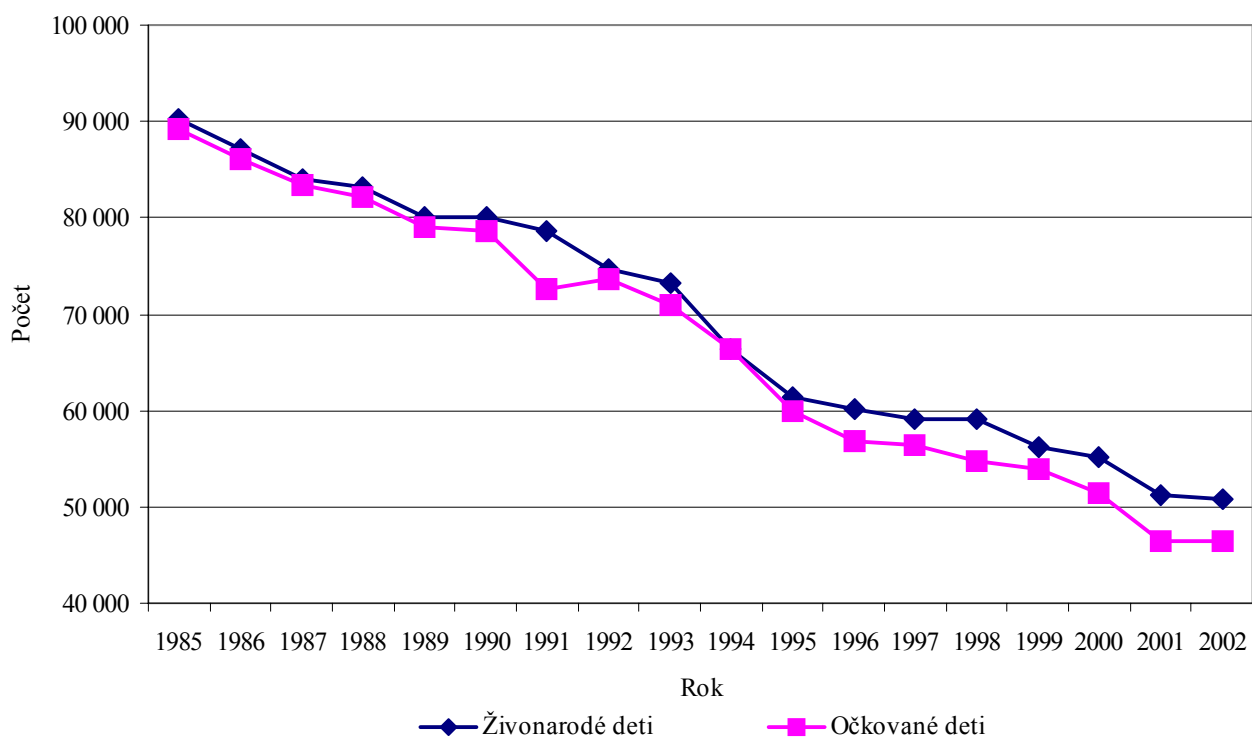
Rok	Vyšetrenia pre zdravotné ťažkosti			
	spolu	z toho zistené nové ochorenia alebo recidívy na		
		aktívnu tbc	zhubné nádory	iné choroby dýchacej sústavy
1985	242 642	615	416	2 992
1986	278 540	527	522	4 541
1987	197 162	504	556	5 473
1988	186 965	387	547	4 560
1989	180 343	367	515	3 683
1990	157 397	441	539	3 853
1991	165 167	427	502	4 082
1992	152 985	454	529	6 383
1993	127 796	476	597	6 737
1994	121 016	481	685	7 521
1995	149 566	491	752	21 777
1996	160 922	534	797	26 060
1997	153 435	504	743	33 093
1998	139 212	543	851	31 775
1999	143 914	501	1 145	23 457
2000	144 265	428	895	11 768
2001	135 106	418	838	12 902
2002	135 042	378	808	13 959

3/3

Rok	Ostatné vyšetrenia			
	spolu	z toho zistené nové ochorenia alebo recidívy na		
		aktívnu tbc	zhubné nádory	iné choroby dýchacej sústavy
1985	475 024	121	155	1 415
1986	592 049	200	205	2 344
1987	271 106	101	109	1 738
1988	259 166	109	125	1 838
1989	262 216	50	102	1 896
1990	224 669	77	115	873
1991	207 695	68	93	873
1992	213 046	70	76	2 180
1993	147 149	88	93	1 127
1994	166 276	100	122	9 865
1995	174 857	74	116	16 494
1996	176 317	87	134	15 392
1997	154 862	103	102	10 476
1998	134 103	71	156	9 932
1999	111 759	184	267	9 625
2000	117 961	50	148	5 306
2001	123 459	46	110	5 191
2002	117 224	65	112	6 081

Vývoj vakcinácie novorodencov za roky 1985 až 2002

Rok	Počet živonarodených detí	Očkované deti		Postvákcináčn é skúšky			
		počet	[%]	odčítané		pozitívne	
				počet	[%]	počet	[%]
1985	90 155	89 182	98.9	87 115	97.7	79 133	90.8
1986	87 138	86 145	98.9	85 284	99.0	77 795	91.2
1987	84 006	83 358	99.2	81 406	97.7	75 533	92.8
1988	83 242	82 195	98.7	79 149	96.3	72 288	91.3
1989	80 116	79 102	98.7	77 730	98.3	70 538	90.7
1990	79 989	78 517	98.2	75 237	95.8	68 707	91.3
1991	78 570	72 656	92.5	67 523	92.9	61 945	91.7
1992	74 640	73 660	98.7	71 899	97.6	66 812	92.9
1993	73 256	70 916	96.8	69 559	98.1	63 323	91.0
1994	66 370	66 278	99.9	66 235	99.9	60 924	92.0
1995	61 427	59 961	97.6	52 510	87.6	47 805	91.0
1996	60 123	56 886	94.6	53 522	94.1	48 623	90.8
1997	59 111	56 409	95.4	52 441	93.0	47 891	91.3
1998	59 111	54 658	92.5	51 246	93.8	46 084	89.9
1999	56 223	53 869	95.8	49 464	91.8	44 527	90.0
2000	55 151	51 353	93.1	46 656	90.9	42 357	90.8
2001	51 136	46 504	90.9	44 918	96.6	40 672	90.5
2002	50 841	46 370	91.2	43 632	94.1	39 941	91.5

Vývoj vakcinácie novorodencov


Vývoj pacientov evidovaných v dispenzárnej skupine R2 (0 – 14-roční) za roky 1985 až 2002

Rok	Počet pacientov				
	evidovaných	vyšetrených		očkovaných	
		počet	[%]	počet	[%]
1985	13 295	13 128	98.7	2 556	19.5
1986	5 486	5 405	98.5	1 274	23.6
1987	4 401	4 344	98.7	1 103	25.4
1988	4 062	3 944	97.1	1 043	26.4
1989	3 635	3 545	97.5	1 000	28.2
1990	3 809	3 778	99.2	1 086	28.7
1991	3 926	3 932	100.2	1 209	30.7
1992	3 520	3 480	98.9	935	26.9
1993	3 816	3 844	100.7	1 086	28.3
1994	5 250	5 211	99.3	1 437	27.6
1995	4 573	4 152	90.8	1 073	25.8
1996	3 360	3 401	101.2	613	18.0
1997	3 486	3 210	92.1	585	18.2
1998	2 630	2 677	101.8	524	19.6
1999	3 026	2 770	91.5	563	20.3
2000	2 027	2 343	115.6	446	19.0
2001	2 342	4 200	179.3	567	13.5
2002	5 491	6 177	112.5	464	7.5

Vývoj pacientov evidovaných v dispenzárnej skupine R2 (15 a viacroční) za roky 1985 až 2002

Rok	Počet pacientov				
	evidovaných	vyšetrených		očkovaných	
		počet	[%]	počet	[%]
1985	16 252	15 965	98.2	1 788	11.2
1986	9 158	8 856	96.7	927	10.5
1987	9 439	8 761	92.8	934	10.7
1988	9 535	9 014	94.5	1 092	12.1
1989	9 272	8 324	89.8	967	11.6
1990	10 101	9 902	98.0	1 714	17.3
1991	8 008	7 647	95.5	793	10.4
1992	8 073	7 198	89.2	639	8.9
1993	7 143	7 007	98.1	781	11.1
1994	7 731	7 703	99.6	717	9.3
1995	8 285	8 223	99.3	581	7.1
1996	8 937	9 094	101.8	790	8.7
1997	7 425	7 812	105.2	551	7.1
1998	8 384	8 533	101.8	412	4.8
1999	7 403	7 581	102.4	348	4.6
2000	6 331	7 184	113.5	253	3.5
2001	5 585	6 370	114.1	296	4.6
2002	18 833	22 575	119.9	8 944	39.6

Vývoj výsledkov skúšky Mantoux 2TU pred očkovaním u osôb 0 – 14-ročných evidovaných v dispenzárnej skupine R2 za roky 1985 až 2002

Rok	Počet vyšetrených	Skúška Mantoux 2TU							
		s reakciou 0 – 5 mm		s reakciou 6 – 9 mm		s reakciou 10 – 14 mm		s reakciou 15 + mm	
		počet	[%]	počet	[%]	počet	[%]	počet	[%]
1985	13 128	3 688	28.1	3 143	23.9	3 833	29.2	2 456	18.7
1986	5 405	2 040	37.7	1 372	25.4	1 170	21.6	823	15.2
1987	4 344	1 520	35.0	1 083	24.9	933	21.5	808	18.6
1988	3 944	1 513	38.4	1 279	32.4	703	17.8	449	11.4
1989	3 545	1 360	38.4	1 157	32.6	570	16.1	458	12.9
1990	3 778	1 544	40.9	1 287	34.1	607	16.1	330	8.7
1991	3 932	1 581	40.2	1 319	33.5	671	17.1	364	9.3
1992	3 480	1 476	42.4	1 119	31.6	646	18.6	303	8.7
1993	3 844	1 640	42.7	1 158	30.1	706	18.4	340	8.8
1994	5 211	2 189	42.0	1 760	33.8	865	16.6	397	7.6
1995	4 152	1 748	42.1	1 356	32.7	677	16.3	371	8.9
1996	3 401	1 403	41.3	1 020	30.0	587	17.3	391	11.5
1997	3 210	1 445	45.0	907	28.3	444	13.8	414	12.9
1998	2 677	1 180	44.1	755	28.2	377	14.1	365	13.6
1999	2 770	1 214	43.8	804	29.0	409	14.8	343	12.4
2000	2 358	998	42.3	617	26.2	459	19.5	284	12.0
2001	4 210	1 972	46.8	1 394	33.1	521	12.4	323	7.7
2002	6 154	1 723	28.0	1 950	31.7	1 611	26.2	870	14.1

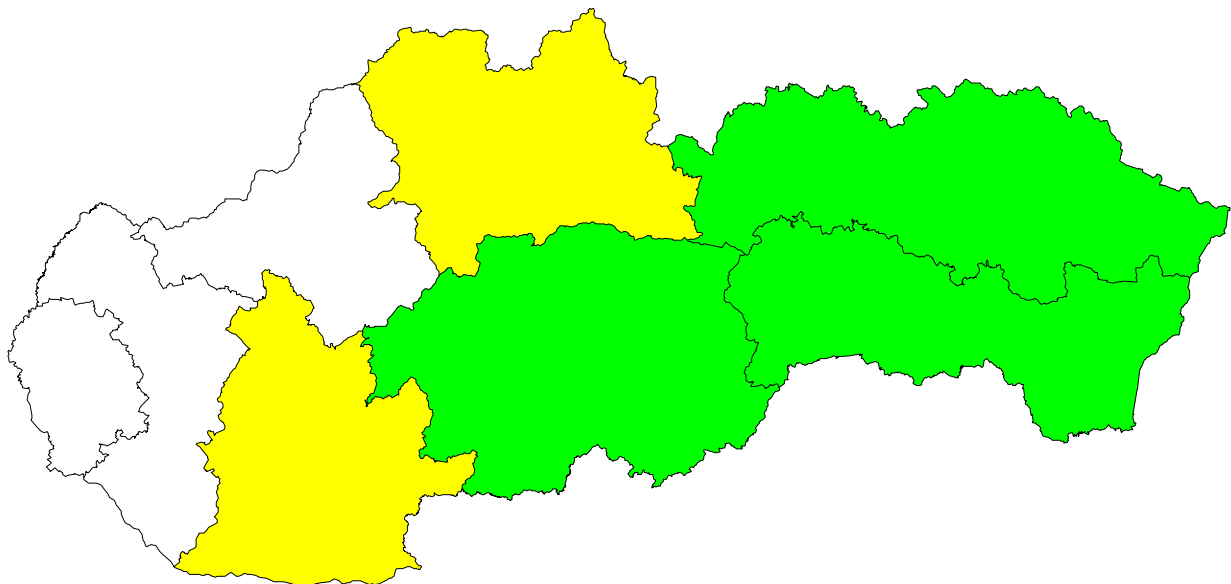
Vývoj výsledkov skúšky Mantoux 2TU pred očkovaním u osôb 15 a viacročných evidovaných v dispenzárnej skupine R2 za roky 1985 až 2002

Rok	Počet vyšetrených	Skúška Mantoux 2TU							
		s reakciou 0 – 5 mm		s reakciou 6 – 9 mm		s reakciou 10 – 14 mm		s reakciou 15 + mm	
		počet	[%]	počet	[%]	počet	[%]	počet	[%]
1985	15 965	2 899	18.2	4 999	31.3	4 321	27.1	3 746	23.5
1986	8 856	1 552	17.5	3 049	34.4	2 142	24.2	2 113	23.9
1987	8 761	1 841	21.0	3 203	36.6	2 122	24.2	1 595	18.2
1988	9 014	1 893	21.0	3 447	38.2	2 010	22.3	1 664	18.5
1989	8 324	1 993	23.9	2 980	35.8	1 993	23.9	1 358	16.3
1990	9 902	2 801	28.3	3 638	36.7	2 081	21.0	1 382	14.0
1991	7 647	1 852	24.2	2 585	33.8	1 831	23.9	1 327	17.4
1992	7 198	1 657	23.0	2 633	36.6	1 900	26.4	1 377	19.1
1993	7 007	1 577	22.5	2 393	34.2	1 707	24.4	1 323	18.9
1994	7 703	1 971	25.6	2 561	33.2	1 786	23.2	1 385	18.0
1995	8 223	2 273	27.6	2 604	31.7	1 921	23.4	1 425	17.3
1996	9 094	2 300	25.3	3 319	36.5	2 026	22.3	1 449	15.9
1997	7 812	1 874	24.0	2 576	33.0	1 942	24.9	1 420	18.2
1998	8 533	2 410	28.2	2 734	32.0	1 996	23.4	1 393	16.3
1999	7 581	1 960	25.9	2 461	32.5	1 905	25.1	1 255	16.6
2000	7 263	2 108	29.0	2 358	32.5	1 663	22.9	1 134	15.6
2001	6 336	1 779	28.1	1 978	31.2	1 652	26.1	927	14.6
2002	22 672	12 842	56.6	7 095	31.3	1 926	8.5	809	3.6

Osoby s tuberkulóznymi chorobami

Územie	Počet			Na 100 000 obyvateľov		
	v dispenzárnej skupine					
	PI + MI		PII + MII	PI + MI		PII + MII
	spolu	z toho BK+		spolu	z toho BK+	
Slovenská republika	1 357	674	3 208	25.2	12.5	59.6
Bratislavský kraj	99	47	239	16.5	7.8	39.9
Trnavský kraj	69	31	185	12.5	5.6	33.6
Trenčiansky kraj	97	43	250	16.1	7.1	41.4
Nitriansky kraj	144	62	322	20.2	8.7	45.3
Žilinský kraj	194	116	526	28.0	16.7	75.9
Banskobystrický kraj	202	96	345	30.6	14.5	52.2
Prešovský kraj	295	137	681	37.2	17.3	85.9
Košický kraj	257	142	660	33.5	18.5	86.0

Osoby s tuberkulóznymi chorobami v dispenzárnej skupine PI + MI na 100 000 obyvateľov

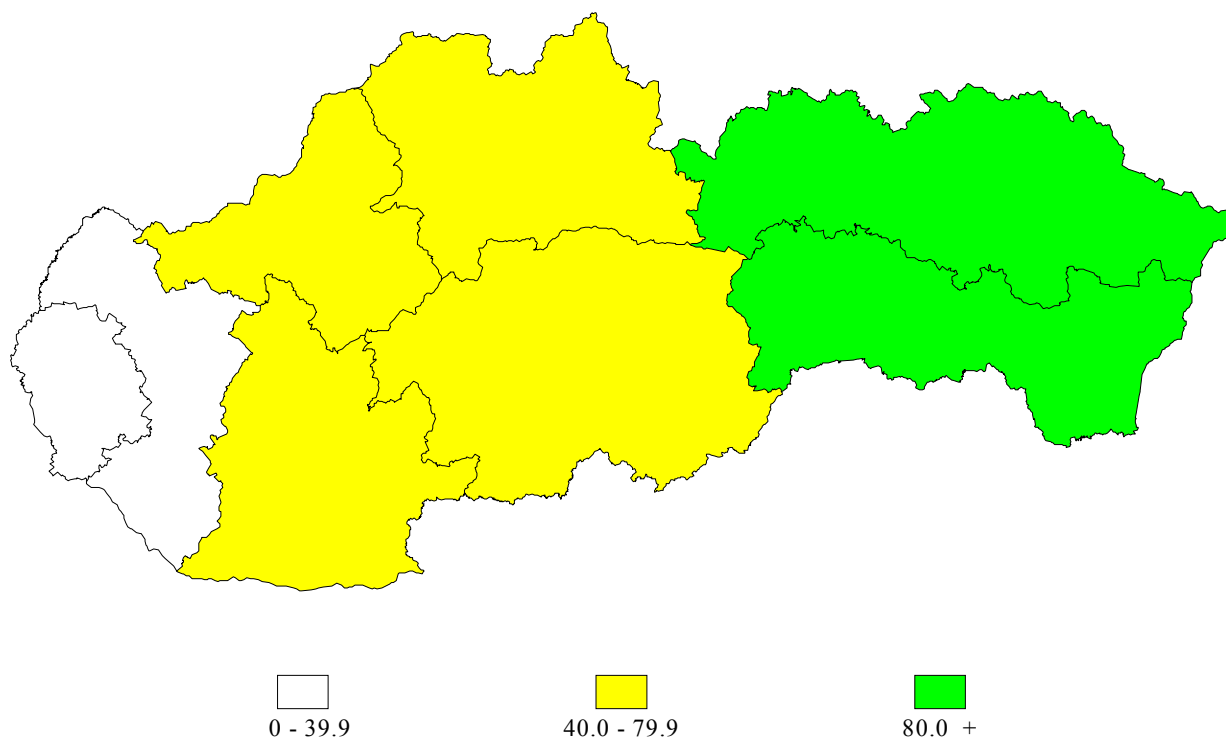


0 - 19.9

20.0 - 29.9

30.0 +

Osoby s tuberkulóznymi chorobami v dispenzárnej skupine PII + MII na 100 000 obyvateľov



Tabuľka 11

Netuberkulózne ochorenia dýchacej sústavy

1/4

Územie	Netuberkulózne choroby spolu	Zhubné nádory dýchacích a vnútrohrudníkových orgánov (C32 – C39)			Sekundárne zhubné nádory pľúc (metastázy do pľúc) (C77.1, C78.0 – C78.3)	Nezhubné nádory dýchacej sústavy (D14.0 – D14.4, D15.0, D15.2, D15.7, D15.9)	Sarkoidóza (D86)
		spolu	v tom				
			overené histologicky alebo cytologicky	ostatné			
Slovenská republika	325 129	5 826	4 941	885	616	1 146	5 826
Bratislavský kraj	27 919	341	298	43	52	57	421
Tŕnavský kraj	32 575	686	587	99	69	90	495
Trenčiansky kraj	32 008	526	454	72	58	134	692
Nitriansky kraj	49 157	651	511	140	57	179	575
Žilinský kraj	43 145	624	501	123	65	134	1 080
Banskobystrický kraj	43 603	1 519	1 375	144	178	170	845
Prešovský kraj	38 778	593	471	122	77	147	979
Košický kraj	57 944	886	744	142	60	235	739

Netuberkulózne ochorenia dýchacej sústavy

2/4

Územie	Cystická fibróza (E84)	Pľúcna embólia (I26)	Primárna pľúcna hypertenzia (I27.0)	Cor pulmonale chronicum (I27.9)	Chríпка a iné virózy (J10 – J11)	Zápal pľúc (J12 – J18)	Iné akútne infekcie dolných dýchacích ciest (J20 – J22)
Slovenská republika	373	624	622	3 366	20 687	23 158	52 187
Bratislavský kraj	36	94	16	40	1 520	1 547	5 864
Trnavský kraj	54	25	13	64	949	1 850	3 260
Trenčiansky kraj	44	83	22	404	2 224	1 527	3 478
Nitriansky kraj	27	76	5	146	1 093	2 551	5 778
Žilinský kraj	16	48	10	224	4 186	5 070	10 765
Banskobystrický kraj	70	96	108	934	3 340	2 733	7 811
Prešovský kraj	42	90	46	359	1 165	2 179	3 966
Košický kraj	84	112	402	1 195	6 210	5 701	11 265

3/4

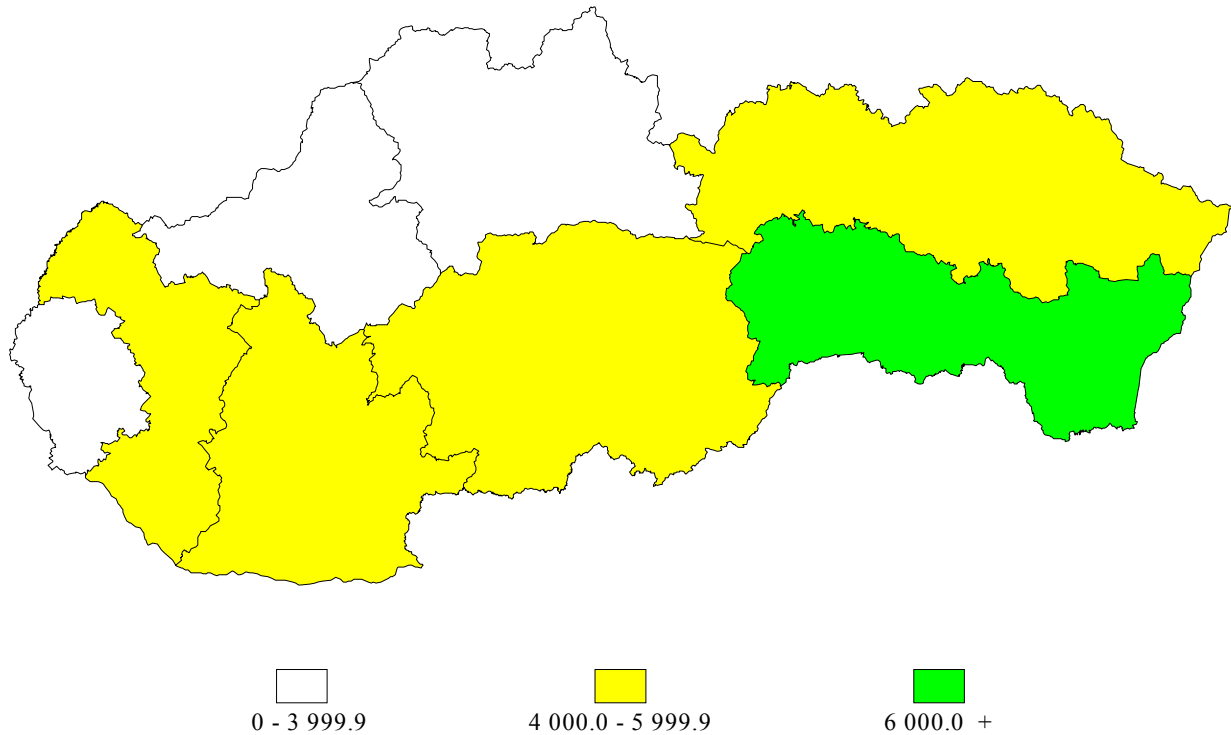
Územie	Iné choroby horných dýchacích ciest (J30 – J39)	Chronické choroby dolných dýchacích ciest (J40 – J47)				
		spolu	z toho			
			jednoduchá, mukopurulentná a nešpecifikovaná chronická bronchitída (J41, J42)	chronická obštrukčná choroba pľúc (J44)	asthma bronchiale (J45)	bronchiektázie – rozšírenie priedušiek (J47)
Slovenská republika	45 811	154 919	38 401	59 057	54 749	2 550
Bratislavský kraj	5 332	12 052	3 161	3 971	4 681	239
Trnavský kraj	8 779	15 810	5 968	5 120	4 501	221
Trenčiansky kraj	6 405	15 244	2 734	5 642	6 596	269
Nitriansky kraj	11 285	25 785	5 860	7 651	11 827	298
Žilinský kraj	1 832	17 077	3 390	8 393	4 943	351
Banskobystrický kraj	2 677	21 521	5 256	9 551	6 327	377
Prešovský kraj	4 239	23 813	4 284	9 816	9 377	336
Košický kraj	5 262	23 617	7 748	8 913	6 497	459

Netuberkulózne ochorenia dýchacej sústavy

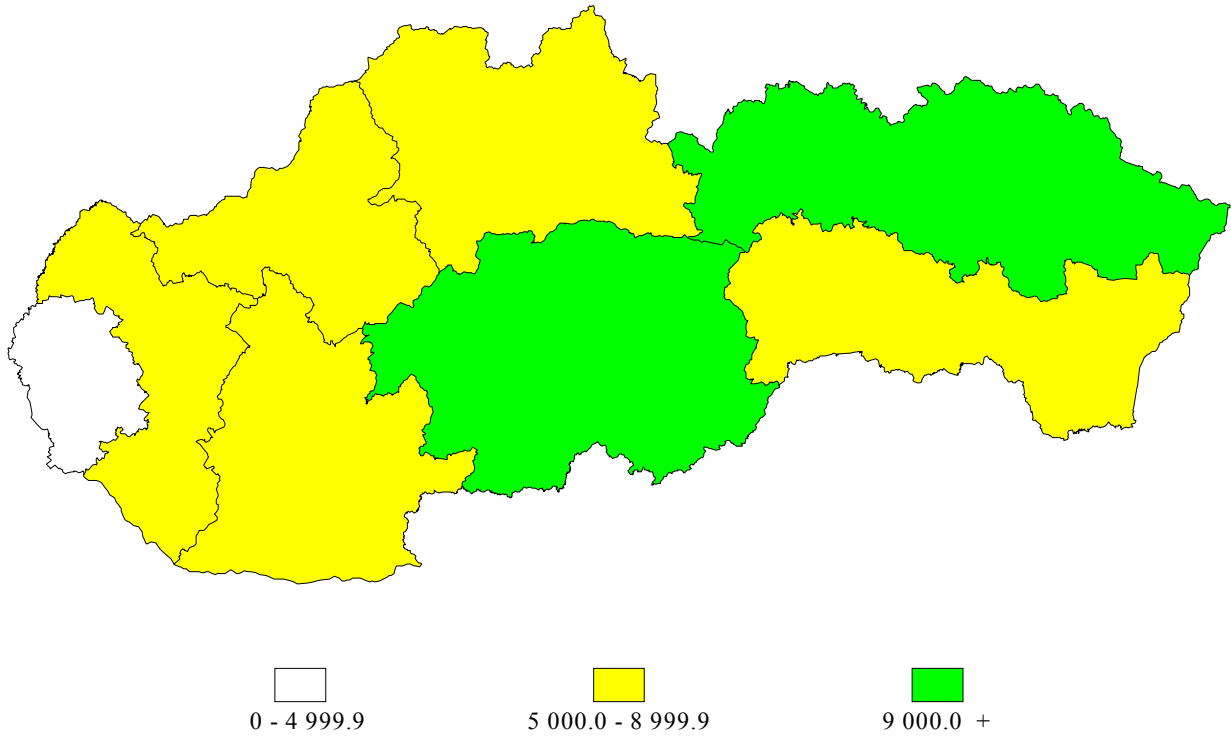
4/4

Územie	Choroby pľúc zapríčinené vonkajšími činiteľmi (J60 – J70)	Difúzne intersticiálne pľúcne choroby (J80 – J84)	Absces pľúc a medzipľúcia (J85)	Pyotorax (J86)	Iné choroby pohrudnice (J90 – J94)	Chronické respiračné zlyhanie – insuficiencia (J96.1)
Slovenská republika	1 536	2 098	556	262	3 326	2 190
Bratislavský kraj	36	206	22	8	217	58
Trnavský kraj	62	104	22	5	180	58
Trenčiansky kraj	157	243	55	27	337	348
Nitriansky kraj	49	210	40	20	466	164
Žilinský kraj	557	296	224	62	557	318
Banskobystrický kraj	191	360	45	35	577	393
Prešovský kraj	132	276	31	36	305	303
Košický kraj	352	403	117	69	687	548

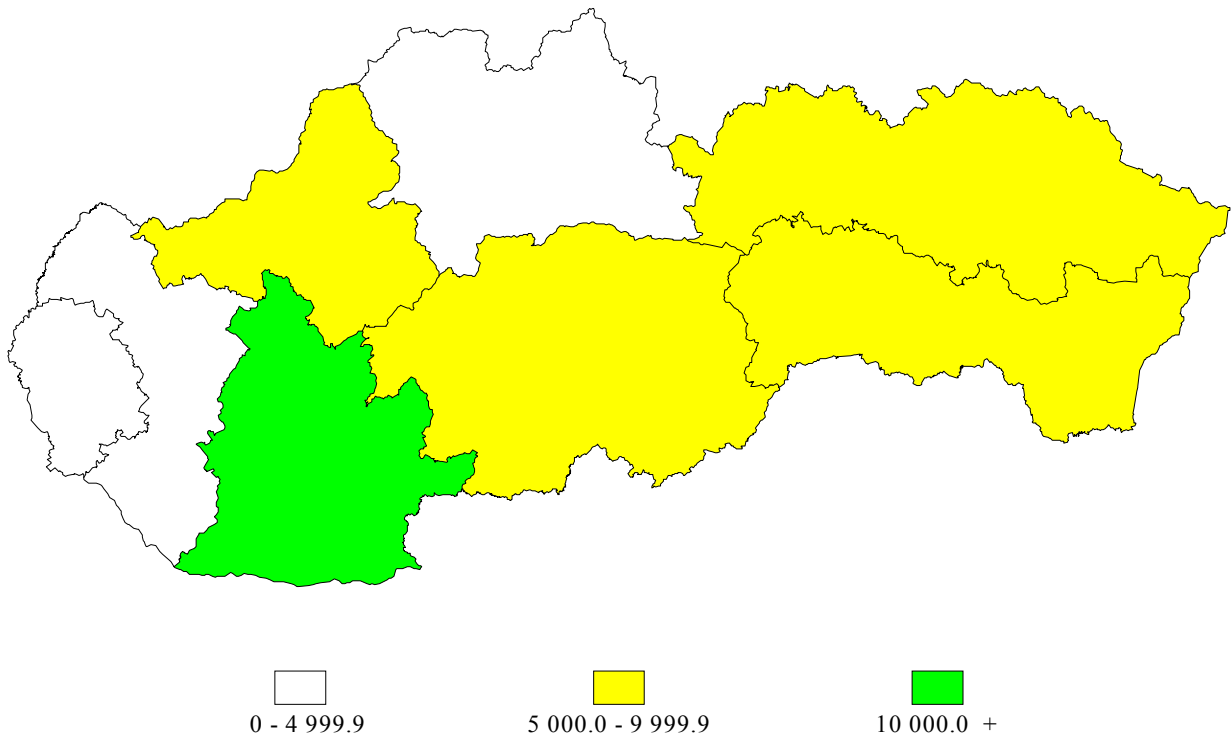
Chronické choroby dolných dýchacích ciest – jednoduchá, mukopurulentná a nešpecifikovaná chronická bronchitída



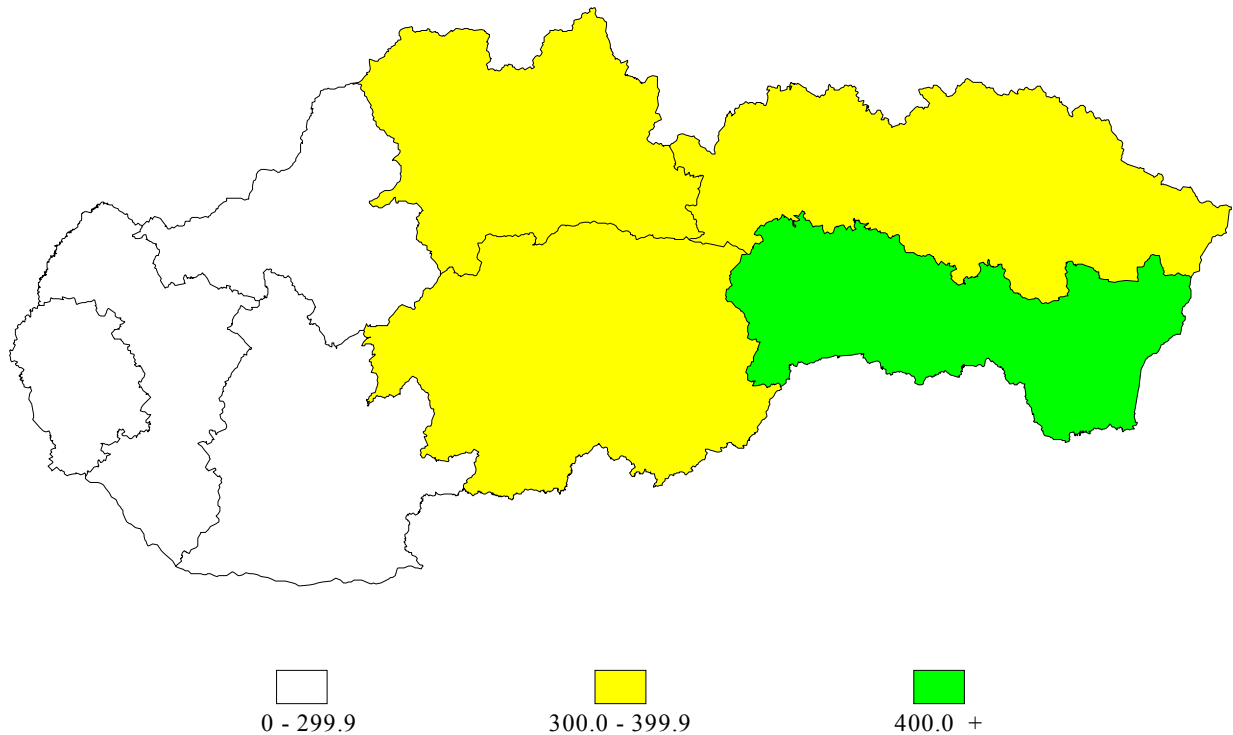
Chronické choroby dolných dýchacích ciest – chronická obštrukčná choroba pľúc



Chronické choroby dolných dýchacích ciest – asthma bronchiale



Chronické choroby dolných dýchacích ciest – bronchiectázie - rozšírenie priedušiek



Tabuľka 12

Novozistené ochorenia, recidívy a úmrtia na tuberkulózu

Územie	Novozistené ochorenia na tuberkulózu		Recidívy tuberkulózy		Úmrtia na	
	pľúcnu	mimopľúcnu	pľúcnej	mimopľúcnej	tuberkulózu	iné choroby
Slovenská republika	848	150	132	11	21	198
Bratislavský kraj	52	19	8	2	1	13
Trnavský kraj	49	8	3	0	0	8
Trenčiansky kraj	78	6	9	2	4	8
Nitriansky kraj	102	14	11	1	1	12
Žilinský kraj	132	10	54	1	7	72
Banskobystrický kraj	71	16	9	1	3	11
Prešovský kraj	206	44	22	2	1	54
Košický kraj	158	33	16	2	4	20

Výsledky rádiografického vyšetrenia sledovaných osôb

1/3

Územie	Vyšetrenia na tuberkulózu			
	spolu	z toho zistené nové ochorenia alebo recidívy na		
		aktívnu tbc	zhubné nádory	iné choroby dýchacej sústavy
Slovenská republika	8 085	495	52	185
Bratislavský kraj	730	12	6	8
Trnavský kraj	428	9	0	1
Trenčiansky kraj	467	41	1	0
Nitriansky kraj	994	20	6	16
Žilinský kraj	1 200	16	16	27
Banskobystrický kraj	478	24	3	24
Prešovský kraj	873	192	2	81
Košický kraj	2 915	181	18	28

2/3

Územie	Vyšetrenia pre zvýšené riziko ochorenia na tbc R1 + R2			
	spolu	z toho zistené nové ochorenia alebo recidívy na		
		aktívnu tbc	zhubné nádory	iné choroby dýchacej sústavy
Slovenská republika	44 275	202	215	2 074
Bratislavský kraj	4 347	8	6	24
Trnavský kraj	5 648	2	21	517
Trenčiansky kraj	2 297	6	3	0
Nitriansky kraj	8 416	9	15	259
Žilinský kraj	5 129	13	6	23
Banskobystrický kraj	7 177	6	156	271
Prešovský kraj	4 102	128	1	790
Košický kraj	7 159	30	7	190

3/3

Územie	Vyšetrenia pre netuberkulózne ochorenia			
	spolu	z toho zistené nové ochorenia alebo recidívy na		
		aktívnu tbc	zhubné nádory	iné choroby dýchacej sústavy
Slovenská republika	66 445	45	340	5 855
Bratislavský kraj	8 985	3	14	121
Trnavský kraj	3 267	0	11	370
Trenčiansky kraj	6 860	1	6	64
Nitriansky kraj	13 690	6	45	459
Žilinský kraj	7 296	9	22	539
Banskobystrický kraj	8 609	4	12	862
Prešovský kraj	5 203	8	44	2 330
Košický kraj	12 535	14	186	1 110

Výsledky rádiografického vyšetrenia dýchacej sústavy dosiaľ nesledovaných osôb

1/3

Územie	Snímkovanie vybraných skupín obyvateľstva			
	spolu	z toho zistené nové ochorenia alebo recidívy na		
		aktívnu tbc	zhubné nádory	iné choroby dýchacej sústavy
Slovenská republika	69 998	36	63	1 549
Bratislavský kraj	8 471	1	5	32
Trnavský kraj	6 935	3	19	852
Trenčiansky kraj	6 068	6	2	50
Nitriansky kraj	10 975	6	9	79
Žilinský kraj	1 302	0	0	6
Banskobystrický kraj	13 119	5	9	139
Prešovský kraj	6 769	6	6	293
Košický kraj	16 359	9	13	98

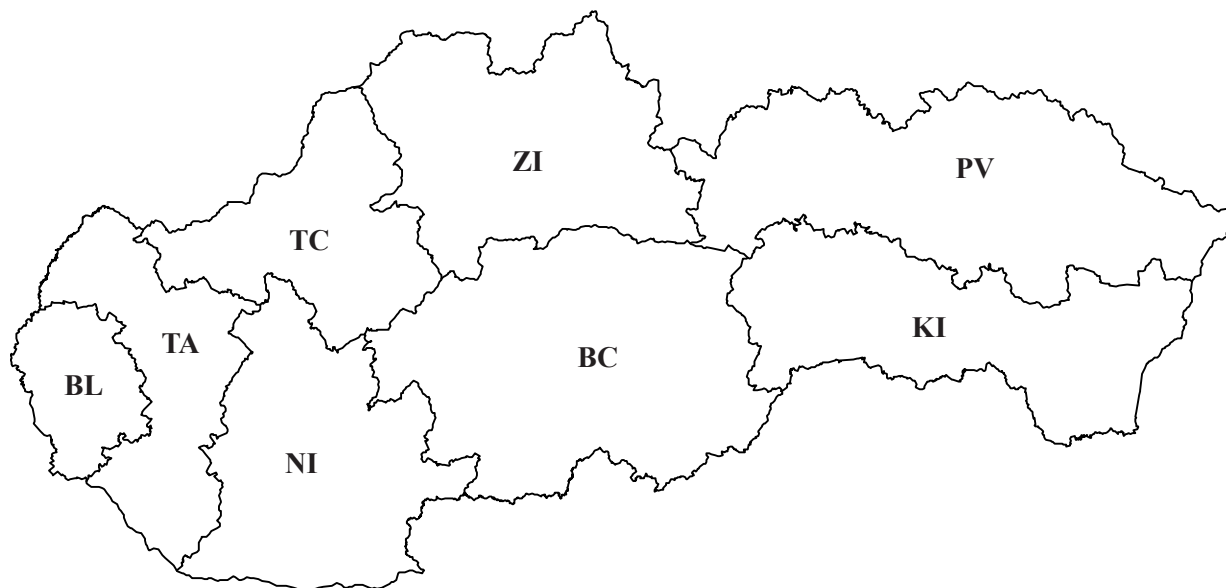
2/3

Územie	Vyšetrenia pre zdravotné ťažkosti			
	spolu	z toho zistené nové ochorenia alebo recidívy na		
		aktívnu tbc	zhubné nádory	iné choroby dýchacej sústavy
Slovenská republika	135 042	378	808	13 959
Bratislavský kraj	9 921	28	65	1 964
Trnavský kraj	16 080	27	120	1 048
Trenčiansky kraj	13 845	51	112	1 913
Nitriansky kraj	17 859	57	111	2 216
Žilinský kraj	16 259	53	62	847
Banskobystrický kraj	22 297	30	145	3 114
Prešovský kraj	14 200	25	62	1 821
Košický kraj	24 581	107	131	1 036

3/3

Územie	Ostatné vyšetrenia			
	spolu	z toho zistené nové ochorenia alebo recidívy na		
		aktívnu tbc	zhubné nádory	iné choroby dýchacej sústavy
Slovenská republika	117 224	65	112	6 081
Bratislavský kraj	8 121	3	4	1 928
Trnavský kraj	10 252	3	24	1 046
Trenčiansky kraj	20 572	3	2	1 351
Nitriansky kraj	12 984	5	6	205
Žilinský kraj	19 447	7	6	104
Banskobystrický kraj	15 482	8	27	595
Prešovský kraj	12 590	3	3	362
Košický kraj	17 776	33	40	490

Slovenská republika



Bratislavský kraj BL
Trnavský kraj TA
Trenčiansky kraj TC
Nitriansky kraj NI

Žilinský kraj ZI
Banskobystrický kraj BC
Prešovský kraj PV
Košícký kraj KI