

Štatistika hospitalizovaných
v SR 2001

BRATISLAVA
ÚZIS
SLOVAKIA

2002

Zdravotnícka štatistika

Štatistika hospitalizovaných v SR 2001

© Ústav zdravotníckych informácií a štatistiky. Bratislava 2002

820 09 Bratislava
Drieňová 34

Tel.: 02/43 41 20 89 – 92
Fax: 02/43 41 20 94
E-mail: brasenova@uzis.sk
Internet: www.uzis.sk

Obsah

Úvod

1. Demografické údaje

- Tabuľka 1 Počet obyvateľov podľa pohlavia a územia trvalého bydliska k 1. 7. 2001
- Tabuľka 2.1 Veková štruktúra obyvateľstva Slovenskej republiky podľa pohlavia a päťročných vekových skupín k 1. 7. 2001
- Tabuľka 2.2 Veková štruktúra obyvateľstva Slovenskej republiky podľa pohlavia a desaťročných vekových skupín k 1. 7. 2001
- Graf Veková štruktúra obyvateľstva Slovenskej republiky k 1. 7. 2001

2. Počet postelí

- Tabuľka 3 Vývoj počtu postelí v nemocniciach (pôrodniciach) v rokoch 1991 – 2001
- Graf Vývoj využitia postelí v rokoch 1991 – 2001
- Tabuľka 4 Počet postelí v nemocniciach (pôrodniciach) podľa jednotlivých oddelení (bez psychiatrických nemocníc)
- Graf Využitie postelí v nemocniciach (pôrodniciach) podľa jednotlivých oddelení (bez psychiatrických nemocníc)
- Mapa Počet postelí v nemocniciach (pôrodniciach) na 1 000 obyvateľov (bez psychiatrických nemocníc)

3. Štatistika hospitalizovaných

- Tabuľka 5 Vývoj počtu hospitalizovaných v nemocniciach (pôrodniciach) podľa pohlavia v rokoch 1991 – 2001
- Tabuľka 6 Veková štruktúra hospitalizovaných v nemocniciach (pôrodniciach)
- Graf Veková štruktúra hospitalizovaných v nemocniciach (pôrodniciach)
- Tabuľka 7 Hospitalizovaní v nemocniciach (pôrodniciach) podľa príčin hospitalizácie
- Tabuľka 8 Hospitalizovaní v nemocniciach (pôrodniciach) podľa jednotlivých oddelení
- Graf Hospitalizovaní v nemocniciach (pôrodniciach) podľa príčin hospitalizácie a vekových skupín
- Tabuľka 9 Najčastejšie príčiny hospitalizácie v nemocniciach (pôrodniciach)
- Tabuľka 10 Najčastejšie príčiny hospitalizácie v nemocniciach (pôrodniciach) s najväčším počtom zomretých z počtu hospitalizovaných
- Graf Počet hospitalizovaných v nemocniciach (pôrodniciach) na 100 000 obyvateľov
- Graf Počet zomretých v nemocniciach (pôrodniciach) na 100 000 obyvateľov
- Tabuľka 11 Najčastejšie príčiny hospitalizácie v nemocniciach (pôrodniciach) s najväčším počtom ošetrovacích dní
- Tabuľka 12 Hospitalizovaní v nemocniciach (pôrodniciach) podľa vekových skupín a pohlavia
- Tabuľka 13 Vybrané štatistické údaje z Posteľového fondu o hospitalizovaných v nemocniciach (pôrodniciach)

- Tabuľka 14 Vybrané štatistické údaje z Poštel'ového fondu o hospitalizovaných v psychiatrických nemocniciach
- Tabuľka 15 Hospitalizovaní v odborných liečebných ústavoch podľa pohlavia
- Tabuľka 16 Hospitalizovaní v odborných liečebných ústavoch podľa najčastejších príčin hospitalizácie a pohlavia
- Tabuľka 17 Vývoj hospitalizovaných v nemocniciach (pôrodniciach) podľa vybraných príčin hospitalizácie a pohlavia v rokoch 1997 – 2001
- Graf Hospitalizovaní spolu v nemocniciach (pôrodniciach) podľa vybraných príčin hospitalizácie v rokoch 1997 – 2001
- Graf Hospitalizovaní muži v nemocniciach podľa vybraných príčin hospitalizácie v rokoch 1997 – 2001
- Graf Hospitalizované ženy v nemocniciach (pôrodniciach) podľa vybraných príčin hospitalizácie v rokoch 1997 – 2001

4. Príčiny smrti

- Tabuľka 18 Najčastejšie príčiny smrti podľa územia trvalého bydliska
- Mapa Úmrtnosť na nádorové ochorenia
- Mapa Úmrtnosť na ochorenia obehovej sústavy
- Mapa Úmrtnosť na ochorenia dýchacej sústavy
- Mapa Úmrtnosť na ochorenia tráviacej sústavy
- Mapa Úmrtnosť na vonkajšie príčiny chorobnosti a úmrtnosti
- Slovné vyjadrenie kapitol a diagnóz podľa MKCH-10
- Mapa Slovenská republika

Úvod

Ústav zdravotníckych informácií a štatistiky od roku 2000 zabezpečuje okrem zberu a spracovania údajov za rezort Ministerstva zdravotníctva SR aj zber a spracovanie údajov za rezorty Ministerstva vnútra SR, Ministerstva dopravy, pôšt a telekomunikácií SR, Ministerstva spravodlivosti SR a Ministerstva obrany SR.

Publikácia Štatistika hospitalizovaných obsahuje údaje za Slovenskú republiku, jednotlivé kraje a okresy.

Podkladom na spracovanie štatistických údajov v predkladanej publikácii je *Záznam o hospitalizácii*. Informácie sú spracované za všetky posteľové oddelenia nemocníc, pôrodníc a odborných liečebných ústavov v SR, vrátane mimorezortných posteľových zariadení. Publikované údaje za kraje a okresy sú prevzaté z Posteľového fondu nemocníc. V tomto štatistickom spracovaní sú zahrnuté všetky posteľové zdravotnícke zariadenia vrátane mimorezortných posteľových zariadení.

V tejto publikácii sa pokladá za jeden prípad hospitalizácie každé ukončenie hospitalizácie na jednom oddelení, a to či už bola ukončená prepustením, úmrtím alebo preložením na iné oddelenie nemocnice. Súbor obsahuje všetkých hospitalizovaných pacientov vrátane cudzincov a ľudí bez domova. V počte ošetrovacích dní je započítaný celkový čas hospitalizácie, aj keď jej začiatok začal v minulom roku.

Odlišne sa vykazujú hospitalizovaní pacienti v Posteľovom fonde nemocníc, kde sa sledujú aj prijatí pacienti. Údaje za psychiatrické nemocnice v Posteľovom fonde nemocníc nie sú zahrnuté v celkovom počte. Sú uvedené samostatne v tabuľke č. 14.

Štatistické údaje sú prepočítané na stredný stav obyvateľstva za rok 2001, ktorý sme prebrali zo Štatistického úradu Slovenskej republiky. V Posteľovom fonde sú údaje prepočítané na koncoročný stav obyvateľstva za rok 2001. Index starnutia obyvateľstva za rok 2001 nepublikujeme, pretože Štatistický úrad SR tento ukazovateľ nevydal do ukončenia spracovania publikácie.

Základné informácie a grafy ponúkajú ucelený prehľad o vývoji obyvateľstva, počte postelí, počte hospitalizovaných osôb a o príčinách smrti, ktoré sa najviac podieľali na celkovej úmrtnosti v SR.

Vysvetlenie symbolov

Ležatá čiarka (–)	v tabuľke na mieste čísla znamená, že sa jav nevyskytoval
Nula (0.0, 0.00)	znamená viac ako nulu, ale menej ako najmenšiu jednotku vyjadriteľnú v tabuľke
Bodka (.)	na mieste čísla znamená, že údaj nie je k dispozícii alebo je nespoľahlivý
Ležatý krížik (x)	znamená, že zápis nie je možný z logických dôvodov

1. Demografické údaje

Tabuľka 1

Počet obyvateľov podľa pohlavia a územia trvalého bydliska k 1. 7. 2001

1/2

Územie	Spolu	Muži	Ženy
Slovenská republika	5 379 780	2 612 684	2 767 096
Bratislavský kraj	599 053	283 394	315 659
Bratislava, hl. mesto SR	428 608	200 513	228 095
Bratislava I	44 748	20 531	24 217
Bratislava II	108 135	49 613	58 522
Bratislava III	61 398	28 364	33 034
Bratislava IV	93 081	43 908	49 173
Bratislava V	121 246	58 097	63 149
Malacky	64 378	31 481	32 897
Pezinok	54 177	26 260	27 917
Senec	51 890	25 140	26 750
Trnavský kraj	550 982	268 421	282 561
Dunajská Streda	112 382	54 815	57 567
Galanta	94 521	46 058	48 463
Hlohovec	45 363	22 309	23 054
Piešťany	63 916	30 693	33 223
Senica	60 879	29 774	31 105
Skalica	46 792	22 863	23 929
Trnava	127 129	61 909	65 220
Trenčiansky kraj	605 503	296 103	309 400
Bánovce nad Bebravou	38 633	18 823	19 810
Ilava	62 020	30 427	31 593
Myjava	29 241	14 175	15 066
Nové Mesto nad Váhom	63 504	30 874	32 630
Partizánske	47 989	23 424	24 565
Považská Bystrica	65 164	32 024	33 140
Prievidza	140 430	69 045	71 385
Púchov	45 774	22 486	23 288
Trenčín	112 748	54 825	57 923
Nitriansky kraj	713 237	344 640	368 597
Komárno	108 486	52 593	55 893
Levice	119 976	57 496	62 480
Nitra	163 559	79 030	84 529
Nové Zámky	149 543	71 798	77 745
Šaľa	53 988	26 325	27 663
Topoľčany	74 077	36 265	37 812
Zlaté Moravce	43 608	21 133	22 475
Žilinský kraj	692 343	340 064	352 279
Bytča	30 794	15 191	15 603
Čadca	92 837	46 117	46 720
Dolný Kubín	39 386	19 350	20 036
Kysucké Nové Mesto	33 779	16 685	17 094
Liptovský Mikuláš	73 956	35 954	38 002
Martin	97 822	47 632	50 190
Námestovo	56 077	28 377	27 700

Počet obyvateľov podľa pohlavia a územia trvalého bydliska k 1. 7. 2001

2/2

Územie	Spolu	Muži	Ženy
Ružomberok	59 397	28 824	30 573
Turčianske Teplice	16 861	8 294	8 567
Tvrdošín	35 081	17 547	17 534
Žilina	156 353	76 093	80 260
Banskobystrický kraj	662 128	319 589	342 539
Banská Bystrica	112 035	53 407	58 628
Banská Štiavnica	17 130	8 233	8 897
Brezno	65 875	32 102	33 773
Detva	33 498	16 490	17 008
Krupina	22 890	11 049	11 841
Lučenec	72 855	34 726	38 129
Poltár	23 673	11 456	12 217
Revúca	40 904	19 934	20 970
Rimavská Sobota	83 101	40 225	42 876
Veľký Krtíš	46 720	22 609	24 111
Zvolen	67 692	32 491	35 201
Žarnovica	27 637	13 527	14 110
Žiar nad Hronom	48 118	23 340	24 778
Prešovský kraj	790 321	388 603	401 718
Bardejov	75 806	37 592	38 214
Humenné	64 850	31 794	33 056
Kežmarok	63 275	31 370	31 905
Levoča	31 906	15 765	16 141
Medzilaborce	12 654	6 151	6 503
Poprad	104 392	50 758	53 634
Prešov	161 906	78 881	83 025
Sabinov	54 093	26 977	27 116
Snina	39 644	19 467	20 177
Stará Ľubovňa	50 714	25 208	25 506
Stropkov	21 046	10 479	10 567
Svidník	33 484	16 369	17 115
Vranov nad Topľou	76 551	37 792	38 759
Košický kraj	766 213	371 870	394 343
Gelnica	30 850	15 181	15 669
Košice-mesto	236 103	112 916	123 187
Košice I	68 266	32 226	36 040
Košice II	79 875	38 487	41 388
Košice III	30 767	14 969	15 798
Košice IV	57 195	27 234	29 961
Košice-okolie	107 109	53 129	53 980
Michalovce	109 125	52 831	56 294
Rožňava	61 883	29 972	31 911
Sobrance	23 758	11 554	12 204
Spišská Nová Ves	93 564	46 084	47 480
Trebišov	103 821	50 203	53 618

Veková štruktúra obyvateľstva Slovenskej republiky podľa pohlavia a päťročných vekových skupín k 1. 7. 2001*

Veková skupina	Spolu	Muži	Ženy
Spolu	5 379 780	2 612 684	2 767 096
0	26 162	13 548	12 614
1 - 4	223 117	114 249	108 868
5 - 9	330 170	169 080	161 090
10 - 14	395 524	201 953	193 571
15 - 19	439 783	224 833	214 950
20 - 24	466 852	237 897	228 955
25 - 29	447 188	227 248	219 940
30 - 34	365 506	184 986	180 520
35 - 39	382 175	191 973	190 202
40 - 44	397 930	199 973	197 957
45 - 49	417 307	206 509	210 798
50 - 54	361 127	175 427	185 700
55 - 59	262 532	121 488	141 044
60 - 64	226 540	100 465	126 075
65 - 69	201 144	84 593	116 601
70 - 74	180 277	70 662	109 565
75 - 79	140 827	50 431	90 396
80 - 84	68 790	23 289	45 501
85 +	46 829	14 080	32 749

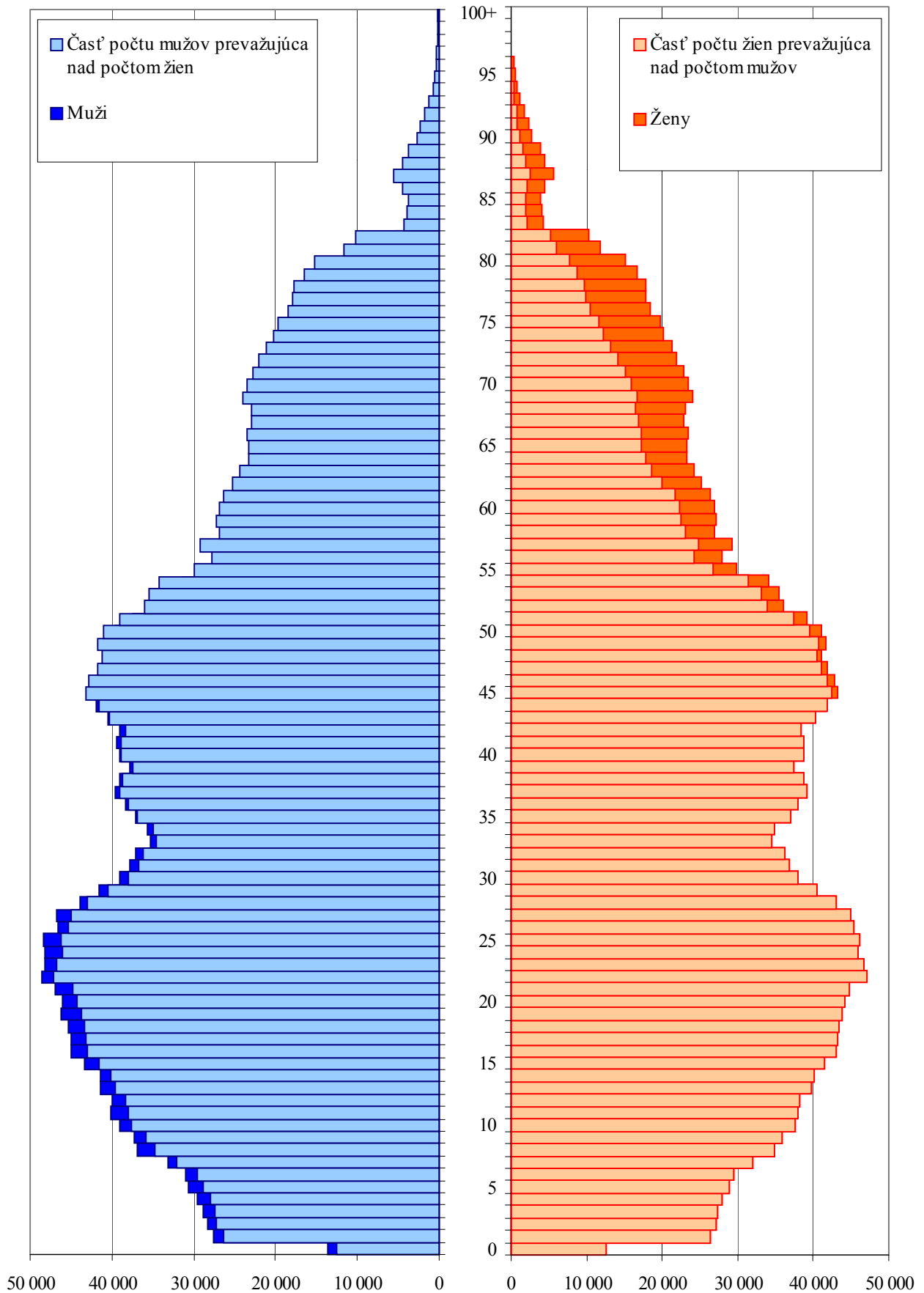
* Predbežné údaje zohľadňujúce výsledky sčítania obyvateľov
Zdroj: publikácia Vývoj obyvateľstva v Slovenskej republike, ŠÚ SR, jún 2002

Veková štruktúra obyvateľstva Slovenskej republiky podľa pohlavia a desaťročných vekových skupín k 1. 7. 2001*

Veková skupina	Spolu	Muži	Ženy
Spolu	5 379 780	2 612 684	2 767 096
0	26 162	13 548	12 614
1 - 4	223 117	114 249	108 868
5 - 14	725 694	371 033	354 661
15 - 24	906 635	462 730	443 905
25 - 34	812 694	412 234	400 460
35 - 44	780 105	391 946	388 159
45 - 54	778 434	381 936	396 498
55 - 64	489 072	221 953	267 119
65 - 74	381 421	155 255	226 166
75 - 84	209 617	73 720	135 897
85 +	46 829	14 080	32 749

* Predbežné údaje zohľadňujúce výsledky sčítania obyvateľov
Zdroj: publikácia Vývoj obyvateľstva v Slovenskej republike, ŠÚ SR, jún 2002

Veková štruktúra obyvateľstva Slovenskej republiky k 1. 7. 2001



2. Počet postelí

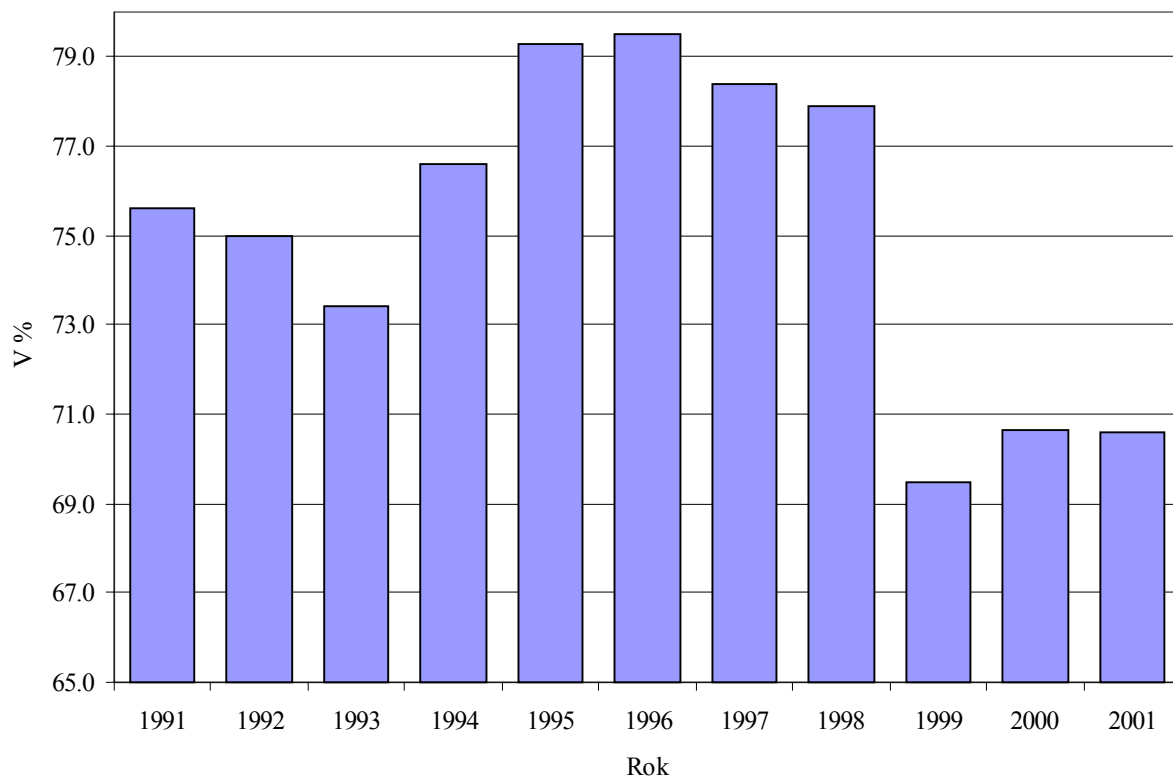
(Údaje sú prevzaté z Postel'ového fondu nemocníc)

Tabuľka 3

Vývoj počtu postelí v nemocniciach (pôrodniciach) v rokoch 1991 – 2001

Rok	Postele			
	počet	počet na 1 lekárske miesto	počet na 1 000 obyvateľov	využitie v [%]
1991	40 037	8.4	7.6	75.6
1992	40 122	8.1	7.6	75.0
1993	41 926	8.6	7.9	73.4
1994	37 962	7.9	7.1	76.6
1995	40 439	7.9	7.5	79.3
1996	40 338	7.5	7.5	79.5
1997	39 096	7.0	7.3	78.4
1998	35 999	6.5	6.7	77.9
1999	35 709	6.4	6.6	69.5
2000	34 903	6.2	6.5	70.7
2001	33 974	6.1	6.3	70.6

Vývoj využitia postelí v rokoch 1991 – 2001

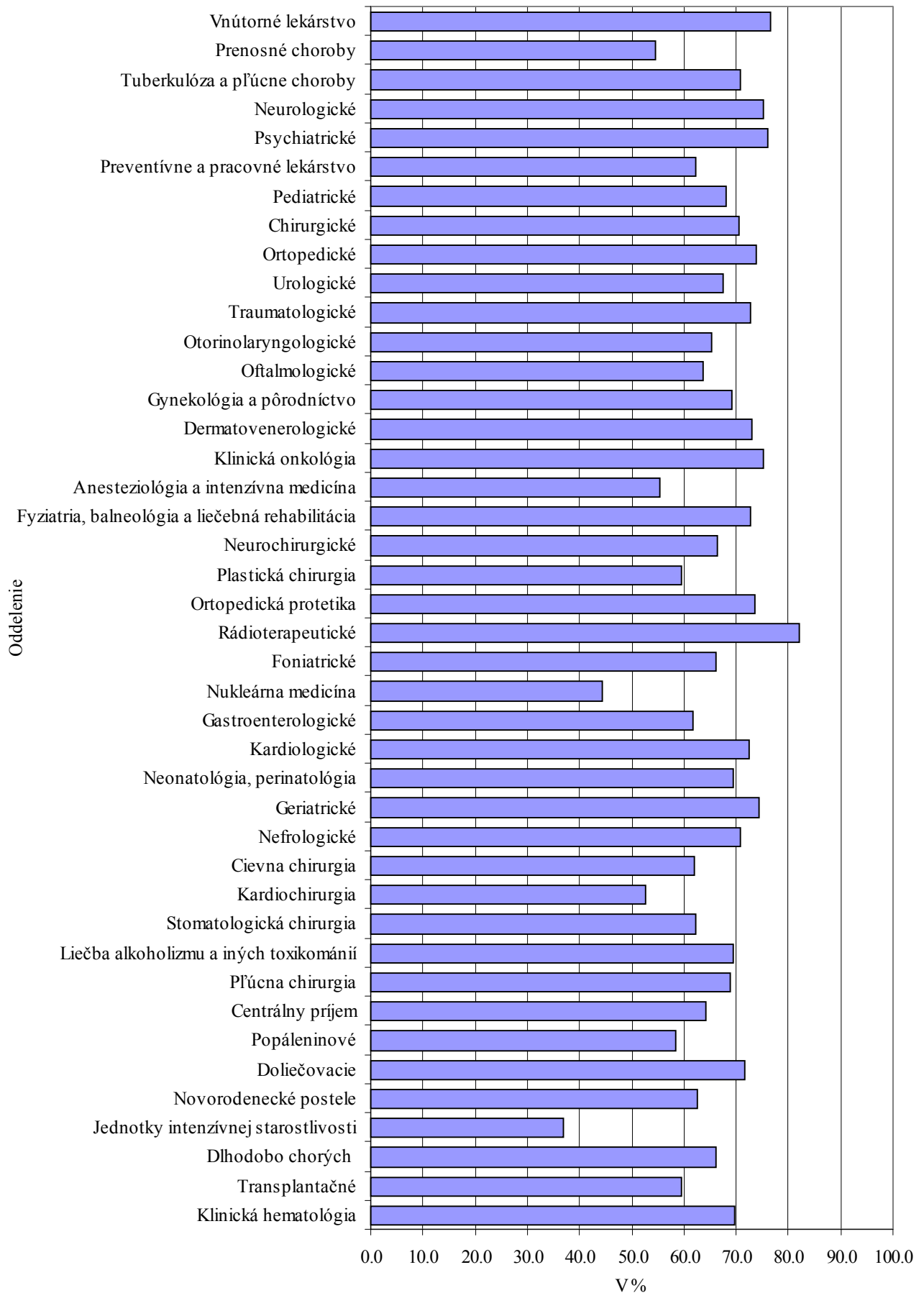


Počet postelí v nemocniciach (pôrodniciach) podľa jednotlivých oddelení (bez psychiatrických nemocníc)

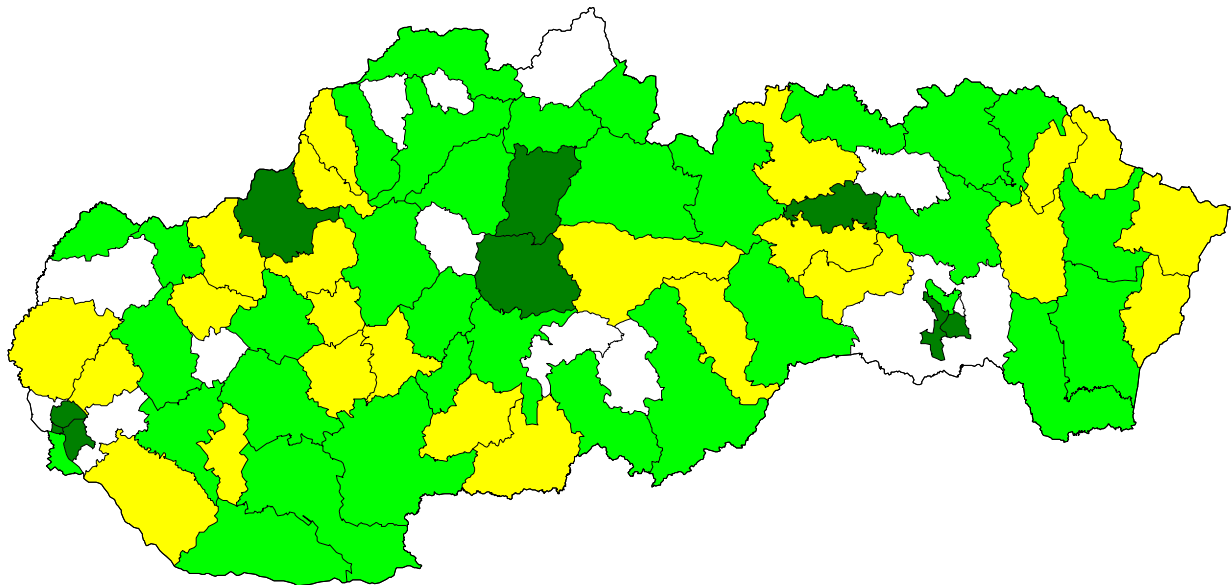
Oddelenie	Počet postelí	Využitie postelí [%]	Počet postelí na 1 lekárske miesto	Priemerný ošetrovací čas v dňoch
Spolu	33 974	70.6	6.1	8.7
Vnútorné lekárstvo	5 306	76.7	6.2	9.8
Prenosné choroby	895	54.6	10.4	8.4
Tuberkulóza a pľúcne choroby	903	70.9	7.4	15.2
Neurologické	1 995	75.1	6.8	10.8
Psychiatrické	1 570	76.1	9.3	22.7
Preventívne a pracovné lekárstvo	121	62.3	5.3	9.3
Pediatrické	2 469	67.9	6.3	6.4
Chirurgické	4 410	70.5	6.8	7.9
Ortopedické	932	73.7	7.1	9.3
Urologické	879	67.4	7.0	7.2
Traumatologické	903	72.7	6.0	7.1
Otorinolaryngologické	1 070	65.4	6.1	5.4
Oftalmologické	859	63.6	5.2	5.6
Gynekológia a pôrodníctvo	3 611	69.0	7.4	6.4
Dermatovenerologické	704	73.1	7.3	10.9
Klinická onkológia	514	75.3	5.5	9.1
Anesteziológia a intenzívna medicína	502	55.3	0.8	12.2
Fyziatria, balneológia a liečebná rehabilitácia	640	72.7	8.2	16.2
Neurochirurgické	231	66.4	4.9	10.7
Plastická chirurgia	173	59.5	4.9	6.0
Ortopedická protetika	32	73.6	27.4	11.2
Rádioterapeutické	358	82.0	6.8	16.4
Foniatrické	32	66.2	8.8	8.3
Nukleárna medicína	30	44.5	12.5	12.0
Gastroenterologické	30	61.6	4.3	9.7
Kardiologické	232	72.5	4.2	6.7
Diabetológia, poruchy látkovej premeny a výživy	–	x	x	x
Neonatológia, perinatológia	797	69.3	7.5	8.2
Geriatrické	684	74.3	9.1	15.9
Nefrologické	20	70.9	4.1	15.5
Cievna chirurgia	58	61.9	4.0	8.0
Kardiochirurgia	130	52.7	2.8	11.5
Stomatologická chirurgia	127	62.3	6.1	6.1
Liečba alkoholizmu a iných toxikománií	82	69.3	11.0	38.3
Pľúcna chirurgia	40	69.0	4.7	9.5
Centrálny príjem	17	64.1	4.9	1.0
Centrálne operačné sály	–	x	x	x
Popáleninové	66	58.3	4.0	14.1
Doliečovacie	1 073	71.6	16.3	20.5
Novorodenecké posteľe	664	62.6	19.5	5.8
Jednotky intenzívnej starostlivosti	43	36.8	4.1	3.4
Dlhodobo chorých	653	66.0	20.5	23.0
Transplantačné	14	59.6	2.5	8.1
Dialyzačné ¹⁾	388	x	4.2	x
Klinická hematológia	105	69.6	3.2	10.0

¹⁾ Údaje sa nezapočítavajú do postelového fondu. V dialyzačných strediskách sú zahrnuté údaje aj za samostatné zariadenia dialyzačnej liečby

Využitie postelí v nemocniciach (pôrodniciach) podľa jednotlivých oddelení (bez psychiatrických nemocníc)



Počet postelí v nemocniciach (pôrodniciach) na 1 000 obyvateľov (bez psychiatrických nemocníc)



0 - 0.0

0.1 - 4.9

5.0 - 9.9

10.0 +

Poznámka: Prepočet na 1 000 obyvateľov nezohľadňuje spádovosť nemocníc a okresov. Bielou farbou sú označené okresy, ktoré nemajú nemocnicu.

3. Štatistika hospitalizovaných

Tabuľka 5

Vývoj počtu hospitalizovaných v nemocniciach (pôrodniciach) podľa pohlavia v rokoch 1991 – 2001

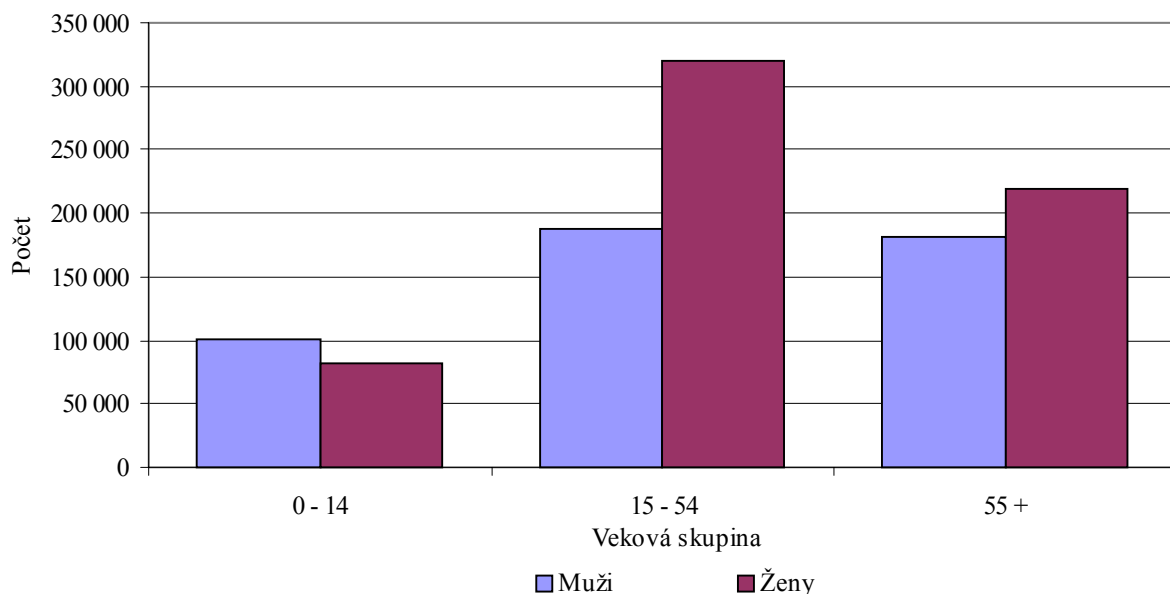
Rok	Hospitalizovaní						Priemerný ošetrovací čas v dňoch
	počet			na 100 000 obyvateľov			
	spolu	muži	ženy	spolu	muži	ženy	
1991	838 177	348 997	489 180	15 821.3	13 471.8	18 069.6	12.9
1992	873 321	364 782	508 539	16 457.5	14 097.3	18 703.6	13.4
1993	892 977	370 526	522 451	16 770.7	14 280.3	19 137.7	12.7
1994	991 473	411 299	580 174	18 541.2	15 788.9	21 155.6	11.2
1995	1 028 871	430 214	598 657	19 182.2	16 469.2	21 757.9	11.5
1996	1 055 757	443 941	611 816	19 683.5	16 994.7	22 236.2	11.3
1997	1 090 672	460 046	630 626	20 260.6	17 556.5	22 825.2	11.2
1998	1 109 210	469 662	639 548	20 604.9	17 923.8	23 147.7	10.1
1999	1 059 533	450 868	608 665	19 638.0	17 182.0	21 963.6	9.1
2000	1 063 611	453 430	610 181	19 694.0	17 269.0	21 988.6	8.9
2001	1 088 180	468 477	619 703	20 227.2	17 930.9	22 395.4	8.6

Tabuľka 6

Veková štruktúra hospitalizovaných v nemocniciach (pôrodniciach)

Veková skupina	Spolu		Muži		Ženy	
	počet	[%]	počet	[%]	počet	[%]
0 - 14	182 058	16.73	100 247	21.40	81 811	13.20
15 - 54	506 545	46.55	187 087	39.94	319 458	51.55
55 +	399 577	36.72	181 143	38.67	218 434	35.25

Veková štruktúra hospitalizovaných v nemocniciach (pôrodniciach)



Hospitalizovaní v nemocniciach (pôrodniciach) podľa príčin hospitalizácie

1/2

Základné ochorenie podľa MKCH-10	Hospitalizovaní			Zomretí		
	počet	[%]	na 100 000 obyvateľov	počet	na 1 000 hospitalizovaných	na 100 000 obyvateľov
Spolu	1 088 180	100.0	20 227.2	23 202	21.3	431.3
I.	22 875	2.1	425.2	198	8.7	3.7
II.	98 701	9.1	1 834.7	4 979	50.5	92.6
III.	7 737	0.7	143.8	161	20.8	3.0
IV.	19 041	1.8	353.9	674	35.4	12.5
V.	36 667	3.4	681.6	347	9.5	6.5
VI.	30 493	2.8	566.8	253	8.3	4.7
VII.	33 335	3.1	619.6	3	0.1	0.1
VIII.	12 379	1.1	230.1	2	0.2	0.0
IX.	160 010	14.7	2 974.3	9 067	56.7	168.5
X.	82 031	7.5	1 524.8	1 747	21.3	32.5
XI.	116 831	10.7	2 171.7	2 414	20.7	44.9
XII.	22 056	2.0	410.0	163	7.4	3.0
XIII.	52 892	4.9	983.2	67	1.3	1.2
XIV.	72 219	6.6	1 342.4	486	6.7	9.0
XV.	94 268	8.7	1 752.3	3	0.0	0.1
XVI.	19 376	1.8	360.2	169	8.7	3.1
XVII.	9 719	0.9	180.7	74	7.6	1.4
XVIII.	30 074	2.8	559.0	975	32.4	18.1
XIX.	79 794	7.3	1 483.2	1 311	16.4	24.4
XX.	4 629	0.4	86.0	75	16.2	1.4
XXI.	83 053	7.6	1 543.8	34	0.4	0.6

Hospitalizovaní v nemocniciach (pôrodniciach) podľa príčin hospitalizácie

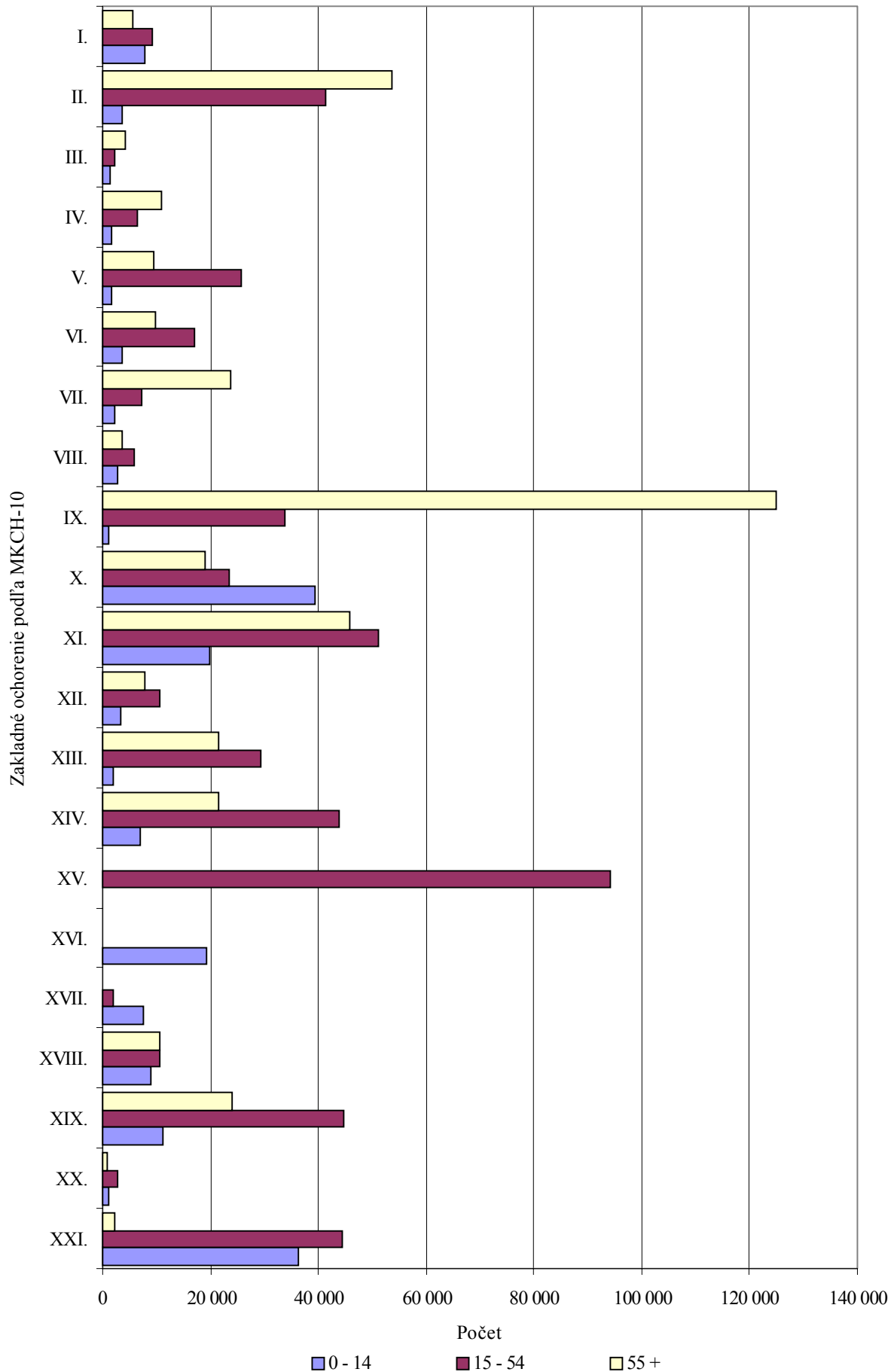
2/2

Základné ochorenie podľa MKCH-10	Ošetrovacie dni			Dĺžka ošetrovacieho času		
	počet	[%]	na 1 000 obyvateľov	priemerný ošetrovací čas v dňoch	modus	medián
Spolu	9 316 085	100.0	1 731.7	8.6	1	4
I.	219 670	2.4	40.8	9.6	4	7
II.	901 256	9.7	167.5	9.1	1	7
III.	69 059	0.7	12.8	8.9	1	7
IV.	183 344	2.0	34.1	9.6	7	8
V.	1 095 493	11.8	203.6	29.9	1	22
VI.	280 630	3.0	52.2	9.2	1	8
VII.	188 561	2.0	35.1	5.7	7	5
VIII.	97 778	1.1	18.2	7.9	9	8
IX.	1 579 497	17.0	293.6	9.9	7	8
X.	605 348	6.5	112.5	7.4	1	6
XI.	824 870	8.9	153.3	7.1	4	6
XII.	228 793	2.5	42.5	10.4	7	9
XIII.	505 145	5.4	93.9	9.6	9	9
XIV.	409 137	4.4	76.1	5.7	1	4
XV.	640 172	6.9	119.0	6.8	1	5
XVI.	182 751	2.0	34.0	9.4	5	7
XVII.	66 187	0.7	12.3	6.8	1	5
XVIII.	197 533	2.1	36.7	6.6	1	5
XIX.	591 134	6.4	109.9	7.4	2	4
XX.	17 671	0.2	3.3	3.8	1	2
XXI.	432 056	4.6	80.3	5.2	5	5

Hospitalizovaní v nemocniciach (pôrodniciach) podľa jednotlivých oddelení

Oddelenie	Hospitalizovaní		Ošetrovacie dni		Priemerný ošetrovací čas v dňoch
	počet	[%]	počet	[%]	
Spolu	1 088 180	100.0	9 316 085	100.0	8.6
Vnútorné lekárstvo	166 091	15.3	1 496 500	16.1	9.0
Prenosné choroby	22 363	2.1	179 372	1.9	8.0
Tuberkulóza a pľúcne choroby	16 951	1.6	234 813	2.5	13.9
Neurologické	53 965	5.0	544 253	5.8	10.1
Psychiatrické	33 085	3.0	1 028 473	11.0	31.1
Preventívne a pracovné lekárstvo	3 065	0.3	28 349	0.3	9.2
Pediatrické	102 396	9.4	643 178	6.9	6.3
Chirurgické	155 808	14.3	1 115 497	12.0	7.2
Ortopedické	28 316	2.6	250 795	2.7	8.9
Urologické	32 309	3.0	222 248	2.4	6.9
Traumatologické	35 119	3.2	238 494	2.6	6.8
Otorinolaryngologické	47 606	4.4	252 690	2.7	5.3
Oftalmologické	35 794	3.3	197 799	2.1	5.5
Gynekológia a pôrodníctvo	146 052	13.4	916 017	9.8	6.3
Dermatovenerologické	17 774	1.6	190 024	2.0	10.7
Klinická onkológia	16 354	1.5	143 401	1.5	8.8
Anesteziológia a intenzívna medicína	20 872	1.9	97 065	1.0	4.7
Fyziatria, balneológia a liečebná rehabilitácia	11 132	1.0	154 935	1.7	13.9
Neurochirurgické	6 375	0.6	60 414	0.6	9.5
Plastická chirurgia	5 957	0.5	35 735	0.4	6.0
Ortopedická protetika	759	0.1	8 478	0.1	11.2
Rádioterapeutické	6 648	0.6	104 238	1.1	15.7
Foniatrické	842	0.1	6 896	0.1	8.2
Nukleárna medicína	398	0.0	4 764	0.1	12.0
Gastroenterologické	748	0.1	6 718	0.1	9.0
Kardiologické	11 166	1.0	65 245	0.7	5.8
Neonatológia, perinatológia	25 350	2.3	204 133	2.2	8.1
Geriatrické	12 768	1.2	183 727	2.0	14.4
Nefrologické	269	0.0	3 722	0.0	13.8
Cievna chirurgia	1 716	0.2	14 112	0.2	8.2
Kardiochirurgia	3 047	0.3	30 333	0.3	10.0
Stomatologická chirurgia	4 788	0.4	28 767	0.3	6.0
Liečba alkoholizmu a iných toxikománi	974	0.1	36 014	0.4	37.0
Gerontopsychiatrické	287	0.0	13 646	0.1	47.5
Pľúcna chirurgia	2 172	0.2	11 119	0.1	5.1
Centrálny príjem	3 944	0.4	4 298	0.0	1.1
Popáleninové	908	0.1	12 506	0.1	13.8
Doliečovacie	15 159	1.4	233 345	2.5	15.4
Novorodenecké posteľe	27 064	2.5	156 122	1.7	5.8
Jednotky intenzívnej starostlivosti	1 618	0.1	8 915	0.1	5.5
Dlhodobó chorých	7 033	0.6	119 740	1.3	17.0
Transplantačné	378	0.0	3 055	0.0	8.1
Klinická hematológia	2 760	0.3	26 140	0.3	9.5

Hospitalizovaní v nemocniciach (pôrodniciach) podľa príčin hospitalizácie a vekových skupín



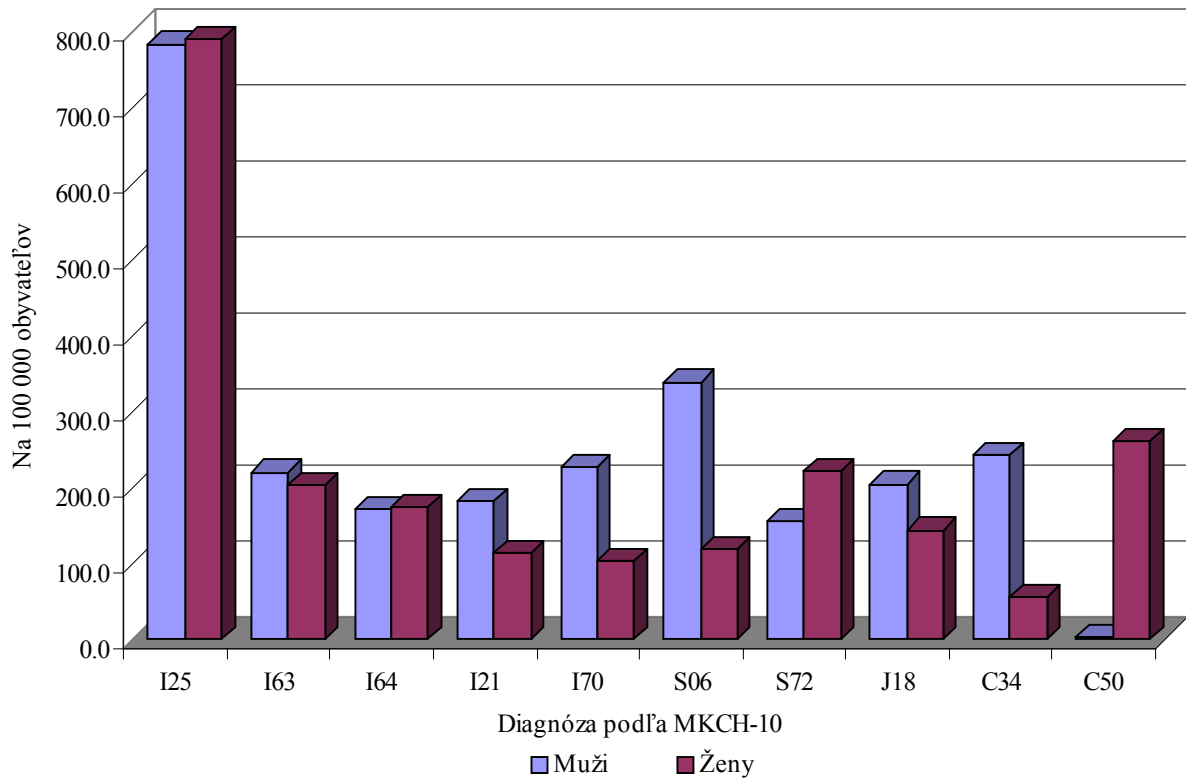
Najčastejšie príčiny hospitalizácie v nemocniciach (pôrodniciach)

Poradové číslo	Základné ochorenie podľa MKCH-10	Hospitalizovaní				Zomretí	
		počet			[%]	počet	na 1 000 hospitalizovaných
		spolu	muži	ženy			
Spolu A00 - Z99		1 088 180	468 477	619 703	100.0	23 202	21.3
1.	I25	42 283	20 441	21 842	3.9	2 115	50.0
2.	O80	39 061	x	39 061	3.6	1	0.0
3.	Z76	39 004	1 254	37 750	3.6	–	–
4.	Z38	33 173	16 911	16 262	3.1	6	0.2
5.	K80	20 187	5 522	14 665	1.9	80	4.0
6.	J35	16 954	8 348	8 606	1.6	–	–
7.	I10	14 727	5 158	9 569	1.4	96	6.5
8.	K30	13 950	5 887	8 063	1.3	185	13.3
9.	H25	13 516	5 216	8 300	1.2	–	–
10.	O04	13 265	x	13 265	1.2	–	–
11.	S06	12 117	8 835	3 282	1.1	406	33.5
12.	M54	11 994	4 596	7 398	1.1	13	1.1
13.	I63	11 364	5 749	5 615	1.0	1 209	106.4
14.	K40	10 839	9 027	1 812	1.0	18	1.7
15.	S72	10 215	4 084	6 131	0.9	466	45.6
16.	J18	9 313	5 330	3 983	0.9	571	61.3
17.	M51	9 284	4 365	4 919	0.9	5	0.5
18.	I64	9 272	4 453	4 819	0.9	1 330	143.4
19.	K35	9 021	4 604	4 417	0.8	15	1.7
20.	F10	8 851	7 082	1 769	0.8	40	4.5
21.	I70	8 790	5 933	2 857	0.8	386	43.9
22.	J20	8 659	5 018	3 641	0.8	53	6.1
23.	I20	8 243	4 297	3 946	0.8	93	11.3
24.	D25	8 171	x	8 171	0.8	1	0.1
25.	S82	8 117	4 939	3 178	0.8	11	1.4
26.	C34	7 872	6 324	1 548	0.7	802	101.9
27.	I21	7 849	4 732	3 117	0.7	901	114.8
28.	I48	7 677	3 655	4 022	0.7	95	12.4
29.	C50	7 247	58	7 189	0.7	337	46.5
30.	E10	6 838	3 226	3 612	0.6	207	30.3
1. - 30. spolu		427 853	165 044	262 809	39.3	9 442	22.1
Ostatné príčiny		660 327	303 433	356 894	60.7	13 760	20.8

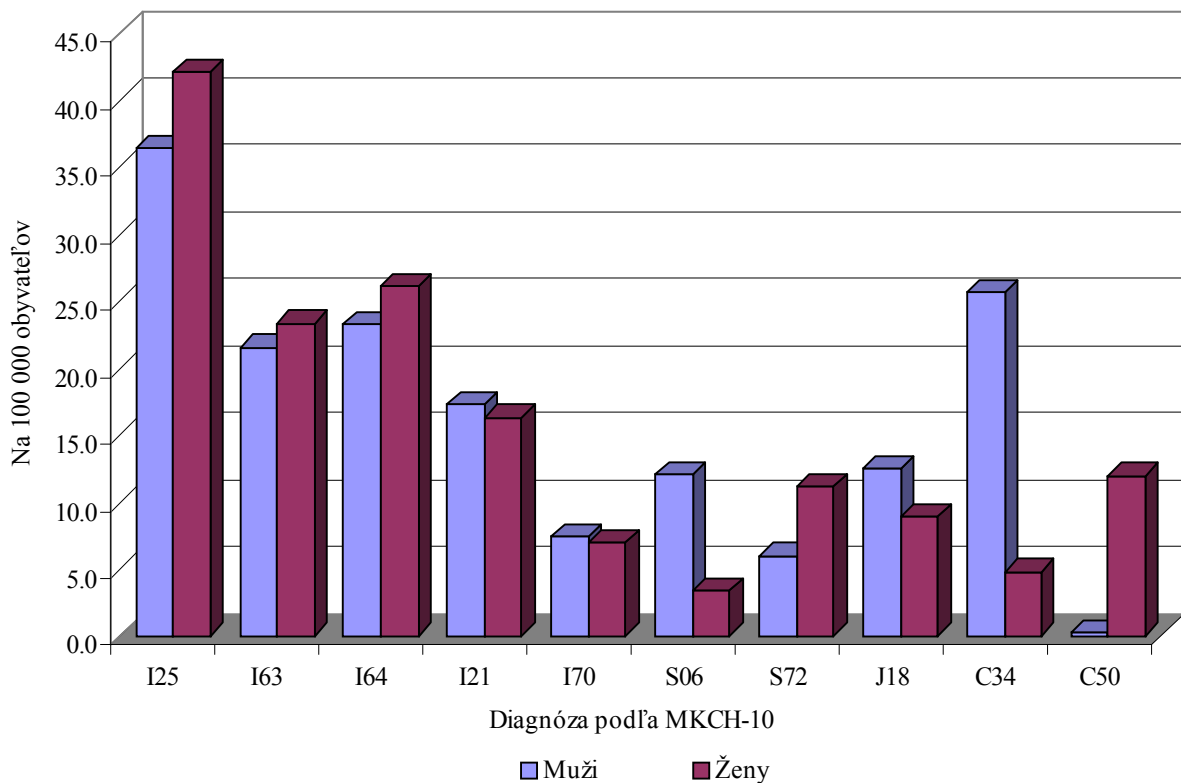
Najčastejšie príčiny hospitalizácie v nemocniciach (pôrodniciach) s najväčším počtom zomretých z počtu hospitalizovaných

Poradové číslo	Základné ochorenie podľa MKCH-10	Počet hospitalizovaných	Zomretí					
			spolu	v tom		na 1 000 hospitalizovaných	[%]	na 100 000 obyvateľov
				muži	ženy			
Spolu A00 - Z99		1 088 180	23 202	12 357	10 845	21.3	100.0	431.3
1.	I25	42 283	2 115	950	1 165	50.0	9.1	39.3
2.	I64	9 272	1 330	607	723	143.4	5.7	24.7
3.	I63	11 364	1 209	563	646	106.4	5.2	22.5
4.	I21	7 849	901	450	451	114.8	3.9	16.8
5.	C34	7 872	802	670	132	101.9	3.5	14.9
6.	I61	2 371	730	385	345	307.9	3.2	13.6
7.	I50	4 292	587	287	300	136.8	2.5	10.1
8.	J18	9 313	571	325	246	61.3	2.5	10.6
9.	S72	10 215	466	157	309	45.6	2.0	8.7
10.	K74	3 669	415	275	140	113.1	1.8	7.7
11.	S06	12 117	406	314	92	33.5	1.8	7.6
12.	I70	8 790	386	194	192	43.9	1.7	7.2
13.	C18	5 016	341	192	149	68.0	1.5	6.3
14.	C50	7 247	337	6	331	46.5	1.5	6.3
15.	C16	3 004	319	206	113	106.2	1.4	5.9
16.	K56	3 425	309	135	174	90.2	1.3	5.7
17.	N18	4 412	275	131	144	62.3	1.2	5.1
18.	I26	1 611	258	109	149	160.2	1.1	4.8
19.	R57	585	247	138	109	422.2	1.1	4.6
20.	K70	1 941	233	172	61	120.0	1.0	4.3
21.	C25	1 492	230	132	98	154.2	1.0	4.3
22.	R40	912	217	125	92	237.9	0.9	4.0
23.	C20	4 003	214	132	82	53.5	0.9	4.0
24.	J15	3 521	208	132	76	59.1	0.9	3.9
25.	E10	6 838	207	88	119	30.3	0.9	3.9
26.	J96	834	194	120	74	232.6	0.8	3.6
27.	E87	675	192	97	95	284.4	0.8	3.6
28.	K30	13 950	185	73	112	13.3	0.8	3.4
29.	K85	4 832	168	100	68	34.8	0.7	3.1
30.	K92	2 864	153	92	61	53.4	0.7	2.8
1. - 30. spolu		196 569	14 205	7 357	6 848	72.3	61.2	264.0
Ostatné príčiny		891 611	8 997	5 000	3 997	10.1	38.8	167.2

Počet hospitalizovaných v nemocniciach (pôrodniciach) na 100 000 obyvateľov



Počet zomretých v nemocniciach (pôrodniciach) na 100 000 obyvateľov



Najčastejšie príčiny hospitalizácie v nemocniciach (pôrodniciach) s najväčším počtom ošetrovacích dní

Poradové číslo	Základné ochorenie podľa MKCH-10	Ošetrovacie dni			Dĺžka ošetrovacieho času		
		počet		na 1 000 obyvateľov	priemerný ošetrovací čas v dňoch	modus	medián
		muži	ženy				
Spolu A00 - Z99		4 210 277	5 105 808	1 731.7	8.6	1	6
1.	I25	192 620	230 509	78.7	10.0	7	9
2.	O80	x	260 686	48.5	6.7	5	6
3.	F10	178 944	49 092	42.4	25.8	4	17
4.	Z38	97 963	92 952	35.5	5.8	5	5
5.	Z76	4 880	175 516	33.5	4.6	2	3
6.	F20	101 609	70 557	32.0	46.8	35	32
7.	S72	52 392	89 931	26.5	13.9	14	12
8.	I63	68 218	70 376	25.8	12.2	9	11
9.	K80	40 170	94 501	25.0	6.7	5	6
10.	I10	42 688	87 338	24.2	8.8	7	8
11.	M54	41 495	74 052	21.5	9.6	9	9
12.	I64	51 241	60 425	20.8	12.0	9	10
13.	I70	70 320	38 143	20.2	12.3	9	9
14.	J18	59 109	42 700	18.9	10.9	7	9
15.	K30	39 440	58 011	18.1	7.0	2	5
16.	M51	45 379	51 475	18.0	10.4	9	10
17.	I21	49 540	33 427	15.4	10.6	1	10
18.	M16	28 251	54 161	15.3	13.0	9	12
19.	C34	65 855	14 615	15.0	10.2	1	7
20.	E10	37 413	40 338	14.5	11.4	7	9
21.	J20	43 919	32 491	14.2	8.8	7	8
22.	O82	x	75 377	14.0	11.7	8	9
23.	F25	29 321	45 244	13.9	38.0	28	31
24.	F06	32 583	41 934	13.9	31.1	21	25
25.	C50	655	72 430	13.6	10.1	1	7
26.	I20	34 286	35 558	13.0	8.5	7	8
27.	S82	39 787	27 684	12.5	8.3	2	6
28.	H25	25 875	40 905	12.4	4.9	7	5
29.	S06	49 975	16 005	12.3	5.5	2	3
30.	G54	30 481	35 349	12.2	10.6	9	10
1. - 30. spolu		1 554 409	2 111 782	681.5	9.4	5	7
Ostatné príčiny		2 655 868	2 994 026	1 050.2	8.1	1	6

Hospitalizovaní v nemocniciach (pôrodniciach) podľa vekových skupín a pohlavia

Veková skupina	Hospitalizovaní			Ošetrovacie dni			Priemerný ošetrovací čas v dňoch
	počet	[%]	na 100 000 obyvateľov	počet	[%]	na 1 000 obyvateľov	

spolu

Spolu	1 088 180	100.0	20 227.2	9 316 085	100.0	1 731.7	8.6
0 - 4	114 587	10.5	45 967.4	772 816	8.3	3 100.2	6.7
5 - 14	67 471	6.2	9 297.4	380 319	4.1	524.1	5.6
15 - 24	121 956	11.2	13 451.5	854 995	9.2	943.0	7.0
25 - 34	132 120	12.1	16 257.0	937 019	10.1	1 153.0	7.1
35 - 44	107 550	9.9	13 786.6	905 879	9.7	1 161.2	8.4
45 - 54	144 919	13.3	18 616.7	1 312 971	14.1	1 686.7	9.1
55 - 64	126 656	11.6	25 897.2	1 227 810	13.2	2 510.5	9.7
65 - 74	152 222	14.0	39 909.2	1 580 919	17.0	4 144.8	10.4
75 a viac	120 699	11.1	47 066.0	1 343 357	14.4	5 238.4	11.1

muži

Spolu	468 477	100.0	17 930.9	4 210 277	100.0	1 611.5	9.0
0 - 4	62 944	13.4	49 253.1	423 300	10.1	3 312.3	6.7
5 - 14	37 303	8.0	10 053.8	208 915	5.0	563.1	5.6
15 - 24	39 050	8.3	8 439.0	305 094	7.2	659.3	7.8
25 - 34	32 993	7.0	8 003.5	291 767	6.9	707.8	8.8
35 - 44	44 950	9.6	11 468.4	445 520	10.6	1 136.7	9.9
45 - 54	70 094	15.0	18 352.3	690 862	16.4	1 808.8	9.9
55 - 64	64 829	13.8	29 208.4	643 763	15.3	2 900.4	9.9
65 - 74	69 759	14.9	44 931.9	710 672	16.9	4 577.5	10.2
75 a viac	46 555	9.9	53 023.9	490 384	11.6	5 585.2	10.5

ženy

Spolu	619 703	100.0	22 395.4	5 105 808	100.0	1 845.2	8.2
0 - 4	51 643	8.3	42 510.8	349 516	6.8	2 877.1	6.8
5 - 14	30 168	4.9	8 506.2	171 404	3.4	483.3	5.7
15 - 24	82 906	13.4	18 676.5	549 901	10.8	1 238.8	6.6
25 - 34	99 127	16.0	24 753.3	645 252	12.6	1 611.3	6.5
35 - 44	62 600	10.1	16 127.4	460 359	9.0	1 186.0	7.4
45 - 54	74 825	12.1	18 871.5	622 109	12.2	1 569.0	8.3
55 - 64	61 827	10.0	23 145.9	584 047	11.4	2 186.5	9.4
65 - 74	82 463	13.3	36 461.3	870 247	17.0	3 847.8	10.6
75 a viac	74 144	12.0	43 964.3	852 973	16.7	5 057.8	11.5

Vybrané štatistické údaje z Postel'ového fondu o hospitalizovaných v nemocniciach (pôrodniciach)*

1/2

Územie zdravotníckeho zariadenia	Hospitalizovaní			Priemerný ošetrovací čas v dňoch	Počet lekárskych miest
	počet	na 100 obyvateľov	na 1 lekárske miesto		
Slovenská republika	995 890	18.5	180.2	8.7	5 526.73
Bratislavský kraj	154 072	25.7	130.3	8.9	1 182.89
Bratislava I	37 391	84.0	158.6	9.0	235.78
Bratislava II	30 467	28.2	122.7	9.9	248.40
Bratislava III	59 677	97.1	115.8	8.8	515.52
Bratislava IV	x	x	x	x	x
Bratislava V	19 780	16.3	144.6	7.3	136.79
Malacky	5 680	8.8	139.9	10.2	40.60
Pezinok	1 078	2.0	185.9	9.0	5.80
Senec	x	x	x	x	x
Trnavský kraj	72 420	13.1	196.0	8.4	369.40
Dunajská Streda	12 949	11.5	184.9	9.0	70.05
Galanta	16 824	17.8	189.9	8.7	88.60
Hlohovec	x	x	x	x	x
Piešťany	8 606	13.5	189.7	8.7	45.36
Senica	x	x	x	x	x
Skalica	12 511	26.7	235.0	7.4	53.24
Trnava	21 531	16.9	192.0	8.2	112.15
Trenčiansky kraj	96 349	15.9	211.9	9.1	454.68
Bánovce nad Bebravou	5 417	14.0	299.1	7.7	18.11
Ilava	7 898	12.8	254.0	7.9	31.10
Myjava	6 841	23.5	228.9	8.4	29.89
Nové Mesto nad Váhom	3 766	5.9	150.9	8.9	24.96
Partizánske	6 687	14.0	246.8	8.7	27.09
Považská Bystrica	14 057	21.6	182.7	9.3	76.92
Prievidza	21 816	15.6	222.8	8.6	97.91
Púchov	2 325	5.1	318.5	7.8	7.30
Trenčín	27 543	24.4	194.8	10.6	141.40
Nitriansky kraj	116 065	16.3	203.5	8.5	570.24
Komárno	15 404	14.2	226.8	8.9	67.93
Levice	20 591	17.2	201.9	7.7	102.00
Nitra	26 851	16.4	167.9	8.7	159.91
Nové Zámky	26 107	17.5	210.6	9.0	123.98
Šaľa	7 372	13.7	265.7	8.0	27.75
Topoľčany	13 033	17.6	185.8	8.4	70.14
Zlaté Moravce	6 709	15.4	362.1	8.5	18.53
Žilinský kraj	128 681	18.6	191.5	8.8	671.94
Bytča	x	x	x	x	x
Čadca	14 090	15.2	157.8	10.8	89.27
Dolný Kubín	10 112	25.7	216.5	8.7	46.70
Kysucké Nové Mesto	x	x	x	x	x
Liptovský Mikuláš	13 654	18.5	189.6	8.0	72.01
Martin	27 881	28.5	178.4	8.2	156.26
Námestovo	x	x	x	x	x

Vybrané štatistické údaje z Postel'ového fondu o hospitalizovaných v nemocniciach (pôrodniciach)*

2/2

Územie zdravotníckeho zariadenia	Hospitalizovaní			Priemerný ošetrovací čas v dňoch	Počet lekárskych miest
	počet	na 100 obyvateľov	na 1 lekárske miesto		
Ružomberok	20 791	35.1	240.1	9.2	86.60
Turčianske Teplice	x	x	x	x	x
Tvrdošín	11 009	31.3	266.5	8.3	41.31
Žilina	31 146	19.9	173.2	8.7	179.79
Banskobystrický kraj	126 037	19.1	206.7	8.4	609.66
Banská Bystrica	37 681	33.7	189.0	9.0	199.34
Banská Štiavnica	3 307	19.3	280.0	8.3	11.81
Brezno	8 431	12.8	200.3	7.3	42.10
Detva	x	x	x	x	x
Krupina	3 905	17.1	233.8	6.6	16.70
Lučenec	17 058	23.4	193.2	7.6	88.30
Poltár	x	x	x	x	x
Revúca	5 136	12.6	219.1	10.0	23.44
Rimavská Sobota	17 703	21.3	231.3	8.4	76.55
Veľký Krtíš	6 030	12.9	289.9	9.4	20.80
Zvolen	13 902	20.5	202.6	8.5	68.62
Žarnovica	4 593	16.6	290.7	6.3	15.80
Žiar nad Hronom	8 294	17.3	179.5	8.1	46.20
Prešovský kraj	135 744	17.2	210.0	8.6	646.53
Bardejov	10 756	14.2	201.8	10.1	53.29
Humenné	13 059	20.1	191.1	8.2	68.32
Kežmarok	7 741	12.2	277.3	6.2	27.92
Levoča	13 889	43.4	233.3	8.7	59.54
Medzilaborce	1 148	9.1	260.9	13.7	4.40
Poprad	18 236	17.4	217.1	9.4	84.00
Prešov	37 775	23.3	189.0	8.4	199.91
Sabinov	x	x	x	x	x
Snina	6 239	15.8	273.6	8.5	22.80
Stará Ľubovňa	8 140	16.0	264.7	8.4	30.75
Stropkov	869	4.1	395.0	11.5	2.20
Svidník	8 329	24.9	223.6	7.9	37.25
Vranov nad Topľou	9 567	12.5	170.4	9.0	56.15
Košický kraj	166 524	21.7	163.0	8.5	1021.39
Gelnica	4 145	13.4	282.4	7.6	14.68
Košice I	15 646	22.9	178.9	7.9	87.48
Košice II	40 742	51.0	125.4	8.6	325.01
Košice III	x	x	x	x	x
Košice IV	33 056	57.9	146.2	8.1	226.10
Košice-okolie	x	x	x	x	x
Michalovce	20 619	18.9	168.4	8.6	122.43
Rožňava	13 123	21.2	214.7	9.1	61.13
Sobrance	1 981	8.4	150.6	8.9	13.15
Spišská Nová Ves	14 056	15.0	232.9	8.3	60.36
Trebišov	23 158	22.3	208.5	9.2	111.05

* Bez psychiatrických nemocníc

Poznámka: V počte lekárskeho miest sú započítané aj údaje za samostatné dialýzy.

Vybrané štatistické údaje z Postelového fondu o hospitalizovaných v psychiatrických nemocniciach

Územie	Postele			Hospitalizovaní			Priemerný ošetrovací čas v dňoch	Počet lekárskeho miest
	počet	využitie [%]	počet na 1 lekárske miesto	počet	na 100 obyvateľov	počet na 1 lekárske miesto		
Slovenská republika	2 300	76.2	20.3	13 614	0.3	120.2	47.0	113.26

Tabuľka 15

Hospitalizovaní v odborných liečebných ústavoch podľa pohlavia

Pohlavie	Počet		Priemerný ošetrovací čas v dňoch
	hospitalizovaných	ošetrovacích dní	
Spolu	54 103	1 348 843	24.9
Muži	25 548	692 083	27.1
Ženy	28 555	656 760	23.0

Tabuľka 16

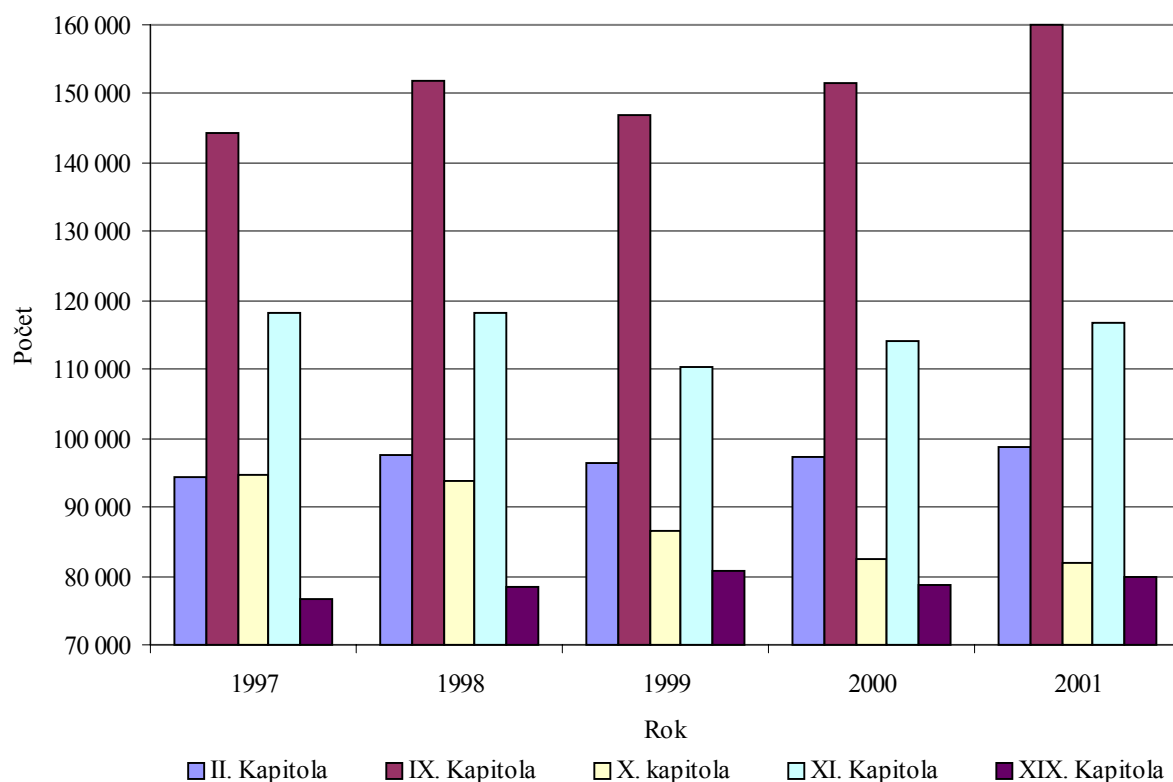
Hospitalizovaní v odborných liečebných ústavoch podľa najčastejších príčin hospitalizácie a pohlavia

Poradové číslo	Základné ochorenie podľa MKCH-10	Pohlavie	Počet		Priemerný ošetrovací čas v dňoch
			hospitalizovaných	ošetrovacích dní	
1.	J45	spolu	7 731	185 199	24.0
		muži	2 845	66 357	23.3
		ženy	4 886	118 842	24.3
2.	J44	spolu	3 975	92 097	23.2
		muži	2 517	59 639	23.7
		ženy	1 458	32 458	22.3
3.	C34	spolu	2 635	36 616	13.9
		muži	2 242	31 755	14.2
		ženy	393	4 861	12.4
4.	Z76	spolu	1 512	23 928	15.8
		muži	95	1 321	13.9
		ženy	1 417	22 607	16.0
5.	F10	spolu	1 426	79 577	55.8
		muži	1 191	67 201	56.4
		ženy	235	12 376	52.7

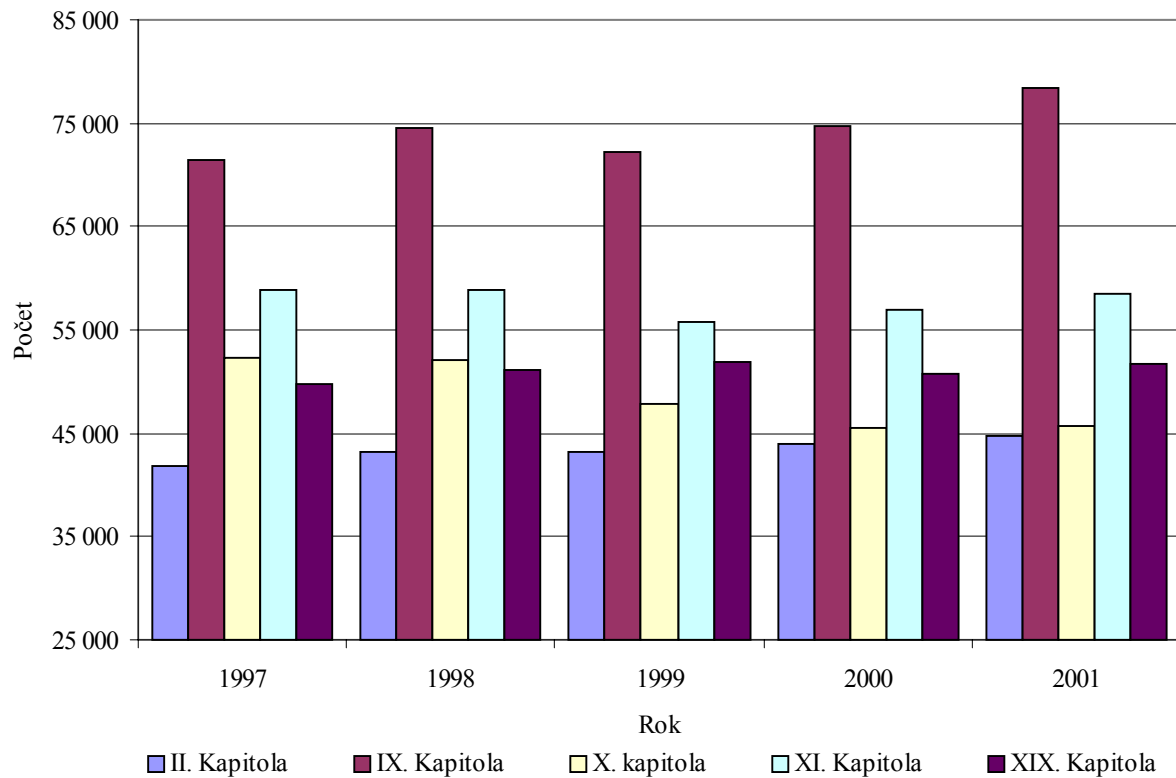
Vývoj hospitalizovaných v nemocniciach (pôrodniciach) podľa vybraných príčin hospitalizácie a pohlavia v rokoch 1997 – 2001

Základné ochorenie podľa MKCH-10	Pohlavie	Rok				
		1997	1998	1999	2000	2001
II. kapitola	spolu	94 359	97 641	96 460	97 263	98 701
	muži	41 791	43 243	43 242	44 002	44 706
	ženy	52 568	54 398	53 218	53 261	53 995
IX. kapitola	spolu	144 412	151 930	146 884	151 702	160 010
	muži	71 548	74 581	72 172	74 685	78 514
	ženy	72 864	77 349	74 712	77 017	81 496
X. kapitola	spolu	94 595	93 700	86 640	82 550	82 031
	muži	52 365	52 087	47 818	45 465	45 728
	ženy	42 230	41 613	38 822	37 085	36 303
XI. kapitola	spolu	118 143	118 197	110 395	114 051	116 831
	muži	58 803	58 793	55 682	57 019	58 465
	ženy	59 340	59 404	54 713	57 032	58 366
XIX. kapitola	spolu	76 555	78 484	80 602	78 659	79 794
	muži	49 712	51 175	51 900	50 695	51 707
	ženy	26 843	27 309	28 702	27 964	28 087

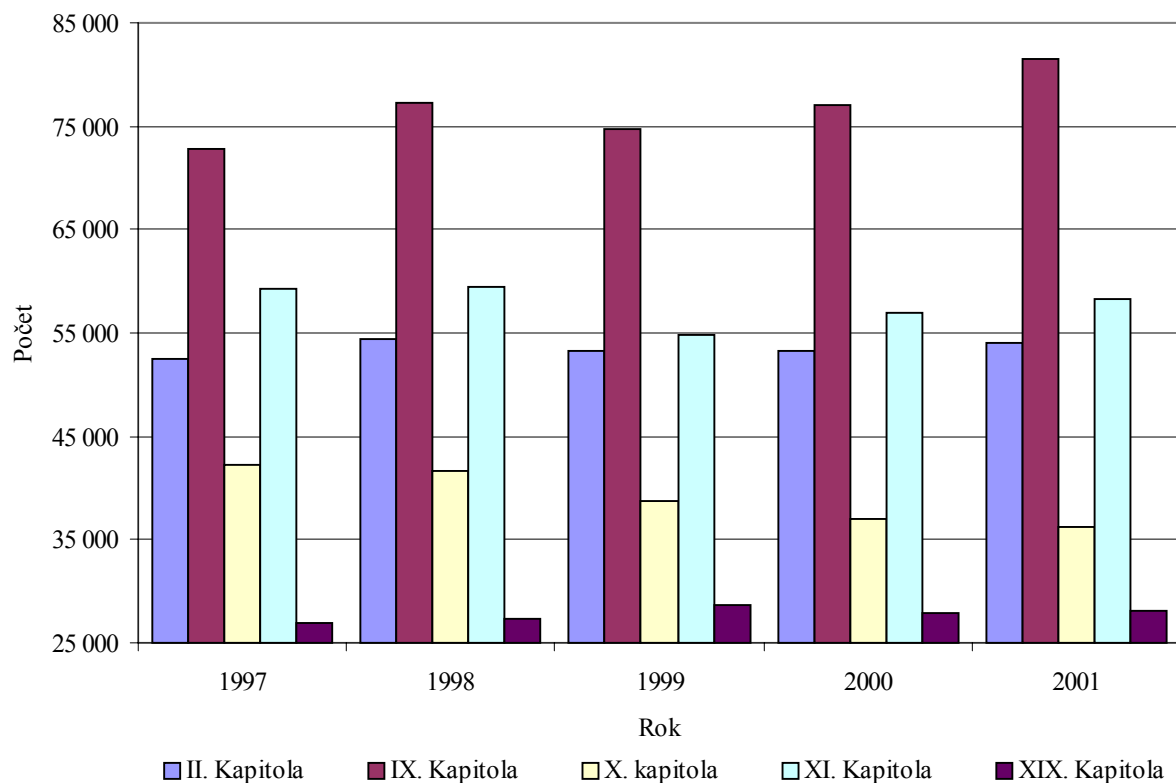
Hospitalizovaní spolu v nemocniciach (pôrodniciach) podľa vybraných príčin hospitalizácie v rokoch 1997 – 2001



Hospitalizovaní muži v nemocniciach podľa vybraných príčin hospitalizácie v rokoch 1997 – 2001



Hospitalizované ženy v nemocniciach (pôrodniciach) podľa vybraných príčin hospitalizácie v rokoch 1997 – 2001



4. Príčiny smrti

Tabuľka 18

Najčastejšie príčiny smrti podľa územia trvalého bydliska

1/4

Územie trvalého bydliska	Prčina smrti podľa MKCH-10					
	II. kapitola		IX. kapitola		X. kapitola	
	počet zomretých	na 100 000 obyvateľov	počet zomretých	na 100 000 obyvateľov	počet zomretých	na 100 000 obyvateľov
SLOVENSKÁ REPUBLIKA	11 870	220.6	28 694	533.4	2 726	50.7
Bratislava	1 044	243.6	1 984	462.9	161	37.6
Bratislava I	157	350.9	362	809.0	16	35.8
Bratislava II	308	284.8	595	550.2	52	48.1
Bratislava III	200	325.7	375	610.8	37	60.3
Bratislava IV	213	228.8	354	380.3	25	26.9
Bratislava V	166	136.9	298	245.8	31	25.6
Malacky	167	259.4	368	571.6	18	28.0
Pezinok	122	225.2	283	522.4	24	44.3
Senec	113	217.8	279	537.7	19	36.6
Dunajská Streda	204	181.5	611	543.7	50	44.5
Galanta	208	220.1	560	592.5	55	58.2
Hlohovec	103	227.1	246	542.3	26	57.3
Piešťany	159	248.8	388	607.0	28	43.8
Senica	125	205.3	379	622.5	27	44.4
Skalica	119	254.3	257	549.2	31	66.3
Trnava	283	222.6	651	512.1	66	51.9
Bánovce nad Bebravou	81	209.7	224	579.8	23	59.5
Ilava	117	188.6	289	466.0	26	41.9
Myjava	59	201.8	214	731.8	14	47.9
Nové Mesto nad Váhom	153	240.9	377	593.7	25	39.4
Partizánske	125	260.5	252	525.1	21	43.8
Považská Bystrica	118	181.1	306	469.6	21	32.2
Prievidza	294	209.4	645	459.3	47	33.5
Púchov	77	168.2	289	631.4	16	35.0
Trenčín	232	205.8	556	493.1	47	41.7
Komárno	301	277.5	686	632.3	64	59.0
Levice	338	281.7	798	665.1	78	65.0
Nitra	368	225.0	798	487.9	101	61.8
Nové Zámky	418	279.5	1 017	680.1	120	80.2
Šaľa	126	233.4	330	611.2	37	68.5
Topoľčany	186	251.1	395	533.2	61	82.3
Zlaté Moravce	121	277.5	295	676.5	20	45.9
Bytča	83	269.5	190	617.0	12	39.0
Čadca	206	221.9	473	509.5	53	57.1
Dolný Kubín	71	180.3	163	413.9	21	53.3
Kysucké Nové Mesto	81	239.8	158	467.7	17	50.3
Liptovský Mikuláš	173	233.9	377	509.8	62	83.8
Martín	180	184.0	407	416.1	60	61.3
Námestovo	66	117.7	244	435.1	40	71.3

Najčastejšie príčiny smrti podľa územia trvalého bydliska

2/4

Územie trvalého bydliska	Príčina smrti podľa MKCH-10					
	II. kapitola		IX. kapitola		X. kapitola	
	počet zomretých	na 100 000 obyvateľov	počet zomretých	na 100 000 obyvateľov	počet zomretých	na 100 000 obyvateľov
Ružomberok	126	212.1	384	646.5	38	64.0
Turčianske Teplice	54	320.3	169	1 002.3	11	65.2
Tvrdošín	58	165.3	135	384.8	19	54.2
Žilina	373	238.6	743	475.2	101	64.6
Banská Bystrica	208	185.7	537	479.3	46	41.1
Banská Štiavnica	44	256.9	109	636.3	11	64.2
Brezno	148	224.7	426	646.7	47	71.3
Detva	71	212.0	192	573.2	29	86.6
Krupina	46	201.0	188	821.3	14	61.2
Lučenec	190	260.8	500	686.3	28	38.4
Poltár	66	278.8	201	849.1	13	54.9
Revúca	105	256.7	288	704.1	27	66.0
Rimavská Sobota	182	219.0	586	705.2	32	38.5
Veľký Krtíš	124	265.4	311	665.7	34	72.8
Zvolen	161	237.8	343	506.7	47	69.4
Žarnovica	76	275.0	156	564.5	22	79.6
Žiar nad Hronom	119	247.3	239	496.7	30	62.3
Bardejov	140	184.7	380	501.3	10	13.2
Humenné	120	185.0	319	491.9	15	23.1
Kežmarok	119	188.1	251	396.7	28	44.3
Levoča	69	216.3	129	404.3	16	50.1
Medzilaborce	42	331.9	108	853.5	5	39.5
Poprad	194	185.8	403	386.0	33	31.6
Prešov	311	192.1	718	443.5	90	55.6
Sabinov	101	186.7	278	513.9	34	62.9
Snina	69	174.0	272	686.1	14	35.3
Stará Ľubovňa	103	203.1	201	396.3	17	33.5
Stropkov	52	247.1	107	508.4	7	33.3
Svidník	68	203.1	197	588.3	9	26.9
Vranov nad Topľou	131	171.1	377	492.5	27	35.3
Gelnica	64	207.5	180	583.5	16	51.9
Košice	442	187.2	977	413.8	107	45.3
Košice I	155	227.1	314	460.0	26	38.1
Košice II	131	164.0	249	311.7	30	37.6
Košice III	45	146.3	71	230.8	10	32.5
Košice IV	111	194.1	343	599.7	41	71.7
Košice-okolie	229	213.8	616	575.1	61	57.0
Michalovce	246	225.4	609	558.1	51	46.7
Rožňava	150	242.4	394	636.7	43	69.5
Sobrance	61	256.8	201	846.0	10	42.1
Spišská Nová Ves	177	189.2	399	426.4	51	54.5
Trebišov	210	202.3	582	560.6	42	40.5

Najčastejšie príčiny smrti podľa územia trvalého bydliska

3/4

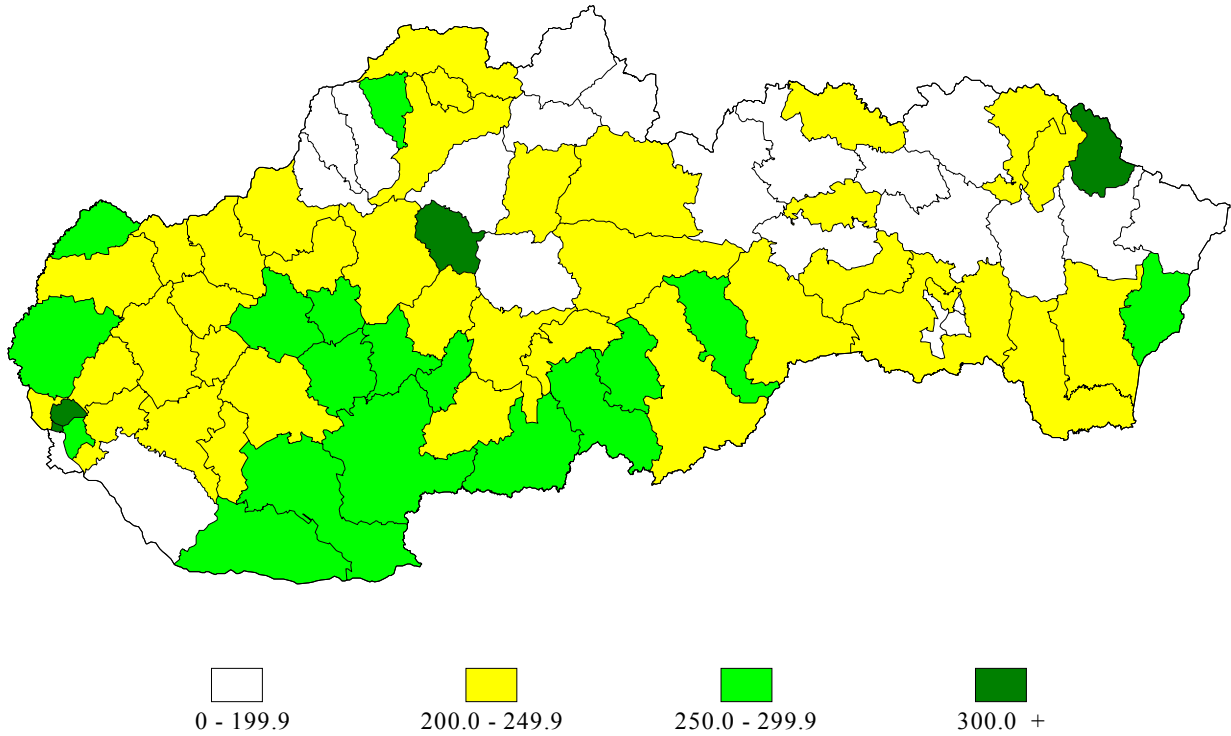
Územie trvalého bydliska	Príčina smrti podľa MKCH-10			
	XI. kapitola		XX. kapitola	
	počet zomretých	na 100 000 obyvateľov	počet zomretých	na 100 000 obyvateľov
SLOVENSKÁ REPUBLIKA	2 602	48.4	3 039	56.5
Bratislava	213	49.7	253	59.0
Bratislava I	31	69.3	31	69.3
Bratislava II	63	58.3	84	77.7
Bratislava III	56	91.2	33	53.7
Bratislava IV	32	34.4	46	49.4
Bratislava V	31	25.6	59	48.7
Malacky	24	37.3	29	45.0
Pezinok	40	73.8	36	66.4
Senec	40	77.1	41	79.0
Dunajská Streda	46	40.9	61	54.3
Galanta	58	61.4	46	48.7
Hlohovec	27	59.5	34	75.0
Piešťany	34	53.2	37	57.9
Senica	30	49.3	39	64.1
Skalica	36	76.9	28	59.8
Trnava	52	40.9	65	51.1
Bánovce nad Bebravou	9	23.3	12	31.1
Ilava	26	41.9	28	45.1
Myjava	11	37.6	14	47.9
Nové Mesto nad Váhom	41	64.6	38	59.8
Partizánske	20	41.7	18	37.5
Považská Bystrica	26	39.9	40	61.4
Prievidza	61	43.4	62	44.2
Púchov	18	39.3	23	50.2
Trenčín	46	40.8	64	56.8
Komárno	76	70.1	75	69.1
Levice	90	75.0	76	63.3
Nitra	82	50.1	76	46.5
Nové Zámky	88	58.8	106	70.9
Šaľa	22	40.7	27	50.0
Topoľčany	26	35.1	43	58.0
Zlaté Moravce	31	71.1	27	61.9
Bytča	11	35.7	26	84.4
Čadca	62	66.8	67	72.2
Dolný Kubín	16	40.6	28	71.1
Kysucké Nové Mesto	16	47.4	10	29.6
Liptovský Mikuláš	31	41.9	50	67.6
Martín	29	29.6	61	62.4
Námestovo	28	49.9	29	51.7

Najčastejšie príčiny smrti podľa územia trvalého bydliska

4/4

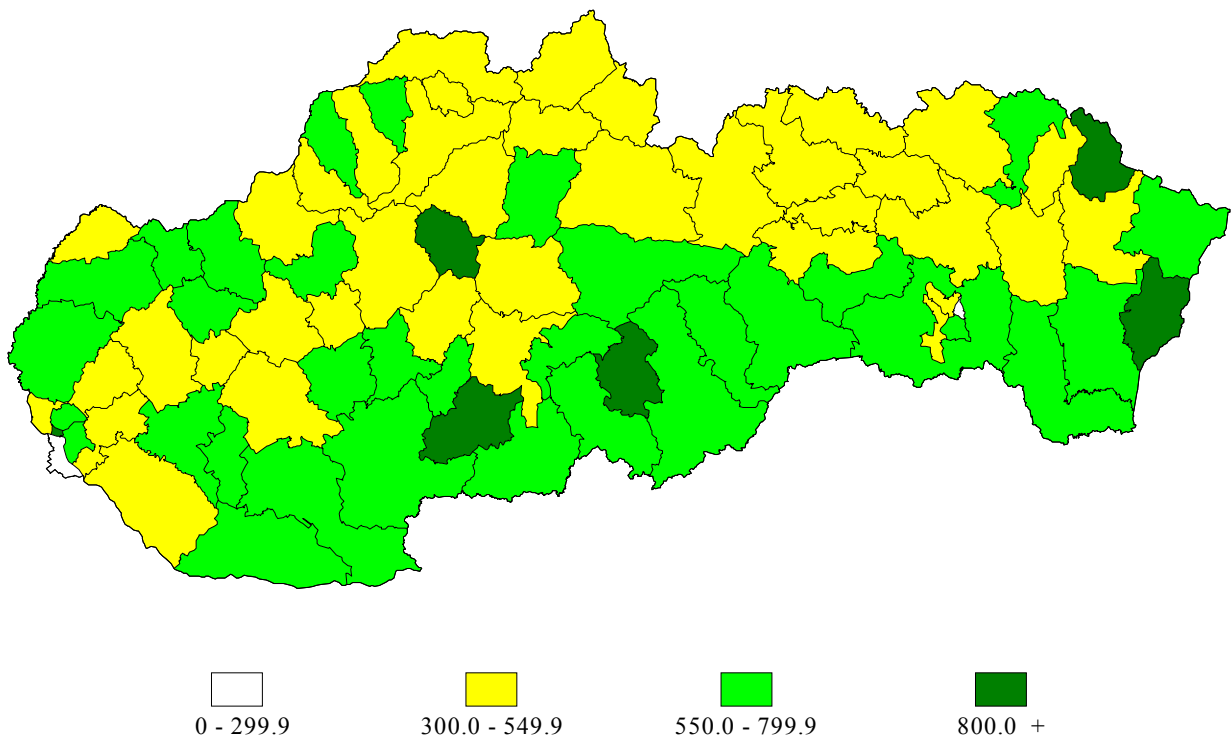
Územie trvalého bydliska	Príčina smrti podľa MKCH-10			
	XI. kapitola		XX. kapitola	
	počet zomretých	na 100 000 obyvateľov	počet zomretých	na 100 000 obyvateľov
Ružomberok	31	52.2	32	53.9
Turčianske Teplice	12	71.2	17	100.8
Tvrdošín	13	37.1	19	54.2
Žilina	70	44.8	83	53.1
Banská Bystrica	48	42.8	69	61.6
Banská Štiavnica	12	70.1	17	99.2
Brezno	39	59.2	53	80.5
Detva	33	98.5	29	86.6
Krupina	15	65.5	8	34.9
Lučenec	44	60.4	39	53.5
Poltár	13	54.9	14	59.1
Revúca	16	39.1	23	56.2
Rimavská Sobota	47	56.6	54	65.0
Veľký Krtíš	28	59.9	38	81.3
Zvolen	41	60.6	34	50.2
Žarnovica	22	79.6	11	39.8
Žiar nad Hronom	24	49.9	33	68.6
Bardejov	28	36.9	22	29.0
Humenné	19	29.3	20	30.8
Kežmarok	27	42.7	35	55.3
Levoča	18	56.4	7	21.9
Medzilaborce	10	79.0	10	79.0
Poprad	44	42.1	56	53.6
Prešov	50	30.9	75	46.3
Sabinov	9	16.6	31	57.3
Snina	23	58.0	14	35.3
Stará Ľubovňa	24	47.3	24	47.3
Stropkov	11	52.3	12	57.0
Svidník	9	26.9	9	26.9
Vranov nad Topľou	30	39.2	39	50.9
Gelnica	10	32.4	20	64.8
Košice	95	40.2	136	57.6
Košice I	30	43.9	39	57.1
Košice II	27	33.8	41	51.3
Košice III	10	32.5	22	71.5
Košice IV	28	49.0	34	59.4
Košice-okolie	48	44.8	66	61.6
Michalovce	44	40.3	53	48.6
Rožňava	34	54.9	44	71.1
Sobrance	9	37.9	8	33.7
Spišská Nová Ves	26	27.8	49	52.4
Trebišov	60	57.8	67	64.5

Úmrtnosť* na nádorové ochorenia



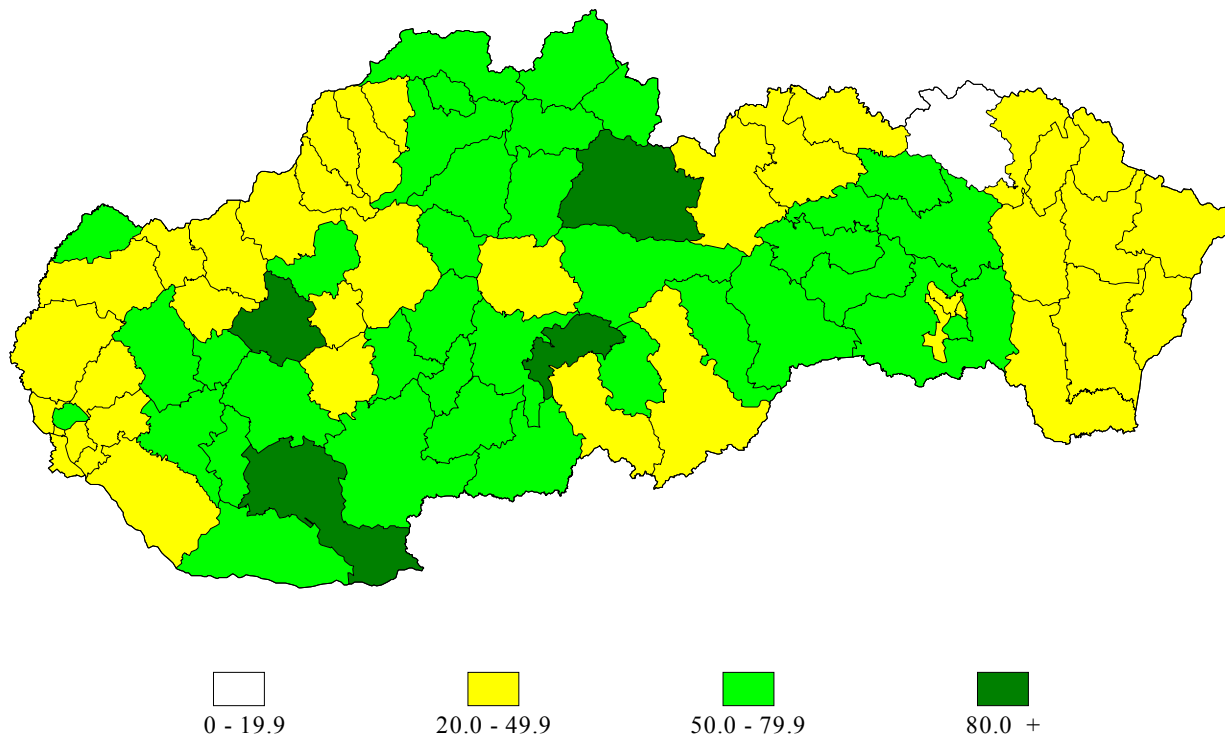
* Počet zomretých na 100 000 obyvateľov

Úmrtnosť* na ochorenia obehovej sústavy



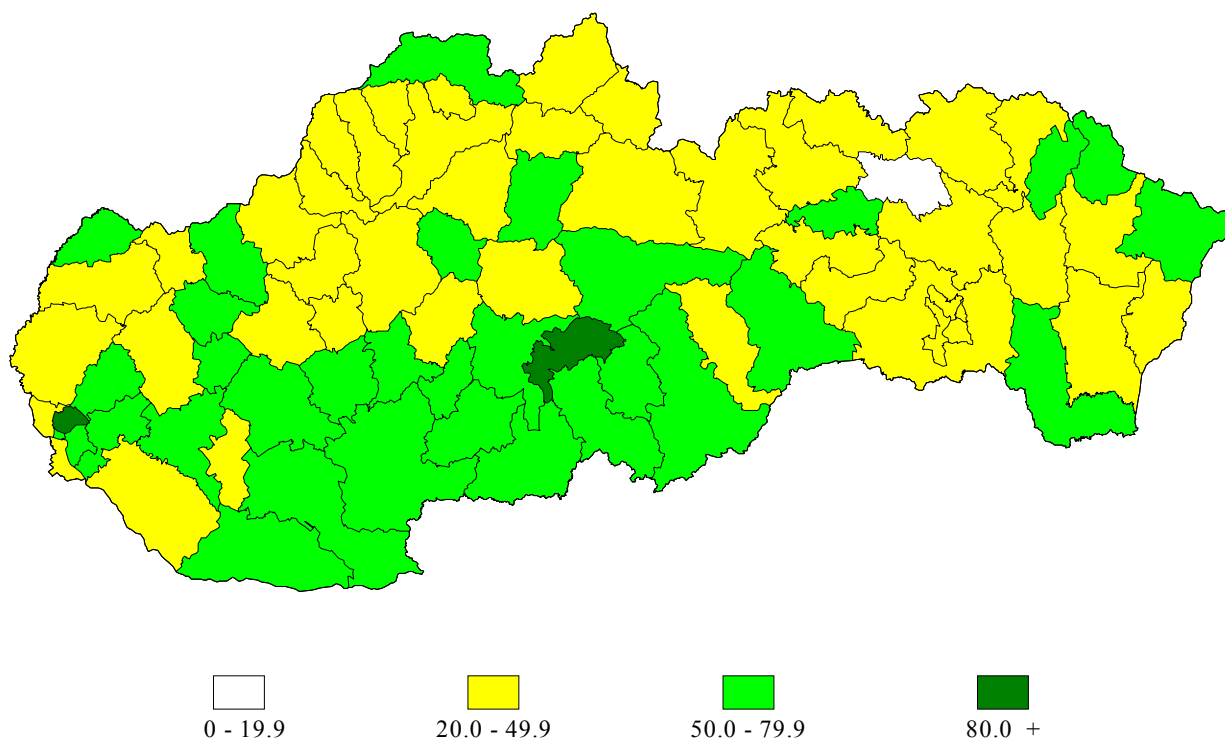
* Počet zomretých na 100 000 obyvateľov

Úmrtnosť* na ochorenia dýchacej sústavy



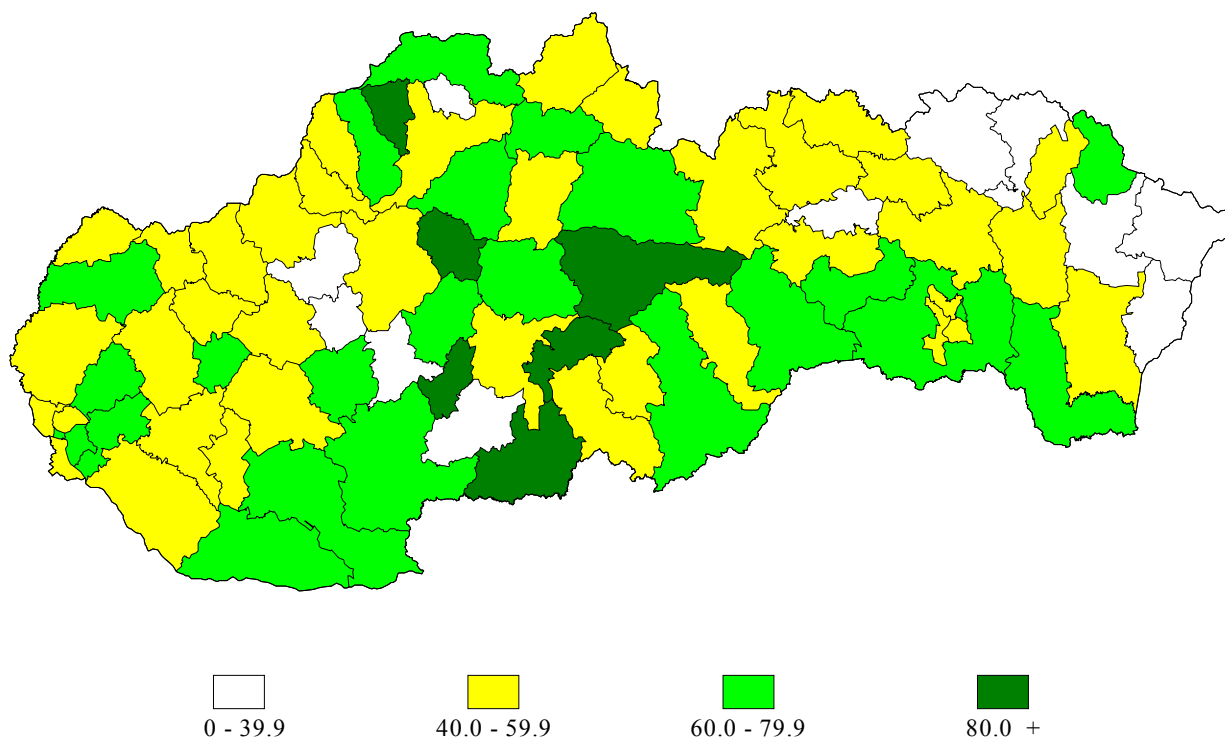
* Počet zomretých na 100 000 obyvateľov

Úmrtnosť* na ochorenia tráviacej sústavy



* Počet zomretých na 100 000 obyvateľov

Úmrtnosť* na vonkajšie príčiny chorobnosti a úmrtnosti



* Počet zomretých na 100 000 obyvateľov

Slovné vyjadrenie kapitol a diagnóz podľa MKCH-10

1/2

I.	A00 - B99	Infekčné a parazitárne choroby
II.	C00 - D48	Nádory
	C16	Zhubný nádor žalúdka
	C18	Zhubný nádor hrubého čreva
	C20	Zhubný nádor konečníka
	C25	Zhubný nádor podžalúdkovej žľazy
	C34	Zhubný nádor priedušiek a pľúc
	C50	Zhubný nádor prsníka
	D25	Leiomyóm maternice
III.	D50 - D89	Choroby krvi a krvotvorných orgánov a daktoré poruchy imunitných mechanizmov
IV.	E00 - E90	Choroby žliaz s vnútorným vylučovaním, výživy a premeny látok
	E10	Diabetes mellitus závislý od inzulínu
	E87	Iné poruchy rovnováhy tekutín, elektrolytov a acidobázickej rovnováhy
V.	F00 - F99	Duševné poruchy a poruchy správania
	F06	Iné psychické poruchy zapríčinené poškodením a dysfunkciou mozgu a somatickou chorobou
	F10	Poruchy psychiky a správania zapríčinené užitím alkoholu
	F20	Schizofrénia
	F25	Schizoafektívne poruchy
VI.	G00 - G99	Choroby nervového systému
	G54	Poruchy nervových koreňov a spleteí
VII.	H00 - H59	Choroby oka a jeho adnexov
	H25	Starecký zákal šošovky - cataracta senilis
VIII.	H60 - H95	Choroby ucha a hlávkového výbežku
IX.	I00 - I99	Choroby obehovej sústavy
	I10	Esenciálna (primárna) hypertenzia
	I20	Angína pectoris - hrudníková angína
	I21	Akútny infarkt myokardu
	I25	Chronická ischemická choroba srdca
	I26	Pľúcna embólia
	I48	Predsieňová fibrilácia a flater
	I50	Srdcové zlyhanie
	I61	Mozgové - intracerebrálne - krvácanie
	I63	Mozgový infarkt
	I64	Porážka - apoplexia - nešpecifikovaná ako krvácanie alebo infarkt
	I70	Ateroskleróza
X.	J00 - J99	Choroby dýchacej sústavy
	J15	Bakteriálny zápal pľúc nezatriedený inde
	J18	Zápal pľúc vyvolaný nešpecifikovaným mikroorganizmom
	J20	Akútny zápal priedušiek - bronchitis acuta

Slovné vyjadrenie kapitol a diagnóz podľa MKCH-10

2/2

	J35	Chronické choroby mandlí a adenoidného tkaniva
	J44	Iná zdlháva obštrukčná pľúcna choroba
	J45	Astma - záduch
	J96	Respiračné zlyhanie nezatriedené inde
XI.	K00 - K93	Choroby tráviacej sústavy
	K30	Dyspepsia
	K35	Akútny zápal červovitého privesku - appendicitis acuta
	K40	Slabinová prietrž - hernia inguinalis
	K56	Paralytický ileus a črevná obštrukcia (zátvor) bez prietrže
	K70	Alkoholická choroba pečene
	K74	Fibróza a cirhóza pečene
	K80	Žľožové kamene - cholelithiasis
	K85	Akútny zápal požalúdkovej žlazy - pankreatitis acuta
	K92	Iné choroby tráviacej sústavy
XII.	L00 - L99	Choroby kože a podkožného tkaniva
XIII.	M00 - M99	Choroby svalovej a kostrovej sústavy a spojivového tkaniva
	M16	Koxartróza [artróza bedrového kĺbu]
	M51	Iné poruchy medzistavcových platničiek
	M54	Bolesť chrbta - dorzalgia
XIV.	N00 - N99	Choroby močovej a pohlavnej sústavy
	N18	Chronické zlyhanie obličiek
XV.	O00 - O99	Ťarchavosť, pôrod a popôrodie
	O04	Medicínsky potrat
	O80	Spontánny pôrod jedného plodu
	O82	Pôrod jedného plodu cisárskym rezom
XVI.	P00 - P96	Niektoré choroby vznikajúce v perinatálnej perióde
XVII.	Q00 - Q99	Vrodené chyby, deformácie a chromozómové anomálie
XVIII.	R00 - R99	Subjektívne a objektívne príznaky a abnormálne klinické a laboratórne nálezy nezatriedené inde
	R40	Somnolencia, stupor a kóma
	R57	Šok nezatriedený inde
XIX.	S00 - T98	Poranenia, otravy a daktoré iné následky vonkajších príčin
	S06	Vnútrolebkové poranenie
	S72	Zlomenina stehnovej kosti
	S82	Zlomenina predkolenia vrátane členka
XX.	V01 - Y98	Vonkajšie príčiny chorobnosti a úmrtnosti
XXI.	Z00 - Z99	Faktory ovplyvňujúce zdravotný stav a styk so zdravotníckymi službami
	Z38	Živonarodené deti podľa miesta narodenia
	Z76	Osoby, ktoré navštívili zdravotnícke zariadenia v súvislosti s inými okolnosťami

Slovenská republika



Bratislava I	B1	Šaľa	SA	Humenné	HE
Bratislava II	B2	Topoľčany	TO	Kežmarok	KK
Bratislava III	B3	Zlaté Moravce	ZM	Levoča	LE
Bratislava IV	B4	Bytča	BY	Medzilaborce	ML
Bratislava V	B5	Čadca	CA	Poprad	PP
Malacky	MA	Dolný Kubín	DK	Prešov	PO
Pezinok	PK	Kysucké Nové Mesto	KM	Sabinov	SB
Senec	SC	Liptovský Mikuláš	LM	Snina	SN
Dunajská Streda	DS	Martin	MT	Stará Ľubovňa	SL
Galanta	GA	Námestovo	NO	Stropkov	SP
Hlohovec	HC	Ružomberok	RK	Svidník	SK
Piešťany	PN	Turčianske Teplice	TR	Vranov nad Topľou	VT
Senica	SE	Tvrdošín	TS	Gelnica	GL
Skalica	SI	Žilina	ZA	Košice I	K1
Trnava	TT	Banská Bystrica	BB	Košice II	K2
Bánovce nad Bebravou	BN	Banská Štiavnica	BS	Košice III	K3
Ilava	IL	Brezno	BR	Košice IV	K4
Myjava	MY	Detva	DT	Košice-okolie	KS
Nové Mesto nad Váhom	NM	Krupina	KA	Michalovce	MI
Partizánske	PE	Lučenec	LC	Rožňava	RV
Považská Bystrica	PB	Poltár	PT	Sobrance	SO
Prievidza	PD	Revúca	RA	Spišská Nová Ves	SN
Púchov	PU	Rimavská Sobota	RS	Trebišov	TV
Trenčín	TN	Veľký Krtíš	VK		
Komárno	KN	Zvolen	ZV		
Levice	LV	Žarnovica	ZC		
Nitra	NR	Žiar nad Hronom	ZH		
Nové Zámky	NZ	Bardejov	BJ		