

Ambulantná starostlivosť -  
tuberkulóza a respiračné choroby  
v SR 2001

BRATISLAVA  
**ÚZIS**  
SLOVAKIA

2002

---

**Zdravotnícka štatistika**

Ambulantná starostlivosť –  
tuberkulóza a respiračné choroby  
v SR 2001

© Ústav zdravotníckych informácií a štatistiky. Bratislava 2002

820 09 Bratislava  
Drieňová 34

Tel.: 02/43 41 20 89 – 92  
Fax: 02/43 41 20 94  
E-mail: [brasenova@uzis.sk](mailto:brasenova@uzis.sk)  
Internet: [www.uzis.sk](http://www.uzis.sk)

## Obsah

	Úvod
Tabuľka 1	Vývoj novoizistených ochorení, recidív a úmrtí na tuberkulózu za roky 1985 až 2001
Graf	Vývoj novoizistených ochorení na tuberkulózu
Tabuľka 2	Vývoj počtu osôb s tuberkulóznymi chorobami za roky 1985 až 2001
Graf	Vývoj počtu osôb s tuberkulóznymi chorobami v dispenzárnej skupine PI + MI a PII + MII
Tabuľka 3	Vývoj výsledkov rádiografického vyšetrenia sledovaných osôb za roky 1985 až 2001
Tabuľka 4	Vývoj výsledkov rádiografického vyšetrenia dýchacej sústavy dosiaľ nesledovaných osôb za roky 1985 až 2001
Tabuľka 5	Vývoj vakcinácie novorodencov za roky 1985 až 2001
Graf	Vývoj vakcinácie novorodencov
Tabuľka 6	Vývoj pacientov evidovaných v dispenzárnej skupine R2 (0 – 14-roční) za roky 1985 až 2001
Tabuľka 7	Vývoj pacientov evidovaných v dispenzárnej skupine R2 (15 a viacroční) za roky 1985 až 2001
Tabuľka 8	Vývoj výsledkov skúšky Mantoux 2TU pred očkovaním u osôb 0 – 14-ročných evidovaných v dispenzárnej skupine R2 za roky 1985 až 2001
Tabuľka 9	Vývoj výsledkov skúšky Mantoux 2TU pred očkovaním u osôb 15 a viacročných evidovaných v dispenzárnej skupine R2 za roky 1985 až 2001
Tabuľka 10	Osoby s tuberkulóznymi chorobami
Mapa	Osoby s tuberkulóznymi chorobami v dispenzárnej skupine PI + MI na 100 000 obyvateľov
Mapa	Osoby s tuberkulóznymi chorobami v dispenzárnej skupine PII + MII na 100 000 obyvateľov
Tabuľka 11	Netuberkulózne ochorenia dýchacej sústavy
Mapa	Chronické choroby dolných dýchacích ciest – jednoduchá, mukopurulentná a nešpecifikovaná chronická bronchitída
Mapa	Chronické choroby dolných dýchacích ciest – chronická obštrukčná choroba pľúc
Mapa	Chronické choroby dolných dýchacích ciest – astma bronchiale
Mapa	Chronické choroby dolných dýchacích ciest – bronchiektázie - rozšírenie priedušiek
Tabuľka 12	Novoizistené ochorenia, recidívy a úmrtia na tuberkulózu
Tabuľka 13	Výsledky rádiografického vyšetrenia sledovaných osôb
Tabuľka 14	Výsledky rádiografického vyšetrenia dýchacej sústavy dosiaľ nesledovaných osôb
Mapa	Slovenská republika

## Vysvetlenie symbolov

Ležatá čiarka (–)	v tabuľke na mieste čísla znamená, že sa jav nevyskytoval
Nula (0.0, 0.00)	znamená viac ako nulu, ale menej ako najmenšiu jednotku vyjadriteľnú v tabuľke
Bodka (.)	na mieste čísla znamená, že údaj nie je k dispozícii alebo je nespoľahlivý
Ležatý krížik (x)	znamená, že zápis nie je možný z logických dôvodov

## Úvod

Ústav zdravotníckych informácií a štatistiky od roku 2000 zabezpečuje okrem zberu a spracovania údajov za rezort Ministerstva zdravotníctva SR aj zber a spracovanie údajov za rezorty Ministerstva vnútra SR, Ministerstva dopravy, pôšt a telekomunikácií SR, Ministerstva spravodlivosti SR a Ministerstva obrany SR.

Podkladom na spracovanie štatistických údajov, ktoré sú uvedené v publikácii, bol *Ročný výkaz o činnosti ambulancií poliklinického oddelenia tuberkulózy a respiračných chorôb A (MZ SR) 3-01*.

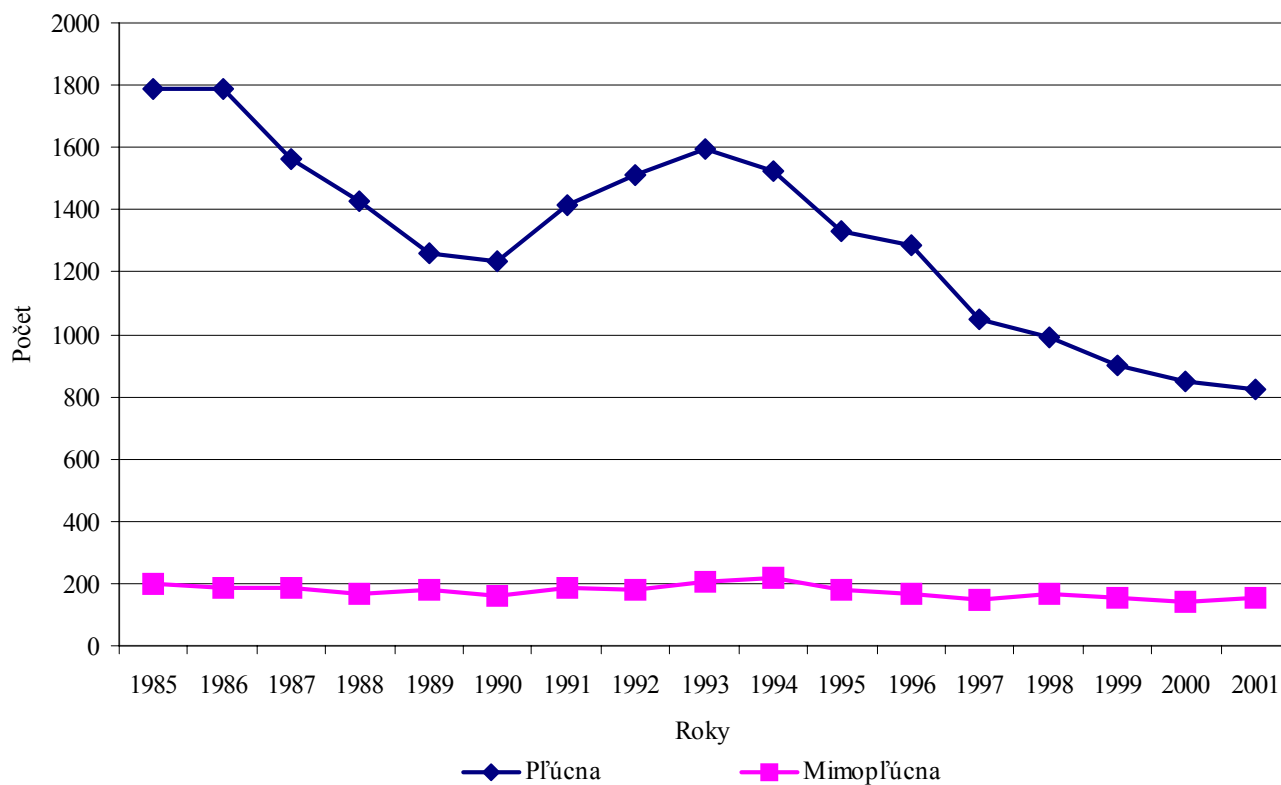
Publikácia obsahuje spracované štatistické údaje o počte osôb s tuberkulóznymi chorobami, o netuberkulózných ochoreniach dýchacej sústavy, o novozistených ochoreniach, recidívach a úmrtiach na tuberkulózu a výsledky rtg vyšetrení.

Informácia obsahuje grafické znázornenie a vývojové rady vybraných údajov za roky 1985 – 2001.

### Vývoj novozistených ochorení, recidív a úmrtí na tuberkulózu za roky 1985 až 2001

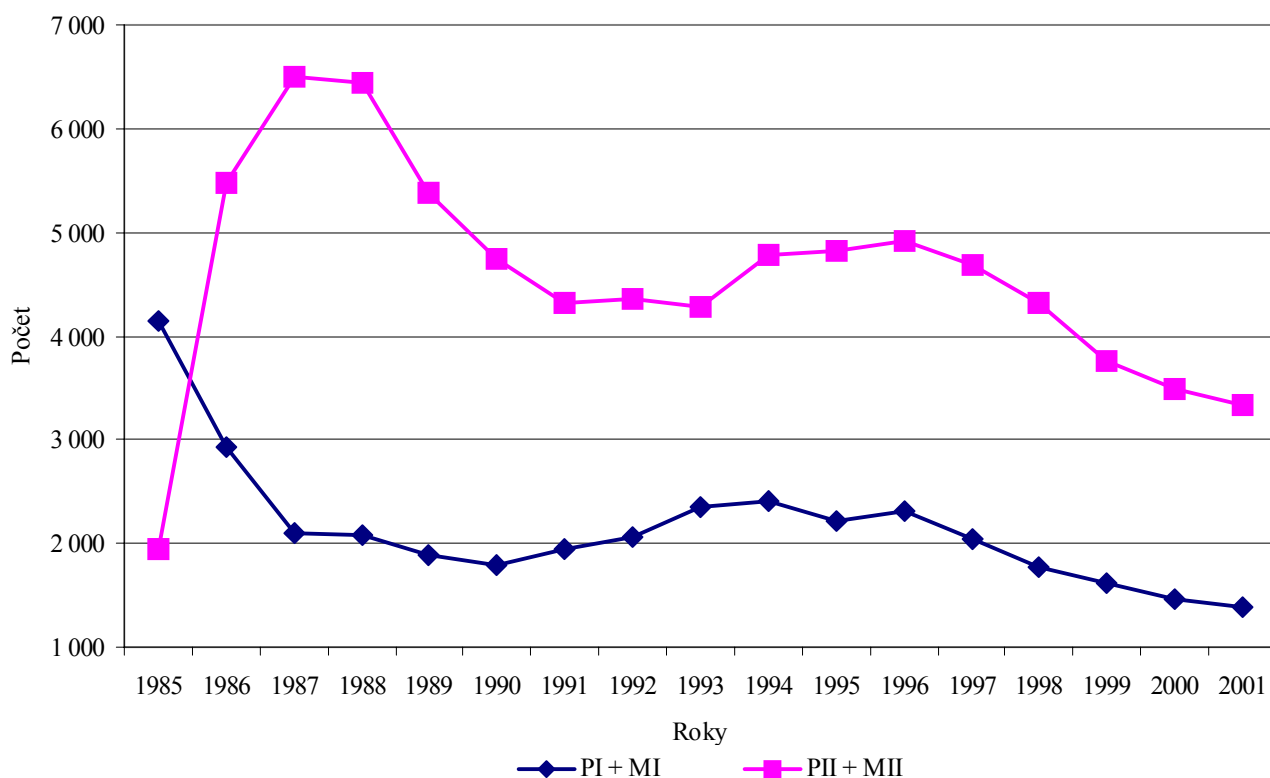
Rok	Novozistené ochorenia na tuberkulózu		Recidívy tuberkulózy		Úmrtia na	
	pľúcnu	mimopľúcnu	pľúcnej	mimopľúcnej	pľúcnu	mimopľúcnu
1985	1 785	202	324	19	30	–
1986	1 786	188	62	3	30	–
1987	1 565	184	76	7	15	215
1988	1 430	166	66	3	22	164
1989	1 260	179	64	–	22	157
1990	1 235	161	62	2	27	159
1991	1 413	184	40	2	22	167
1992	1 513	181	50	3	23	189
1993	1 597	204	95	–	18	186
1994	1 521	218	37	3	17	187
1995	1 334	181	27	1	25	199
1996	1 289	168	32	3	16	203
1997	1 047	146	90	8	22	168
1998	989	167	112	12	12	213
1999	901	156	142	7	12	238
2000	846	139	131	11	14	179
2001	823	155	136	29	15	217

### Vývoj novozistených ochorení na tuberkulózu



**Vývoj počtu osôb s tuberkulóznymi chorobami za roky 1985 až 2001**

Rok	Počet			Na 100 000 obyvateľov		
	v dispenzárnej skupine					
	PI + MI		PII + MII	PI + MI		PII + MII
	spolu	z toho BK+		spolu	z toho BK+	
1985	4 139	909	1 953	80.2	17.6	37.8
1986	2 933	1 279	5 482	56.5	24.6	105.6
1987	2 101	1 002	6 505	40.2	19.2	124.5
1988	2 085	1 016	6 431	39.7	19.3	122.5
1989	1 886	889	5 389	35.7	16.8	102.1
1990	1 794	908	4 750	33.9	17.1	89.7
1991	1 938	988	4 325	36.7	18.7	81.9
1992	2 061	1 105	4 352	38.8	20.8	82.0
1993	2 350	1 242	4 279	44.3	23.4	80.6
1994	2 399	1 187	4 789	44.9	22.2	89.6
1995	2 215	1 130	4 823	41.3	21.1	89.9
1996	2 303	1 067	4 915	42.9	19.8	91.5
1997	2 044	974	4 692	38.0	18.1	87.2
1998	1 781	926	4 313	33.1	17.2	80.1
1999	1 610	764	3 752	29.8	14.2	69.5
2000	1 469	765	3 497	27.2	14.2	64.8
2001	1 387	705	3 332	25.8	13.1	61.9

**Vývoj počtu osôb s tuberkulóznymi chorobami v dispenzárnej skupine PI + MI a PII + MII**




**Vývoj výsledkov rádiografického vyšetrenia sledovaných osôb za roky 1985 až 2001**

1/3

Rok	Vyšetrenia pre tuberkulózu			
	spolu	z toho zistené nové ochorenia alebo recidívy na		
		aktívnu tbc	zhubné nádory	iné choroby dýchacej sústavy
1985	32 936	65	35	104
1986	25 707	24	23	51
1987	8 134	36	32	120
1988	7 035	30	18	16
1989	6 911	57	16	18
1990	6 261	32	7	11
1991	5 328	14	9	12
1992	3 674	106	19	32
1993	4 907	93	23	15
1994	7 342	186	69	348
1995	7 231	176	56	670
1996	7 043	177	44	780
1997	6 960	218	51	683
1998	6 192	228	23	537
1999	6 486	208	35	591
2000	7 113	277	21	93
2001	7 013	312	28	418

2/3

Rok	Vyšetrenia pre zvýšené riziko ochorenia na tbc R1 + R2			
	spolu	z toho zistené nové ochorenia alebo recidívy na		
		aktívnu tbc	zhubné nádory	iné choroby dýchacej sústavy
1985	150 124	322	69	224
1986	123 363	299	89	356
1987	85 409	240	95	219
1988	78 193	184	73	236
1989	76 622	178	82	283
1990	71 960	161	72	220
1991	70 487	175	57	251
1992	64 022	202	62	189
1993	56 054	206	83	200
1994	58 023	151	62	1 156
1995	60 733	135	100	3 505
1996	60 780	144	134	6 687
1997	63 634	87	111	10 538
1998	57 054	85	57	4 720
1999	51 256	362	126	4 424
2000	49 669	107	59	1 406
2001	50 851	91	43	1 765

**Vývoj výsledkov rádiografického vyšetrenia sledovaných osôb za roky 1985 až 2001**

3/3

Rok	Vyšetrenia pre netuberkulózne ochorenia			
	spolu	z toho zistené nové ochorenia alebo recidívy na		
		aktívnu tbc	zhubné nádory	iné choroby dýchacej sústavy
1985	63 082	31	50	388
1986	62 397	28	81	368
1987	55 597	47	67	362
1988	50 684	42	75	279
1989	50 610	48	81	248
1990	52 235	27	71	187
1991	45 053	64	71	557
1992	45 093	47	80	239
1993	47 919	55	139	1 006
1994	46 797	42	198	2 055
1995	53 027	66	305	2 888
1996	60 944	49	216	13 506
1997	66 876	26	230	17 078
1998	58 505	33	349	7 897
1999	59 829	31	352	7 001
2000	57 140	26	392	3 474
2001	63 684	36	339	4 762

Tabuľka 4

**Vývoj výsledkov rádiografického vyšetrenia dýchacej sústavy dosiaľ nesledovaných osôb za roky 1985 až 2001**

1/3

Rok	Snímkovanie vybraných skupín obyvateľstva			
	spolu	z toho zistené nové ochorenia alebo recidívy na		
		aktívnu tbc	zhubné nádory	iné choroby dýchacej sústavy
1985	936 357	312	195	1 081
1986	541 802	195	126	979
1987	451 150	181	187	974
1988	421 897	184	202	1 296
1989	404 878	138	168	1 101
1990	358 599	126	121	698
1991	281 968	125	94	731
1992	235 211	77	96	542
1993	199 499	129	135	919
1994	151 309	103	95	7 096
1995	177 019	84	130	15 598
1996	143 726	60	100	13 320
1997	129 094	66	89	16 757
1998	128 948	81	80	11 721
1999	93 483	60	207	14 411
2000	82 386	37	85	1 126
2001	70 702	39	65	760

### Vývoj výsledkov rádiografického vyšetrenia dýchacej sústavy dosiaľ nesledovaných osôb za roky 1985 až 2001

2/3

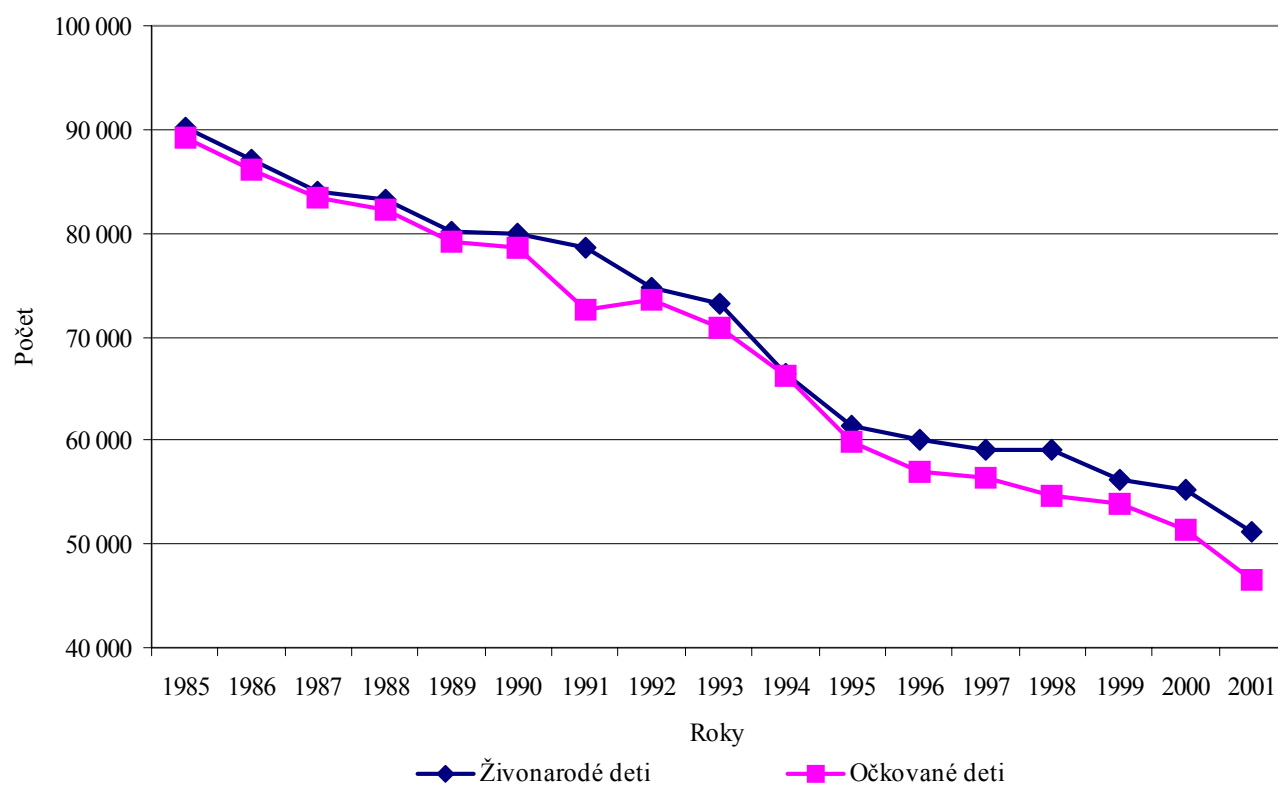
Rok	Vyšetrenia pre zdravotné ťažkosti			
	spolu	z toho zistené nové ochorenia alebo recidívy na		
		aktívnu tbc	zhubné nádory	iné choroby dýchacej sústavy
1985	242 642	615	416	2 992
1986	278 540	527	522	4 541
1987	197 162	504	556	5 473
1988	186 965	387	547	4 560
1989	180 343	367	515	3 683
1990	157 397	441	539	3 853
1991	165 167	427	502	4 082
1992	152 985	454	529	6 383
1993	127 796	476	597	6 737
1994	121 016	481	685	7 521
1995	149 566	491	752	21 777
1996	160 922	534	797	26 060
1997	153 435	504	743	33 093
1998	139 212	543	851	31 775
1999	143 914	501	1 145	23 457
2000	144 265	428	895	11 768
2001	135 106	418	838	12 902

3/3

Rok	Ostatné vyšetrenia			
	spolu	z toho zistené nové ochorenia alebo recidívy na		
		aktívnu tbc	zhubné nádory	iné choroby dýchacej sústavy
1985	475 024	121	155	1 415
1986	592 049	200	205	2 344
1987	271 106	101	109	1 738
1988	259 166	109	125	1 838
1989	262 216	50	102	1 896
1990	224 669	77	115	873
1991	207 695	68	93	873
1992	213 046	70	76	2 180
1993	147 149	88	93	1 127
1994	166 276	100	122	9 865
1995	174 857	74	116	16 494
1996	176 317	87	134	15 392
1997	154 862	103	102	10 476
1998	134 103	71	156	9 932
1999	111 759	184	267	9 625
2000	117 961	50	148	5 306
2001	123 459	46	110	5 191

**Vývoj vakcinácie novorodencov za roky 1985 až 2001**

Rok	Počet živonarodených detí	Očkované deti		Postvakačné skúšky			
		počet	[%]	odčítané		pozitívne	
				počet	[%]	počet	[%]
1985	90 155	89 182	98.9	87 115	97.7	79 133	90.8
1986	87 138	86 145	98.9	85 284	99.0	77 795	91.2
1987	84 006	83 358	99.2	81 406	97.7	75 533	92.8
1988	83 242	82 195	98.7	79 149	96.3	72 288	91.3
1989	80 116	79 102	98.7	77 730	98.3	70 538	90.7
1990	79 989	78 517	98.2	75 237	95.8	68 707	91.3
1991	78 570	72 656	92.5	67 523	92.9	61 945	91.7
1992	74 640	73 660	98.7	71 899	97.6	66 812	92.9
1993	73 256	70 916	96.8	69 559	98.1	63 323	91.0
1994	66 370	66 278	99.9	66 235	99.9	60 924	92.0
1995	61 427	59 961	97.6	52 510	87.6	47 805	91.0
1996	60 123	56 886	94.6	53 522	94.1	48 623	90.8
1997	59 111	56 409	95.4	52 441	93.0	47 891	91.3
1998	59 111	54 658	92.5	51 246	93.8	46 084	89.9
1999	56 223	53 869	95.8	49 464	91.8	44 527	90.0
2000	55 151	51 353	93.1	46 656	90.9	42 357	90.8
2001	51 136	46 504	90.9	44 918	96.6	40 672	90.5

**Vývoj vakcinácie novorodencov**


**Vývoj pacientov evidovaných v dispenzárnej skupine R2 (0 – 14-roční) za roky 1985 až 2001**

Rok	Počet pacientov				
	evidovaných	vyšetrených		očkovaných	
		počet	[%]	počet	[%]
1985	13 295	13 128	98.7	2 556	19.5
1986	5 486	5 405	98.5	1 274	23.6
1987	4 401	4 344	98.7	1 103	25.4
1988	4 062	3 944	97.1	1 043	26.4
1989	3 635	3 545	97.5	1 000	28.2
1990	3 809	3 778	99.2	1 086	28.7
1991	3 926	3 932	100.2	1 209	30.7
1992	3 520	3 480	98.9	935	26.9
1993	3 816	3 844	100.7	1 086	28.3
1994	5 250	5 211	99.3	1 437	27.6
1995	4 573	4 152	90.8	1 073	25.8
1996	3 360	3 401	101.2	613	18.0
1997	3 486	3 210	92.1	585	18.2
1998	2 630	2 677	101.8	524	19.6
1999	3 026	2 770	91.5	563	20.3
2000	2 027	2 343	115.6	446	19.0
2001	2 342	4 200	179.3	567	13.5

**Vývoj pacientov evidovaných v dispenzárnej skupine R2 (15 a viacroční) za roky 1985 až 2001**

Rok	Počet pacientov				
	evidovaných	vyšetrených		očkovaných	
		počet	[%]	počet	[%]
1985	16 252	15 965	98.2	1 788	11.2
1986	9 158	8 856	96.7	927	10.5
1987	9 439	8 761	92.8	934	10.7
1988	9 535	9 014	94.5	1 092	12.1
1989	9 272	8 324	89.8	967	11.6
1990	10 101	9 902	98.0	1 714	17.3
1991	8 008	7 647	95.5	793	10.4
1992	8 073	7 198	89.2	639	8.9
1993	7 143	7 007	98.1	781	11.1
1994	7 731	7 703	99.6	717	9.3
1995	8 285	8 223	99.3	581	7.1
1996	8 937	9 094	101.8	790	8.7
1997	7 425	7 812	105.2	551	7.1
1998	8 384	8 533	101.8	412	4.8
1999	7 403	7 581	102.4	348	4.6
2000	6 331	7 184	113.5	253	3.5
2001	5 585	6 370	114.1	296	4.6

### Vývoj výsledkov skúšky Mantoux 2TU pred očkovaním u osôb 0 – 14-ročných evidovaných v dispenzárnej skupine R2 za roky 1985 až 2001

Rok	Počet vyšetrených	Skúška Mantoux 2TU							
		s reakciou 0 - 5 mm		s reakciou 6 - 9 mm		s reakciou 10 - 14 mm		s reakciou 15 + mm	
		počet	[%]	počet	[%]	počet	[%]	počet	[%]
1985	13 128	3 688	28.1	3 143	23.9	3 833	29.2	2 456	18.7
1986	5 405	2 040	37.7	1 372	25.4	1 170	21.6	823	15.2
1987	4 344	1 520	35.0	1 083	24.9	933	21.5	808	18.6
1988	3 944	1 513	38.4	1 279	32.4	703	17.8	449	11.4
1989	3 545	1 360	38.4	1 157	32.6	570	16.1	458	12.9
1990	3 778	1 544	40.9	1 287	34.1	607	16.1	330	8.7
1991	3 932	1 581	40.2	1 319	33.5	671	17.1	364	9.3
1992	3 480	1 476	42.4	1 119	31.6	646	18.6	303	8.7
1993	3 844	1 640	42.7	1 158	30.1	706	18.4	340	8.8
1994	5 211	2 189	42.0	1 760	33.8	865	16.6	397	7.6
1995	4 152	1 748	42.1	1 356	32.7	677	16.3	371	8.9
1996	3 401	1 403	41.3	1 020	30.0	587	17.3	391	11.5
1997	3 210	1 445	45.0	907	28.3	444	13.8	414	12.9
1998	2 677	1 180	44.1	755	28.2	377	14.1	365	13.6
1999	2 770	1 214	43.8	804	29.0	409	14.8	343	12.4
2000	2 358	998	42.3	617	26.2	459	19.5	284	12.0
2001	4 210	1 972	46.8	1 394	33.1	521	12.4	323	7.7

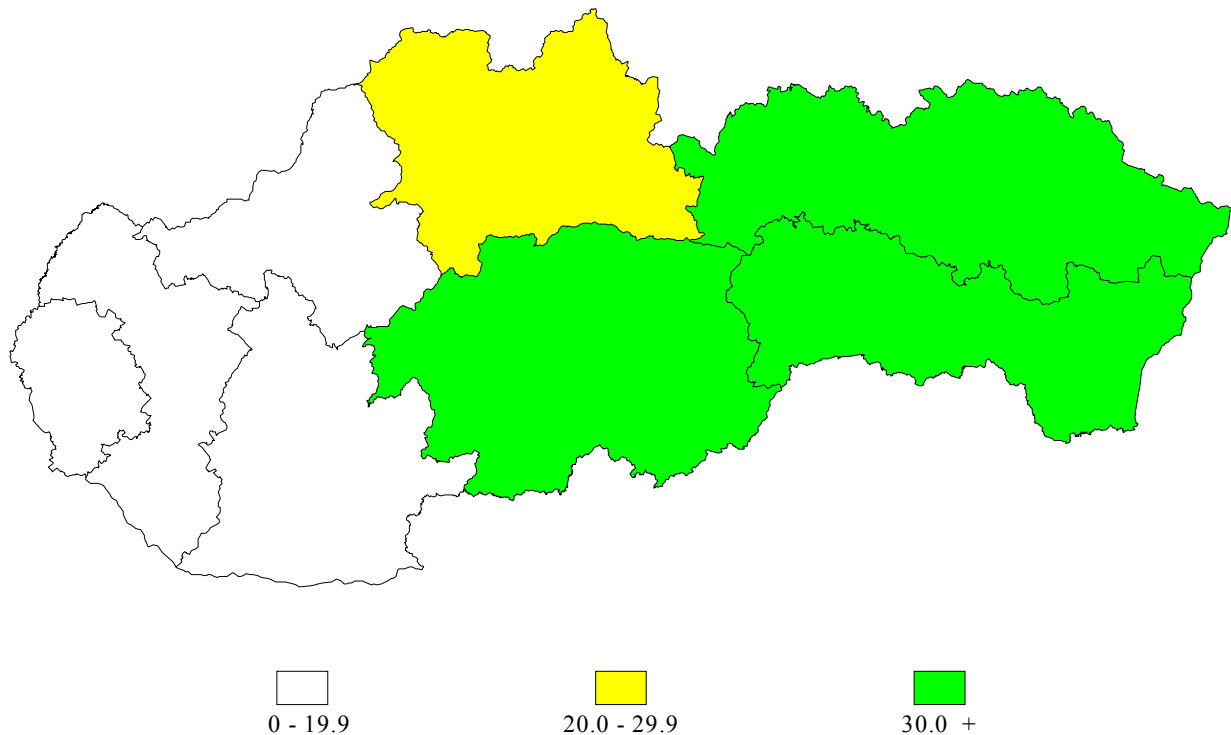
### Vývoj výsledkov skúšky Mantoux 2TU pred očkovaním u osôb 15 a viacročných evidovaných v dispenzárnej skupine R2 za roky 1985 až 2001

Rok	Počet vyšetrených	Skúška Mantoux 2TU							
		s reakciou 0 - 5 mm		s reakciou 6 - 9 mm		s reakciou 10 - 14 mm		s reakciou 15 + mm	
		počet	[%]	počet	[%]	počet	[%]	počet	[%]
1985	15 965	2 899	18.2	4 999	31.3	4 321	27.1	3 746	23.5
1986	8 856	1 552	17.5	3 049	34.4	2 142	24.2	2 113	23.9
1987	8 761	1 841	21.0	3 203	36.6	2 122	24.2	1 595	18.2
1988	9 014	1 893	21.0	3 447	38.2	2 010	22.3	1 664	18.5
1989	8 324	1 993	23.9	2 980	35.8	1 993	23.9	1 358	16.3
1990	9 902	2 801	28.3	3 638	36.7	2 081	21.0	1 382	14.0
1991	7 647	1 852	24.2	2 585	33.8	1 831	23.9	1 327	17.4
1992	7 198	1 657	23.0	2 633	36.6	1 900	26.4	1 377	19.1
1993	7 007	1 577	22.5	2 393	34.2	1 707	24.4	1 323	18.9
1994	7 703	1 971	25.6	2 561	33.2	1 786	23.2	1 385	18.0
1995	8 223	2 273	27.6	2 604	31.7	1 921	23.4	1 425	17.3
1996	9 094	2 300	25.3	3 319	36.5	2 026	22.3	1 449	15.9
1997	7 812	1 874	24.0	2 576	33.0	1 942	24.9	1 420	18.2
1998	8 533	2 410	28.2	2 734	32.0	1 996	23.4	1 393	16.3
1999	7 581	1 960	25.9	2 461	32.5	1 905	25.1	1 255	16.6
2000	7 263	2 108	29.0	2 358	32.5	1 663	22.9	1 134	15.6
2001	6 336	1 779	28.1	1 978	31.2	1 652	26.1	927	14.6

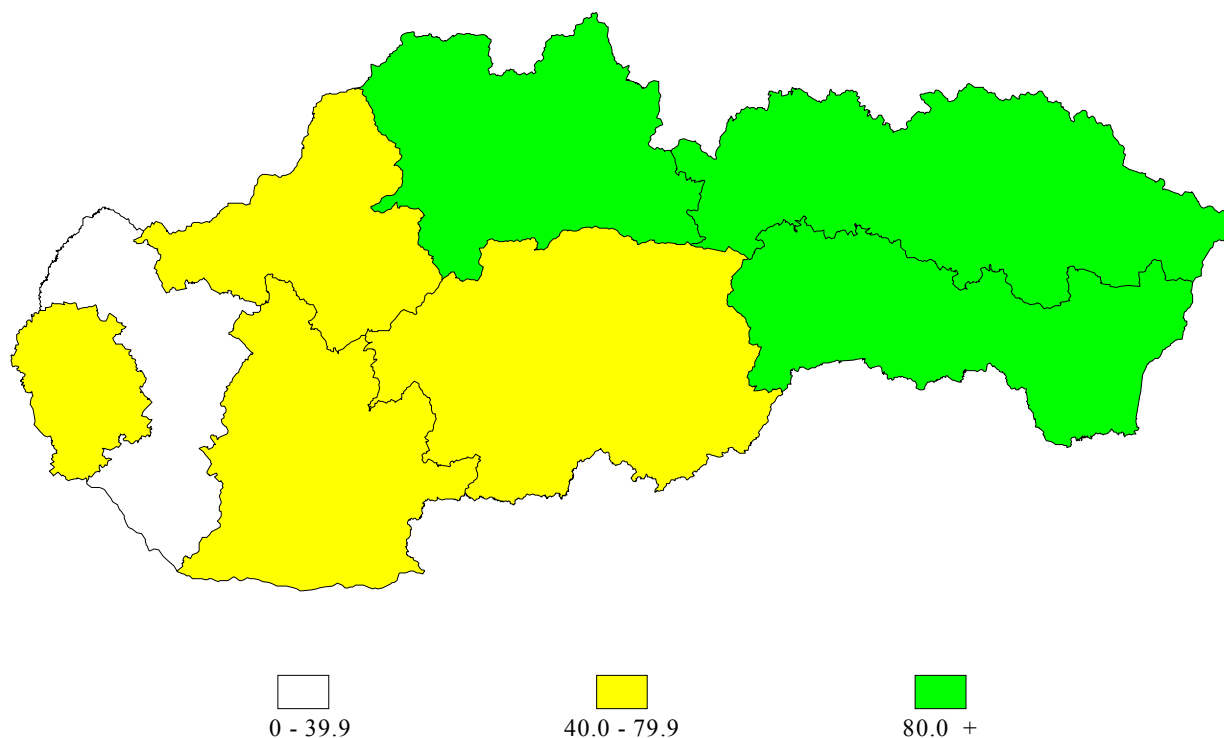
### Osoby s tuberkulóznymi chorobami

Územie	Počet			Na 100 000 obyvateľov		
	v dispenzárnej skupine					
	PI + MI		PII + MII	PI + MI		PII + MII
	spolu	z toho BK+		spolu	z toho BK+	
<b>Slovenská republika</b>	<b>1 387</b>	<b>705</b>	<b>3 332</b>	<b>25.8</b>	<b>13.1</b>	<b>61.9</b>
Bratislavský kraj	100	54	250	16.7	9.0	41.7
Trnavský kraj	78	32	207	14.2	5.8	37.6
Trenčiansky kraj	110	58	254	18.2	9.6	41.9
Nitriansky kraj	132	66	339	18.5	9.3	47.5
Žilinský kraj	202	125	585	29.2	18.1	84.5
Banskobystrický kraj	220	80	343	33.2	12.1	51.8
Prešovský kraj	272	125	685	34.4	15.8	86.7
Košický kraj	273	165	669	35.6	21.5	87.3

### Osoby s tuberkulóznymi chorobami v dispenzárnej skupine PI + MI na 100 000 obyvateľov



## Osoby s tuberkulóznymi chorobami v dispenzárnej skupine PII + MII na 100 000 obyvateľov



Tabuľka 11

## Netuberkulózne ochorenia dýchacej sústavy

1/4

Územie	Netuberkulózne choroby spolu	Zhubné nádory dýchacích a vnútrohrudníkových orgánov (C32 - C39)			Sekundárne zhubné nádory pľúc (metastázy do pľúc) (C77.1, C78.0 - C78.3)	Nezhubné nádory dýchacej sústavy (D14.0 - D14.4, D15.0, D15.2, D15.7, D15.9)	Sarkoidóza (D86)
		spolu	v tom				
			overené histologicky alebo cytologicky	ostatné			
<b>Slovenská republika</b>	<b>297 944</b>	<b>5 771</b>	<b>4 886</b>	<b>885</b>	<b>500</b>	<b>1 165</b>	<b>5 535</b>
Bratislavský kraj	27 331	334	286	48	43	65	425
Tmavský kraj	32 071	712	634	78	32	78	518
Trenčiansky kraj	32 725	460	386	74	73	224	673
Nitriansky kraj	48 019	652	500	152	65	161	537
Žilinský kraj	30 459	596	476	120	69	125	986
Banskobystrický kraj	41 201	1 568	1 416	152	114	163	828
Prešovský kraj	33 838	618	489	129	60	134	873
Košický kraj	52 300	831	699	132	44	215	695



**Netuberkulózne ochorenia dýchacej sústavy**

2/4

Územie	Cystická fibróza (E84)	Pľúcna embólia (I26)	Primárna pľúcna hypertenzia (I27.0)	Cor pulmonale chronicum (I27.9)	Chríпка a iné virózy (J10 - J11)	Zápal pľúc (J12 - J18)	Iné akútne infekcie dolných dýchacích ciest (J20 - J22)
<b>Slovenská republika</b>	<b>370</b>	<b>490</b>	<b>503</b>	<b>3 038</b>	<b>20 563</b>	<b>19 314</b>	<b>47 241</b>
Bratislavský kraj	44	62	16	21	1 561	1 336	6 489
Trnavský kraj	51	26	11	60	1 140	1 778	3 281
Trenčiansky kraj	30	65	20	298	2 774	1 380	4 109
Nitriansky kraj	23	41	14	122	1 332	2 578	5 688
Žilinský kraj	17	50	12	253	3 679	3 022	5 789
Banskobystrický kraj	52	95	106	883	3 764	2 771	7 660
Prešovský kraj	50	89	42	419	1 108	2 186	3 056
Košický kraj	103	62	282	982	5 205	4 263	11 169

3/4

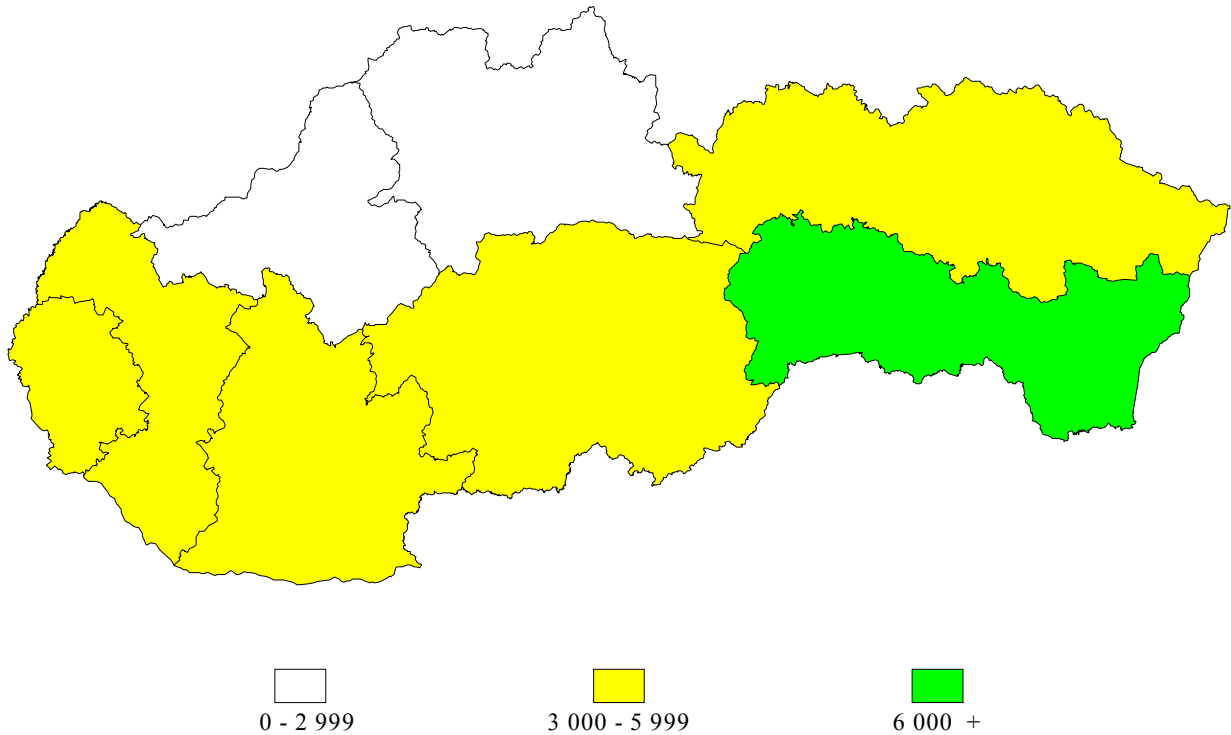
Územie	Iné choroby horných dýchacích ciest (J30 - J39)	Chronické choroby dolných dýchacích ciest (J40 - J47)				
		spolu	z toho			
			jednoduchá, mukopurulentná a nešpecifikovaná chronická bronchitída (J41, J42)	chronická obštrukčná choroba pľúc (J44)	astma bronchiale (J45)	bronchiektázie - rozšírenie priedušiek (J47)
<b>Slovenská republika</b>	<b>43 007</b>	<b>141 040</b>	<b>35 658</b>	<b>54 801</b>	<b>47 854</b>	<b>2 550</b>
Bratislavský kraj	5 558	10 865	3 077	3 915	3 587	286
Trnavský kraj	8 529	15 478	5 732	4 859	4 632	255
Trenčiansky kraj	6 734	14 662	2 836	5 476	6 020	323
Nitriansky kraj	11 272	24 494	5 978	7 192	11 039	285
Žilinský kraj	1 516	12 695	2 470	6 520	3 350	314
Banskobystrický kraj	1 521	19 984	4 801	9 200	5 534	358
Prešovský kraj	3 573	20 665	3 505	8 833	7 975	314
Košický kraj	4 304	22 197	7 259	8 806	5 717	415

**Netuberkulózne ochorenia dýchacej sústavy**

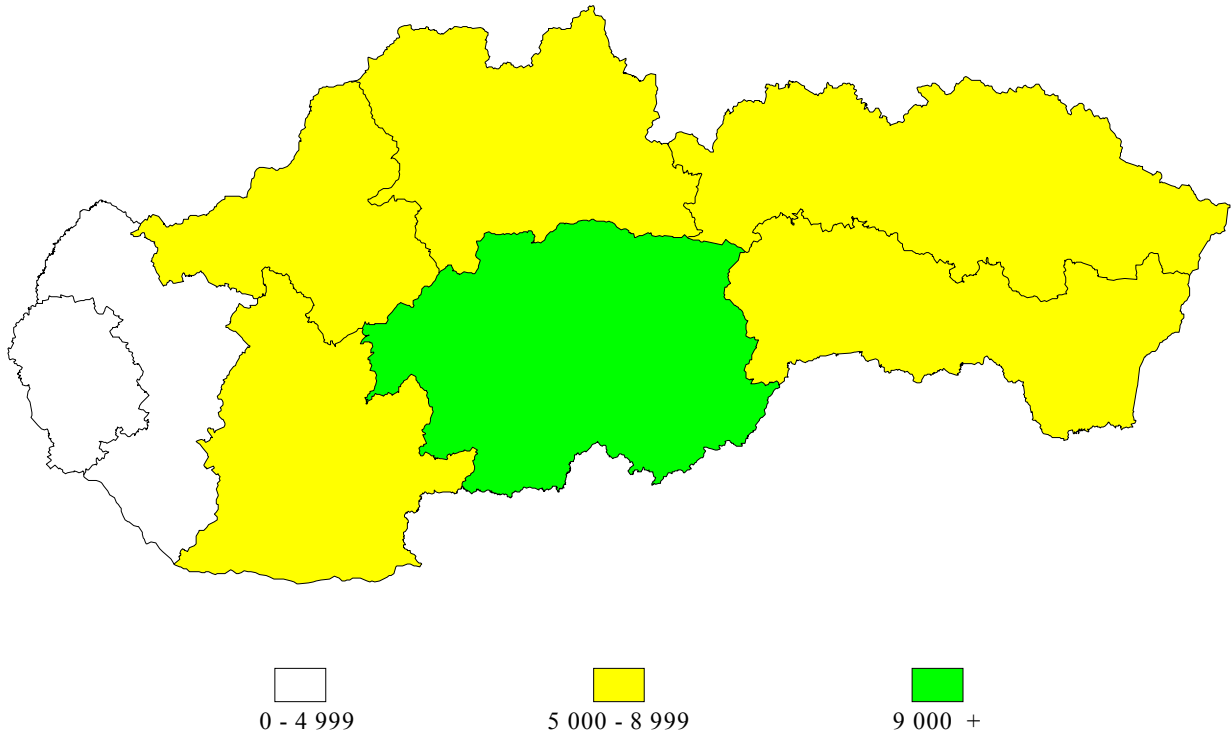
4/4

Územie	Choroby pľúc zapríčinené vonkajšími činiteľmi (J60 - J70)	Difúzne intersticiálne pľúcne choroby (J80 - J84)	Absces pľúc a medzipľúcia (J85)	Pyotorax (J86)	Iné choroby pohrudnice (J90 - J94)	Chronické respiračné zlyhanie - insuficiencia (J96.1)
<b>Slovenská republika</b>	<b>1 416</b>	<b>1 884</b>	<b>597</b>	<b>238</b>	<b>3 308</b>	<b>1 964</b>
Bratislavský kraj	34	167	34	19	186	72
Trnavský kraj	51	102	27	2	145	50
Trenčiansky kraj	131	199	71	17	419	386
Nitriansky kraj	39	214	43	21	516	207
Žilinský kraj	515	297	187	41	429	181
Banskobystrický kraj	194	297	88	88	639	386
Prešovský kraj	107	233	29	26	291	279
Košický kraj	345	375	118	24	683	403

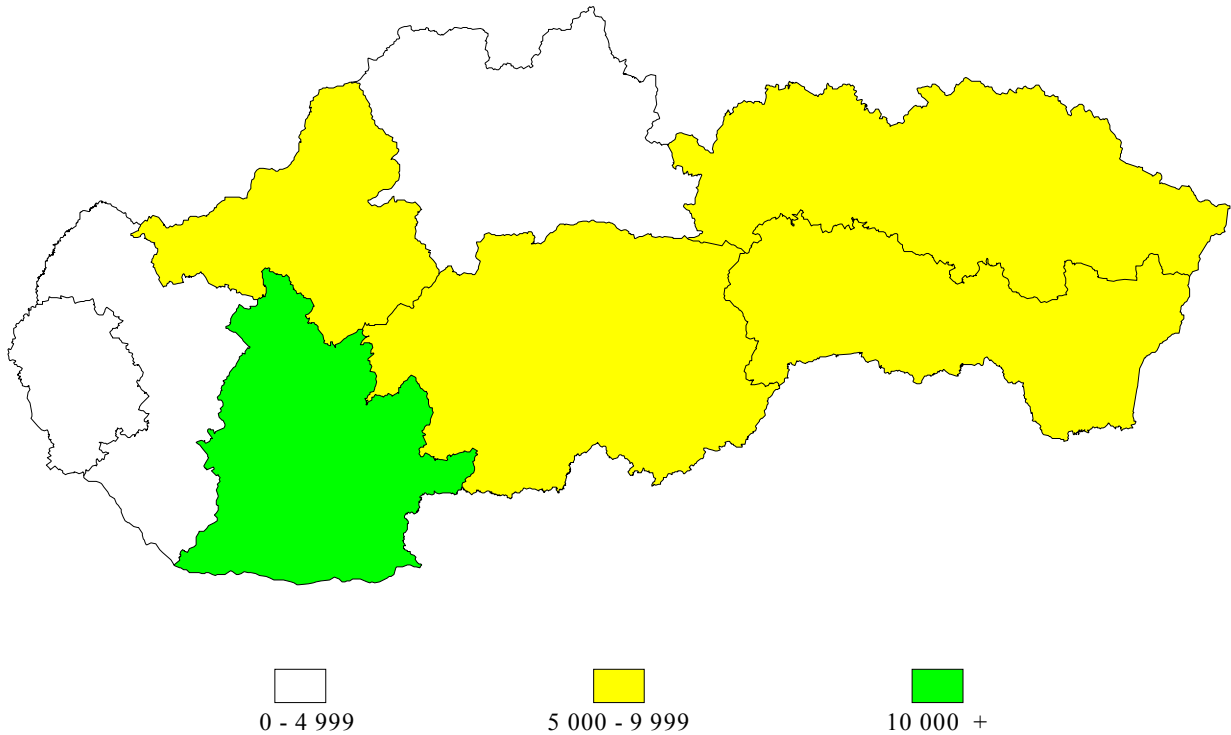
**Chronické choroby dolných dýchacích ciest – jednoduchá, mukopurulentná a nešpecifikovaná chronická bronchitída**



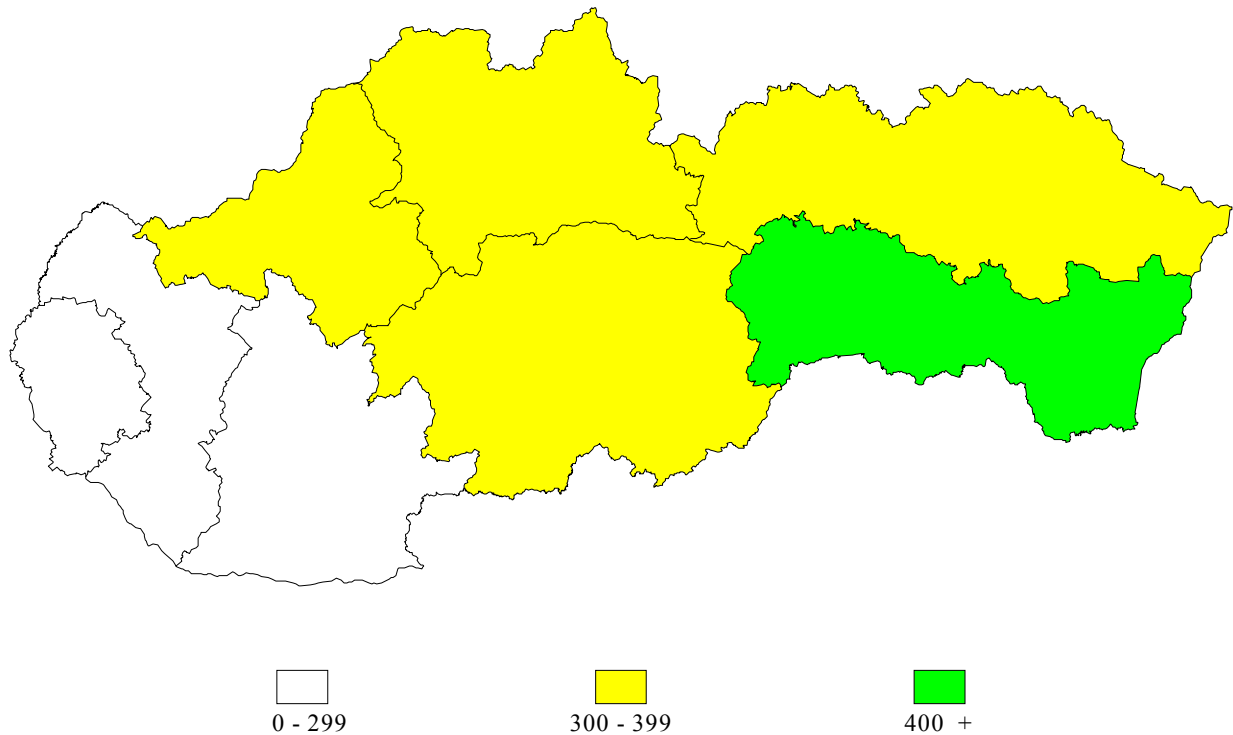
**Chronické choroby dolných dýchacích ciest – chronická obštrukčná choroba pľúc**



**Chronické choroby dolných dýchacích ciest – astma bronchiálne**



**Chronické choroby dolných dýchacích ciest – bronchiectázie - rozšírenie priedušiek**



Tabuľka 12

**Novozistené ochorenia, recidívy a úmrtia na tuberkulózu**

Územie	Novozistené ochorenia na tuberkulózu		Recidívy tuberkulózy		Úmrtia na	
	pľúcnu	mimopľúcnu	pľúcnej	mimopľúcnej	tuberkulózu	iné choroby
<b>Slovenská republika</b>	<b>823</b>	<b>155</b>	<b>136</b>	<b>29</b>	<b>15</b>	<b>217</b>
Bratislavský kraj	54	20	10	2	1	9
Trnavský kraj	65	8	2	–	2	5
Trenčiansky kraj	65	17	12	1	1	6
Nitriansky kraj	111	9	12	3	–	24
Žilinský kraj	114	9	30	2	2	71
Banskobystrický kraj	90	13	16	18	2	14
Prešovský kraj	171	44	24	1	5	47
Košický kraj	153	35	30	2	2	41

## Výsledky rádiografického vyšetrenia sledovaných osôb

1/3

Územie	Vyšetrenia na tuberkulózu			
	spolu	z toho zistené nové ochorenia alebo recidívy na		
		aktívnu tbc	zhubné nádory	iné choroby dýchacej sústavy
<b>Slovenská republika</b>	<b>7 013</b>	<b>312</b>	<b>28</b>	<b>418</b>
Bratislavský kraj	626	9	2	11
Trnavský kraj	735	8	–	–
Trenčiansky kraj	423	53	–	–
Nitriansky kraj	853	11	8	47
Žilinský kraj	796	6	1	3
Banskobystrický kraj	527	24	3	10
Prešovský kraj	1 099	68	3	326
Košický kraj	1 954	133	11	21

2/3

Územie	Vyšetrenia pre zvýšené riziko ochorenia na tbc R1 + R2			
	spolu	z toho zistené nové ochorenia alebo recidívy na		
		aktívnu tbc	zhubné nádory	iné choroby dýchacej sústavy
<b>Slovenská republika</b>	<b>50 851</b>	<b>91</b>	<b>43</b>	<b>1 765</b>
Bratislavský kraj	4 945	3	8	48
Trnavský kraj	6 999	4	8	518
Trenčiansky kraj	3 158	6	7	2
Nitriansky kraj	11 216	15	4	324
Žilinský kraj	6 036	22	1	51
Banskobystrický kraj	6 084	11	3	115
Prešovský kraj	3 331	10	–	548
Košický kraj	9 082	20	12	159

3/3

Územie	Vyšetrenia pre netuberkulózne ochorenia			
	spolu	z toho zistené nové ochorenia alebo recidívy na		
		aktívnu tbc	zhubné nádory	iné choroby dýchacej sústavy
<b>Slovenská republika</b>	<b>63 684</b>	<b>36</b>	<b>339</b>	<b>4 762</b>
Bratislavský kraj	8 614	1	4	98
Trnavský kraj	4 278	2	23	741
Trenčiansky kraj	6 935	4	6	68
Nitriansky kraj	13 202	5	18	425
Žilinský kraj	5 806	9	6	55
Banskobystrický kraj	8 202	–	136	920
Prešovský kraj	4 959	6	52	2 167
Košický kraj	11 688	9	94	288

**Výsledky rádiografického vyšetrenia dýchacej sústavy dosiaľ nesledovaných osôb**

1/3

Územie	Snímkovanie vybraných skupín obyvateľstva			
	spolu	z toho zistené nové ochorenia alebo recidívy na		
		aktívnu tbc	zhubné nádory	iné choroby dýchacej sústavy
<b>Slovenská republika</b>	<b>70 702</b>	<b>39</b>	<b>65</b>	<b>760</b>
Bratislavský kraj	7 723	1	1	31
Trnavský kraj	8 751	6	16	124
Trenčiansky kraj	4 867	6	9	86
Nitriansky kraj	16 499	9	9	126
Žilinský kraj	1 303	–	–	2
Banskobystrický kraj	7 396	5	13	106
Prešovský kraj	7 266	3	4	165
Košický kraj	16 897	9	13	120

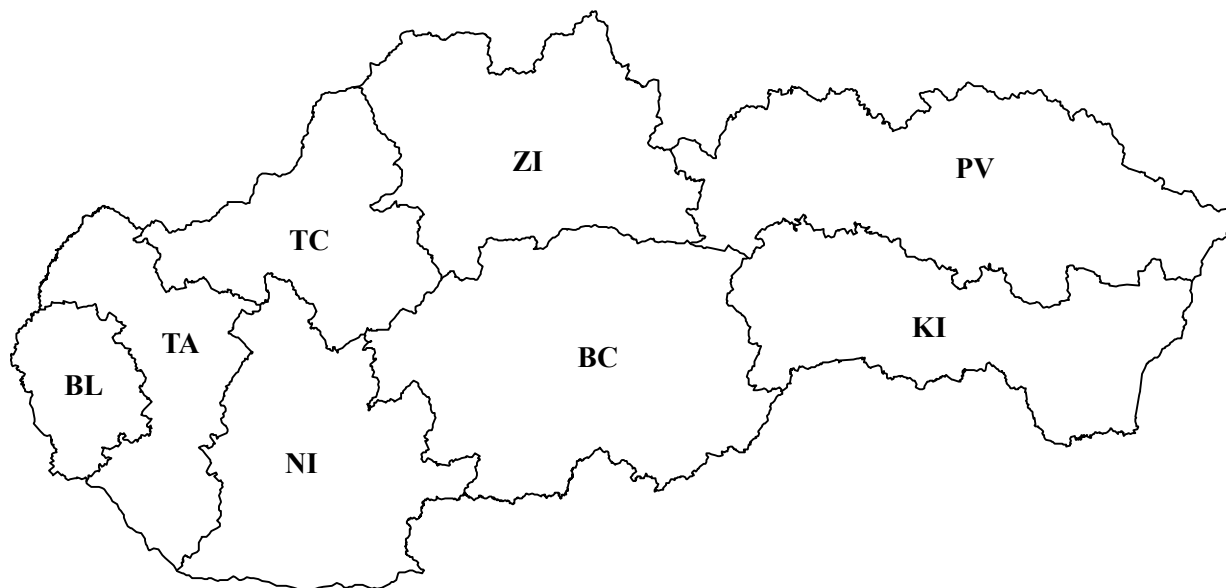
2/3

Územie	Vyšetrenia pre zdravotné ťažkosti			
	spolu	z toho zistené nové ochorenia alebo recidívy na		
		aktívnu tbc	zhubné nádory	iné choroby dýchacej sústavy
<b>Slovenská republika</b>	<b>135 106</b>	<b>418</b>	<b>838</b>	<b>12 902</b>
Bratislavský kraj	10 098	21	46	1 657
Trnavský kraj	16 537	33	138	969
Trenčiansky kraj	16 656	41	72	1 884
Nitriansky kraj	19 995	62	117	2 305
Žilinský kraj	16 045	65	92	371
Banskobystrický kraj	19 648	57	176	2 744
Prešovský kraj	14 684	37	60	1 736
Košický kraj	21 443	102	137	1 236

3/3

Územie	Ostatné vyšetrenia			
	spolu	z toho zistené nové ochorenia alebo recidívy na		
		aktívnu tbc	zhubné nádory	iné choroby dýchacej sústavy
<b>Slovenská republika</b>	<b>123 459</b>	<b>46</b>	<b>110</b>	<b>5 191</b>
Bratislavský kraj	8 066	6	11	2 337
Trnavský kraj	10 469	4	15	1 360
Trenčiansky kraj	19 897	1	5	81
Nitriansky kraj	15 610	4	22	209
Žilinský kraj	20 056	8	11	164
Banskobystrický kraj	19 947	11	28	471
Prešovský kraj	14 720	–	2	345
Košický kraj	14 694	12	16	224

## Slovenská republika



Bratislavský kraj ..... BL  
Trnavský kraj ..... TA  
Trenčiansky kraj ..... TC  
Nitriansky kraj ..... NI

Žilinský kraj ..... ZI  
Banskobystrický kraj ..... BC  
Prešovský kraj ..... PV  
Košický kraj ..... KI