

Pohlavné choroby  
v SR 2000

BRATISLAVA  
**ÚZIS**  
SLOVAKIA  
2001

---

**Zdravotnícka štatistika**

# Pohlavné choroby v SR 2000

© Ústav zdravotníckych informácií a štatistiky. Bratislava 2001

820 09 Bratislava  
Drieňová 34

Tel.: 02/43 41 20 89 - 92  
Fax: 02/43 41 20 94  
E-mail: [brasenova@uzis.sk](mailto:brasenova@uzis.sk)  
Internet: [www.uzis.sk](http://www.uzis.sk)

**Obsah**

	Úvod
Tabuľka 1	Vývoj počtu hlásených ochorení na pohlavné choroby (hlásené ochorenia podľa zdravotníckych zariadení)
Graf	Vývoj počtu hlásených ochorení na syfilis na 100 000 obyvateľov
Graf	Vývoj počtu hlásených ochorení na gonokokovú infekciu na 100 000 obyvateľov
Tabuľka 2	Hlásené ochorenia na syfilis a gonokokovú infekciu podľa trvalého bydliska na 100 000 obyvateľov v rokoch 1998 až 2000
Tabuľka 3	Hlásené ochorenia na pohlavné choroby podľa veku
Tabuľka 4	Hlásené ochorenia na pohlavné choroby podľa diagnóz, pohlavia a druhu ochorenia
Tabuľka 5	Hlásené ochorenia na pohlavné choroby podľa diagnóz, pohlavia a druhu liečenia
Tabuľka 6	Hlásené ochorenia na pohlavné choroby podľa diagnóz, ekonomickej aktivity a pohlavia
Tabuľka 7	Hlásené ochorenia na pohlavné choroby podľa diagnóz, rodinného stavu a pohlavia
Tabuľka 8	Hlásené ochorenia na pohlavné choroby podľa vekových skupín, pohlavia a diagnóz
Graf	Hlásené ochorenia na syfilis podľa vekových skupín a pohlavia
Graf	Hlásené ochorenia na gonokokovú infekciu podľa vekových skupín a pohlavia
Tabuľka 9	Hlásené ochorenia na pohlavné choroby podľa vekových skupín, pohlavia, diagnózy a druhu ochorenia
Graf	Výskyt ochorení na syfilis podľa krajov
Graf	Výskyt ochorení na gonokokovú infekciu podľa krajov
Tabuľka 10	Hlásené ochorenia na syfilis a gonokokovú infekciu podľa pohlavia a trvalého bydliska
Tabuľka 11.1	Hlásené ochorenia na pohlavné choroby podľa trvalého bydliska
Tabuľka 11.2	Hlásené ochorenia na pohlavné choroby podľa trvalého bydliska na 100 000 obyvateľov
Mapa	Hlásené ochorenia na syfilis podľa trvalého bydliska na 100 000 obyvateľov
Mapa	Hlásené ochorenia na gonokokovú infekciu podľa trvalého bydliska na 100 000 obyvateľov
Mapa	Slovenská republika

## Vysvetlenie symbolov

Ležatá čiarka (-)	v tabuľke na mieste čísla znamená, že sa jav nevyskytoval
Nula (0.0 0.00)	znamená viac ako nulu, ale menej ako najmenšiu jednotku vyjadriteľnú v tabuľke
Bodka (.)	na mieste čísla znamená, že údaj nie je k dispozícii alebo je nespoľahlivý
Ležatý krížik (x)	znamená, že zápis nie je možný z logických dôvodov

## Úvod

Publikácia Pohlavné choroby patrí do edície Zdravotnícka štatistika SR, ktorú vydáva ÚZIŠ Bratislava. V publikácii sú údaje o pohlavných chorobách prenosných sexuálnym stykom – syfilis, gonokoková infekcia, chlamýdiový lymfogranulóm, mäkký vred a iné, prevažne sexuálne prenosné choroby, o ich priebehu (prvé ochorenie v živote, recidíva, reinfekcia), podľa pohlavia, vekových skupín, rodinného stavu, ekonomickej aktivity, územia trvalého bydliska pacienta a územia zistenia pohlavnej choroby.

Podkladom na spracovanie štatistických údajov obsiahnutých v predkladanej publikácii je tlačivo *Hlásenie pohlavnej choroby*. Hlásenie pohlavnej choroby zasielajú dermatovenerologické oddelenia zdravotníckych zariadení, ktoré poskytujú zdravotnícku starostlivosť chorým na pohlavnú chorobu podľa Záväzného opatrenia proti pohlavným chorobám (Smernice Ministerstva zdravotníctva SR registrované v Zbierke zákonov, čiastka 51 z 29. decembra 1968).

V roku 2000 bolo hlásených 384 prípadov ochorení na syfilis vrátane príslušníkov armády, MV a cudzincov. Cudzinci sa podieľali 1.8 % z celkového počtu (7 prípadov). V ochorení na gonokokovú infekciu bolo hlásených 85 prípadov vrátane príslušníkov armády, MV a cudzincov. Cudzinci sa podieľali 1.2 % (1 prípad). Ochorenie na mäkký vred a chlamýdiový lymfogranulóm sa nevyskytlo. Iné, prevažne sexuálne prenosné choroby boli hlásené v 320 prípadoch.

Počet hlásených ochorení na syfilis stúpol oproti roku 1999 o 37.6 %. Najvyšší výskyt ochorení je vo vekovej skupine 25–34 rokov (138 prípadov – 35.9 %). Ďalšou vekovou skupinou sú 15–24-roční (110 prípadov – 28.6 %). Nárast bol zaznamenaný hlavne pri včasnom syfilise. V porovnaní s rokom 1999 tento počet stúpol z 249 hlásených ochorení na 313. V rámci krajov je najvyšší výskyt syfilisu v Bratislavskom kraji (226 prípadov – 59.9 %), na druhom mieste je Nitriansky kraj (42 prípadov – 11.2 %) pred Žilinským krajom (28 prípadov – 7.4 %) a Prešovským krajom (26 prípadov – 6.9 %). Najmenej postihnutou oblasťou je Trenčiansky kraj (hlásené sú 3 prípady ochorenia na syfilis – 0.8 %).

V ochorení na gonokokovú infekciu nastal pokles o 21.3 %. Najvyšší výskyt ochorení je vo vekovej skupine 15–24 rokov (50 prípadov) a ďalšou vekovou skupinou sú 25–34-roční (23 prípadov). V rámci krajov je na prvom mieste Bratislavský kraj (22 hlásených ochorení) pred Trnavským krajom (16 hlásených ochorení). Tretím v poradí je Nitriansky kraj (14 ochorení) a ďalej Banskobystrický kraj s počtom hlásených ochorení 10. Najmenej postihnutou oblasťou je Žilinský kraj (hlásené 2 prípady ochorenia).

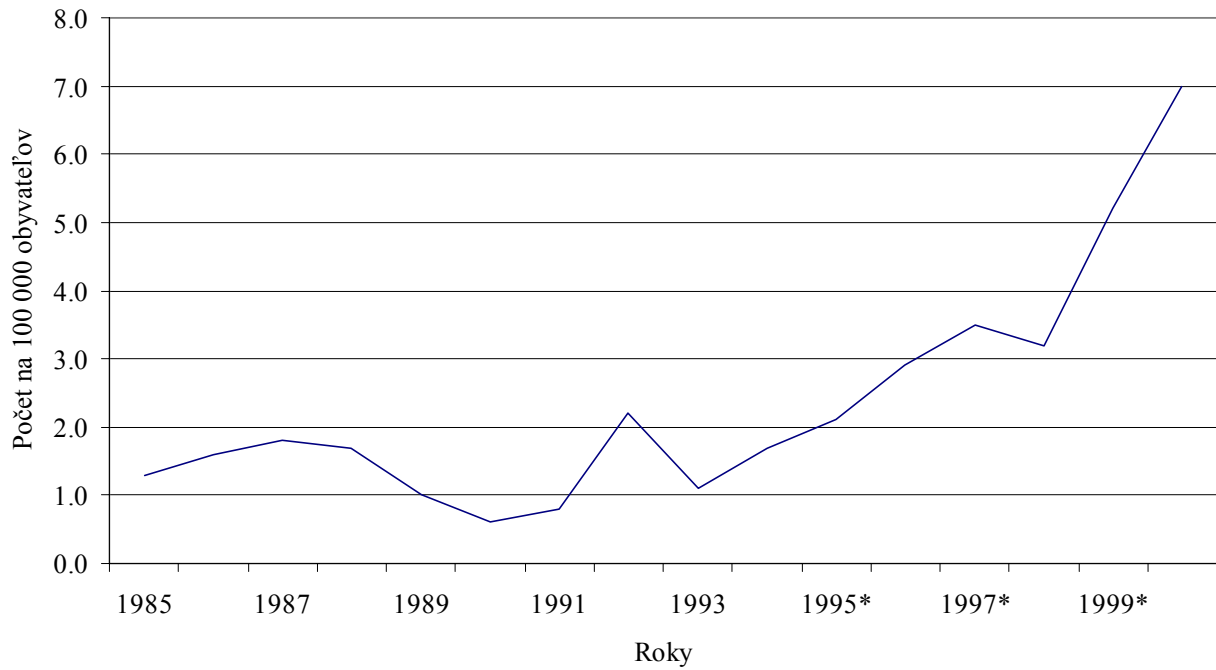
Iné, prevažne sexuálne prenosné choroby zaznamenali v počte hlásených ochorení zníženie oproti roku 1999 o 7.5 %. Cudzinci neboli hlásení. Najvyšší výskyt vykazuje Nitriansky kraj (110 prípadov – 34.4 %). V Banskobystrickom, Košickom a Žilinskom kraji je rovnomerné rozloženie na jednotlivé kraje v rozpätí 43–50 prípadov, čo je 13.4 % – 15.6 %. V Bratislavskom, Trenčianskom a Prešovskom kraji sa výskyt pohybuje v intervale 17–29 prípadov – 5.3 % – 9.1 % s výnimkou Trnavského kraja s 1 prípadom – 0.3 % iných STD.

### Vývoj počtu hlásených ochorení na pohlavné choroby (hlásené ochorenia podľa zdravotníckych zariadení)

Roky	Počet hlásených pohlavných ochorení							
	syfilis	gonokoková infekcia	chlamýdiový lymfógranulóm a mäkký vred	iné, prevažne sexuálne prenosné choroby	na 100 000 obyvateľov			
					syfilis	gonokoková infekcia	chlamýdiový lymfógranulóm a mäkký vred	iné, prevažne sexuálne prenosné choroby
1960	391	488	-	.	9.8	12.2	-	.
1961	313	423	-	.	7.5	12.2	-	.
1962	309	456	-	.	7.3	10.8	-	.
1963	264	640	-	.	6.2	22.4	-	.
1964	210	970	-	.	4.9	22.4	-	.
1965	217	1 160	1	.	5.0	26.5	0.0	.
1966	211	1 585	1	.	4.8	35.9	0.0	.
1967	235	2 206	-	.	5.3	49.5	-	.
1968	234	2 806	-	.	5.2	62.6	-	.
1969	194	3 398	-	.	4.3	75.2	-	.
1970	256	3 372	-	.	5.7	74.5	-	.
1971	293	3 197	-	.	6.4	70.0	-	.
1972	508	2 981	1	.	11.0	64.8	0.0	.
1973	538	2 843	-	.	11.6	61.2	-	.
1974	340	3 089	-	.	7.2	65.8	-	.
1975	293	3 042	-	.	6.2	64.2	-	.
1976	261	3 725	-	.	5.4	56.9	-	.
1977	168	2 673	-	.	3.5	55.2	-	.
1978	141	2 755	-	.	2.9	56.3	-	.
1979	95	2 927	-	.	1.9	59.2	-	.
1980	149	3 168	1	.	3.0	63.6	0.0	.
1981	127	3 370	-	.	2.5	67.2	-	.
1982	84	3 363	-	.	1.7	66.5	-	.
1983	69	3 201	-	.	1.4	62.9	-	.
1984	103	2 618	-	.	2.0	51.1	-	.
1985	66	2 778	1	.	1.3	53.8	0.0	.
1986	82	2 590	1	.	1.6	49.9	0.0	.
1987	92	2 145	1	.	1.8	41.1	0.0	.
1988	92	1 855	1	.	1.7	35.3	0.0	.
1989	50	1 606	-	.	1.0	30.4	-	.
1990	32	1 980	1	.	0.6	37.5	0.0	.
1991	42	1 982	-	.	0.8	37.5	-	.
1992	114	1 850	-	.	2.2	34.9	-	.
1993	58	1 347	-	.	1.1	25.4	-	.
1994*	89	694	1	427	1.7	13.0	0.0	8.0
1995*	114	476	-	409	2.1	8.9	-	7.6
1996*	154	224	-	320	2.9	4.2	-	6.0
1997*	191	197	1	378	3.5	3.7	0.0	7.0
1998*	171	137	1	444	3.2	2.5	0.0	8.2
1999*	279	108	-	346	5.2	2.0	-	6.4
2000*	384	85	-	320	7.0	1.6	-	5.9

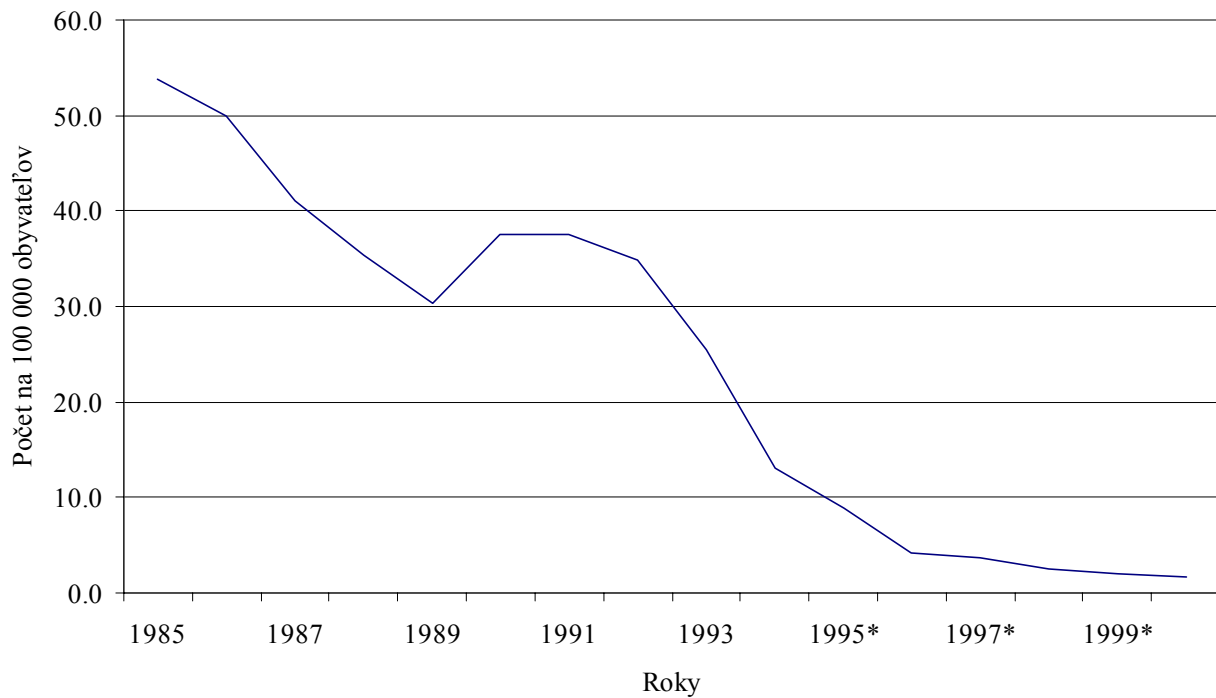
\* Vrátane príslušníkov armády, MV a cudzincov

### Vývoj počtu hlásených ochorení na syfilis na 100 000 obyvateľov



\* Vrátane príslušníkov armády, MV a cudzincov

### Vývoj počtu hlásených ochorení na gonokokovú infekciu na 100 000 obyvateľov



\* Vrátane príslušníkov armády, MV a cudzincov



## Hlásené ochorenia na syfilis a gonokokovú infekciu podľa trvalého bydliska na 100 000 obyvateľov v rokoch 1998 až 2000

1/2

Územia trvalého bydliska	Syfilis			Gonokoková infekcia		
	1998	1999	2000	1998	1999	2000
<b>SLOVENSKÁ REPUBLIKA</b>	<b>3.2</b>	<b>5.2</b>	<b>7.0</b>	<b>2.5</b>	<b>2.0</b>	<b>1.6</b>
<b>Bratislavský kraj</b>	<b>10.3</b>	<b>24.5</b>	<b>36.6</b>	<b>4.4</b>	<b>3.9</b>	<b>3.6</b>
Bratislava I	8.4	15.2	37.2	8.4	4.3	8.8
Bratislava II	13.3	35.8	57.3	7.1	5.4	1.8
Bratislava III	14.0	28.3	37.9	4.7	-	-
Bratislava IV	8.2	36.7	26.4	7.2	5.1	5.1
Bratislava V	18.5	29.5	53.8	2.3	6.2	6.2
Malacky	1.6	4.7	3.1	-	-	3.1
Pezinok	1.9	13.0	20.3	-	3.7	-
Senec	4.0	4.0	25.4	4.0	2.0	2.0
<b>Trnavský kraj</b>	<b>3.6</b>	<b>1.0</b>	<b>4.4</b>	<b>3.3</b>	<b>2.7</b>	<b>2.9</b>
Dunajská Streda	4.5	0.9	9.8	2.7	0.9	1.8
Galanta	10.6	1.1	4.2	2.1	2.1	7.4
Hlohovec	2.2	-	2.2	-	2.2	-
Piešťany	1.6	-	1.6	4.7	1.6	1.6
Senica	-	1.7	4.9	-	-	3.3
Skalica	-	2.1	-	-	4.2	-
Trnava	2.4	1.6	3.2	7.9	6.3	3.2
<b>Trenčiansky kraj</b>	<b>1.3</b>	<b>1.6</b>	<b>0.5</b>	<b>2.8</b>	<b>2.1</b>	<b>1.3</b>
Bánovce nad Bebravou	2.6	10.4	-	-	-	-
Ilava	-	-	-	-	-	-
Myjava	3.4	3.4	-	-	3.4	3.4
Nové Mesto nad Váhom	-	-	-	9.3	1.6	-
Partizánske	4.1	6.2	-	10.3	12.4	8.3
Považská Bystrica	-	1.5	1.5	4.6	1.5	1.5
Prievidza	2.8	0.7	-	0.7	0.7	1.4
Púchov	-	-	-	-	2.2	-
Trenčín	-	-	1.8	1.8	1.8	-
<b>Nitriansky kraj</b>	<b>3.1</b>	<b>3.4</b>	<b>5.9</b>	<b>1.4</b>	<b>1.7</b>	<b>2.0</b>
Komárno	1.8	-	12.0	3.7	1.8	2.8
Levice	3.3	-	3.3	-	1.7	0.8
Nitra	3.1	1.8	6.1	1.2	-	1.2
Nové Zámky	4.6	3.3	5.3	2.0	2.0	0.7
Šaľa	5.5	12.9	5.5	-	7.3	12.9
Topoľčany	1.3	9.5	1.4	1.3	1.4	-
Zlaté Moravce	-	4.6	6.9	-	-	-
<b>Žilinský kraj</b>	<b>1.5</b>	<b>2.0</b>	<b>4.0</b>	<b>3.6</b>	<b>1.4</b>	<b>0.3</b>
Bytča	-	-	3.3	-	-	-
Čadca	5.4	2.2	14.0	3.2	1.1	-
Dolný Kubín	2.6	-	-	-	-	-
Kysucké Nové Mesto	-	3.0	14.9	6.0	-	-
Liptovský Mikuláš	-	-	1.3	9.4	2.7	1.3
Martin	2.0	-	-	2.0	2.0	1.0
Námestovo	1.9	7.2	10.7	-	1.8	-

## Hlásené ochorenia na syfilis a gonokokovú infekciu podľa trvalého bydliska na 100 000 obyvateľov v rokoch 1998 až 2000

2/2

Územia trvalého bydliska	Syfilis			Gonokoková infekcia		
	1998	1999	2000	1998	1999	2000
Ružomberok	-	3.4	-	1.7	-	-
Turčianske Teplice	-	-	-	-	-	-
Tvrdošín	-	-	-	-	2.9	-
Žilina	0.6	3.2	1.3	6.4	1.9	-
<b>Banskobystrický kraj</b>	<b>3.0</b>	<b>2.8</b>	<b>1.7</b>	<b>4.2</b>	<b>2.3</b>	<b>1.5</b>
Banská Bystrica	3.5	4.5	-	7.1	3.6	-
Banská Štiavnica	-	-	-	-	-	-
Brezno	-	1.5	1.5	-	-	-
Detva	2.9	3.0	6.0	5.9	-	3.0
Krupina	-	-	-	4.3	-	-
Lučenec	-	-	6.8	1.4	4.1	1.4
Poltár	4.3	4.3	-	-	-	-
Revúca	4.9	2.4	-	4.9	9.8	4.9
Rimavská Sobota	6.1	4.8	1.2	8.5	2.4	4.9
Veľký Krtíš	-	-	2.1	-	-	-
Zvolen	1.5	4.4	-	7.4	1.5	1.5
Žarnovica	3.6	-	3.6	3.6	3.6	-
Žiar nad Hronom	10.3	4.1	-	2.1	-	2.1
<b>Prešovský kraj</b>	<b>1.0</b>	<b>2.6</b>	<b>3.3</b>	<b>0.9</b>	<b>0.4</b>	<b>1.1</b>
Bardejov	2.7	-	-	1.3	-	-
Humenné	1.5	1.5	3.1	-	-	1.5
Kežmarok	-	1.6	-	1.6	-	-
Levoča	-	6.4	6.4	-	-	-
Medzilaborce	-	-	-	-	-	-
Poprad	-	1.0	2.9	2.9	-	-
Prešov	1.3	0.6	2.5	1.3	1.2	1.9
Sabinov	-	3.8	1.9	-	1.9	-
Snina	5.1	-	-	-	-	-
Stará Ľubovňa	-	2.0	2.0	-	-	-
Stropkov	-	19.5	-	-	-	-
Svidník	-	9.0	17.9	-	-	-
Vranov nad Topľou	1.3	5.3	9.2	-	-	6.6
<b>Košický kraj</b>	<b>2.5</b>	<b>4.7</b>	<b>2.2</b>	<b>0.5</b>	<b>2.1</b>	<b>0.4</b>
Gelnica	-	-	9.9	-	-	-
Košice I	-	2.9	-	-	4.4	-
Košice II	1.2	-	1.2	-	4.9	-
Košice III	-	6.3	-	3.1	12.6	-
Košice IV	6.6	5.1	5.1	1.7	-	-
Košice-okolie	3.9	7.7	0.9	-	-	-
Michalovce	-	11.9	-	-	0.9	-
Rožňava	-	-	3.2	-	-	-
Sobrance	-	-	-	-	-	-
Spišská Nová Ves	3.3	2.2	1.1	2.2	3.3	3.3
Trebišov	6.9	5.8	5.8	-	1.0	-

## Hlásené ochorenia na pohlavné choroby podľa veku\*

Vek	Syfilis					Gonoko- ková infekcia	Chlamý- diový lymfó- granulóm	Mäkký vred	Iné, prevažne sexuálne prenášané choroby
	spolu	v tom							
		vrodený	včasný	neskorý	iný a ne- špecifi- kovaný				
0	6	6	-	-	-	-	-	-	1
1	1	1	-	-	-	-	-	-	1
2	-	-	-	-	-	-	-	-	-
3	-	-	-	-	-	-	-	-	-
4	-	-	-	-	-	-	-	-	1
5	1	-	-	-	1	-	-	-	1
6	-	-	-	-	-	-	-	-	-
7	-	-	-	-	-	-	-	-	1
8	-	-	-	-	-	-	-	-	-
9	-	-	-	-	-	-	-	-	-
10	-	-	-	-	-	-	-	-	-
11	-	-	-	-	-	-	-	-	-
12	-	-	-	-	-	-	-	-	-
13	-	-	-	-	-	-	-	-	-
14	-	-	-	-	-	-	-	-	-
15	5	-	4	1	-	-	-	-	5
16	2	-	2	-	-	2	-	-	1
17	5	-	5	-	-	5	-	-	7
18	4	-	3	-	1	4	-	-	14
19	10	-	9	-	1	6	-	-	7
20	13	-	11	-	2	6	-	-	13
21	19	-	15	1	3	4	-	-	19
22	19	-	19	-	-	8	-	-	14
23	19	-	18	1	-	10	-	-	29
24	15	-	15	-	-	5	-	-	21
25	33	-	27	1	5	3	-	-	13
26	13	-	11	1	1	4	-	-	16
27	10	-	9	-	1	4	-	-	7
28	15	-	14	-	1	5	-	-	4
29	13	-	10	1	2	1	-	-	5
30	10	-	9	-	1	3	-	-	9
31	12	-	11	1	-	-	-	-	9
32	14	-	10	1	3	1	-	-	3
33	12	-	11	-	1	1	-	-	3
34	12	-	11	1	-	1	-	-	10
35 - 44	62	-	53	1	8	9	-	-	56
45 - 54	31	-	25	3	3	2	-	-	38
55 - 64	12	-	8	2	2	1	-	-	11
65 - 74	5	-	2	1	2	-	-	-	1
75 a viac	11	-	1	7	3	-	-	-	-
<b>Spolu</b>	<b>384</b>	<b>7</b>	<b>313</b>	<b>23</b>	<b>41</b>	<b>85</b>	-	-	<b>320</b>

\* Vrátane príslušníkov armády, MV a cudzincov

Tabuľka 4

**Hlásené ochorenia na pohlavné choroby podľa diagnóz, pohlavia a druhu ochorenia\***

Diagnózy	Druh ochorenia							
	vôbec prvé (v živote)		recidíva		reinfekcia		zistené pri úmrtí	
	muži	ženy	muži	ženy	muži	ženy	muži	ženy
<b>Syfilis (A50 - A53)</b>	<b>198</b>	<b>174</b>	<b>4</b>	<b>2</b>	<b>3</b>	<b>3</b>	-	-
v tom								
vrodený syfilis (A50)	3	4	-	-	-	-	-	-
včasný syfilis (A51)	168	141	-	1	2	1	-	-
neskorý syfilis (A52)	9	11	1	1	-	1	-	-
iný a nešpecifikovaný syfilis (A53)	18	18	3	-	1	1	-	-
<b>Gonokoková infekcia (A54)</b>	<b>55</b>	<b>25</b>	<b>1</b>	-	<b>4</b>	-	-	-
<b>Chlamýdiový lymfogranulóm (A55)</b>	-	-	-	-	-	-	-	-
<b>Mäkký vred (A57)</b>	-	-	-	-	-	-	-	-
<b>Iné, prevažne sexuálne prenášané choroby (A56, A59.0, A60.0, A60.1, A63, A64, B16, B20, B25, B37.3, B37.4, B85.4, B86)</b>	<b>151</b>	<b>98</b>	<b>31</b>	<b>33</b>	<b>5</b>	<b>2</b>	-	-

\* Vrátane príslušníkov armády, MV a cudzincov

Tabuľka 5

**Hlásené ochorenia na pohlavné choroby podľa diagnóz, pohlavia a druhu liečenia\***

Diagnózy	Druh liečenia							
	ambulantne		hospitalizácia		neudaný		spolu	
	muži	ženy	muži	ženy	muži	ženy	muži	ženy
<b>Syfilis (A50 - A53)</b>	<b>32</b>	<b>27</b>	<b>170</b>	<b>146</b>	<b>3</b>	<b>6</b>	<b>205</b>	<b>179</b>
v tom								
vrodený syfilis (A50)	-	-	3	4	-	-	3	4
včasný syfilis (A51)	25	19	145	123	-	1	170	143
neskorý syfilis (A52)	1	4	8	7	1	2	10	13
iný a nešpecifikovaný syfilis (A53)	6	4	14	12	2	3	22	19
<b>Gonokoková infekcia (A54)</b>	<b>48</b>	<b>19</b>	<b>12</b>	<b>6</b>	-	-	<b>60</b>	<b>25</b>
<b>Chlamýdiový lymfogranulóm (A55)</b>	-	-	-	-	-	-	-	-
<b>Mäkký vred (A57)</b>	-	-	-	-	-	-	-	-
<b>Iné, prevažne sexuálne prenášané choroby (A56, A59.0, A60.0, A60.1, A63, A64, B16, B20, B25, B37.3, B37.4, B85.4, B86)</b>	<b>183</b>	<b>112</b>	<b>4</b>	<b>20</b>	-	<b>1</b>	<b>187</b>	<b>133</b>

\* Vrátane príslušníkov armády, MV a cudzincov

## Hlásené ochorenia na pohlavné choroby podľa diagnóz, ekonomickej aktivity a pohlavia\*

1/2

Diagnózy		Ekonomická aktivita							spolu
		muži							
		študujúci	zamestnaní	nezamestnaní	príležitostne pracujúci	dôchodcovia	iná	neznáma	
<b>Syfilis (A50 - A53)</b>		<b>2</b>	<b>125</b>	<b>42</b>	<b>2</b>	<b>14</b>	<b>13</b>	<b>7</b>	<b>205</b>
v tom	vrodený syfilis (A50)	-	-	-	-	-	1	2	3
	včasný syfilis (A51)	2	109	37	2	6	11	3	170
	neskorý syfilis (A52)	-	2	3	-	5	-	-	10
	iný a nešpecifikovaný syfilis (A53)	-	14	2	-	3	1	2	22
<b>Gonokoková infekcia (A54)</b>		<b>5</b>	<b>34</b>	<b>18</b>	<b>1</b>	<b>1</b>	<b>1</b>	-	<b>60</b>
<b>Chlamýdiový lymfogranulóm (A55)</b>		-	-	-	-	-	-	-	-
<b>Mäkký vred (A57)</b>		-	-	-	-	-	-	-	-
<b>Iné, prevažne sexuálne prenášané choroby (A56, A59.0, A60.0, A60.1, A63, A64, B16, B20, B25, B37.3, B37.4, B85.4, B86)</b>		<b>16</b>	<b>116</b>	<b>41</b>	<b>1</b>	<b>3</b>	<b>6</b>	<b>4</b>	<b>187</b>

Tabuľka 6

## Hlásené ochorenia na pohlavné choroby podľa diagnóz, ekonomickej aktivity a pohlavia\*

2/2

Diagnózy		Ekonomická aktivita								úhrn
		ženy								
		študujúce	zamestnané	nezamestnané	príležitostne pracujúce	dôchodkyne	iná	neznáma	spolu	
<b>Syfilis (A50 - A53)</b>		<b>14</b>	<b>69</b>	<b>59</b>	<b>2</b>	<b>6</b>	<b>20</b>	<b>9</b>	<b>179</b>	<b>384</b>
v tom	vrodený syfilis (A50)	-	-	-	-	-	3	1	4	7
	včasný syfilis (A51)	12	62	51	1	-	14	3	143	313
	neskorý syfilis (A52)	1	2	3	-	4	3	-	13	23
	iný a nešpecifikovaný syfilis (A53)	1	5	5	1	2	-	5	19	41
<b>Gonokoková infekcia (A54)</b>		<b>3</b>	<b>9</b>	<b>9</b>	-	<b>1</b>	<b>3</b>	-	<b>25</b>	<b>85</b>
<b>Chlamýdiový lymfogranulóm (A55)</b>		-	-	-	-	-	-	-	-	-
<b>Mäkký vred (A57)</b>		-	-	-	-	-	-	-	-	-
<b>Iné, prevažne sexuálne prenášané choroby (A56, A59.0, A60.0, A60.1, A63, A64, B16, B20, B25, B37.3, B37.4, B85.4, B86)</b>		<b>17</b>	<b>71</b>	<b>34</b>	-	<b>9</b>	<b>2</b>	-	<b>133</b>	<b>320</b>

\* Vrátane príslušníkov armády, MV a cudzincov

## Hlásené ochorenia na pohlavné choroby podľa diagnóz, rodinného stavu a pohlavia\*

1/2

Diagnózy		Rodinný stav					
		muži					
		slobodní	ženatí	rozvedení	vdovci	neznámy	spolu
<b>Syfilis (A50 - A53)</b>		<b>79</b>	<b>78</b>	<b>32</b>	<b>7</b>	<b>9</b>	<b>205</b>
v tom	vrodený syfilis (A50)	-	-	-	-	3	3
	včasný syfilis (A51)	73	62	27	4	4	170
	neskorý syfilis (A52)	2	5	1	2	-	10
	iný a nešpecifikovaný syfilis (A53)	4	11	4	1	2	22
<b>Gonokoková infekcia (A54)</b>		<b>43</b>	<b>14</b>	<b>3</b>	-	-	<b>60</b>
<b>Chlamýdiový lyfnggranulóm (A55)</b>		-	-	-	-	-	-
<b>Mäkký vred (A57)</b>		-	-	-	-	-	-
<b>Iné, prevažne sexuálne prenášané choroby (A56, A59.0, A60.0, A60.1, A63, A64, B16, B20, B25, B37.3, B37.4, B85.4, B86)</b>		<b>97</b>	<b>75</b>	<b>8</b>	-	<b>7</b>	<b>187</b>

Tabuľka 7

## Hlásené ochorenia na pohlavné choroby podľa diagnóz, rodinného stavu a pohlavia\*

2/2

Diagnózy		Rodinný stav						úhrn
		ženy						
		slobodné	vydaté	rozvedené	vdovy	neznámy	spolu	
<b>Syfilis (A50 - A53)</b>		<b>75</b>	<b>56</b>	<b>31</b>	<b>6</b>	<b>11</b>	<b>179</b>	<b>384</b>
v tom	vrodený syfilis (A50)	-	-	-	-	4	4	7
	včasný syfilis (A51)	64	48	27	1	3	143	313
	neskorý syfilis (A52)	2	4	3	3	1	13	23
	iný a nešpecifikovaný syfilis (A53)	9	4	1	2	3	19	41
<b>Gonokoková infekcia (A54)</b>		<b>17</b>	<b>6</b>	<b>1</b>	<b>1</b>	-	<b>25</b>	<b>85</b>
<b>Chlamýdiový lyfnggranulóm (A55)</b>		-	-	-	-	-	-	-
<b>Mäkký vred (A57)</b>		-	-	-	-	-	-	-
<b>Iné, prevažne sexuálne prenášané choroby (A56, A59.0, A60.0, A60.1, A63, A64, B16, B20, B25, B37.3, B37.4, B85.4, B86)</b>		<b>59</b>	<b>59</b>	<b>6</b>	<b>8</b>	<b>1</b>	<b>133</b>	<b>320</b>

\* Vrátane príslušníkov armády, MV a cudzincov

**Hlásené ochorenia na pohlavné choroby podľa vekových skupín, pohlavia a diagnóz**

Vekové skupiny		Diagnózy									
		A50 – A53	v tom				A54	A55	A57	iné	
			A50	A51	A52	A53					
tuzemci											
<b>Spolu</b>		<b>377</b>	<b>7</b>	<b>308</b>	<b>23</b>	<b>39</b>	<b>84</b>	-	-	<b>320</b>	
v tom	muži	201	3	166	10	22	59	-	-	187	
	ženy	spolu	176	4	142	13	17	25	-	-	133
		z toho tehotné	21	-	15	1	5	3	-	-	8
do 4 rokov	muži	3	3	-	-	-	-	-	-	3	
	ženy	4	-	-	-	-	-	-	-	-	
5 – 14 rokov	muži	1	-	-	-	1	-	-	-	1	
	ženy	-	-	-	-	-	-	-	-	1	
15 – 24 rokov	muži	40	-	39	-	1	33	-	-	75	
	ženy	70	-	61	3	6	17	-	-	55	
25 – 34 rokov	muži	69	-	63	1	5	19	-	-	52	
	ženy	69	-	56	5	8	4	-	-	27	
35 – 44 rokov	muži	40	-	32	1	7	5	-	-	24	
	ženy	22	-	21	-	1	3	-	-	32	
45 – 54 rokov	muži	26	-	21	2	3	2	-	-	27	
	ženy	5	-	4	1	-	-	-	-	11	
55 – 64 rokov	muži	12	-	8	2	2	-	-	-	5	
	ženy	-	-	-	-	-	1	-	-	6	
65 a starší	muži	10	-	3	4	3	-	-	-	-	
	ženy	6	-	-	4	2	-	-	-	1	
cudzinci											
<b>Spolu</b>		<b>7</b>	-	<b>5</b>	-	<b>2</b>	<b>1</b>	-	-	-	
v tom	muži	4	-	4	-	-	1	-	-	-	
	ženy	spolu	3	-	1	-	2	-	-	-	
		z toho tehotné	-	-	-	-	-	-	-	-	-
do 4 rokov	muži	-	-	-	-	-	-	-	-	-	
	ženy	-	-	-	-	-	-	-	-	-	
5 – 14 rokov	muži	-	-	-	-	-	-	-	-	-	
	ženy	-	-	-	-	-	-	-	-	-	
15 – 24 rokov	muži	-	-	-	-	-	-	-	-	-	
	ženy	1	-	1	-	-	-	-	-	-	
25 – 34 rokov	muži	4	-	4	-	-	-	-	-	-	
	ženy	2	-	-	-	2	-	-	-	-	
35 – 44 rokov	muži	-	-	-	-	-	1	-	-	-	
	ženy	-	-	-	-	-	-	-	-	-	
45 – 54 rokov	muži	-	-	-	-	-	-	-	-	-	
	ženy	-	-	-	-	-	-	-	-	-	
55 – 64 rokov	muži	-	-	-	-	-	-	-	-	-	
	ženy	-	-	-	-	-	-	-	-	-	
65 a starší	muži	-	-	-	-	-	-	-	-	-	
	ženy	-	-	-	-	-	-	-	-	-	

A50 – A53

Syfílís

A50

vrodený syfílís

A51

včasný syfílís

A52

neskorý syfílís

A53

iný a nešpecifikovaný syfílís

A54

Gonokoková infekcia

A55

Chlamýdiový lymfogranulóm

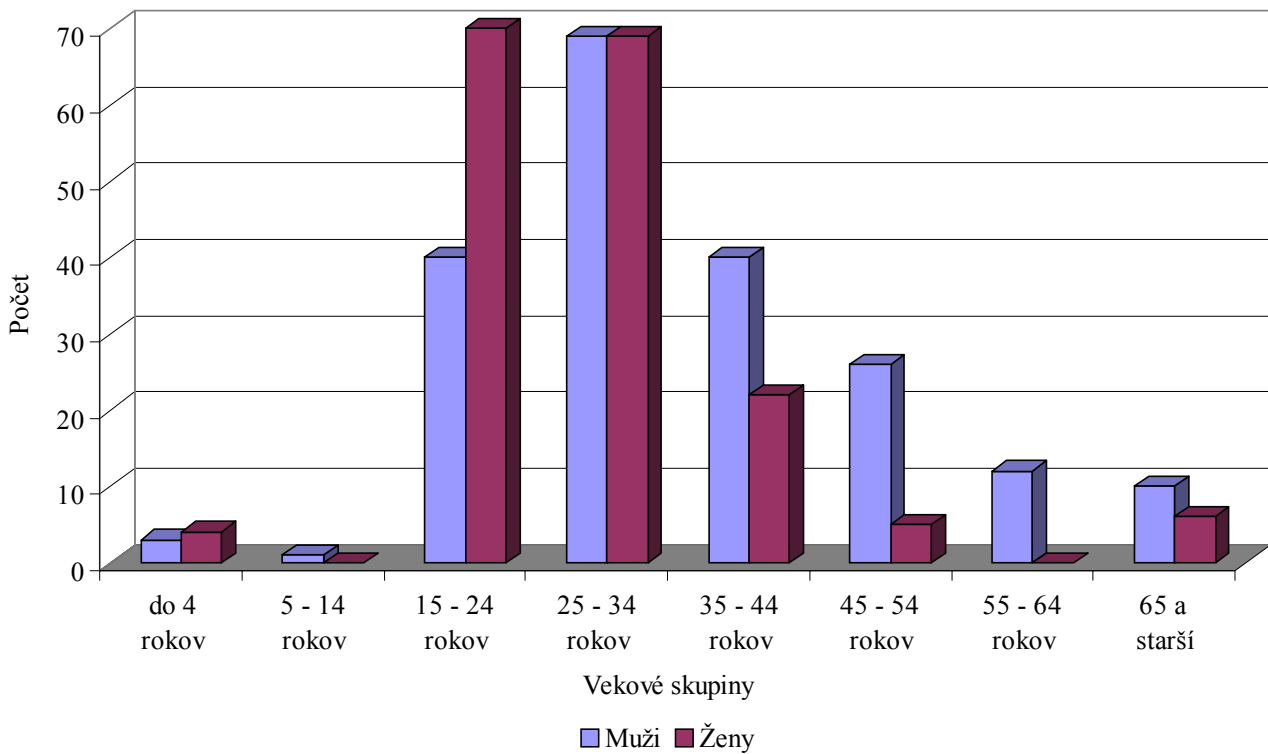
A57

Mákký vred

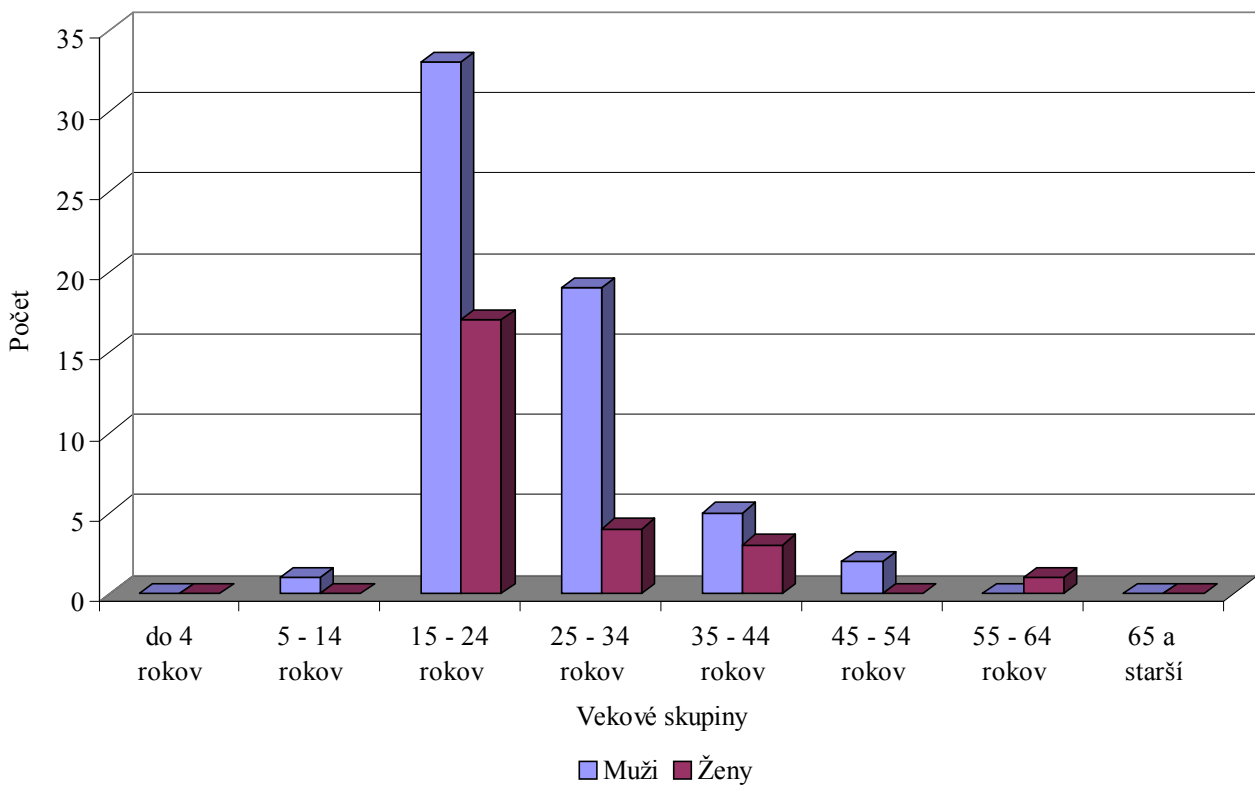
Iné

Iné, prevažne sexuálne prenášané choroby (A56, A59.0, A60.0, A60.1, A63, A64, B16, B20, B25, B37.3, B37.4, B85.4, B86)

### Hlásené ochorenia na syfilis podľa vekových skupín a pohlavia



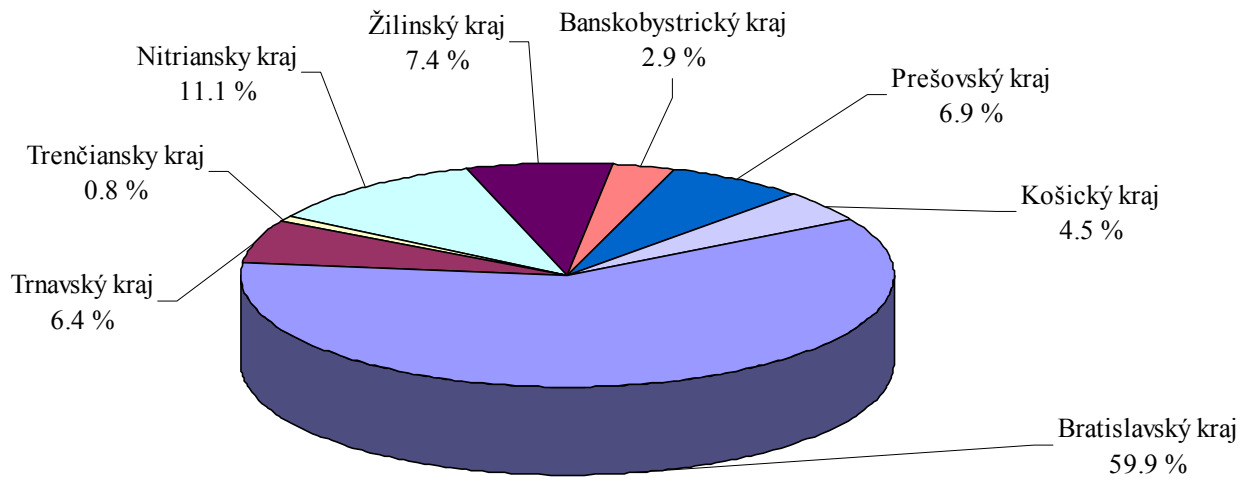
### Hlásené ochorenia na gonokokovú infekciu podľa vekových skupín a pohlavia



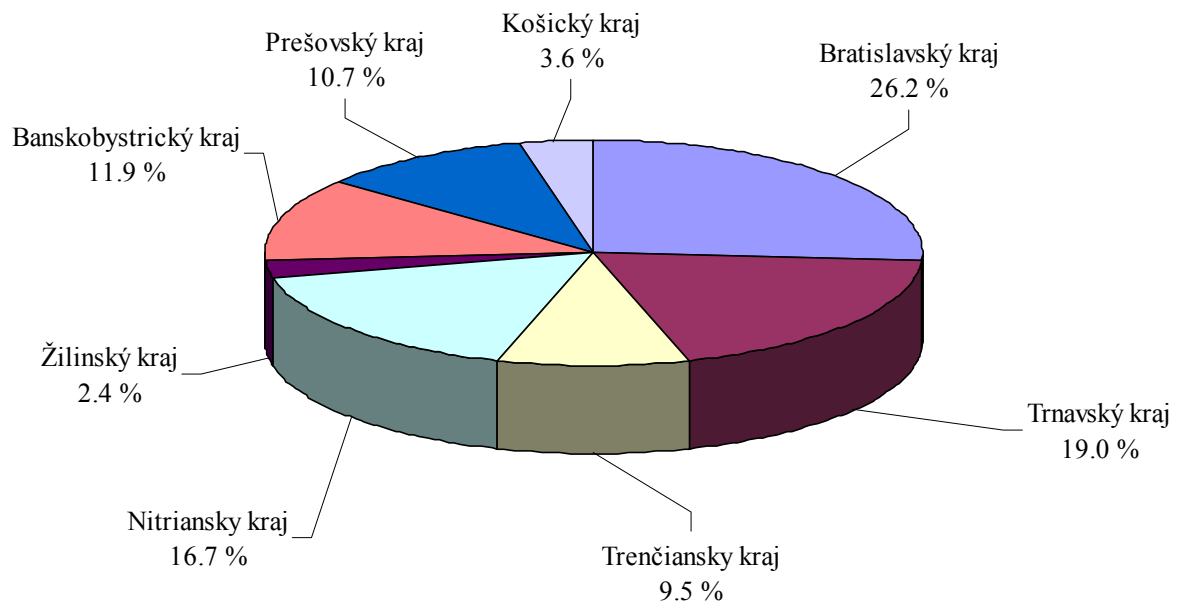




### Výskyt ochorení na syfilis podľa krajov



### Výskyt ochorení na gonokokovú infekciu podľa krajov



**Hlásené ochorenia na syfilis a gonokokovú infekciu podľa pohlavia a trvalého bydliska**

1/2

Územia trvalého bydliska	Syfilis					Gonokoková infekcia				
	muži	ženy	spolu	z toho		muži	ženy	spolu	z toho	
				MV	príslušníci armády				MV	príslušníci armády
<b>SLOVENSKÁ REPUBLIKA</b>	<b>201</b>	<b>176</b>	<b>377</b>	<b>7</b>	<b>4</b>	<b>59</b>	<b>25</b>	<b>84</b>	<b>1</b>	<b>1</b>
<b>Bratislavský kraj</b>	<b>125</b>	<b>101</b>	<b>226</b>	<b>5</b>	<b>3</b>	<b>18</b>	<b>4</b>	<b>22</b>	<b>1</b>	<b>1</b>
Bratislava I	10	7	17	-	-	3	1	4	-	-
Bratislava II	37	27	64	1	-	2	-	2	-	-
Bratislava III	13	11	24	1	1	-	-	-	-	-
Bratislava IV	14	12	26	-	-	4	1	5	1	-
Bratislava V	41	28	69	2	2	6	2	8	-	1
Malacky	1	1	2	-	-	2	-	2	-	-
Pezinok	3	8	11	1	-	-	-	-	-	-
Senec	6	7	13	-	-	1	-	1	-	-
<b>Trnavský kraj</b>	<b>11</b>	<b>13</b>	<b>24</b>	<b>-</b>	<b>-</b>	<b>8</b>	<b>8</b>	<b>16</b>	<b>-</b>	<b>-</b>
Dunajská Streda	5	6	11	-	-	-	2	2	-	-
Galanta	1	3	4	-	-	1	6	7	-	-
Hlohovec	-	1	1	-	-	-	-	-	-	-
Piešťany	1	-	1	-	-	1	-	1	-	-
Senica	1	2	3	-	-	2	-	2	-	-
Skalica	-	-	-	-	-	-	-	-	-	-
Trnava	3	1	4	-	-	4	-	4	-	-
<b>Trenčiansky kraj</b>	<b>3</b>	<b>-</b>	<b>3</b>	<b>-</b>	<b>-</b>	<b>5</b>	<b>3</b>	<b>8</b>	<b>-</b>	<b>-</b>
Bánovce nad Bebravou	-	-	-	-	-	-	-	-	-	-
Ilava	-	-	-	-	-	-	-	-	-	-
Myjava	-	-	-	-	-	1	-	1	-	-
Nové Mesto nad Váhom	-	-	-	-	-	-	-	-	-	-
Partizánske	-	-	-	-	-	1	3	4	-	-
Považská Bystrica	1	-	1	-	-	1	-	1	-	-
Prievidza	-	-	-	-	-	2	-	2	-	-
Púchov	-	-	-	-	-	-	-	-	-	-
Trenčín	2	-	2	-	-	-	-	-	-	-
<b>Nitriansky kraj</b>	<b>23</b>	<b>19</b>	<b>42</b>	<b>1</b>	<b>1</b>	<b>12</b>	<b>2</b>	<b>14</b>	<b>-</b>	<b>-</b>
Komárno	6	7	13	-	-	3	-	3	-	-
Levice	3	1	4	-	-	1	-	1	-	-
Nitra	6	4	10	-	1	2	-	2	-	-
Nové Zámky	4	4	8	1	-	1	-	1	-	-
Šaľa	1	2	3	-	-	5	2	7	-	-
Topoľčany	1	-	1	-	-	-	-	-	-	-
Zlaté Moravce	2	1	3	-	-	-	-	-	-	-
<b>Žilinský kraj</b>	<b>11</b>	<b>17</b>	<b>28</b>	<b>1</b>	<b>-</b>	<b>1</b>	<b>1</b>	<b>2</b>	<b>-</b>	<b>-</b>
Bytča	1	-	1	-	-	-	-	-	-	-
Čadca	5	8	13	1	-	-	-	-	-	-
Dolný Kubín	-	-	-	-	-	-	-	-	-	-
Kysucké Nové Mesto	1	4	5	-	-	-	-	-	-	-
Liptovský Mikuláš	-	1	1	-	-	-	1	1	-	-
Martin	-	-	-	-	-	1	-	1	-	-
Námestovo	3	3	6	-	-	-	-	-	-	-

## Hlásené ochorenia na syfilis a gonokokovú infekciu podľa pohlavia a trvalého bydliska

2/2

Územia trvalého bydliska	Syfilis					Gonokoková infekcia				
	muži	ženy	spolu	z toho		muži	ženy	spolu	z toho	
				MV	príslušníci armády				MV	príslušníci armády
Ružomberok	-	-	-	-	-	-	-	-	-	-
Turčianske Teplice	-	-	-	-	-	-	-	-	-	-
Tvrdošín	-	-	-	-	-	-	-	-	-	-
Žilina	1	1	2	-	-	-	-	-	-	-
<b>Banskobystrický kraj</b>	<b>7</b>	<b>4</b>	<b>11</b>	<b>-</b>	<b>-</b>	<b>8</b>	<b>2</b>	<b>10</b>	<b>-</b>	<b>-</b>
Banská Bystrica	-	-	-	-	-	-	-	-	-	-
Banská Štiavnica	-	-	-	-	-	-	-	-	-	-
Brezno	-	1	1	-	-	-	-	-	-	-
Detva	1	1	2	-	-	1	-	1	-	-
Krupina	-	-	-	-	-	-	-	-	-	-
Lučenec	3	2	5	-	-	1	-	1	-	-
Poltár	-	-	-	-	-	-	-	-	-	-
Revúca	-	-	-	-	-	2	-	2	-	-
Rimavská Sobota	1	-	1	-	-	3	1	4	-	-
Veľký Krtíš	1	-	1	-	-	-	-	-	-	-
Zvolen	-	-	-	-	-	-	1	1	-	-
Žarnovica	1	-	1	-	-	-	-	-	-	-
Žiar nad Hronom	-	-	-	-	-	1	-	1	-	-
<b>Prešovský kraj</b>	<b>12</b>	<b>14</b>	<b>26</b>	<b>-</b>	<b>-</b>	<b>4</b>	<b>5</b>	<b>9</b>	<b>-</b>	<b>-</b>
Bardejov	-	-	-	-	-	-	-	-	-	-
Humenné	1	1	2	-	-	-	1	1	-	-
Kežmarok	-	-	-	-	-	-	-	-	-	-
Levoča	1	1	2	-	-	-	-	-	-	-
Medzilaborce	-	-	-	-	-	-	-	-	-	-
Poprad	2	1	3	-	-	-	-	-	-	-
Prešov	2	2	4	-	-	1	2	3	-	-
Sabinov	1	-	1	-	-	-	-	-	-	-
Snina	-	-	-	-	-	-	-	-	-	-
Stará Ľubovňa	-	1	1	-	-	-	-	-	-	-
Stropkov	-	-	-	-	-	-	-	-	-	-
Svidník	2	4	6	-	-	-	-	-	-	-
Vranov nad Topľou	3	4	7	-	-	3	2	5	-	-
<b>Košický kraj</b>	<b>9</b>	<b>8</b>	<b>17</b>	<b>-</b>	<b>-</b>	<b>3</b>	<b>-</b>	<b>3</b>	<b>-</b>	<b>-</b>
Gelnica	2	1	3	-	-	-	-	-	-	-
Košice I	-	-	-	-	-	-	-	-	-	-
Košice II	-	1	1	-	-	-	-	-	-	-
Košice III	-	-	-	-	-	-	-	-	-	-
Košice IV	2	1	3	-	-	-	-	-	-	-
Košice-okolie	1	-	1	-	-	-	-	-	-	-
Michalovce	-	-	-	-	-	-	-	-	-	-
Rožňava	1	1	2	-	-	-	-	-	-	-
Sobrance	-	-	-	-	-	-	-	-	-	-
Spišská Nová Ves	-	1	1	-	-	3	-	3	-	-
Trebišov	3	3	6	-	-	-	-	-	-	-

**Hlásené ochorenia na pohlavné choroby podľa trvalého bydliska**

1/2

Územia trvalého bydliska	Syfilis					Gonokoko- vá infekcia	Chlamýdio- vý lymfogran- ulóm	Mäkký vred	Iné, prevažne sexuálne prenášané choroby
	spolu	v tom							
		vrodený	včasný	neskorý	iný a ne- špecifiko- vaný				
<b>SLOVENSKÁ REPUBLIKA</b>	<b>377</b>	<b>7</b>	<b>308</b>	<b>23</b>	<b>39</b>	<b>84</b>	-	-	<b>320</b>
<b>Bratislavský kraj</b>	<b>226</b>	<b>1</b>	<b>200</b>	<b>10</b>	<b>15</b>	<b>22</b>	-	-	<b>17</b>
Bratislava I	17	-	16	-	1	4	-	-	-
Bratislava II	64	1	60	1	2	2	-	-	-
Bratislava III	24	-	23	1	-	-	-	-	-
Bratislava IV	26	-	20	3	3	5	-	-	3
Bratislava V	69	-	59	3	7	8	-	-	-
Malacky	2	-	1	1	-	2	-	-	-
Pezinok	11	-	11	-	-	-	-	-	9
Senec	13	-	10	1	2	1	-	-	5
<b>Trnavský kraj</b>	<b>24</b>	<b>1</b>	<b>13</b>	<b>3</b>	<b>7</b>	<b>16</b>	-	-	<b>1</b>
Dunajská Streda	11	1	6	3	1	2	-	-	-
Galanta	4	-	2	-	2	7	-	-	-
Hlohovec	1	-	1	-	-	-	-	-	-
Piešťany	1	-	-	-	1	1	-	-	-
Senica	3	-	3	-	-	2	-	-	-
Skalica	-	-	-	-	-	-	-	-	1
Trnava	4	-	1	-	3	4	-	-	-
<b>Trenčiansky kraj</b>	<b>3</b>	-	<b>3</b>	-	-	<b>8</b>	-	-	<b>20</b>
Bánovce nad Bebravou	-	-	-	-	-	-	-	-	2
Ilava	-	-	-	-	-	-	-	-	-
Myjava	-	-	-	-	-	1	-	-	-
Nové Mesto nad Váhom	-	-	-	-	-	-	-	-	-
Partizánske	-	-	-	-	-	4	-	-	-
Považská Bystrica	1	-	1	-	-	1	-	-	15
Prievidza	-	-	-	-	-	2	-	-	1
Púchov	-	-	-	-	-	-	-	-	1
Trenčín	2	-	2	-	-	-	-	-	1
<b>Nitriansky kraj</b>	<b>42</b>	-	<b>34</b>	<b>3</b>	<b>5</b>	<b>14</b>	-	-	<b>110</b>
Komárno	13	-	10	3	-	3	-	-	-
Levice	4	-	3	-	1	1	-	-	6
Nitra	10	-	10	-	-	2	-	-	62
Nové Zámky	8	-	8	-	-	1	-	-	28
Šaľa	3	-	3	-	-	7	-	-	9
Topoľčany	1	-	-	-	1	-	-	-	4
Zlaté Moravce	3	-	-	-	3	-	-	-	1
<b>Žilinský kraj</b>	<b>28</b>	<b>4</b>	<b>19</b>	<b>1</b>	<b>4</b>	<b>2</b>	-	-	<b>50</b>
Bytča	1	-	1	-	-	-	-	-	-
Čadca	13	2	11	-	-	-	-	-	3
Dolný Kubín	-	-	-	-	-	-	-	-	-
Kysucké Nové Mesto	5	2	2	1	-	-	-	-	-
Liptovský Mikuláš	1	-	-	-	1	1	-	-	2
Martín	-	-	-	-	-	1	-	-	38
Námestovo	6	-	3	-	3	-	-	-	1

**Hlásené ochorenia na pohlavné choroby podľa trvalého bydliska**

2/2

Územia trvalého bydliska	Syfílisy					Gonokoková infekcia	Chlamydiový lymfogranulóm	Mäkký vred	Iné, prevažne sexuálne prenášané choroby
	spolu	v tom							
		vrodený	včasný	neskorý	iný a nešpecifikovaný				
Ružomberok	-	-	-	-	-	-	-	-	2
Turčianske Teplice	-	-	-	-	-	-	-	-	-
Tvrdošín	-	-	-	-	-	1	-	-	1
Žilina	2	-	2	-	-	-	-	-	3
<b>Banskobystrický kraj</b>	<b>11</b>	-	<b>8</b>	<b>1</b>	<b>2</b>	<b>10</b>	-	-	<b>50</b>
Banská Bystrica	-	-	-	-	-	-	-	-	15
Banská Štiavnica	-	-	-	-	-	-	-	-	-
Brezno	1	-	-	-	1	-	-	-	2
Detva	2	-	2	-	-	1	-	-	2
Krupina	-	-	-	-	-	-	-	-	-
Lučenec	5	-	5	-	-	1	-	-	-
Poltár	-	-	-	-	-	-	-	-	1
Revúca	-	-	-	-	-	2	-	-	4
Rimavská Sobota	1	-	-	1	-	4	-	-	20
Veľký Krtíš	1	-	1	-	-	-	-	-	-
Zvolen	-	-	-	-	-	1	-	-	5
Žarnovica	1	-	-	-	1	-	-	-	1
Žiar nad Hronom	-	-	-	-	-	1	-	-	-
<b>Prešovský kraj</b>	<b>26</b>	<b>1</b>	<b>15</b>	<b>4</b>	<b>6</b>	<b>9</b>	-	-	<b>29</b>
Bardejov	-	-	-	-	-	-	-	-	3
Humenné	2	-	-	-	2	1	-	-	-
Kežmarok	-	-	-	-	-	-	-	-	-
Levoča	2	-	-	1	1	-	-	-	-
Medzilaborce	-	-	-	-	-	-	-	-	-
Poprad	3	-	1	-	2	-	-	-	-
Prešov	4	-	4	-	-	3	-	-	1
Sabinov	1	-	1	-	-	-	-	-	-
Snina	-	-	-	-	-	-	-	-	1
Stará Ľubovňa	1	-	1	-	-	-	-	-	2
Stropkov	-	-	-	-	-	-	-	-	1
Svidník	6	-	6	-	-	-	-	-	11
Vranov nad Topľou	7	1	2	3	1	5	-	-	10
<b>Košický kraj</b>	<b>17</b>	-	<b>16</b>	<b>1</b>	-	<b>3</b>	-	-	<b>43</b>
Gelnica	3	-	3	-	-	-	-	-	-
Košice I	-	-	-	-	-	-	-	-	-
Košice II	1	-	1	-	-	-	-	-	1
Košice III	-	-	-	-	-	-	-	-	-
Košice IV	3	-	3	-	-	-	-	-	3
Košice-okolie	1	-	1	-	-	-	-	-	1
Michalovce	-	-	-	-	-	-	-	-	1
Rožňava	2	-	2	-	-	-	-	-	4
Sobrance	-	-	-	-	-	-	-	-	-
Spišská Nová Ves	1	-	1	-	-	3	-	-	1
Trebišov	6	-	5	1	-	-	-	-	32

## Hlásené ochorenia na pohlavné choroby podľa trvalého bydliska na 100 000 obyvateľov

1/2

Územia trvalého bydliska	Syfílís					Gonokoko- vá infekcia	Chlamýdio- vý lymfogran- ulóm	Mäkký vred	Iné, prevažne sexuálne prenášané choroby
	spolu	v tom							
		vrodený	včasný	neskorý	iný a ne- špecifiko- vaný				
<b>SLOVENSKÁ REPUBLIKA</b>	<b>7.0</b>	<b>0.1</b>	<b>5.7</b>	<b>0.4</b>	<b>0.7</b>	<b>1.6</b>	-	-	<b>5.9</b>
<b>Bratislavský kraj</b>	<b>36.6</b>	<b>0.2</b>	<b>32.4</b>	<b>1.6</b>	<b>2.4</b>	<b>3.6</b>	-	-	<b>2.8</b>
Bratislava I	37.2	-	35.0	-	2.2	8.8	-	-	-
Bratislava II	57.3	0.9	53.8	0.9	1.8	1.8	-	-	-
Bratislava III	37.9	-	36.3	1.6	-	-	-	-	-
Bratislava IV	26.4	-	20.3	3.1	3.1	5.1	-	-	3.1
Bratislava V	53.8	-	46.0	2.3	5.5	6.2	-	-	-
Malacky	3.1	-	1.6	1.6	-	3.1	-	-	-
Pezinok	20.3	-	20.3	-	-	-	-	-	16.6
Senec	25.4	-	19.5	2.0	3.9	2.0	-	-	9.8
<b>Trnavský kraj</b>	<b>4.4</b>	<b>0.2</b>	<b>2.4</b>	<b>0.5</b>	<b>1.3</b>	<b>2.9</b>	-	-	<b>0.2</b>
Dunajská Streda	9.8	0.9	5.3	2.7	0.9	1.8	-	-	-
Galanta	4.2	-	2.1	-	2.1	7.4	-	-	-
Hlohovec	2.2	-	2.2	-	-	-	-	-	-
Piešťany	1.6	-	-	-	1.6	1.6	-	-	-
Senica	4.9	-	4.9	-	-	3.3	-	-	-
Skalica	-	-	-	-	-	-	-	-	2.1
Trnava	3.2	-	0.8	-	2.4	3.2	-	-	-
<b>Trenčiansky kraj</b>	<b>0.5</b>	-	<b>0.5</b>	-	-	<b>1.3</b>	-	-	<b>3.3</b>
Bánovce nad Bebravou	-	-	-	-	-	-	-	-	5.2
Ilava	-	-	-	-	-	-	-	-	-
Myjava	-	-	-	-	-	3.4	-	-	-
Nové Mesto nad Váhom	-	-	-	-	-	-	-	-	-
Partizánske	-	-	-	-	-	8.3	-	-	-
Považská Bystrica	1.5	-	1.5	-	-	1.5	-	-	22.8
Prievidza	-	-	-	-	-	1.4	-	-	0.7
Púchov	-	-	-	-	-	-	-	-	2.2
Trenčín	1.8	-	1.8	-	-	-	-	-	0.9
<b>Nitriansky kraj</b>	<b>5.9</b>	-	<b>4.8</b>	<b>0.4</b>	<b>0.7</b>	<b>2.0</b>	-	-	<b>15.4</b>
Komárno	12.0	-	9.2	2.8	-	2.8	-	-	-
Levice	3.3	-	2.5	-	0.8	0.8	-	-	5.0
Nitra	6.1	-	6.1	-	-	1.2	-	-	37.9
Nové Zámky	5.3	-	5.3	-	-	0.7	-	-	18.6
Šaľa	5.5	-	5.5	-	-	12.9	-	-	16.6
Topoľčany	1.4	-	-	-	1.4	-	-	-	5.4
Zlaté Moravce	6.9	-	-	-	6.9	-	-	-	2.3
<b>Žilinský kraj</b>	<b>4.0</b>	<b>0.6</b>	<b>2.7</b>	<b>0.1</b>	<b>0.6</b>	<b>0.3</b>	-	-	<b>7.2</b>
Bytča	3.3	-	3.3	-	-	-	-	-	-
Čadca	14.0	2.1	11.8	-	-	-	-	-	3.2
Dolný Kubín	-	-	-	-	-	-	-	-	-
Kysucké Nové Mesto	14.9	6.0	6.0	3.0	-	-	-	-	-
Liptovský Mikuláš	1.3	-	-	-	1.3	1.3	-	-	2.7
Martin	-	-	-	-	-	1.0	-	-	38.7
Námestovo	10.7	-	5.4	-	5.4	-	-	-	1.8

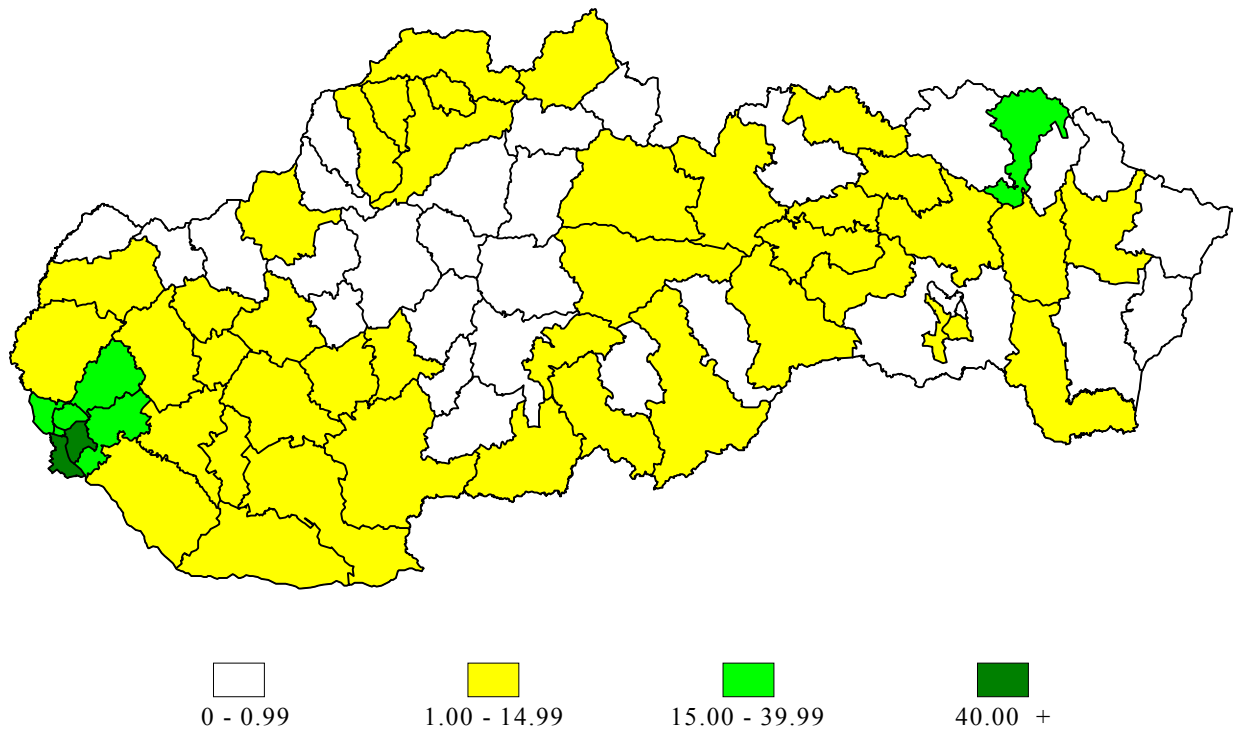
## Hlásené ochorenia na pohlavné choroby podľa trvalého bydliska na 100 000 obyvateľov

2/2

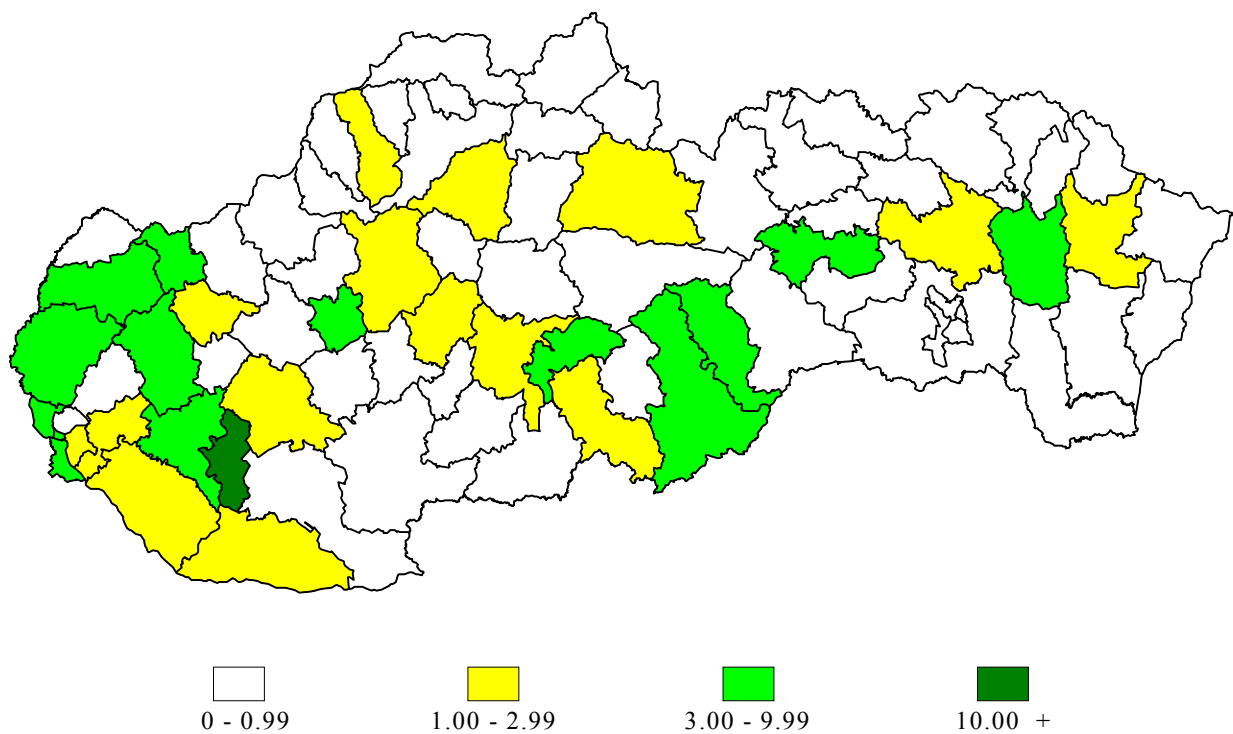
Územia trvalého bydliska	Syfílís					Gonokoko- vá infekcia	Chlamýdio- vý lymfogran- ulóm	Mäkký vred	Iné, prevažne sexuálne prenášané choroby
	spolu	v tom							
		vrodený	včasný	neskorý	iný a ne- špecifiko- vaný				
Ružomberok	-	-	-	-	-	-	-	-	3.3
Turčianske Teplice	-	-	-	-	-	-	-	-	-
Tvrdošín	-	-	-	-	-	-	-	-	2.9
Žilina	1.3	-	1.3	-	-	-	-	-	1.9
<b>Banskobystrický kraj</b>	<b>1.7</b>	-	<b>1.2</b>	<b>0.2</b>	<b>0.3</b>	<b>1.5</b>	-	-	<b>7.6</b>
Banská Bystrica	-	-	-	-	-	-	-	-	13.3
Banská Štiavnica	-	-	-	-	-	-	-	-	-
Brezno	1.5	-	-	-	1.5	-	-	-	3.0
Detva	6.0	-	6.0	-	-	3.0	-	-	6.0
Krupina	-	-	-	-	-	-	-	-	-
Lučenec	6.8	-	6.8	-	-	1.4	-	-	-
Poltár	-	-	-	-	-	-	-	-	4.3
Revúca	-	-	-	-	-	4.9	-	-	9.8
Rimavská Sobota	1.2	-	-	1.2	-	4.9	-	-	24.3
Veľký Krtíš	2.1	-	2.1	-	-	-	-	-	-
Zvolen	-	-	-	-	-	1.5	-	-	7.3
Žarnovica	3.6	-	-	-	3.6	-	-	-	3.6
Žiar nad Hronom	-	-	-	-	-	2.1	-	-	-
<b>Prešovský kraj</b>	<b>3.3</b>	<b>0.1</b>	<b>1.9</b>	<b>0.5</b>	<b>0.8</b>	<b>1.1</b>	-	-	<b>3.7</b>
Bardejov	-	-	-	-	-	-	-	-	4.0
Humenné	3.1	-	-	-	3.1	1.5	-	-	-
Kežmarok	-	-	-	-	-	-	-	-	-
Levoča	6.4	-	-	3.2	3.2	-	-	-	-
Medzilaborce	-	-	-	-	-	-	-	-	-
Poprad	2.9	-	1.0	-	1.9	-	-	-	-
Prešov	2.5	-	2.5	-	-	1.9	-	-	0.6
Sabinov	1.9	-	1.9	-	-	-	-	-	-
Snina	-	-	-	-	-	-	-	-	2.5
Stará Ľubovňa	2.0	-	2.0	-	-	-	-	-	3.9
Stropkov	-	-	-	-	-	-	-	-	4.9
Svidník	17.9	-	17.9	-	-	-	-	-	32.9
Vranov nad Topľou	9.2	1.3	2.6	3.9	1.3	6.6	-	-	13.1
<b>Košický kraj</b>	<b>2.2</b>	-	<b>2.1</b>	<b>0.1</b>	-	<b>0.4</b>	-	-	<b>5.6</b>
Gelnica	9.9	-	9.9	-	-	-	-	-	-
Košice I	-	-	-	-	-	-	-	-	-
Košice II	1.2	-	1.2	-	-	-	-	-	1.2
Košice III	-	-	-	-	-	-	-	-	-
Košice IV	5.1	-	5.1	-	-	-	-	-	5.1
Košice-okolie	0.9	-	0.9	-	-	-	-	-	0.9
Michalovce	-	-	-	-	-	-	-	-	0.9
Rožňava	3.2	-	3.2	-	-	-	-	-	6.5
Sobrance	-	-	-	-	-	-	-	-	-
Spišská Nová Ves	1.1	-	1.1	-	-	3.3	-	-	1.1
Trebišov	5.8	-	4.9	1.0	-	-	-	-	31.1



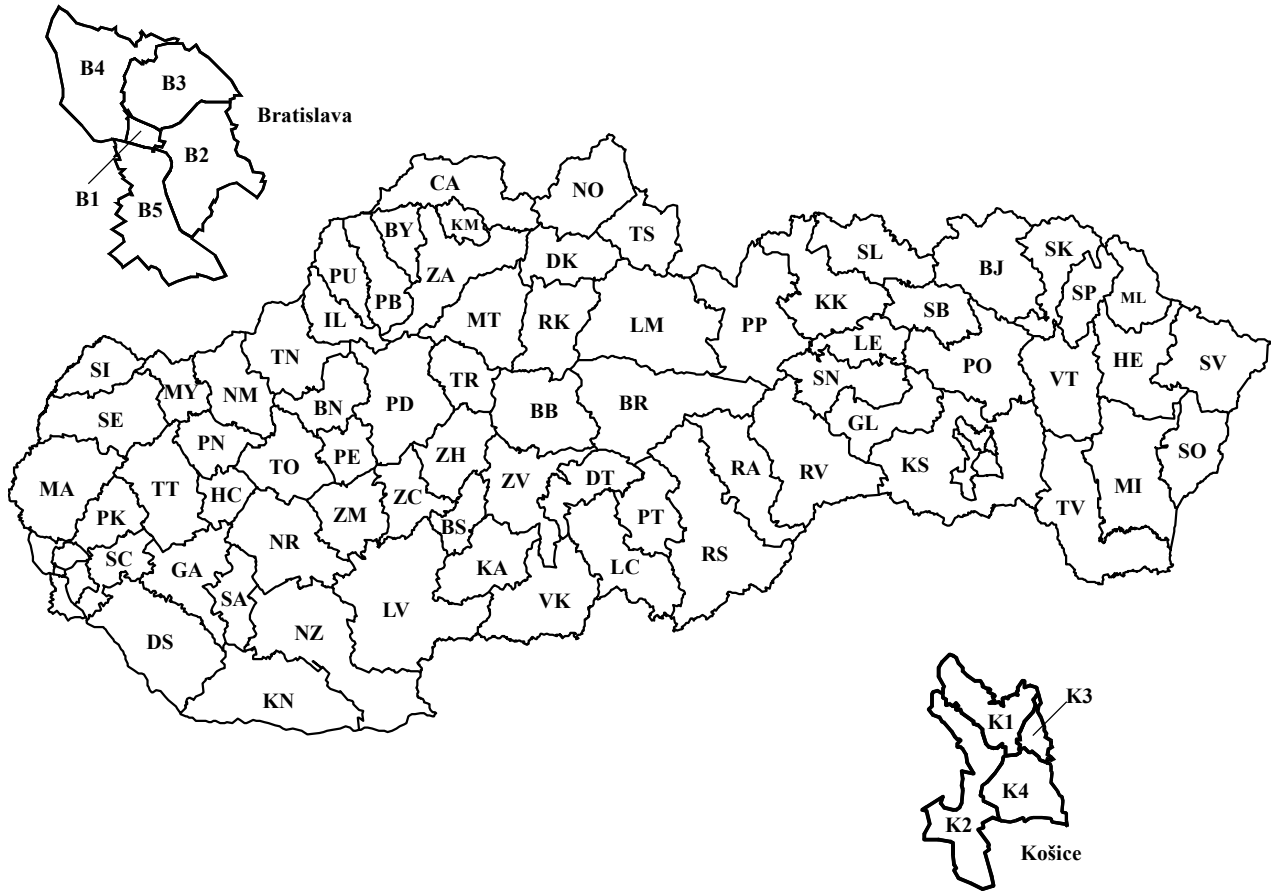
**Hlásené ochorenia na syfilis podľa trvalého bydliska na 100 000 obyvateľov**



**Hlásené ochorenia na gonokokovú infekciu podľa trvalého bydliska na 100 000 obyvateľov**



Slovenská republika



Bratislava I .....	B1	Nové Zámky .....	NZ	Žiar nad Hronom .....	ZH
Bratislava II .....	B2	Šaľa .....	SA	Bardejov .....	BJ
Bratislava III .....	B3	Topoľčany .....	TO	Humenné .....	HE
Bratislava IV .....	B4	Zlaté Moravce .....	ZM	Kežmarok .....	KK
Bratislava V .....	B5	Bytča .....	BY	Levoča .....	LE
Malacky .....	MA	Čadca .....	CA	Medzilaborce .....	ML
Pezinok .....	PK	Dolný Kubín .....	DK	Poprad .....	PP
Senec .....	SC	Kysucké Nové Mesto .....	KM	Prešov .....	PO
Dunajská Streda .....	DS	Liptovský Mikuláš .....	LM	Sabinov .....	SB
Galanta .....	GA	Martin .....	MT	Snina .....	SN
Hlohovec .....	HC	Námestovo .....	NO	Stará Ľubovňa .....	SL
Piešťany .....	PN	Ružomberok .....	RK	Stropkov .....	SP
Senica .....	SE	Turčianske Teplice .....	TR	Svidník .....	SK
Skalica .....	SI	Tvrdošín .....	TS	Vranov nad Topľou .....	VT
Trnava .....	TT	Žilina .....	ZA	Gelnica .....	GL
Bánovce nad Bebravou .....	BN	Banská Bystrica .....	BB	Košice I .....	K1
Ilava .....	IL	Banská Štiavnica .....	BS	Košice II .....	K2
Myjava .....	MY	Brezno .....	BR	Košice III .....	K3
Nové Mesto nad Váhom .....	NM	Detva .....	DT	Košice IV .....	K4
Partizánske .....	PE	Krupina .....	KA	Košice-okolie .....	KS
Považská Bystrica .....	PB	Lučenec .....	LC	Michalovce .....	MI
Prievidza .....	PD	Poltár .....	PT	Rožňava .....	RV
Púchov .....	PU	Revúca .....	RA	Sobrance .....	SO
Trenčín .....	TN	Rimavská Sobota .....	RS	Spišská Nová Ves .....	SN
Komárno .....	KN	Veľký Krtíš .....	VK	Trebišov .....	TV
Levice .....	LV	Zvolen .....	ZV		
Nitra .....	NR	Žarnovica .....	ZC		