

Činnosť gynekologických  
ambulancií v SR 1998

BRATISLAVA  
**ÚZIS**  
SLOVAKIA

1999

---

**Zdravotnícka štatistika**

# Činnost gynekologických ambulancií v SR 1998

© Ústav zdravotníckych informácií a štatistiky. Bratislava 1999

820 09 Bratislava  
Drieňová 34

Tel.: 07/43 41 20 89 - 92  
Fax: 07/43 41 20 94  
E-mail: [info@uzis.sk](mailto:info@uzis.sk)  
Internet: [www.uzis.sk](http://www.uzis.sk)

# Obsah

	Úvod
Tabuľka 1	Vývoj ambulantnej starostlivosti o ženu
Graf	Vývoj % novozistených ohrozených tehotenstiev z celkového počtu prijatých tehotných žien
Tabuľka 2	Vývoj počtu gynekologických vyšetrení
Graf	Vývoj počtu lekárskeho vyšetrení tehotných žien na 1 novoprijatú tehotnú ženu
Tabuľka 3	Vývoj užívania antikoncepcie u žien fertilného veku
Tabuľka 4	Vývoj počtu prvýkrát zistených prekanceróz a ca
Tabuľka 5	Ambulantná starostlivosť o ženu
Mapa	Percento zistených rizikových a ohrozených tehotenstiev z celkového počtu prijatých tehotných žien
Tabuľka 6	Gynekologické vyšetrenia
Mapa	Počet lekárskeho vyšetrení tehotných žien na 1 novoprijatú tehotnú ženu
Mapa	Percento preventívnych vyšetrení z celkového počtu gynekologických vyšetrení
Tabuľka 7	Špeciálne gynekologické vyšetrenia
Tabuľka 8	Užívanie antikoncepcie u žien fertilného veku
Mapa	Percento žien vo fertilnom veku užívajúcich vnútromaternicovú antikoncepciu
Mapa	Percento žien vo fertilnom veku užívajúcich hormonálnu antikoncepciu
Tabuľka 9	Prvýkrát zistené prekancerózy maternicového krčka a ca rodidiel
Mapa	Slovenská republika

## Úvod

Podkladom na spracovanie štatistických údajov, ktoré sú uvedené v publikácii, bol *Ročný výkaz o činnosti gynekologických ambulancií A* (MZ SR) 7-01.

Publikácia obsahuje štatistické údaje o počte novoprijatých tehotných žien do starostlivosti ženského lekára, počty gynekologických vyšetrení, ukazovatele o užívaní antikoncepcie u žien fertillného veku a prehľad o počte prvýkrát zistených prekanceróz maternicového krčka a ca rodidiel podľa krajov.

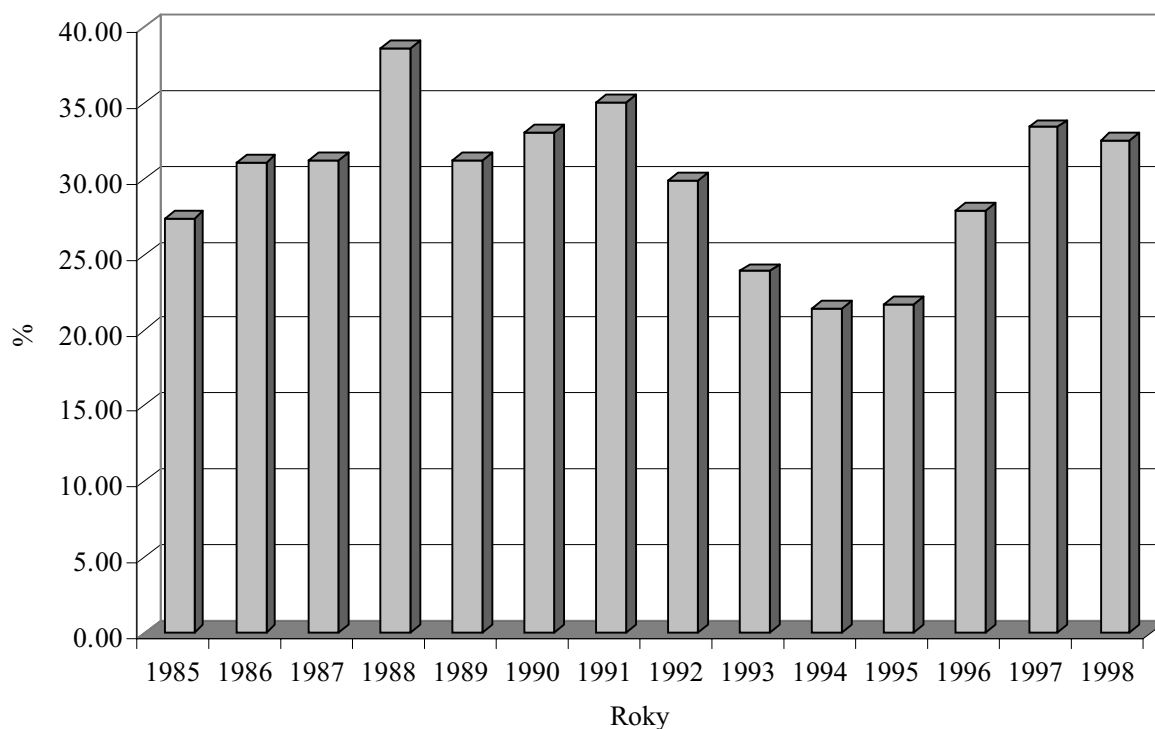
Informácia obsahuje vývojové rady vybraných údajov za roky 1985 - 1998 v SR. Z dôvodu odštátňovania primárnej gynekologickej starostlivosti v rokoch 1993 - 1995 neboli k dispozícii údaje za všetky spravodajské jednotky.

V roku 1998 bolo v Slovenskej republike prijatých do starostlivosti ženského lekára 57 923 tehotných žien. Z tohto celkového počtu bolo do 12. týždňa tehotenstva prijatých 44 619 žien, čo predstavuje 77.03 %. Novozistených ohrozených a rizikových tehotenstiev bolo 18 868, čo je 32.57 % z celkového počtu tehotných žien. Na jednu novoprijatú tehotnú ženu pripadlo 11.40 gynekologického vyšetrenia.

### Vývoj ambulantnej starostlivosti o ženu

Roky	Novoprijaté tehotné ženy spolu	Novozistené ohrozené tehotenstvá	% novozistených ohrozených tehotenstiev z celkového počtu prijatých tehotných žien
1985	93 971	25 765	27.42
1986	92 412	28 757	31.11
1987	88 534	27 612	31.19
1988	87 199	33 687	38.63
1989	81 811	25 563	31.25
1990	80 531	26 658	33.10
1991	79 482	27 902	35.10
1992	81 484	24 357	29.89
1993	76 035	18 187	23.91
1994	65 302	14 033	21.49
1995	59 458	12 908	21.71
1996	51 625	14 417	27.93
1997	52 323	17 482	33.41
1998	57 923	18 868	32.57

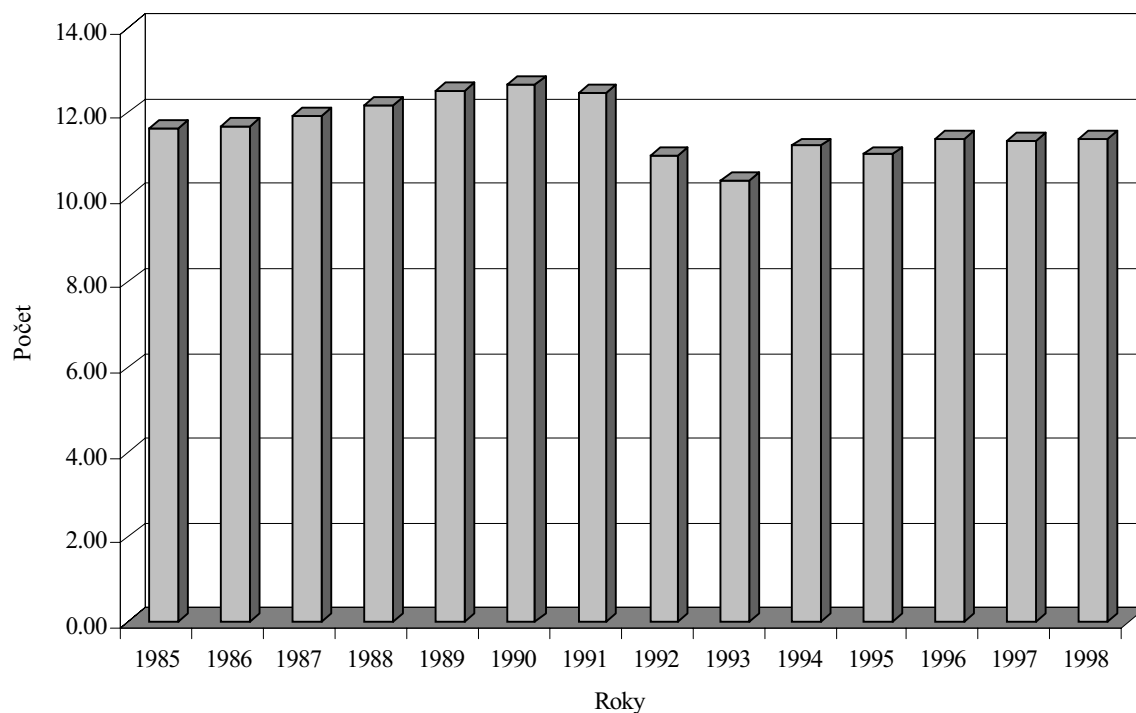
### Vývoj % novozistených ohrozených tehotenstiev z celkového počtu prijatých tehotných žien



## Vývoj počtu gynekologických vyšetrení

Roky	Gynekologické vyšetrenia			Počet lekárskeho vyšetrení tehotných žien na 1 novoprijatú tehotnú ženu
	spolu	z toho		
		tehotných žien	gynekologických	
1985	3 683 977	1 093 396	2 590 581	11.64
1986	3 789 381	1 078 897	2 710 486	11.67
1987	3 848 341	1 056 026	2 792 315	11.93
1988	3 923 972	1 062 494	2 861 478	12.18
1989	3 792 496	1 023 925	2 768 571	12.52
1990	3 734 796	1 017 660	2 717 136	12.64
1991	3 698 063	990 354	2 707 709	12.46
1992	3 553 413	895 611	2 657 802	10.99
1993	3 362 941	825 530	2 537 411	10.41
1994	3 331 439	732 084	2 599 355	11.21
1995	3 356 994	654 827	2 702 167	11.01
1996	3 303 557	587 890	2 715 667	11.39
1997	3 774 896	593 855	3 181 041	11.35
1998	4 342 159	660 418	3 681 741	11.40

## Vývoj počtu lekárskeho vyšetrení tehotných žien na 1 novoprijatú tehotnú ženu



## Vývoj užívania antikoncepcie u žien fertillného veku\*

Roky	Počet žien, ktoré užívali antikoncepciu k 31. 12.				% žien vo fertillnom veku*, ktoré užívajú antikoncepciu		Počet novozavedených antikoncepcií			
	spolu	v tom			vnútroma- ternicovú	hormo- nálnu	spolu	v tom		
		vnútroma- ternicovú	hormo- nálnu	inú				vnútroma- ternicová	hormo- nálna	iná
1985	173 523	137 473	34 944	1 106	10.86	2.76	45 967	29 921	14 749	1 297
1986	176 345	143 023	32 434	888	11.21	2.54	44 887	30 392	13 378	1 117
1987	183 101	150 364	31 808	929	11.67	2.47	47 012	29 737	15 605	1 670
1988	186 326	153 144	31 934	1 248	11.75	2.45	44 359	27 539	15 098	1 722
1989	177 104	142 733	33 600	771	10.81	2.55	38 115	23 702	13 717	696
1990	171 306	141 097	28 754	1 455	10.56	2.15	35 371	22 508	11 959	904
1991	162 237	131 767	29 157	1 313	9.78	2.16	37 454	23 189	13 371	894
1992	164 897	124 572	35 806	4 519	9.14	2.63	43 768	24 748	17 383	1 637
1993	181 915	126 780	52 469	2 666	9.18	3.80	48 380	21 054	25 895	1 431
1994	190 057	118 048	68 789	3 220	9.62	5.61	58 235	18 904	37 290	2 041
1995	224 611	117 957	99 934	6 720	8.34	7.06	67 953	18 518	46 777	2 658
1996	189 449	74 764	109 649	5 036	5.28	7.75	68 677	17 860	48 983	1 834
1997	231 666	78 595	147 585	5 486	5.50	10.33	77 559	17 237	56 432	3 890
1998	282 281	84 824	190 370	7 087	5.92	13.30	89 035	16 009	69 859	3 167

\* Fertillný vek: ženy vo veku 15 - 49 rokov

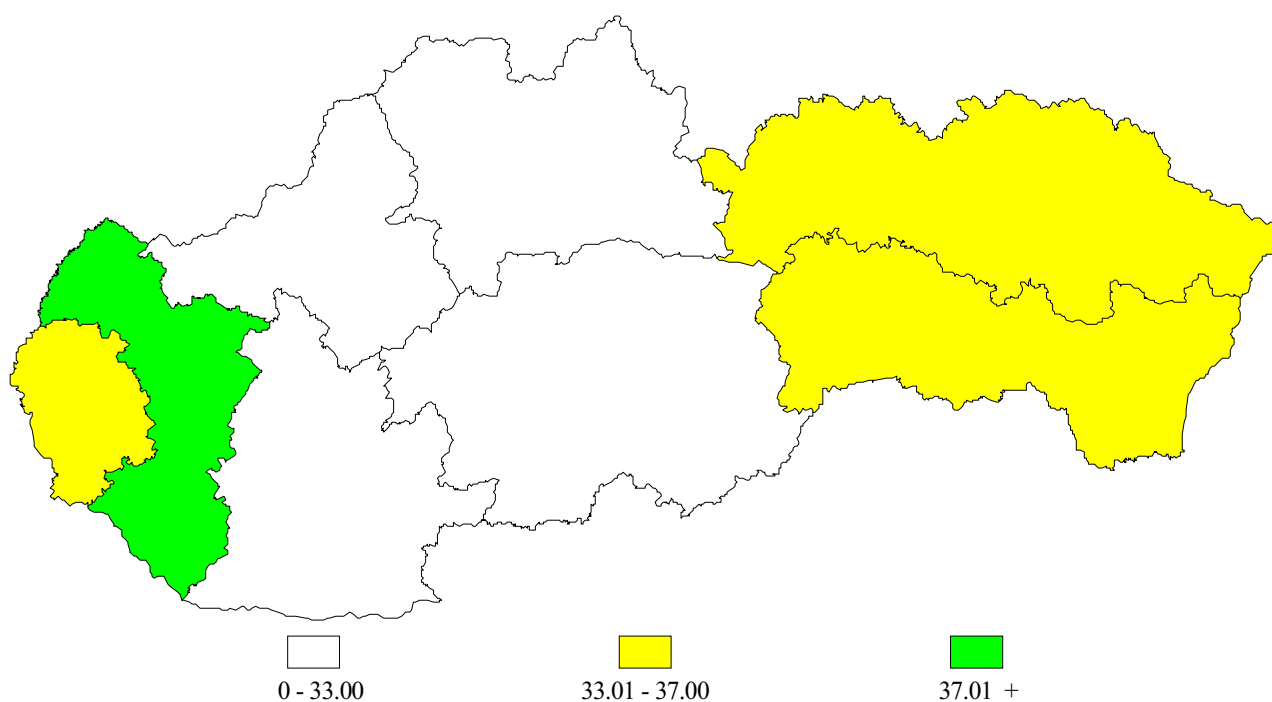
## Vývoj počtu prvýkrát zistených prekanceróz a ca

Roky	Histologicky overené prekancerózy maternicového krčka	Ca in situ	Ca rodidiel					Choroby prsníka	
			maternicového krčka			ovárií	ostatných lokalizácií	zhubné nádory	ostatné
			I <sup>a</sup>	I <sup>b</sup> - II <sup>o</sup>	III <sup>o</sup> - IV <sup>o</sup>				
1985	1 213	162	233	174	74	774	-	469	7 430
1986	1 309	176	237	171	90	781	-	430	8 118
1987	1 424	190	272	174	94	821	-	442	9 131
1988	1 633	212	228	292	82	250	565	420	7 611
1989	1 827	225	229	239	81	279	556	503	13 526
1990	1 619	231	160	233	100	260	526	394	7 635
1991	3 881	242	216	247	109	288	664	468	8 969
1992	4 499	285	353	1 127	609	286	646	545	10 870
1993	3 416	288	368	1 004	412	313	618	687	11 272
1994	3 346	305	2 535	298	160	1 106	3 472	517	16 079
1995	6 259	410	247	345	139	1 213	2 204	670	15 158
1996	5 098	601	315	2 100	139	896	3 406	814	21 770
1997	8 076	732	3 547	526	184	1 132	3 450	862	25 384
1998	8 126	709	397	453	1 922	986	2 382	1 154	28 423



**Ambulantná starostlivosť o ženu**

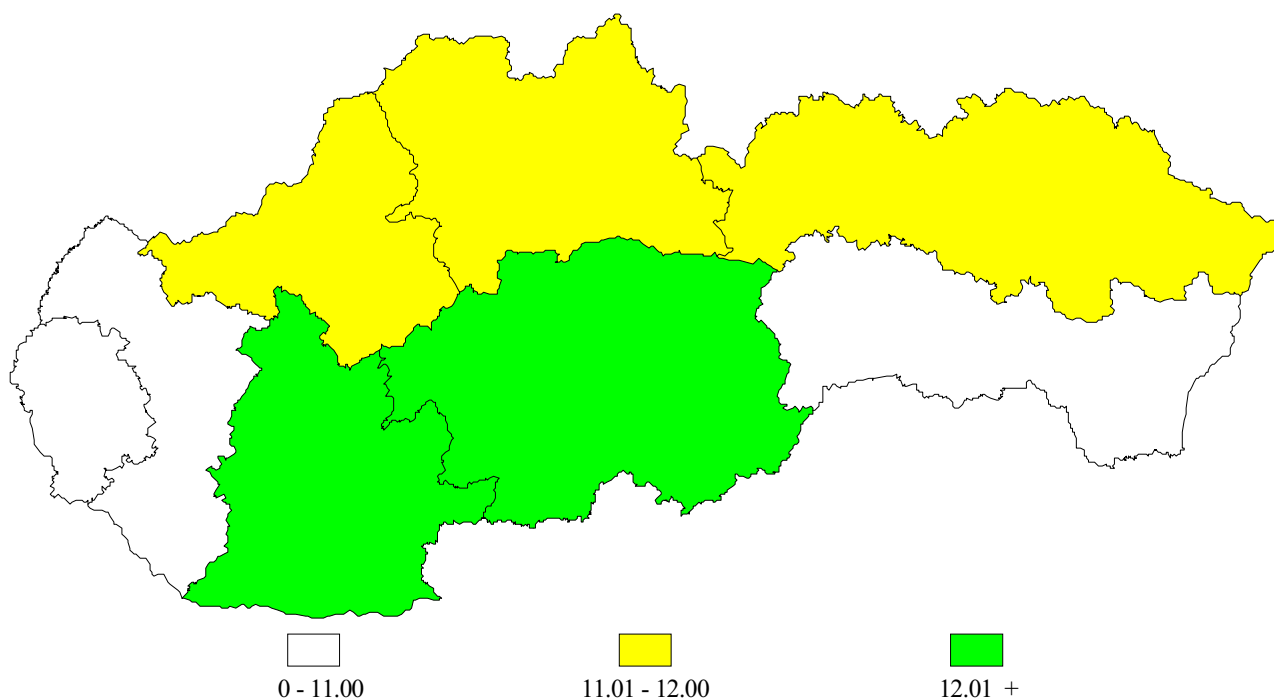
Územia	Novoprijaté tehotné ženy		Zistené rizikové a ohrozené tehotenstvá	% zistených rizikových a ohrozených tehotenstiev z celkového počtu prijatých tehotných žien
	spolu	z toho do 12. týždňa tehotenstva		
<b>Slovenská republika</b>	<b>57 923</b>	<b>44 619</b>	<b>18 868</b>	<b>32.57</b>
Bratislavský kraj	6 066	4 653	2 164	35.67
Trnavský kraj	5 119	3 962	1 895	37.02
Trenčiansky kraj	5 998	4 754	1 520	25.34
Nitriansky kraj	5 554	4 551	1 824	32.84
Žilinský kraj	7 595	6 612	2 117	27.87
Banskobystrický kraj	7 107	5 192	2 295	32.29
Prešovský kraj	10 952	7 584	3 746	34.20
Košický kraj	9 532	7 311	3 307	34.69

**Percento zistených rizikových a ohrozených tehotenstiev z celkového počtu prijatých tehotných žien**

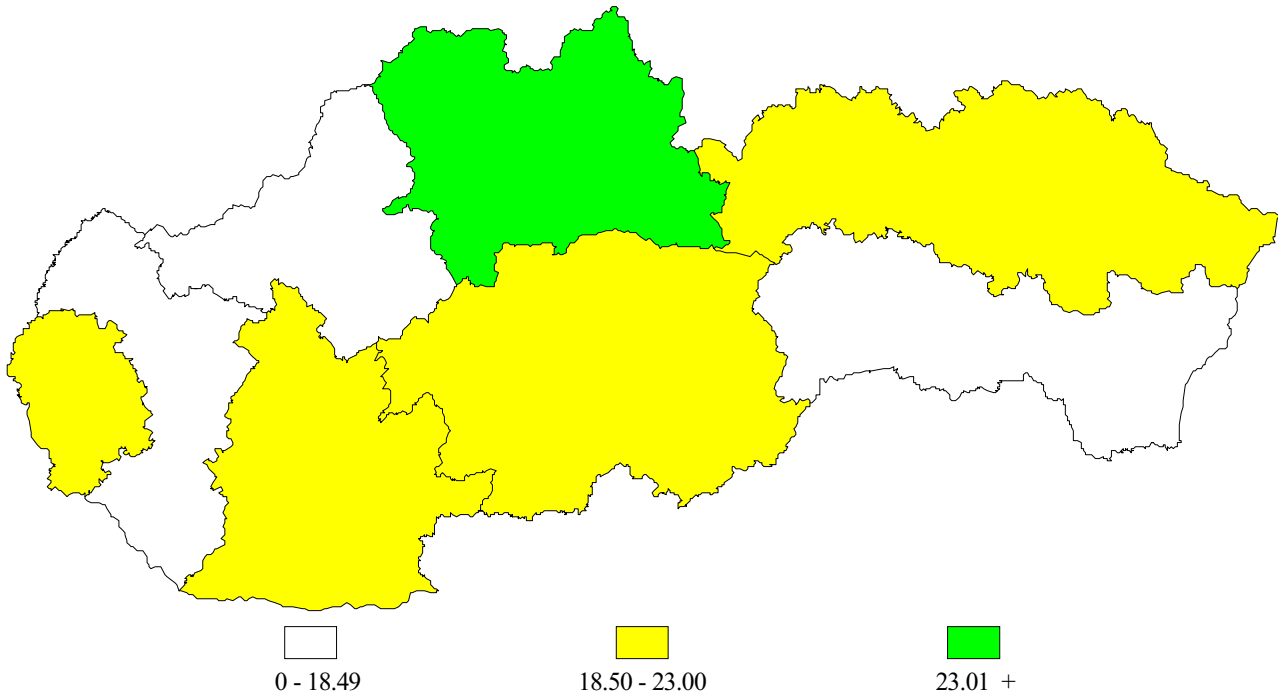
## Gynekologické vyšetrenia

Územia	Gynekologické vyšetrenia				Počet lekárs- kych vyšetrení tehotných žien na 1 novoprija- tú tehotnú ženu	% preventív- nych vyšetrení z celkového počtu gyneko- logických vyšetrení
	spolu	v tom				
		tehotných žien	preventívne	diagnosticko- -terapeutické		
<b>Slovenská republika</b>	<b>4 342 159</b>	<b>660 418</b>	<b>880 126</b>	<b>2 801 615</b>	<b>11.40</b>	<b>20.27</b>
Bratislavský kraj	613 045	64 030	132 577	416 438	10.56	21.63
Trnavský kraj	395 144	52 541	71 729	270 874	10.26	18.15
Trenčiansky kraj	474 203	67 320	87 593	319 290	11.22	18.47
Nitriansky kraj	490 844	74 736	97 580	318 528	13.46	19.88
Žilinský kraj	553 955	87 499	130 847	335 609	11.52	23.62
Banskobystrický kraj	568 455	88 739	123 395	356 321	12.49	21.71
Prešovský kraj	638 611	120 969	129 290	388 352	11.05	20.25
Košický kraj	607 902	104 584	107 115	396 203	10.97	17.62

## Počet lekárskeho vyšetrení tehotných žien na 1 novoprijatú tehotnú ženu



**Percento preventívnych vyšetrení z celkového počtu gynekologických vyšetrení**



Tabuľka 7

**Špeciálne gynekologické vyšetrenia**

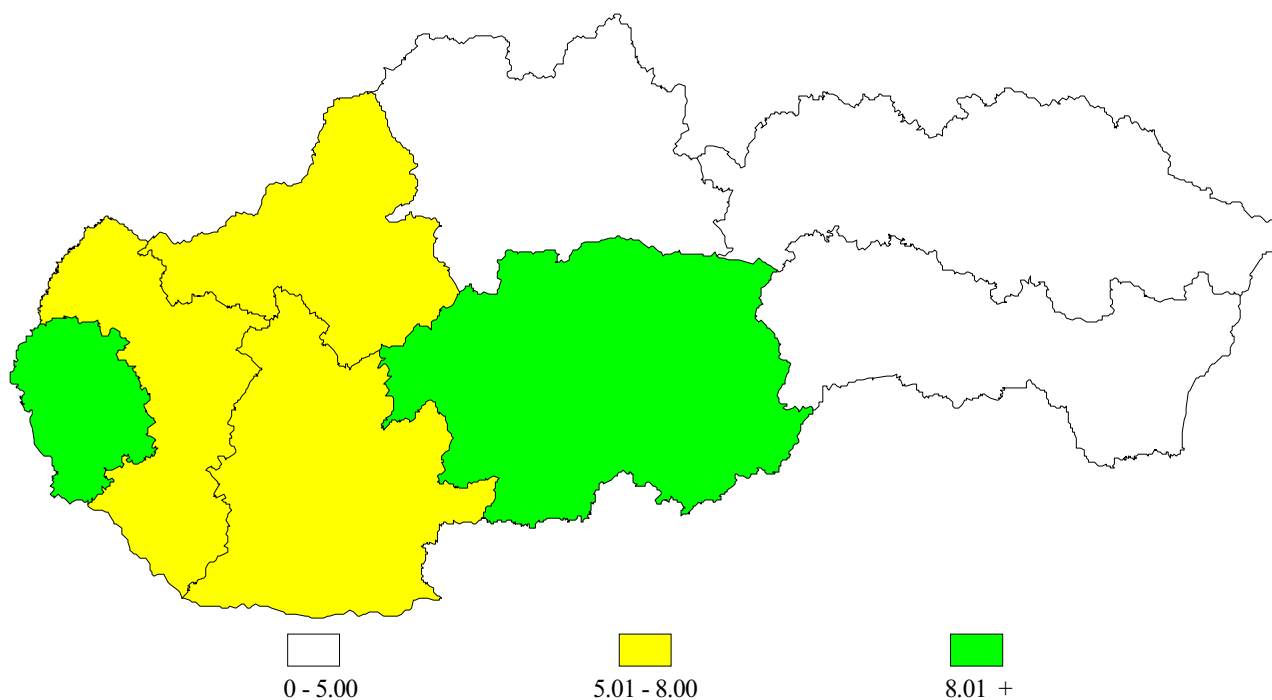
Územia	Počet špeciálnych gynekologických vyšetrení						
	mikrobiálny obraz pošvový a kultivácia	kolposkopické vyšetrenia	onkocytologické vyšetrenia	ultrazvukové vyšetrenia			urodynamické vyšetrenia
				tehotných žien	gynekologické	prsníkov	
<b>Slovenská republika</b>	<b>1 178 832</b>	<b>867 124</b>	<b>561 057</b>	<b>211 034</b>	<b>286 386</b>	<b>50 070</b>	<b>3 253</b>
Bratislavský kraj	85 232	158 805	99 557	31 033	41 857	7 839	475
Trnavský kraj	131 721	91 187	57 355	15 896	31 433	11 945	1 033
Trenčiansky kraj	127 744	129 384	50 329	22 181	38 150	3 317	14
Nitriansky kraj	144 151	114 021	52 683	20 169	36 771	2 477	80
Žilinský kraj	123 346	105 664	84 381	27 271	29 872	9 017	536
Banskobystrický kraj	171 152	124 385	91 083	31 570	40 141	7 286	697
Prešovský kraj	184 308	68 514	64 526	32 533	29 268	3 007	137
Košický kraj	211 178	75 164	61 143	30 381	38 894	5 182	281

### Užívanie antikoncepcie u žien fertillného veku\*

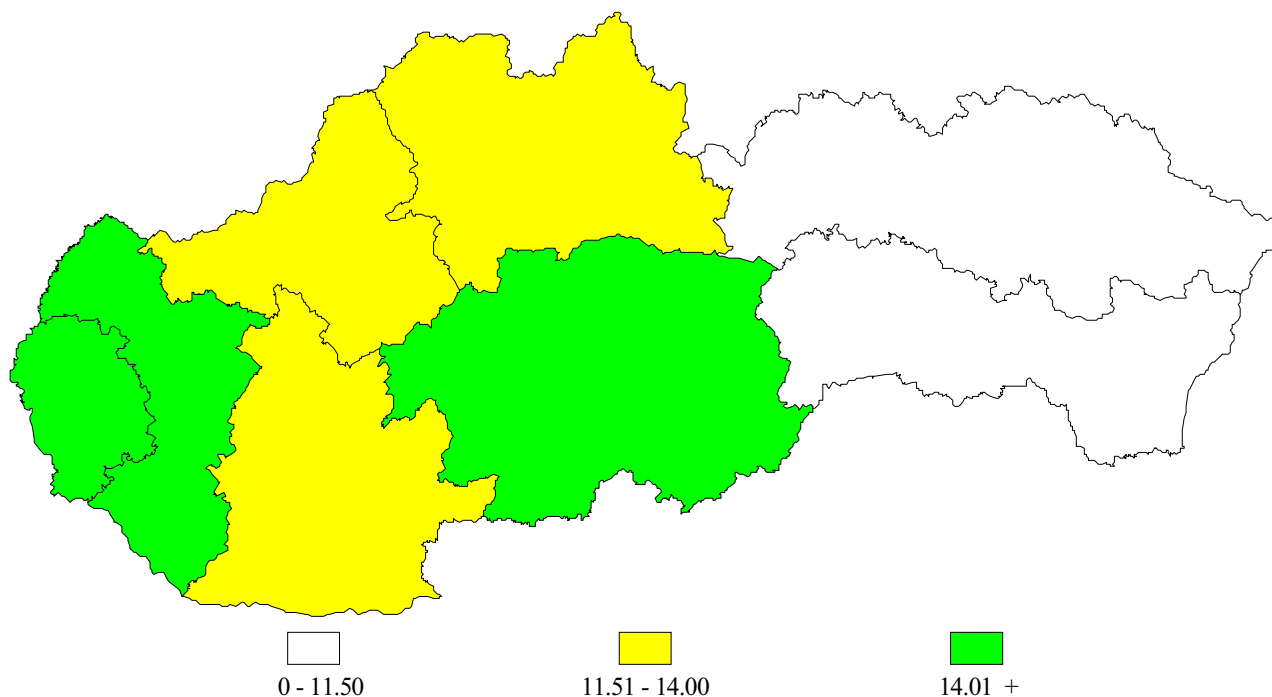
Územia	Počet žien, ktoré užívali antikoncepciu k 31. 12.			% žien vo fertillnom veku*, ktoré užívali antikoncepciu		Počet novozavedených antikoncepcií		
	spolu	z toho		vnútroma- ternicovú	hormonálnu	spolu	z toho	
		vnútroma- ternicovú	hormonálnu				vnútroma- ternicová	hormonálna
<b>Slovenská republika</b>	<b>282 281</b>	<b>84 824</b>	<b>190 370</b>	<b>5.92</b>	<b>13.30</b>	<b>89 035</b>	<b>16 009</b>	<b>69 859</b>
Bratislavský kraj	50 107	15 787	33 299	8.98	18.95	11 732	1 014	10 255
Trnavský kraj	30 616	9 068	21 128	6.16	14.34	9 985	1 660	8 138
Trenčiansky kraj	28 637	9 343	18 910	5.80	11.74	9 272	2 215	6 845
Nitriansky kraj	37 885	10 749	26 198	5.72	13.93	12 192	2 157	9 678
Žilinský kraj	28 777	6 848	21 349	3.78	11.80	8 652	1 385	6 977
Banskobystrický kraj	47 135	15 037	29 291	8.58	16.71	12 850	3 328	8 881
Prešovský kraj	27 987	9 359	18 137	4.65	9.01	9 999	1 950	7 809
Košický kraj	31 137	8 633	22 058	4.27	10.91	14 353	2 300	11 276

\* Fertillný vek: ženy vo veku 15 - 49 rokov

### Percento žien vo fertillnom veku užívajúcich vnútromaternicovú antikoncepciu



## Percento žien vo fertilnom veku užívajúcich hormonálnu antikoncepciu

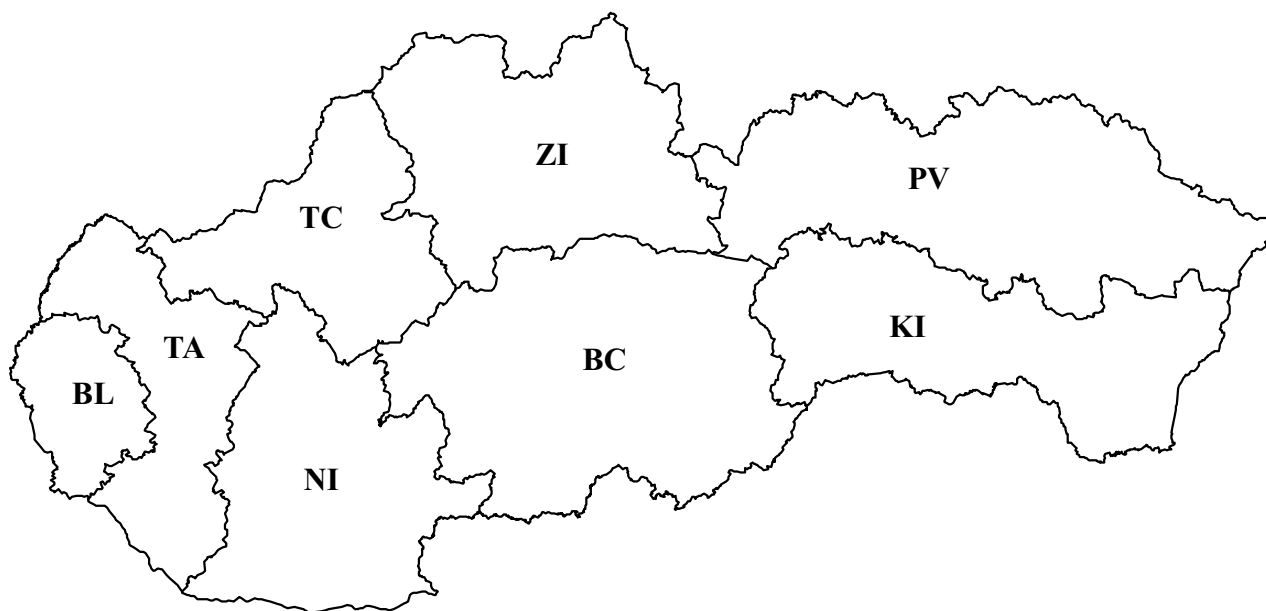


Tabuľka 9

## Prvýkrát zistené prekancerózy maternicového krčka a ca rodidiel

Územia	Histologicky overené prekancerózy maternicového krčka	Ca in situ	Ca rodidiel					Choroby prsníka	
			maternicového krčka			ovárií	ostatných lokalizácií	zhubné nádory	ostatné
			I <sup>a</sup>	I <sup>b</sup> - II <sup>o</sup>	III <sup>o</sup> - IV <sup>o</sup>				
<b>Slovenská republika</b>	<b>8 126</b>	<b>709</b>	<b>397</b>	<b>453</b>	<b>1 922</b>	<b>986</b>	<b>2 382</b>	<b>1 154</b>	<b>28 423</b>
Bratislavský kraj	912	154	90	106	1 770	598	1 566	276	5 219
Trnavský kraj	185	19	32	21	8	30	96	129	3 917
Trenčiansky kraj	848	71	42	48	15	62	110	71	3 898
Nitriansky kraj	806	71	41	60	17	52	129	118	1 663
Žilinský kraj	809	100	37	48	22	58	127	189	4 201
Banskobystrický kraj	845	123	48	51	18	57	116	111	4 450
Prešovský kraj	953	58	49	54	20	54	101	91	2 812
Košický kraj	2 768	113	58	65	52	75	137	169	2 263

Činnosť gynekologických ambulancií v SR 1998  
**Slovenská republika**



Bratislavský kraj ..... BL  
Trnavský kraj ..... TA  
Trenčiansky kraj ..... TC  
Nitriansky kraj ..... NI

Žilinský kraj ..... ZI  
Banskobystrický kraj ..... BC  
Prešovský kraj ..... PV  
Košícký kraj ..... KI