

Činnosť všeobecných ambulancií pre deti a dorast v SR

V ambulanciách všeobecnej zdravotnej starostlivosti o deti a dorast bolo v roku 2017 zaznamenaných 6 458-tisíc návštev (vrátane návštevnej služby), z nich najviac v Prešovskom (18 %) a Košickom kraji (17 %). Evidovaných bolo 1 122 274 osôb (82 % predstavovali deti a mladiství vo veku 0 – 18 rokov), pričom na 1 evidovanú osobu pripadalo 5,8 návštevy ročne. Viac návštev ako priemer za SR bolo v Trenčianskom (6,5), Trnavskom (6,0), Košickom (6,0) a Prešovskom kraji (5,9). So zreteľom na vek sme najvyšší počet návštev evidovali u detí do 1 roka (18,9 na 1 evidovanú osobu) a následne u 1 – 5-ročných (7,6). Najmenej návštev absolvovali 19 – 26-roční pacienti (2,5).

Lekári pre deti a dorast vykonali 5 960-tisíc vyšetrení, z nich 16 % bolo v rámci prevencie. Každoročne absolvujú najviac vyšetrení (17,1 na 1 evidovanú osobu) aj preventívnych prehliadok (8,5 na 1 evidovanú osobu) deti do 1 roka. S vyšším vekom sa ich počet znižuje. Deťom vo veku 1 – 5 rokov bolo vykonaných 0,8 preventívnych prehliadok, u 6 – 14-ročných to bolo 0,5 prehliadok, u 15 – 18-ročných 0,4 a u najstarších 19 – 26-ročných len 0,3 prehliadok ročne. Periodicitu plne uhrádzaných preventívnych prehliadok podľa veku poistenca upravuje zákon č. 577/2004 (viď Metodické poznámky).

Najčastejšie diagnostikovaným ochorením u sledovaných osôb v ambulanciách všeobecného lekára pre deti a dorast boli choroby dýchacej sústavy. Na tie sa po prepočítaní na 10 000 evidovaných liečilo 1 241,9 detí vo veku 0 – 18 rokov (medziročný nárast o 2,2 %, oproti roku 2013 o 11,3 %) a 1 130,6 mladistvých vo veku 19 – 26 rokov (medziročný nárast o 8,3 %, oproti roku 2013 o 24,6 %). V rámci chorôb dýchacej sústavy tvorili pritom alergické reakcie viac ako 60 %. Na choroby oka a očných adnexov bolo sledovaných 530,0 detí a 810,0 mladistvých a na choroby kože a podkožného tkaniva 389,5 detí a 394,1 mladistvých (z nich viac ako polovicu ochorení tvorila atopická dermatitída). U 0 – 18-ročných potom nasledovali choroby tráviacej sústavy (327,4) a infekčné a parazitové choroby (288,0) a u 19 – 26-ročných choroby svalovej a kostrovej sústavy a spojivového tkaniva (381,3) a choroby tráviacej sústavy (350,6).

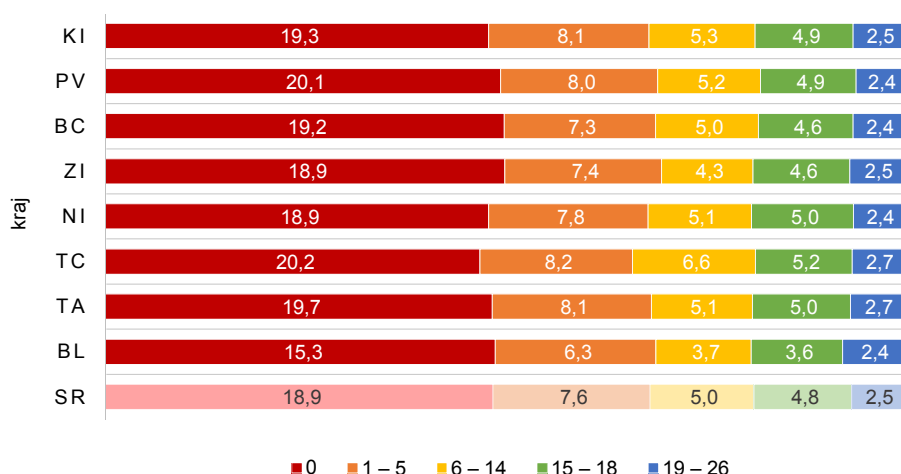
V sledovanom roku sme evidovali 52,4 % plne dojčených detí do konca 6. mesiaca života, čo poukazuje na priaznivú situáciu vyživovania detí materským mliekom. V roku 2009 bolo plne dojčených 45,4 % detí a v nasledujúcich rokoch tento podiel rástol, pričom sa od roku 2011 drží nad 50 %. Podľa územia sídla ambulancie bolo v roku 2017 najviac takto živých detí v Bratislavskom (59,7 %), Žilinskom (55,8 %) a Prešovskom kraji (55,5 %) a najmenej v Banskobystrickom (44,3 %) a Nitrianskom kraji (44,3 %).

T1 POČET NÁVŠTEV PACIENTA V AMBULANCIÍ

Územie sídla ambulancie	Počet ambulancií ¹⁾	Spolu	Veková skupina				
			0	1 – 5	6 – 14	15 – 18	19 – 26
Slovenská republika	1 079	6 382 189	905 997	1 909 503	2 172 407	899 140	495 142
Bratislavský kraj	117	617 498	110 611	222 383	176 293	60 582	47 629
Trnavský kraj	113	689 302	94 791	211 585	229 141	97 374	56 411
Trenčiansky kraj	117	705 230	86 272	189 767	269 363	96 861	62 967
Nitriansky kraj	134	722 193	97 380	211 726	248 601	110 211	54 275
Žilinský kraj	124	699 808	101 555	216 587	219 141	111 633	50 892
Banskobystrický kraj	121	689 093	97 994	194 700	243 936	97 219	55 244
Prešovský kraj	179	1 162 502	169 091	337 545	399 226	171 442	85 198
Košický kraj	174	1 096 563	148 303	325 210	386 706	153 818	82 526

¹⁾ ambulancie s odborným zameraním všeobecná zdravotná starostlivosť o deti a dorast (v počte 1 011) a pediatria (68), ktoré vykazali činnosť

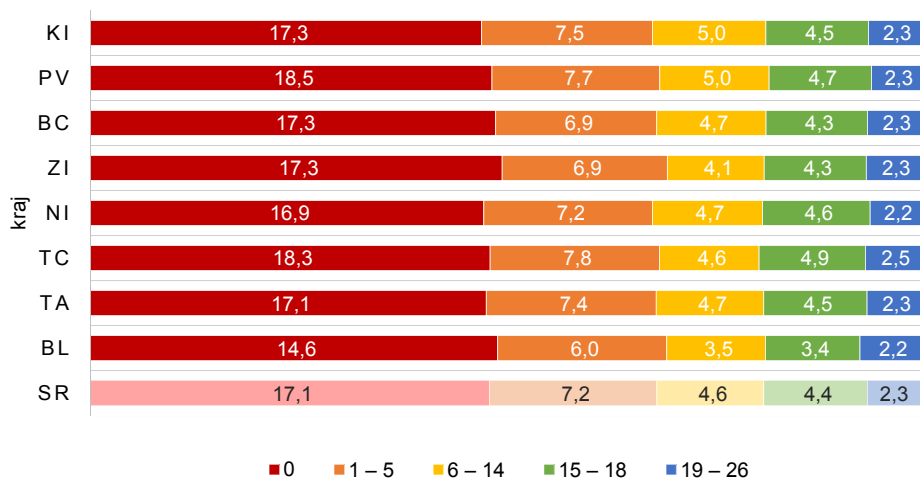
G1 POČET NÁVŠTEV PODĽA VEKU NA 1 EVIDOVANÚ OSOBU



T 2 POČET NÁVŠTEV V RÁMCI NÁVŠTEVNEJ SLUŽBY

Územie sídla ambulancie	Spolu	Počet návštev vo vekovej skupine				
		0	1 – 5	6 – 14	15 – 18	19 – 26
návštevy vykonané lekárom						
Slovenská republika	54 047	38 472	7 770	5 138	1 839	828
Bratislavský kraj	5 300	3 871	883	341	124	81
Trnavský kraj	6 858	4 940	1 002	587	210	119
Trenčiansky kraj	4 131	3 283	433	287	80	48
Nitriansky kraj	8 413	4 977	1 586	1 236	486	128
Žilinský kraj	6 799	4 500	1 009	929	300	61
Banskobystrický kraj	4 236	3 369	471	294	66	36
Prešovský kraj	10 162	7 347	1 306	828	361	320
Košický kraj	8 148	6 185	1 080	636	212	35
návštevy vykonané sestrou						
Slovenská republika	21 423	17 570	2 581	784	300	188
Bratislavský kraj	1 108	746	296	30	31	5
Trnavský kraj	2 985	2 450	365	91	38	41
Trenčiansky kraj	1 774	1 463	220	73	7	11
Nitriansky kraj	2 124	1 628	307	115	41	33
Žilinský kraj	2 457	2 049	226	117	60	5
Banskobystrický kraj	2 089	1 762	171	80	33	43
Prešovský kraj	4 889	4 039	588	140	80	42
Košický kraj	3 997	3 433	408	138	10	8

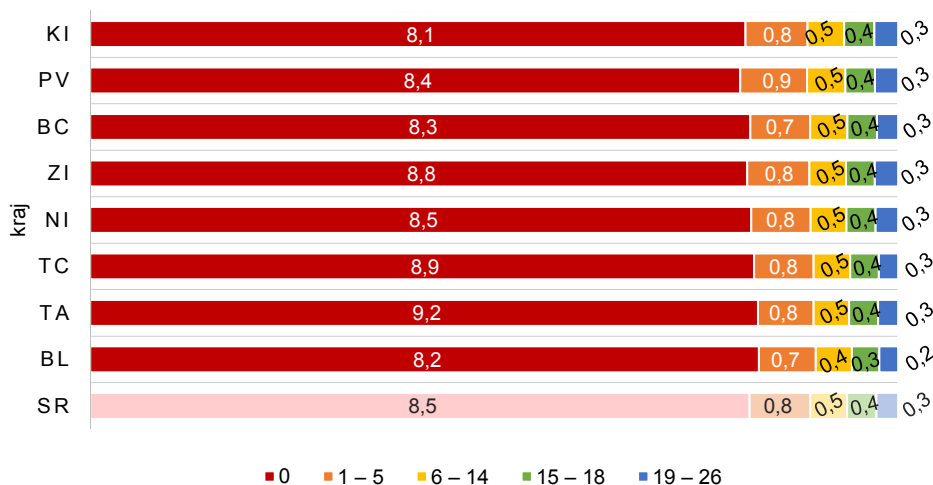
G 2 POČET VYŠETRENÍ PODĽA VEKU NA 1 EVIDOVANÚ OSOBU



T 3 POČET EVIDOVANÝCH OSÔB

Územie sídla ambulancie	Spolu	Veková skupina				
		0	1 – 5	6 – 14	15 – 18	19 – 26
spolu						
Slovenská republika	1 122 274	51 028	251 314	431 583	189 438	198 911
Bratislavský kraj	127 209	7 524	35 407	47 284	16 918	20 076
Trnavský kraj	117 080	5 199	26 297	44 820	19 575	21 189
Trenčiansky kraj	110 084	4 515	23 158	40 743	18 589	23 079
Nitriansky kraj	126 274	5 513	27 242	49 132	22 043	22 344
Žilinský kraj	130 387	5 708	29 315	50 761	24 397	20 206
Banskobystrický kraj	125 763	5 366	26 778	49 317	21 352	22 950
Prešovský kraj	199 849	9 000	42 548	76 918	35 328	36 055
Košický kraj	185 628	8 203	40 569	72 608	31 236	33 012
muži						
Slovenská republika	574 788	26 268	129 526	221 045	97 127	100 822
Bratislavský kraj	65 362	3 907	18 282	24 031	8 762	10 380
Trnavský kraj	60 350	2 717	13 665	23 083	10 086	10 799
Trenčiansky kraj	56 143	2 365	11 936	20 769	9 496	11 577
Nitriansky kraj	64 828	2 865	14 006	25 365	11 201	11 391
Žilinský kraj	66 953	2 891	15 379	26 003	12 402	10 278
Banskobystrický kraj	63 983	2 718	13 719	24 998	11 043	11 505
Prešovský kraj	102 260	4 544	21 699	39 648	18 231	18 138
Košický kraj	94 909	4 261	20 840	37 148	15 906	16 754
ženy						
Slovenská republika	547 486	24 760	121 788	210 538	92 311	98 089
Bratislavský kraj	61 847	3 617	17 125	23 253	8 156	9 696
Trnavský kraj	56 730	2 482	12 632	21 737	9 489	10 390
Trenčiansky kraj	53 941	2 150	11 222	19 974	9 093	11 502
Nitriansky kraj	61 446	2 648	13 236	23 767	10 842	10 953
Žilinský kraj	63 434	2 817	13 936	24 758	11 995	9 928
Banskobystrický kraj	61 780	2 648	13 059	24 319	10 309	11 445
Prešovský kraj	97 589	4 456	20 849	37 270	17 097	17 917
Košický kraj	90 719	3 942	19 729	35 460	15 330	16 258

G 3 POČET PREVENTÍVNYCH PREHLIADOK PODĽA VEKU NA 1 EVIDOVANÚ OSOBU



T 4 POČET VYŠETRENÍ A PREVENTÍVNYCH PREHLIADOK V AMBULANCIÍ

Veková skupina	Slovenská republika		Bratislavský kraj		Trnavský kraj		Trenčiansky kraj		Nitriansky kraj	
	vyšetrenia	z toho prev. prehliadky	vyšetrenia	z toho prev. prehliadky	vyšetrenia	z toho prev. prehliadky	vyšetrenia	z toho prev. prehliadky	vyšetrenia	z toho prev. prehliadky
spolu										
Úhrn	5 909 320	928 445	586 110	113 797	621 479	99 096	593 503	88 895	665 513	101 391
0	838 140	402 414	105 932	58 293	84 276	43 637	79 681	37 404	88 454	43 342
1 – 5	1 798 803	195 232	212 993	24 489	192 607	20 016	179 253	18 442	195 753	20 678
6 – 14	1 975 525	203 746	166 530	20 782	207 988	21 808	185 593	19 950	231 163	22 620
15 – 18	840 197	71 226	56 988	5 637	87 408	7 807	90 377	7 130	101 612	8 239
19 – 26	456 655	55 827	43 667	4 596	49 200	5 828	58 599	5 969	48 531	6 512
muži										
Spolu	3 005 866	476 079	297 733	58 684	319 399	50 973	300 438	45 612	339 880	52 426
0	437 294	207 068	55 249	30 171	44 561	22 558	42 014	19 356	45 777	22 415
1 – 5	940 829	100 571	110 023	12 683	101 933	10 433	94 392	9 554	103 058	10 658
6 – 14	1 012 310	104 273	85 054	10 605	107 443	11 057	94 259	10 198	119 639	11 772
15 – 18	399 380	36 352	27 075	2 917	41 518	3 993	42 332	3 582	48 603	4 222
19 – 26	216 053	27 815	20 332	2 308	23 944	2 932	27 441	2 922	22 803	3 359
ženy										
Spolu	2 903 454	452 366	288 377	55 113	302 080	48 123	293 065	43 283	325 633	48 965
0	400 846	195 346	50 683	28 122	39 715	21 079	37 667	18 048	42 677	20 927
1 – 5	857 974	94 661	102 970	11 806	90 674	9 583	84 861	8 888	92 695	10 020
6 – 14	963 215	99 473	81 476	10 177	100 545	10 751	91 334	9 752	111 524	10 848
15 – 18	440 817	34 874	29 913	2 720	45 890	3 814	48 045	3 548	53 009	4 017
19 – 26	240 602	28 012	23 335	2 288	25 256	2 896	31 158	3 047	25 728	3 153

dokončenie

Žilinský kraj		Banskobystrický kraj		Prešovský kraj		Košický kraj		Veková skupina
vyšetrenia	z toho prev. prehliadky	vyšetrenia	z toho prev. prehliadky	vyšetrenia	z toho prev. prehliadky	vyšetrenia	z toho prev. prehliadky	
spolu								
652 340	111 500	648 399	98 270	1 120 264	169 018	1 021 712	146 478	Úhrn
94 325	46 681	89 805	41 498	159 704	70 201	135 963	61 358	0
202 196	24 282	183 696	19 901	327 254	36 495	305 051	30 929	1 – 5
205 325	24 806	230 128	22 883	385 917	38 068	362 881	32 829	6 – 14
104 290	9 410	92 397	7 889	165 798	13 476	141 327	11 638	15 – 18
46 204	6 321	52 373	6 099	81 591	10 778	76 490	9 724	19 – 26
muži								
332 724	57 100	328 689	50 249	567 922	85 521	519 081	75 514	Spolu
49 112	23 802	46 733	21 304	82 455	35 585	71 393	31 877	0
106 820	12 680	96 976	10 276	170 336	18 388	157 291	15 899	1 – 5
104 630	12 682	117 099	11 574	197 964	19 400	186 222	16 985	6 – 14
49 529	4 760	43 976	4 123	79 054	6 880	67 293	5 875	15 – 18
22 633	3 176	23 905	2 972	38 113	5 268	36 882	4 878	19 – 26
ženy								
319 616	54 400	319 710	48 021	552 342	83 497	502 631	70 964	Spolu
45 213	22 879	43 072	20 194	77 249	34 616	64 570	29 481	0
95 376	11 602	86 720	9 625	156 918	18 107	147 760	15 030	1 – 5
100 695	12 124	113 029	11 309	187 953	18 668	176 659	15 844	6 – 14
54 761	4 650	48 421	3 766	86 744	6 596	74 034	5 763	15 – 18
23 571	3 145	28 468	3 127	43 478	5 510	39 608	4 846	19 – 26

T 5 POČET VYŠETRENÍ A PREVENTÍVNYCH PREHLIADOK V RÁMCI NÁVŠTEVNEJ SLUŽBY

Veková skupina	Slovenská republika		Bratislavský kraj		Trnavský kraj		Trenčiansky kraj		Nitriansky kraj	
	vyšetrenia	z toho prev. prehliadky	vyšetrenia	z toho prev. prehliadky	vyšetrenia	z toho prev. prehliadky	vyšetrenia	z toho prev. prehliadky	vyšetrenia	z toho prev. prehliadky
spolu										
Úhrn	50 568	31 980	5 037	3 164	6 536	4 331	3 788	2 770	7 988	4 036
0	36 401	30 316	3 673	3 043	4 876	4 109	3 033	2 739	4 819	3 679
1 – 5	7 077	963	841	53	847	133	392	22	1 526	171
6 – 14	4 608	436	326	28	514	42	255	3	1 065	137
15 – 18	1 693	137	118	13	186	27	71	4	452	29
19 – 26	789	128	79	27	113	20	37	2	126	20
muži										
Spolu	26 787	16 638	2 629	1 634	3 505	2 299	1 961	1 410	4 186	2 149
0	18 988	15 728	1 895	1 572	2 594	2 172	1 580	1 390	2 478	1 923
1 – 5	3 934	532	457	30	456	75	198	15	803	97
6 – 14	2 498	252	172	16	282	25	125	3	586	93
15 – 18	946	73	64	9	104	13	35	2	251	23
19 – 26	421	53	41	7	69	14	23	–	68	13
ženy										
Spolu	23 781	15 342	2 408	1 530	3 031	2 032	1 827	1 360	3 802	1 887
0	17 413	14 588	1 778	1 471	2 282	1 937	1 453	1 349	2 341	1 756
1 – 5	3 143	431	384	23	391	58	194	7	723	74
6 – 14	2 110	184	154	12	232	17	130	–	479	44
15 – 18	747	64	54	4	82	14	36	2	201	6
19 – 26	368	75	38	20	44	6	14	2	58	7

dokončenie

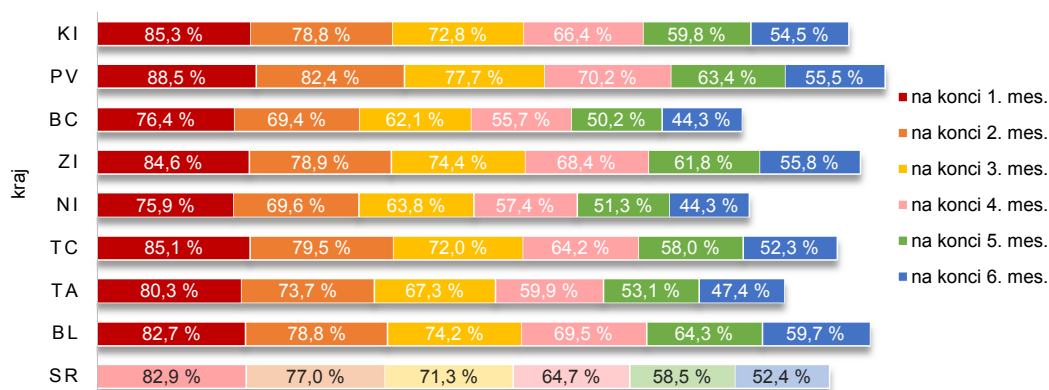
Žilinský kraj		Banskobystrický kraj		Prešovský kraj		Košický kraj		Veková skupina
vyšetrenia	z toho prev. prehliadky	vyšetrenia	z toho prev. prehliadky	vyšetrenia	z toho prev. prehliadky	vyšetrenia	z toho prev. prehliadky	
spolu								
6 627	3 544	3 955	3 074	8 994	5 828	7 643	5 233	Úhrn
4 386	3 455	3 148	2 850	6 590	5 389	5 876	5 052	0
1 000	55	427	138	1 074	267	970	124	1 – 5
892	20	283	48	681	110	592	48	6 – 14
289	14	61	24	344	23	172	3	15 – 18
60	–	36	14	305	39	33	6	19 – 26
muži								
3 508	1 814	2 096	1 589	4 808	2 971	4 094	2 772	Spolu
2 268	1 770	1 636	1 476	3 417	2 741	3 120	2 684	0
584	32	259	83	632	131	545	69	1 – 5
501	7	151	21	369	71	312	16	6 – 14
136	5	32	7	222	12	102	2	15 – 18
19	–	18	2	168	16	15	1	19 – 26
ženy								
3 119	1 730	1 859	1 485	4 186	2 857	3 549	2 461	Spolu
2 118	1 685	1 512	1 374	3 173	2 648	2 756	2 368	0
416	23	168	55	442	136	425	55	1 – 5
391	13	132	27	312	39	280	32	6 – 14
153	9	29	17	122	11	70	1	15 – 18
41	–	18	12	137	23	18	5	19 – 26

T 6 PLNE DOJČENÉ DETI

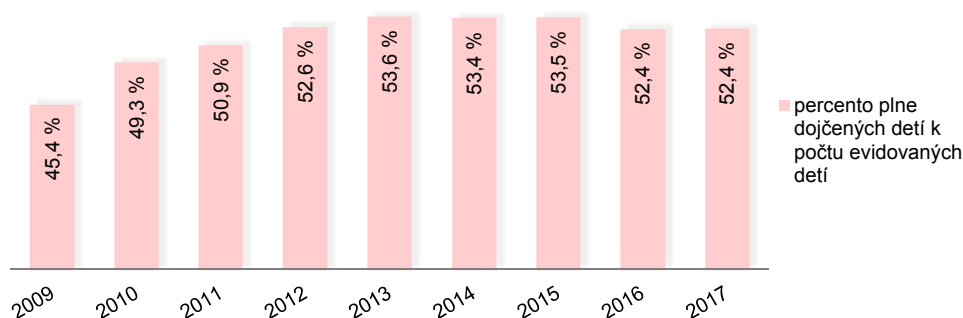
Územie sídla ambulancie	Dosaiahnutý vek počas sledovaného obdobia					
	1 mesiaca	2 mesiacov	3 mesiacov	4 mesiacov	5 mesiacov	6 mesiacov
počet evidovaných detí ¹⁾						
Slovenská republika	51 389	51 004	50 686	50 460	50 224	50 122
Bratislavský kraj	7 488	7 479	7 520	7 500	7 474	7 463
Trnavský kraj	5 376	5 371	5 311	5 343	5 341	5 318
Trenčiansky kraj	4 585	4 519	4 518	4 512	4 493	4 477
Nitriansky kraj	5 470	5 485	5 455	5 458	5 434	5 464
Žilinský kraj	5 821	5 774	5 712	5 710	5 682	5 639
Banskobystrický kraj	5 443	5 375	5 388	5 406	5 446	5 487
Prešovský kraj	9 060	8 943	8 757	8 630	8 517	8 506
Košický kraj	8 146	8 058	8 025	7 901	7 837	7 768
z toho počet plne dojčených detí na konci príslušného mesiaca života						
Slovenská republika	42 609	39 263	36 133	32 661	29 370	26 270
Bratislavský kraj	6 190	5 892	5 580	5 215	4 809	4 456
Trnavský kraj	4 318	3 957	3 575	3 202	2 835	2 521
Trenčiansky kraj	3 904	3 593	3 253	2 895	2 604	2 342
Nitriansky kraj	4 153	3 815	3 481	3 132	2 789	2 423
Žilinský kraj	4 923	4 554	4 252	3 905	3 511	3 146
Banskobystrický kraj	4 157	3 731	3 344	3 012	2 736	2 430
Prešovský kraj	8 017	7 368	6 806	6 055	5 398	4 721
Košický kraj	6 947	6 353	5 842	5 245	4 688	4 231

¹⁾ počet evidovaných detí k 31. 12. a zomretých detí, ktoré v období od 1. 1. do 31. 12. dosiahli niektoré z daných vekov, t. j. dieťa sa započítava do toľkých vekov, koľko ich dosiahlo počas sledovaného obdobia (aj nedojčené dieťa je evidované)

G 4 PODIEL PLNE DOJČENÝCH DETÍ K POČTU EVIDOVANÝCH DETÍ



G 5 VÝVOJ PODIELU PLNE DOJČENÝCH DETÍ NA KONCI 6. MESIACA ŽIVOTA



T 7 SLEDOVANÉ OSOBY K 31. 12. PODĽA DIAGNÓZ V SLOVENSKEJ REPUBLIKE

Diagnóza podľa MKCH-10 ¹⁾	Veková skupina					
	spolu	0 – 18		spolu	19 – 26	
		muži	ženy		muži	ženy
I. Infekčné a parazitové choroby (A00.0 – B99)	26 594	13 916	12 678	3 171	1 677	1 494
II. Nádory (C00.0 – D48.9)	2 674	1 335	1 339	728	375	353
z toho zhubné nádory (C00.0 – C80.9, C97)	643	345	298	272	169	103
III. Choroby krvi a krvotvorných ústrojov a niektoré poruchy imunitných mechanizmov (D50.0 – D89.9)	26 044	13 067	12 977	4 307	1 683	2 624
IV. Endokrinné, nutričné a metabolické choroby (E00.0 – E90)	16 740	7 581	9 159	5 036	2 083	2 953
z toho diabetes mellitus (E10.01 – E10.91)	1 628	848	780	619	339	280
V. Duševné poruchy a poruchy správania (F01.0 – F01.9, F03 – F99)	17 820	10 649	7 171	3 911	2 245	1 666
z toho duševná zaostalosť (F70.0 – F79.9)	8 366	4 915	3 451	1 746	1 020	726
VI. Choroby nervovej sústavy (G00.0 – G99.8)	14 080	7 781	6 299	3 653	1 851	1 802
z toho detské mozgové ochrnutie (G80.0 – G80.9)	3 964	2 284	1 680	1 067	583	484
epilepsia – zrádnik (G40.00 – G40.9)	4 522	2 512	2 010	1 250	661	589
VII. Choroby oka a očných adnexov (H00.0 – H59.9)	48 942	25 081	23 861	16 111	7 806	8 305
VIII. Choroby ucha a hlávkového výbežku (H60.0 – H95.9)	13 012	7 041	5 971	2 514	1 278	1 236
z toho choroby sluchu (H90.0 – H91.9)	2 446	1 408	1 038	636	339	297
IX. Choroby obehovej sústavy (I00 – I99)	12 352	6 562	5 790	5 377	3 166	2 211
z toho hypertenzné choroby (I10.00 – I15.91)	3 499	2 074	1 425	2 900	1 905	995
X. Choroby dýchacej sústavy (J00 – J99.8)	114 671	61 556	53 115	22 488	11 866	10 622
z toho alergické (J30.0 – J30.4, J45.0 – J45.9)	68 856	37 727	31 129	14 521	7 756	6 765
XI. Choroby tráviacej sústavy (K00.0 – K93.8)	30 233	15 340	14 893	6 974	3 451	3 523
z toho črevná malabsorpcia (K90.0 – K90.9)	5 433	2 437	2 996	1 371	624	747
XII. Choroby kože a podkožného tkaniva (L00.0 – L99.8)	35 963	18 090	17 873	7 840	3 727	4 113
z toho atopická dermatitída (L20.0 – L20.9)	19 699	9 977	9 722	3 218	1 477	1 741
XIII. Choroby svalovej a kostrovej sústavy a spojivového tkaniva (M00.00 – M99.99)	22 410	11 438	10 972	7 585	3 834	3 751
z toho juvenilná artritída (M08.00 – M08.99)	937	400	537	418	184	234
XIV. Choroby močovopohlavnej sústavy (N00.0 – N99.9)	22 682	9 787	12 895	6 035	1 929	4 106
z toho gynekologické choroby (N60.0 – N94.9)	1 776	x	1 776	1 061	x	1 061
zápalové ochorenia obličiek a močových ciest ²⁾	10 589	4 222	6 367	2 816	871	1 945
XVII. Vrodené chyby, deformity a chromozómové anomálie (Q00.0 – Q99.9)	12 836	7 101	5 735	2 538	1 357	1 181
z toho vrodené chyby obehovej sústavy (Q20.0 – Q28.9)	5 500	2 893	2 607	1 045	549	496

¹⁾ vykazujeme tu počet sledovaných osôb k 31. 12.; ak je jedna fyzická osoba sledovaná z dôvodu viacerých ochorení, tak je započítaná vo viacerých skupinách ochorení

²⁾ sledované diagnózy: N00.0 – N00.9, N01.0 – N01.9, N03.0 – N03.9, N05.0 – N05.9, N10, N11.0 – N11.9, N12, N28.0 – N28.9, N29.0 – N29.8

T 7.1 SLEDOVANÉ OSOBY K 31. 12. PODĽA DIAGNÓZ V BRATISLAVSKOM KRAJI

Diagnóza podľa MKCH-10 ¹⁾	Veková skupina					
	spolu	0 – 18		spolu	19 – 26	
		muži	ženy		muži	ženy
I. Infekčné a parazitové choroby (A00.0 – B99)	3 439	1 768	1 671	370	188	182
II. Nádory (C00.0 – D48.9)	196	103	93	39	20	19
z toho zhubné nádory (C00.0 – C80.9, C97)	49	28	21	21	14	7
III. Choroby krvi a krvotvorných ústrojov a niektoré poruchy imunitných mechanizmov (D50.0 – D89.9)	1 929	949	980	413	163	250
IV. Endokrinné, nutričné a metabolické choroby (E00.0 – E90)	1 131	537	594	418	193	225
z toho diabetes mellitus (E10.01 – E10.91)	162	83	79	92	48	44
V. Duševné poruchy a poruchy správania (F01.0 – F01.9, F03 – F99)	913	580	333	264	146	118
z toho duševná zaostalosť (F70.0 – F79.9)	264	174	90	91	54	37
VI. Choroby nervovej sústavy (G00.0 – G99.8)	740	423	317	249	126	123
z toho detské mozgové ochrnutie (G80.0 – G80.9)	182	112	70	74	40	34
epilepsia – zrádnik (G40.00 – G40.9)	240	133	107	93	52	41
VII. Choroby oka a očných adnexov (H00.0 – H59.9)	4 135	2 162	1 973	1 717	808	909
VIII. Choroby ucha a hlávkového výbežku (H60.0 – H95.9)	1 229	646	583	235	120	115
z toho choroby sluchu (H90.0 – H91.9)	153	86	67	78	39	39
IX. Choroby obehovej sústavy (I00 – I99)	857	462	395	465	270	195
z toho hypertenzné choroby (I10.00 – I15.91)	182	115	67	212	138	74
X. Choroby dýchacej sústavy (J00 – J99.8)	14 879	7 935	6 944	2 825	1 487	1 338
z toho alergické (J30.0 – J30.4, J45.0 – J45.9)	6 463	3 639	2 824	1 750	937	813
XI. Choroby tráviacej sústavy (K00.0 – K93.8)	2 990	1 515	1 475	798	395	403
z toho črevná malabsorpcia (K90.0 – K90.9)	589	279	310	186	83	103
XII. Choroby kože a podkožného tkaniva (L00.0 – L99.8)	4 098	2 085	2 013	850	399	451
z toho atopická dermatitída (L20.0 – L20.9)	2 282	1 195	1 087	368	165	203
XIII. Choroby svalovej a kostrovej sústavy a spojivového tkaniva (M00.00 – M99.99)	1 786	911	875	506	264	242
z toho juvenilná artritída (M08.00 – M08.99)	70	27	43	31	13	18
XIV. Choroby močovopohlavnej sústavy (N00.0 – N99.9)	2 699	1 241	1 458	645	209	436
z toho gynekologické choroby (N60.0 – N94.9)	177	x	177	118	x	118
zápalové ochorenia obličiek a močových ciest ²⁾	1 006	452	554	363	123	240
XVII. Vrodené chyby, deformity a chromozómové anomálie (Q00.0 – Q99.9)	640	362	278	140	77	63
z toho vrodené chyby obehovej sústavy (Q20.0 – Q28.9)	201	112	89	48	24	24

¹⁾ vykazujeme tu počet sledovaných osôb k 31. 12.; ak je jedna fyzická osoba sledovaná z dôvodu viacerých ochorení, tak je započítaná vo viacerých skupinách ochorení

²⁾ sledované diagnózy: N00.0 – N00.9, N01.0 – N01.9, N03.0 – N03.9, N05.0 – N05.9, N10, N11.0 – N11.9, N12, N28.0 – N28.9, N29.0 – N29.8

T 7.2 SLEDOVANÉ OSOBY K 31. 12. PODĽA DIAGNÓZ V TRNAVSKOM KRAJI

Diagnóza podľa MKCH-10 ¹⁾	Veková skupina					
	spolu	0 – 18		spolu	19 – 26	
		muži	ženy		muži	ženy
I. Infekčné a parazitové choroby (A00.0 – B99)	1 896	981	915	234	117	117
II. Nádory (C00.0 – D48.9)	191	102	89	55	32	23
z toho zhubné nádory (C00.0 – C80.9, C97)	75	41	34	26	19	7
III. Choroby krvi a krvotvorných ústrojov a niektoré poruchy imunitných mechanizmov (D50.0 – D89.9)	3 094	1 558	1 536	536	263	273
IV. Endokrinné, nutričné a metabolické choroby (E00.0 – E90)	2 231	1 033	1 198	542	237	305
z toho diabetes mellitus (E10.01 – E10.91)	199	113	86	57	30	27
V. Duševné poruchy a poruchy správania (F01.0 – F01.9, F03 – F99)	1 791	1 030	761	414	226	188
z toho duševná zaostalosť (F70.0 – F79.9)	709	391	318	172	98	74
VI. Choroby nervovej sústavy (G00.0 – G99.8)	1 315	723	592	337	176	161
z toho detské mozgové ochrnutie (G80.0 – G80.9)	427	240	187	86	49	37
epilepsia – zrádnik (G40.00 – G40.9)	416	229	187	102	54	48
VII. Choroby oka a očných adnexov (H00.0 – H59.9)	6 309	3 277	3 032	2 005	999	1 006
VIII. Choroby ucha a hlávkového výbežku (H60.0 – H95.9)	1 277	669	608	319	163	156
z toho choroby sluchu (H90.0 – H91.9)	203	121	82	57	36	21
IX. Choroby obehovej sústavy (I00 – I99)	1 426	771	655	718	419	299
z toho hypertenzné choroby (I10.00 – I15.91)	418	258	160	335	233	102
X. Choroby dýchacej sústavy (J00 – J99.8)	13 164	6 914	6 250	2 796	1 465	1 331
z toho alergické (J30.0 – J30.4, J45.0 – J45.9)	8 032	4 297	3 735	1 646	857	789
XI. Choroby tráviacej sústavy (K00.0 – K93.8)	3 002	1 496	1 506	957	462	495
z toho črevná malabsorpcia (K90.0 – K90.9)	443	196	247	178	83	95
XII. Choroby kože a podkožného tkaniva (L00.0 – L99.8)	4 019	1 915	2 104	1 099	508	591
z toho atopická dermatitída (L20.0 – L20.9)	2 040	987	1 053	439	195	244
XIII. Choroby svalovej a kostrovej sústavy a spojivového tkaniva (M00.00 – M99.99)	3 028	1 510	1 518	900	485	415
z toho juvenilná artritída (M08.00 – M08.99)	122	43	79	54	22	32
XIV. Choroby močovopohlavnej sústavy (N00.0 – N99.9)	2 572	1 225	1 347	799	273	526
z toho gynekologické choroby (N60.0 – N94.9)	210	x	210	112	x	112
zápalové ochorenia obličiek a močových ciest ²⁾	1 119	484	635	349	129	220
XVII. Vrodené chyby, deformity a chromozómové anomálie (Q00.0 – Q99.9)	1 174	660	514	252	141	111
z toho vrodené chyby obehovej sústavy (Q20.0 – Q28.9)	483	263	220	87	54	33

¹⁾ vykazujeme tu počet sledovaných osôb k 31. 12.; ak je jedna fyzická osoba sledovaná z dôvodu viacerých ochorení, tak je započítaná vo viacerých skupinách ochorení

²⁾ sledované diagnózy: N00.0 – N00.9, N01.0 – N01.9, N03.0 – N03.9, N05.0 – N05.9, N10, N11.0 – N11.9, N12, N28.0 – N28.9, N29.0 – N29.8

T 7.3 SLEDOVANÉ OSOBY K 31. 12. PODĽA DIAGNÓZ V TRENČIANSKOM KRAJI

Diagnóza podľa MKCH-10 ¹⁾	Veková skupina					
	spolu	0 – 18		spolu	19 – 26	
		muži	ženy		muži	ženy
I. Infekčné a parazitové choroby (A00.0 – B99)	1 207	687	520	216	112	104
II. Nádory (C00.0 – D48.9)	178	84	94	71	36	35
z toho zhubné nádory (C00.0 – C80.9, C97)	57	29	28	34	22	12
III. Choroby krvi a krvotvorných ústrojov a niektoré poruchy imunitných mechanizmov (D50.0 – D89.9)	2 491	1 299	1 192	335	149	186
IV. Endokrinné, nutričné a metabolické choroby (E00.0 – E90)	1 795	779	1 016	444	177	267
z toho diabetes mellitus (E10.01 – E10.91)	217	104	113	73	42	31
V. Duševné poruchy a poruchy správania (F01.0 – F01.9, F03 – F99)	1 183	720	463	337	200	137
z toho duševná zaostalosť (F70.0 – F79.9)	471	291	180	150	89	61
VI. Choroby nervovej sústavy (G00.0 – G99.8)	1 631	837	794	414	212	202
z toho detské mozgové ochrnutie (G80.0 – G80.9)	308	179	129	139	78	61
epilepsia – zrádnik (G40.00 – G40.9)	393	227	166	138	73	65
VII. Choroby oka a očných adnexov (H00.0 – H59.9)	4 485	2 286	2 199	1 244	591	653
VIII. Choroby ucha a hlávkového výbežku (H60.0 – H95.9)	1 021	569	452	143	72	71
z toho choroby sluchu (H90.0 – H91.9)	172	98	74	62	32	30
IX. Choroby obehovej sústavy (I00 – I99)	1 367	734	633	476	298	178
z toho hypertenzné choroby (I10.00 – I15.91)	409	237	172	243	164	79
X. Choroby dýchacej sústavy (J00 – J99.8)	9 709	5 330	4 379	1 986	1 053	933
z toho alergické (J30.0 – J30.4, J45.0 – J45.9)	7 296	4 052	3 244	1 514	802	712
XI. Choroby tráviacej sústavy (K00.0 – K93.8)	2 611	1 332	1 279	519	240	279
z toho črevná malabsorpcia (K90.0 – K90.9)	788	343	445	191	90	101
XII. Choroby kože a podkožného tkaniva (L00.0 – L99.8)	3 494	1 753	1 741	507	258	249
z toho atopická dermatitída (L20.0 – L20.9)	2 225	1 125	1 100	249	128	121
XIII. Choroby svalovej a kostrovej sústavy a spojivového tkaniva (M00.00 – M99.99)	1 409	764	645	491	252	239
z toho juvenilná artritída (M08.00 – M08.99)	111	46	65	58	26	32
XIV. Choroby močovopohlavnej sústavy (N00.0 – N99.9)	2 080	973	1 107	446	155	291
z toho gynekologické choroby (N60.0 – N94.9)	177	x	177	82	x	82
zápalové ochorenia obličiek a močových ciest ²⁾	1 072	448	624	228	80	148
XVII. Vrodené chyby, deformity a chromozómové anomálie (Q00.0 – Q99.9)	908	528	380	239	138	101
z toho vrodené chyby obehovej sústavy (Q20.0 – Q28.9)	325	177	148	90	52	38

¹⁾ vykazujeme tu počet sledovaných osôb k 31. 12.; ak je jedna fyzická osoba sledovaná z dôvodu viacerých ochorení, tak je započítaná vo viacerých skupinách ochorení

²⁾ sledované diagnózy: N00.0 – N00.9, N01.0 – N01.9, N03.0 – N03.9, N05.0 – N05.9, N10, N11.0 – N11.9, N12, N28.0 – N28.9, N29.0 – N29.8

T 7.4 SLEDOVANÉ OSOBY K 31. 12. PODĽA DIAGNÓZ V NITRIANSKOM KRAJI

Diagnóza podľa MKCH-10 ¹⁾	Veková skupina					
	spolu	0 – 18		spolu	19 – 26	
		muži	ženy		muži	ženy
I. Infekčné a parazitové choroby (A00.0 – B99)	2 988	1 615	1 373	585	316	269
II. Nádory (C00.0 – D48.9)	198	96	102	75	40	35
z toho zhubné nádory (C00.0 – C80.9, C97)	65	39	26	23	13	10
III. Choroby krvi a krvotvorných ústrojov a niektoré poruchy imunitných mechanizmov (D50.0 – D89.9)	3 251	1 629	1 622	670	280	390
IV. Endokrinné, nutričné a metabolické choroby (E00.0 – E90)	1 500	700	800	596	269	327
z toho diabetes mellitus (E10.01 – E10.91)	199	99	100	73	40	33
V. Duševné poruchy a poruchy správania (F01.0 – F01.9, F03 – F99)	1 926	1 166	760	481	283	198
z toho duševná zaostalosť (F70.0 – F79.9)	924	562	362	155	93	62
VI. Choroby nervovej sústavy (G00.0 – G99.8)	1 630	888	742	461	223	238
z toho detské mozgové ochrnutie (G80.0 – G80.9)	494	298	196	102	59	43
epilepsia – zrádnik (G40.00 – G40.9)	447	249	198	123	68	55
VII. Choroby oka a očných adnexov (H00.0 – H59.9)	5 032	2 575	2 457	1 715	858	857
VIII. Choroby ucha a hlávkového výbežku (H60.0 – H95.9)	1 087	599	488	320	161	159
z toho choroby sluchu (H90.0 – H91.9)	209	128	81	58	28	30
IX. Choroby obehovej sústavy (I00 – I99)	977	525	452	623	357	266
z toho hypertenzné choroby (I10.00 – I15.91)	367	217	150	342	219	123
X. Choroby dýchacej sústavy (J00 – J99.8)	13 488	7 385	6 103	3 032	1 605	1 427
z toho alergické (J30.0 – J30.4, J45.0 – J45.9)	8 367	4 529	3 838	1 693	929	764
XI. Choroby tráviacej sústavy (K00.0 – K93.8)	3 608	1 862	1 746	1 028	514	514
z toho črevná malabsorpcia (K90.0 – K90.9)	494	218	276	133	58	75
XII. Choroby kože a podkožného tkaniva (L00.0 – L99.8)	4 339	2 230	2 109	1 247	591	656
z toho atopická dermatitída (L20.0 – L20.9)	2 421	1 244	1 177	490	229	261
XIII. Choroby svalovej a kostrovej sústavy a spojivového tkaniva (M00.00 – M99.99)	2 093	1 038	1 055	874	470	404
z toho juvenilná artritída (M08.00 – M08.99)	82	28	54	35	11	24
XIV. Choroby močovopohlavnej sústavy (N00.0 – N99.9)	2 232	918	1 314	864	298	566
z toho gynekologické choroby (N60.0 – N94.9)	192	x	192	126	x	126
zápalové ochorenia obličiek a močových ciest ²⁾	1 101	436	665	412	123	289
XVII. Vrodené chyby, deformity a chromozómové anomálie (Q00.0 – Q99.9)	1 118	627	491	192	98	94
z toho vrodené chyby obehovej sústavy (Q20.0 – Q28.9)	465	252	213	70	30	40

¹⁾ vykazujeme tu počet sledovaných osôb k 31. 12.; ak je jedna fyzická osoba sledovaná z dôvodu viacerých ochorení, tak je započítaná vo viacerých skupinách ochorení

²⁾ sledované diagnózy: N00.0 – N00.9, N01.0 – N01.9, N03.0 – N03.9, N05.0 – N05.9, N10, N11.0 – N11.9, N12, N28.0 – N28.9, N29.0 – N29.8

T 7.5 SLEDOVANÉ OSOBY K 31. 12. PODĽA DIAGNÓZ V ŽILINSKOM KRAJI

Diagnóza podľa MKCH-10 ¹⁾	Veková skupina					
	spolu	0 – 18		spolu	19 – 26	
		muži	ženy		muži	ženy
I. Infekčné a parazitové choroby (A00.0 – B99)	2 808	1 416	1 392	506	283	223
II. Nádory (C00.0 – D48.9)	522	265	257	113	59	54
z toho zhubné nádory (C00.0 – C80.9, C97)	87	44	43	27	14	13
III. Choroby krvi a krvotvorných ústrojov a niektoré poruchy imunitných mechanizmov (D50.0 – D89.9)	3 077	1 494	1 583	532	187	345
IV. Endokrinné, nutričné a metabolické choroby (E00.0 – E90)	3 031	1 376	1 655	962	396	566
z toho diabetes mellitus (E10.01 – E10.91)	199	108	91	79	47	32
V. Duševné poruchy a poruchy správania (F01.0 – F01.9, F03 – F99)	1 603	964	639	325	193	132
z toho duševná zaostalosť (F70.0 – F79.9)	582	348	234	150	84	66
VI. Choroby nervovej sústavy (G00.0 – G99.8)	1 786	961	825	419	204	215
z toho detské mozgové ochrnutie (G80.0 – G80.9)	476	275	201	133	74	59
epilepsia – zrádnik (G40.00 – G40.9)	645	346	299	183	95	88
VII. Choroby oka a očných adnexov (H00.0 – H59.9)	8 697	4 357	4 340	2 740	1 276	1 464
VIII. Choroby ucha a hlávkového výbežku (H60.0 – H95.9)	1 455	787	668	361	166	195
z toho choroby sluchu (H90.0 – H91.9)	252	133	119	72	36	36
IX. Choroby obehovej sústavy (I00 – I99)	2 236	1 160	1 076	817	450	367
z toho hypertenzné choroby (I10.00 – I15.91)	395	227	168	353	234	119
X. Choroby dýchacej sústavy (J00 – J99.8)	15 904	8 381	7 523	3 107	1 571	1 536
z toho alergické (J30.0 – J30.4, J45.0 – J45.9)	11 215	6 077	5 138	2 192	1 146	1 046
XI. Choroby tráviacej sústavy (K00.0 – K93.8)	3 012	1 542	1 470	971	529	442
z toho črevná malabsorpcia (K90.0 – K90.9)	675	293	382	183	89	94
XII. Choroby kože a podkožného tkaniva (L00.0 – L99.8)	4 965	2 516	2 449	1 235	560	675
z toho atopická dermatitída (L20.0 – L20.9)	3 051	1 535	1 516	434	170	264
XIII. Choroby svalovej a kostrovej sústavy a spojivového tkaniva (M00.00 – M99.99)	2 341	1 142	1 199	970	438	532
z toho juvenilná artritída (M08.00 – M08.99)	137	59	78	53	20	33
XIV. Choroby močovopohlavnej sústavy (N00.0 – N99.9)	3 257	1 276	1 981	714	232	482
z toho gynekologické choroby (N60.0 – N94.9)	212	x	212	116	x	116
zápalové ochorenia obličiek a močových ciest ²⁾	1 823	650	1 173	324	103	221
XVII. Vrodené chyby, deformity a chromozómové anomálie (Q00.0 – Q99.9)	2 442	1 310	1 132	353	204	149
z toho vrodené chyby obehovej sústavy (Q20.0 – Q28.9)	1 298	659	639	167	91	76

¹⁾ vykazujeme tu počet sledovaných osôb k 31. 12.; ak je jedna fyzická osoba sledovaná z dôvodu viacerých ochorení, tak je započítaná vo viacerých skupinách ochorení

²⁾ sledované diagnózy: N00.0 – N00.9, N01.0 – N01.9, N03.0 – N03.9, N05.0 – N05.9, N10, N11.0 – N11.9, N12, N28.0 – N28.9, N29.0 – N29.8

T 7.6 SLEDOVANÉ OSOBY K 31. 12. PODĽA DIAGNÓZ V BANSKOBYSTRICKOM KRAJI

Diagnóza podľa MKCH-10 ¹⁾	Veková skupina					
	spolu	0 – 18		spolu	19 – 26	
		muži	ženy		muži	ženy
I. Infekčné a parazitové choroby (A00.0 – B99)	2 254	1 192	1 062	185	92	93
II. Nádory (C00.0 – D48.9)	218	109	109	100	59	41
z toho zhubné nádory (C00.0 – C80.9, C97)	70	34	36	42	31	11
III. Choroby krvi a krvotvorných ústrojov a niektoré poruchy imunitných mechanizmov (D50.0 – D89.9)	2 211	1 114	1 097	352	128	224
IV. Endokrinné, nutričné a metabolické choroby (E00.0 – E90)	1 612	701	911	481	186	295
z toho diabetes mellitus (E10.01 – E10.91)	144	66	78	55	28	27
V. Duševné poruchy a poruchy správania (F01.0 – F01.9, F03 – F99)	2 494	1 494	1 000	444	269	175
z toho duševná zaostalosť (F70.0 – F79.9)	979	581	398	169	106	63
VI. Choroby nervovej sústavy (G00.0 – G99.8)	1 575	851	724	388	168	220
z toho detské mozgové ochrnutie (G80.0 – G80.9)	461	249	212	113	59	54
epilepsia – zrádnik (G40.00 – G40.9)	502	281	221	120	61	59
VII. Choroby oka a očných adnexov (H00.0 – H59.9)	4 783	2 423	2 360	1 627	785	842
VIII. Choroby ucha a hlávkového výbežku (H60.0 – H95.9)	1 240	648	592	151	73	78
z toho choroby sluchu (H90.0 – H91.9)	201	114	87	58	28	30
IX. Choroby obehovej sústavy (I00 – I99)	961	503	458	525	303	222
z toho hypertenzné choroby (I10.00 – I15.91)	510	260	250	381	233	148
X. Choroby dýchacej sústavy (J00 – J99.8)	9 962	5 411	4 551	1 874	971	903
z toho alergické (J30.0 – J30.4, J45.0 – J45.9)	6 779	3 798	2 981	1 485	768	717
XI. Choroby tráviacej sústavy (K00.0 – K93.8)	2 466	1 228	1 238	453	201	252
z toho črevná malabsorpcia (K90.0 – K90.9)	426	196	230	99	46	53
XII. Choroby kože a podkožného tkaniva (L00.0 – L99.8)	3 318	1 644	1 674	688	330	358
z toho atopická dermatitída (L20.0 – L20.9)	1 712	853	859	356	172	184
XIII. Choroby svalovej a kostrovej sústavy a spojivového tkaniva (M00.00 – M99.99)	2 351	1 184	1 167	823	409	414
z toho juvenilná artritída (M08.00 – M08.99)	148	67	81	68	29	39
XIV. Choroby močovopohlavnej sústavy (N00.0 – N99.9)	2 125	917	1 208	470	164	306
z toho gynekologické choroby (N60.0 – N94.9)	87	x	87	51	x	51
zápalové ochorenia obličiek a močových ciest ²⁾	987	404	583	268	83	185
XVII. Vrodené chyby, deformity a chromozómové anomálie (Q00.0 – Q99.9)	1 303	697	606	309	166	143
z toho vrodené chyby obehovej sústavy (Q20.0 – Q28.9)	500	264	236	142	79	63

¹⁾ vykazujeme tu počet sledovaných osôb k 31. 12.; ak je jedna fyzická osoba sledovaná z dôvodu viacerých ochorení, tak je započítaná vo viacerých skupinách ochorení

²⁾ sledované diagnózy: N00.0 – N00.9, N01.0 – N01.9, N03.0 – N03.9, N05.0 – N05.9, N10, N11.0 – N11.9, N12, N28.0 – N28.9, N29.0 – N29.8

T 7.7 SLEDOVANÉ OSOBY K 31. 12. PODĽA DIAGNÓZ V PREŠOVSKOM KRAJI

Diagnóza podľa MKCH-10 ¹⁾	Veková skupina					
	spolu	0 – 18		spolu	19 – 26	
		muži	ženy		muži	ženy
I. Infekčné a parazitové choroby (A00.0 – B99)	6 009	3 061	2 948	364	186	178
II. Nádory (C00.0 – D48.9)	621	322	299	138	67	71
z toho zhubné nádory (C00.0 – C80.9, C97)	134	79	55	55	35	20
III. Choroby krvi a krvotvorných ústrojov a niektoré poruchy imunitných mechanizmov (D50.0 – D89.9)	5 589	2 859	2 730	806	328	478
IV. Endokrinné, nutričné a metabolické choroby (E00.0 – E90)	2 687	1 180	1 507	787	303	484
z toho diabetes mellitus (E10.01 – E10.91)	258	127	131	88	39	49
V. Duševné poruchy a poruchy správania (F01.0 – F01.9, F03 – F99)	3 622	2 148	1 474	727	417	310
z toho duševná zaostalosť (F70.0 – F79.9)	2 070	1 201	869	398	225	173
VI. Choroby nervovej sústavy (G00.0 – G99.8)	2 654	1 512	1 142	777	415	362
z toho detské mozgové ochrnutie (G80.0 – G80.9)	936	551	385	274	147	127
epilepsia – zrádnik (G40.00 – G40.9)	948	532	416	280	151	129
VII. Choroby oka a očných adnexov (H00.0 – H59.9)	8 060	4 116	3 944	2 560	1 250	1 310
VIII. Choroby ucha a hlávkového výbežku (H60.0 – H95.9)	2 530	1 380	1 150	479	253	226
z toho choroby sluchu (H90.0 – H91.9)	684	402	282	123	74	49
IX. Choroby obehovej sústavy (I00 – I99)	2 067	1 036	1 031	782	491	291
z toho hypertenzné choroby (I10.00 – I15.91)	556	338	218	436	311	125
X. Choroby dýchacej sústavy (J00 – J99.8)	20 181	10 847	9 334	3 816	2 017	1 799
z toho alergické (J30.0 – J30.4, J45.0 – J45.9)	11 747	6 442	5 305	2 339	1 278	1 061
XI. Choroby tráviacej sústavy (K00.0 – K93.8)	6 188	3 147	3 041	1 089	538	551
z toho črevná malabsorpcia (K90.0 – K90.9)	975	456	519	229	101	128
XII. Choroby kože a podkožného tkaniva (L00.0 – L99.8)	5 697	2 869	2 828	1 006	481	525
z toho atopická dermatitída (L20.0 – L20.9)	3 088	1 567	1 521	453	204	249
XIII. Choroby svalovej a kostrovej sústavy a spojivového tkaniva (M00.00 – M99.99)	4 898	2 512	2 386	1 569	777	792
z toho juvenilná artritída (M08.00 – M08.99)	166	86	80	72	35	37
XIV. Choroby močovopohlavnej sústavy (N00.0 – N99.9)	3 470	1 430	2 040	826	251	575
z toho gynekologické choroby (N60.0 – N94.9)	318	x	318	151	x	151
zápalové ochorenia obličiek a močových ciest ²⁾	1 617	576	1 041	354	94	260
XVII. Vrodené chyby, deformity a chromozómové anomálie (Q00.0 – Q99.9)	3 206	1 779	1 427	784	402	382
z toho vrodené chyby obehovej sústavy (Q20.0 – Q28.9)	1 391	739	652	331	173	158

¹⁾ vykazujeme tu počet sledovaných osôb k 31. 12.; ak je jedna fyzická osoba sledovaná z dôvodu viacerých ochorení, tak je započítaná vo viacerých skupinách ochorení

²⁾ sledované diagnózy: N00.0 – N00.9, N01.0 – N01.9, N03.0 – N03.9, N05.0 – N05.9, N10, N11.0 – N11.9, N12, N28.0 – N28.9, N29.0 – N29.8

T 7.8 SLEDOVANÉ OSOBY K 31. 12. PODĽA DIAGNÓZ V KOŠICKOM KRAJI

Diagnóza podľa MKCH-10 ¹⁾	Veková skupina					
	spolu	0 – 18		spolu	19 – 26	
		muži	ženy		muži	ženy
I. Infekčné a parazitové choroby (A00.0 – B99)	5 993	3 196	2 797	711	383	328
II. Nádory (C00.0 – D48.9)	550	254	296	137	62	75
z toho zhubné nádory (C00.0 – C80.9, C97)	106	51	55	44	21	23
III. Choroby krvi a krvotvorných ústrojov a niektoré poruchy imunitných mechanizmov (D50.0 – D89.9)	4 402	2 165	2 237	663	185	478
IV. Endokrinné, nutričné a metabolické choroby (E00.0 – E90)	2 753	1 275	1 478	806	322	484
z toho diabetes mellitus (E10.01 – E10.91)	250	148	102	102	65	37
V. Duševné poruchy a poruchy správania (F01.0 – F01.9, F03 – F99)	4 288	2 547	1 741	919	511	408
z toho duševná zaostalosť (F70.0 – F79.9)	2 367	1 367	1 000	461	271	190
VI. Choroby nervovej sústavy (G00.0 – G99.8)	2 749	1 586	1 163	608	327	281
z toho detské mozgové ochrnutie (G80.0 – G80.9)	680	380	300	146	77	69
epilepsia – zrádnik (G40.00 – G40.9)	931	515	416	211	107	104
VII. Choroby oka a očných adnexov (H00.0 – H59.9)	7 441	3 885	3 556	2 503	1 239	1 264
VIII. Choroby ucha a hlávkového výbežku (H60.0 – H95.9)	3 173	1 743	1 430	506	270	236
z toho choroby sluchu (H90.0 – H91.9)	572	326	246	128	66	62
IX. Choroby obehovej sústavy (I00 – I99)	2 461	1 371	1 090	971	578	393
z toho hypertenzné choroby (I10.00 – I15.91)	662	422	240	598	373	225
X. Choroby dýchacej sústavy (J00 – J99.8)	17 384	9 353	8 031	3 052	1 697	1 355
z toho alergické (J30.0 – J30.4, J45.0 – J45.9)	8 957	4 893	4 064	1 902	1 039	863
XI. Choroby tráviacej sústavy (K00.0 – K93.8)	6 356	3 218	3 138	1 159	572	587
z toho črevná malabsorpcia (K90.0 – K90.9)	1 043	456	587	172	74	98
XII. Choroby kože a podkožného tkaniva (L00.0 – L99.8)	6 033	3 078	2 955	1 208	600	608
z toho atopická dermatitída (L20.0 – L20.9)	2 880	1 471	1 409	429	214	215
XIII. Choroby svalovej a kostrovej sústavy a spojivového tkaniva (M00.00 – M99.99)	4 504	2 377	2 127	1 452	739	713
z toho juvenilná artritída (M08.00 – M08.99)	101	44	57	47	28	19
XIV. Choroby močovopohlavnej sústavy (N00.0 – N99.9)	4 247	1 807	2 440	1 271	347	924
z toho gynekologické choroby (N60.0 – N94.9)	403	x	403	305	x	305
zápalové ochorenia obličiek a močových ciest ²⁾	1 864	772	1 092	518	136	382
XVII. Vrodené chyby, deformity a chromozómové anomálie (Q00.0 – Q99.9)	2 045	1 138	907	269	131	138
z toho vrodené chyby obehovej sústavy (Q20.0 – Q28.9)	837	427	410	110	46	64

¹⁾ vykazujeme tu počet sledovaných osôb k 31. 12.; ak je jedna fyzická osoba sledovaná z dôvodu viacerých ochorení, tak je započítaná vo viacerých skupinách ochorení

²⁾ sledované diagnózy: N00.0 – N00.9, N01.0 – N01.9, N03.0 – N03.9, N05.0 – N05.9, N10, N11.0 – N11.9, N12, N28.0 – N28.9, N29.0 – N29.8

T 8 SLEDOVANÉ OSOBY K 31. 12. VO VEKU 0 – 18 ROKOV PODĽA DIAGNÓZ V KRAJOCH NA 10 000 EVIDOVANÝCH

Diagnóza podľa MKCH-10 ¹⁾	SR/kraj									
	SR	BL	TA	TC	NI	ZI	BC	PV	KI	
I. Infekčné a parazitové choroby (A00.0 – B99)	288,0	321,0	197,7	138,7	287,5	254,9	219,2	366,9	392,7	
II. Nádory (C00.0 – D48.9)	29,0	18,3	19,9	20,5	19,1	47,4	21,2	37,9	36,0	
z toho zhubné nádory (C00.0 – C80.9, C97)	7,0	4,6	7,8	6,6	6,3	7,9	6,8	8,2	6,9	
III. Choroby krvi a krvotvorných ústrojov a niektoré poruchy imunitných mechanizmov (D50.0 – D89.9)	282,1	180,1	322,7	286,3	312,8	279,3	215,1	341,2	288,4	
IV. Endokrinné, nutričné a metabolické choroby (E00.0 – E90)	181,3	105,6	232,7	206,3	144,3	275,1	156,8	164,0	180,4	
z toho diabetes mellitus (E10.01 – E10.91)	17,6	15,1	20,8	24,9	19,1	18,1	14,0	15,8	16,4	
V. Duševné poruchy a poruchy správania (F01.0 – F01.9, F03 – F99)	193,0	85,2	186,8	136,0	185,3	145,5	242,6	221,1	281,0	
z toho duševná zaostalosť (F70.0 – F79.9)	90,6	24,6	73,9	54,1	88,9	52,8	95,2	126,4	155,1	
VI. Choroby nervovej sústavy (G00.0 – G99.8)	152,5	69,1	137,1	187,5	156,8	162,1	153,2	162,0	180,1	
z toho detské mozgové ochrnutie (G80.0 – G80.9)	42,9	17,0	44,5	35,4	47,5	43,2	44,8	57,1	44,6	
epilepsia – zrádnik (G40.00 – G40.9)	49,0	22,4	43,4	45,2	43,0	58,5	48,8	57,9	61,0	
VII. Choroby oka a očných adnexov (H00.0 – H59.9)	530,0	386,0	657,9	515,5	484,2	789,3	465,2	492,1	487,6	
VIII. Choroby ucha a hlávkového výbežku (H60.0 – H95.9)	140,9	114,7	133,2	117,3	104,6	132,1	120,6	154,5	207,9	
z toho choroby sluchu (H90.0 – H91.9)	26,5	14,3	21,2	19,8	20,1	22,9	19,6	41,8	37,5	
IX. Choroby obehovej sústavy (I00 – I99)	133,8	80,0	148,7	157,1	94,0	202,9	93,5	126,2	161,3	
z toho hypertenzné choroby (I10.00 – I15.91)	37,9	17,0	43,6	47,0	35,3	35,9	49,6	33,9	43,4	
X. Choroby dýchacej sústavy (J00 – J99.8)	1 241,9	1 388,8	1 372,8	1 115,9	1 297,8	1 443,4	968,9	1 232,1	1 139,1	
z toho alergické (J30.0 – J30.4, J45.0 – J45.9)	745,7	603,3	837,6	838,6	805,1	1 017,9	659,4	717,2	586,9	
XI. Choroby tráviacej sústavy (K00.0 – K93.8)	327,4	279,1	313,1	300,1	347,2	273,4	239,9	377,8	416,5	
z toho črevná malabsorpcia (K90.0 – K90.9)	58,8	55,0	46,2	90,6	47,5	61,3	41,4	59,5	68,3	
XII. Choroby kože a podkožného tkaniva (L00.0 – L99.8)	389,5	382,5	419,1	401,6	417,5	450,6	322,7	347,8	395,3	
z toho atopická dermatitída (L20.0 – L20.9)	213,3	213,0	212,7	255,7	232,9	276,9	166,5	188,5	188,7	
XIII. Choroby svalovej a kostrovej sústavy a spojivového tkaniva (M00.00 – M99.99)	242,7	166,7	315,8	161,9	201,4	212,5	228,7	299,0	295,1	
z toho juvenilná artritída (M08.00 – M08.99)	10,1	6,5	12,7	12,8	7,9	12,4	14,4	10,1	6,6	
XIV. Choroby močovopohlavnej sústavy (N00.0 – N99.9)	245,6	251,9	268,2	239,1	214,8	295,6	206,7	211,9	278,3	
z toho gynekologické choroby (N60.0 – N94.9)	19,2	16,5	21,9	20,3	18,5	19,2	8,5	19,4	26,4	
zápalové ochorenia obličiek a močových ciest ²⁾	114,7	93,9	116,7	123,2	105,9	165,5	96,0	98,7	122,1	
XVII. Vrodené chyby, deformity a chromozómové anomálie (Q00.0 – Q99.9)	139,0	59,7	122,4	104,4	107,6	221,6	126,7	195,7	134,0	
z toho vrodené chyby obehovej sústavy (Q20.0 – Q28.9)	59,6	18,8	50,4	37,4	44,7	117,8	48,6	84,9	54,8	

¹⁾ vykazujeme tu počet sledovaných osôb k 31. 12.; ak je jedna fyzická osoba sledovaná z dôvodu viacerých ochorení, tak je započítaná vo viacerých skupinách ochorení

²⁾ sledované diagnózy: N00.0 – N00.9, N01.0 – N01.9, N03.0 – N03.9, N05.0 – N05.9, N10, N11.0 – N11.9, N12, N28.0 – N28.9, N29.0 – N29.8

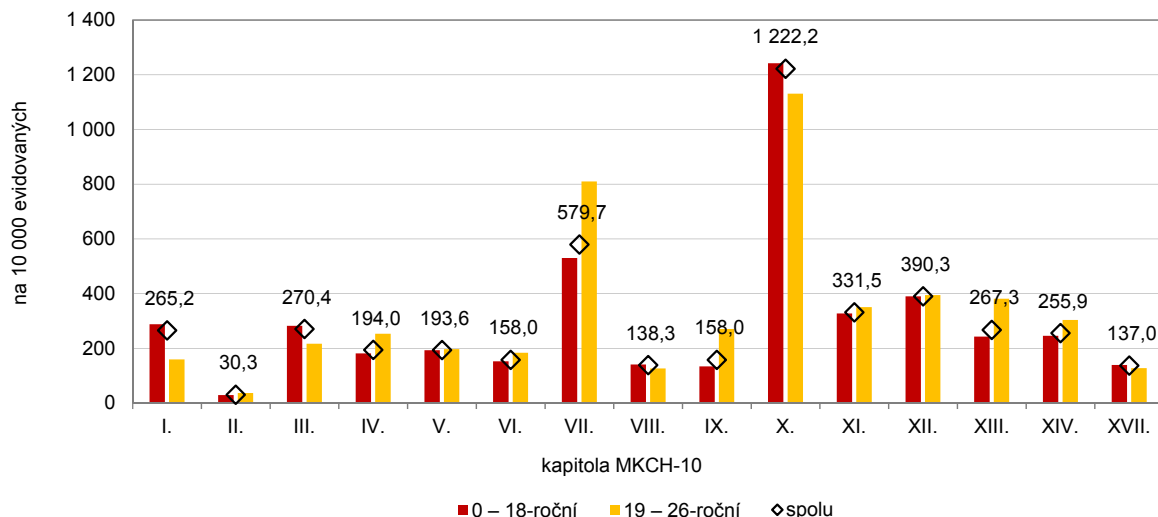
T 9 SLEDOVANÉ OSOBY K 31. 12. VO VEKU 19 – 26 ROKOV PODĽA DIAGNÓZ V KRAJOCH NA 10 000 EVIDOVANÝCH

	Diagnóza podľa MKCH-10 ¹⁾	SR/kraj								
		SR	BL	TA	TC	NI	ZI	BC	PV	KI
I.	Infekčné a parazitové choroby (A00.0 – B99)	159,4	184,3	110,4	93,6	261,8	250,4	80,6	101,0	215,4
II.	Nádory (C00.0 – D48.9)	36,6	19,4	26,0	30,8	33,6	55,9	43,6	38,3	41,5
	z toho zhubné nádory (C00.0 – C80.9, C97)	13,7	10,5	12,3	14,7	10,3	13,4	18,3	15,3	13,3
III.	Choroby krvi a krvotvorných ústrojov a niektoré poruchy imunitných mechanizmov (D50.0 – D89.9)	216,5	205,7	253,0	145,2	299,9	263,3	153,4	223,5	200,8
IV.	Endokrinné, nutričné a metabolické choroby (E00.0 – E90)	253,2	208,2	255,8	192,4	266,7	476,1	209,6	218,3	244,2
	z toho diabetes mellitus (E10.01 – E10.91)	31,1	45,8	26,9	31,6	32,7	39,1	24,0	24,4	30,9
V.	Duševné poruchy a poruchy správania (F01.0 – F01.9, F03 – F99)	196,6	131,5	195,4	146,0	215,3	160,8	193,5	201,6	278,4
	z toho duševná zaostalosť (F70.0 – F79.9)	87,8	45,3	81,2	65,0	69,4	74,2	73,6	110,4	139,6
VI.	Choroby nervovej sústavy (G00.0 – G99.8)	183,6	124,0	159,0	179,4	206,3	207,4	169,1	215,5	184,2
	z toho detské mozgové ochrnutie (G80.0 – G80.9)	53,6	36,9	40,6	60,2	45,6	65,8	49,2	76,0	44,2
	epilepsia – zrádnik (G40.00 – G40.9)	62,8	46,3	48,1	59,8	55,0	90,6	52,3	77,7	63,9
VII.	Choroby oka a očných adnexov (H00.0 – H59.9)	810,0	855,3	946,2	539,0	767,5	1 356,0	708,9	710,0	758,2
VIII.	Choroby ucha a hlávkového výbežku (H60.0 – H95.9)	126,4	117,1	150,5	62,0	143,2	178,7	65,8	132,9	153,3
	z toho choroby sluchu (H90.0 – H91.9)	32,0	38,9	26,9	26,9	26,0	35,6	25,3	34,1	38,8
IX.	Choroby obehovej sústavy (I00 – I99)	270,3	231,6	338,9	206,2	278,8	404,3	228,8	216,9	294,1
	z toho hypertenzné choroby (I10.00 – I15.91)	145,8	105,6	158,1	105,3	153,1	174,7	166,0	120,9	181,1
X.	Choroby dýchacej sústavy (J00 – J99.8)	1 130,6	1 407,2	1 319,6	860,5	1 357,0	1 537,7	816,6	1 058,4	924,5
	z toho alergické (J30.0 – J30.4, J45.0 – J45.9)	730,0	871,7	776,8	656,0	757,7	1 084,8	647,1	648,7	576,2
XI.	Choroby tráviacej sústavy (K00.0 – K93.8)	350,6	397,5	451,6	224,9	460,1	480,6	197,4	302,0	351,1
	z toho črevná malabsorpcia (K90.0 – K90.9)	68,9	92,6	84,0	82,8	59,5	90,6	43,1	63,5	52,1
XII.	Choroby kože a podkožného tkaniva (L00.0 – L99.8)	394,1	423,4	518,7	219,7	558,1	611,2	299,8	279,0	365,9
	z toho atopická dermatitída (L20.0 – L20.9)	161,8	183,3	207,2	107,9	219,3	214,8	155,1	125,6	130,0
XIII.	Choroby svalovej a kostrovej sústavy a spojivového tkaniva (M00.00 – M99.99)	381,3	252,0	424,7	212,7	391,2	480,1	358,6	435,2	439,8
	z toho juvenilná artritída (M08.00 – M08.99)	21,0	15,4	25,5	25,1	15,7	26,2	29,6	20,0	14,2
XIV.	Choroby močovopohlavnej sústavy (N00.0 – N99.9)	303,4	321,3	377,1	193,2	386,7	353,4	204,8	229,1	385,0
	z toho gynekologické choroby (N60.0 – N94.9)	53,3	58,8	52,9	35,5	56,4	57,4	22,2	41,9	92,4
	zápalové ochorenia obličiek a močových ciest ²⁾	141,6	180,8	164,7	98,8	184,4	160,3	116,8	98,2	156,9
XVII.	Vrodené chyby, deformity a chromozómové anomálie (Q00.0 – Q99.9)	127,6	69,7	118,9	103,6	85,9	174,7	134,6	217,4	81,5
	z toho vrodené chyby obehovej sústavy (Q20.0 – Q28.9)	52,5	23,9	41,1	39,0	31,3	82,6	61,9	91,8	33,3

¹⁾ vykazujeme tu počet sledovaných osôb k 31. 12.; ak je jedna fyzická osoba sledovaná z dôvodu viacerých ochorení, tak je započítaná vo viacerých skupinách ochorení

²⁾ sledované diagnózy: N00.0 – N00.9, N01.0 – N01.9, N03.0 – N03.9, N05.0 – N05.9, N10, N11.0 – N11.9, N12, N28.0 – N28.9, N29.0 – N29.8

G 6 POČET SLEDOVANÝCH OSÔB V AMBULANCIÁCH VŠEOBECNEJ STAROSTLIVOSTI O DETI A DORAST NA 10 000 EVIDOVANÝCH



T 10 OČKOVANIE PROTI TUBERKULÓZE

Územie sídla ambulancie	Počet detí	
	evidované do 2 rokov	z toho so základným očkovaním proti TBC
Slovenská republika	118 059	495
Bratislavský kraj	17 018	12
Trnavský kraj	11 833	48
Trenčiansky kraj	11 685	8
Nitriansky kraj	12 770	72
Žilinský kraj	14 887	12
Banskobystrický kraj	12 846	10
Prešovský kraj	19 259	277
Košický kraj	17 761	56

METODICKÉ POZNÁMKY

Zdroj údajov: Štatistické zisťovanie Programu štátnych štatistických zisťovaní na roky 2015 - 2017 - ročný výkaz o činnosti všeobecnej ambulancie pre deti a dorast A (MZ SR) 5-01 za rok 2017. Návratnosť v SR bola 88,7 %, v krajoch dosiahla: Bratislavský (82,4 %), Trnavský (94,7 %), Trenčiansky (89,8 %), Nitriansky (87,7 %), Žilinský (84,6 %), Banskobystrický (89,5 %), Prešovský (92,3 %), Košický (89,0 %). [Metodické pokyny k štatistickému zisťovaniu](#).

Evidovaná osoba: osoba, o ktorej ošetrojúci zdravotnícky pracovník vedie a uchováva zdravotnú dokumentáciu bez ohľadu na počet návštev v priebehu roka.

Sledovaná osoba/pacient: osoba v starostlivosti ošetrojúceho zdravotníckeho pracovníka aktívne sledovaná ošetrojúcim zdravotníckym pracovníkom pre konkrétnu chorobu alebo stav, za účelom poskytovania zdravotnej starostlivosti.

Návštevou pacienta v ambulancii sa rozumie poskytnutie vyšetrenia, ošetrovania, odberu vzorky biologického materiálu, predpísanie liečiva na recept alebo zmena predpisu, získanie nálezu/výsledku alebo administratívny výkon súvisiaci s poskytovaním zdravotnej starostlivosti za aktívnej prítomnosti pacienta v ambulancii.

Návšteva lekára u pacienta (návštevna služba) sa rozumie cesta ošetrojúceho lekára k pacientovi mimo budovy, v ktorej je jeho ambulancia s cieľom poskytnúť zdravotnú starostlivosť pacientovi, ktorý sa nemôže dostať do ambulancie (v domácom prostredí pacienta).

Preventívna prehliadka je zdravotná prehliadka osoby s náplňou preventívneho vyšetrenia. V zmysle §2 ods. 1 zákon č. 577/2004 o rozsahu zdravotnej starostlivosti, uhrádzanej na základe verejného zdravotného poistenia a o úhradách za služby súvisiace s poskytovaním zdravotnej starostlivosti v znení neskorších predpisov a prílohy č. 2 sa plne uhrádzajú preventívne prehliadky, a to:

- deväť preventívnych prehliadok do jedného roka veku, z toho najmenej tri do troch mesiacov veku,
- jedna preventívna prehliadka vo veku 18 mesiacov,
- jedna preventívna prehliadka od troch rokov do 18 rokov veku raz za dva roky,
- jedna preventívna prehliadka vo veku od 18 rokov raz za dva roky.

Plne dojčené dieťa: dieťa kŕmené materským mliekom vlastnej matky alebo materským mliekom z mliečnej banky (od darykyne) v plnom rozsahu všetkej prijímanej stravy za deň. Materské mlieko tvorí kompletnú výživovú zložku potravy, ktorá je dieťaťu dodávaná (mimo podávania tekutín bez výživovej hodnoty ako čaj a voda). Dieťa, ktoré má niektorú dennú dávku stravy nahradenú potravinami na počiatočnú alebo následnú výživu dojčiat, sa už nepovažuje za plne dojčené.

Členenie údajov podľa krajov je na základe územia sídla ambulancie.

Vývojové rady ukazovateľov zachytávajú obdobie rokov, ktoré umožňuje porovnateľnosť ukazovateľov z obsahového a metodického hľadiska.

Spríevodným dokumentom k štatistickému prehľadu je xls/ods súbor, v ktorom sa okrem všetkých dát z tabuliek nachádzajú aj zdrojové údaje ku grafom.

VYSVETLENIE SYMBOLOV

Ležatá čiarka (–) jav sa nevyskytoval
 Ležatý krížik (x) zápis nie je možný z logických dôvodov
 z toho znamená neúplný výber položiek
 v tom znamená úplný výber položiek

OZNAČENIE KRAJOV SR (Štatistický číselník krajov v správe ŠÚ SR, Kraje / akronymy)

BL Bratislavský kraj
 TA Trnavský kraj
 TC Trenčiansky kraj
 NI Nitriansky kraj
 ZI Žilinský kraj
 BC Banskobystrický kraj
 PV Prešovský kraj
 KI Košický kraj

SLOVNÉ VYJADRENIE DIAGNÓZ (MKCH-10)

KÓD	NÁZOV
N00.0 – N00.9	Akútny nefritický syndróm
N01.0 – N01.9	Rýchlo progredujúci nefritický syndróm
N03.0 – N03.9	Chronický nefritický syndróm
N05.0 – N05.9	Nefritický syndróm, bližšie neurčený
N10	Akútna tubulointerstiálna nefritída
N11.0	Chronická neobštrukčná pyelonefritída spojená s refluxom
N11.1	Chronická obštrukčná pyelonefritída
N11.8	Iná chronická tubulointerstiálna nefritída
N11.9	Chronická tubulointerstiálna nefritída, bližšie neurčená
N12	Tubulointerstiálna nefritída, neurčená ako akútna, alebo chronická
N28.0	Ischémia a infarkt obličky
N28.1	Cysta obličky, získaná
N28.8	Iná choroba obličiek a močovodov, bližšie určená
N28.9	Choroba obličiek a močovodov, bližšie neurčená
N29.0	Neskorý syfilis obličiek (A52.7†)
N29.1	Iná choroba obličiek a močovodov pri infekčnej a parazitovej chorobe zatriedenej inde
N29.8	Iná choroba obličiek a močovodov pri inej chorobe zatriedenej inde

© Národné centrum zdravotníckych informácií, Bratislava 2019

Štatistické prehľady 7/2018

811 09 Bratislava Tel. +421 2 57 26 98 30
 Lazaretská 26 Fax +421 2 52 63 54 90
 Slovenská republika E-mail: publikacie@nczisk.sk
 Internet: www.nczisk.sk