

Činnosť gynekologicko-pôrodných ambulancií v SR

Gynekologicko-pôrodné ambulancie mali k 31. 12. 2017 v evidencii 1 879-tisíc pacientiek. Novoevidovaných tehotných bolo 66 791, z toho 39,4 % tvorili ženy s rizikovým a ohrozeným tehotenstvom. Najviac tehotných evidovali ambulancie v Prešovskom (13 024), Košickom (10 565) a Bratislavskom kraji (9 782), pričom najvyšší podiel rizikových tehotenstiev bol v Prešovskom (53,5 %) a Nitrianskom kraji (49,4 %).

Zaznamenaných bolo celkovo 3 259-tisíc návštev, z nich 53,6 % predstavovali diagnosticko-terapeutické, 27,9 % preventívne a 18,6 % návštevy tehotných žien. Najviac návštev vykazovali ambulancie Nitrianskeho (494-tisíc) a Žilinského kraja (456-tisíc). S vylúčením tehotných bolo na 100 evidovaných žien približne 93 návštev s diagnosticko-terapeutickým zameraním (v tom 49 prvé a 44 opakované návštevy) a 48 preventívnych návštev. Najčastejšie kvôli preventívnym prehliadkam navštevovali ženy ambulancie v Nitrianskom kraji (57 návštev na 100 evidovaných žien) a najmenej v Košickom kraji (37/100) (graf 1). Počet návštev v posledných rokoch klesá. Návštevy s diagnosticko-terapeutickým zameraním sa oproti roku 2009 po prepočte na 100 evidovaných žien znížili o 26 % a preventívne návštevy o 11 % (graf 2).

Zo všetkých vyšetrení (3 797-tisíc) sa vykonávali najmä ultrazvukové gynekologické vyšetrenia (30,1 %), onkocytologické (16,8 %), kolposkopické (16,5 %) a mikrobiálny obraz pošvový a kultivácia (16,5 %).

Antikoncepciu užívalo 204 853 žien (15,7 na 100 žien v reprodukčnom veku), čo je o 18 062 menej ako v predchádzajúcom roku. Podiel žien užívajúcich hormonálnu antikoncepciu sa medziročne znížil z 13,4 % na 12,2 % žien v reprodukčnom veku a vnútromaternicovú z 3,2 % na 3,1 %. Za posledných desať rokov klesol počet užívateľiek hormonálnej antikoncepcie takmer o polovicu a užívateľiek vnútromaternicovej antikoncepcie viac ako o tretinu. V roku 2017 bola hormonálna antikoncepcia zavedená 3,1 % žien (40 955) v reprodukčnom veku, pričom najviac ich bolo v Trnavskom (5,9 %) a Nitrianskom kraji (5,8 %). Vnútromaternicovú antikoncepciu malo v roku 2017 novozavedenú 0,7 % žien (8 907) v reprodukčnom veku.

S podozrením na ohrozenie násilím bolo vyšetrených 112 žien s najväčším počtom prípadov v Košickom (41) a Prešovskom kraji (28).

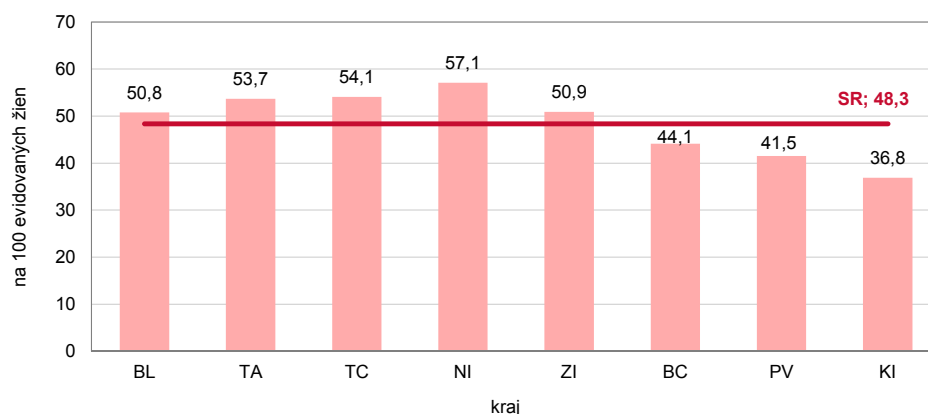
T1 POČET EVIDOVANÝCH OSÔB

Územie sídla ambulancie	Počet ambulancií ¹⁾	Počet evidovaných žien k 31. 12.	Počet novoevidovaných tehotných ²⁾		
			spolu	do ukončeného 12. týždňa tehotenstva	s rizikovým a ohrozeným tehotenstvom
Slovenská republika	833	1 878 605	66 791	37 433	26 348
Bratislavský kraj	139	243 978	9 782	5 232	2 746
Trnavský kraj	70	187 390	4 562	3 215	1 795
Trenčiansky kraj	84	217 822	6 124	3 914	2 259
Nitriansky kraj	107	267 106	7 300	4 934	3 606
Žilinský kraj	94	216 526	7 473	4 184	2 153
Banskobystrický kraj	111	238 462	7 961	4 591	3 576
Prešovský kraj	113	245 229	13 024	5 611	6 964
Košický kraj	115	262 092	10 565	5 752	3 249

¹⁾ ambulancie s odborným zameraním gynekológia a pôrodnictvo, pediatrika gynekológia, gynekologická sexuológia, materno-fetálna medicína, onkológia v gynekológii a gynekologická urológia, ktoré vykázali činnosť

²⁾ vykazujú sa tie tehotné, ktorým bol vydaný preukaz pre tehotné; tehotné žiadajúce o umelé prerušenie tehotenstva sa nevykazujú

G1 POČET PREVENTÍVNYCH NÁVŠTEV V KRAJOCH



T 2 NÁVŠTEVY V GYNEKOLOGICKO-PÔRODNÍCKYCH AMBULANCIÁCH PODĽA VEKOVÝCH SKUPÍN

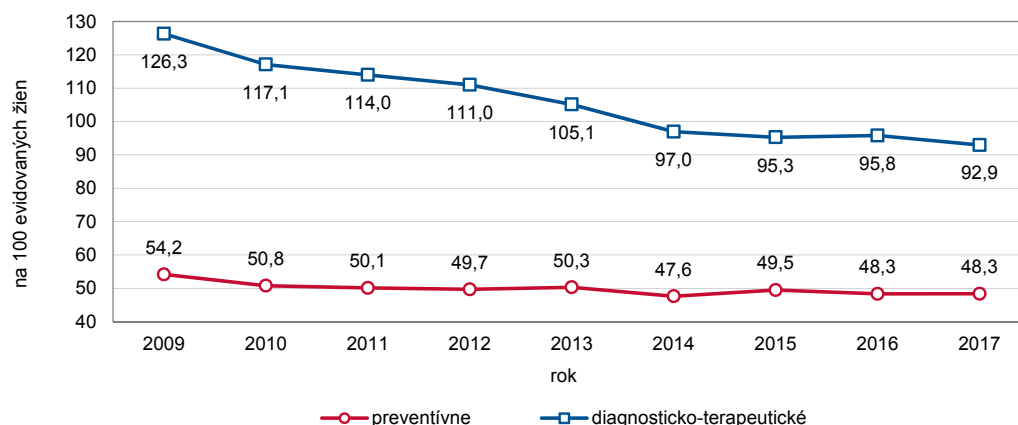
Územie sídla ambulancie	Veková skupina	Počet návštev					
		spolu	tehotných žien ¹⁾	preventívne	diagnosticko-terapeutické		
					spolu	prvé	opakované
Slovenská republika	spolu	3 259 061	604 670	908 283	1 746 108	924 596	821 512
	0 – 14	14 512	338	593	13 581	5 752	7 829
	15 – 18	113 858	22 257	17 670	73 931	38 136	35 795
	19+	3 130 691	582 075	890 020	1 658 596	880 708	777 888
Bratislavský kraj	spolu	454 695	100 795	123 873	230 027	115 592	114 435
	0 – 14	799	15	14	770	522	248
	15 – 18	4 997	483	566	3 948	2 185	1 763
	19+	448 899	100 297	123 293	225 309	112 885	112 424
Trnavský kraj	spolu	293 025	47 108	100 537	145 380	76 623	68 757
	0 – 14	3 908	3	323	3 582	938	2644
	15 – 18	12 272	832	2 333	9 107	4 632	4475
	19+	276 845	46 273	97 881	132 691	71 053	61638
Trenčiansky kraj	spolu	369 439	66 375	117 792	185 272	116 126	69 146
	0 – 14	577	2	42	533	367	166
	15 – 18	10 134	1 004	2 824	6 306	4 442	1 864
	19+	358 728	65 369	114 926	178 433	111 317	67116
Nitriansky kraj	spolu	494 214	82 958	152 416	258 840	150 041	108 799
	0 – 14	2 812	55	39	2 718	1 084	1 634
	15 – 18	15 424	2 592	1 923	10 909	6 323	4 586
	19+	475 978	80 311	150 454	245 213	142 634	102 579
Žilinský kraj	spolu	456 026	85 357	110 187	260 482	154 488	105 994
	0 – 14	1 737	13	45	1 679	794	885
	15 – 18	13 128	1 195	1 164	10 769	4 482	6 287
	19+	441 161	84 149	108 978	248 034	149 212	98 822
Banskobystrický kraj	spolu	393 078	71 666	105 175	216 237	109 152	107 085
	0 – 14	1 105	71	12	1 022	539	483
	15 – 18	20 740	4 596	3 577	12 567	5 669	6 898
	19+	371 233	66 999	101 586	202 648	102 944	99 704
Prešovský kraj	spolu	394 627	82 522	101 735	210 370	111 948	98 422
	0 – 14	1 205	126	40	1 039	825	214
	15 – 18	17 198	5 961	2 915	8 322	5 205	3 117
	19+	376 224	76 435	98 780	201 009	105 918	95 091
Košický kraj	spolu	403 957	67 889	96 568	239 500	90 626	148 874
	0 – 14	2 369	53	78	2 238	683	1 555
	15 – 18	19 965	5 594	2 368	12 003	5 198	6 805
	19+	381 623	62 242	94 122	225 259	84 745	140 514

¹⁾ nezapočítavajú sa návštevy žien žiadajúcich prerušenie tehotenstva, tieto návštevy sa uvádzajú ako diagnosticko-terapeutické

T 3 NÁVŠTEVY V GYNEKOLOGICKO-PÔRODNÍCKYCH AMBULANCIÁCH

Územie sídla ambulancie	Návštevy							
	preventívne	počet			preventívne	na 100 evidovaných		
		spolu	prvé	opakované		spolu	prvé	opakované
Slovenská republika	908 283	1 746 108	924 596	821 512	48,3	92,9	49,2	43,7
Bratislavský kraj	123 873	230 027	115 592	114 435	50,8	94,3	47,4	46,9
Trnavský kraj	100 537	145 380	76 623	68 757	53,7	77,6	40,9	36,7
Trenčiansky kraj	117 792	185 272	116 126	69 146	54,1	85,1	53,3	31,7
Nitriansky kraj	152 416	258 840	150 041	108 799	57,1	96,9	56,2	40,7
Žilinský kraj	110 187	260 482	154 488	105 994	50,9	120,3	71,3	49,0
Banskobystrický kraj	105 175	216 237	109 152	107 085	44,1	90,7	45,8	44,9
Prešovský kraj	101 735	210 370	111 948	98 422	41,5	85,8	45,7	40,1
Košický kraj	96 568	239 500	90 626	148 874	36,8	91,4	34,6	56,8

G 2 VÝVOJ POČTU PREVENTÍVNYCH A DIAGNOSTICKO-TERAPEUTICKÝCH NÁVŠTEV



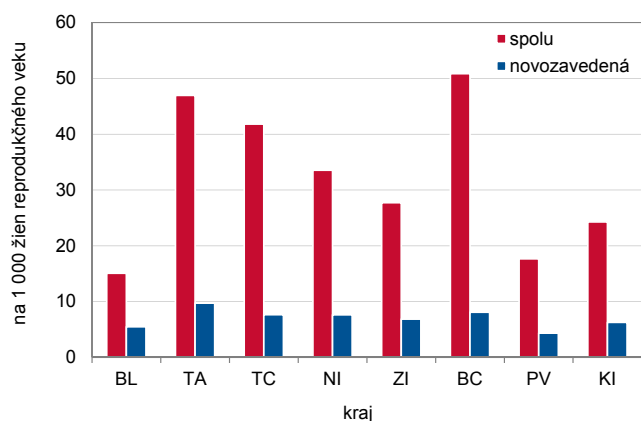
T 4 VYŠETRENIA OSÔB PODĽA VYŠETROVACEJ METÓDY

Územie sídla ambulancie	Počet vyšetrení								
	spolu	mikrobiálny obraz pošvový a kultivácia	kolposkopické	onkocytologické	ultrazvukové			urodynamické	iné
					tehotných žien	gynekologické	prsníkov		
Slovenská republika	3 797 366	625 474	625 483	639 776	305 655	1 144 839	67 944	7 221	380 974
Bratislavský kraj	512 268	85 531	92 682	90 613	37 260	164 381	9 054	366	32 381
Trnavský kraj	406 040	66 510	66 479	57 876	41 060	129 764	17 007	2 644	24 700
Trenčiansky kraj	478 271	77 877	87 819	83 357	32 343	133 298	2 457	873	60 247
Nitriansky kraj	565 679	93 753	127 754	93 862	33 285	169 026	5 737	524	41 738
Žilinský kraj	559 228	84 218	70 551	84 929	44 232	150 257	11 860	2 393	110 788
Banskobystrický kraj	448 288	77 720	75 510	77 940	32 421	116 710	4 972	82	62 933
Prešovský kraj	411 615	58 395	48 095	73 233	43 013	141 473	9 054	149	38 203
Košický kraj	415 977	81 470	56 593	77 966	42 041	139 930	7 803	190	9 984

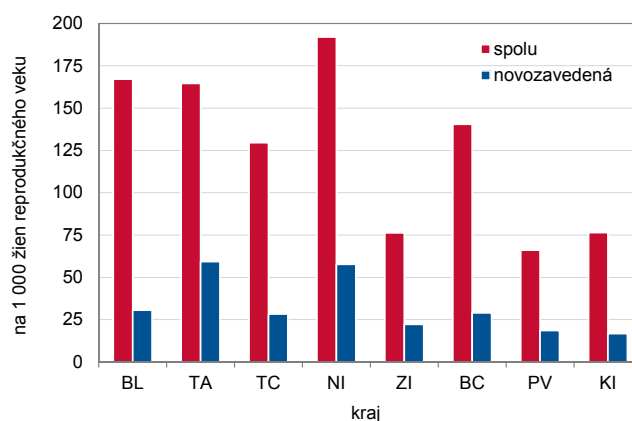
T 5 ANTIKONCEPCIA

Územie sídla ambulancie	Počet žien užívajúcich antikoncepciu k 31. 12.				Počet žien s novozavedenou antikoncepciou v roku 2017			
	spolu	vnútro-maternicová	hormonálna	iná	spolu	vnútro-maternicová	hormonálna	iná
Slovenská republika	204 853	40 364	158 841	5 648	52 088	8 907	40 955	2 226
Bratislavský kraj	29 255	2 370	26 261	624	5 995	863	4 813	319
Tŕnavský kraj	28 553	6 318	22 156	79	9 333	1 309	7 981	43
Trenčiansky kraj	24 379	5 714	17 709	956	5 555	1 048	3 869	638
Nitriansky kraj	36 035	5 327	30 486	222	10 434	1 212	9 167	55
Žilinský kraj	18 304	4 657	12 811	836	5 267	1 154	3 742	371
Banskobystrický kraj	30 945	7 763	21 455	1 727	6 091	1 237	4 430	424
Prešovský kraj	17 560	3 535	13 222	803	4 798	872	3 723	203
Košický kraj	19 822	4 680	14 741	401	4 615	1 212	3 230	173
na 1 000 žien v reprodukčnom veku								
Slovenská republika	157,5	31,0	122,1	4,3	40,0	6,8	31,5	1,7
Bratislavský kraj	186,1	15,1	167,1	4,0	38,1	5,5	30,6	2,0
Tŕnavský kraj	212,2	46,9	164,6	0,6	69,3	9,7	59,3	0,3
Trenčiansky kraj	178,4	41,8	129,6	7,0	40,6	7,7	28,3	4,7
Nitriansky kraj	226,9	33,5	192,0	1,4	65,7	7,6	57,7	0,3
Žilinský kraj	109,0	27,7	76,3	5,0	31,4	6,9	22,3	2,2
Banskobystrický kraj	202,6	50,8	140,5	11,3	39,9	8,1	29,0	2,8
Prešovský kraj	87,8	17,7	66,1	4,0	24,0	4,4	18,6	1,0
Košický kraj	102,8	24,3	76,5	2,1	23,9	6,3	16,8	0,9

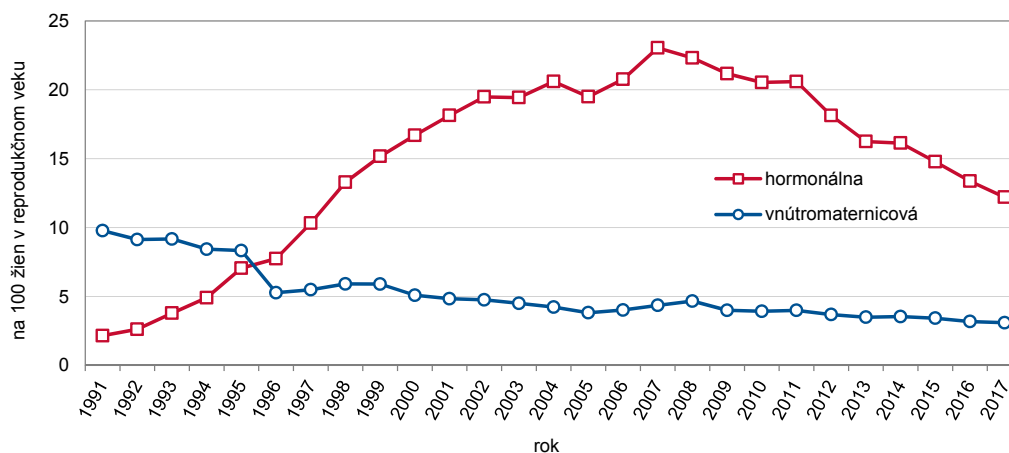
G 3 POČET ŽIEN UŽÍVAJÚCICH VNÚTROMATERNICOVÚ ANTIKONCEPCIU



G 4 POČET ŽIEN UŽÍVAJÚCICH HORMONÁLNU ANTIKONCEPCIU



G 5 VÝVOJ UŽÍVANIA ANTIKONCEPCIE



T 6 VÝVOJ UŽÍVANIA ANTIKONCEPCIE

Rok	Počet žien užívajúcich antikoncepciu k 31. 12.				Počet žien s novozavedenou antikoncepciou v sledovanom roku			
	spolu	vnútro-maternicová	hormonálna	iná	spolu	vnútro-maternicová	hormonálna	iná
1995	224 611	117 957	99 934	6 720	67 953	18 518	46 777	2 658
2000	324 149	73 989	242 320	7 840	97 901	14 637	80 304	2 960
2005	350 237	54 822	279 194	16 221	110 131	11 100	92 993	6 038
2006	367 551	57 489	296 469	13 593	116 438	12 499	96 714	7 225
2007	402 645	62 087	327 845	12 713	128 830	14 266	109 056	5 508
2008	396 872	66 234	316 482	14 156	126 923	14 088	105 903	6 932
2009	367 285	56 536	299 172	11 577	98 217	12 225	82 615	3 377
2010	351 818	55 244	288 344	8 230	101 171	12 525	85 549	3 097
2011	347 134	54 642	283 110	9 382	93 859	12 045	78 705	3 109
2012	304 277	50 253	246 740	7 284	78 447	10 230	65 735	2 482
2013	273 176	47 240	219 004	6 932	68 700	10 428	55 923	2 349
2014	269 586	47 370	215 471	6 745	70 908	10 126	58 167	2 615
2015	246 366	45 408	195 664	5 294	67 714	9 587	56 054	2 073
2016	222 915	41 808	175 430	5 677	62 809	9 166	51 468	2 175
2017	204 853	40 364	158 841	5 648	52 088	8 907	40 955	2 226
na 100 žien v reprodukčnom veku užívajúcich antikoncepciu (%)								
1995	15,9	8,3	7,1	0,5	4,8	1,3	3,3	0,2
2000	22,3	5,1	16,7	0,5	6,7	1,0	5,5	0,2
2005	24,4	3,8	19,5	1,1	7,7	0,8	6,5	0,4
2006	25,7	4,0	20,8	1,0	8,2	0,9	6,8	0,5
2007	28,3	4,4	23,0	0,9	9,1	1,0	7,7	0,4
2008	28,0	4,7	22,3	1,0	8,9	1,0	7,5	0,5
2009	26,0	4,0	21,2	0,8	7,0	0,9	5,8	0,2
2010	25,1	3,9	20,5	0,6	7,2	0,9	6,1	0,2
2011	25,4	4,0	20,7	0,7	6,9	0,9	5,7	0,2
2012	22,4	3,7	18,1	0,5	5,8	0,8	4,8	0,2
2013	20,3	3,5	16,2	0,5	5,1	0,8	4,1	0,2
2014	20,2	3,5	16,1	0,5	5,3	0,8	4,4	0,2
2015	18,6	3,4	14,8	0,4	5,1	0,7	4,2	0,2
2016	17,0	3,2	13,4	0,4	4,8	0,7	3,9	0,2
2017	15,7	3,1	12,2	0,4	4,0	0,7	3,1	0,2

T 7 VYŠETRENÉ ŽENY S PODOZRENÍM NA OHROZENIE NÁSILÍM

Územie ambulancie	Počet vyšetrených žien s indikátormi		
	fyzickými	psychickými	fyzickými aj psychickými
Slovenská republika	83	11	18
Bratislavský kraj	5	–	–
Trnavský kraj	–	–	–
Trenčiansky kraj	4	–	1
Nitriansky kraj	6	–	–
Žilinský kraj	15	–	2
Banskobystrický kraj	5	1	4
Prešovský kraj	28	–	–
Košický kraj	20	10	11

Poznámka: Vykazuje sa v zmysle odborného usmernenia MZ SR o postupe zdravotníckych pracovníkov pri poskytovaní zdravotnej starostlivosti žene ohrozenej násilím.

METODICKÉ POZNÁMKY

Zdroj údajov:

Štatistické zisťovanie Programu štátnych štatistických zisťovaní na roky 2015 - 2017 - ročný výkaz o činnosti gynekologicko-pôrodnickej ambulancie A (MZ SR) 7-01 za rok 2017. Návratnosť v SR bola 89,2 %, v krajoch dosiahla: BL (86,2 %), TA (87,5 %), TC (95,9 %), NI (93,9 %), ZI (84,7 %), BC (94,2 %), PV (87,3 %), KI (87 %). [Metodické pokyny k štatistickému zisťovaniu](#).

Územné členenie údajov je na základe územia sídla ambulancie.
reprodukčný vek - ženy vo veku 15 – 49 rokov

Relatívne ukazovatele sú prepočítavané na počet obyvateľov daného územia, daného pohlavia, resp. vekovej skupiny, ktorej sa údaje týkajú.

Vývojové rady ukazovateľov zachytávajú obdobie rokov, ktoré umožňuje porovnateľnosť ukazovateľov z obsahového a metodického hľadiska.

Spríevodným dokumentom k štatistickému prehľadu je xls/ods súbor, v ktorom sa okrem všetkých dát z tabuliek nachádzajú aj zdrojové údaje ku grafom.

Prezentované údaje v štatistickom prehľade je možné doplniť ďalšími údajmi zverejnenými formou analytických tabuľkových výstupov voľne dostupných na webovom sídle www.nczisk.sk v časti Štatistické výstupy.

OZNAČENIE KRAJOV SLOVENSKEJ REPUBLIKY (SR) (Štatistický číselník krajov v správe ŠÚ SR, Kraje/akronymy)

BL	Bratislavský kraj
TA	Trnavský kraj
TC	Trenčiansky kraj
NI	Nitriansky kraj
ZI	Žilinský kraj
BC	Banskobystrický kraj
PV	Prešovský kraj
KI	Košický kraj

VYSVETLENIE SYMBOLOV

Ležatá čiarka (–) jav sa nevyskytoval

© Národné centrum zdravotníckych informácií, Bratislava 2018
Štatistické prehľady 4/2018

811 09	Bratislava Lazaretská 26 Slovenská republika	Tel. +421 2 57 26 98 30 Fax +421 2 52 63 54 90 E-mail: publikacie@nczisk.sk Internet: www.nczisk.sk
--------	--	--

Pokiaľ nie je uvedené inak, prezentované údaje sa týkajú roku 2017.