

EDÍCIA ZDRAVOTNÍCKA ŠTATISTIKA

Samovraždy a samovražedné pokusy v SR 2016



NÁRODNÉ
CENTRUM
ZDRAVOTNÍCKYCH
INFORMÁCIÍ

EDÍCIA ZDRAVOTNÍCKA ŠTATISTIKA

Samovraždy a samovražedné pokusy v SR 2016

Ročník 2017

ZŠ-5/2017

© Národné centrum zdravotníckych informácií. Bratislava 2017

811 09 Bratislava
Lazaretská 26

Tel. 02 21 29 51 30
Fax 02 52 63 54 90
E-mail: publikacie@nczisk.sk
Internet: www.nczisk.sk

Rozmnožovanie obsahu tejto publikácie, ako aj jednotlivých častí v pôvodnej alebo upravenej podobe je možné len s písomným súhlasom Národného centra zdravotníckych informácií. Údaje, ktoré sú obsahom tejto publikácie, je možné použiť len s uvedením zdroja.

Obsah

Metodické poznámky	5
Úvod	5
Vývoj počtu úmyselných sebapoškodení v rokoch 2001 – 2016	7
Úmyselné sebapoškodenia podľa územia zdravotníckeho zariadenia	9
Úmyselné sebapoškodenia podľa územia trvalého bydliska	12
Samovraždy podľa územia trvalého bydliska, veku a pohlavia	16
Samovražedné pokusy podľa územia trvalého bydliska, veku a pohlavia	17
Úmyselné sebapoškodenia podľa pracovného stavu a pohlavia	19
Úmyselné sebapoškodenia podľa vzdelania a pohlavia	19
Samovraždy podľa rodinného stavu, vekových skupín a pohlavia	20
Samovražedné pokusy podľa rodinného stavu, vekových skupín a pohlavia	20
Samovraždy podľa spôsobu vykonania činu a pohlavia	21
Samovražedné pokusy podľa spôsobu vykonania činu a pohlavia	22
Samovraždy podľa spôsobu vykonania činu, vekových skupín a pohlavia	23
Samovražedné pokusy podľa spôsobu vykonania činu, vekových skupín a pohlavia	24
Úmyselné sebapoškodenia podľa motívu činu a pohlavia	26
Samovraždy podľa motívu činu, vekových skupín a pohlavia	27
Samovražedné pokusy podľa motívu činu, vekových skupín a pohlavia	28
Úmyselné sebapoškodenia podľa mesiaca vykonania činu	29
Samovraždy podľa dňa v týždni a hodiny vykonania činu	30
Samovražedné pokusy podľa dňa v týždni a hodiny vykonania činu	30
Samovraždy podľa miesta vykonania činu, vekových skupín a pohlavia	31
Samovražedné pokusy podľa miesta vykonania činu, vekových skupín a pohlavia	32
Samovražedné pokusy podľa psychiatrických diagnóz a pracovného stavu – pohlavie spolu	33
Samovražedné pokusy podľa psychiatrických diagnóz a pracovného stavu – muži	35
Samovražedné pokusy podľa psychiatrických diagnóz a pracovného stavu – ženy	36
Spôsob vykonania činu – diagnózy MKCH-10-SK-2014	39
Psychiatrické diagnózy vyskytujúce sa v publikácii (MKCH-10-SK-2014)	40
Označenie krajov SR	42

Metodické poznámky

Zdrojom údajov je štatistické zisťovanie *Hlásenie príčin a okolností úmyselného sebaopoškodenia – ZS (MZ SR) 2-12* v zmysle zákona č. 153/2013 Z. z. o národnom zdravotníckom informačnom systéme a o zmene a doplnení niektorých zákonov. Zber a spracovanie údajov vykonáva Národné centrum zdravotníckych informácií.

Samovraždy hlásia príslušné pracoviská súdneho lekárstva Úradu pre dohľad nad zdravotnou starostlivosťou.

Pokus o samovraždu hlásia poskytovatelia zdravotnej starostlivosti s oddelením alebo ambulanciou s odborným zameraním psychiatria, gerontopsychiatria, detská psychiatria. Hláseniu podlieha osoba, **ktorá sa pokúsila o samovraždu a ktorej bola poskytnutá psychiatrická zdravotná starostlivosť** v psychiatrických útvaroch zdravotníckych zariadení. Údaje nezahŕňajú osoby, ktorým bola poskytnutá iná zdravotná starostlivosť (napr. na internom oddelení, chirurgii a pod.) než psychiatrická.

Prípady samovrážd aj pokusov o samovraždu sú predkladané za osoby s trvalým bydliskom v SR aj bez trvalého bydliska v SR.

Úvod

V roku 2016 zomrelo na dokonanú samovraždu v SR 545 osôb (10,0 po prepočítaní na 100 000 obyvateľov). V porovnaní s rokom 2015 počet samovrážd klesol o 47. Naopak, počet samovražedných pokusov medziročne stúpol z 859 na 951 (17,5/100 000), čo predstavuje nárast o 10,7 %.

Samovraždy častejšie vykonávali muži (až 84 % zo všetkých samovrážd) s najvyšším počtom vo vekových skupinách 50 – 59 rokov (99), 40 – 49 rokov (93) a 30 – 39 rokov (78). Samovraždy žien tvorili 16 % z celkového počtu samovrážd, pričom najviac (po 17) ich bolo vo vekových skupinách 40 – 49 rokov, 50 – 59 rokov a 60 – 69 rokov. Pri pokusoch o samovraždu nie je taká výrazná dominancia mužov, hoci sú aj tu v prevahe (51 %). Zo 489 samovražedných pokusov u mužov bolo 38,7 % demonštratívnych, ženy sa pokúsili o samovraždu 462-krát, z toho v 35,5 % demonštratívne. So zreteľom na vek bolo najviac pokusov o samovraždu u 30 – 39-ročných (136) a 20 – 29-ročných mužov (127) a u 30 – 39-ročných (88) a 40 – 49-ročných žien (83). U detí do 14 rokov sme zaznamenali 1 dokonanú samovraždu a 26 samovražedných pokusov, u mladistvých vo veku 15 – 19 rokov to bolo 15 samovrážd a 95 samovražedných pokusov.

Podľa územia trvalého bydliska bolo najviac samovrážd v Banskobystrickom (90) a Bratislavskom kraji (76). Vo všetkých krajoch dominovali muži, avšak vyššie zastúpenie žien (viac ako 20 % zo všetkých samovrážd daného kraja) páchajúcich samovraždu bol v Trnavskom a Nitrianskom kraji. Samovražedné pokusy boli najčastejšie vykonávané osobami s trvalým pobytom v Trnavskom (214) a Bratislavskom kraji (193), najmenej v Nitrianskom kraji (58). V Bratislavskom, Trenčianskom, Nitrianskom a Žilinskom kraji v počte samovražedných pokusov prevyšovali ženy. Miestom vykonania činu bol pri samovráždách (58,9 %) aj pri samovražedných pokusoch (73,3 %) najčastejšie domov.

Sociálno-ekonomické údaje a informácie o motíve činu obetí samovrážd sú zväčša neznáme, k dispozícií sú za pacientov po samovražedných pokusoch. V roku 2016 ich vykonávali najmä pravidelne zamestnaní (26,5 %), nezamestnaní (25,8 %) a tiež invalidní dôchodcovia (14,6 %), so zreteľom na rodinný stav slobodní (55,0 %). Podľa vzdelania to boli najčastejšie osoby so stredoškolským vzdelaním bez maturity (25,8 %) a základným ukončeným vzdelaním (24,1 %), u žien prevažovalo ukončené stredoškolské vzdelanie s maturitou.

Motívom činu samovražedných pokusov boli predovšetkým konflikty a rodinné problémy, ktoré tvorili 39,9 %, no z hľadiska pohlavia bol ich podiel vyšší u žien (45,2 %). Po nich nasledovali iné vnútorné osobné konflikty a problémy (16,2 %). Konflikty a existenčné problémy tvorili 12,0 % všetkých samovražedných pokusov, pričom u mužov (14,1 %) bol ich výskyt výraznejší ako u žien (9,7 %). Deti a mladiství do 19 rokov uvádzali ako motív činu v 41,3 % prípadov konflikty a rodinné problémy a v 14,0 % prípadov konflikty a školské problémy.

U oboch pohlaví dominovalo ako spôsob vykonania samovraždy úmyselné samopoškodenie obesením, zaškrtením a zadusením (dg. X70) a úmyselné samopoškodenie skokom z výšky (dg. X80). Prítomnosť alkoholu alebo návykovej látky bola pri samovraždách v 40 % prípadov. Pri samovražedných pokusoch volilo 27,2 % mužov ako spôsob vykonania činu úmyselné samopoškodenie ostrým predmetom (dg. X78) a 22,5 % sa priotrávilo antiepileptikami, sedatívami, hypnotikami, antiparkinsonikami a psychotropnými liekmi nezatriedenými inde (dg. X61), pričom tento spôsob dominoval u žien (47,4 %). 17,1 % žien si úmyselne ublížilo ostrým predmetom (dg. X78). Alkohol alebo iná návyková látka bola prítomná pri 41 % pokusov o samovraždu.

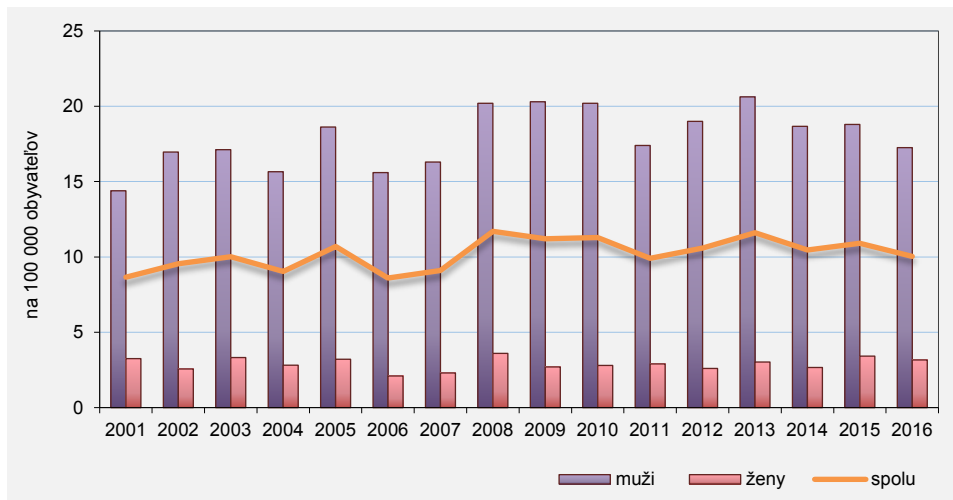
Najčastejším spôsobom vykonania pokusu o samovraždu u detí a mladistvých bolo úmyselné samopoškodenie ostrým predmetom (dg. X78) a priotrávenie antiepileptikami, sedatívami, hypnotikami, antiparkinsonikami a psychotropnými liekmi nezatriedenými inde (dg. X61).

V roku 2016 bola psychiatrická diagnóza evidovaná až v 77 % prípadov samovražedných pokusov, najčastejšie išlo u oboch pohlaví o reakciu na ťažký stres a adaptačné poruchy (dg. F43). U mužov nasledovali poruchy psychiky a správania zapríčinené užitím alkoholu (dg. F10), poruchy psychiky a správania zapríčinené užitím viacerých drog a iných psychoaktívnych látok (dg. F19). U žien to boli depresívne epizódy (dg. F32) a recidivujúca depresívna porucha (dg. F33). S predchádzajúcou psychiatrickou liečbou bolo evidovaných 61 % samovražedných pokusov.

T 1 VÝVOJ POČTU ÚMYSELNÝCH SEBAPOŠKODENÍ V ROKOCH 2001 – 2016

Rok	Samovraždy			Samovražděné pokusy		
	spolu	muži	ženy	spolu	muži	ženy
počet						
2001	466	376	90	903	435	468
2002	514	443	71	1 023	469	554
2003	539	447	92	1 200	595	605
2004	487	409	78	955	466	489
2005	576	487	89	924	460	464
2006	466	407	59	835	427	408
2007	490	427	63	829	446	383
2008	631	531	100	971	534	437
2009	609	534	75	795	463	332
2010	612	534	78	880	522	358
2011	537	457	80	1 006	641	365
2012	571	499	72	1 018	601	417
2013	628	544	84	972	550	422
2014	567	493	74	822	425	397
2015	592	497	95	859	441	418
2016	545	457	88	951	489	462
na 100 000 obyvatelův						
2001	8,7	14,4	3,3	16,8	16,6	16,9
2002	9,6	17,0	2,6	19,0	18,0	20,0
2003	10,0	17,1	3,3	22,3	22,8	21,9
2004	9,0	15,7	2,8	17,7	17,8	17,7
2005	10,7	18,6	3,2	17,2	17,6	16,7
2006	8,6	15,6	2,1	15,5	16,3	14,7
2007	9,1	16,3	2,3	15,4	17,0	13,8
2008	11,7	20,2	3,6	18,0	20,3	15,7
2009	11,2	20,3	2,7	14,7	17,6	11,9
2010	11,3	20,2	2,8	16,2	19,8	12,8
2011	9,9	17,4	2,9	18,6	24,4	13,2
2012	10,6	19,0	2,6	18,8	22,8	15,0
2013	11,6	20,6	3,0	18,0	20,9	15,2
2014	10,5	18,7	2,7	15,2	16,1	14,3
2015	10,9	18,8	3,4	15,8	16,7	15,0
2016	10,0	17,3	3,2	17,5	18,5	16,6

G 1 SAMOVRAŽDY PODĽA POHLAVIA, 2001 – 2016



G 2 SAMOVRAŽEDNÉ POKUSY PODĽA POHLAVIA, 2001 – 2016



T 2 ÚMYSELNÉ SEBAPOŠKODENIA PODĽA ÚZEMIA ZDRAVOTNÍCKEHO ZARIADENIA

SR/kraj/okres	Samovraždy			Samovražedné pokusy				
	spolu	muži	ženy	spolu	muži	ženy	z toho demonštratívne	
							muži	ženy
Slovenská republika	545	457	88	951	489	462	189	164
Bratislavský kraj	130	106	24	244	116	128	29	33
Bratislava I	–	–	–	53	33	20	9	5
Bratislava II	–	–	–	135	49	86	11	16
Bratislava III	–	–	–	30	8	22	4	12
Bratislava IV	–	–	–	–	–	–	–	–
Bratislava V	130	106	24	–	–	–	–	–
Malacky	–	–	–	–	–	–	–	–
Pezinok	–	–	–	26	26	–	5	–
Senec	–	–	–	–	–	–	–	–
Trnavský kraj	–	–	–	243	155	88	74	31
Dunajská Streda	–	–	–	2	1	1	1	1
Galanta	–	–	–	21	5	16	–	7
Hlohovec	–	–	–	44	43	1	37	1
Piešťany	–	–	–	2	–	2	–	–
Senica	–	–	–	–	–	–	–	–
Skalica	–	–	–	–	–	–	–	–
Trnava	–	–	–	174	106	68	36	22
Trenčiansky kraj	–	–	–	80	32	48	23	27
Bánovce nad Bebravou	–	–	–	–	–	–	–	–
Ilava	–	–	–	1	1	–	1	–
Myjava	–	–	–	–	–	–	–	–
Nové Mesto nad Váhom	–	–	–	–	–	–	–	–
Partizánske	–	–	–	6	2	4	2	4
Považská Bystrica	–	–	–	28	14	14	14	13
Prievidza	–	–	–	24	7	17	4	9
Púchov	–	–	–	–	–	–	–	–
Trenčín	–	–	–	21	8	13	2	1
Nitriansky kraj	103	81	22	35	18	17	5	9
Komárno	–	–	–	–	–	–	–	–
Levice	–	–	–	19	8	11	1	9
Nitra	103	81	22	16	10	6	4	–
Nové Zámky	–	–	–	–	–	–	–	–
Šaľa	–	–	–	–	–	–	–	–
Topoľčany	–	–	–	–	–	–	–	–
Zlaté Moravce	–	–	–	–	–	–	–	–

T 2 ÚMYSELNÉ SEBAPOŠKODENIA PODĽA ÚZEMIA ZDRAVOTNÍCKEHO ZARIADENIA

1. pokračovanie

SR/kraj/okres	Samovraždy			Samovražedné pokusy				
	spolu	muži	ženy	spolu	muži	ženy	z toho demonštratívne	
							muži	ženy
Žilinský kraj	104	95	9	100	40	60	14	9
Bytča	–	–	–	–	–	–	–	–
Čadca	–	–	–	–	–	–	–	–
Dolný Kubín	–	–	–	–	–	–	–	–
Kysucké Nové Mesto	–	–	–	–	–	–	–	–
Liptovský Mikuláš	–	–	–	27	5	22	–	4
Martin	73	68	5	46	16	30	3	2
Námestovo	–	–	–	–	–	–	–	–
Ružomberok	–	–	–	6	5	1	4	1
Turčianske Teplice	–	–	–	–	–	–	–	–
Tvrdošín	–	–	–	2	2	–	1	–
Žilina	31	27	4	19	12	7	6	2
Banskobystrický kraj	91	75	16	67	35	32	9	13
Banská Bystrica	91	75	16	–	–	–	–	–
Banská Štiavnica	–	–	–	–	–	–	–	–
Brezno	–	–	–	8	3	5	–	4
Detva	–	–	–	–	–	–	–	–
Krupina	–	–	–	2	2	–	1	–
Lučenec	–	–	–	3	–	3	–	1
Poltár	–	–	–	–	–	–	–	–
Revúca	–	–	–	–	–	–	–	–
Rimavská Sobota	–	–	–	49	26	23	7	7
Veľký Krtíš	–	–	–	5	4	1	1	1
Zvolen	–	–	–	–	–	–	–	–
Žarnovica	–	–	–	–	–	–	–	–
Žiar nad Hronom	–	–	–	–	–	–	–	–

T 2 ÚMYSELNÉ SEBAPOŠKODENIA PODĽA ÚZEMIA ZDRAVOTNÍCKEHO ZARIADENIA

dokončenie

SR/kraj/okres	Samovraždy			Samovražedné pokusy				
	spolu	muži	ženy	spolu	muži	ženy	z toho demonštratívne	
							muži	ženy
Prešovský kraj	58	50	8	68	39	29	18	15
Bardejov	–	–	–	32	17	15	3	1
Humenné	–	–	–	–	–	–	–	–
Kežmarok	–	–	–	–	–	–	–	–
Levoča	–	–	–	34	20	14	13	14
Medzilaborce	–	–	–	–	–	–	–	–
Poprad	27	24	3	–	–	–	–	–
Prešov	31	26	5	2	2	–	2	–
Sabinov	–	–	–	–	–	–	–	–
Snina	–	–	–	–	–	–	–	–
Stará Ľubovňa	–	–	–	–	–	–	–	–
Stropkov	–	–	–	–	–	–	–	–
Svidník	–	–	–	–	–	–	–	–
Vranov nad Topľou	–	–	–	–	–	–	–	–
Košický kraj	59	50	9	114	54	60	17	27
Gelnica	–	–	–	–	–	–	–	–
Košice I	59	50	9	–	–	–	–	–
Košice II	–	–	–	14	6	8	1	–
Košice III	–	–	–	–	–	–	–	–
Košice IV	–	–	–	15	9	6	1	2
Košice-okolie	–	–	–	–	–	–	–	–
Michalovce	–	–	–	31	19	12	5	4
Rožňava	–	–	–	11	4	7	1	2
Sobrance	–	–	–	–	–	–	–	–
Spišská Nová Ves	–	–	–	–	–	–	–	–
Trebišov	–	–	–	43	16	27	9	19

T 3 ÚMYSELNÉ SEBAPOŠKODENIA PODĽA ÚZEMIA TRVALÉHO BYDLISKA

SR/kraj/okres	Samovraždy			Samovražedné pokusy				
	spolu	muži	ženy	spolu	muži	ženy	z toho demonštratívne	
							muži	ženy
Úhrn	545	457	88	951	489	462	189	164
Slovenská republika	543	456	87	949	489	460	189	164
Bratislavský kraj	76	62	14	193	94	99	28	26
Bratislava I	6	4	2	13	6	7	–	2
Bratislava II	10	10	–	57	21	36	5	10
Bratislava III	12	10	2	15	9	6	2	3
Bratislava IV	8	4	4	32	16	16	5	3
Bratislava V	17	14	3	20	9	11	5	3
Malacky	11	9	2	13	9	4	5	1
Pezinok	6	6	–	16	9	7	2	1
Senec	6	5	1	27	15	12	4	3
Trnavský kraj	64	50	14	214	127	87	44	29
Dunajská Streda	17	12	5	12	4	8	1	3
Galanta	11	7	4	22	11	11	4	4
Hlohovec	6	5	1	35	21	14	4	1
Piešťany	5	3	2	37	21	16	9	9
Senica	5	5	–	21	16	5	6	1
Skalica	9	9	–	7	7	–	2	–
Trnava	11	9	2	80	47	33	18	11
Trenčiansky kraj	52	48	4	97	42	55	28	32
Bánovce nad Bebravou	2	2	–	3	1	2	1	2
Ilava	6	3	3	9	6	3	5	2
Myjava	2	2	–	2	–	2	–	1
Nové Mesto nad Váhom	6	6	–	14	7	7	1	–
Partizánske	3	3	–	8	3	5	3	5
Považská Bystrica	4	4	–	16	9	7	9	6
Prievidza	17	17	–	26	8	18	4	10
Púchov	4	4	–	8	3	5	3	5
Trenčín	8	7	1	11	5	6	2	1
Nitriansky kraj	73	58	15	58	27	31	8	12
Komárno	11	9	2	3	1	2	–	1
Levice	8	7	1	19	7	12	3	8
Nitra	17	13	4	15	8	7	3	1
Nové Zámky	16	12	4	8	6	2	2	–
Šaľa	10	7	3	9	4	5	–	1
Topoľčany	4	4	–	2	–	2	–	1
Zlaté Moravce	7	6	1	2	1	1	–	–

T 3 ÚMYSelnÉ SEBAPOŠKODENIA PODĽA ÚZEMIA TRVALÉHO BYDLISKA

1. pokračovanie

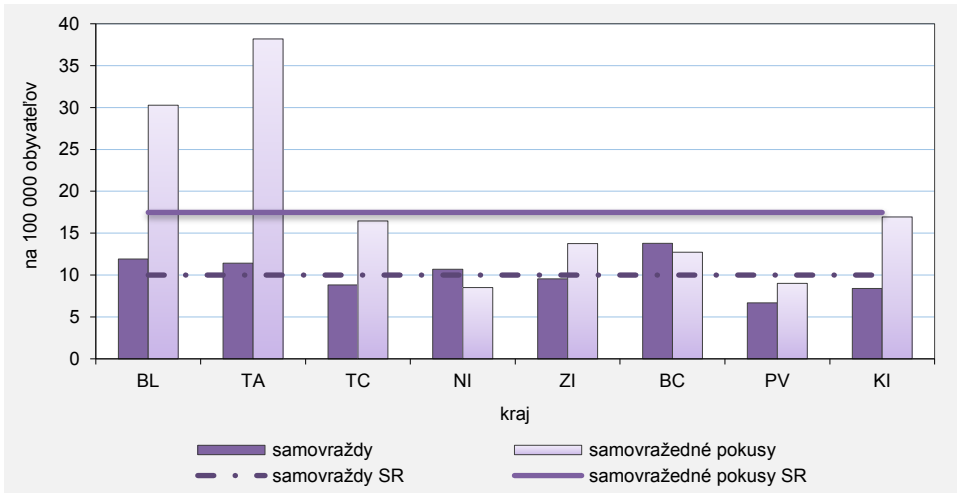
SR/kraj/okres	Samovraždy			Samovražedné pokusy				
	spolu	muži	ženy	spolu	muži	ženy	z toho demonštratívne	
							muži	ženy
Žilinský kraj	66	61	5	95	34	61	10	10
Bytča	1	–	1	2	1	1	–	–
Čadca	12	10	2	8	4	4	3	–
Dolný Kubín	2	2	–	1	–	1	–	–
Kysucké Nové Mesto	3	2	1	–	–	–	–	–
Liptovský Mikuláš	4	4	–	24	4	20	–	4
Martin	8	8	–	35	10	25	2	2
Námestovo	5	5	–	2	1	1	–	–
Ružomberok	7	7	–	4	2	2	–	1
Turčianske Teplice	2	2	–	4	2	2	–	–
Tvrdošín	6	5	1	1	1	–	1	–
Žilina	16	16	–	14	9	5	4	3
Banskobystrický kraj	90	73	17	83	42	41	13	17
Banská Bystrica	17	14	3	1	–	1	–	1
Banská Štiavnica	–	–	–	–	–	–	–	–
Brezno	12	10	2	9	3	6	–	4
Detva	7	7	–	1	–	1	–	–
Krupina	1	–	1	2	2	–	–	–
Lučenec	9	7	2	15	6	9	3	3
Poltár	4	3	1	4	4	–	–	–
Revúca	3	3	–	5	3	2	–	–
Rimavská Sobota	11	10	1	20	10	10	6	3
Veľký Krtíš	9	6	3	11	8	3	1	1
Zvolen	9	8	1	2	1	1	1	1
Žarnovica	4	3	1	6	2	4	1	2
Žiar nad Hronom	4	2	2	7	3	4	1	2

T 3 ÚMYSELNÉ SEBAPOŠKODENIA PODĽA ÚZEMIA TRVALÉHO BYDLISKA

dokončenie

SR/kraj/okres	Samovraždy			Samovražedné pokusy				
	spolu	muži	ženy	spolu	muži	ženy	z toho demonštratívne	
							muži	ženy
Prešovský kraj	55	48	7	74	45	29	21	8
Bardejov	8	4	4	25	14	11	3	1
Humenné	3	2	1	7	3	4	1	2
Kežmarok	4	4	–	3	2	1	1	1
Levoča	3	2	1	3	3	–	1	–
Medzilaborce	–	–	–	2	2	–	1	–
Poprad	6	6	–	17	11	6	8	4
Prešov	12	11	1	1	1	–	1	–
Sabinov	3	3	–	–	–	–	–	–
Snina	4	4	–	3	3	–	2	–
Stará Ľubovňa	5	5	–	3	2	1	2	–
Stropkov	–	–	–	3	2	1	–	–
Svidník	1	1	–	3	–	3	–	–
Vranov nad Topľou	6	6	–	4	2	2	1	–
Košický kraj	67	56	11	135	78	57	37	30
Gelnica	2	2	–	2	1	1	–	1
Košice I	5	4	1	4	1	3	1	–
Košice II	8	7	1	4	2	2	2	1
Košice III	1	1	–	1	–	1	–	1
Košice IV	5	3	2	10	7	3	4	1
Košice-okolie	14	11	3	21	15	6	5	–
Michalovce	6	5	1	20	16	4	5	2
Rožňava	8	8	–	10	5	5	2	2
Sobrance	–	–	–	4	2	2	1	–
Spišská Nová Ves	8	6	2	10	7	3	4	3
Trebišov	10	9	1	49	22	27	13	19
Neznáme/bez TB v SR	2	1	1	2	–	2	–	–

G 3 ÚMYSLNÉ SEBAPOŠKODENIA PODĽA ÚZEMIA TRVALÉHO BYDLISKA



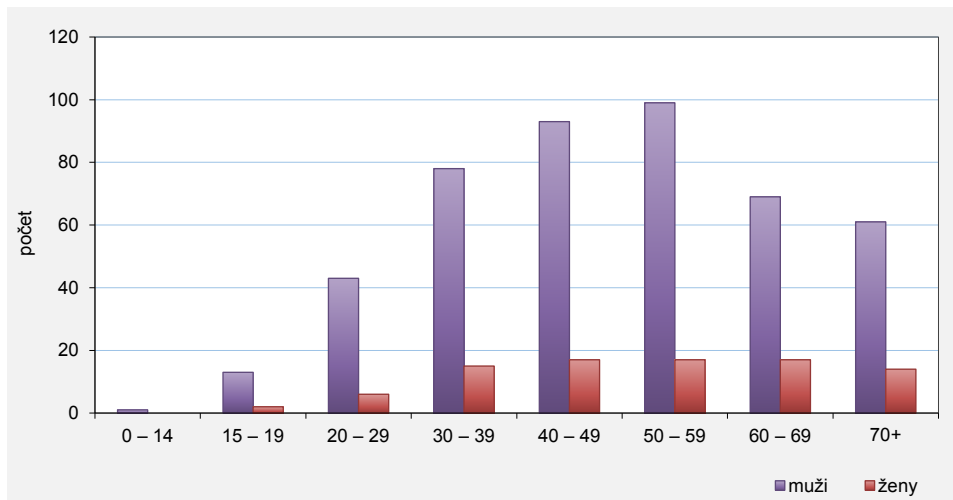
T 4.1 SAMOVRAŽDY PODĽA ÚZEMIA TRVALÉHO BYDLISKA, VEKU A POHLAVIA

SR/kraj	Pohlavie	Spolu	v tom vo vekovej skupine							
			0 – 14	15 – 19	20 – 29	30 – 39	40 – 49	50 – 59	60 – 69	70+
Úhrn	spolu	545	1	15	49	93	110	116	86	75
	muži	457	1	13	43	78	93	99	69	61
	ženy	88	–	2	6	15	17	17	17	14
Slovenská republika	muži	456	1	13	43	78	92	99	69	61
	ženy	87	–	2	6	15	17	16	17	14
Bratislavský kraj	muži	62	1	–	3	12	12	13	11	10
	ženy	14	–	–	1	1	3	–	4	5
Trnavský kraj	muži	50	–	2	4	9	15	12	2	6
	ženy	14	–	–	2	3	2	1	3	3
Trenčiansky kraj	muži	48	–	2	3	7	9	15	9	3
	ženy	4	–	1	–	1	–	2	–	–
Nitriansky kraj	muži	58	–	–	7	4	18	11	6	12
	ženy	15	–	–	2	3	4	2	3	1
Žilinský kraj	muži	61	–	2	10	12	7	13	12	5
	ženy	5	–	–	–	1	1	3	–	–
Banskobystrický kraj	muži	73	–	4	7	13	14	12	12	11
	ženy	17	–	1	–	1	6	2	4	3
Prešovský kraj	muži	48	–	3	5	12	7	10	5	6
	ženy	7	–	–	–	3	1	1	1	1
Košický kraj	muži	56	–	–	4	9	10	13	12	8
	ženy	11	–	–	1	2	–	5	2	1
Neznáme/ bez TB v SR	muži	1	–	–	–	–	1	–	–	–
	ženy	1	–	–	–	–	–	1	–	–
%										
Úhrn	spolu	100,0	0,2	2,8	9,0	17,1	20,2	21,3	15,8	13,8
	muži	100,0	0,2	2,8	9,4	17,1	20,4	21,7	15,1	13,3
	ženy	100,0	–	2,3	6,8	17,0	19,3	19,3	19,3	15,9

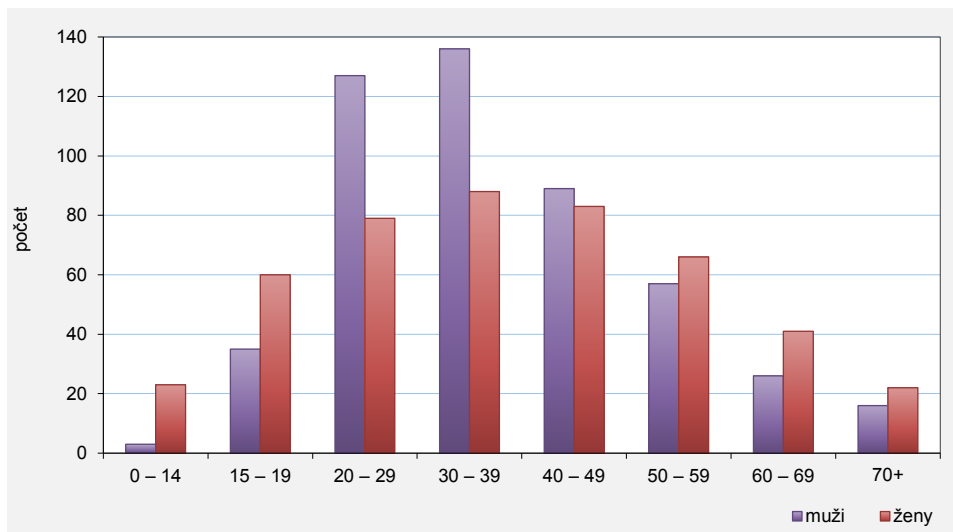
T 4.2 SAMOVRAŽEDNÉ POKUSY PODĽA ÚZEMIA TRVALÉHO BYDLISKA, VEKU A POHLAVIA

SR/kraj	Pohlavie	Spolu	v tom vo vekovej skupine							
			0 – 14	15 – 19	20 – 29	30 – 39	40 – 49	50 – 59	60 – 69	70+
Úhrn	spolu	951	26	95	206	224	172	123	67	38
	muži	489	3	35	127	136	89	57	26	16
	ženy	462	23	60	79	88	83	66	41	22
Slovenská republika	muži	489	3	35	127	136	89	57	26	16
	ženy	460	23	59	79	87	83	66	41	22
Bratislavský kraj	muži	94	1	10	22	26	14	8	4	9
	ženy	99	4	10	14	25	10	14	13	9
Trnavský kraj	muži	127	1	5	34	37	24	16	8	2
	ženy	87	2	5	16	20	20	13	8	3
Trenčiansky kraj	muži	42	–	2	13	12	8	3	3	1
	ženy	55	5	12	6	4	11	12	3	2
Nitriansky kraj	muži	27	1	2	6	7	5	3	2	1
	ženy	31	5	7	8	3	5	1	1	1
Žilinský kraj	muži	34	–	3	8	5	9	6	3	–
	ženy	61	4	11	14	8	15	2	4	3
Banskobystrický kraj	muži	42	–	6	15	12	4	4	1	–
	ženy	41	2	5	5	7	8	9	4	1
Prešovský kraj	muži	45	–	4	9	14	8	6	2	2
	ženy	29	–	4	5	7	5	3	3	2
Košícký kraj	muži	78	–	3	20	23	17	11	3	1
	ženy	57	1	5	11	13	9	12	5	1
Neznáme/ bez TB v SR	muži	–	–	–	–	–	–	–	–	–
	ženy	2	–	1	–	1	–	–	–	–
%										
Úhrn	spolu	100,0	2,7	10,0	21,7	23,6	18,1	12,9	7,0	4,0
	muži	100,0	0,6	7,2	26,0	27,8	18,2	11,7	5,3	3,3
	ženy	100,0	5,0	13,0	17,1	19,0	18,0	14,3	8,9	4,8

G 4 SAMOVRAŽDY PODĽA VEKOVÝCH SKUPÍN A POHLAVIA



G 5 SAMOVRAŽEDNÉ POKUSY PODĽA VEKOVÝCH SKUPÍN A POHLAVIA



T 5 ÚMYSELNÉ SEBAPOŠKODENIA PODĽA PRACOVNÉHO STAVU A POHLAVIA

Pracovný stav	Samovraždy						Samovražedné pokusy					
	spolu		muži		ženy		spolu		muži		ženy	
	počet	%	počet	%	počet	%	počet	%	počet	%	počet	%
Spolu	545	100,0	457	100,0	88	100,0	951	100,0	489	100,0	462	100,0
Dieťa/ žiak/študent	6	1,1	5	1,1	1	1,1	103	10,8	26	5,3	77	16,7
Pravidelne zamestnaný (á)	19	3,5	16	3,5	3	3,4	252	26,5	140	28,6	112	24,2
Príležitostne zamestnaný (á)	1	0,2	1	0,2	–	–	37	3,9	23	4,7	14	3,0
Nezamestnaný (á)	21	3,9	18	3,9	3	3,4	245	25,8	153	31,3	92	19,9
Dôchodca (-kyňa) – invalidný (á)	14	2,6	10	2,2	4	4,5	139	14,6	80	16,4	59	12,8
Dôchodca (-kyňa) – starobný (á)	105	19,3	82	17,9	23	26,1	84	8,8	33	6,7	51	11,0
Žiadny, závislý od inej osoby	–	–	–	–	–	–	6	0,6	2	0,4	4	0,9
Iný	14	2,6	11	2,4	3	3,4	48	5,0	18	3,7	30	6,5
Neznámy	365	67,0	314	68,7	51	58,0	37	3,9	14	2,9	23	5,0

T 6 ÚMYSELNÉ SEBAPOŠKODENIA PODĽA VZDELANIA A POHLAVIA

Najvyššia úroveň ukončeného vzdelania	Samovraždy						Samovražedné pokusy					
	spolu		muži		ženy		spolu		muži		ženy	
	počet	%	počet	%	počet	%	počet	%	počet	%	počet	%
Spolu	545	100,0	457	100,0	88	100,0	951	100,0	489	100,0	462	100,0
Základné neukončené	–	–	–	–	–	–	55	5,8	33	6,7	22	4,8
Základné ukončené	20	3,7	18	3,9	2	2,3	229	24,1	124	25,4	105	22,7
Stredné bez maturity	20	3,7	18	3,9	2	2,3	245	25,8	154	31,5	91	19,7
Stredné s maturitou	26	4,8	20	4,4	6	6,8	219	23,0	99	20,2	120	26,0
Vysokoškolské bakalárske	3	0,6	1	0,2	2	2,3	14	1,5	2	0,4	12	2,6
Vysokoškolské (ostatné)	8	1,5	5	1,1	3	3,4	41	4,3	18	3,7	23	5,0
Neznáme	468	85,9	395	86,4	73	83,0	148	15,6	59	12,1	89	19,3

T 7.1 SAMOVRAŽDY PODĽA RODINNÉHO STAVU, VEKOVÝCH SKUPÍN A POHLAVIA

Rodinný stav	Pohlavie	Spolu	v tom vo vekovej skupine							
			0 – 14	15 – 19	20 – 29	30 – 39	40 – 49	50 – 59	60 – 69	70+
Spolu	spolu	545	1	15	49	93	110	116	86	75
	muži	457	1	13	43	78	93	99	69	61
	ženy	88	–	2	6	15	17	17	17	14
Slobodný/ slobodná	muži	36	1	8	12	9	1	4	–	1
	ženy	8	–	2	2	4	–	–	–	–
Ženatý/ vydatá	muži	58	–	–	2	7	13	14	14	8
	ženy	14	–	–	–	2	5	2	3	2
Rozvedený/ rozvedená	muži	9	–	–	–	2	3	3	–	1
	ženy	2	–	–	–	–	1	1	–	–
Vdovec/ vdova	muži	10	–	–	–	–	–	2	2	6
	ženy	4	–	–	–	–	–	–	–	4
Nezistený	muži	344	–	5	29	60	76	76	53	45
	ženy	60	–	–	4	9	11	14	14	8

T 7.2 SAMOVRAŽEDNÉ POKUSY PODĽA RODINNÉHO STAVU, VEKOVÝCH SKUPÍN A POHLAVIA

Rodinný stav	Pohlavie	Spolu	v tom vo vekovej skupine							
			0 – 14	15 – 19	20 – 29	30 – 39	40 – 49	50 – 59	60 – 69	70+
Spolu	spolu	951	26	95	206	224	172	123	67	38
	muži	489	3	35	127	136	89	57	26	16
	ženy	462	23	60	79	88	83	66	41	22
Slobodný/ slobodná	muži	303	3	34	118	98	35	11	3	1
	ženy	220	23	59	66	45	18	3	5	1
Ženatý/ vydatá	muži	113	–	1	5	26	28	31	13	9
	ženy	131	–	–	7	28	36	37	20	3
Rozvedený/ rozvedená	muži	56	–	–	1	9	24	13	7	2
	ženy	62	–	–	3	11	25	18	4	1
Vdovec/ vdova	muži	7	–	–	–	–	–	2	2	3
	ženy	34	–	–	–	1	2	7	8	16
Nezistený	muži	10	–	–	3	3	2	–	1	1
	ženy	15	–	1	3	3	2	1	4	1

T 8.1 SAMOVRAŽDY PODĽA SPÔSOBU VYKONANIA ČINU A POHLAVIA

Spôsob vykonania činu	Samovraždy						z toho s prítomnosťou alkoholu alebo návykovej látky		
	spolu		muži		ženy		spolu	muži	ženy
	počet	%	počet	%	počet	%			
Spolu	545	100,0	457	100,0	88	100,0	217	197	20
X60	3	0,6	2	0,4	1	1,1	2	2	–
X61	2	0,4	–	–	2	2,3	–	–	–
X62	4	0,7	4	0,9	–	–	2	2	–
X63	1	0,2	–	–	1	1,1	–	–	–
X64	9	1,7	5	1,1	4	4,5	2	2	–
X65	3	0,6	3	0,7	–	–	3	3	–
X67	5	0,9	4	0,9	1	1,1	2	2	–
X69	4	0,7	2	0,4	2	2,3	1	1	–
X70	339	62,2	306	67,0	33	37,5	144	139	5
X71	4	0,7	1	0,2	3	3,4	1	–	1
X72	36	6,6	35	7,7	1	1,1	16	16	–
X73	8	1,5	8	1,8	–	–	2	2	–
X74	5	0,9	5	1,1	–	–	2	2	–
X75	1	0,2	1	0,2	–	–	–	–	–
X76	1	0,2	1	0,2	–	–	–	–	–
X78	19	3,5	15	3,3	4	4,5	6	5	1
X80	66	12,1	38	8,3	28	31,8	21	11	10
X81	26	4,8	19	4,2	7	8,0	10	7	3
X82	1	0,2	1	0,2	–	–	1	1	–
X83	7	1,3	6	1,3	1	1,1	2	2	–
X84	1	0,2	1	0,2	–	–	–	–	–

T 8.2 SAMOVRAŽEDNÉ POKUSY PODĽA SPÔSOBU VYKONANIA ČINU A POHLAVIA

Spôsob vykonania činu	Samovražedné pokusy						z toho s prítomnosťou alkoholu alebo návykovej látky		
	spolu		muži		ženy		spolu	muži	ženy
	počet	%	počet	%	počet	%			
Spolu	951	100,0	489	100,0	462	100,0	390	236	154
X60	49	5,2	17	3,5	32	6,9	18	9	9
X61	329	34,6	110	22,5	219	47,4	115	48	67
X62	7	0,7	2	0,4	5	1,1	3	–	3
X63	8	0,8	3	0,6	5	1,1	3	2	1
X64	85	8,9	40	8,2	45	9,7	40	25	15
X65	12	1,3	5	1,0	7	1,5	12	5	7
X66	7	0,7	4	0,8	3	0,6	1	–	1
X67	5	0,5	4	0,8	1	0,2	2	2	–
X68	1	0,1	1	0,2	–	–	–	–	–
X69	16	1,7	10	2,0	6	1,3	3	2	1
X70	53	5,6	41	8,4	12	2,6	23	22	1
X71	13	1,4	4	0,8	9	1,9	10	4	6
X72	3	0,3	3	0,6	–	–	1	1	–
X74	1	0,1	1	0,2	–	–	1	1	–
X75	3	0,3	2	0,4	1	0,2	–	–	–
X76	3	0,3	1	0,2	2	0,4	1	–	1
X78	212	22,3	133	27,2	79	17,1	77	55	22
X79	11	1,2	9	1,8	2	0,4	–	–	–
X80	42	4,4	30	6,1	12	2,6	28	19	9
X81	48	5,0	35	7,2	13	2,8	31	22	9
X82	4	0,4	3	0,6	1	0,2	3	2	1
X83	12	1,3	11	2,2	1	0,2	3	3	–
X84	27	2,8	20	4,1	7	1,5	15	14	1

T 9.1 SAMOVRAŽDY PODĽA SPÔSOBU VYKONANIA ČINU, VEKOVÝCH SKUPÍN A POHLAVIA

Spôsob vykonania činu	Pohlavie	Spolu	v tom vo vekovej skupine							
			0 – 14	15 – 19	20 – 29	30 – 39	40 – 49	50 – 59	60 – 69	70+
Spolu	spolu	545	1	15	49	93	110	116	86	75
	muži	457	1	13	43	78	93	99	69	61
	ženy	88	–	2	6	15	17	17	17	14
X60	muži	2	–	–	–	–	–	1	1	–
	ženy	1	–	–	–	–	1	–	–	–
X61	muži	–	–	–	–	–	–	–	–	–
	ženy	2	–	–	–	–	–	2	–	–
X62	muži	4	–	–	–	1	1	2	–	–
	ženy	–	–	–	–	–	–	–	–	–
X63	muži	–	–	–	–	–	–	–	–	–
	ženy	1	–	–	–	1	–	–	–	–
X64	muži	5	–	–	1	–	1	1	–	2
	ženy	4	–	–	–	1	1	–	2	–
X65	muži	3	–	–	–	1	–	1	–	1
	ženy	–	–	–	–	–	–	–	–	–
X67	muži	4	–	–	1	–	2	–	1	–
	ženy	1	–	–	–	–	1	–	–	–
X69	muži	2	–	–	–	–	–	–	2	–
	ženy	2	–	–	–	–	–	1	1	–
X70	muži	306	–	10	22	62	66	65	48	33
	ženy	33	–	1	1	5	6	5	7	8
X71	muži	1	–	–	–	–	–	–	–	1
	ženy	3	–	–	–	2	–	1	–	–
X72	muži	35	–	1	1	5	8	10	3	7
	ženy	1	–	–	–	–	–	–	1	–
X73	muži	8	–	–	2	1	1	3	1	–
	ženy	–	–	–	–	–	–	–	–	–
X74	muži	5	–	–	–	1	2	1	1	–
	ženy	–	–	–	–	–	–	–	–	–
X75	muži	1	–	–	–	–	–	–	1	–
	ženy	–	–	–	–	–	–	–	–	–
X76	muži	1	–	–	–	–	–	–	–	1
	ženy	–	–	–	–	–	–	–	–	–
X78	muži	15	–	–	3	2	2	2	3	3
	ženy	4	–	–	–	–	1	3	–	–

T 9.1 SAMOVRAŽDY PODĽA SPÔSOBU VYKONANIA ČINU, VEKOVÝCH SKUPÍN A POHLAVIA

dokončenie

Spôsob vykonania činu	Pohlavie	Spolu	v tom vo vekovej skupine							
			0 – 14	15 – 19	20 – 29	30 – 39	40 – 49	50 – 59	60 – 69	70+
X80	muži	38	1	1	8	4	4	7	3	10
	ženy	28	–	1	4	4	3	4	6	6
X81	muži	19	–	1	3	1	6	4	4	–
	ženy	7	–	–	1	2	3	1	–	–
X82	muži	1	–	–	1	–	–	–	–	–
	ženy	–	–	–	–	–	–	–	–	–
X83	muži	6	–	–	1	–	–	1	1	3
	ženy	1	–	–	–	–	1	–	–	–
X84	muži	1	–	–	–	–	–	1	–	–
	ženy	–	–	–	–	–	–	–	–	–

T 9.2 SAMOVRAŽEDNÉ POKUSY PODĽA SPÔSOBU VYKONANIA ČINU, VEKOVÝCH SKUPÍN A POHLAVIA

Spôsob vykonania činu	Pohlavie	Spolu	v tom vo vekovej skupine							
			0 – 14	15 – 19	20 – 29	30 – 39	40 – 49	50 – 59	60 – 69	70+
Spolu	spolu	951	26	95	206	224	172	123	67	38
	muži	489	3	35	127	136	89	57	26	16
	ženy	462	23	60	79	88	83	66	41	22
X60	muži	17	–	4	4	4	2	1	2	–
	ženy	32	2	9	8	6	2	4	–	1
X61	muži	110	1	5	22	32	24	17	5	4
	ženy	219	6	21	32	41	47	38	23	11
X62	muži	2	–	–	–	1	1	–	–	–
	ženy	5	1	–	1	2	–	–	1	–
X63	muži	3	–	–	–	–	1	2	–	–
	ženy	5	–	2	–	–	1	2	–	–
X64	muži	40	1	1	16	4	8	8	2	–
	ženy	45	6	5	7	8	6	6	5	2
X65	muži	5	–	–	1	1	2	1	–	–
	ženy	7	–	1	–	3	–	2	–	1
X66	muži	4	–	1	1	–	–	–	2	–
	ženy	3	–	1	1	–	–	–	–	1

T 9.2 SAMOVRAŽEDNÉ POKUSY PODĽA SPÔSOBU VYKONANIA ČINU, VEKOVÝCH SKUPÍN A POHLAVIA
 dokončenie

Spôsob vykonania činu	Pohlavie	Spolu	v tom vo vekovej skupine							
			0 – 14	15 – 19	20 – 29	30 – 39	40 – 49	50 – 59	60 – 69	70+
X67	muži	4	–	–	–	1	1	2	–	–
	ženy	1	–	–	–	1	–	–	–	–
X68	muži	1	–	–	–	–	1	–	–	–
	ženy	–	–	–	–	–	–	–	–	–
X69	muži	10	–	2	3	2	2	1	–	–
	ženy	6	–	1	1	–	–	1	2	1
X70	muži	41	1	3	7	13	9	5	1	2
	ženy	12	–	1	–	3	4	2	2	–
X71	muži	4	–	–	–	–	2	1	1	–
	ženy	9	–	–	1	1	4	2	1	–
X72	muži	3	–	–	2	–	–	–	–	1
	ženy	–	–	–	–	–	–	–	–	–
X74	muži	1	–	–	1	–	–	–	–	–
	ženy	–	–	–	–	–	–	–	–	–
X75	muži	2	–	–	–	1	–	1	–	–
	ženy	1	–	–	–	–	–	1	–	–
X76	muži	1	–	–	–	–	–	–	–	1
	ženy	2	–	–	1	1	–	–	–	–
X78	muži	133	–	15	36	44	17	9	8	4
	ženy	79	8	18	17	12	13	6	3	2
X79	muži	9	–	–	5	3	–	1	–	–
	ženy	2	–	–	1	–	–	–	1	–
X80	muži	30	–	1	7	7	6	4	3	2
	ženy	12	–	1	3	3	2	1	2	–
X81	muži	35	–	3	15	9	5	2	–	1
	ženy	13	–	–	5	4	2	–	1	1
X82	muži	3	–	–	–	1	1	–	1	–
	ženy	1	–	–	–	–	1	–	–	–
X83	muži	11	–	–	2	6	2	1	–	–
	ženy	1	–	–	–	–	–	1	–	–
X84	muži	20	–	–	5	7	5	1	1	1
	ženy	7	–	–	1	3	1	–	–	2

T 10 ÚMYSelnÉ SEBAPOŠKODENIA PODĽA MOTÍVU ČINU A POHLAVIA

Motív činu	Samovraždy					
	spolu		muži		ženy	
	počet	%	počet	%	počet	%
Spolu	545	100,0	457	100,0	88	100,0
Konflikty a rodinné problémy	11	2,0	9	2,0	2	2,3
Konflikty a školské problémy	–	–	–	–	–	–
Konflikty a problémy v zamestnaní	1	0,2	1	0,2	–	–
Konflikty a existenčné problémy	1	0,2	1	0,2	–	–
Konflikty a erotické problémy	2	0,4	2	0,4	–	–
Konflikty a problémy s verejnými záujmami	–	–	–	–	–	–
Súvislosť so somatickým ochorením alebo telesnou chybou	12	2,2	9	2,0	3	3,4
Bez zrozumiteľnej motivácie (vrátane psychotickej)	12	2,2	8	1,8	4	4,5
Iné vnútorné osobné konflikty a problémy	25	4,6	22	4,8	3	3,4
Neznámy	481	88,3	405	88,6	76	86,4

dokončenie

Samovražedné pokusy						Motív činu
spolu		muži		ženy		
počet	%	počet	%	počet	%	
951	100,0	489	100,0	462	100,0	Spolu
379	39,9	170	34,8	209	45,2	Konflikty a rodinné problémy
22	2,3	5	1,0	17	3,7	Konflikty a školské problémy
20	2,1	11	2,2	9	1,9	Konflikty a problémy v zamestnaní
114	12,0	69	14,1	45	9,7	Konflikty a existenčné problémy
37	3,9	21	4,3	16	3,5	Konflikty a erotické problémy
7	0,7	5	1,0	2	0,4	Konflikty a problémy s verejnými záujmami
26	2,7	10	2,0	16	3,5	Súvislosť so somatickým ochorením alebo telesnou chybou
131	13,8	78	16,0	53	11,5	Bez zrozumiteľnej motivácie (vrátane psychotickej)
154	16,2	78	16,0	76	16,5	Iné vnútorné osobné konflikty a problémy
61	6,4	42	8,6	19	4,1	Neznámy

T 11.1 SAMOVRAŽDY PODĽA MOTÍVU ČINU, VEKOVÝCH SKUPÍN A POHLAVIA

Motív činu	Pohlavie	Spolu	v tom vo vekovej skupine							
			0 – 14	15 – 19	20 – 29	30 – 39	40 – 49	50 – 59	60 – 69	70+
Spolu	spolu	545	1	15	49	93	110	116	86	75
	muži	457	1	13	43	78	93	99	69	61
	ženy	88	–	2	6	15	17	17	17	14
Konflikty a rodinné problémy	muži	9	–	–	1	5	1	1	–	1
	ženy	2	–	–	–	1	1	–	–	–
Konflikty a školské problémy	muži	–	–	–	–	–	–	–	–	–
	ženy	–	–	–	–	–	–	–	–	–
Konflikty a problémy v zamestnaní	muži	1	–	–	1	–	–	–	–	–
	ženy	–	–	–	–	–	–	–	–	–
Konflikty a existenčné problémy	muži	1	–	–	–	–	–	1	–	–
	ženy	–	–	–	–	–	–	–	–	–
Konflikty a erotické problémy	muži	2	–	–	1	1	–	–	–	–
	ženy	–	–	–	–	–	–	–	–	–
Konflikty a problémy s verejnými záujmami	muži	–	–	–	–	–	–	–	–	–
	ženy	–	–	–	–	–	–	–	–	–
Súvislosť so somatickým ochorením alebo telesnou chybou	muži	9	–	–	–	–	–	4	3	2
	ženy	3	–	–	1	–	–	2	–	–
Bez zrozumiteľnej motivácie (vrátane psychotickej)	muži	8	–	1	–	1	2	1	2	1
	ženy	4	–	–	–	2	–	1	1	–
Iné vnútorné osobné konflikty a problémy	muži	22	–	–	4	2	6	3	1	6
	ženy	3	–	–	1	–	2	–	–	–
Neznámy	muži	405	1	12	36	69	84	89	63	51
	ženy	76	–	2	4	12	14	14	16	14

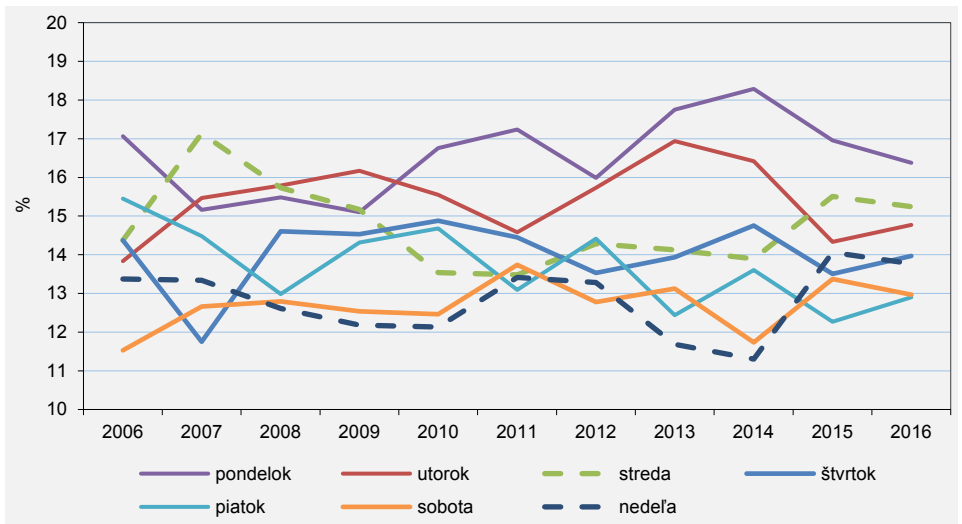
T 11.2 SAMOVRAŽEDNÉ POKUSY PODĽA MOTÍVU ČINU, VEKOVÝCH SKUPÍN A POHLAVIA

Motív činu	Pohlavie	Spolu	v tom vo vekovej skupine							
			0 – 14	15 – 19	20 – 29	30 – 39	40 – 49	50 – 59	60 – 69	70+
Spolu	spolu	951	26	95	206	224	172	123	67	38
	muži	489	3	35	127	136	89	57	26	16
	ženy	462	23	60	79	88	83	66	41	22
Konflikty a rodinné problémy	muži	170	1	11	33	48	39	23	10	5
	ženy	209	9	29	34	45	38	33	15	6
Konflikty a školské problémy	muži	5	2	2	1	–	–	–	–	–
	ženy	17	5	8	4	–	–	–	–	–
Konflikty a problémy v zamestnaní	muži	11	–	–	1	2	6	2	–	–
	ženy	9	–	–	2	1	4	2	–	–
Konflikty a existenčné problémy	muži	69	–	2	21	18	15	8	5	–
	ženy	45	1	2	8	9	10	10	3	2
Konflikty a erotické problémy	muži	21	–	3	9	6	2	–	1	–
	ženy	16	–	3	6	4	3	–	–	–
Konflikty a problémy s verejnými záujmami	muži	5	–	2	1	1	–	–	1	–
	ženy	2	–	–	–	–	2	–	–	–
Súvislosť so somatickým ochorením alebo telesnou chybou	muži	10	–	–	–	2	1	–	1	6
	ženy	16	–	–	–	2	1	2	5	6
Bez zrozumiteľnej motivácie (vrátane psychotickej)	muži	78	–	4	26	23	11	10	3	1
	ženy	53	–	4	10	8	15	5	8	3
Iné vnútorné osobné konflikty a problémy	muži	78	–	7	19	23	11	10	4	4
	ženy	76	5	12	13	16	7	12	7	4
Neznámy	muži	42	–	4	16	13	4	4	1	–
	ženy	19	3	2	2	3	3	2	3	1

T 12 ÚMYSELNÉ SEBAPOŠKODENIA PODĽA MESIACA VYKONANIA ČINU

Mesiac vykonania činu	Samovraždy			Samovražedné pokusy		
	spolu	muži	ženy	spolu	muži	ženy
Spolu	545	457	88	951	489	462
Január	47	42	5	80	47	33
Február	38	31	7	77	38	39
Marec	43	41	2	100	52	48
Apríl	49	45	4	67	39	28
Máj	43	35	8	107	50	57
Jún	42	37	5	68	33	35
Júl	47	41	6	81	42	39
August	45	35	10	73	39	34
September	44	35	9	88	39	49
Október	50	37	13	76	42	34
November	59	47	12	68	35	33
December	38	31	7	66	33	33

G 6 PODIEL ÚMYSELNÝCH SEBAPOŠKODENÍ PODĽA DŇA V TÝŽDNI, 2006 – 2016



T 13.1 SAMOVRAŽDY PODĽA DŇA V TÝŽDNI A HODINY VYKONANIA ČINU

Hodina vykonania činu	Pohlavie	Spolu	v tom deň v týždni						
			pondelok	utorok	streda	štvrtok	piatok	sobota	nedeľa
Spolu	spolu	545	86	77	78	75	75	74	80
	muži	457	70	59	70	66	62	66	64
	ženy	88	16	18	8	9	13	8	16
08:00 – 12:00	muži	55	12	8	10	9	5	9	2
	ženy	15	5	4	1	1	2	–	2
13:00 – 18:00	muži	71	8	10	12	10	9	14	8
	ženy	17	2	2	2	4	1	2	4
19:00 – 21:00	muži	36	4	6	8	2	4	5	7
	ženy	6	–	3	–	–	1	–	2
22:00 – 07:00	muži	93	14	8	11	11	19	14	16
	ženy	15	2	3	–	2	3	1	4
neznáma/ nezistená	muži	202	32	27	29	34	25	24	31
	ženy	35	7	6	5	2	6	5	4

T 13.2 SAMOVRAŽEDNÉ POKUSY PODĽA DŇA V TÝŽDNI A HODINY VYKONANIA ČINU

Hodina vykonania činu	Pohlavie	Spolu	v tom deň v týždni						
			pondelok	utorok	streda	štvrtok	piatok	sobota	nedeľa
Spolu	spolu	951	159	144	150	134	118	120	126
	muži	489	80	81	83	68	54	68	55
	ženy	462	79	63	67	66	64	52	71
08:00 – 12:00	muži	71	17	12	13	10	6	7	6
	ženy	58	8	7	8	10	8	8	9
13:00 – 18:00	muži	84	10	14	13	16	11	11	9
	ženy	111	15	15	24	11	16	13	17
19:00 – 21:00	muži	51	8	10	7	7	6	7	6
	ženy	43	5	9	3	3	8	7	8
22:00 – 07:00	muži	73	15	13	14	6	4	11	10
	ženy	53	5	9	5	8	11	8	7
neznáma/ nezistená	muži	210	30	32	36	29	27	32	24
	ženy	197	46	23	27	34	21	16	30

T 14.1 SAMOVRAŽDY PODĽA MIESTA VYKONANIA ČINU, VEKOVÝCH SKUPÍN A POHLAVIA

Miesto vykonania činu	Pohlavie	Spolu	v tom vo vekovej skupine							
			0 – 14	15 – 19	20 – 29	30 – 39	40 – 49	50 – 59	60 – 69	70+
Spolu	spolu	545	1	15	49	93	110	116	86	75
	muži	457	1	13	43	78	93	99	69	61
	ženy	88	–	2	6	15	17	17	17	14
Domov	muži	275	–	6	21	48	47	61	48	44
	ženy	46	–	–	2	7	9	9	11	8
Kolektívne ústavné zariadenia	muži	29	–	–	2	3	6	5	4	9
	ženy	11	–	–	3	2	1	2	1	2
Školy, iné inštitúcie a verejné administratívne budovy	muži	5	–	–	1	1	1	1	–	1
	ženy	1	–	–	–	–	–	–	–	1
Športové a atletické priestranstvo	muži	2	–	–	–	1	–	1	–	–
	ženy	–	–	–	–	–	–	–	–	–
Ulica a cesta	muži	25	–	–	5	2	7	7	2	2
	ženy	13	–	1	–	2	3	3	3	1
Obchod a služby	muži	5	1	–	1	1	1	–	1	–
	ženy	1	–	–	–	–	–	–	1	–
Priemyselné objekty	muži	8	–	–	1	1	2	3	–	1
	ženy	1	–	–	–	–	1	–	–	–
Poľnohospodárske objekty	muži	7	–	1	–	2	1	2	1	–
	ženy	1	–	–	–	–	–	1	–	–
Iné špecifikované miesta	muži	98	–	6	11	18	27	19	13	4
	ženy	13	–	1	1	4	3	2	–	2
Nešpecifikované miesto	muži	3	–	–	1	1	1	–	–	–
	ženy	1	–	–	–	–	–	–	1	–

T 14.2 SAMOVRAŽEDNÉ POKUSY PODĽA MIESTA VYKONANIA ČINU, VEKOVÝCH SKUPÍN A POHLAVIA

Miesto vykonania činu	Pohlavie	Spolu	v tom vo vekovej skupine							
			0 – 14	15 – 19	20 – 29	30 – 39	40 – 49	50 – 59	60 – 69	70+
Spolu	spolu	951	26	95	206	224	172	123	67	38
	muži	489	3	35	127	136	89	57	26	16
	ženy	462	23	60	79	88	83	66	41	22
Domov	muži	311	3	21	73	81	62	43	16	12
	ženy	386	21	44	67	68	69	59	38	20
Kolektívne ústavné zariadenia	muži	66	–	7	20	21	9	2	6	1
	ženy	17	–	3	3	6	2	2	1	–
Školy, iné inštitúcie a verejné administratívne budovy	muži	4	–	–	3	1	–	–	–	–
	ženy	3	1	1	–	1	–	–	–	–
Športové a atletické priestranstvo	muži	1	–	–	–	1	–	–	–	–
	ženy	–	–	–	–	–	–	–	–	–
Ulica a cesta	muži	41	–	4	10	12	8	6	1	–
	ženy	23	1	7	5	6	4	–	–	–
Obchod a služby	muži	1	–	–	–	–	1	–	–	–
	ženy	1	–	1	–	–	–	–	–	–
Priemyselné objekty	muži	1	–	–	1	–	–	–	–	–
	ženy	1	–	–	1	–	–	–	–	–
Poľnohospodárske objekty	muži	4	–	–	1	2	–	–	1	–
	ženy	1	–	1	–	–	–	–	–	–
Iné špecifikované miesta	muži	46	–	2	14	14	8	5	2	1
	ženy	23	–	3	2	5	5	4	2	2
Nešpecifikované miesto	muži	14	–	1	5	4	1	1	–	2
	ženy	7	–	–	1	2	3	1	–	–

**T 15.1 SAMOVRAŽEDNÉ POKUSY PODĽA PSYCHIATRICKÝCH DIAGNÓZ A PRACOVNÉHO STAVU –
POHLAVIE SPOLU**

Diagnóza MKCH-10	Spolu	Dieťa/žiak/ študent	Pravidelne zamestnaný (á)	Príležitostne zamestnaný (á)	Nezamestnaný (á)	Dôchodca (-kyňa) – invalidný (á)	Dôchodca (-kyňa) – starobný (á)	Žiadny, závislá od inej osoby	Iný/neznámy
Spolu	951	103	252	37	245	139	84	6	85
F00	5	–	–	–	–	–	5	–	–
F05	2	–	–	–	1	–	1	–	–
F06	15	1	–	–	1	2	11	–	–
F07	3	–	–	1	–	2	–	–	–
F10	106	–	34	5	37	12	7	1	10
F11	7	–	1	–	1	4	–	1	–
F12	3	1	2	–	–	–	–	–	–
F13	2	1	–	–	–	–	–	–	1
F15	2	–	–	–	2	–	–	–	–
F16	1	–	–	–	–	1	–	–	–
F18	1	–	–	–	1	–	–	–	–
F19	38	1	6	2	22	–	2	–	5
F20	27	–	1	1	2	17	2	–	4
F21	1	–	1	–	–	–	–	–	–
F22	1	–	–	–	–	–	1	–	–
F23	12	2	4	–	5	–	–	–	1
F25	18	–	1	1	1	10	2	–	3
F29	1	–	–	–	–	–	–	–	1
F31	12	1	3	1	2	3	2	–	–
F32	68	9	23	3	13	3	8	1	8
F33	50	2	14	3	5	12	7	2	5
F38	1	1	–	–	–	–	–	–	–
F40	1	–	1	–	–	–	–	–	–
F41	9	1	3	–	3	–	1	–	1
F42	2	1	1	–	–	–	–	–	–
F43	246	33	74	5	56	32	25	1	20
F44	1	–	1	–	–	–	–	–	–
F48	3	–	2	–	–	–	–	–	1
F51	1	–	1	–	–	–	–	–	–
F53	1	–	–	–	–	–	–	–	1

**T 15.1 SAMOVRAŽEDNÉ POKUSY PODĽA PSYCHIATRICKÝCH DIAGNÓZ A PRACOVNÉHO STAVU –
POHLAVIE SPOLU**

dokončenie

Diagnóza MKCH-10	Spolu	Dieťa/žiak/ študent	Pravidelne zamestnaný (á)	Príležitostne zamestnaný (á)	Nezamestnaný (á)	Dôchodca (-kyňa) – invalidný (á)	Dôchodca (-kyňa) – starobný (á)	Žiadny, závislá od inej osoby	Iný/neznámy
F60	38	3	11	1	11	9	–	–	3
F61	22	2	7	2	8	2	–	–	1
F63	1	–	1	–	–	–	–	–	–
F66	1	1	–	–	–	–	–	–	–
F69	1	–	–	–	–	–	–	–	1
F70	7	1	–	–	2	4	–	–	–
F71	2	–	–	–	1	1	–	–	–
F79	2	–	–	–	–	1	–	–	1
F91	2	1	–	–	–	–	–	–	1
F92	13	12	–	–	–	–	–	–	1
neuvedené	222	29	60	12	71	24	10	–	16

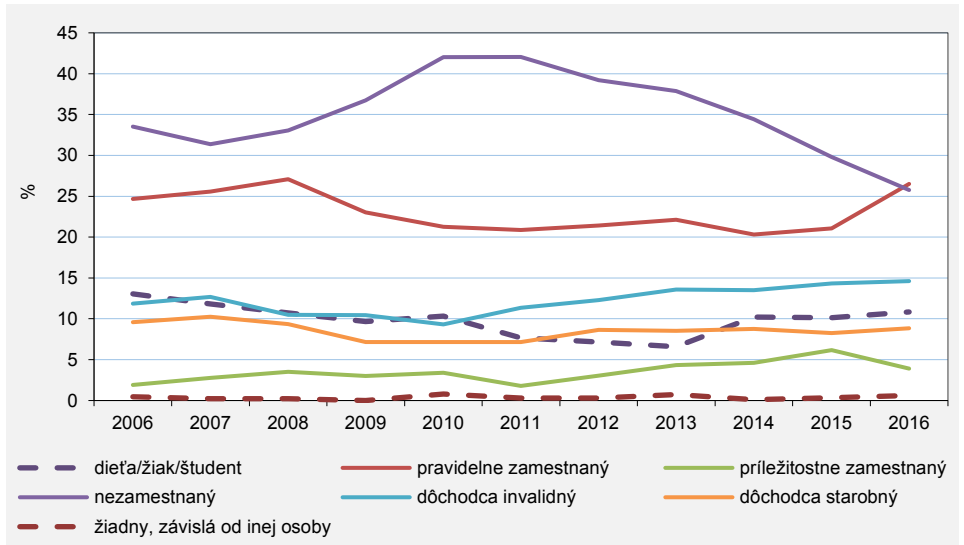
T 15.2 SAMOVRAŽEDNÉ POKUSY PODĽA PSYCHIATRICKÝCH DIAGNÓZ A PRACOVNÉHO STAVU – MUŽI

Diagnóza MKCH-10	Spolu	Dieta/žiak/ študent	Pravidelne zamestnaný	Príležitostne zamestnaný	Nezamestnaný	Dôchodca invalidný	Dôchodca starobný	Žiadny, závislý od inej osoby	Iný/neznámy
Spolu	489	26	140	23	153	80	33	2	32
F00	1	-	-	-	-	-	1	-	-
F05	2	-	-	-	1	-	1	-	-
F06	2	-	-	-	-	-	2	-	-
F07	3	-	-	1	-	2	-	-	-
F10	72	-	24	3	27	9	4	1	4
F11	7	-	1	-	1	4	-	1	-
F12	3	1	2	-	-	-	-	-	-
F16	1	-	-	-	-	1	-	-	-
F18	1	-	-	-	1	-	-	-	-
F19	30	1	4	2	20	-	-	-	3
F20	13	-	-	-	2	8	1	-	2
F21	1	-	1	-	-	-	-	-	-
F22	1	-	-	-	-	-	1	-	-
F23	6	-	2	-	3	-	-	-	1
F25	6	-	-	-	1	4	-	-	1
F29	1	-	-	-	-	-	-	-	1
F31	6	1	1	1	-	3	-	-	-
F32	24	3	11	1	2	-	6	-	1
F33	14	-	6	1	-	2	3	-	2
F41	2	-	1	-	1	-	-	-	-
F42	1	1	-	-	-	-	-	-	-
F43	120	8	38	4	34	20	10	-	6
F48	3	-	2	-	-	-	-	-	1
F60	14	1	4	1	5	1	-	-	2
F61	14	1	5	-	5	2	-	-	1
F63	1	-	1	-	-	-	-	-	-
F66	1	1	-	-	-	-	-	-	-
F70	6	1	-	-	1	4	-	-	-
F71	2	-	-	-	1	1	-	-	-
F79	1	-	-	-	-	1	-	-	-
F92	2	2	-	-	-	-	-	-	-
neuveденé	128	5	37	9	48	18	4	-	7

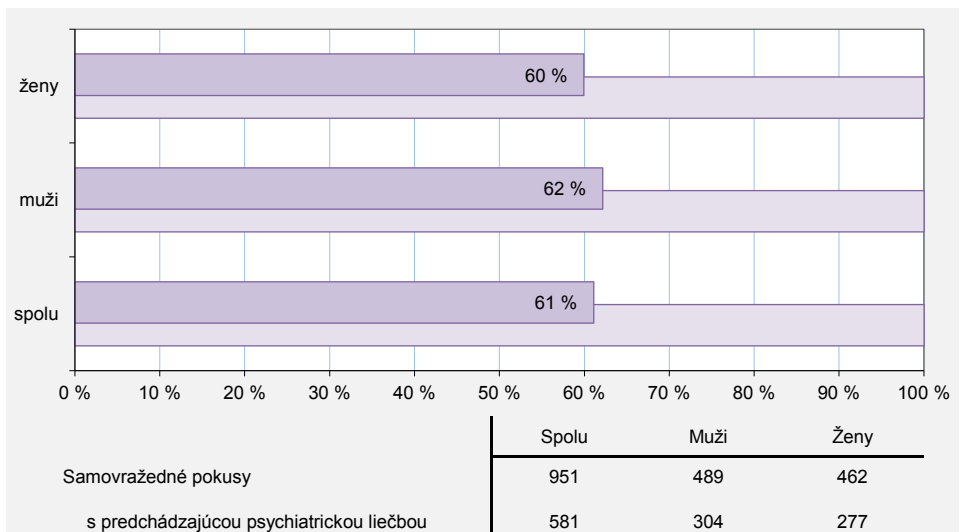
T 15.3 SAMOVRAŽEDNÉ POKUSY PODĽA PSYCHIATRICKÝCH DIAGNÓZ A PRACOVNÉHO STAVU – ŽENY

Diagnóza MKCH-10	Spolu	Dieta/žiak/ študent	Pravidelne zamestnaná	Príležitostne zamestnaná	Nezamestnaná	Dôchodkyňa invalidná	Dôchodkyňa starobná	Žiadny, závislá od inej osoby	Iný/neznámy
Spolu	462	77	112	14	92	59	51	4	53
F00	4	–	–	–	–	–	4	–	–
F06	13	1	–	–	1	2	9	–	–
F10	34	–	10	2	10	3	3	–	6
F13	2	1	–	–	–	–	–	–	1
F15	2	–	–	–	2	–	–	–	–
F19	8	–	2	–	2	–	2	–	2
F20	14	–	1	1	–	9	1	–	2
F23	6	2	2	–	2	–	–	–	–
F25	12	–	1	1	–	6	2	–	2
F31	6	–	2	–	2	–	2	–	–
F32	44	6	12	2	11	3	2	1	7
F33	36	2	8	2	5	10	4	2	3
F38	1	1	–	–	–	–	–	–	–
F40	1	–	1	–	–	–	–	–	–
F41	7	1	2	–	2	–	1	–	1
F42	1	–	1	–	–	–	–	–	–
F43	126	25	36	1	22	12	15	1	14
F44	1	–	1	–	–	–	–	–	–
F51	1	–	1	–	–	–	–	–	–
F53	1	–	–	–	–	–	–	–	1
F60	24	2	7	–	6	8	–	–	1
F61	8	1	2	2	3	–	–	–	–
F69	1	–	–	–	–	–	–	–	1
F70	1	–	–	–	1	–	–	–	–
F79	1	–	–	–	–	–	–	–	1
F91	2	1	–	–	–	–	–	–	1
F92	11	10	–	–	–	–	–	–	1
neuveďené	94	24	23	3	23	6	6	–	9

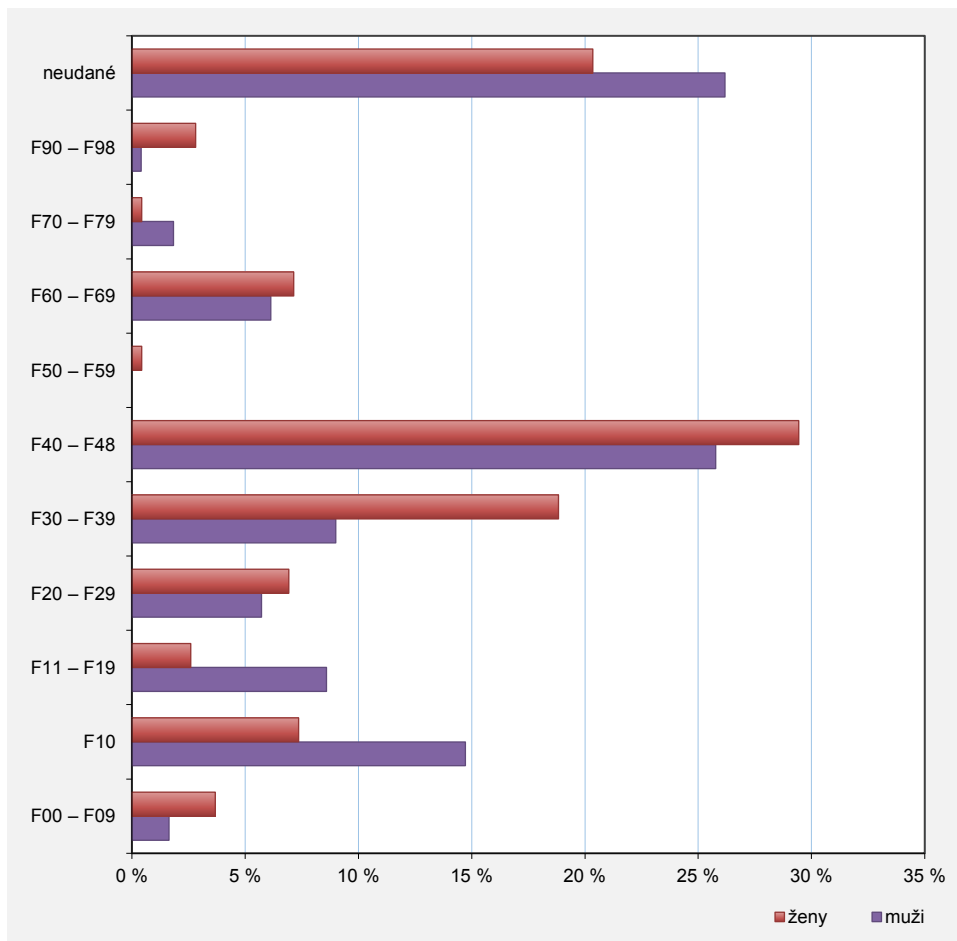
G 7 PODIEL SAMOVRAŽEDNÝCH POKUSOV PODĽA PRACOVNÉHO STAVU, 2006 – 2016



G 8 PODIEL SAMOVRAŽEDNÝCH POKUSOV S PREDCHÁDZAJÚCOU PSYCHIATRICKOU LIEČBOU



G 9 **PODIEL SAMOVRAŽEDNÝCH POKUSOV PODĽA SKUPINY PSYCHIATRICKÝCH DIAGNÓZ**



P 1 SPÔSOB VYKONANIA ČINU – DIAGNÓZY MKCH-10-SK-2014

- X60 Úmyselné samopoškodenie otravou a priotrávením neopiátovými analgetikami, antipyretikami a antireumatikami
- X61 Úmyselné samopoškodenie otravou a priotrávením antiepileptikami, sedatívami, hypnotikami, antiparkinsonikami a psychotropnými liekmi, nezatriedené inde
- X62 Úmyselné samopoškodenie otravou a priotrávením opiátovými analgetikami a psychodysleptikami (halucinogénmi), nezatriedené inde
- X63 Úmyselné samopoškodenie otravou a priotrávením liekmi účinkujúcimi na autonómny nervový systém
- X64 Úmyselné samopoškodenie otravou a priotrávením inými a bližšie neurčenými liečivami, liekmi a biologickými látkami
- X65 Úmyselné samopoškodenie otravou a priotrávením alkoholom
- X66 Úmyselné samopoškodenie otravou a priotrávením organickými rozpúšťadlami, halogenovanými uhľovodíkmi a ich výparmi
- X67 Úmyselné samopoškodenie otravou a priotrávením inými plynmi a výparmi
- X68 Úmyselné samopoškodenie otravou a priotrávením pesticídmi
- X69 Úmyselné samopoškodenie otravou a priotrávením inými a bližšie neurčenými chemickými a škodlivými látkami
- X70 Úmyselné samopoškodenie obesením, zaškrténím a zadusením
- X71 Úmyselné samopoškodenie utopením a topením
- X72 Úmyselné samopoškodenie výstrelom z ručnej zbrane
- X73 Úmyselné samopoškodenie výstrelom z guľovnice, brokovnice a dlhej strelnej zbrane
- X74 Úmyselné samopoškodenie výstrelom z inej a bližšie neurčenej strelnej zbrane
- X75 Úmyselné samopoškodenie výbušnou látkou
- X76 Úmyselné samopoškodenie dymom, požiarom a plameňmi
- X78 Úmyselné samopoškodenie ostrým predmetom
- X79 Úmyselné samopoškodenie tupým predmetom
- X80 Úmyselné samopoškodenie skokom z výšky
- X81 Úmyselné samopoškodenie skočením alebo ľahnutím pred pohybujúci sa predmet
- X82 Úmyselné samopoškodenie havarovaním s motorovým vozidlom
- X83 Úmyselné samopoškodenie inými bližšie určenými prostriedkami
- X84 Úmyselné samopoškodenie bližšie neurčenými prostriedkami

P 2 PSYCHIATRICKÉ DIAGNÓZY VYSKYTUJÚCE SA V PUBLIKÁCIÍ (MKCH-10-SK-2014)

F00 – F09 Organické duševné poruchy vrátane symptomatických

z toho

F00 Demencia pri Alzheimerovej chorobe (G30.-+)

F05 Delírium nezavinené alkoholom alebo inými psychoaktívnymi látkami

F06 Iné psychické poruchy zapríčinené poškodením a dysfunkciou mozgu a somatickou chorobou

F07 Poruchy osobnosti a správania zapríčinené chorobou, poškodením a dysfunkciou mozgu

F10 Poruchy psychiky a správania zapríčinené užitím alkoholu

F11 – F19 Poruchy psychiky a správania zapríčinené užitím psychoaktívnych látok

z toho

F11 Poruchy psychiky a správania zapríčinené užitím opiátov

F12 Poruchy psychiky a správania zapríčinené užitím kanabinoidov (marihuana, hašiš)

F13 Poruchy psychiky a správania zapríčinené užitím sedatív alebo hypnotík

F15 Poruchy psychiky a správania zapríčinené užitím iných stimulancií vrátane kofeínu

F16 Poruchy psychiky a správania zapríčinené užitím halucinogénov

F18 Poruchy psychiky a správania zapríčinené užitím prchavých rozpúšťadiel

F19 Poruchy psychiky a správania zapríčinené užitím viacerých drog a iných psychoaktívnych látok

F20 – F29 Schizofrénia, schizotypové poruchy a poruchy s bludmi

z toho

F20 Schizofrénia

F21 Schizotypová porucha

F22 Pretrvávajúce poruchy s bludmi

F23 Akútne a prechodné psychotické poruchy

F25 Schizoafektívne poruchy

F29 Neorganická psychóza, bližšie neurčená

F30 – F39 Afektívne poruchy

z toho

F31 Bipolárna afektívna porucha

F32 Depresívne epizódy

F33 Recidivujúca depresívna porucha

F38 Iné afektívne poruchy

F40 – F48 Neurotické, stresom podmienené a somatoformné poruchy

z toho

F40 Fobicko-anxiózne poruchy

F41 Iné úzkostné poruchy

F42 Obsesívno-kompulzívna porucha

F43 Reakcia na ťažký stres a adaptačné poruchy

F44 Disociatívne (konverzné) poruchy

F48 Iné neurotické poruchy

P 2 PSYCHIATRICKÉ DIAGNÓZY VYSKYTUJÚCE SA V PUBLIKÁCIÍ (MKCH-10-SK-2014)

dokončenie

F50 – F59 Poruchy správania spojené s poruchami fyziologických funkcií a somatických faktorov
z toho

F51 Neorganické poruchy spánku

F53 Poruchy psychiky a správania v šestonedelí nezatriedené inde

F60 – F69 Poruchy osobnosti a správania dospelých
z toho

F60 Špecifické poruchy osobnosti

F61 Zmiešaná a iná porucha osobnosti

F63 Poruchy návykov a impulzov

F66 Poruchy psychiky a správania združené so sexuálnym vývinom a orientáciou

F69 Porucha osobnosti a správania dospelých, bližšie neurčená

F70 – F79 Duševná zaostalosť – mentálna retardácia
z toho

F70 Ľahká duševná zaostalosť

F71 Stredný stupeň duševnej zaostalosti

F79 Nešpecifikovaná duševná zaostalosť

F90 – F98 Poruchy správania a emočné poruchy so zvyčajným začiatkom v detstve a počas dospievania
z toho

F91 Poruchy správania

F92 Zmiešané poruchy správania a emočné poruchy

P 3 OZNAČENIE KRAJOV SR

BL	Bratislavský kraj
TA	Trnavský kraj
TC	Trenčiansky kraj
NI	Nitriansky kraj
ZI	Žilinský kraj
BC	Banskobystrický kraj
PV	Prešovský kraj
KI	Košický kraj

VYSVETLENIE SYMBOLOV

Ležatá čiarka	(–)	jav sa nevyskytoval
Nula	(0; 0,0; 0,00)	znamená viac ako nulu, ale menej ako najmenšiu jednotku vyjadriteľnú v tabuľke
Bodka	(.)	údaj nie je k dispozícii alebo je nespoľahlivý
Ležatý križník	(x)	zápis nie je možný z logických dôvodov
Veľké D	(D)	údaj nie je možné publikovať pre jeho dôverný charakter
Znak zlomu	(↯)	prerušenie porovnateľnosti časového radu z metodických alebo iných dôvodov
z toho		znamená neúplný výber položiek
v tom		znamená úplný výber položiek