

Štatistika hospitalizovaných v SR 2015

Hospitalised Patients
Statistics in the Slovak
Republic 2015



EDÍCIA ZDRAVOTNÍCKA ŠTATISTIKA

Štatistika hospitalizovaných v SR 2015

Hospitalised Patients
Statistics in the Slovak
Republic 2015

Ročník 2016
ZŠ-25/2016

© Národné centrum zdravotníckych informácií. Bratislava 2016

811 09 Bratislava
Lazaretská 26

Tel. 02 21 29 51 30
Fax 02 52 63 54 90
E-mail: zuzana.olexova@nczisk.sk
Internet: www.nczisk.sk

Rozmnožovanie obsahu tejto publikácie, ako aj jednotlivých častí v pôvodnej alebo upravenej podobe je možné len s písomným súhlasom Národného centra zdravotníckych informácií. Údaje, ktoré sú obsahom tejto publikácie, je možné použiť len s uvedením zdroja.

Copying contents of this publication either whole or single parts, both in original and adjusted form is possible only unless the National Health Information Center gives written permission. Data of this publication can be used only with identification of the source.

Obsah

Úvod	5
1 Demografia v SR 2015	
Prehľad vybraných demografických ukazovateľov	7
Stredná dĺžka života v rokoch	8
Priemerný stav obyvateľstva podľa územia trvalého bydliska – rok 2015	8
Veková štruktúra obyvateľstva, priemerný stav v roku 2015	11
Ukazovatele prirodzeného pohybu obyvateľstva	11
Počet zomretých podľa územia trvalého bydliska – rok 2015	12
Počet zomretých podľa kapitol MKCH-10 – rok 2015	14
Počet zomretých na najčastejšie príčiny smrti podľa územia trvalého bydliska – rok 2015	15
2 Štatistika hospitalizovaných v SR 2015	
Počet hospitalizácií podľa pohlavia, 2000 – 2015	17
Hospitalizácie podľa kapitol MKCH-10, 2012 – 2015	18
Hospitalizácie podľa kapitol MKCH-10 na 100 000 obyvateľov, 2012 – 2015	19
Priemerný ošetrovací čas hospitalizovaných podľa kapitol MKCH-10, 2012 – 2015	20
Vybrané ukazovatele o hospitalizáciách podľa kapitol MKCH-10	22
Hospitalizácie podľa skupín diagnóz	24
Hospitalizácie podľa kapitol MKCH-10 a územia zdravotníckeho zariadenia	38
Hospitalizácie podľa veku	40
Hospitalizácie podľa kapitol MKCH-10 a veku – pohlavie spolu	42
Hospitalizácie podľa kapitol MKCH-10 a veku – muži	46
Hospitalizácie podľa kapitol MKCH-10 a veku – ženy	50
Hospitalizácie podľa odborných útvarov	54
Hospitalizácie podľa druhu vykonanej liečby	60
Najčastejšie príčiny hospitalizácie	61
Najčastejšie príčiny hospitalizácie, vekové skupiny	62
Príčiny hospitalizácie, ktoré si vyžiadali najväčší počet ošetrovacích dní	64
Základné ochorenia s najväčším počtom zomretých z počtu hospitalizovaných	65
Hospitalizácie podľa územia trvalého bydliska pacienta	66
Hospitalizácie podľa územia zdravotníckeho zariadenia a trvalého bydliska pacienta	68
Hospitalizácie podľa trvalého bydliska pacienta a územia zdravotníckeho zariadenia	70
Zoznam kapitol MKCH-10	71
Zoznam diagnóz MKCH-10 vyskytujúcich sa v publikácii	72
Označenie krajov SR	73
Definície	74

Content

1 Demography in the SR 2015

Overview of selected demographic indicators	7
Life expectancy in years	8
Mid year population by territory of permanent residence – year 2015	8
Population by age, mid year population, year 2015	11
Indicators of population change	11
Number of deaths by territory of permanent residence – year 2015	12
Number of deaths by ICD-10 Chapters – year 2015	14
Number of deaths for the most common causes of deaths by territory of permanent residence – year 2015	15

2 Hospitalised patients statistics in the SR 2015

Number of hospitalisations by sex, 2000 – 2015	17
Hospitalisations by ICD-10 Chapters, 2012 – 2015	18
Hospitalisations by ICD-10 Chapters per 100 000 population, 2012 – 2015	19
Average length of stay in inpatient healthcare by ICD-10 Chapters, 2012 – 2015	20
Selected indicators on hospitalisations by ICD-10 Chapters	22
Hospitalisations by group of diagnoses	24
Hospitalisations by ICD-10 Chapters and territory of health care facility	38
Hospitalisations by age	40
Hospitalisations by ICD-10 Chapters and age – both sexes	42
Hospitalisations by ICD-10 Chapters and age – males	46
Hospitalisations by ICD-10 Chapters and age – females	50
Hospitalisations by specialised units	54
Hospitalisations by type of treatment	60
The most common causes of hospitalisation	61
The most common causes of hospitalisations, age groups	62
The causes of hospitalisations with the highest number of treatment days	64
Diagnoses with the highest number of deaths out of the number of hospitalised	65
Hospitalisations by territory of patient permanent residence	66
Hospitalisations by territory of a health care facility and permanent residence of a patient	68
Hospitalisations by permanent residence of a patient and territory of a health care facility	70
List of ICD-10 Chapter	71
List of diagnoses ICD-10 in publication	72
Codes of regions in the Slovak Republic	73
Definitions	74

Metodické poznámky

Zdrojom údajov pre publikáciu je štatistické zisťovanie Ministerstva zdravotníctva SR na základe *Hlásenia o prijatí do ústavnej starostlivosti Z (MZ SR) 1-12* za rok 2015. Údaje k demografii boli prevzaté zo Štatistického úradu SR.

Za jednu hospitalizáciu sa považuje každé ukončenie hospitalizácie na jednom oddelení, a to či už bola ukončená prepustením, úmrtím alebo preložením pacienta na iné oddelenie toho istého zariadenia alebo do iného zariadenia ústavnej zdravotnej starostlivosti (ÚZS).

Hlásené sú **ukončené prípady hospitalizácie**.

Hlásenie o prijatí do ústavnej starostlivosti sa vytvára za všetkých hospitalizovaných pacientov, teda aj za cudzincov, ľudí bez domova a ľudí s neznámym trvalým bydliskom.

Sleduje sa aj zdravý novorodenec (dg Z38 Živonarodené deti podľa miesta narodenia) a zdravé osoby sprevádzajúce chorého (dg Z76 Osoby, ktoré navštívili zdravotnícke zariadenia v súvislosti s inými okolnosťami, len v prípade, ak boli pre ne použité posteľe z posteľového fondu).

Príčiny hospitalizácie sú stanovené podľa diagnózy **základného ochorenia** (ochorenie, stav alebo úraz, pre ktoré bol pacient hospitalizovaný na danom oddelení zariadenia ÚZS). Základné ochorenie nemusí byť totožné s hlavným ochorením, ktoré najviac ohrozuje zdravie alebo život osoby hospitalizovaného.

Úvod

Na konci roka 2015 mala SR 5 426 252 obyvateľov, v tom bolo 2 646 082 mužov a 2 780 170 žien. Na 1 000 mužov pripadalo 1 051 žien. Dlhodobu klesá podiel produktívnej zložky obyvateľstva (15 – 64 rokov), ktorý mal v roku 2015 hodnotu 70,22 % (v roku 2014 to bolo 70,73 %) a podiel obyvateľov v poproduktívnom veku (65 a viac rokov) sa naopak zvyšuje, z 13,96 % v roku 2014 vzrástol na 14,45 % v roku 2015. Zastúpenie obyvateľov v predproduktívnom veku (0 – 14 rokov) sa takmer nemení, v sledovanom roku tvorili 15,33 % a v porovnaní s predchádzajúcim rokom tento podiel stúpol o 0,02 percentuálneho bodu. Približovanie sa poproduktívnej skupiny obyvateľstva k predproduktívnej vypovedá o starnutí populácie. Index starnutia sa dlhodobu zvyšuje, v roku 2015 na 100 detí pripadalo 94,2 seniorov, v roku 2014 to bolo 91,2.

Stredná dĺžka života pri narodení u oboch pohlaví sa medziročne znížila, hoci doteraz sme zaznamenávali niekoľko-ročný rast. U mužov klesla z 73,19 na 73,03 u žien z 80,0 na 79,73 roka. Napriek tomu, že ženy majú stále vyššiu strednú dĺžku života ako muži, rozdiel sa postupne znižuje (v roku 2015 bol tento rozdiel 6,7 roka, v roku 2014 to bolo 6,8 roka).

Narodilo sa 55 602 živonarodených detí, čo predstavuje 10,3 živonarodených na 1 000 obyvateľov. Oproti roku 2014 počet živonarodených stúpol o 569 detí a hrubá miera pôrodnosti o 0,1 ‰. Zomrelo spolu 53 826 obyvateľov, o 2 480 viac ako v predchádzajúcom roku. Hrubá miera úmrtnosti vzrástla o 0,4 ‰ a dosiahla tak 9,9 zomretých na 1 000 obyvateľov, pričom dočenská úmrtnosť klesla z 5,8 ‰ na 5,1 ‰. Prírodný prírastok, teda rozdiel počtu živonarodených a zomretých, bol 0,3 ‰ a spolu s prírastkom sťahovaním (0,6 ‰) bol celkový prírastok 0,9 ‰.

Najviac úmrtí zapríčinili aj v roku 2015 choroby obehovej sústavy (CHOS), na ktoré po prepočítaní na 100 000 obyvateľov zomrelo 477,6 osôb a sú dlhodobu najčastejšou príčinou úmrtí v SR. Podiel úmrtí na CHOS zo všetkých úmrtí sa v posledných rokoch znižuje, medziročne klesol z 49,1 % na 48,1 %. Úmrtia žien na CHOS prevládajú (55,2 %), čo súvisí aj s vekovou skladbou oboch pohlaví. Viac ako štvrtinu príčin smrti tvoria nádorové ochorenia (251,8/100 000), pri ktorých naopak dominujú muži (55,9 %). V porovnaní s rokom 2014 ich podiel taktiež klesol o 0,9 perc. bodu na 25,4 %. S výrazným odstupom po nádoroch nasledovali choroby dýchacej sústavy s 74,7 úmrtiami na 100 000 obyvateľov, ich podiel sa medziročne zvýšil o 1,1 perc. bodu na 7,5 %. Muži tvorili 53,4 %. Vonkajšie príčiny smrti (56,2/100 000) boli štvrtou najčastejšou príčinou úmrtí v SR s výraznou prevahou mužov (72,2 %). Úmrtnosť mužov na vonkajšie príčiny smrti, kam patria napríklad dopravné nehody, úmyselné sebapoškodenia, pády a iné poranenia, toxický účinok škodlivých látok, bola vyššia ako na choroby dýchacej sústavy. Choroby tráviacej sústavy spôsobili po prepočítaní na 100 000 obyvateľov 51,9 úmrtí, ktoré sa týkali až 61,2 % mužov.

V roku 2015 bolo v SR ukončených 1 203 154 hospitalizácií, čo oproti predchádzajúcemu roku predstavuje nárast o 1,6 %. Po prepočítaní na 100 000 obyvateľov bol počet hospitalizácií 22 182,9. Dĺžka hospitalizácie poklesla z 6,7 dňa v roku 2014 na 6,6 v sledovanom roku, pričom najdlhší ošetrovací čas si vyžadovali duševné poruchy a poruchy správania (27,1 dňa).

Pri porovnaní pohlaví prevládali ženy (57 %) aj z dôvodu potreby ústavnej zdravotnej starostlivosti v období tehotenstva, pôrodu a šestonedelia či častejšej hospitalizácii žien pri sprevádzaní chorého (dg. Z76.3).

Zo sledovania veku hospitalizovaných je zrejmé, že potreba prijatia do ústavnej starostlivosti rastie s vekom. Najviac hospitalizácií na 1 000 obyvateľov (717,8) bolo u 85- a viacročných pacientov, čo tiež posilňuje celkovú prevahu žien, keďže sa dožívajú vyššieho veku ako muži. Najmenej hospitalizácií bolo vo vekovej skupine 5 – 14-ročných (87,3/1 000), pričom so zreteľom na pohlavie mali muži najnižšie zastúpenie hospitalizácií vo veku 25 – 34 rokov (70,1 na 1 000 mužov daného veku).

Choroby obehovej sústavy sú dlhodobo najčastejšou príčinou hospitalizácií. V roku 2015 tvorili 15,7 % všetkých hospitalizácií. Medziročne ich počet klesol o 1 %. Po prepočítaní na 100 000 obyvateľov to bolo 3 478,6 hospitalizácií, priemerný vek hospitalizovaného s týmto ochorením bol 67,74 rokov a z hľadiska pohlavia muži prevyšovali ženy (51,4 %). Z konkrétnych diagnóz sa vyskytovala najmä dg. I50 srdcové zlyhanie (21 531 prípadov), I25 chronická ischemická choroba srdca (20 231 prípadov), I63 mozgový infarkt (19 715 prípadov), I48 predsieňová fibrilácia a flater (16 642 prípadov), I10 esenciálna hypertenzia (14 412 prípadov) a I21 akútny infarkt myokardu (14 015 prípadov). Priemerná dĺžka hospitalizácie pri CHOS bola 6,1 dňa.

Druhým najčastejším dôvodom prijatia do ústavnej zdravotnej starostlivosti (9,7 %) boli choroby tráviacej sústavy, ktoré predstavovali 2 149,2 hospitalizácie na 100 000 obyvateľov. Ich počet oproti roku 2014 vzrástol o 2,6 %. Aj pri tomto ochorení mierne prevažovali muži (51 %), no priemerný vek hospitalizovaného bol výrazne nižší ako pri CHOS, a to 50,52 rokov. Najviac hospitalizácií bolo na choroby žlčníka, žlčových ciest a podžalúdkovej žľazy a z nich najmä dg. K80 žlčové kamene (16 629 prípadov), na choroby pažeráka, žalúdka a dvanástnika a z nich najčastejšie dg. K30 dyspepsia (10 394 prípadov), iné choroby čriev a prietrže brušnej dutiny, z ktorých sa vyskytovala najviac dg. K40 slabínová prietrž (9 731 prípadov). Priemerný ošetrovací čas bol 4,9 dňa.

Nádory tvorili 9,2 % všetkých hospitalizácií (2 037,0/100 000 obyvateľov) a priemerný vek hospitalizovaných bol 58,78 rokov. Pri hospitalizáciách na nádorové ochorenia sme evidovali mierny nárast oproti predchádzajúcemu roku o 0,3 %. Priemerná dĺžka hospitalizácie bola 6,8 dňa a pri porovnaní pohlaví prevažovali ženy (52,9 %). Najčastejšie boli pacienti prijatí do ústavnej zdravotnej starostlivosti s nádormi tráviacich orgánov a s nezhubnými nádormi, ale pri zohľadnení konkrétnej diagnózy viedla dg. C34 zhubný nádor priedušiek a pľúc (8 764 prípadov) a následne C18 zhubný nádor hrubého čreva (7 608 prípadov).

Faktory ovplyvňujúce zdravotný stav a styk so zdravotníckymi službami tvorili 8,6 % hospitalizácií, pričom zo všetkých najčastejších príčin hospitalizácií boli dg. Z76 osoby, ktoré navštívili zdravotnícke zariadenia v súvislosti s inými okolnosťami (49 484 prípadov) a Z38 živonarodené deti podľa miesta narodenia (39 652 prípadov) na prvých dvoch miestach.

Častým dôvodom hospitalizácie boli aj poranenia, otravy a daktoré iné následky vonkajších príčin (7,6 %) týkajúce sa najmä poranení hlavy, z nich najviac dg. S06 vnútrolebkové poranenie (15 438 prípadov) a poranení bedra a stehna a to najmä dg. S72 zlomenina stehnej kosti (14 496 prípadov). Priemerný vek hospitalizovaných tu bol 50,63 rokov a priemerná dĺžka hospitalizácie 5,4 dňa.

Najväčší medziročný nárast sme evidovali pri hospitalizáciách na infekčné a parazitárne choroby (o 9,8 %), na choroby žliaz s vnútorným vylučovaním (o 6,5 %) a na choroby nervového systému (o 5,4 %). Naopak k najvýraznejšiemu poklesu v počte hospitalizácií oproti roku 2014 došlo pri vrodených chybách, deformáciách a chromozómových anomáliách (o 5,9 %) a pri chorobách oka a jeho adnexov (o 5,8 %).

Najvyšší počet hospitalizácií podľa zamerania odborného útvaru bol na oddeleniach vnútorného lekárstva (12,3 %), chirurgie (10,4 %), gynekológie a pôrodnictva (10,1 %), pediatrie (8,1 %) a neurológie (5,8 %). Operácia ako druh vykonanej liečby bola realizovaná v 10,1 % prípadov, avšak najčastejšie bola podávaná medikamentózna liečba (33,2 %) a liečba infúziami (25,1 %).

Podľa kraja trvalého bydliska pacienta bolo najviac hospitalizácií po prepočítaní na 1 000 obyvateľov kraja v Prešovskom (235,4), Košickom (232,6), Banskobystrickom (227,6) a Žilinskom kraji (223,9). Najvyšší podiel hospitalizovaných pacientov využívajúcich ústavné zariadenia v kraji svojho trvalého bydliska bol v Bratislavskom (94,3 %) a Košickom kraji (90,7 %), najnižší sme evidovali v Trnavskom (65,9 %) a Trenčianskom kraji (73,8 %).

Zomrelo spolu 28 891 hospitalizovaných pacientov, čo predstavuje 24,0 úmrtí na 1 000 hospitalizácií. Popri subjektívnych a objektívnych príznakoch a abnormálnych klinických a laboratórnych nálezoch nezatriedených inde (52,4), bola najvyššia úmrtnosť po prepočítaní na 1 000 hospitalizácií na choroby dýchacej sústavy (50,5), na choroby žliaz s vnútorným vylučovaním, výživy a premeny látok (49,9), choroby obehovej sústavy (48,8) a nádory (46,8). Najvyšší počet zomretých hospitalizovaných pacientov v absolútnom vyjadrení bol rovnako ako v predchádzajúcom roku s dg. I50 srdcové zlyhanie, J18 zápal pľúc vyvolaný nešpecifikovaným mikroorganizmom a I63 mozgový infarkt.

1 DEMOGRAFIA V SR 2015

1 DEMOGRAPHY IN THE SR 2015

T 1.1 PREHĽAD VYBRANÝCH DEMOGRAFICKÝCH UKAZOVATEĽOV

OVERVIEW OF SELECTED DEMOGRAPHIC INDICATORS

Demografické ukazovatele <i>Demographic indicators</i>	Merná jednotka <i>Unit of measure</i>	Rok / Year		
		2003	2009	2015
Obyvateľstvo (stav k 31. 12.) spolu <i>Status of population as of December 31 total</i>	počet <i>number</i>	5 380 053	5 424 925	5 426 252
muži <i>males</i>	počet	2 611 124	2 636 938	2 646 082
ženy <i>females</i>	<i>number</i>	2 768 929	2 787 987	2 780 170
Predproduktívny vek (0 – 14) <i>Pre-productive age (0 – 14)</i>	%	17,55	15,32	15,33
Produktívny vek (15 – 64) <i>Productive age (15 – 64)</i>	%	70,92	72,42	70,22
Poproduktívny vek (65+) <i>Post-productive age (65+)</i>	%	11,53	12,26	14,45
Stredná dĺžka života pri narodení – muži <i>Life expectancy at birth – males</i>	roky	69,77	71,27	73,03
Stredná dĺžka života pri narodení – ženy <i>Life expectancy at birth – females</i>	<i>years</i>	77,62	78,74	79,73
Živonarodení na 1 000 obyvateľov <i>Live-births per 1 000 population</i>	‰	9,6	11,3	10,3
Zomretí na 1 000 obyvateľov <i>Deaths per 1 000 population</i>	‰	9,7	9,8	9,9
Prírodný prírastok na 1 000 obyvateľov <i>Natural increase per 1 000 population</i>	‰	-0,1	1,5	0,3
Prírastok sťahovaním na 1 000 obyvateľov <i>Net migration per 1 000 population</i>	‰	0,3	0,8	0,6
Celkový prírastok na 1 000 obyvateľov <i>Total increase per 1 000 population</i>	‰	0,2	2,3	0,9
Zomretí do 1 roka na 1 000 živonarodených <i>Deaths up to 1 year per 1 000 live-births</i>	‰	7,9	5,7	5,1
Zomretí do 28 dní na 1 000 živonarodených <i>Deaths up to 28 days per 1 000 live-births</i>	‰	4,6	3,1	3,3

T 1.2 STREDNÁ DĹŽKA ŽIVOTA V ROKOCH

LIFE EXPECTANCY IN YEARS

Rok Year	Pri narodení At birth		Vo veku 40 rokov At the age of 40		Vo veku 65 rokov At the age of 65	
	muži	ženy	males	females	muži	ženy
2006	70,40	78,20	32,44	39,28	13,32	17,07
2007	70,51	78,08	32,44	39,28	13,41	17,09
2008	70,85	78,73	32,89	39,75	13,77	17,49
2009	71,27	78,74	33,13	39,78	13,88	17,56
2010	71,62	78,84	33,38	39,90	13,86	17,47
2011	72,17	79,35	33,92	40,36	14,35	17,93
2012	72,47	79,45	34,26	40,42	14,52	17,96
2013	72,90	79,61	34,54	40,68	14,65	18,19
2014	73,19	80,00	34,86	41,03	14,91	18,47
2015	73,03	79,73	34,72	40,72	14,83	18,24

T 1.3 PRIEMERNÝ STAV OBYVATEĽSTVA PODĽA ÚZEMIA TRVALÉHO BYDLISKA – ROK 2015

MID YEAR POPULATION BY TERRITORY OF PERMANENT RESIDENCE – YEAR 2015

SR/kraj/okres	Spolu	Muži	Ženy
Slovenská republika	5 423 800,5	2 644 205,0	2 779 595,5
Bratislavský kraj	629 227,5	298 466,5	330 761,0
Bratislava I	39 229,0	18 516,5	20 712,5
Bratislava II	112 627,5	51 834,0	60 793,5
Bratislava III	63 539,0	29 578,0	33 961,0
Bratislava IV	94 965,0	44 651,5	50 313,5
Bratislava V	110 944,5	52 647,5	58 297,0
Malacky	70 503,5	34 622,0	35 881,5
Pezinok	60 974,5	29 488,0	31 486,5
Senec	76 444,5	37 129,0	39 315,5
Trnavský kraj	559 187,0	273 415,5	285 771,5
Dunajská Streda	118 902,5	57 834,0	61 068,5
Galanta	93 729,0	45 904,5	47 824,5
Hlohovec	45 638,5	22 469,5	23 169,0
Piešťany	63 082,0	30 609,0	32 473,0
Senica	60 689,0	29 803,0	30 886,0
Skalica	46 982,5	23 198,5	23 784,0
Trnava	130 163,5	63 597,0	66 566,5

T 1.3 PRIEMERNÝ STAV OBYVATEĽSTVA PODĽA ÚZEMIA TRVALÉHO BYDLISKA – ROK 2015
 MID YEAR POPULATION BY TERRITORY OF PERMANENT RESIDENCE – YEAR 2015

1. pokračovanie

1st continuation

SR/Region/District	Total	Males	Females
Trenčiansky kraj	590 584,0	289 903,0	300 681,0
Bánovce nad Bebravou	36 787,5	18 076,0	18 711,5
Ilava	60 073,0	29 403,0	30 670,0
Myjava	27 022,0	13 225,0	13 797,0
Nové Mesto nad Váhom	62 543,0	30 614,0	31 929,0
Partizánske	46 396,5	22 801,5	23 595,0
Považská Bystrica	63 100,5	31 062,5	32 038,0
Prievidza	136 260,5	67 375,0	68 885,5
Púchov	44 497,0	21 813,0	22 684,0
Trenčín	113 904,0	55 533,0	58 371,0
Nitriansky kraj	683 724,5	332 292,0	351 432,5
Komárno	103 160,5	50 392,0	52 768,5
Levice	113 192,5	54 702,0	58 490,5
Nitra	160 311,0	77 500,0	82 811,0
Nové Zámky	141 945,5	68 737,5	73 208,0
Šaľa	52 646,5	25 778,0	26 868,5
Topoľčany	71 416,5	35 065,0	36 351,5
Zlaté Moravce	41 052,0	20 117,5	20 934,5
Žilinský kraj	690 441,5	339 102,5	351 339,0
Bytča	30 686,5	15 137,5	15 549,0
Čadca	91 042,0	45 280,0	45 762,0
Dolný Kubín	39 489,0	19 516,0	19 973,0
Kysucké Nové Mesto	33 123,0	16 369,0	16 754,0
Liptovský Mikuláš	72 481,5	35 098,0	37 383,5
Martin	96 824,0	47 041,5	49 782,5
Námestovo	61 129,5	30 819,5	30 310,0
Ružomberok	57 274,5	27 761,5	29 513,0
Turčianske Teplice	16 161,0	7 917,0	8 244,0
Tvrdošín	36 030,5	18 001,5	18 029,0
Žilina	156 200,0	76 161,0	80 039,0
Banskobystrický kraj	654 191,5	317 069,5	337 122,0
Banská Bystrica	110 969,0	52 960,5	58 008,5
Banská Štiavnica	16 340,5	7 949,5	8 391,0
Brezno	62 793,5	30 515,0	32 278,5
Detva	32 568,5	15 887,5	16 681,0
Krupina	22 583,0	11 007,0	11 576,0
Lučenec	74 253,5	35 691,0	38 562,5
Poltár	22 002,0	10 807,5	11 194,5
Revúca	40 164,5	19 740,5	20 424,0
Rimavská Sobota	84 664,5	41 246,5	43 418,0
Veľký Krtíš	44 657,5	21 743,5	22 914,0
Zvolen	68 970,5	33 157,0	35 813,5
Žarnovica	26 636,0	13 176,0	13 460,0
Žiar nad Hronom	47 588,5	23 188,0	24 400,5

T 1.3 PRIEMERNÝ STAV OBYVATEĽSTVA PODĽA ÚZEMIA TRVALÉHO BYDLISKA – ROK 2015

MID YEAR POPULATION BY TERRITORY OF PERMANENT RESIDENCE – YEAR 2015

dokončenie

End of table

SR/kraj/okres SR/Region/District	Spolu Total	Muži Males	Ženy Females
Prešovský kraj	820 337,0	405 246,5	415 090,5
Bardejov	77 818,0	38 671,5	39 146,5
Humenné	63 409,0	31 108,0	32 301,0
Kežmarok	72 840,0	36 360,0	36 480,0
Levoča	33 393,5	16 616,0	16 777,5
Medzilaborce	12 192,5	6 054,0	6 138,5
Poprad	104 481,0	50 832,5	53 648,5
Prešov	172 157,0	84 228,5	87 928,5
Sabinov	59 155,0	29 629,5	29 525,5
Snina	37 324,0	18 347,5	18 976,5
Stará Ľubovňa	53 425,0	26 795,5	26 629,5
Stropkov	20 687,0	10 333,0	10 354,0
Svidník	32 969,0	16 309,5	16 659,5
Vranov nad Topľou	80 486,0	39 961,0	40 525,0
Košický kraj	796 107,5	388 709,5	407 398,0
Gelnica	31 565,5	15 659,5	15 906,0
Košice I	67 789,5	32 199,5	35 590,0
Košice II	82 448,0	39 729,5	42 718,5
Košice III	29 320,0	14 283,5	15 036,5
Košice IV	59 774,5	28 517,5	31 257,0
Košice-okolie	123 977,5	61 663,0	62 314,5
Michalovce	110 713,0	54 033,0	56 680,0
Rožňava	62 788,0	30 685,5	32 102,5
Sobrance	22 785,5	11 304,0	11 481,5
Spišská Nová Ves	99 017,5	48 975,0	50 042,5
Trebišov	105 928,5	51 659,5	54 269,0

T 1.4 VEKOVÁ ŠTRUKTÚRA OBYVATEĽSTVA, PRIEMERNÝ STAV V ROKU 2015

POPULATION BY AGE, MID YEAR POPULATION, YEAR 2015

Veková skupina Age group	Spolu Total	Muži Males	Ženy Females
Spolu / Total	5 423 800,5	2 644 205,0	2 779 595,5
0	55 811,5	28 619,5	27 192,0
1 – 4	230 963,0	118 197,5	112 765,5
5 – 9	281 585,0	144 580,5	137 004,5
10 – 14	262 752,5	135 038,0	127 714,5
15 – 19	288 979,5	148 263,5	140 716,0
20 – 24	358 605,0	183 073,5	175 531,5
25 – 29	407 950,5	207 828,0	200 122,5
30 – 34	437 873,5	224 900,0	212 973,5
35 – 39	458 544,0	235 877,0	222 667,0
40 – 44	411 014,5	209 383,5	201 631,0
45 – 49	353 349,5	177 609,0	175 740,5
50 – 54	369 043,5	183 053,5	185 990,0
55 – 59	376 646,5	182 535,0	194 111,5
60 – 64	360 274,5	168 242,5	192 032,0
65 – 69	269 395,5	118 583,5	150 812,0
70 – 74	192 040,5	76 871,5	115 169,0
75 – 79	139 197,0	50 023,0	89 174,0
80 – 84	97 685,0	31 550,0	66 135,0
85+	72 089,5	19 976,0	52 113,5

T 1.5 UKAZOVATELE PRIRODZENÉHO POHYBU OBYVATEĽSTVA

INDICATORS OF POPULATION CHANGE

Rok Year	Počet / Number					
	živorodení live-births	v tom		zomretí deaths	included	
		muži	ženy		males	females
2006	53 904	27 682	26 222	53 301	28 091	25 210
2007	54 424	27 903	26 521	53 856	28 226	25 630
2008	57 360	29 354	28 006	53 164	27 994	25 170
2009	61 217	31 563	29 654	52 913	27 446	25 467
2010	60 410	30 544	29 866	53 445	27 645	25 800
2011	60 813	31 114	29 699	51 903	26 797	25 106
2012	55 535	28 671	26 864	52 437	26 884	25 553
2013	54 823	28 068	26 755	52 089	26 866	25 223
2014	55 033	28 100	26 933	51 346	26 499	24 847
2015	55 602	28 668	26 394	53 826	27 462	26 364

T 1.6 POČET ZOMRETÝCH PODĽA ÚZEMIA TRVALÉHO BYDLISKA – ROK 2015
 NUMBER OF DEATHS BY TERRITORY OF PERMANENT RESIDENCE – YEAR 2015

SR/kraj/okres	Počet			Na 100 000 obyvateľov		
	zomretí	v tom		deaths	included	
		muži	ženy		males	females
Slovenská republika	53 826	27 462	26 364	992,4	1 038,6	948,5
Bratislavský kraj	5 944	2 885	3 059	944,7	966,6	924,8
Bratislava I	503	206	297	1 282,2	1 112,5	1 433,9
Bratislava II	1 290	632	658	1 145,4	1 219,3	1 082,4
Bratislava III	778	342	436	1 224,4	1 156,3	1 283,8
Bratislava IV	791	389	402	832,9	871,2	799,0
Bratislava V	823	433	390	741,8	822,5	669,0
Malacky	684	341	343	970,2	984,9	955,9
Pezinok	531	262	269	870,9	888,5	854,3
Senec	544	280	264	711,6	754,1	671,5
Trnavský kraj	5 763	2 917	2 846	1 030,6	1 066,9	995,9
Dunajská Streda	1 181	615	566	993,3	1 063,4	926,8
Galanta	1 051	529	522	1 121,3	1 152,4	1 091,5
Hlohovec	454	223	231	994,8	992,5	997,0
Piešťany	717	338	379	1 136,6	1 104,3	1 167,1
Senica	629	326	303	1 036,4	1 093,8	981,0
Skalica	471	240	231	1 002,5	1 034,5	971,2
Trnava	1 260	646	614	968,0	1 015,8	922,4
Trenčiansky kraj	5 862	3 025	2 837	992,6	1 043,5	943,5
Bánovce nad Bebravou	377	203	174	1 024,8	1 123,0	929,9
Ilava	627	339	288	1 043,7	1 152,9	939,0
Myjava	294	156	138	1 088,0	1 179,6	1 000,2
Nové Mesto nad Váhom	689	335	354	1 101,6	1 094,3	1 108,7
Partizánske	432	224	208	931,1	982,4	881,5
Považská Bystrica	604	318	286	957,2	1 023,7	892,7
Prievidza	1 291	650	641	947,4	964,7	930,5
Púchov	424	217	207	952,9	994,8	912,5
Trenčín	1 124	583	541	986,8	1 049,8	926,8
Nitriansky kraj	7 822	3 955	3 867	1 144,0	1 190,2	1 100,4
Komárno	1 271	648	623	1 232,1	1 285,9	1 180,6
Levice	1 380	702	678	1 219,2	1 283,3	1 159,2
Nitra	1 650	808	842	1 029,2	1 042,6	1 016,8
Nové Zámky	1 742	859	883	1 227,2	1 249,7	1 206,2
Šaľa	556	303	253	1 056,1	1 175,4	941,6
Topoľčany	782	401	381	1 095,0	1 143,6	1 048,1
Zlaté Moravce	441	234	207	1 074,2	1 163,2	988,8
Žilinský kraj	6 691	3 533	3 158	969,1	1 041,9	898,8
Bytča	324	175	149	1 055,8	1 156,1	958,3
Čadca	854	462	392	938,0	1 020,3	856,6
Dolný Kubín	311	167	144	787,6	855,7	721,0
Kysucké Nové Mesto	355	188	167	1 071,8	1 148,5	996,8
Liptovský Mikuláš	749	375	374	1 033,4	1 068,4	1 000,4
Martin	988	533	455	1 020,4	1 133,0	914,0
Námestovo	421	246	175	688,7	798,2	577,4

T 1.6 POČET ZOMRETÝCH PODĽA ÚZEMIA TRVALÉHO BYDLISKA – ROK 2015
 NUMBER OF DEATHS BY TERRITORY OF PERMANENT RESIDENCE – YEAR 2015

dokončenie

End of table

SR/Region/District	Number			Per 100 000 population		
	zomretí	v tom		deaths	included	
		muži	ženy		males	females
Ružomberok	648	332	316	1 131,4	1 195,9	1 070,7
Turčianske Teplice	210	113	97	1 299,4	1 427,3	1 176,6
Tvrdošín	294	163	131	816,0	905,5	726,6
Žilina	1 537	779	758	984,0	1 022,8	947,0
Banskobystrický kraj	7 074	3 610	3 464	1 081,3	1 138,6	1 027,5
Banská Bystrica	1 025	509	516	923,7	961,1	889,5
Banská Štiavnica	179	96	83	1 095,4	1 207,6	989,2
Brezno	693	349	344	1 103,6	1 143,7	1 065,7
Detva	362	186	176	1 111,5	1 170,7	1 055,1
Krupina	272	141	131	1 204,4	1 281,0	1 131,7
Lučenec	854	425	429	1 150,1	1 190,8	1 112,5
Poltár	258	125	133	1 172,6	1 156,6	1 188,1
Revúca	433	215	218	1 078,1	1 089,1	1 067,4
Rimavská Sobota	915	486	429	1 080,7	1 178,3	988,1
Veľký Krtíš	558	305	253	1 249,5	1 402,7	1 104,1
Zvolen	650	330	320	942,4	995,3	893,5
Žarnovica	350	178	172	1 314,0	1 350,9	1 277,9
Žiar nad Hronom	525	265	260	1 103,2	1 142,8	1 065,6
Prešovský kraj	7 196	3 667	3 529	877,2	904,9	850,2
Bardejov	643	309	334	826,3	799,0	853,2
Humenné	680	359	321	1 072,4	1 154,0	993,8
Kežmarok	500	254	246	686,4	698,6	674,3
Levoča	303	169	134	907,4	1 017,1	798,7
Medzilaborce	152	78	74	1 246,7	1 288,4	1 205,5
Poprad	888	467	421	849,9	918,7	784,7
Prešov	1 439	725	714	835,9	860,8	812,0
Sabinov	471	256	215	796,2	864,0	728,2
Snina	418	207	211	1 119,9	1 128,2	1 111,9
Stará Ľubovňa	421	209	212	788,0	780,0	796,1
Stropkov	207	101	106	1 000,6	977,5	1 023,8
Svidník	311	142	169	943,3	870,7	1 014,4
Vranov nad Topľou	763	391	372	948,0	978,5	918,0
Košický kraj	7 474	3 870	3 604	938,8	995,6	884,6
Gelnica	336	166	170	1 064,5	1 060,1	1 068,8
Košice I	616	298	318	908,7	925,5	893,5
Košice II	628	330	298	761,7	830,6	697,6
Košice III	179	105	74	610,5	735,1	492,1
Košice IV	658	314	344	1 100,8	1 101,1	1 100,6
Košice-okolie	1 061	570	491	855,8	924,4	787,9
Michalovce	1 141	595	546	1 030,6	1 101,2	963,3
Rožňava	690	365	325	1 098,9	1 189,5	1 012,4
Sobrance	255	136	119	1 119,1	1 203,1	1 036,4
Spišská Nová Ves	762	437	325	769,6	892,3	649,4
Trebišov	1 148	554	594	1 083,7	1 072,4	1 094,5

T 1.7 POČET ZOMRETÝCH PODĽA KAPITOL MKCH-10 – ROK 2015
 NUMBER OF DEATHS BY ICD-10 CHAPTERS – YEAR 2015

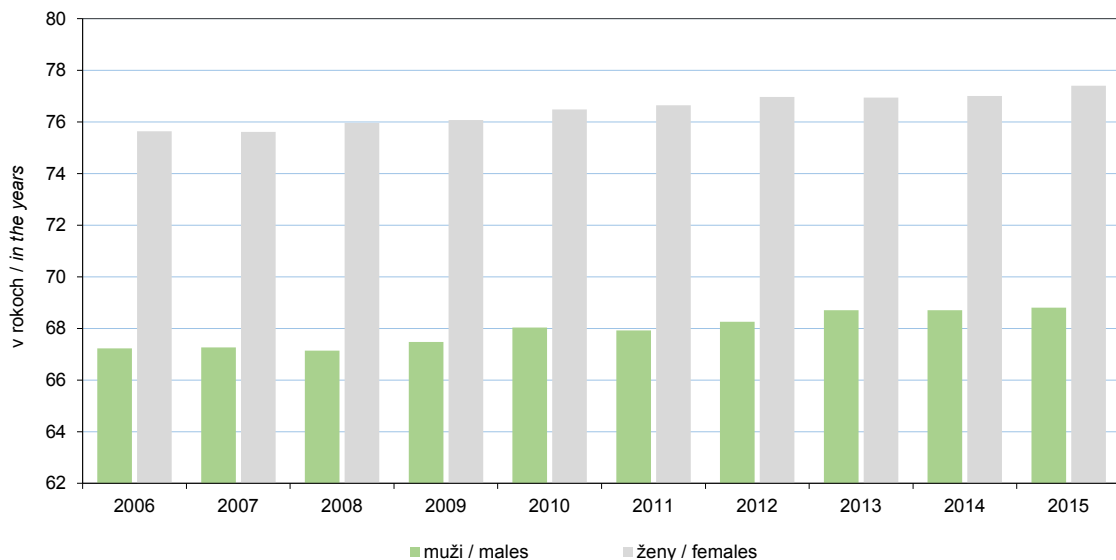
Kapitola MKCH-10 ICD-10 Chapter	Počet Number			Na 100 000 obyvateľov Per 100 000 population		
	zomretí	v tom		deaths	included	
		muži	ženy		males	females
Spolu / Total	53 826	27 462	26 364	992,4	1 038,6	948,5
I.	545	267	278	10,0	10,1	10,0
II.	13 657	7 633	6 024	251,8	288,7	216,7
III.	39	19	20	0,7	0,7	0,7
IV.	859	342	517	15,8	12,9	18,6
V.	75	33	42	1,4	1,2	1,5
VI.	934	444	490	17,2	16,8	17,6
VII.	–	–	–	–	–	–
VIII.	–	–	–	–	–	–
IX.	25 906	11 593	14 313	477,6	438,4	514,9
X.	4 051	2 164	1 887	74,7	81,8	67,9
XI.	2 816	1 722	1 094	51,9	65,1	39,4
XII.	28	10	18	0,5	0,4	0,6
XIII.	28	9	19	0,5	0,3	0,7
XIV.	825	375	450	15,2	14,2	16,2
XV.	1	–	1	0,0	–	0,0
XVI.	124	72	52	2,3	2,7	1,9
XVII.	132	76	56	2,4	2,9	2,0
XVIII.	758	501	257	14,0	18,9	9,2
XIX. = XX.	3 048	2 202	846	56,2	83,3	30,4

T 1.8 POČET ZOMRETÝCH NA NAJČASTEJŠIE PRÍČINY SMRTI PODĽA ÚZEMIA TRVALÉHO BYDLISKA – ROK 2015
 NUMBER OF DEATHS FOR THE MOST COMMON CAUSES OF DEATHS BY TERRITORY OF PERMANENT RESIDENCE – YEAR 2015

SR/kraj/okres SR/Region/District	Príčina smrti (kapitola MKCH-10) Cause of death (ICD-10)				
	II. kapitola Chapter II	IX. kapitola Chapter IX	X. kapitola Chapter X	XI. kapitola Chapter XI	XX. kapitola Chapter XX
<i>spolu / total</i>					
Slovenská republika	13 657	25 906	4 051	2 816	3 048
Bratislavský kraj	1 559	2 817	437	270	344
Trnavský kraj	1 561	2 636	402	339	293
Trenčiansky kraj	1 500	2 991	354	287	298
Nitriansky kraj	2 085	3 813	488	409	486
Žilinský kraj	1 648	3 175	578	394	398
Banskobystrický kraj	1 733	3 490	504	370	441
Prešovský kraj	1 773	3 301	724	366	387
Košický kraj	1 798	3 683	564	381	401
<i>muži / males</i>					
Slovenská republika	7 633	11 593	2 164	1 722	2 202
Bratislavský kraj	826	1 207	212	151	239
Trnavský kraj	870	1 180	198	221	199
Trenčiansky kraj	811	1 393	200	165	234
Nitriansky kraj	1 171	1 702	261	261	308
Žilinský kraj	938	1 435	331	251	311
Banskobystrický kraj	993	1 515	282	228	325
Prešovský kraj	1 001	1 462	396	207	288
Košický kraj	1 023	1 699	284	238	298
<i>ženy / females</i>					
Slovenská republika	6 024	14 313	1 887	1 094	846
Bratislavský kraj	733	1 610	225	119	105
Trnavský kraj	691	1 456	204	118	94
Trenčiansky kraj	689	1 598	154	122	64
Nitriansky kraj	914	2 111	227	148	178
Žilinský kraj	710	1 740	247	143	87
Banskobystrický kraj	740	1 975	222	142	116
Prešovský kraj	772	1 839	328	159	99
Košický kraj	775	1 984	280	143	103

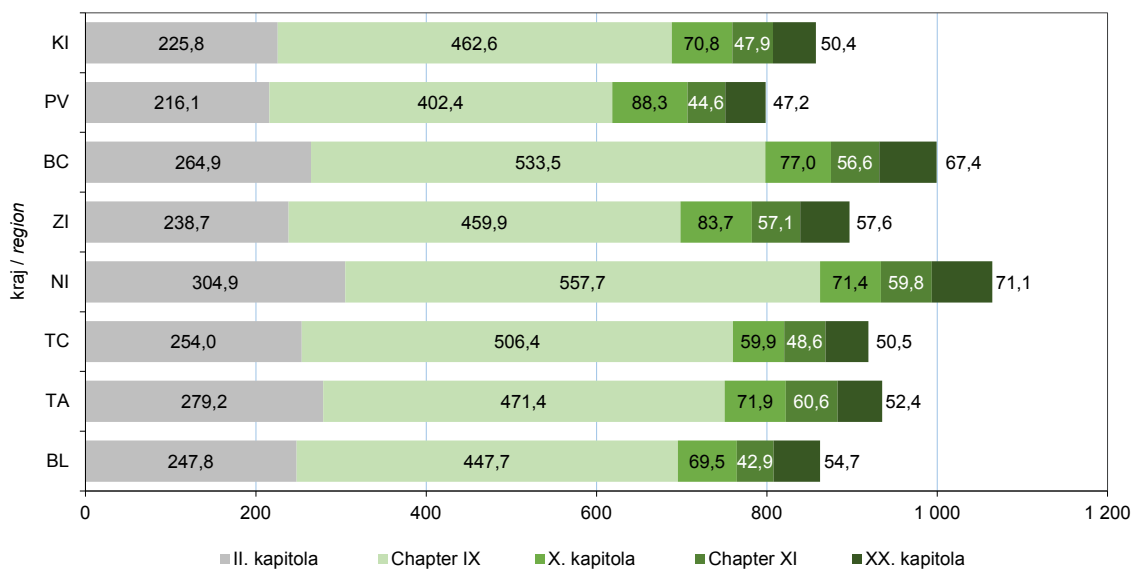
G 1.1 VÝVOJ PRIEMERNÉHO VEKU ZOMRETÝCH

TRENDS IN AVERAGE AGE OF DECEASED



G 1.2 POČET ZOMRETÝCH NA 100 000 OBYVATEĽOV PODĽA ÚZEMIA TRVALÉHO BYDLISKA

NUMBER OF DECEASED BY TERRITORY OF PERMANENT RESIDENCE PER 100 000 POPULATION



2 ŠTATISTIKA HOSPITALIZOVANÝCH V SR 2015

2 HOSPITALISED PATIENTS STATISTICS IN THE SR 2015

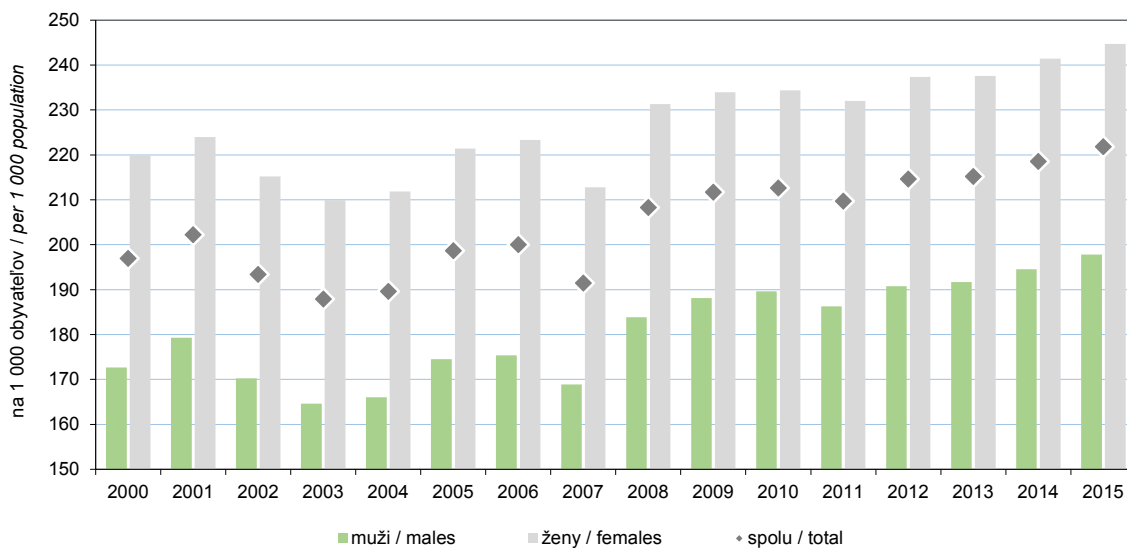
T.2.1 POČET HOSPITALIZÁCIÍ PODĽA POHLAVIA, 2000 – 2015

NUMBER OF HOSPITALISATIONS BY SEX, 2000 – 2015

Rok Year	Počet hospitalizácií Number of hospitalisations			Priemerný ošetrovací čas v dňoch Average length of stay in days
	spolu total	muži males	ženy females	
2000	1 063 611	453 430	610 181	8,9
2001	1 088 180	468 477	619 703	8,6
2002	1 040 153	444 564	595 589	8,3
2003	1 010 805	429 759	581 046	8,1
2004	1 020 587	433 685	586 902	7,9
2005	1 070 268	456 447	613 821	8,3
2006	1 078 522	458 862	619 660	8,2
2007	1 033 615	442 743	590 872	7,9
2008	1 126 069	482 996	643 073	7,7
2009	1 146 998	495 454	651 544	7,5
2010	1 154 755	500 521	654 234	7,3
2011	1 132 288	489 654	642 634	7,1
2012	1 160 749	502 369	658 380	6,9
2013	1 165 115	505 647	659 468	6,7
2014	1 184 486	513 811	670 675	6,7
2015	1 203 154	522 993	680 161	6,6

G.2.1 VÝVOJ POČTU HOSPITALIZÁCIÍ PODĽA POHLAVIA

TRENDS IN THE NUMBER OF HOSPITALISATIONS BY SEX



T 2.2.1 HOSPITALIZÁCIE PODĽA KAPITOL MKCH-10, 2012 – 2015

HOSPITALISATIONS BY ICD-10 CHAPTERS, 2012 – 2015

Kapitola MKCH-10 ICD-10 Chapter	Rok / Year			
	2012	2013	2014	2015
	počet hospitalizácií / number of hospitalisations			
Spolu / Total	1 160 749	1 165 115	1 184 486	1 203 154
I. Infekčné a parazitárne choroby <i>Infectious and parasitic diseases</i>	23 520	23 531	26 287	28 876
II. Nádory <i>Neoplasms</i>	107 170	107 500	110 191	110 481
III. Choroby krvi a krvotvorných orgánov a daktoré poruchy imunitných mechanizmov <i>Diseases of the blood and blood-forming organs and certain disorders involving the immune mechanisms</i>	9 322	9 471	10 080	10 160
IV. Choroby žliaz s vnútorným vylučovaním, výživy a premeny látok <i>Endocrine, nutritional and metabolic diseases</i>	25 402	26 062	26 616	28 343
V. Duševné poruchy a poruchy správania <i>Mental and behavioural disorders</i>	43 589	45 037	46 219	45 877
VI. Choroby nervového systému <i>Diseases of the nervous system</i>	40 033	42 327	44 532	46 922
VII. Choroby oka a jeho adnexov <i>Diseases of the eye and adnexa</i>	13 799	13 112	10 925	10 294
VIII. Choroby ucha a hlávkového výbežku <i>Diseases of the ear and mastoid process</i>	9 498	10 003	10 204	10 381
IX. Choroby obehovej sústavy <i>Diseases of the circulatory system</i>	187 362	183 683	190 519	188 671
X. Choroby dýchacej sústavy <i>Diseases of the respiratory system</i>	77 783	82 443	84 024	85 673
XI. Choroby tráviacej sústavy <i>Diseases of the digestive system</i>	114 019	112 432	113 652	116 571
XII. Choroby kože a podkožného tkaniva <i>Diseases of the skin and subcutaneous tissue</i>	15 568	15 759	16 044	16 300
XIII. Choroby svalovej a kostrovej sústavy a spojivového tkaniva / <i>Diseases of the musculoskeletal system and connective tissue</i>	72 389	76 990	83 273	85 593
XIV. Choroby močovej a pohlavnej sústavy <i>Diseases of the genitourinary system</i>	62 726	63 182	63 404	62 200
XV. Ťarchavosť, pôrod a popôrodie <i>Pregnancy, childbirth and the puerperium</i>	88 676	85 290	85 423	85 676
XVI. Niektoré choroby vznikajúce v perinatálnej perióde <i>Certain conditions originating in the perinatal period</i>	21 465	20 523	19 309	19 484
XVII. Vrodené chyby, deformácie a chromozómové anomálie <i>Congenital malformations, deformations and chromosomal abnormalities</i>	7 486	7 468	7 264	6 835
XVIII. Subjektívne a objektívne príznaky a abnormálne klinické a laboratórne nálezy nezatriedené inde <i>Symptoms, signs and abnormal clinical and laboratory findings, not elsewhere classified</i>	45 192	45 393	45 190	46 216
XIX. Poranenia, otravy a daktoré iné následky vonkajších príčin <i>Injury, poisoning and certain other consequences of external causes</i>	93 606	92 342	88 140	91 486
XX. Vonkajšie príčiny chorobnosti a úmrtnosti <i>External causes of morbidity and mortality</i>	3 496	3 532	3 298	3 230
XXI. Faktory ovplyvňujúce zdravotný stav a styk so zdravotníckymi službami / <i>Factors influencing health status and contact with health services</i>	98 648	99 034	99 891	103 884
XXII. Kódy na osobitné účely <i>Codes for special purposes</i>	.	1	1	1

T 2.2.2 HOSPITALIZÁCIE PODĽA KAPITOL MKCH-10 NA 100 000 OBYVATEĽOV, 2012 – 2015

HOSPITALISATIONS BY ICD-10 CHAPTERS PER 100 000 POPULATION, 2012 – 2015

Kapitola MKCH-10 ICD-10 Chapter	Rok / Year			
	2012	2013	2014	2015
	počet hospitalizácií na 100 000 obyvateľov number of hospitalisations per 100 000 population			
Spolu / Total	21 465,2	21 522,8	21 859,4	22 182,9
I. Infekčné a parazitárne choroby <i>Infectious and parasitic diseases</i>	434,9	434,7	485,1	532,4
II. Nádory <i>Neoplasms</i>	1 981,8	1 985,8	2 033,6	2 037,0
III. Choroby krvi a krvotvorných orgánov a daktoré poruchy imunitných mechanizmov <i>Diseases of the blood and blood-forming organs and certain disorders involving the immune mechanisms</i>	172,4	175,0	186,0	187,3
IV. Choroby žliaz s vnútorným vylučovaním, výživy a premeny látok <i>Endocrine, nutritional and metabolic diseases</i>	469,7	481,4	491,2	522,6
V. Duševné poruchy a poruchy správania <i>Mental and behavioural disorders</i>	806,1	832,0	853,0	845,8
VI. Choroby nervového systému <i>Diseases of the nervous system</i>	740,3	781,9	821,8	865,1
VII. Choroby oka a jeho adnexov <i>Diseases of the eye and adnexa</i>	255,2	242,2	201,6	189,8
VIII. Choroby ucha a hlávkového výbežku <i>Diseases of the ear and mastoid process</i>	175,6	184,8	188,3	191,4
IX. Choroby obehovej sústavy <i>Diseases of the circulatory system</i>	3 464,8	3 393,1	3 516,0	3 478,6
X. Choroby dýchacej sústavy <i>Diseases of the respiratory system</i>	1 438,4	1 522,9	1 550,6	1 579,6
XI. Choroby tráviacej sústavy <i>Diseases of the digestive system</i>	2 108,5	2 076,9	2 097,4	2 149,2
XII. Choroby kože a podkožného tkaniva <i>Diseases of the skin and subcutaneous tissue</i>	287,9	291,1	296,1	300,5
XIII. Choroby svalovej a kostrovej sústavy a spojivového tkaniva / <i>Diseases of the musculoskeletal system and connective tissue</i>	1 338,7	1 422,2	1 536,8	1 578,1
XIV. Choroby močovej a pohlavnej sústavy <i>Diseases of the genitourinary system</i>	1 160,0	1 167,1	1 170,1	1 146,8
XV. Ťarchavosť, pôrod a popôrodie <i>Pregnancy, childbirth and the puerperium</i>	1 639,8	1 575,5	1 576,5	1 579,6
XVI. Niektoré choroby vznikajúce v perinatálnej perióde <i>Certain conditions originating in the perinatal period</i>	396,9	379,1	356,3	359,2
XVII. Vrodené chyby, deformácie a chromozómové anomálie <i>Congenital malformations, deformations and chromosomal abnormalities</i>	138,4	138,0	134,1	126,0
XVIII. Subjektívne a objektívne príznaky a abnormálne klinické a laboratórne nálezy nezatriedené inde <i>Symptoms, signs and abnormal clinical and laboratory findings, not elsewhere classified</i>	835,7	838,5	834,0	852,1
XIX. Poranenia, otravy a daktoré iné následky vonkajších príčin <i>Injury, poisoning and certain other consequences of external causes</i>	1 731,0	1 705,8	1 626,6	1 686,8
XX. Vonkajšie príčiny chorobnosti a úmrtnosti <i>External causes of morbidity and mortality</i>	64,7	65,2	60,9	59,6
XXI. Faktory ovplyvňujúce zdravotný stav a styk so zdravotníckymi službami / <i>Factors influencing health status and contact with health services</i>	1 824,3	1 829,4	1 843,5	1 915,3
XXII. Kódy na osobitné účely <i>Codes for special purposes</i>	.	0,0	0,0	0,0

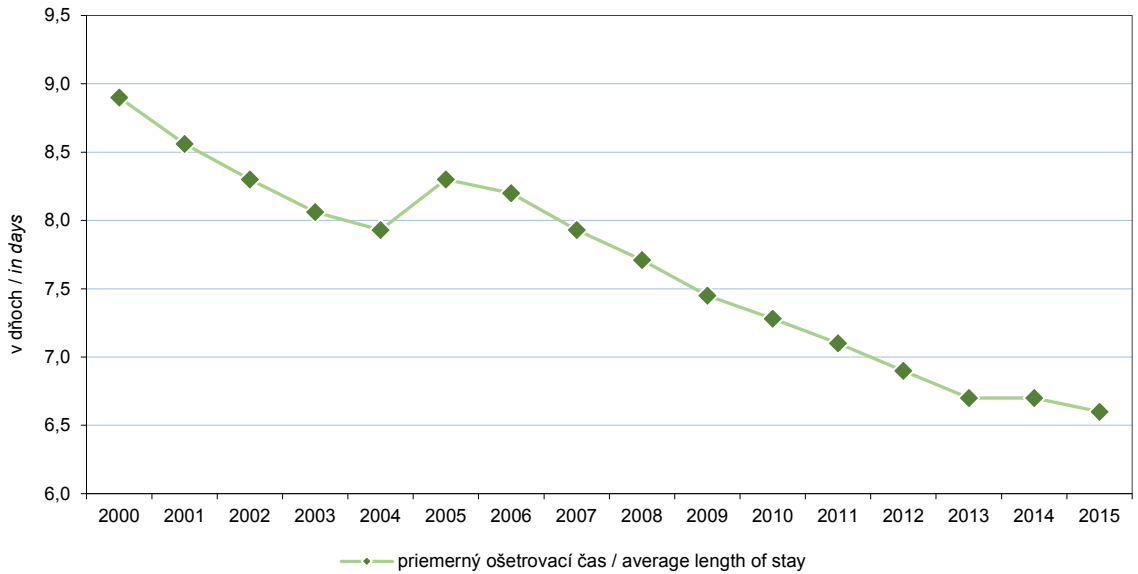
T 2.3 PRIEMERNÝ OŠETROVACÍ ČAS HOSPITALIZOVANÝCH PODĽA KAPITOL MKCH-10, 2012 – 2015

AVERAGE LENGTH OF STAY IN INPATIENT HEALTHCARE BY ICD-10 CHAPTERS, 2012 – 2015

Kapitola MKCH-10 ICD-10 Chapter	Rok / Year			
	2012	2013	2014	2015
	priemerný ošetrovací čas v dňoch average length of stay in days			
Spolu / Total	6,9	6,7	6,7	6,6
I. Infekčné a parazitárne choroby <i>Infectious and parasitic diseases</i>	6,9	7,0	6,9	6,5
II. Nádory <i>Neoplasms</i>	7,2	6,9	6,9	6,8
III. Choroby krvi a krvotvorných orgánov a daktoré poruchy imunitných mechanizmov <i>Diseases of the blood and blood-forming organs and certain disorders involving the immune mechanisms</i>	7,5	7,2	7,1	6,9
IV. Choroby žliaz s vnútorným vylučovaním, výživy a premeny látok <i>Endocrine, nutritional and metabolic diseases</i>	7,3	7,2	7,2	7,0
V. Duševné poruchy a poruchy správania <i>Mental and behavioural disorders</i>	29,6	25,4	27,4	27,1
VI. Choroby nervového systému <i>Diseases of the nervous system</i>	6,8	6,7	6,7	6,6
VII. Choroby oka a jeho adnexov <i>Diseases of the eye and adnexa</i>	3,3	3,3	3,7	3,7
VIII. Choroby ucha a hlávkového výbežku <i>Diseases of the ear and mastoid process</i>	5,2	5,1	5,1	5,0
IX. Choroby obehovej sústavy <i>Diseases of the circulatory system</i>	6,7	6,5	6,3	6,1
X. Choroby dýchacej sústavy <i>Diseases of the respiratory system</i>	7,3	7,1	6,9	6,9
XI. Choroby tráviacej sústavy <i>Diseases of the digestive system</i>	5,2	5,1	5,0	4,9
XII. Choroby kože a podkožného tkaniva <i>Diseases of the skin and subcutaneous tissue</i>	8,0	7,7	7,6	7,4
XIII. Choroby svalovej a kostrovej sústavy a spojivového tkaniva / <i>Diseases of the musculoskeletal system and connective tissue</i>	7,4	7,1	6,8	6,5
XIV. Choroby močovej a pohlavnej sústavy <i>Diseases of the genitourinary system</i>	4,1	4,1	4,1	4,2
XV. Ťarchavosť, pôrod a popôrodie <i>Pregnancy, childbirth and the puerperium</i>	5,1	5,1	5,1	5,0
XVI. Niektoré choroby vznikajúce v perinatálnej perióde <i>Certain conditions originating in the perinatal period</i>	7,5	7,5	7,6	7,4
XVII. Vrodené chyby, deformácie a chromozómové anomálie <i>Congenital malformations, deformations and chromosomal abnormalities</i>	5,1	5,1	4,9	4,9
XVIII. Subjektívne a objektívne príznaky a abnormálne klinické a laboratórne nálezy nezatriedené inde <i>Symptoms, signs and abnormal clinical and laboratory findings, not elsewhere classified</i>	6,1	6,1	6,0	6,2
XIX. Poranenia, otravy a daktoré iné následky vonkajších príčin <i>Injury, poisoning and certain other consequences of external causes</i>	5,6	5,5	5,5	5,4
XX. Vonkajšie príčiny chorobnosti a úmrtnosti <i>External causes of morbidity and mortality</i>	4,5	4,1	4,5	4,1
XXI. Faktory ovplyvňujúce zdravotný stav a styk so zdravotníckymi službami / <i>Factors influencing health status and contact with health services</i>	4,3	4,3	4,4	4,3
XXII. Kódy na osobitné účely <i>Codes for special purposes</i>	.	9,0	11,0	1,0

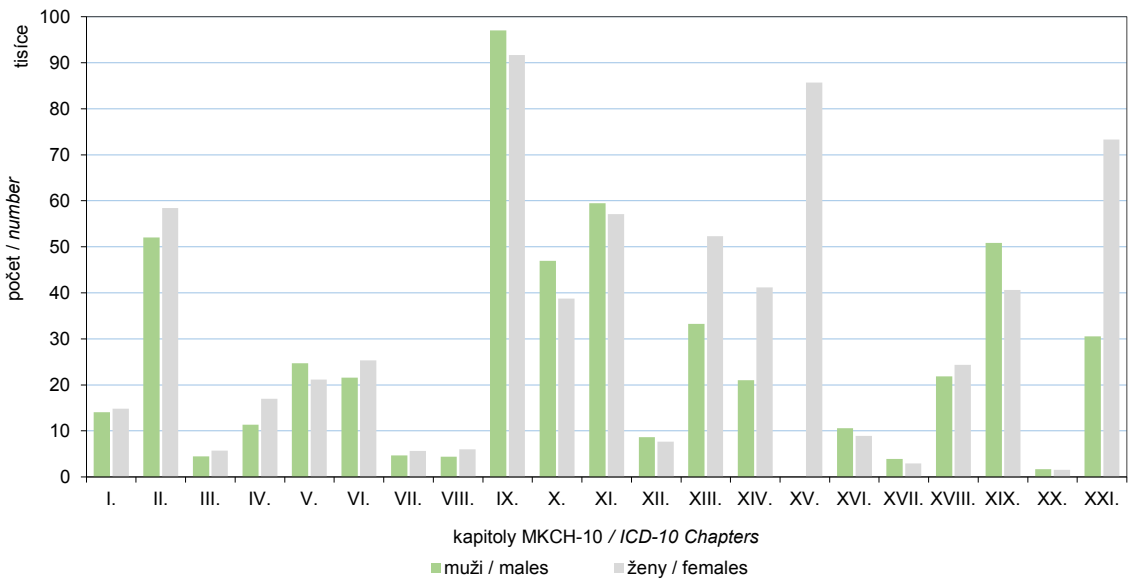
G 2.2 VÝVOJ PRIEMERNÉHO OŠETROVACIEHO ČASU

TRENDS IN THE AVERAGE LENGTH OF STAY



G 2.3 HOSPITALIZÁCIE PODĽA KAPITOL MKCH-10

HOSPITALISATIONS BY ICD-10 CHAPTERS



T 2.4 VYBRANÉ UKAZOVATELE O HOSPITALIZÁCIÁCH PODĽA KAPITOL MKCH-10
 SELECTED INDICATORS ON HOSPITALISATIONS BY ICD-10 CHAPTERS

Kapitola MKCH-10	Hospitalizácie / Hospitalisations			
	počet / number			%
	spolu total	muži males	ženy females	
Spolu	1 203 154	552 993	680 161	100,0
I. Infekčné a parazitárne choroby	28 876	14 048	14 828	2,4
II. Nádory	110 481	52 025	58 456	9,2
III. Choroby krvi a krvotvorných orgánov a daktoré poruchy imunitných mechanizmov	10 160	4 443	5 717	0,8
IV. Choroby žliaz s vnútorným vylučovaním, výživy a premeny látok	28 343	11 359	16 984	2,4
V. Duševné poruchy a poruchy správania	45 877	24 719	21 158	3,8
VI. Choroby nervového systému	46 922	21 600	25 322	3,9
VII. Choroby oka a jeho adnexov	10 294	4 675	5 619	0,9
VIII. Choroby ucha a hlávkového výbežku	10 381	4 405	5 976	0,9
IX. Choroby obehovej sústavy	188 671	96 988	91 683	15,7
X. Choroby dýchacej sústavy	85 673	46 948	38 725	7,1
XI. Choroby tráviacej sústavy	116 571	59 480	57 091	9,7
XII. Choroby kože a podkožného tkaniva	16 300	8 616	7 684	1,4
XIII. Choroby svalovej a kostrovej sústavy a spojivového tkaniva	85 593	33 263	52 330	7,1
XIV. Choroby močovej a pohlavnej sústavy	62 200	21 010	41 190	5,2
XV. Ťarchavosť, pôrod a popôrodie	85 676	–	85 676	7,1
XVI. Niektoré choroby vznikajúce v perinatálnej perióde	19 484	10 576	8 908	1,6
XVII. Vrodené chyby, deformácie a chromozómové anomálie	6 835	3 922	2 913	0,6
XVIII. Subjektívne a objektívne príznaky a abnormálne klinické a laboratórne nálezy nezatriedené inde	46 216	21 838	24 378	3,8
XIX. Poranenia, otravy a daktoré iné následky vonkajších príčin	91 486	50 827	40 659	7,6
XX. Vonkajšie príčiny chorobnosti a úmrtnosti	3 230	1 686	1 544	0,3
XXI. Faktory ovplyvňujúce zdravotný stav a styk so zdravotníckymi službami	103 884	30 565	73 319	8,6
XXII. Kódy na osobitné účely	1	–	1	0,0

T 2.4 VYBRANÉ UKAZOVATELE O HOSPITALIZÁCIÁCH PODĽA KAPITOL MKCH-10

SELECTED INDICATORS ON HOSPITALISATIONS BY ICD-10 CHAPTERS

dokončenie

End of table

Priemerný vek hospitalizovaných <i>Average age of hospitalised patients</i>	Ošetrovacie dni <i>Days of treatment</i>	Zomretí <i>Deaths</i>		ICD-10 Chapter
		počet <i>number</i>	na 1 000 hospitalizácií <i>per 1 000 hospitalisations</i>	
48,58	7 943 007	28 891	24,0	Total
30,69	186 421	949	32,9	I. <i>Infectious and parasitic diseases</i>
58,78	750 333	5 175	46,8	II. <i>Neoplasms</i>
58,91	70 199	230	22,6	III. <i>Diseases of the blood and blood-forming organs and certain disorders involving the immune mechanisms</i>
55,87	198 494	1 415	49,9	IV. <i>Endocrine, nutritional and metabolic diseases</i>
46,69	1 243 890	236	5,1	V. <i>Mental and behavioural disorders</i>
51,83	310 467	389	8,3	VI. <i>Diseases of the nervous system</i>
55,68	38 395	2	0,2	VII. <i>Diseases of the eye and adnexa</i>
47,78	51 951	2	0,2	VIII. <i>Diseases of the ear and mastoid process</i>
67,74	1 153 168	9 214	48,8	IX. <i>Diseases of the circulatory system</i>
41,10	592 171	4 327	50,5	X. <i>Diseases of the respiratory system</i>
50,52	566 515	2 313	19,8	XI. <i>Diseases of the digestive system</i>
47,86	120 791	188	11,5	XII. <i>Diseases of the skin and subcutaneous tissue</i>
57,80	555 524	67	0,8	XIII. <i>Diseases of the musculoskeletal system and connective tissue</i>
50,59	262 206	705	11,3	XIV. <i>Diseases of the genitourinary system</i>
29,24	427 897	–	–	XV. <i>Pregnancy, childbirth and the puerperium</i>
0,01	143 639	133	6,8	XVI. <i>Certain conditions originating in the perinatal period</i>
8,01	33 399	53	7,8	XVII. <i>Congenital malformations, deformations and chromosomal abnormalities</i>
53,92	285 248	2 420	52,4	XVIII. <i>Symptoms, signs and abnormal clinical and laboratory findings, not elsewhere classified</i>
50,63	490 207	910	9,9	XIX. <i>Injury, poisoning and certain other consequences of external causes</i>
38,36	13 253	42	13,0	XX. <i>External causes of morbidity and mortality</i>
22,81	448 838	121	1,2	XXI. <i>Factors influencing health status and contact with health services</i>
58,00	1	–	–	XXII. <i>Codes for special purposes</i>

T.2.5 HOSPITALIZÁCIE PODĽA SKUPÍN DIAGNÓZ

HOSPITALISATIONS BY GROUP OF DIAGNOSES

Kapitola MKCH-10 Skupina diagnóz	Hospitalizácie / Hospitalisations					
	počet number			na 100 000 obyvateľov per 100 000 population		
	spolu	muži	ženy	total	males	females
I. Infekčné a parazitárne choroby (A00 – B99)	28 876	14 048	14 828	532,4	531,3	533,5
Črevné infekčné choroby (A00 – A09)	15 286	7 208	8 078	281,8	272,6	290,6
Tuberkulóza (A15 – A19)	907	521	386	16,7	19,7	13,9
Bakteriálne zoonózy (A20 – A28)	70	31	39	1,3	1,2	1,4
Iné bakteriálne choroby (A30 – A49)	5 982	2 872	3 110	110,3	108,6	111,9
Infekcie s prevažne sexuálnym spôsobom prenosu (A50 – A64)	499	288	211	9,2	10,9	7,6
Iné spirochétové choroby (A65 – A69)	364	167	197	6,7	6,3	7,1
Iné choroby vyvolané chlamýdiami (A70 – A74)	41	24	17	0,8	0,9	0,6
Vírusové infekcie centrálneho nervového systému (A80 – A89)	441	245	196	8,1	9,3	7,1
Vírusové horúčky a vírusové hemoragické horúčky prenášané článkonožcami (A90 – A99)	8	5	3	0,1	0,2	0,1
Vírusové infekcie charakterizované léziami kože a sliznice (B00 – B09)	1 723	815	908	31,8	30,8	32,7
Vírusová hepatitída (B15 – B19)	1 080	588	492	19,9	22,2	17,7
Choroby vyvolané vírusom ľudskej imunitnej nedostatočnosti (HIV) (B20 – B24)	39	31	8	0,7	1,2	0,3
Iné vírusové choroby (B25 – B34)	1 634	856	778	30,1	32,4	28,0
Mykózy (B35 – B49)	150	79	71	2,8	3,0	2,6
Protozoárne choroby (B50 – B64)	26	9	17	0,5	0,3	0,6
Helmintózy (B65 – B83)	94	40	54	1,7	1,5	1,9
Zavšivenie – pedikulóza, svrab – akarióza a iné zamorenie (B85 – B89)	92	52	40	1,7	2,0	1,4
Neskoré následky infekčných a parazitárnych chorôb (B90 – B94)	16	9	7	0,3	0,3	0,3
Bakteriálne, vírusové a iné infekčné agensy (B95 – B98)	150	62	88	2,8	2,3	3,2
Iné infekčné choroby (B99)	274	146	128	5,1	5,5	4,6
II. Nádory (C00 – D48)	110 481	52 025	58 456	2 037,0	1 967,5	2 103,0
Pera, ústa, dutina, hltan (C00 – C14)	3 598	3 005	593	66,3	113,6	21,3
Trávacie orgány (C15 – C26)	24 193	14 106	10 087	446,1	533,5	362,9
Dýchacie a vnútrohrudníkové orgány (C30 – C39)	10 319	7 628	2 691	190,3	288,5	96,8
Kosť a kĺbová chrupka (C40 – C41)	616	330	286	11,4	12,5	10,3
Melanóm a iné zhubné nádory kože (C43 – C44)	3 566	1 796	1 770	65,7	67,9	63,7
Mezotel a mäkké tkanivo (C45 – C49)	1 348	682	666	24,9	25,8	24,0
Zhubný nádor prsníka (C50)	6 120	46	6 074	112,8	1,7	218,5
Ženské pohlavné orgány (C51 – C58)	6 640	–	6 640	122,4	–	238,9
Mužské pohlavné orgány (C60 – C63)	3 101	3 101	–	57,2	117,3	–
Močová sústava (C64 – C68)	7 013	4 863	2 150	129,3	183,9	77,3
Oko, mozog a iné časti centrálneho nervového systému (C69 – C72)	3 284	1 724	1 560	60,5	65,2	56,1
Štítna žľaza a iné žľazy s vnútorným vylučovaním (C73 – C75)	1 614	445	1 169	29,8	16,8	42,1
Zhubné nádory nepresne určených, sekundárnych a nešpecifikovaných lokalizácií (C76 – C80)	3 838	2 019	1 819	70,8	76,4	65,4
Zhubné nádory lymfatického, krvotvorného a príbuzného tkaniva (C81 – C96)	6 508	3 591	2 917	120,0	135,8	104,9
Zhubný nádor s primárnym výskytom na rozličných miestach (C97)	9	5	4	0,2	0,2	0,1

T 2.5 HOSPITALIZÁCIE PODĽA SKUPÍN DIAGNÓZ
HOSPITALISATIONS BY GROUP OF DIAGNOSES

1. pokračovanie

1st continuation

Priemerný ošetrovací čas v dňoch <i>ALOS in days</i>	Zomretí / <i>Deaths</i>		ICD-10 Chapter <i>Group of dignoses</i>
	počet <i>number</i>	na 1 000 hospitalizácií <i>per 1 000 hospitalisations</i>	
6,5	949	32,9	<i>Infectious and parasitic diseases</i>
4,2	66	4,3	<i>Intestinal infectious diseases</i>
25,2	21	23,2	<i>Tuberculosis</i>
9,2	–	–	<i>Certain zoonotic bacterial diseases</i>
8,8	835	139,6	<i>Other bacterial diseases</i>
10,4	–	–	<i>Infections with a predominantly sexual mode of transmission</i>
8,2	–	–	<i>Other spirochaetal diseases</i>
8,1	–	–	<i>Other diseases caused by chlamydiae</i>
7,5	8	18,1	<i>Viral infections of the central nervous system</i>
5,1	–	–	<i>Arthropod-borne viral fevers and viral haemorrhagic fevers</i>
5,8	3	1,7	<i>Viral infections characterized by skin and mucous membrane lesions</i>
9,0	4	3,7	<i>Viral hepatitis</i>
13,3	4	102,6	<i>Human immunodeficiency virus [HIV] disease</i>
5,0	–	–	<i>Other viral diseases</i>
10,9	4	26,7	<i>Mycoses</i>
7,7	–	–	<i>Protozoal diseases</i>
5,5	1	10,6	<i>Helminthiasis</i>
5,5	2	21,7	<i>Pediculosis, acariasis and other infestations</i>
8,2	–	–	<i>Sequelae of infectious and parasitic diseases</i>
7,2	–	–	<i>Bacterial, viral and other infectious agents</i>
6,1	1	3,6	<i>Other infectious diseases</i>
6,8	5 175	46,8	<i>Neoplasms</i>
11,9	242	67,3	<i>Malignant neoplasms of lip, oral cavity and pharynx</i>
6,8	1 730	71,5	<i>Malignant neoplasms of digestive organs</i>
8,3	977	94,7	<i>Malignant neoplasms of respiratory and intrathoracic organs</i>
6,8	15	24,4	<i>Malignant neoplasms of bone and articular cartilage</i>
6,3	108	30,3	<i>Melanoma and other malignant neoplasms of skin</i>
6,7	43	31,9	<i>Malignant neoplasms of mesothelial and soft tissue</i>
8,0	338	55,2	<i>Malignant neoplasm of breast</i>
7,6	330	49,7	<i>Malignant neoplasms of female genital organs</i>
8,9	174	56,1	<i>Malignant neoplasms of male genital organs</i>
5,8	231	32,9	<i>Malignant neoplasms of urinary tract</i>
8,9	186	56,6	<i>Malignant neoplasms of eye, brain and other parts of central nervous system</i>
5,1	18	11,2	<i>Malignant neoplasms of thyroid and other endocrine glands</i>
6,9	284	74,0	<i>Malignant neoplasms of ill-defined, secondary and unspecified sites</i>
9,0	331	50,9	<i>Malignant neoplasms, stated or presumed to be primary, of lymphoid, haematopoietic and related tissue</i>
4,7	–	–	<i>Malignant neoplasms of independent (primary) multiple sites</i>

T 2.5 HOSPITALIZÁCIE PODĽA SKUPÍN DIAGNÓZ

HOSPITALISATIONS BY GROUP OF DIAGNOSES

2. pokračovanie

2nd continuation

Kapitola MKCH-10 Skupina diagnóz	Hospitalizácie / Hospitalisations					
	počet number			na 100 000 obyvateľov per 100 000 population		
	spolu	muži	ženy	total	males	females
Carcinoma in situ (D00 – D09)	486	92	394	9,0	3,5	14,2
Nezhubné nádory (D10 – D36)	20 744	4 943	15 801	382,5	186,9	568,5
Nádory neurčitého alebo neznámeho správania (D37 – D48)	7 484	3 649	3 835	138,0	138,0	138,0
III. Choroby krvi a krvotvorných orgánov a daktoré poruchy imunitných mechanizmov (D50 – D90)	10 160	4 443	5 717	187,3	168,0	205,7
Nutričné anémie (D50 – D53)	4 099	1 691	2 408	75,6	64,0	86,6
Hemolytické anémie (D55 – D59)	230	107	123	4,2	4,0	4,4
Aplastické a iné anémie (D60 – D64)	3 176	1 371	1 805	58,6	51,8	64,9
Poruchy koagulácie, purpura a iné hemoragické choroby (D65 – D69)	988	481	507	18,2	18,2	18,2
Iné choroby krvi a krvotvorných orgánov (D70 – D77)	590	300	290	10,9	11,3	10,4
Určité poruchy imunitného mechanizmu (D80 – D90)	1 077	493	584	19,9	18,6	21,0
IV. Choroby žliaz s vnútorným vylučovaním, výživy a premeny látok (E00 – E90)	28 343	11 359	16 984	522,6	429,6	611,0
Choroby štítnej žľazy (E00 – E07)	3 627	609	3 018	66,9	23,0	108,6
Diabetes mellitus (E10 – E14)	11 489	5 564	5 925	211,8	210,4	213,2
Iné poruchy regulácie glukózy a vnútorného vylučovania podžalúdočnej žľazy (E15 – E16)	573	263	310	10,6	9,9	11,2
Choroby ostatných endokrinných žliaz (E20 – E35)	1 793	660	1 133	33,1	25,0	40,8
Choroby z podvýživy – malnutricia (E40 – E46)	282	151	131	5,2	5,7	4,7
Iné nedostatky vo výžive (E50 – E64)	135	64	71	2,5	2,4	2,6
Tučnota a iná nadmerná výživa (E65 – E68)	432	206	226	8,0	7,8	8,1
Metabolické poruchy (E70 – E90)	10 012	3 842	6 170	184,6	145,3	222,0
V. Duševné poruchy a poruchy správania (F00 – F99)	45 877	24 719	21 158	845,8	934,8	761,2
Organické duševné choroby vrátane symptomatických (F00 – F09)	7 814	3 310	4 504	144,1	125,2	162,0
Poruchy psychiky a správania zapríčinené užitím (užívaním) psychoaktívnych látok (F10 – F19)	13 778	10 439	3 339	254,0	394,8	120,1
Schizofrénia, schizotypové poruchy a poruchy s bludmi (F20 – F29)	8 662	4 210	4 452	159,7	159,2	160,2
Afektívne poruchy (F30 – F39)	6 455	2 096	4 359	119,0	79,3	156,8
Neurotické, stresom podmienené a somatoformné poruchy (F40 – F48)	4 427	1 793	2 634	81,6	67,8	94,8
Poruchy správania spojené s fyziologickými poruchami a somatickými faktormi (F50 – F59)	266	42	224	4,9	1,6	8,1
Poruchy osobnosti a správania dospelých (F60 – F69)	1 345	885	460	24,8	33,5	16,5
Duševná zaostalosť – mentálna retardácia (F70 – F79)	1 790	1 085	705	33,0	41,0	25,4
Poruchy psychického vývinu (F80 – F89)	184	159	25	3,4	6,0	0,9
Poruchy správania a emočné poruchy so zvyčajným začiatkom v detstve a počas dospievania (F90 – F98)	1 142	691	451	21,1	26,1	16,2
Nešpecifikovaná duševná porucha (F99)	14	9	5	0,3	0,3	0,2
VI. Choroby nervového systému (G00 – G99)	46 922	21 600	25 322	865,1	816,9	911,0
Zápalové choroby centrálneho nervového systému (G00 – G09)	924	511	413	17,0	19,3	14,9
Systémové atrofie prvotne postihujúce centrálny nervový systém (G10 – G14)	316	169	147	5,8	6,4	5,3
Extrapyramídové poruchy a poruchy hýbavosti (G20 – G26)	1 532	764	768	28,2	28,9	27,6
Iné degeneratívne choroby nervového systému (G30 – G32)	309	131	178	5,7	5,0	6,4

T 2.5 HOSPITALIZÁCIE PODĽA SKUPÍN DIAGNÓZ
 HOSPITALISATIONS BY GROUP OF DIAGNOSES

3. pokračovanie

3rd continuation

Priemerný ošetrovací čas v dňoch <i>ALOS in days</i>	Zomretí / <i>Deaths</i>		ICD-10 Chapter <i>Group of dignoses</i>
	počet <i>number</i>	na 1 000 hospitalizácií per 1 000 hospitalisations	
4,9	7	14,4	<i>In situ neoplasms</i>
4,0	24	1,2	<i>Benign neoplasms</i>
5,9	137	18,3	<i>Neoplasms of uncertain or unknown behaviour</i>
6,9	230	22,6	<i>Diseases of the blood and blood-forming organs and certain disorders involving the immune mechanisms</i>
6,9	99	24,2	<i>Nutritional anaemias</i>
6,4	5	21,7	<i>Haemolytic anaemias</i>
7,1	89	28,0	<i>Aplastic and other anaemias</i>
6,0	15	15,2	<i>Coagulation defects, purpura and other haemorrhagic conditions</i>
6,7	20	33,9	<i>Other diseases of blood and blood-forming organs</i>
7,4	2	1,9	<i>Certain disorders involving the immune mechanism</i>
7,0	1 415	49,9	<i>Endocrine, nutritional and metabolic diseases</i>
3,6	4	1,1	<i>Disorders of thyroid gland</i>
8,3	235	20,5	<i>Diabetes mellitus</i>
6,2	29	50,6	<i>Other disorders of glucose regulation and pancreatic internal secretion</i>
5,0	1	0,6	<i>Disorders of other endocrine glands</i>
10,6	16	56,7	<i>Malnutrition</i>
6,2	7	51,9	<i>Other nutritional deficiencies</i>
13,3	1	2,3	<i>Obesity and other hyperalimentation</i>
6,8	1 122	112,1	<i>Metabolic disorders</i>
27,1	236	5,1	<i>Mental and behavioural disorders</i>
24,4	186	23,8	<i>Organic, including symptomatic, mental disorders</i>
26,6	21	1,5	<i>Mental and behavioural disorders due to psychoactive substance use</i>
35,0	14	1,6	<i>Schizophrenia, schizotypal and delusional disorders</i>
27,1	8	1,2	<i>Mood (affective) disorders</i>
16,3	1	0,2	<i>Neurotic, stress-related and somatoform disorders</i>
22,7	–	–	<i>Behavioural syndromes associated with physiological disturbances and physical factors</i>
34,6	–	–	<i>Disorders of adult personality and behaviour</i>
27,2	5	2,8	<i>Mental retardation</i>
17,1	–	–	<i>Disorders of psychological development</i>
28,2	–	–	<i>Behavioural and emotional disorders with onset usually occurring in childhood and adolescence</i>
30,1	1	71,4	<i>Unspecified mental disorder</i>
6,6	389	8,3	<i>Diseases of the nervous system</i>
9,7	21	22,7	<i>Inflammatory diseases of the central nervous system</i>
10,2	16	50,6	<i>Systemic atrophies primarily affecting the central nervous system</i>
8,6	27	17,6	<i>Extrapyramidal and movement disorders</i>
15,1	28	90,6	<i>Other degenerative diseases of the nervous system</i>

T 2.5 HOSPITALIZÁCIE PODĽA SKUPÍN DIAGNÓZ

HOSPITALISATIONS BY GROUP OF DIAGNOSES

4. pokračovanie

4th continuation

Kapitola MKCH-10 Skupina diagnóz	Hospitalizácie / Hospitalisations					
	počet number			na 100 000 obyvateľov per 100 000 population		
	spolu	muži	ženy	total	males	females
Demyelinizačné choroby ústredného nervového systému (G35 – G37)	2 088	651	1 437	38,5	24,6	51,7
Epizodické a záchvatové poruchy (G40 – G47)	15 011	7 849	7 162	276,8	296,8	257,7
Poruchy nervov, nervových koreňov a nervových spleť (G50 – G59)	18 283	7 172	11 111	337,1	271,2	399,7
Polyneuropatie a iné poruchy periférneho nervového systému (G60 – G64)	1 528	766	762	28,2	29,0	27,4
Choroby nervosvalovej platničky a svalu (G70 – G73)	608	261	347	11,2	9,9	12,5
Mozgové ochrnutie a iné paralytické syndrómy (G80 – G83)	1 951	1 159	792	36,0	43,8	28,5
Iné poruchy nervového systému (G90 – G99)	4 372	2 167	2 205	80,6	82,0	79,3
VII. Choroby oka a jeho adnexov (H00 – H59)	10 294	4 675	5 619	189,8	176,8	202,2
Choroby mihalnic, slzných orgánov a očnice (H00 – H06)	543	211	332	10,0	8,0	11,9
Choroby spojovky (H10 – H13)	79	34	45	1,5	1,3	1,6
Choroby bielka, rohovky, dúhovky a vráskovca (H15 – H22)	1 095	524	571	20,2	19,8	20,5
Choroby šošovky (H25 – H28)	2 056	851	1 205	37,9	32,2	43,4
Choroby cievovky a sietnice (H30 – H36)	3 295	1 530	1 765	60,8	57,9	63,5
Glaukóm – zelený zákal (H40 – H42)	1 275	548	727	23,5	20,7	26,2
Choroby sklovca a očnej gule (H43 – H45)	515	267	248	9,5	10,1	8,9
Choroby zrakového nervu a zrakových dráh (H46 – H48)	590	263	327	10,9	9,9	11,8
Poruchy očných svalov, binokulárnych pohybov, akomodácie a refrakcie (H49 – H52)	558	276	282	10,3	10,4	10,1
Poruchy videnia a slepota (H53 – H54)	73	41	32	1,3	1,6	1,2
Iné choroby oka a očných adnexov (H55 – H59)	215	130	85	4,0	4,9	3,1
VIII. Choroby ucha a hlávkového výbežku (H60 – H95)	10 381	4 405	5 976	191,4	166,6	215,0
Choroby vonkajšieho ucha (H60 – H62)	164	80	84	3,0	3,0	3,0
Choroby stredného ucha a hlávkového výbežku (H65 – H75)	2 107	1 140	967	38,8	43,1	34,8
Choroby vnútorného ucha (H80 – H83)	5 789	1 899	3 890	106,7	71,8	139,9
Iné choroby ucha (H90 – H95)	2 321	1 286	1 035	42,8	48,6	37,2
IX. Choroby obehovej sústavy (I00 – I99)	188 671	96 988	91 683	3 478,6	3 667,9	3 298,4
Akútna reumatická horúčka (I00 – I02)	13	11	2	0,2	0,4	0,1
Zdlhavé reumatické choroby srdca (I05 – I09)	1 509	810	699	27,8	30,6	25,1
Hypertenzné choroby (I10 – I15)	17 089	5 552	11 537	315,1	210,0	415,1
Ischemické choroby srdca (I20 – I25)	44 899	25 856	19 043	827,8	977,8	685,1
Corpulmonale a choroby pľúcneho obehu (I26 – I28)	4 586	1 993	2 593	84,6	75,4	93,3
Iné choroby srdca (I30 – I52)	55 500	28 487	27 013	1 023,3	1 077,3	971,8
Cievne choroby mozgu (I60 – I69)	34 693	17 619	17 074	639,6	666,3	614,3
Choroby tepien, tepničiek a vlásočnic (I70 – I79)	15 890	10 167	5 723	293,0	384,5	205,9
Choroby žíl, miazgových ciev a uzlín nezatriedené inde (I80 – I89)	11 516	5 029	6 487	212,3	190,2	233,4
Iné a nešpecifikované choroby obehovej sústavy (I95 – I99)	2 976	1 464	1 512	54,9	55,4	54,4
X. Choroby dýchacej sústavy (J00 – J99)	85 673	46 948	38 725	1 579,6	1 775,5	1 393,2
Akútne infekcie horných dýchacích ciest (J00 – J06)	9 465	5 214	4 251	174,5	197,2	152,9
Chríпка – influenza a zápal pľúc – pneumónia (J09 – J18)	21 897	12 245	9 652	403,7	463,1	347,2
Iné akútne infekcie dolných dýchacích ciest (J20 – J22)	11 116	6 215	4 901	204,9	235,0	176,3

T 2.5 HOSPITALIZÁCIE PODĽA SKUPÍN DIAGNÓZ
 HOSPITALISATIONS BY GROUP OF DIAGNOSES

5. pokračovanie

5th continuation

Priemerný ošetrovací čas v dňoch <i>ALOS in days</i>	Zomretí / Deaths		ICD-10 Chapter Group of dignoses
	počet <i>number</i>	na 1 000 hospitalizácií per 1 000 hospitalisations	
6,3	12	5,7	<i>Demyelinating diseases of the central nervous system</i>
4,6	107	7,1	<i>Episodic and paroxysmal disorders</i>
6,5	13	0,7	<i>Nerve, nerve root and plexus disorders</i>
9,3	15	9,8	<i>Polyneuropathies and other disorders of the peripheral nervous system</i>
6,7	6	9,9	<i>Diseases of myoneural junction and muscle</i>
13,8	18	9,2	<i>Cerebral palsy and other paralytic syndromes</i>
7,9	126	28,8	<i>Other disorders of the nervous system</i>
3,7	2	0,2	Diseases of the eye and adnexa
2,9	–	–	<i>Disorders of eyelid, lacrimal system and orbit</i>
6,9	–	–	<i>Disorders of conjunctiva</i>
6,6	1	0,9	<i>Disorders of sclera, cornea, iris and ciliary body</i>
1,9	1	0,5	<i>Disorders of lens</i>
3,9	–	–	<i>Disorders of choroid and retina</i>
3,9	–	–	<i>Glaucoma</i>
4,0	–	–	<i>Disorders of vitreous body and globe</i>
5,0	–	–	<i>Disorders of optic nerve and visual pathways</i>
2,4	–	–	<i>Disorders of ocular muscles, binocular movement, accommodation and refraction</i>
4,7	–	–	<i>Visual disturbances and blindness</i>
3,3	–	–	<i>Other disorders of eye and adnexa</i>
5,0	2	0,2	Diseases of the ear and mastoid process
5,0	–	–	<i>Diseases of external ear</i>
4,1	–	–	<i>Diseases of middle ear and mastoid</i>
5,3	2	0,3	<i>Diseases of inner ear</i>
4,9	–	–	<i>Other disorders of ear</i>
6,1	9 214	48,8	Diseases of circulatory system
9,4	–	–	<i>Acute rheumatic fever</i>
6,0	17	11,3	<i>Chronic rheumatic heart diseases</i>
6,1	86	5,0	<i>Hypertensive diseases</i>
5,2	1 515	33,7	<i>Ischaemic heart diseases</i>
7,0	295	64,3	<i>Pulmonary heart disease and diseases of pulmonary circulation</i>
5,7	4 195	75,6	<i>Other forms of heart disease</i>
8,5	2 420	69,8	<i>Cerebrovascular diseases</i>
6,3	416	26,2	<i>Diseases of arteries, arterioles and capillaries</i>
4,4	74	6,4	<i>Diseases of veins, lymphatic vessels and lymph nodes, not elsewhere classified</i>
4,4	196	65,9	<i>Other and unspecified disorders of the circulatory system</i>
6,9	4 327	50,5	Diseases of the respiratory system
4,0	14	1,5	<i>Acute upper respiratory infections</i>
8,4	2 346	107,1	<i>Influenza and pneumonia</i>
6,1	123	11,1	<i>Other acute lower respiratory infections</i>

T 2.5 HOSPITALIZÁCIE PODĽA SKUPÍN DIAGNÓZ

HOSPITALISATIONS BY GROUP OF DIAGNOSES

6. pokračovanie

6th continuation

Kapitola MKCH-10 Skupina diagnóz	Hospitalizácie / Hospitalisations					
	počet number			na 100 000 obyvateľov per 100 000 population		
	spolu	muži	ženy	total	males	females
Iné choroby horných dýchacích ciest (J30 – J39)	12 878	6 988	5 890	237,4	264,3	211,9
Chronické choroby dolných dýchacích ciest (J40 – J47)	13 941	7 125	6 816	257,0	269,5	245,2
Choroby pľúc zapríčinené vonkajšími činiteľmi (J60 – J70)	324	217	107	6,0	8,2	3,8
Iné choroby dýchacích ústrojov postihujúce najmä interstícium (J80 – J84)	2 610	1 265	1 345	48,1	47,8	48,4
Hnisavé a nekrotické choroby dolných dýchacích ciest (J85 – J86)	533	411	122	9,8	15,5	4,4
Iné choroby pohrudnice (J90 – J94)	3 332	1 964	1 368	61,4	74,3	49,2
Iné choroby dýchacej sústavy (J95 – J99)	9 577	5 304	4 273	176,6	200,6	153,7
XI. Choroby tráviacej sústavy (K00 – K93)	116 571	59 480	57 091	2 149,2	2 249,4	2 053,9
Choroby ústnej dutiny, slinných žliaz a čeľustí (K00 – K14)	3 232	1 583	1 649	59,6	59,9	59,3
Choroby pažeráka, žalúdka a dvanástnika (K20 – K31)	22 607	10 090	12 517	416,8	381,6	450,3
Choroby červovitého privesku (K35 – K38)	8 422	4 053	4 369	155,3	153,3	157,2
Prietrže brušnej dutiny – hernie (K40 – K46)	15 868	11 299	4 569	292,6	427,3	164,4
Neinfekčný zápal tenkého a hrubého čreva (K50 – K52)	4 694	2 338	2 356	86,5	88,4	84,8
Iné choroby čriev (K55 – K63)	15 923	7 714	8 209	293,6	291,7	295,3
Choroby pobrušnice (K65 – K67)	1 416	683	733	26,1	25,8	26,4
Choroby pečene (K70 – K77)	7 549	4 740	2 809	139,2	179,3	101,1
Choroby žlčníka, žilových ciest a podžalúdkovej žľazy (K80 – K87)	28 320	12 324	15 996	522,1	466,1	575,5
Iné choroby tráviacej sústavy (K90 – K93)	8 540	4 656	3 884	157,5	176,1	139,7
XII. Choroby kože a podkožného tkaniva (L00 – L99)	16 300	8 616	7 684	300,5	325,8	276,4
Infekcie kože a podkožného tkaniva (L00 – L08)	8 223	5 097	3 126	151,6	192,8	112,5
Pluzgierové (bulózne) dermatózy (L10 – L14)	222	73	149	4,1	2,8	5,4
Dermatitídy a ekzémy (L20 – L30)	2 312	932	1 380	42,6	35,2	49,6
Papuloskvamózne choroby (L40 – L45)	726	375	351	13,4	14,2	12,6
Žihľavka a erytém (L50 – L54)	2 198	979	1 219	40,5	37,0	43,9
Radiačné poškodenie kože a podkožného tkaniva (L55 – L59)	36	14	22	0,7	0,5	0,8
Choroby kožných adnexov (L60 – L75)	428	212	216	7,9	8,0	7,8
Iné choroby kože a podkožného tkaniva (L80 – L99)	2 155	934	1 221	39,7	35,3	43,9
XIII. Choroby svalovej a kostrovej sústavy a spojivového tkaniva (M00 – M99)	85 593	33 263	52 330	1 578,1	1 258,0	1 882,6
Artropatie (M00 – M25)	39 023	14 857	24 166	719,5	561,9	869,4
Systémové choroby spojivového tkaniva (M30 – M36)	1 397	384	1 013	25,8	14,5	36,4
Dorzopatie (M40 – M54)	37 764	14 153	23 611	696,3	535,2	849,4
Choroby mäkkého tkaniva (M60 – M79)	5 689	3 081	2 608	104,9	116,5	93,8
Osteopatie a chondropatie (M80 – M94)	1 504	678	826	27,7	25,6	29,7
Iné poruchy svalovej a kostrovej sústavy a spojivového tkaniva (M95 – M99)	216	110	106	4,0	4,2	3,8
XIV. Choroby močovej a pohlavnej sústavy (N00 – N99)	62 200	21 010	41 190	1 146,8	794,6	1 481,9
Glomerulárne choroby (N00 – N08)	978	577	401	18,0	21,8	14,4
Tubulointerstiálne choroby obličiek (N10 – N16)	7 561	2 268	5 293	139,4	85,8	190,4
Zlyhanie obličiek (N17 – N19)	6 248	3 228	3 020	115,2	122,1	108,6
Urolitiáza (N20 – N23)	8 688	5 262	3 426	160,2	199,0	123,3
Iné choroby obličiek a močovodov (N25 – N29)	608	234	374	11,2	8,8	13,5

T 2.5 HOSPITALIZÁCIE PODĽA SKUPÍN DIAGNÓZ
 HOSPITALISATIONS BY GROUP OF DIAGNOSES

7. pokračovanie

7th continuation

Priemerný ošetrovací čas v dňoch ALOS in days	Zomretí / Deaths		ICD-10 Chapter Group of dignoses
	počet number	na 1 000 hospitalizácií per 1 000 hospitalisations	
3,4	2	0,2	Other diseases of upper respiratory tract
10,5	268	19,2	Chronic lower respiratory diseases
8,1	9	27,8	Lung diseases due to external agents
7,2	147	56,3	Other respiratory diseases principally affecting the interstitium
13,8	22	41,3	Suppurative and necrotic conditions of lower respiratory tract
7,0	123	36,9	Other diseases of pleura
6,3	1 273	132,9	Other diseases of the respiratory system
4,9	2 313	19,8	Diseases of the digestive system
3,8	3	0,9	Diseases of oral cavity, salivary glands and jaws
5,0	301	13,3	Diseases of oesophagus, stomach and duodenum
3,8	7	0,8	Diseases of appendix
3,1	35	2,2	Hernia
5,4	36	7,7	Noninfective enteritis and colitis
5,0	436	27,4	Other diseases of intestines
6,0	88	62,1	Diseases of peritoneum
8,7	792	104,9	Diseases of liver
5,1	260	9,2	Disorders of gallbladder, biliary tract and pancreas
4,5	355	41,6	Other diseases of the digestive system
7,4	188	11,5	Diseases of the skin and subcutaneous tissue
7,3	96	11,7	Infections of the skin and subcutaneous tissue
10,6	2	9,0	Bullous disorders
6,6	2	0,9	Dermatitis and eczema
9,2	–	–	Papulosquamous disorders
4,4	1	0,5	Urticaria and erythema
5,7	–	–	Radiation-related disorders of the skin and subcutaneous tissue
4,7	–	–	Disorders of skin appendages
11,4	87	40,4	Other disorders of the skin and subcutaneous tissue
6,5	67	0,8	Diseases of the musculoskeletal system and connective tissue
6,0	25	0,6	Arthropathies
8,2	6	4,3	Systemic connective tissue disorders
7,3	22	0,6	Dorsopathies
3,6	9	1,6	Soft tissue disorders
8,6	5	3,3	Osteopathies and chondropathies
9,3	–	–	Other disorders of the musculoskeletal system and connective tissue
4,2	705	11,3	Diseases of the genitourinary system
7,3	10	10,2	Glomerular diseases
6,1	90	11,9	Renal tubulo-interstitial diseases
6,6	477	76,3	Renal failure
4,1	2	0,2	Urolithiasis
5,1	4	6,6	Other disorders of kidney and ureter

T 2.5 HOSPITALIZÁCIE PODĽA SKUPÍN DIAGNÓZ

HOSPITALISATIONS BY GROUP OF DIAGNOSES

8. pokračovanie

8th continuation

Kapitola MKCH-10 Skupina diagnóz	Hospitalizácie / Hospitalisations					
	počet number			na 100 000 obyvateľov per 100 000 population		
	spolu	muži	ženy	total	males	females
Iné choroby močovej sústavy (N30 – N39)	6 318	2 505	3 813	116,5	94,7	137,2
Choroby mužských pohlavných orgánov (N40 – N51)	6 805	6 805	–	125,5	257,4	–
Choroby prsníkov (N60 – N64)	1 214	125	1 089	22,4	4,7	39,2
Zápalové choroby ženských panvových orgánov (N70 – N77)	1 544	–	1 544	28,5	–	55,5
Nezápalové choroby ženských pohlavných ústrojov (N80 – N98)	22 128	–	22 128	408,0	–	796,1
Iné choroby močovopohlavných orgánov (N99)	108	6	102	2,0	0,2	3,7
XV. Ťarchavosť, pôrod a popôrodie (O00 – O99)	85 676	–	85 676	1 579,6	–	3 082,3
Ťarchavosť končiaca sa potratom (O00 – O08)	9 100	–	9 100	167,8	–	327,4
Edém, proteinúria a hypertenzné poruchy v ťarchavosti, pri pôrode a v popôrodí (O10 – O16)	1 650	–	1 650	30,4	–	59,4
Iné choroby matky súvisiace najmä s ťarchavosťou (O20 – O29)	12 030	–	12 030	221,8	–	432,8
Starostlivosť o matku so zameraním na plod, amnióvú dutinu a na možné komplikácie pri pôrode (O30 – O48)	12 198	–	12 198	224,9	–	438,8
Komplikácie pri pôrodnej činnosti a pôrode (O60 – O75)	1 619	–	1 619	29,8	–	58,2
Pôrod (O80 – O84)	48 528	–	48 528	894,7	–	1 745,9
Komplikácie vyskytujúce sa najmä v popôrodí (O85 – O92)	319	–	319	5,9	–	11,5
Iné pôrodné komplikácie nezatriedené inde (O94 – O99)	209	–	209	3,9	–	7,5
Trvanie gravidity (O09)	23	–	23	0,4	–	0,8
XVI. Niektoré choroby vznikajúce v perinatálnej perióde (P00 – P96)	19 484	10 576	8 908	359,2	400,0	320,5
Ohrozenie plodu a novorodenca chorobami matky, ktoré nemusia súvisieť s ťarchavosťou (P00 – P04)	3 342	1 693	1 649	61,6	64,0	59,3
Poruchy súvisiace s dĺžkou ťarchavosti a s vývinom plodu (P05 – P08)	6 740	3 524	3 216	124,3	133,3	115,7
Poranenia pri pôrode (P10 – P15)	408	244	164	7,5	9,2	5,9
Respiračné a kardiovaskulárne poruchy špecifické pre perinatálnu periódu (P20 – P29)	2 279	1 400	879	42,0	52,9	31,6
Infekcie špecifické pre perinatálnu periódu (P35 – P39)	1 101	645	456	20,3	24,4	16,4
Hemoragické a hematologické poruchy plodu a novorodenca (P50 – P61)	4 789	2 619	2 170	88,3	99,0	78,1
Prechodné endokrinné a metabolické poruchy špecifické pre plod a novorodenca (P70 – P74)	268	145	123	4,9	5,5	4,4
Choroby tráviacich orgánov plodu a novorodenca (P75 – P78)	125	82	43	2,3	3,1	1,5
Poruchy postihujúce kožu a reguláciu teploty plodu a novorodenca (P80 – P83)	71	39	32	1,3	1,5	1,2
Iné choroby vznikajúce v perinatálnej perióde (P90 – P96)	361	185	176	6,7	7,0	6,3
XVII. Vrodené chyby, deformácie a chromozómové anomálie (Q00 – Q99)	6 835	3 922	2 913	126,0	148,3	104,8
Vrodené chyby nervového systému (Q00 – Q07)	389	155	234	7,2	5,9	8,4
Vrodené chyby oka, ucha, tváre a krku (Q10 – Q18)	348	163	185	6,4	6,2	6,7
Vrodené chyby obehovej sústavy (Q20 – Q28)	2 135	1 102	1 033	39,4	41,7	37,2
Vrodené chyby dýchacích orgánov (Q30 – Q34)	126	68	58	2,3	2,6	2,1
Rázštep pery a rázštep podnebia (Q35 – Q37)	375	194	181	6,9	7,3	6,5
Iné vrodené chyby tráviacej sústavy (Q38 – Q45)	564	320	244	10,4	12,1	8,8
Vrodené chyby genitálnych orgánov (Q50 – Q56)	787	765	22	14,5	28,9	0,8
Vrodené chyby močovej sústavy (Q60 – Q64)	869	525	344	16,0	19,9	12,4

T 2.5 HOSPITALIZÁCIE PODĽA SKUPÍN DIAGNÓZ
 HOSPITALISATIONS BY GROUP OF DIAGNOSES

9. pokračovanie

9th continuation

Priemerný ošetrovací čas v dňoch <i>ALOS in days</i>	Zomretí / Deaths		ICD-10 Chapter Group of diagnoses
	počet <i>number</i>	na 1 000 hospitalizácií per 1 000 hospitalisations	
6,3	114	18,0	<i>Other diseases of urinary system</i>
3,9	6	0,9	<i>Diseases of male genital organs</i>
2,3	–	–	<i>Disorders of breast</i>
4,1	–	–	<i>Inflammatory diseases of female pelvic organs</i>
2,4	1	0,0	<i>Noninflammatory disorders of female genital tract</i>
3,9	1	9,3	<i>Other disorders of the genitourinary system</i>
5,0	–	–	<i>Pregnancy, childbirth and the puerperium</i>
1,7	–	–	<i>Pregnancy with abortive outcome</i>
6,6	–	–	<i>Oedema, proteinuria and hypertensive disorders in pregnancy, childbirth and the puerperium</i>
5,2	–	–	<i>Other maternal disorders predominantly related to pregnancy</i>
6,2	–	–	<i>Maternal care related to the fetus and amniotic cavity and possible delivery problems</i>
5,6	–	–	<i>Complications of labour and delivery</i>
5,2	–	–	<i>Delivery</i>
3,4	–	–	<i>Complications predominantly related to the puerperium</i>
5,3	–	–	<i>Other obstetric conditions, not elsewhere classified</i>
7,0	–	–	<i>Duration of pregnancy</i>
7,4	133	6,8	<i>Certain conditions originating in the perinatal period</i>
4,8	1	0,3	<i>Fetus and newborn affected by maternal factors and by complications of pregnancy, labour and delivery</i>
10,3	61	9,1	<i>Disorders related to length of gestation and fetal growth</i>
5,3	–	–	<i>Birth trauma</i>
8,1	41	18,0	<i>Respiratory and cardiovascular disorders specific to the perinatal period</i>
6,4	4	3,6	<i>Infections specific to the perinatal period</i>
5,1	2	0,4	<i>Haemorrhagic and haematological disorders of fetus and newborn</i>
6,4	–	–	<i>Transitory endocrine and metabolic disorders specific to fetus and newborn</i>
14,6	9	72,0	<i>Digestive system disorders of fetus and newborn</i>
4,7	1	14,1	<i>Conditions involving the integument and temperature regulation of fetus and newborn</i>
6,3	14	38,8	<i>Other disorders originating in the perinatal period</i>
4,9	53	7,8	<i>Congenital malformations, deformations and chromosomal abnormalities</i>
6,8	6	15,4	<i>Congenital malformations of the nervous system</i>
3,2	–	–	<i>Congenital malformations of eye, ear, face and neck</i>
5,3	22	10,3	<i>Congenital malformations of the circulatory system</i>
5,1	4	31,7	<i>Congenital malformations of the respiratory system</i>
4,7	1	2,7	<i>Cleft lip and cleft palate</i>
6,8	7	12,4	<i>Other congenital malformations of the digestive system</i>
2,3	–	–	<i>Congenital malformations of genital organs</i>
4,4	5	5,8	<i>Congenital malformations of the urinary system</i>

T 2.5 HOSPITALIZÁCIE PODĽA SKUPÍN DIAGNÓZ

HOSPITALISATIONS BY GROUP OF DIAGNOSES

10. pokračovanie

10th continuation

Kapitola MKCH-10 Skupina diagnóz	Hospitalizácie / Hospitalisations					
	počet number			na 100 000 obyvateľov per 100 000 population		
	spolu	muži	ženy	total	males	females
Vrodené chyby a deformácie svalov a kostí (Q65 – Q79)	952	503	449	17,6	19,0	16,2
Iné vrodené chyby (Q80 – Q89)	194	90	104	3,6	3,4	3,7
Chromozómové anomálie nezatriedené inde (Q90 – Q99)	96	37	59	1,8	1,4	2,1
XVIII. Subjektívne a objektívne príznaky a abnormálne klinické a laboratórne nálezy nezatriedené inde (R00 – R99)	46 216	21 838	24 378	852,1	825,9	877,0
Subjektívne a objektívne príznaky chorôb obehovej a dýchacej sústavy (R00 – R09)	11 565	5 875	5 690	213,2	222,2	204,7
Subjektívne a objektívne príznaky chorôb tráviacej sústavy a brucha (R10 – R19)	8 985	3 641	5 344	165,7	137,7	192,3
Subjektívne a objektívne príznaky chorôb kože a podkožného tkaniva (R20 – R23)	71	36	35	1,3	1,4	1,3
Subjektívne a objektívne príznaky chorôb nervovej, svalovej a kostrovej sústavy (R25 – R29)	3 627	1 284	2 343	66,9	48,6	84,3
Subjektívne a objektívne príznaky chorôb močovej sústavy (R30 – R39)	2 273	1 641	632	41,9	62,1	22,7
Subjektívne a objektívne príznaky porúch poznávania, vnímania, emočného stavu a správania (R40 – R46)	4 082	1 845	2 237	75,3	69,8	80,5
Subjektívne a objektívne príznaky porúch reči a hlasu (R47 – R49)	43	27	16	0,8	1,0	0,6
Celkové subjektívne a objektívne príznaky (R50 – R69)	14 938	7 180	7 758	275,4	271,5	279,1
Abnormálne nálezy pri vyšetrení krvi bez diagnózy (R70 – R79)	178	74	104	3,3	2,8	3,7
Abnormálne nálezy pri vyšetrení moču bez diagnózy (R80 – R82)	14	6	8	0,3	0,2	0,3
Abnormálne nálezy pri vyšetrení iných telových tekutín, látok a tkanív bez diagnózy (R83 – R89)	71	1	70	1,3	0,0	2,5
Abnormálne nálezy pri diagnostickom zobrazovaní a funkčných vyšetreniach bez diagnózy (R90 – R94)	359	223	136	6,6	8,4	4,9
Nepresne určené a neznáme príčiny mortality (R95 – R99)	10	5	5	0,2	0,2	0,2
XIX. Poranenia, otravy a daktoré iné následky vonkajších príčin (S00 – T98)	91 486	50 827	40 659	1 686,8	1 922,2	1 462,8
Poranenia hlavy (S00 – S09)	19 635	13 217	6 418	362,0	499,8	230,9
Poranenia krku (S10 – S19)	1 060	731	329	19,5	27,6	11,8
Poranenia hrudníka (S20 – S29)	5 055	3 124	1 931	93,2	118,1	69,5
Poranenia brucha, drieku, driekovej chrbtice a panvy (S30 – S39)	6 492	3 227	3 265	119,7	122,0	117,5
Poranenia pleca a ramena (S40 – S49)	6 866	3 807	3 059	126,6	144,0	110,1
Poranenia lakt'a a predlaktia (S50 – S59)	5 669	2 592	3 077	104,5	98,0	110,7
Poranenia zápästia a ruky (S60 – S69)	3 313	2 711	602	61,1	102,5	21,7
Poranenia bedra a stehna (S70 – S79)	15 500	5 213	10 287	285,8	197,1	370,1
Poranenia kolena a predkolena (S80 – S89)	14 575	8 608	5 967	268,7	325,5	214,7
Poranenia členkového kĺbu a nohy (S90 – S99)	1 432	1 036	396	26,4	39,2	14,2
Poranenia postihujúce viaceré oblasti tela (T00 – T07)	1 619	1 133	486	29,8	42,8	17,5
Poranenia bližšie neurčenej časti trupu, končatiny alebo oblasti tela (T08 – T14)	22	9	13	0,4	0,3	0,5
Účinky cudzieho telesa, ktoré vniklo prirodzeným otvorom (T15 – T19)	528	308	220	9,7	11,6	7,9
Popáleniny a poleptania (T20 – T32)	1 204	822	382	22,2	31,1	13,7

T 2.5 HOSPITALIZÁCIE PODĽA SKUPÍN DIAGNÓZ
HOSPITALISATIONS BY GROUP OF DIAGNOSES

11. pokračovanie

11th continuation

Priemerný ošetrovací čas v dňoch <i>ALOS in days</i>	Zomretí / Deaths		ICD-10 Chapter Group of diagnoses
	počet <i>number</i>	na 1 000 hospitalizácií per 1 000 hospitalisations	
4,9	6	6,3	<i>Congenital malformations and deformations of the musculoskeletal system</i>
4,5	–	–	<i>Other congenital malformations</i>
7,7	2	20,8	<i>Chromosomal abnormalities, not elsewhere classified</i>
6,2	2 420	52,4	<i>Symptoms, signs and abnormal clinical and laboratory findings, not elsewhere classified</i>
5,3	430	37,2	<i>Symptoms and signs involving the circulatory and respiratory systems</i>
4,1	147	16,4	<i>Symptoms and signs involving the digestive system and abdomen</i>
4,5	–	–	<i>Symptoms and signs involving the skin and subcutaneous tissue</i>
16,3	211	58,2	<i>Symptoms and signs involving the nervous and musculoskeletal systems</i>
5,7	36	15,8	<i>Symptoms and signs involving the urinary system</i>
6,7	598	146,5	<i>Symptoms and signs involving cognition, perception, emotional state and behaviour</i>
4,9	–	–	<i>Symptoms and signs involving speech and voice</i>
5,6	969	64,9	<i>General symptoms and signs</i>
7,2	9	50,6	<i>Abnormal findings on examination of blood, without diagnosis</i>
3,4	–	–	<i>Abnormal findings on examination of urine, without diagnosis</i>
1,5	–	–	<i>Abnormal findings on examination of other body fluids, substances and tissues, without diagnosis</i>
7,4	10	27,9	<i>Abnormal findings on diagnostic imaging and in function studies, without diagnosis</i>
2,6	10	1 000,0	<i>Ill-defined and unknown causes of mortality</i>
5,4	910	9,9	<i>Injury, poisoning and certain other consequences of external causes</i>
4,0	334	17,0	<i>Injuries to the head</i>
6,1	14	13,2	<i>Injuries to the neck</i>
6,0	29	5,7	<i>Injuries to the thorax</i>
7,4	46	7,1	<i>Injuries to the abdomen, lower back, lumbar spine and pelvis</i>
3,8	13	1,9	<i>Injuries to the shoulder and upper arm</i>
3,2	3	0,5	<i>Injuries to the elbow and forearm</i>
2,8	–	–	<i>Injuries to the wrist and hand</i>
8,1	305	19,7	<i>Injuries to the hip and thigh</i>
4,1	5	0,3	<i>Injuries to the knee and lower leg</i>
5,3	1	0,7	<i>Injuries to the ankle and foot</i>
8,8	88	54,4	<i>Injuries involving multiple body regions</i>
6,8	1	45,5	<i>Injuries to unspecified part of trunk, limb or body region</i>
2,4	2	3,8	<i>Effects of foreign body entering through natural orifice</i>
8,2	10	8,3	<i>Burns and corrosions</i>

T 2.5 HOSPITALIZÁCIE PODĽA SKUPÍN DIAGNÓZ
 HOSPITALISATIONS BY GROUP OF DIAGNOSES

12. pokračovanie

12th continuation

Kapitola MKCH-10 Skupina diagnóz	Hospitalizácie / Hospitalisations					
	počet number			na 100 000 obyvateľov per 100 000 population		
	spolu	muži	ženy	total	males	females
Omrzliny (T33 – T35)	117	100	17	2,2	3,8	0,6
Otrava liečivami, liekmi a biologickými látkami (T36 – T50)	1 406	557	849	25,9	21,1	30,5
Toxické účinky látok používaných prevažne mimo lekárstva (T51 – T65)	1 346	780	566	24,8	29,5	20,4
Iné a bližšie neurčené účinky vonkajších príčin (T66 – T78)	833	531	302	15,4	20,1	10,9
Daktoré včasné komplikácie úrazov (T79)	107	75	32	2,0	2,8	1,2
Komplikácie lekárskej starostlivosti nezatriedené inde (T80 – T88)	3 147	1 368	1 779	58,0	51,7	64,0
Neskoré následky poranení, otráv a iné následky vonkajších príčin (T90 – T98)	1 543	868	675	28,4	32,8	24,3
Iná komplikácia úrazu, nezatriedené inde (T89)	17	10	7	0,3	0,4	0,3
XX. Vonkajšie príčiny chorobnosti a úmrtnosti (V01 – Y98)	3 230	1 686	1 544	59,6	63,8	55,5
Dopravné nehody (V01 – V99)	46	25	21	0,8	0,9	0,8
Iné vonkajšie príčiny náhodného poranenia (W00 – X59)	1 180	688	492	21,8	26,0	17,7
Úmyselné sebaпоškodenia (X60 – X84)	1 247	614	633	23,0	23,2	22,8
Napadnutia (X85 – Napadnutia (X85 – Y09)	23	14	9	0,4	0,5	0,3
Udalosti s neurčeným úmyslom (Y10 – Y34)	189	98	91	3,5	3,7	3,3
Komplikácie lekárskej starostlivosti (Y40 – Y84)	352	145	207	6,5	5,5	7,4
Neskoré následky vonkajších príčin chorobnosti a úmrtnosti (Y85 – Y89)	9	6	3	0,2	0,2	0,1
Pridružené faktory súvisiace s príčinami chorobnosti a úmrtnosti zatriedenými inde (Y90 – Y98)	184	96	88	3,4	3,6	3,2
XXI. Faktory ovplyvňujúce zdravotný stav a styk so zdravotníckymi službami (Z00 – Z99)	103 884	30 565	73 319	1 915,3	1 155,9	2 637,8
Osoby, ktoré vyhľadali zdravotnícke služby kvôli vyšetreniu (Z00 – Z13)	1 260	665	595	23,2	25,1	21,4
Osoby s potenciálnym ohrozením zdravia chytľavými chorobami (Z20 – Z29)	165	90	75	3,0	3,4	2,7
Osoby navštevujúce zdravotnícke služby v súvislosti s reprodukciou (Z30 – Z39)	41 955	20 154	21 801	773,5	762,2	784,3
Osoby, ktoré navštívili zdravotnícke služby kvôli konkrétnym výkonom a zdravotnej starostlivosti (Z40 – Z54)	5 756	3 027	2 729	106,1	114,5	98,2
Osoby s potenciálnymi zdravotnými rizikami v súvislosti so socioekonomickými a psychosociálnymi okolnosťami (Z55 – Z65)	25	17	8	0,5	0,6	0,3
Osoby, ktoré vyhľadali zdravotnícke služby pre iné okolnosti (Z70 – Z76)	49 513	4 000	45 513	912,9	151,3	1 637,4
Osoby s potenciálnymi zdravotnými rizikami súvisiacimi s rodinnou a osobnou anamnézou a určitými poruchami ovplyvňujúcimi ich zdravotný stav (Z80 – Z99)	5 210	2 612	2 598	96,1	98,8	93,5
XXII. Kódy pre špeciálne účely (U00 – U99)	1	–	1	0,0	–	0,0
Pôvodcovia rezistentní na antibiotiká a chemoterapeutiká (U80 – U89)	1	–	1	0,0	–	0,0

T 2.5 HOSPITALIZÁCIE PODĽA SKUPÍN DIAGNÓZ
 HOSPITALISATIONS BY GROUP OF DIAGNOSES

dokončenie

End of table

Priemerný ošetrovací čas v dňoch <i>ALOS in days</i>	Zomretí / Deaths		ICD-10 Chapter Group of dignoses
	počet <i>number</i>	na 1 000 hospitalizácií per 1 000 hospitalisations	
14,3	1	8,5	<i>Frostbite</i>
2,3	4	2,8	<i>Poisoning by drugs, medicaments and biological substances</i>
2,1	4	3,0	<i>Toxic effects of substances chiefly nonmedicinal as to source</i>
3,8	15	18,0	<i>Other and unspecified effects of external causes</i>
6,3	5	46,7	<i>Certain early complications of trauma</i>
8,0	18	5,7	<i>Complications of surgical and medical care, not elsewhere classified</i>
11,7	11	7,1	<i>Sequelae of injuries, of poisoning and of other consequences of external causes</i>
6,1	1	58,8	<i>Other complications of trauma, not elsewhere classified</i>
4,1	42	13,0	External causes of morbidity and mortality
5,0	5	108,7	<i>Transport accidents</i>
2,8	18	15,3	<i>Other external causes of accidental injury</i>
5,3	14	11,2	<i>Intentional self-harm</i>
2,2	–	–	<i>Assault</i>
2,5	1	5,3	<i>Event of undetermined intent</i>
5,2	3	8,5	<i>Legal intervention and operations of war</i>
8,6	–	–	<i>Sequelae of external causes of morbidity and mortality</i>
3,9	1	5,4	<i>Supplementary factors related to causes of morbidity and mortality classified elsewhere</i>
4,3	121	1,2	Factors influencing health status and contact with health services
5,7	3	2,4	<i>Persons encountering health services for examination and investigation</i>
9,0	–	–	<i>Persons with potential health hazards related to communicable diseases</i>
4,4	5	0,1	<i>Persons encountering health services in circumstances related to reproduction</i>
4,3	104	18,1	<i>Persons encountering health services for specific procedures and health care</i>
8,1	–	–	<i>Persons with potential health hazards related to socioeconomic and psychosocial circumstances</i>
3,8	–	–	<i>Persons encountering health services in other circumstances</i>
7,7	9	1,7	<i>Persons with potential health hazards related to family and personal history and certain conditions influencing health status</i>
1,0	–	–	Codes for special purposes
1,0	–	–	<i>Agent resistant to antibiotics and chemotherapeutics</i>

T 2.6 HOSPITALIZÁCIE PODĽA KAPITOL MKCH-10 A ÚZEMIA ZDRAVOTNÍCKEHO ZARIADENIA
 HOSPITALISATIONS BY ICD-10 CHAPTERS AND TERRITORY OF HEALTH CARE FACILITY

Kapitola MKCH-10		SR	Kraj							
			BL	TA	TC	NI	ZI	BC	PV	KI
Spolu Total	a	1 203 154	197 065	88 237	105 375	129 076	161 325	145 858	178 271	197 947
	b	7 943 007	1 286 742	534 479	667 603	940 070	978 074	998 901	1 175 225	1 361 913
	c	6,6	6,5	6,1	6,3	7,3	6,1	6,8	6,6	6,9
I.	a	28 876	3 252	2 064	3 061	3 179	3 928	3 235	5 473	4 684
	b	186 421	22 313	12 182	20 475	18 701	22 244	18 619	43 479	28 408
	c	6,5	6,9	5,9	6,7	5,9	5,7	5,8	7,9	6,1
II.	a	110 481	31 129	4 927	6 420	10 600	14 175	12 326	11 472	19 432
	b	750 333	201 778	29 603	49 138	79 106	98 022	84 481	83 184	125 021
	c	6,8	6,5	6,0	7,7	7,5	6,9	6,9	7,3	6,4
III.	a	10 160	1 475	858	1 016	1 063	1 267	1 241	1 940	1 300
	b	70 199	10 446	6 543	7 262	7 075	8 751	7 926	13 350	8 846
	c	6,9	7,1	7,6	7,1	6,7	6,9	6,4	6,9	6,8
IV.	a	28 343	4 355	1 993	1 823	3 162	6 736	3 249	3 569	3 456
	b	198 494	32 632	16 929	14 244	20 720	47 691	20 628	22 152	23 498
	c	7,0	7,5	8,5	7,8	6,6	7,1	6,3	6,2	6,8
V.	a	45 877	7 070	1 441	4 176	6 892	4 794	5 312	5 434	10 758
	b	1 243 890	206 762	19 554	72 939	260 335	124 839	170 752	89 029	299 680
	c	27,1	29,2	13,6	17,5	37,8	26,0	32,1	16,4	27,9
VI.	a	46 922	7 807	3 066	3 043	4 496	5 909	4 590	9 728	8 283
	b	310 467	52 477	22 978	20 900	26 134	31 485	41 629	63 388	51 476
	c	6,6	6,7	7,5	6,9	5,8	5,3	9,1	6,5	6,2
VII.	a	10 294	2 464	301	679	449	1 209	1 832	1 330	2 030
	b	38 395	8 345	1 529	2 538	1 442	4 866	7 466	6 996	5 213
	c	3,7	3,4	5,1	3,7	3,2	4,0	4,1	5,3	2,6
VIII.	a	10 381	1 406	657	851	782	1 513	1 098	2 198	1 876
	b	51 951	5 769	3 215	4 293	3 649	6 730	5 112	12 776	10 407
	c	5,0	4,1	4,9	5,0	4,7	4,4	4,7	5,8	5,5
IX.	a	188 671	27 134	11 701	16 702	21 675	20 867	27 527	26 184	36 881
	b	1 153 168	160 156	81 460	118 533	119 140	128 885	156 631	168 853	219 510
	c	6,1	5,9	7,0	7,1	5,5	6,2	5,7	6,4	6,0
X.	a	85 673	8 198	5 157	7 674	9 117	8 938	10 524	21 011	15 054
	b	592 171	56 003	32 521	44 814	58 899	57 016	63 975	189 192	89 751
	c	6,9	6,8	6,3	5,8	6,5	6,4	6,1	9,0	6,0
XI.	a	116 571	14 949	9 528	12 290	13 495	16 439	15 081	16 869	17 920
	b	566 515	78 112	45 504	57 474	67 050	79 969	74 257	78 425	85 724
	c	4,9	5,2	4,8	4,7	5,0	4,9	4,9	4,6	4,8
XII.	a	16 300	2 089	1 353	1 550	1 854	2 296	2 194	2 640	2 324
	b	120 791	16 885	9 295	13 304	12 931	19 620	14 528	16 964	17 264
	c	7,4	8,1	6,9	8,6	7,0	8,5	6,6	6,4	7,4

a = počet hospitalizácií / number of hospitalisations; b = počet ošetrovacích dní / days of treatment; c = priemerný ošetrovací čas / average length of stay

T 2.6 HOSPITALIZÁCIE PODĽA KAPITOL MKCH-10 A ÚZEMIA ZDRAVOTNÍCKEHO ZARIADENIA

HOSPITALISATIONS BY ICD-10 CHAPTERS AND TERRITORY OF HEALTH CARE FACILITY

dokončenie

End of table

ICD-10 Chapter		SR	Region							
			BL	TA	TC	NI	ZI	BC	PV	KI
XIII.	a	85 593	11 872	10 260	5 429	9 321	15 049	9 394	10 082	14 186
	b	555 524	66 122	83 194	46 158	55 404	73 386	71 262	69 192	90 806
	c	6,5	5,6	8,1	8,5	5,9	4,9	7,6	6,9	6,4
XIV.	a	62 200	10 493	5 992	6 201	5 862	8 150	7 373	9 555	8 574
	b	262 206	44 924	26 323	24 471	26 495	34 752	30 145	40 213	34 883
	c	4,2	4,3	4,4	3,9	4,5	4,3	4,1	4,2	4,1
XV.	a	85 676	13 770	7 539	7 998	8 039	11 169	9 003	13 505	14 653
	b	427 897	60 253	37 448	40 561	45 211	55 478	45 046	78 406	65 494
	c	5,0	4,4	5,0	5,1	5,6	5,0	5,0	5,8	4,5
XVI.	a	19 484	2 008	1 277	2 494	1 452	2 949	1 371	4 692	3 241
	b	143 639	18 085	8 304	14 251	12 688	19 201	12 399	34 541	24 170
	c	7,4	9,0	6,5	5,7	8,7	6,5	9,0	7,4	7,5
XVII.	a	6 835	3 683	152	128	287	810	675	486	614
	b	33 399	18 666	604	422	1 141	3 156	2 495	2 971	3 944
	c	4,9	5,1	4,0	3,3	4,0	3,9	3,7	6,1	6,4
XVIII.	a	46 216	5 422	4 136	5 979	6 217	6 912	6 156	4 745	6 649
	b	285 248	46 472	28 401	34 317	33 872	38 719	41 106	23 826	38 535
	c	6,2	8,6	6,9	5,7	5,4	5,6	6,7	5,0	5,8
XIX.	a	91 486	13 696	8 420	9 795	8 737	12 225	12 489	12 340	13 784
	b	490 207	65 741	39 616	45 628	43 538	67 371	77 138	63 775	87 400
	c	5,4	4,8	4,7	4,7	5,0	5,5	6,2	5,2	6,3
XX.	a	3 230	451	502	301	305	465	614	347	245
	b	13 253	3 058	2 546	1 377	1 079	1 370	1 708	1 330	785
	c	4,1	6,8	5,1	4,6	3,5	2,9	2,8	3,8	3,2
XXI.	a	103 884	24 342	6 913	7 765	12 092	15 525	10 573	14 671	12 003
	b	448 838	111 743	26 730	34 504	45 460	54 523	51 597	73 183	51 098
	c	4,3	4,6	3,9	4,4	3,8	3,5	4,9	5,0	4,3
XXII.	a	1	–	–	–	–	–	1	–	–
	b	1	–	–	–	–	–	1	–	–
	c	1,0	–	–	–	–	–	1,0	–	–

a = počet hospitalizácií / number of hospitalisations; b = počet ošetrovacích dní / days of treatment; c = priemerný ošetrovací čas / average length of stay

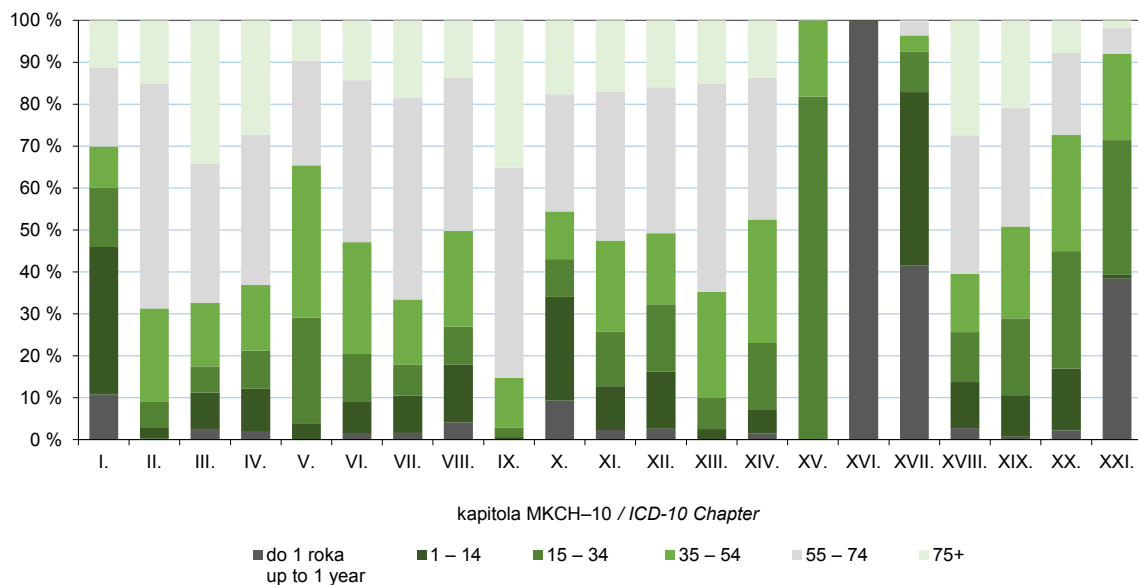
T 2.7 HOSPITALIZÁCIE PODĽA VEKU

HOSPITALISATIONS BY AGE

Veková skupina Age group	Počet hospitalizácií Number of hospitalisations					
	absolútne absolute number		v % in %		na 1 000 obyvateľov per 1 000 population	
	muži	ženy	males	females	muži	ženy
Spolu / Total	522 993	680 161	100,0	100,0	197,8	244,7
do 1 roka up to 1 year	43 405	38 367	8,3	5,6	1 516,6	1 411,0
1 – 4	21 098	16 764	4,0	2,5	178,5	148,7
5 – 14	25 831	21 695	4,9	3,2	92,4	82,0
15 – 24	25 084	51 310	4,8	7,5	75,7	162,2
25 – 34	30 327	99 241	5,8	14,6	70,1	240,2
35 – 44	42 738	70 302	8,2	10,3	96,0	165,7
45 – 54	58 558	59 442	11,2	8,7	162,4	164,3
55 – 64	106 117	88 658	20,3	13,0	302,5	229,6
65 – 74	96 445	102 816	18,4	15,1	493,4	386,6
75 – 84	57 766	95 349	11,0	14,0	708,2	613,9
85+	15 587	36 155	3,0	5,3	780,3	693,8
neznáma / unknown	37	62	0,0	0,0	x	x

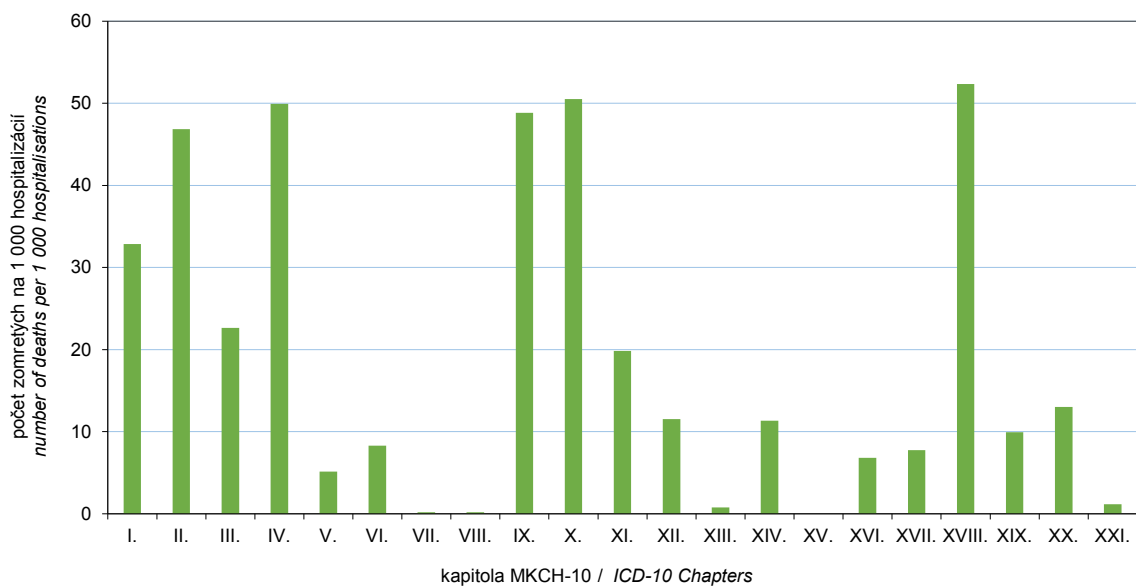
G 2.4 HOSPITALIZÁCIE PODĽA KAPITOL MKCH-10 A VEKU

HOSPITALISATIONS BY ICD-10 CHAPTERS AND AGE



G 2.5 POČET ZOMRETÝCH PREPOČÍTANÝ NA 1 000 HOSPITALIZÁCIÍ PODĽA KAPITOL MKCH-10

NUMBER OF DEATHS PER 1 000 HOSPITALISATIONS BY ICD-10 CHAPTERS



T 2.8.1 HOSPITALIZÁCIE PODĽA KAPITOL MKCH-10 A VEKU – POHLAVIE SPOLU
 HOSPITALISATIONS BY ICD-10 CHAPTERS AND AGE – BOTH SEXES

Kapitola MKCH-10		Úhrn Sum	Veková skupina				
			do 1 roka up to 1 year	1 – 4	5 – 14	15 – 24	25 – 34
			spolu				
Spolu	a	1 203 154	81 772	37 862	47 526	76 394	129 568
	b	7 943 007	451 628	158 154	241 761	407 039	751 488
	c	6,6	5,5	4,2	5,1	5,3	5,8
I.	a	28 876	3 098	6 275	3 902	2 440	1 646
	b	186 421	18 545	26 537	17 604	12 864	11 120
	c	6,5	6,0	4,2	4,5	5,3	6,8
II.	a	110 481	263	1 175	1 809	2 344	4 340
	b	750 333	1 421	7 501	10 056	11 186	21 027
	c	6,8	5,4	6,4	5,6	4,8	4,8
III.	a	10 160	258	467	413	303	334
	b	70 199	1 179	2 082	2 251	1 439	1 895
	c	6,9	4,6	4,5	5,5	4,7	5,7
IV.	a	28 343	578	797	2 058	1 449	1 125
	b	198 494	3 397	3 469	14 057	8 166	5 672
	c	7,0	5,9	4,4	6,8	5,6	5,0
V.	a	45 877	20	115	1 561	4 667	6 963
	b	1 243 890	69	593	42 621	105 179	194 844
	c	27,1	3,5	5,2	27,3	22,5	28,0
VI.	a	46 922	625	1 492	2 182	2 319	3 038
	b	310 467	4 791	10 197	10 424	11 765	17 232
	c	6,6	7,7	6,8	4,8	5,1	5,7
VII.	a	10 294	163	333	587	353	409
	b	38 395	1 514	709	1 574	1 525	2 005
	c	3,7	9,3	2,1	2,7	4,3	4,9
VIII.	a	10 381	424	749	687	387	549
	b	51 951	2 240	2 708	2 143	1 807	2 401
	c	5,0	5,3	3,6	3,1	4,7	4,4
IX.	a	188 671	186	170	758	1 735	2 635
	b	1 153 168	1 457	1 041	2 572	6 988	11 091
	c	6,1	7,8	6,1	3,4	4,0	4,2
X.	a	85 673	7 964	12 050	9 169	4 615	3 080
	b	592 171	49 211	54 797	54 700	22 805	14 690
	c	6,9	6,2	4,5	6,0	4,9	4,8
XI.	a	116 571	2 653	4 632	7 549	7 242	7 936
	b	566 515	13 843	15 699	23 839	25 741	31 310
	c	4,9	5,2	3,4	3,2	3,6	3,9
XII.	a	16 300	418	958	1 270	1 439	1 174
	b	120 791	2 018	3 899	5 757	6 630	6 523
	c	7,4	4,8	4,1	4,5	4,6	5,6

a = počet hospitalizácií / number of hospitalisations; b = počet ošetrovacích dní / days of treatment; c = priemerný ošetrovací čas / average length of stay

T 2.8.1 HOSPITALIZÁCIE PODĽA KAPITOL MKCH-10 A VEKU – POHLAVIE SPOLU

HOSPITALISATIONS BY ICD-10 CHAPTERS AND AGE – BOTH SEXES

1. pokračovanie

1st continuation

Age group							ICD-10 Chapter
35 – 44	45 – 54	55 – 64	65 – 74	75 – 84	85+	neznáma unknown	
<i>total</i>							
113 040	118 000	194 775	199 261	153 115	51 742	99	a
706 154	820 203	1 346 754	1 401 128	1 205 613	452 595	490	b
6,2	7,0	6,9	7,0	7,9	8,7	4,9	c
1 332	1 495	2 578	2 824	2 465	820	1	a
11 282	14 333	22 856	23 439	20 905	6 931	5	b
8,5	9,6	8,9	8,3	8,5	8,5	5,0	c
8 982	15 616	29 969	29 336	14 350	2 295	2	a
47 941	95 699	209 670	211 518	113 635	20 670	9	b
5,3	6,1	7,0	7,2	7,9	9,0	4,5	c
644	889	1 485	1 896	2 390	1 079	2	a
3 923	6 011	10 586	14 067	18 311	8 404	51	b
6,1	6,8	7,1	7,4	7,7	7,8	25,5	c
1 761	2 694	4 806	5 341	5 182	2 551	1	a
8 881	15 692	32 848	41 226	43 683	21 384	19	b
5,0	5,8	6,8	7,7	8,4	8,4	19,0	c
8 095	8 574	7 504	3 945	3 207	1 225	1	a
222 768	240 897	218 809	113 102	76 799	28 208	1	b
27,5	28,1	29,2	28,7	23,9	23,0	1,0	c
5 185	7 256	9 627	8 508	5 525	1 160	5	a
31 467	45 184	64 915	63 085	41 791	9 574	42	b
6,1	6,2	6,7	7,4	7,6	8,3	8,4	c
658	936	2 187	2 757	1 618	293	–	a
3 298	4 165	8 237	9 107	5 234	1 027	–	b
5,0	4,4	3,8	3,3	3,2	3,5	–	c
972	1 397	2 040	1 750	1 211	215	–	a
4 596	7 124	10 735	9 561	7 262	1 374	–	b
4,7	5,1	5,3	5,5	6,0	6,4	–	c
6 664	15 650	40 837	53 700	48 802	17 527	7	a
28 427	73 107	212 649	317 844	349 436	148 522	34	b
4,3	4,7	5,2	5,9	7,2	8,5	4,9	c
3 921	5 794	11 700	12 241	10 715	4 418	6	a
23 314	41 710	93 979	103 222	94 258	39 458	27	b
5,9	7,2	8,0	8,4	8,8	8,9	4,5	c
11 147	14 141	21 703	19 602	14 757	5 203	6	a
48 164	68 185	111 452	105 453	89 287	33 534	8	b
4,3	4,8	5,1	5,4	6,1	6,4	1,3	c
1 181	1 584	2 921	2 748	1 969	637	1	a
7 855	12 260	25 293	25 207	18 824	6 521	4	b
6,7	7,7	8,7	9,2	9,6	10,2	4,0	c

a = počet hospitalizácií / number of hospitalisations; b = počet ošetrovacích dní / days of treatment; c = priemerný ošetrovací čas / average length of stay

T 2.8.1 HOSPITALIZÁCIE PODĽA KAPITOL MKCH-10 A VEKU – POHLAVIE SPOLU

HOSPITALISATIONS BY ICD-10 CHAPTERS AND AGE – BOTH SEXES

2. pokračovanie

2nd continuation

Kapitola MKCH-10		Úhm Sum	Veková skupina				
			do 1 roka up to 1 year	1 – 4	5 – 14	15 – 24	25 – 34
			spolu				
XIII.	a	85 593	37	327	1 805	2 908	3 518
	b	555 524	329	1 415	10 327	12 285	16 022
	c	6,5	8,9	4,3	5,7	4,2	4,6
XIV.	a	62 200	936	1 538	2 025	3 799	6 013
	b	262 206	5 136	6 041	6 752	12 971	17 397
	c	4,2	5,5	3,9	3,3	3,4	2,9
XV.	a	85 676	–	–	97	20 063	49 946
	b	427 897	–	–	451	96 128	255 682
	c	5,0	–	–	4,6	4,8	5,1
XVI.	a	19 484	19 456	20	8	–	–
	b	143 639	143 357	198	84	–	–
	c	7,4	7,4	9,9	10,5	–	–
XVII.	a	6 835	2 842	1 626	1 198	481	183
	b	33 399	19 000	5 728	3 831	1 846	782
	c	4,9	6,7	3,5	3,2	3,8	4,3
XVIII.	a	46 216	1 257	1 891	3 198	3 470	2 041
	b	285 248	5 042	6 171	12 685	11 395	8 062
	c	6,2	4,0	3,3	4,0	3,3	4,0
XIX.	a	91 486	620	2 782	6 313	8 724	7 989
	b	490 207	1 594	7 960	17 348	28 870	30 806
	c	5,4	2,6	2,9	2,7	3,3	3,9
XX.	a	3 230	71	210	265	524	382
	b	13 253	165	432	582	1 364	1 712
	c	4,1	2,3	2,1	2,2	2,6	4,5
XXI.	a	103 884	39 903	255	672	7 132	26 267
	b	448 838	177 320	977	2 103	26 085	101 215
	c	4,3	4,4	3,8	3,1	3,7	3,9
XXII.	a	1	–	–	–	–	–
	b	1	–	–	–	–	–
	c	1,0	–	–	–	–	–

a = počet hospitalizácií / number of hospitalisations; b = počet ošetrovacích dní / days of treatment; c = priemerný ošetrovací čas / average length of stay

T 2.8.1 HOSPITALIZÁCIE PODĽA KAPITOL MKCH-10 A VEKU – POHLAVIE SPOLU

HOSPITALISATIONS BY ICD-10 CHAPTERS AND AGE – BOTH SEXES

dokončenie

End of table

Age group							ICD-10 Chapter
35 – 44	45 – 54	55 – 64	65 – 74	75 – 84	85+	neznáma unknown	
<i>total</i>							
7 838	13 744	21 664	20 894	11 367	1 488	3	a XIII.
40 700	75 913	133 343	146 749	100 278	18 153	10	b
5,2	5,5	6,2	7,0	8,8	12,2	3,3	c
8 517	9 808	10 828	10 215	6 686	1 832	3	a XIV.
24 676	30 016	46 242	53 349	44 865	14 751	10	b
2,9	3,1	4,3	5,2	6,7	8,1	3,3	c
15 415	126	–	–	–	–	29	a XV.
75 159	400	–	–	–	–	77	b
4,9	3,2	–	–	–	–	2,7	c
–	–	–	–	–	–	–	a XVI.
–	–	–	–	–	–	–	b
–	–	–	–	–	–	–	c
138	122	136	83	25	1	–	a XVII.
604	483	593	390	136	6	–	b
4,4	4,0	4,4	4,7	5,4	6,0	–	c
2 697	3 715	6 868	8 407	8 682	3 988	2	a XVIII.
11 294	19 237	41 381	60 221	70 727	39 024	9	b
4,2	5,2	6,0	7,2	8,1	9,8	4,5	c
9 475	10 619	13 930	11 940	12 428	6 646	20	a XIX.
39 776	52 603	80 295	82 349	96 947	51 497	162	b
4,2	5,0	5,8	6,9	7,8	7,7	8,1	c
493	405	383	246	192	59	–	a XX.
2 478	2 074	1 766	1 239	1 137	304	–	b
5,0	5,1	4,6	5,0	5,9	5,2	–	c
17 925	3 435	3 608	2 828	1 544	305	10	a XXI.
69 551	15 110	21 104	20 000	12 098	3 253	22	b
3,9	4,4	5,8	7,1	7,8	10,7	2,2	c
–	–	1	–	–	–	–	a XXII.
–	–	1	–	–	–	–	b
–	–	1,0	–	–	–	–	c

a = počet hospitalizácií / number of hospitalisations; b = počet ošetrovacích dní / days of treatment; c = priemerný ošetrovací čas / average length of stay

T 2.8.2 HOSPITALIZÁCIE PODĽA KAPITOL MKCH-10 A VEKU – MUŽI
 HOSPITALISATIONS BY ICD-10 CHAPTERS AND AGE – MALES

Kapitola MKCH-10		Úhrn Sum	Veková skupina				
			do 1 roka up to 1 year	1 – 4	5 – 14	15 – 24	25 – 34
			muži				
Spolu	a	522 993	43 405	21 098	25 831	25 084	30 327
	b	3 598 670	240 390	87 039	132 642	156 468	243 959
	c	6,9	5,5	4,1	5,1	6,2	8,0
I.	a	14 048	1 669	3 325	1 985	1 094	842
	b	94 129	10 015	13 993	8 864	5 926	6 396
	c	6,7	6,0	4,2	4,5	5,4	7,6
II.	a	52 025	120	647	1 034	880	1 461
	b	375 657	665	4 417	6 090	5 079	8 468
	c	7,2	5,5	6,8	5,9	5,8	5,8
III.	a	4 443	173	288	212	120	147
	b	30 063	791	1 315	1 279	529	886
	c	6,8	4,6	4,6	6,0	4,4	6,0
IV.	a	11 359	294	422	965	627	439
	b	80 900	1 667	1 845	6 457	3 588	2 371
	c	7,1	5,7	4,4	6,7	5,7	5,4
V.	a	24 719	9	79	943	2 805	4 496
	b	681 648	32	437	27 222	66 336	127 675
	c	27,6	3,6	5,5	28,9	23,6	28,4
VI.	a	21 600	310	784	1 184	1 060	1 584
	b	144 301	2 331	5 457	5 399	5 735	9 323
	c	6,7	7,5	7,0	4,6	5,4	5,9
VII.	a	4 675	103	154	315	177	218
	b	18 065	1 114	361	888	808	1 093
	c	3,9	10,8	2,3	2,8	4,6	5,0
VIII.	a	4 405	220	478	398	177	280
	b	21 675	1 145	1 755	1 168	832	1 239
	c	4,9	5,2	3,7	2,9	4,7	4,4
IX.	a	96 988	114	88	404	1 002	1 521
	b	553 199	812	398	1 326	3 944	6 695
	c	5,7	7,1	4,5	3,3	3,9	4,4
X.	a	46 948	4 768	7 011	5 116	2 275	1 665
	b	321 153	29 497	31 817	29 605	11 303	8 033
	c	6,8	6,2	4,5	5,8	5,0	4,8
XI.	a	59 480	1 497	2 467	3 807	3 217	4 204
	b	284 447	7 728	7 921	11 852	11 686	17 291
	c	4,8	5,2	3,2	3,1	3,6	4,1
XII.	a	8 616	255	512	650	799	721
	b	63 486	1 291	2 035	2 703	3 642	4 239
	c	7,4	5,1	4,0	4,2	4,6	5,9

a = počet hospitalizácií / number of hospitalisations; b = počet ošetrovacích dní / days of treatment; c = priemerný ošetrovací čas / average length of stay

T 2.8.2 HOSPITALIZÁCIE PODĽA KAPITOL MKCH-10 A VEKU – MUŽI

HOSPITALISATIONS BY ICD-10 CHAPTERS AND AGE – MALES

1. pokračovanie

1st continuation

Age group							ICD-10 Chapter	
35 – 44	45 – 54	55 – 64	65 – 74	75 – 84	85+	neznáma unknown		
<i>males</i>								
42 738	58 558	106 117	96 445	57 766	15 587	37	a	Total
324 478	437 630	745 295	675 284	427 775	127 499	211	b	
7,6	7,5	7,0	7,0	7,4	8,2	5,7	c	
723	748	1 332	1 262	814	254	–	a	I.
6 886	8 444	13 232	11 303	6 940	2 130	–	b	
9,5	11,3	9,9	9,0	8,5	8,4	–	c	
2 522	5 756	15 959	15 766	6 885	993	2	a	II.
16 260	40 836	117 142	115 646	52 601	8 444	9	b	
6,4	7,1	7,3	7,3	7,6	8,5	4,5	c	
284	406	744	860	848	360	1	a	III.
1 884	2 764	5 345	6 370	6 083	2 809	8	b	
6,6	6,8	7,2	7,4	7,2	7,8	8,0	c	
833	1 147	2 267	2 265	1 475	625	–	a	IV.
4 551	7 550	17 270	18 757	12 036	4 808	–	b	
5,5	6,6	7,6	8,3	8,2	7,7	–	c	
4 888	4 664	3 880	1 690	947	317	1	a	V.
136 127	134 038	113 495	48 900	21 415	5 970	1	b	
27,8	28,7	29,3	28,9	22,6	18,8	1,0	c	
2 565	3 492	4 848	3 576	1 829	363	5	a	VI.
16 320	22 786	33 639	26 509	13 697	3 063	42	b	
6,4	6,5	6,9	7,4	7,5	8,4	8,4	c	
369	500	1 084	1 102	569	84	–	a	VII.
1 836	2 261	3 965	3 651	1 787	301	–	b	
5,0	4,5	3,7	3,3	3,1	3,6	–	c	
430	597	862	563	344	56	–	a	VIII.
2 064	3 245	4 741	3 131	1 964	391	–	b	
4,8	5,4	5,5	5,6	5,7	7,0	–	c	
4 005	10 317	26 804	28 919	18 828	4 980	6	a	IX.
17 445	48 613	140 593	167 846	127 087	38 413	27	b	
4,4	4,7	5,2	5,8	6,7	7,7	4,5	c	
2 121	3 178	6 782	6 965	5 292	1 772	3	a	X.
12 871	22 781	54 215	58 904	45 882	16 241	4	b	
6,1	7,2	8,0	8,5	8,7	9,2	1,3	c	
6 386	8 204	12 319	9 898	5 862	1 616	3	a	XI.
29 093	40 519	63 053	52 498	32 926	9 877	3	b	
4,6	4,9	5,1	5,3	5,6	6,1	1,0	c	
657	867	1 664	1 457	819	214	1	a	XII.
4 641	6 934	15 065	13 273	7 563	2 096	4	b	
7,1	8,0	9,1	9,1	9,2	9,8	4,0	c	

a = počet hospitalizácií / number of hospitalisations; b = počet ošetrovacích dní / days of treatment; c = priemerný ošetrovací čas / average length of stay

T 2.8.2 HOSPITALIZÁCIE PODĽA KAPITOL MKCH-10 A VEKU – MUŽI
 HOSPITALISATIONS BY ICD-10 CHAPTERS AND AGE – MALES

2. pokračovanie

2nd continuation

Kapitola MKCH-10		Úhm Sum	Veková skupina				
			do 1 roka up to 1 year	1 – 4	5 – 14	15 – 24	25 – 34
			muži				
XIII.	a	33 263	18	193	803	1 385	2 024
	b	200 514	174	856	4 825	5 387	8 679
	c	6,0	9,7	4,4	6,0	3,9	4,3
XIV.	a	21 010	475	725	1 262	904	1 191
	b	104 882	2 807	2 149	3 417	2 962	4 275
	c	5,0	5,9	3,0	2,7	3,3	3,6
XVI.	a	10 576	10 564	6	6	–	–
	b	76 886	76 767	57	62	–	–
	c	7,3	7,3	9,5	10,3	–	–
XVII.	a	3 922	1 565	1 023	748	271	69
	b	17 649	9 771	3 255	2 210	1 004	298
	c	4,5	6,2	3,2	3,0	3,7	4,3
XVIII.	a	21 838	629	1 036	1 495	1 245	932
	b	130 701	2 470	3 275	6 780	4 160	4 023
	c	6,0	3,9	3,2	4,5	3,3	4,3
XIX.	a	50 827	321	1 585	3 950	6 195	6 204
	b	251 501	857	4 821	10 932	21 191	24 780
	c	4,9	2,7	3,0	2,8	3,4	4,0
XX.	a	1 686	34	114	145	261	210
	b	7 084	85	253	320	676	991
	c	4,2	2,5	2,2	2,2	2,6	4,7
XXI.	a	30 565	20 267	161	409	590	2 119
	b	140 730	90 371	622	1 243	1 680	7 204
	c	4,6	4,5	3,9	3,0	2,8	3,4

a = počet hospitalizácií / number of hospitalisations; b = počet ošetrovacích dní / days of treatment; c = priemerný ošetrovací čas / average length of stay

T 2.8.2 HOSPITALIZÁCIE PODĽA KAPITOL MKCH-10 A VEKU – MUŽI
 HOSPITALISATIONS BY ICD-10 CHAPTERS AND AGE – MALES

dokončenie

End of table

Age group							ICD-10 Chapter	
35 – 44	45 – 54	55 – 64	65 – 74	75 – 84	85+	neznáma unknown		
<i>males</i>								
3 862	5 886	9 307	6 631	2 811	343	–	a	XIII.
19 779	32 241	56 131	45 523	23 191	3 728	–	b	
5,1	5,5	6,0	6,9	8,3	10,9	–	c	
1 697	2 312	4 396	4 533	2 820	695	–	a	XIV.
7 279	10 186	21 778	25 818	18 831	5 380	–	b	
4,3	4,4	5,0	5,7	6,7	7,7	–	c	
–	–	–	–	–	–	–	a	XVI.
–	–	–	–	–	–	–	b	
–	–	–	–	–	–	–	c	
75	65	60	38	8	–	–	a	XVII.
361	240	296	152	62	–	–	b	
4,8	3,7	4,9	4,0	7,8	–	–	c	
1 347	2 072	3 961	4 382	3 429	1 308	2	a	XVIII.
5 942	10 820	24 599	30 968	25 608	12 047	9	b	
4,4	5,2	6,2	7,1	7,5	9,2	4,5	c	
6 992	7 016	8 201	5 253	3 586	1 511	13	a	XIX.
29 983	36 761	49 496	35 970	25 541	11 065	104	b	
4,3	5,2	6,0	6,8	7,1	7,3	8,0	c	
278	216	212	129	71	16	–	a	XX.
1 464	1 206	982	652	351	104	–	b	
5,3	5,6	4,6	5,1	4,9	6,5	–	c	
2 704	1 115	1 435	1 156	529	80	–	a	XXI.
9 692	5 405	10 258	9 413	4 210	632	–	b	
3,6	4,8	7,1	8,1	8,0	7,9	–	c	

a = počet hospitalizácií / number of hospitalisations; b = počet ošetrovacích dní / days of treatment; c = priemerný ošetrovací čas / average length of stay

T 2.8.3 HOSPITALIZÁCIE PODĽA KAPITOL MKCH-10 A VEKU – ŽENY
 HOSPITALISATIONS BY ICD-10 CHAPTERS AND AGE – FEMALES

Kapitola MKCH-10		Úhrn Sum	Veková skupina				
			do 1 roka up to 1 year	1 – 4	5 – 14	15 – 24	25 – 34
			ženy				
Spolu	a	680 161	38 367	16 764	21 695	51 310	99 241
	b	4 344 337	211 238	71 115	109 119	250 571	507 529
	c	6,4	5,5	4,2	5,0	4,9	5,1
I.	a	14 828	1 429	2 950	1 917	1 346	804
	b	92 292	8 530	12 544	8 740	6 938	4 724
	c	6,2	6,0	4,3	4,6	5,2	5,9
II.	a	58 456	143	528	775	1 464	2 879
	b	374 676	756	3 084	3 966	6 107	12 559
	c	6,4	5,3	5,8	5,1	4,2	4,4
III.	a	5 717	85	179	201	183	187
	b	40 136	388	767	972	910	1 009
	c	7,0	4,6	4,3	4,8	5,0	5,4
IV.	a	16 984	284	375	1 093	822	686
	b	117 594	1 730	1 624	7 600	4 578	3 301
	c	6,9	6,1	4,3	7,0	5,6	4,8
V.	a	21 158	11	36	618	1 862	2 467
	b	562 242	37	156	15 399	38 843	67 169
	c	26,6	3,4	4,3	24,9	20,9	27,2
VI.	a	25 322	315	708	998	1 259	1 454
	b	166 166	2 460	4 740	5 025	6 030	7 909
	c	6,6	7,8	6,7	5,0	4,8	5,4
VII.	a	5 619	60	179	272	176	191
	b	20 330	400	348	686	717	912
	c	3,6	6,7	1,9	2,5	4,1	4,8
VIII.	a	5 976	204	271	289	210	269
	b	30 276	1 095	953	975	975	1 162
	c	5,1	5,4	3,5	3,4	4,6	4,3
IX.	a	91 683	72	82	354	733	1 114
	b	599 969	645	643	1 246	3 044	4 396
	c	6,5	9,0	7,8	3,5	4,2	3,9
X.	a	38 725	3 196	5 039	4 053	2 340	1 415
	b	271 018	19 714	22 980	25 095	11 502	6 657
	c	7,0	6,2	4,6	6,2	4,9	4,7
XI.	a	57 091	1 156	2 165	3 742	4 025	3 732
	b	282 068	6 115	7 778	11 987	14 055	14 019
	c	4,9	5,3	3,6	3,2	3,5	3,8
XII.	a	7 684	163	446	620	640	453
	b	57 305	727	1 864	3 054	2 988	2 284
	c	7,5	4,5	4,2	4,9	4,7	5,0

a = počet hospitalizácií / number of hospitalisations; b = počet ošetrovacích dní / days of treatment; c = priemerný ošetrovací čas / average length of stay

T 2.8.3 HOSPITALIZÁCIE PODĽA KAPITOL MKCH-10 A VEKU – ŽENY
HOSPITALISATIONS BY ICD-10 CHAPTERS AND AGE – FEMALES

1. pokračovanie

1st continuation

Age group							ICD-10 Chapter	
35 – 44	45 – 54	55 – 64	65 – 74	75 – 84	85+	neznáma unknown		
<i>females</i>								
70 302	59 442	88 658	102 816	95 349	36 155	62	a	Total
381 676	382 573	601 459	725 844	777 838	325 096	279	b	
5,4	6,4	6,8	7,1	8,2	9,0	4,5	c	
609	747	1 246	1 562	1 651	566	1	a	I.
4 396	5 889	9 624	12 136	13 965	4 801	5	b	
7,2	7,9	7,7	7,8	8,5	8,5	5,0	c	
6 460	9 860	14 010	13 570	7 465	1 302	–	a	II.
31 681	54 863	92 528	95 872	61 034	12 226	–	b	
4,9	5,6	6,6	7,1	8,2	9,4	–	c	
360	483	741	1 036	1 542	719	1	a	III.
2 039	3 247	5 241	7 697	12 228	5 595	43	b	
5,7	6,7	7,1	7,4	7,9	7,8	43,0	c	
928	1 547	2 539	3 076	3 707	1 926	1	a	IV.
4 330	8 142	15 578	22 469	31 647	16 576	19	b	
4,7	5,3	6,1	7,3	8,5	8,6	19,0	c	
3 207	3 910	3 624	2 255	2 260	908	–	a	V.
86 641	106 859	105 314	64 202	55 384	22 238	–	b	
27,0	27,3	29,1	28,5	24,5	24,5	–	c	
2 620	3 764	4 779	4 932	3 696	797	–	a	VI.
15 147	22 398	31 276	36 576	28 094	6 511	–	b	
5,8	6,0	6,5	7,4	7,6	8,2	–	c	
289	436	1 103	1 655	1 049	209	–	a	VII.
1 462	1 904	4 272	5 456	3 447	726	–	b	
5,1	4,4	3,9	3,3	3,3	3,5	–	c	
542	800	1 178	1 187	867	159	–	a	VIII.
2 532	3 879	5 994	6 430	5 298	983	–	b	
4,7	4,8	5,1	5,4	6,1	6,2	–	c	
2 659	5 333	14 033	24 781	29 974	12 547	1	a	IX.
10 982	24 494	72 056	149 998	222 349	110 109	7	b	
4,1	4,6	5,1	6,1	7,4	8,8	7,0	c	
1 800	2 616	4 918	5 276	5 423	2 646	3	a	X.
10 443	18 929	39 764	44 318	48 376	23 217	23	b	
5,8	7,2	8,1	8,4	8,9	8,8	7,7	c	
4 761	5 937	9 384	9 704	8 895	3 587	3	a	XI.
19 071	27 666	48 399	52 955	56 361	23 657	5	b	
4,0	4,7	5,2	5,5	6,3	6,6	1,7	c	
524	717	1 257	1 291	1 150	423	–	a	XII.
3 214	5 326	10 228	11 934	11 261	4 425	–	b	
6,1	7,4	8,1	9,2	9,8	10,5	–	c	

a = počet hospitalizácií / number of hospitalisations; b = počet ošetrovacích dní / days of treatment; c = priemerný ošetrovací čas / average length of stay

T 2.8.3 HOSPITALIZÁCIE PODĽA KAPITOL MKCH-10 A VEKU – ŽENY
 HOSPITALISATIONS BY ICD-10 CHAPTERS AND AGE – FEMALES

2. pokračovanie

2nd continuation

Kapitola MKCH-10		Úhm Sum	Veková skupina				
			do 1 roka up to 1 year	1 – 4	5 – 14	15 – 24	25 – 34
			ženy				
XIII.	a	52 330	19	134	1 002	1 523	1 494
	b	355 010	155	559	5 502	6 898	7 343
	c	6,8	8,2	4,2	5,5	4,5	4,9
XIV.	a	41 190	461	813	763	2 895	4 822
	b	157 324	2 329	3 892	3 335	10 009	13 122
	c	3,8	5,1	4,8	4,4	3,5	2,7
XV.	a	85 676	–	–	97	20 063	49 946
	b	427 897	–	–	451	96 128	255 682
	c	5,0	–	–	4,6	4,8	5,1
XVI.	a	8 908	8 892	14	2	–	–
	b	66 753	66 590	141	22	–	–
	c	7,5	7,5	10,1	11,0	–	–
XVII.	a	2 913	1 277	603	450	210	114
	b	15 750	9 229	2 473	1 621	842	484
	c	5,4	7,2	4,1	3,6	4,0	4,2
XVIII.	a	24 378	628	855	1 703	2 225	1 109
	b	154 547	2 572	2 896	5 905	7 235	4 039
	c	6,3	4,1	3,4	3,5	3,3	3,6
XIX.	a	40 659	299	1 197	2 363	2 529	1 785
	b	238 706	737	3 139	6 416	7 679	6 026
	c	5,9	2,5	2,6	2,7	3,0	3,4
XX.	a	1 544	37	96	120	263	172
	b	6 169	80	179	262	688	721
	c	4,0	2,2	1,9	2,2	2,6	4,2
XXI.	a	73 319	19 636	94	263	6 542	24 148
	b	308 108	86 949	355	860	24 405	94 011
	c	4,2	4,4	3,8	3,3	3,7	3,9
XXII.	a	1	–	–	–	–	–
	b	1	–	–	–	–	–
	c	1,0	–	–	–	–	–

a = počet hospitalizácií / number of hospitalisations; b = počet ošetrovacích dní / days of treatment; c = priemerný ošetrovací čas / average length of stay

T 2.8.3 HOSPITALIZÁCIE PODĽA KAPITOL MKCH-10 A VEKU – ŽENY
HOSPITALISATIONS BY ICD-10 CHAPTERS AND AGE – FEMALES

dokončenie

End of table

Age group							ICD-10 Chapter	
35 – 44	45 – 54	55 – 64	65 – 74	75 – 84	85+	neznáma unknown		
<i>females</i>								
3 976	7 858	12 357	14 263	8 556	1 145	3	a	XIII.
20 921	43 672	77 212	101 226	77 087	14 425	10	b	
5,3	5,6	6,2	7,1	9,0	12,6	3,3	c	
6 820	7 496	6 432	5 682	3 866	1 137	3	a	XIV.
17 397	19 830	24 464	27 531	26 034	9 371	10	b	
2,6	2,6	3,8	4,8	6,7	8,2	3,3	c	
15 415	126	–	–	–	–	29	a	XV.
75 159	400	–	–	–	–	77	b	
4,9	3,2	–	–	–	–	2,7	c	
–	–	–	–	–	–	–	a	XVI.
–	–	–	–	–	–	–	b	
–	–	–	–	–	–	–	c	
63	57	76	45	17	1	–	a	XVII.
243	243	297	238	74	6	–	b	
3,9	4,3	3,9	5,3	4,4	6,0	–	c	
1 350	1 643	2 907	4 025	5 253	2 680	–	a	XVIII.
5 352	8 417	16 782	29 253	45 119	26 977	–	b	
4,0	5,1	5,8	7,3	8,6	10,1	–	c	
2 483	3 603	5 729	6 687	8 842	5 135	7	a	XIX.
9 793	15 842	30 799	46 379	71 406	40 432	58	b	
3,9	4,4	5,4	6,9	8,1	7,9	8,3	c	
215	189	171	117	121	43	–	a	XX.
1 014	868	784	587	786	200	–	b	
4,7	4,6	4,6	5,0	6,5	4,7	–	c	
15 221	2 320	2 173	1 672	1 015	225	10	a	XXI.
59 859	9 705	10 846	10 587	7 888	2 621	22	b	
3,9	4,2	5,0	6,3	7,8	11,6	2,2	c	
–	–	1	–	–	–	–	a	XXII.
–	–	1	–	–	–	–	b	
–	–	1,0	–	–	–	–	c	

a = počet hospitalizácií / number of hospitalisations; b = počet ošetrovacích dní / days of treatment; c = priemerný ošetrovací čas / average length of stay

T 2.9 HOSPITALIZÁCIE PODĽA ODBORNÝCH ÚTVAROV
 HOSPITALISATIONS BY SPECIALISED UNITS

Odborný útvar		Spolu	Muži	Ženy
Spolu Total	a	1 203 154	522 993	680 161
	b	7 943 007	3 598 670	4 344 337
	c	6,6	6,9	6,4
vnútorné lekárstvo <i>internal medicine</i>	a	147 533	69 929	77 604
	b	966 513	458 999	507 514
	c	6,6	6,6	6,5
infektológia <i>infectology</i>	a	13 964	5 920	8 044
	b	80 132	35 706	44 426
	c	5,7	6,0	5,5
pneumológia a ftizeológia <i>pneumology and phthisiology</i>	a	19 260	10 542	8 718
	b	225 943	124 083	101 860
	c	11,7	11,8	11,7
neurológia <i>neurology</i>	a	70 190	30 732	39 458
	b	440 880	193 285	247 595
	c	6,3	6,3	6,3
psychiatria <i>psychiatry</i>	a	35 297	18 815	16 482
	b	855 575	449 315	406 260
	c	24,2	23,9	24,6
pediatria <i>paediatrics</i>	a	97 525	37 333	60 192
	b	400 079	161 233	238 846
	c	4,1	4,3	4,0
gynekológia a pôrodnictvo <i>gynaecology and obstetrics</i>	a	121 370	194	121 176
	b	551 184	679	550 505
	c	4,5	3,5	4,5
chirurgia <i>surgery</i>	a	124 856	63 741	61 115
	b	565 945	293 040	272 905
	c	4,5	4,6	4,5
ortopédia <i>orthopaedics</i>	a	40 529	17 820	22 709
	b	192 250	80 975	111 275
	c	4,7	4,5	4,9
urológia <i>urology</i>	a	28 060	19 202	8 858
	b	134 485	92 468	42 017
	c	4,8	4,8	4,7
úrazová chirurgia <i>accident surgery</i>	a	44 303	24 426	19 877
	b	194 945	102 955	91 990
	c	4,4	4,2	4,6
otorinolaryngológia <i>otorhinolaryngology</i>	a	22 261	11 245	11 016
	b	75 011	41 238	33 773
	c	3,4	3,7	3,1
oftalmológia <i>ophthalmology</i>	a	10 732	4 824	5 908
	b	38 924	17 871	21 053
	c	3,6	3,7	3,6
dermatovenerológia <i>dermatovenerology</i>	a	6 893	2 776	4 117
	b	56 374	23 322	33 052
	c	8,2	8,4	8,0
klinická onkológia <i>clinical oncology</i>	a	21 774	11 607	10 167
	b	151 967	81 609	70 358
	c	7,0	7,0	6,9

a = počet hospitalizácií / number of hospitalisations; b = počet ošetrovacích dní / days of treatment; c = priemerný ošetrovací čas / average length of stay

T 2.9 HOSPITALIZÁCIE PODĽA ODBORNÝCH ÚTVAROV

HOSPITALISATIONS BY SPECIALISED UNITS

1. pokračovanie

1st continuation

Specialised unit		Total	Males	Females
anestéziológia a intenzívna medicína <i>anaesthesiology and intensive medicine</i>	a	17 635	10 401	7 234
	b	100 198	61 152	39 046
	c	5,7	5,9	5,4
fyziatria, balneológia a liečebná rehabilitácia / <i>physiotherapy, balneology and medical rehabilitation</i>	a	21 000	7 656	13 344
	b	235 570	97 359	138 211
	c	11,2	12,7	10,4
hematológia a transfúziológia <i>haematology and transfusiology</i>	a	2 731	1 509	1 222
	b	23 206	13 042	10 164
	c	8,5	8,6	8,3
neurochirurgia <i>neurosurgery</i>	a	11 196	5 424	5 772
	b	67 375	33 582	33 793
	c	6,0	6,2	5,9
plastická chirurgia <i>plastic surgery</i>	a	4 628	1 934	2 694
	b	17 846	8 063	9 783
	c	3,9	4,2	3,6
ortopedická protetika <i>orthopaedic prosthetics</i>	a	1 462	346	1 116
	b	9 737	2 278	7 459
	c	6,7	6,6	6,7
radiačná onkológia <i>radiation oncology</i>	a	4 780	2 503	2 277
	b	95 818	50 152	45 666
	c	20,0	20,0	20,1
foniatria <i>phoniatry</i>	a	466	171	295
	b	1 826	678	1 148
	c	3,9	4,0	3,9
reumatológia <i>rheumatology</i>	a	2 854	784	2 070
	b	30 693	8 002	22 691
	c	10,8	10,2	11,0
algeziológia <i>algesiology</i>	a	503	185	318
	b	2 772	984	1 788
	c	5,5	5,3	5,6
nukleárna medicína <i>nuclear medicine</i>	a	1 054	228	826
	b	5 393	1 176	4 217
	c	5,1	5,2	5,1
gastroenterológia <i>gastroenterology</i>	a	1 064	558	506
	b	8 937	4 750	4 187
	c	8,4	8,5	8,3
kardiológia <i>cardiology</i>	a	16 817	10 017	6 800
	b	65 394	38 338	27 056
	c	3,9	3,8	4,0
diabetológia, poruchy látkovej premeny a výživy <i>diabetology, nutritional disorders</i>	a	2 385	1 109	1 276
	b	21 285	10 021	11 264
	c	8,9	9,0	8,8
neonatólogia <i>neonatology</i>	a	53 086	27 092	25 994
	b	251 816	128 619	123 197
	c	4,7	4,7	4,7
angiológia <i>angiology</i>	a	2 495	1 711	784
	b	6 394	4 334	2 060
	c	2,6	2,5	2,6

a = počet hospitalizácií / number of hospitalisations; b = počet ošetrovacích dní / days of treatment; c = priemerný ošetrovací čas / average length of stay

T 2.9 HOSPITALIZÁCIE PODĽA ODBORNÝCH ÚTVAROV

HOSPITALISATIONS BY SPECIALISED UNITS

2. pokračovanie

2nd continuation

Odborný útvar		Spolu	Muži	Ženy
geriatria <i>geriatrics</i>	a	21 547	7 567	13 980
	b	183 869	63 539	120 330
	c	8,5	8,4	8,6
nefrológia <i>nephrology</i>	a	751	318	433
	b	4 768	1 923	2 845
	c	6,3	6,0	6,6
endokrinológia <i>endocrinology</i>	a	1 536	538	998
	b	8 585	3 054	5 531
	c	5,6	5,7	5,5
cievna chirurgia <i>surgery of vessels</i>	a	10 042	5 945	4 097
	b	43 257	27 373	15 884
	c	4,3	4,6	3,9
kardiochirurgia <i>cardiosurgery</i>	a	6 043	4 134	1 909
	b	27 230	18 249	8 981
	c	4,5	4,4	4,7
maxilofaciálna chirurgia <i>maxillofacial surgery</i>	a	4 277	2 327	1 950
	b	19 307	10 995	8 312
	c	4,5	4,7	4,3
medicína drogových závislostí <i>medicine of drug addiction</i>	a	4 120	3 147	973
	b	196 740	150 190	46 550
	c	47,8	47,7	47,8
gerontopsychiatria <i>gerontopsychiatry</i>	a	1 586	556	1 030
	b	61 858	20 733	41 125
	c	39,0	37,3	39,9
cystická fibróza <i>cystic fibrosis</i>	a	163	66	97
	b	1 793	811	982
	c	11,0	12,3	10,1
dlhodobá intenzívna starostlivosť <i>long-term intensive care</i>	a	9	4	5
	b	548	110	438
	c	60,9	27,5	87,6
JIS geriatrická <i>ICU geriatric</i>	a	954	417	537
	b	3 117	1 362	1 755
	c	3,3	3,3	3,3
pediatrická neurológia <i>paediatric neurology</i>	a	2 594	1 045	1 549
	b	12 312	4 535	7 777
	c	4,7	4,3	5,0
detská psychiatria <i>paediatric psychiatry</i>	a	1 555	856	699
	b	53 939	32 094	21 845
	c	34,7	37,5	31,3
hrudníková chirurgia <i>thoracic surgery</i>	a	4 840	2 725	2 115
	b	19 255	11 375	7 880
	c	4,0	4,2	3,7
detská chirurgia <i>paediatric surgery</i>	a	10 711	5 037	5 674
	b	32 096	14 650	17 446
	c	3,0	2,9	3,1
pediatrická ortopédia <i>paediatric orthopaedics</i>	a	2 828	952	1 876
	b	10 146	3 251	6 895
	c	3,6	3,4	3,7

a = počet hospitalizácií / number of hospitalisations; b = počet ošetrovacích dní / days of treatment; c = priemerný ošetrovací čas / average length of stay

T 2.9 HOSPITALIZÁCIE PODĽA ODBORNÝCH ÚTVAROV

HOSPITALISATIONS BY SPECIALISED UNITS

3. pokračovanie

3rd continuation

Specialised unit		Total	Males	Females
pediatrická urológia <i>paediatric urology</i>	a	1 891	1 049	842
	b	5 257	2 642	2 615
	c	2,8	2,5	3,1
pediatrická otorinolaryngológia <i>paediatric otorhinolaryngology</i>	a	3 134	1 541	1 593
	b	7 253	3 455	3 798
	c	2,3	2,2	2,4
detská dermatovenerológia <i>children dermatovenerology</i>	a	827	300	527
	b	4 977	1 708	3 269
	c	6,0	5,7	6,2
klinická psychológia <i>clinical psychology</i>	a	4	3	1
	b	320	250	70
	c	80,0	83,3	70,0
pediatrická endokrinológia a diabetológia, poruchy látkovej premeny a výživy <i>paediatric endocrinology and diabetology, nutritional disorders</i>	a	376	159	217
	b	3 666	1 537	2 129
	c	9,8	9,7	9,8
pediatrická kardiológia <i>paediatric cardiology</i>	a	732	379	353
	b	2 554	1 238	1 316
	c	3,5	3,3	3,7
pediatrická pneumológia a ftizeológia <i>paediatric pneumology and phtiseology</i>	a	4 325	1 822	2 503
	b	57 271	24 557	32 714
	c	13,2	13,5	13,1
popáleninové <i>burns department</i>	a	810	442	368
	b	10 468	6 288	4 180
	c	12,9	14,2	11,4
doliečovacie <i>after-care department</i>	a	3 539	1 424	2 115
	b	38 516	15 410	23 106
	c	10,9	10,8	10,9
ústavná ošetrovateľská starostlivosť <i>institutional nursing care</i>	a	1 657	614	1 043
	b	50 433	17 847	32 586
	c	30,4	29,1	31,2
JIS interná <i>internal medicine critical care</i>	a	23 255	12 322	10 933
	b	86 067	44 770	41 297
	c	3,7	3,6	3,8
JIS kardiologická <i>cardiac ICU</i>	a	1 588	863	725
	b	5 181	2 879	2 302
	c	3,3	3,3	3,2
JIS metabolická <i>metabolic ICU</i>	a	1 288	694	594
	b	5 411	2 925	2 486
	c	4,2	4,2	4,2
JIS pediatrická <i>paediatric ICU</i>	a	3 767	1 725	2 042
	b	14 368	6 708	7 660
	c	3,8	3,9	3,8
JIS pneumologická a ftizeologická <i>pneumology and phtiseology ICU</i>	a	410	196	214
	b	4 209	2 164	2 045
	c	10,3	11,0	9,6
JIS neurologická <i>neurologic ICU</i>	a	10 889	5 719	5 170
	b	50 477	26 208	24 269
	c	4,6	4,6	4,7

a = počet hospitalizácií / number of hospitalisations; b = počet ošetrovacích dní / days of treatment; c = priemerný ošetrovací čas / average length of stay

T 2.9 HOSPITALIZÁCIE PODĽA ODBORNÝCH ÚTVAROV

HOSPITALISATIONS BY SPECIALISED UNITS

4. pokračovanie

4th continuation

Odborný útvar		Spolu	Muži	Ženy
JIS chirurgická <i>surgical ICU</i>	a	20 022	10 815	9 207
	b	60 831	34 287	26 544
	c	3,0	3,2	2,9
JRSN – jednotka resuscitačnej starostlivosti o novorodencov <i>NRCU – new-borns resuscitative care unit</i>	a	6 228	3 047	3 181
	b	63 057	31 499	31 558
	c	10,1	10,3	9,9
dlhodobo chorých <i>long-term ill patients</i>	a	29 601	11 585	18 016
	b	574 702	221 461	353 241
	c	19,4	19,1	19,6
chirurgia ruky <i>surgery of hand</i>	a	1 146	517	629
	b	3 711	1 795	1 916
	c	3,2	3,5	3,0
transplantačné <i>transplant surgery</i>	a	1 520	888	632
	b	12 532	6 795	5 737
	c	8,2	7,7	9,1
hepatológia <i>hepatology</i>	a	777	455	322
	b	7 210	4 162	3 048
	c	9,3	9,1	9,5
neuropsychiatria <i>neuropsychiatry</i>	a	154	18	136
	b	7 856	888	6 968
	c	51,0	49,3	51,2
onkológia v gynekológii <i>gynaecologic oncology</i>	a	2 186	–	2 186
	b	11 032	–	11 032
	c	5,0	–	5,0
psychoterapia <i>psychotherapy</i>	a	165	126	39
	b	8 651	6 668	1 983
	c	52,4	52,9	50,8
arytmia a koronárna jednotka <i>arrhythmia and coronary unit</i>	a	17 080	10 461	6 619
	b	52 589	32 049	20 540
	c	3,1	3,1	3,1
klinické pracovné lekárstvo a klinická toxikológia / <i>clinical occupational medicine and clinical toxicology</i>	a	2 559	1 669	890
	b	17 595	11 323	6 272
	c	6,9	6,8	7,0
onkológia v chirurgii <i>surgical oncology</i>	a	4 986	1 787	3 199
	b	27 257	10 451	16 806
	c	5,5	5,8	5,3
pediatrická anestéziológia <i>paediatric anaesthesiology</i>	a	1 465	730	735
	b	11 880	6 271	5 609
	c	8,1	8,6	7,6
pediatrická hematológia a onkológia <i>paediatric haematology and oncology</i>	a	3 169	1 400	1 769
	b	20 746	10 182	10 564
	c	6,5	7,3	6,0
pediatrická infektológia <i>paediatric infectology</i>	a	3 583	1 500	2 083
	b	15 549	6 485	9 064
	c	4,3	4,3	4,4
pediatrická intenzívna medicína <i>paediatric intensive medicine</i>	a	1 351	660	691
	b	7 422	3 651	3 771
	c	5,5	5,5	5,5

a = počet hospitalizácií / number of hospitalisations; b = počet ošetrovacích dní / days of treatment; c = priemerný ošetrovací čas / average length of stay

T 2.9 HOSPITALIZÁCIE PODĽA ODBORNÝCH ÚTVAROV

HOSPITALISATIONS BY SPECIALISED UNITS

5. pokračovanie

5th continuation

Specialised unit		Total	Males	Females
paliatívna medicína <i>palliative care</i>	a	1 242	633	609
	b	12 596	6 095	6 501
	c	10,1	9,6	10,7
pediatrická oftalmológia <i>paediatric ophthalmology</i>	a	1 573	507	1 066
	b	3 916	1 294	2 622
	c	2,5	2,6	2,5
spondylochirurgia <i>spondylosurgery</i>	a	357	173	184
	b	2 114	1 060	1 054
	c	5,9	6,1	5,7
JIS onkologická <i>oncology ICU</i>	a	1 515	540	975
	b	2 725	1 213	1 512
	c	1,8	2,2	1,6
JIS infekčná <i>infectology ICU</i>	a	522	272	250
	b	3 878	1 893	1 985
	c	7,4	7,0	7,9
JIS spondylochirurgická <i>spondylosurgery ICU</i>	a	137	64	73
	b	167	79	88
	c	1,2	1,2	1,2
JIS otorinolaryngologická <i>otorhinolaryngology ICU</i>	a	35	28	7
	b	63	52	11
	c	1,8	1,9	1,6
JIS gynekologická <i>gynaecology ICU</i>	a	2 875	1	2 874
	b	3 922	1	3 921
	c	1,4	1,0	1,4
JIS ortopedická <i>orthopaedy ICU</i>	a	2 792	1 119	1 673
	b	3 686	1 584	2 102
	c	1,3	1,4	1,3
JIS urologická <i>urology ICU</i>	a	907	685	222
	b	2 007	1 434	573
	c	2,2	2,1	2,6
JIS úrazová <i>traumatology ICU</i>	a	4 593	2 527	2 066
	b	13 415	7 861	5 554
	c	2,9	3,1	2,7
ústavná hospicová starostlivosť <i>institutional hospice care</i>	a	1 078	471	607
	b	44 142	18 591	25 551
	c	40,9	39,5	42,0
JIS centrálna <i>central ICU</i>	a	989	449	540
	b	2 204	1 160	1 044
	c	2,2	2,6	1,9
JIS kardiochirurgická <i>cardiosurgery ICU</i>	a	154	90	64
	b	1 574	869	705
	c	10,2	9,7	11,0
JIS hematologická <i>hematology ICU</i>	a	752	406	346
	b	11 774	5 797	5 977
	c	15,7	14,3	17,3
JIS neurochirurgická <i>neurosurgery ICU</i>	a	2 174	1 134	1 040
	b	7 148	3 908	3 240
	c	3,3	3,4	3,1

a = počet hospitalizácií / number of hospitalisations; b = počet ošetrovacích dní / days of treatment; c = priemerný ošetrovací čas / average length of stay

T 2.9 HOSPITALIZÁCIE PODĽA ODBORNÝCH ÚTVAROV

HOSPITALISATIONS BY SPECIALISED UNITS

dokončenie

End of table

Odborný útvar Specialised unit		Spolu Total	Muži Males	Ženy Females
JIS cievnej chirurgie vascular surgery ICU	a	1 910	1 190	720
	b	3 782	2 388	1 394
	c	2,0	2,0	1,9
JIS popáleninová burns ICU	a	214	123	91
	b	2 429	1 702	727
	c	11,4	13,8	8,0
JIS hrudníková chirurgia thoracic surgery ICU	a	992	567	425
	b	2 354	1 449	905
	c	2,4	2,6	2,1
JISN – jednotka intenzívnej starostlivosti o novorodencov newborns ICU	a	1 328	587	741
	b	14 040	6 643	7 397
	c	10,6	11,3	10,0
JVSN – jednotka vysokošpecializovanej starostlivosti o novorodencov neonatal intensive care unit NICU	a	233	133	100
	b	2 551	1 410	1 141
	c	10,9	10,6	11,4
JIS psychiatrická psychiatry ICU	a	39	16	23
	b	185	82	103
	c	4,7	5,1	4,5

a = počet hospitalizácií / number of hospitalisations; b = počet ošetrovacích dní / days of treatment; c = priemerný ošetrovací čas / average length of stay

T 2.10 HOSPITALIZÁCIE PODĽA DRUHU VYKONANEJ LIEČBY

HOSPITALISATIONS BY TYPE OF TREATMENT

Druh liečby Type of treatment	Počet hospitalizácií Number of hospitalisations	%
medikamentózna / medicament	1 104 446	33,2
operačná / surgery	337 011	10,1
resuscitácia / resuscitation	10 161	0,3
rádioterapia / radiotherapeutic	5 417	0,2
transfúzia / transfusion	64 592	1,9
infúzia / infusion	837 032	25,1
rehabilitácia / rehabilitation	268 571	8,1
iná / other	635 771	19,1
žiadna, len vyšetrenie / none, only the examination	65 630	2,0

T 2.11 NAJČASTEJŠIE PRÍČINY HOSPITALIZÁCIE
 THE MOST COMMON CAUSES OF HOSPITALISATION

Poradie Order	Diagnóza MKCH-10 Diagnosis by ICD-10	Počet hospitalizácií / Number of hospitalisations				Priemerný ošetrovací čas v dňoch Average length of stay in days	Zomretí Deaths
		spolu total	v tom / included		na 100 000 obyvateľov per 100 000 population		
			muži males	ženy females			
1.	Z76	49 484	3 983	45 501	912,3	3,8	–
2.	Z38	39 652	20 154	19 498	731,1	4,4	5
3.	O80	32 890	–	32 890	606,4	4,9	–
4.	I50	21 531	10 763	10 768	397,0	7,4	2 833
5.	I25	20 231	10 853	9 378	373,0	6,7	867
6.	I63	19 715	9 983	9 732	363,5	8,0	1 264
7.	J18	16 864	9 448	7 416	310,9	8,4	1 962
8.	I48	16 642	8 032	8 610	306,8	4,6	231
9.	K80	16 629	5 922	10 707	306,6	4,1	59
10.	S06	15 438	10 239	5 199	284,6	4,1	321
11.	O82	14 582	–	14 582	268,9	5,7	–
12.	S72	14 496	4 687	9 809	267,3	8,2	298
13.	I10	14 412	4 627	9 785	265,7	6,0	68
14.	I21	14 015	8 843	5 172	258,4	4,0	582
15.	M51	13 422	5 736	7 686	247,5	7,1	2
16.	M54	13 403	4 496	8 907	247,1	7,7	17
17.	M17	12 533	3 976	8 557	231,1	6,7	5
18.	M16	11 729	4 800	6 929	216,3	6,6	3
19.	I70	11 319	7 340	3 979	208,7	7,0	257
20.	G54	11 014	4 254	6 760	203,1	6,8	7
21.	F10	10 935	8 349	2 586	201,6	26,7	21
22.	K30	10 394	4 008	6 386	191,6	5,7	182
23.	J20	10 358	5 823	4 535	191,0	6,0	99
24.	I20	9 906	5 767	4 139	182,6	3,9	36
25.	K40	9 731	8 478	1 253	179,4	2,8	12
26.	C34	8 764	6 293	2 471	161,6	8,2	890
27.	K92	8 058	4 453	3 605	148,6	4,4	349
28.	K56	7 690	3 607	4 083	141,8	5,0	309
29.	C18	7 608	3 890	3 718	140,3	5,8	376
30.	E11	7 542	3 513	4 029	139,1	8,9	187

T 2.12 NAJČASTEJŠIE PRÍČINY HOSPITALIZÁCIE, VEKOVÉ SKUPINY
 THE MOST COMMON CAUSES OF HOSPITALISATIONS, AGE GROUPS

Poradie	Diagnóza MKCH-10	Spolu Total	Veková skupina Počet hospitalizácií				
			do 1 roka up to 1 year	1 – 4	5 – 14	15 – 24	25 – 34
1.	Z76	49 484	88	4	9	6 102	23 910
2.	Z38	39 652	39 652	–	–	–	–
3.	O80	32 890	–	–	25	7 982	19 971
4.	I50	21 531	10	10	1	16	98
5.	I25	20 231	–	–	–	5	18
6.	I63	19 715	1	1	1	32	76
7.	J18	16 864	1 536	1 734	1 058	529	414
8.	I48	16 642	3	–	–	24	97
9.	K80	16 629	2	–	43	454	1 351
10.	S06	15 438	222	758	1 487	1 851	1 338
11.	O82	14 582	–	–	6	2 179	9 053
12.	S72	14 496	3	66	131	134	105
13.	I10	14 412	3	1	68	233	251
14.	I21	14 015	–	–	–	12	64
15.	M51	13 422	–	–	2	140	749
16.	M54	13 403	1	3	162	433	519
17.	M17	12 533	–	–	–	8	17
18.	M16	11 729	–	–	–	36	121
19.	I70	11 319	–	1	–	5	14
20.	G54	11 014	2	6	6	118	492
21.	F10	10 935	–	–	26	460	1 578
22.	K30	10 394	823	581	843	711	541
23.	J20	10 358	3 728	2 606	883	240	109
24.	I20	9 906	–	–	–	14	48
25.	K40	9 731	237	380	387	363	679
26.	C34	8 764	–	–	–	12	46
27.	K92	8 058	61	43	104	166	245
28.	K56	7 690	111	145	130	188	234
29.	C18	7 608	–	–	–	8	53
30.	E11	7 542	–	1	5	27	52

T 2.12 NAJČASTEJŠIE PRÍČINY HOSPITALIZÁCIE, VEKOVÉ SKUPINY

THE MOST COMMON CAUSES OF HOSPITALISATIONS, AGE GROUPS

dokončenie

End of table

Age group Number of hospitalisations							Diagnosis by ICD-10	Order
35 – 44	45 – 54	55 – 64	65 – 74	75 – 84	85+	neznáma unknown		
16 045	1 886	1 035	342	48	6	9	Z76	1.
–	–	–	–	–	–	–	Z38	2.
4 872	20	–	–	–	–	20	O80	3.
224	879	3 240	5 636	7 663	3 751	3	I50	4.
198	1 257	4 307	6 047	5 959	2 440	–	I25	5.
346	1 248	4 017	5 874	5 779	2 340	–	I63	6.
641	907	2 050	2 766	3 309	1 919	1	J18	7.
324	980	3 439	5 603	4 772	1 400	–	I48	8.
2 186	2 644	4 010	3 406	2 001	532	–	K80	9.
1 510	1 785	2 125	1 788	1 671	895	8	S06	10.
3 318	19	–	–	–	–	7	O82	11.
219	520	1 582	2 794	5 157	3 782	3	S72	12.
656	1 484	2 923	3 976	3 692	1 125	–	I10	13.
548	1 678	3 964	3 777	3 037	935	–	I21	14.
1 958	2 829	3 595	2 724	1 299	125	1	M51	15.
1 304	2 150	2 905	2 917	2 513	495	1	M54	16.
111	800	3 450	5 440	2 539	168	–	M17	17.
404	1 337	3 241	4 192	2 221	177	–	M16	18.
91	710	3 136	3 848	2 629	885	–	I70	19.
1 312	2 216	2 860	2 361	1 456	185	–	G54	20.
2 857	3 117	2 243	572	79	2	1	F10	21.
582	671	1 132	1 609	2 001	899	1	K30	22.
132	221	465	614	867	492	1	J20	23.
302	1 116	2 878	3 221	1 981	346	–	I20	24.
1 033	1 319	2 222	1 833	1 045	233	–	K40	25.
114	758	3 219	3 271	1 224	120	–	C34	26.
422	853	1 568	1 759	1 938	898	1	K92	27.
447	722	1 384	1 826	1 750	753	–	K56	28.
171	645	2 007	2 628	1 810	284	2	C18	29.
281	725	1 962	2 306	1 716	467	–	E11	30.

T 2.13 PRÍČINY HOSPITALIZÁCIE, KTORÉ SI VYŽIADALI NAJVÄČŠÍ POČET OŠETROVACÍCH DNÍ
 THE CAUSES OF HOSPITALISATIONS WITH THE HIGHEST NUMBER OF TREATMENT DAYS

Poradie Order	Diagnóza MKCH-10 Diagnosis by ICD-10	Počet hospitalizácií / Number of hospitalisations			Ošetrovacie dni Days of treatment	Priemerný ošetrovací čas v dňoch Average length of stay in days
		spolu total	v tom / included			
			muži males	ženy females		
1.	F10	10 935	8 349	2 586	291 739	26,7
2.	Z76	49 484	3 983	45 501	188 550	3,8
3.	F20	4 677	2 582	2 095	179 941	38,5
4.	Z38	39 652	20 154	19 498	175 865	4,4
5.	O80	32 890	–	32 890	160 355	4,9
6.	I50	21 531	10 763	10 768	158 836	7,4
7.	I63	19 715	9 983	9 732	158 467	8,0
8.	J18	16 864	9 448	7 416	142 089	8,4
9.	I25	20 231	10 853	9 378	135 674	6,7
10.	S72	14 496	4 687	9 809	119 549	8,2
11.	M54	13 403	4 496	8 907	102 723	7,7
12.	M51	13 422	5 736	7 686	95 597	7,1
13.	F06	3 375	1 380	1 995	89 258	26,4
14.	I10	14 412	4 627	9 785	86 594	6,0
15.	M17	12 533	3 976	8 557	84 166	6,7
16.	O82	14 582	–	14 582	83 343	5,7
17.	I70	11 319	7 340	3 979	79 190	7,0
18.	M16	11 729	4 800	6 929	77 911	6,6
19.	F33	2 781	711	2 070	77 773	28,0
20.	I48	16 642	8 032	8 610	75 923	4,6
21.	G54	11 014	4 254	6 760	75 306	6,8
22.	C34	8 764	6 293	2 471	71 683	8,2
23.	K80	16 629	5 922	10 707	67 643	4,1
24.	E11	7 542	3 513	4 029	67 398	8,9
25.	F25	2 008	666	1 342	67 060	33,4
26.	S06	15 438	10 239	5 199	63 301	4,1
27.	J45	5 314	1 915	3 399	62 851	11,8
28.	J20	10 358	5 823	4 535	62 336	6,0
29.	J44	6 415	4 104	2 311	59 921	9,3
30.	K30	10 394	4 008	6 386	59 504	5,7

T 2.14 ZÁKLADNÉ OCHORENIA S NAJVÄČŠÍM POČTOM ZOMRETÝCH Z POČTU HOSPITALIZOVANÝCH
 DIAGNOSES WITH THE HIGHEST NUMBER OF DEATHS OUT OF THE NUMBER OF HOSPITALISED

Poradie Order	Diagnóza MKCH-10 Diagnosis by ICD-10	Počet hospitalizácií Number of hospitalisations	Počet zomretých / Number of deaths					
			spolu total	v tom / included		%	na 1 000 hospitalizácií per 1 000 hospitalisations	na 100 000 obyvateľov per 100 000 population
				muži males	ženy females			
Spolu Total	A00 – Z99	1 203 154	28 891	14 693	14 198	100,0	24,0	532,7
1.	I50	21 531	2 833	1 299	1 534	9,8	131,6	52,2
2.	J18	16 864	1 962	1 113	849	6,8	116,3	36,2
3.	I63	19 715	1 264	543	721	4,4	64,1	23,3
4.	J96	5 351	1 194	664	530	4,1	223,1	22,0
5.	C34	8 764	890	652	238	3,1	101,6	16,4
6.	I46	1 701	875	481	394	3,0	514,4	16,1
7.	I25	20 231	867	346	521	3,0	42,9	16,0
8.	A41	3 572	792	378	414	2,7	221,7	14,6
9.	E86	5 868	718	309	409	2,5	122,4	13,2
10.	R40	2 082	593	295	298	2,1	284,8	10,9
11.	I21	14 015	582	281	301	2,0	41,5	10,7
12.	I61	2 776	542	309	233	1,9	195,2	10,0
13.	R57	1 305	446	227	219	1,5	341,8	8,2
14.	C18	7 608	376	198	178	1,3	49,4	6,9
15.	E87	2 997	354	127	227	1,2	118,1	6,5
16.	K92	8 058	349	209	140	1,2	43,3	6,4
17.	C50	6 120	338	–	338	1,2	55,2	6,2
18.	J15	3 283	332	193	139	1,1	101,1	6,1
19.	C25	2 795	329	167	162	1,1	117,7	6,1
20.	R50	4 114	324	166	158	1,1	78,8	6,0
21.	S06	15 438	321	236	85	1,1	20,8	5,9
22.	K56	7 690	309	128	181	1,1	40,2	5,7
23.	K70	2 529	300	221	79	1,0	118,6	5,5
24.	S72	14 496	298	116	182	1,0	20,6	5,5
25.	N17	2 387	292	140	152	1,0	122,3	5,4
26.	R06	3 605	278	141	137	1,0	77,1	5,1
27.	I26	4 285	276	112	164	1,0	64,4	5,1
28.	I70	11 319	257	131	126	0,9	22,7	4,7
29.	C16	3 093	257	148	109	0,9	83,1	4,7
30.	I48	16 642	231	80	151	0,8	13,9	4,3
1. – 30. spolu / total		240 234	18 779	9 410	9 369	65,0	78,2	346,2
Ostatné príčiny Other causes		962 920	10 112	5 283	4 829	35,0	10,5	186,4

T 2.15 HOSPITALIZÁCIE PODĽA ÚZEMIA TRVALÉHO BYDLISKA PACIENTA
 HOSPITALISATIONS BY TERRITORY OF PATIENT PERMANENT RESIDENCE

SR/kraj/okres	Počet hospitalizácií				Priemerný ošetrovací čas v dňoch	Zomretí
	spolu	v tom		na 1 000 obyvateľov		
		muži	ženy			
Slovenská republika	1 203 154	522 993	680 161	221,8	6,6	28 891
Bratislavský kraj	133 446	55 024	78 422	212,1	6,6	3 084
Bratislava I	15 711	6 709	9 002	400,5	6,7	433
Bratislava II	23 651	9 410	14 241	210,0	6,7	636
Bratislava III	13 237	5 214	8 023	208,3	6,9	369
Bratislava IV	17 646	7 110	10 536	185,8	6,2	363
Bratislava V	21 981	9 454	12 527	198,1	6,8	413
Malacky	13 993	5 928	8 065	198,5	5,8	306
Pezinok	12 340	5 099	7 241	202,4	7,2	281
Senec	14 887	6 100	8 787	194,7	6,6	283
Trnavský kraj	109 532	47 276	62 256	195,9	6,7	2 911
Dunajská Streda	21 860	9 268	12 592	183,8	7,1	653
Galanta	18 697	8 058	10 639	199,5	6,8	550
Hlohovec	8 700	3 811	4 889	190,6	7,5	193
Piešťany	13 139	5 711	7 428	208,3	6,2	326
Senica	11 666	4 850	6 816	192,2	6,4	317
Skalica	9 951	4 357	5 594	211,8	6,1	273
Trnava	25 519	11 221	14 298	196,1	6,4	599
Trenčiansky kraj	131 390	60 113	71 277	222,5	6,4	3 115
Bánovce nad Bebravou	8 097	3 635	4 462	220,1	7,0	193
Ilava	12 014	5 905	6 109	200,0	6,7	351
Myjava	6 574	2 821	3 753	243,3	7,5	148
Nové Mesto nad Váhom	14 462	6 434	8 028	231,2	6,1	320
Partizánske	10 773	4 921	5 852	232,2	6,4	246
Považská Bystrica	13 618	6 224	7 394	215,8	6,9	338
Prievidza	32 338	14 624	17 714	237,3	6,0	674
Púchov	9 088	4 243	4 845	204,2	6,6	233
Trenčín	24 426	11 306	13 120	214,4	6,2	612
Nitriansky kraj	141 125	60 223	80 902	206,4	6,7	3 980
Komárno	21 197	8 926	12 271	205,5	6,6	727
Levice	23 420	10 203	13 217	206,9	7,4	771
Nitra	31 720	13 621	18 099	197,9	6,6	813
Nové Zámky	30 251	12 700	17 551	213,1	6,9	835
Šaľa	9 537	4 120	5 417	181,2	6,7	277
Topoľčany	16 052	6 834	9 218	224,8	5,9	332
Zlaté Moravce	8 948	3 819	5 129	218,0	6,8	225
Žilinský kraj	154 617	67 094	87 523	223,9	6,3	3 433
Bytča	5 248	2 239	3 009	171,0	6,9	174
Čadca	19 157	8 268	10 889	210,4	6,7	479
Dolný Kubín	10 718	4 544	6 174	271,4	5,7	120
Kysucké Nové Mesto	6 980	2 961	4 019	210,7	6,9	214
Liptovský Mikuláš	18 354	7 836	10 518	253,2	5,8	357
Martin	20 244	9 254	10 990	209,1	6,8	446
Námestovo	14 113	6 035	8 078	230,9	5,4	186
Ružomberok	17 528	7 553	9 975	306,0	6,1	361

T 2.15 HOSPITALIZÁCIE PODĽA ÚZEMIA TRVALÉHO BYDLISKA PACIENTA
 HOSPITALISATIONS BY TERRITORY OF PATIENT PERMANENT RESIDENCE

dokončenie

End of table

SR/Region/District	Number of hospitalisations				Average length of stay in days	Deaths
	total	included		per 1 000 population		
		males	females			
Turčianske Teplice	3 539	1 546	1 993	219,0	7,5	102
Tvrdošín	9 201	4 273	4 928	255,4	5,2	164
Žilina	29 535	12 585	16 950	189,1	6,9	830
Banskobystrický kraj	148 891	66 462	82 429	227,6	6,7	4 118
Banská Bystrica	23 306	10 682	12 624	210,0	6,9	564
Banská Štiavnica	4 243	1 811	2 432	259,7	6,5	111
Brezno	15 354	6 991	8 363	244,5	7,0	365
Detva	7 252	3 090	4 162	222,7	7,4	220
Krupina	5 585	2 453	3 132	247,3	7,0	176
Lučenec	15 330	6 948	8 382	206,5	6,1	469
Poltár	4 657	2 163	2 494	211,7	6,1	149
Revúca	10 596	4 598	5 998	263,8	6,9	245
Rimavská Sobota	18 733	8 221	10 512	221,3	6,4	540
Veľký Krtíš	11 854	5 356	6 498	265,4	6,5	355
Zvolen	14 737	6 638	8 099	213,7	6,7	418
Žarnovica	5 852	2 568	3 284	219,7	6,5	194
Žiar nad Hronom	11 392	4 943	6 449	239,4	6,7	312
Prešovský kraj	193 148	82 918	110 230	235,4	6,6	4 054
Bardejov	16 610	7 051	9 559	213,4	6,8	413
Humenné	15 431	6 630	8 801	243,4	7,1	424
Kežmarok	17 462	6 983	10 479	239,7	5,8	297
Levoča	11 525	4 960	6 565	345,1	6,1	151
Medzilaborce	3 502	1 540	1 962	287,2	7,8	92
Poprad	26 614	11 361	15 253	254,7	5,9	473
Prešov	33 787	15 103	18 684	196,3	7,3	827
Sabinov	12 140	5 331	6 809	205,2	7,2	258
Snina	10 245	4 544	5 701	274,5	6,7	221
Stará Ľubovňa	13 489	5 614	7 875	252,5	6,1	168
Stropkov	5 476	2 502	2 974	264,7	6,5	146
Svidník	8 646	3 610	5 036	262,2	6,3	197
Vranov nad Topľou	18 221	7 689	10 532	226,4	6,4	387
Košický kraj	185 204	80 858	104 346	232,6	6,8	4 081
Gelnica	9 111	3 983	5 128	288,6	6,8	167
Košice I	13 729	5 940	7 789	202,5	7,1	338
Košice II	16 223	7 093	9 130	196,8	6,5	366
Košice III	4 981	2 248	2 733	169,9	6,6	81
Košice IV	12 502	5 274	7 228	209,2	7,1	339
Košice-okolie	26 711	11 417	15 294	215,5	6,5	557
Michalovce	27 273	12 188	15 085	246,3	7,1	685
Rožňava	16 296	7 253	9 043	259,5	7,7	430
Sobrance	6 026	2 613	3 413	264,5	7,6	142
Spišská Nová Ves	24 815	10 883	13 932	250,6	5,9	382
Trebišov	27 537	11 966	15 571	260,0	7,0	594
Tuzemci, neznáme <i>Local resident, unknown</i>	2 870	1 462	1 408	x	5,9	79
Cudzinci / <i>Foreigners</i>	2 931	1 563	1 368	x	4,2	36

T 2.16 HOSPITALIZÁCIE PODĽA ÚZEMIA ZDRAVOTNÍCKEHO ZARIADENIA A TRVALÉHO BYDLISKA PACIENTA
 HOSPITALISATIONS BY TERRITORY OF A HEALTH CARE FACILITY AND PERMANENT RESIDENCE OF A PATIENT

Územie zdravotníckeho zariadenia	Spolu	v tom podľa trvalého bydliska pacienta				
		Bratislavský kraj	Trnavský kraj	Trenčiansky kraj	Nitriansky kraj	Žilinský kraj
Slovenská republika	1 203 154	133 446	109 532	131 390	141 125	154 617
	100,0%	11,1%	9,1%	10,9%	11,7%	12,9%
Bratislavský kraj	197 065	125 794	27 216	12 533	14 896	5 112
	100,0%	63,8%	13,8%	6,4%	7,6%	2,6%
Trnavský kraj	88 237	2 546	72 151	2 728	6 351	529
	100,0%	2,9%	81,8%	3,1%	7,2%	0,6%
Trenčiansky kraj	105 375	722	2 670	97 021	1 268	1 599
	100,0%	0,7%	2,5%	92,1%	1,2%	1,5%
Nitriansky kraj	129 076	1 142	4 553	4 911	113 302	622
	100,0%	0,9%	3,5%	3,8%	87,8%	0,5%
Žilinský kraj	161 325	1 028	1 469	8 266	1 812	138 983
	100,0%	0,6%	0,9%	5,1%	1,1%	86,2%
Banskobystrický kraj	145 858	975	722	3 877	2 440	4 732
	100,0%	0,7%	0,5%	2,7%	1,7%	3,2%
Prešovský kraj	178 271	947	616	1 890	876	2 389
	100,0%	0,5%	0,3%	1,1%	0,5%	1,3%
Košický kraj	197 947	292	135	164	180	651
	100,0%	0,1%	0,1%	0,1%	0,1%	0,3%

T 2.16 HOSPITALIZÁCIE PODĽA ÚZEMIA ZDRAVOTNÍCKEHO ZARIADENIA A TRVALÉHO BYDLISKA PACIENTA
 HOSPITALISATIONS BY TERRITORY OF A HEALTH CARE FACILITY AND PERMANENT RESIDENCE OF A PATIENT

dokončenie

End of table

<i>permanent residence of a patient</i>					<i>Territory of a health facility</i>
Banskobystrický kraj	Prešovský kraj	Košický kraj	tuzemci, neznáme <i>local resident (unknown)</i>	cudzinci <i>foreigners</i>	
148 891	193 148	185 204	2 870	2 931	Slovenská republika
12,4%	16,1%	15,4%	0,2%	0,2%	
4 045	4 576	2 442	192	259	Bratislavský kraj
2,1%	2,3%	1,2%	0,1%	0,1%	
572	557	572	1 966	265	Trnavský kraj
0,6%	0,6%	0,6%	2,2%	0,3%	
695	280	508	35	577	Trenčiansky kraj
0,7%	0,3%	0,5%	0,0%	0,5%	
3 408	547	264	78	249	Nitriansky kraj
2,6%	0,4%	0,2%	0,1%	0,2%	
4 517	3 282	1 508	46	414	Žilinský kraj
2,8%	2,0%	0,9%	0,0%	0,3%	
130 086	1 376	1 261	158	231	Banskobystrický kraj
89,2%	0,9%	0,9%	0,1%	0,2%	
2 759	157 428	10 580	217	569	Prešovský kraj
1,5%	88,3%	5,9%	0,1%	0,3%	
2 809	25 102	168 069	178	367	Košický kraj
1,4%	12,7%	84,9%	0,1%	0,2%	

T 2.17 HOSPITALIZÁCIE PODĽA TRVALÉHO BYDLISKA PACIENTA A ÚZEMIA ZDRAVOTNÍCKEHO ZARIADENIA
 HOSPITALISATIONS BY PERMANENT RESIDENCE OF A PATIENT AND TERRITORY OF A HEALTH CARE FACILITY

Územie trvalého bydliska pacienta <i>Territory of a permanent residence of a patient</i>	Spolu <i>Total</i>	v tom územie zdravotníckeho zariadenia <i>territory of a health facility</i>							
		BL	TA	TC	NI	ZI	BC	PV	KI
Slovenská republika	1 203 154	197 065	88 237	105 375	129 076	161 325	145 858	178 271	197 947
	100,0%	16,4%	7,3%	8,8%	10,7%	13,4%	12,1%	14,8%	16,5%
Bratislavský kraj	133 446	125 794	2 546	722	1 142	1 028	975	947	292
	100,0%	94,3%	1,9%	0,5%	0,9%	0,8%	0,7%	0,7%	0,2%
Trnavský kraj	109 532	27 216	72 151	2 670	4 553	1 469	722	616	135
	100,0%	24,8%	65,9%	2,4%	4,2%	1,3%	0,7%	0,6%	0,1%
Trenčiansky kraj	131 390	12 533	2 728	97 021	4 911	8 266	3 877	1 890	164
	100,0%	9,5%	2,1%	73,8%	3,7%	6,3%	3,0%	1,4%	0,1%
Nitriansky kraj	141 125	14 896	6 351	1 268	113 302	1 812	2 440	876	180
	100,0%	10,6%	4,5%	0,9%	80,3%	1,3%	1,7%	0,6%	0,1%
Žilinský kraj	154 617	5 112	529	1 599	622	138 983	4 732	2 389	651
	100,0%	3,3%	0,3%	1,0%	0,4%	89,9%	3,1%	1,5%	0,4%
Banskobystrický kraj	148 891	4 045	572	695	3 408	4 517	130 086	2 759	2 809
	100,0%	2,7%	0,4%	0,5%	2,3%	3,0%	87,4%	1,9%	1,9%
Prešovský kraj	193 148	4 576	557	280	547	3 282	1 376	157 428	25 102
	100,0%	2,4%	0,3%	0,1%	0,3%	1,7%	0,7%	81,5%	13,0%
Košický kraj	185 204	2 442	572	508	264	1 508	1 261	10 580	168 069
	100,0%	1,3%	0,3%	0,3%	0,1%	0,8%	0,7%	5,7%	90,7%
Tuzemci, neznáme <i>Local resident (unknown)</i>	2 870	192	1 966	35	78	46	158	217	178
	100,0%	6,7%	68,5%	1,2%	2,7%	1,6%	5,5%	7,6%	6,2%
Cudzinci <i>Foreigners</i>	2 931	259	265	577	249	414	231	569	367
	100,0%	8,8%	9,0%	19,7%	8,5%	14,1%	7,9%	19,4%	12,5%

P 1 ZOZNAM KAPITOL MKCH-10

LIST OF ICD-10 CHAPTER

Kód MKCH-10 Code ICD-10	Názov	Title
I.	Infekčné a parazitárne choroby (A00 – B99)	<i>Infectious and parasitic diseases</i>
II.	Nádory (C00 – D48)	<i>Neoplasms</i>
III.	Choroby krvi a krvotvorných orgánov a niektoré poruchy imunitných mechanizmov (D50 – D89)	<i>Diseases of the blood and blood-forming organs and certain disorders involving the immune mechanisms</i>
IV.	Choroby žliaz s vnútorným vylučovaním, výživy a premeny látok (E00 – E90)	<i>Endocrine, nutritional and metabolic diseases</i>
V.	Duševné poruchy a poruchy správania (F00 – F99)	<i>Mental and behavioural disorders</i>
VI.	Choroby nervového systému (G00 – G99)	<i>Diseases of the nervous system</i>
VII.	Choroby oka a jeho adnexov (H00 – H59)	<i>Diseases of the eye and adnexa</i>
VIII.	Choroby ucha a hlávkového výbežku (H60 – H95)	<i>Diseases of the ear and mastoid process</i>
IX.	Choroby obehovej sústavy (I00 – I99)	<i>Diseases of circulatory system</i>
X.	Choroby dýchacej sústavy (J00 – J99)	<i>Diseases of the respiratory system</i>
XI.	Choroby tráviacej sústavy (K00 – K93)	<i>Diseases of the digestive system</i>
XII.	Choroby kože a podkožného tkaniva (L00 – L99)	<i>Diseases of the skin and subcutaneous tissue</i>
XIII.	Choroby svalovej a kostrovej sústavy a spojivového tkaniva (M00 – M99)	<i>Diseases of the musculoskeletal system and connective tissue</i>
XIV.	Choroby močovej a pohlavnej sústavy (N00 – N99)	<i>Diseases of the genitourinary system</i>
XV.	Ťarchavosť, pôrod a popôrodie (O00 – O99)	<i>Pregnancy, childbirth and the puerperium</i>
XVI.	Niektoré choroby vznikajúce v perinatálnej perióde (P00 – P96)	<i>Certain conditions originating in the perinatal period</i>
XVII.	Vrodené chyby, deformácie a chromozómové anomálie (Q00 – Q99)	<i>Congenital malformations, deformations and chromosomal abnormalities</i>
XVIII.	Subjektívne a objektívne príznaky, abnormálne klinické a laboratórne nálezy nezatriedené inde (R00 – R99)	<i>Symptoms, signs and abnormal clinical and laboratory findings, not elsewhere classified</i>
XIX.	Poranenia, otravy a niektoré iné následky vonkajších príčin (S00 – T98)	<i>Injury, poisoning and certain other consequences of external causes</i>
XX.	Vonkajšie príčiny chorobnosti a úmrtnosti (V01 – Y98)	<i>External causes of morbidity and mortality</i>
XXI.	Faktory ovplyvňujúce zdravotný stav a styk so zdravotníckymi službami (Z00 – Z99)	<i>Factors influencing health status and contact with health services</i>
XXII.	Kódy na osobitné účely (U04 – U99)	<i>Codes for special purposes</i>

P 2 ZOZNAM DIAGNÓZ MKCH-10 VYSKYTUJÚCICH SA V PUBLIKÁCIÍ

LIST OF DIAGNOSES ICD-10 IN PUBLICATION

Kód MKCH-10 Code ICD-10	Názov	Title
A41	Iné septikémie	<i>Other sepsis</i>
C16	Zhubný nádor žalúdka	<i>Malignant neoplasm of stomach</i>
C18	Zhubný nádor hrubého čreva	<i>Malignant neoplasm of colon</i>
C25	Zhubný nádor podžalúdkovej žľazy	<i>Malignant neoplasm of pancreas</i>
C34	Zhubný nádor priedušiek a pľúc	<i>Malignant neoplasm of bronchus and lung</i>
C50	Zhubný nádor prsníka	<i>Malignant neoplasm of breast</i>
E11	Diabetes mellitus nezávislý od inzulínu	<i>Non-insulin-dependent diabetes mellitus</i>
E86	Dehydratácia, hypovolémia (zniženie objemu telovej tekutiny)	<i>Dehydration, volume depletion (depletion of volume of plasma or extracellular fluid)</i>
E87	Iné poruchy rovnováhy tekutín, elektrolytov a acidobázickej rovnováhy	<i>Other disorders of fluid, electrolyte and acid-base balance</i>
F06	Iné psychické poruchy zapríčinené poškodením a dysfunkciou mozgu a somatickou chorobou	<i>Other mental disorders due to brain damage and dysfunction and to physical disease</i>
F10	Poruchy psychiky a správania zapríčinené užitím alkoholu	<i>Mental and behavioural disorders due to use of alcohol</i>
F20	Schizofrénia	<i>Schizophrenia</i>
F25	Schizoafektívne poruchy	<i>Schizoaffective disorders</i>
F33	Recidivujúca depresívna porucha	<i>Recurrent depressive disorder</i>
G54	Poruchy nervových koreňov a spletí	<i>Nerve root and plexus disorders</i>
I10	Esenciálna (primárna) hypertenzia	<i>Essential (primary) hypertension</i>
I20	Angina pectoris – hrudníková angína	<i>Angina pectoris</i>
I21	Akútny infarkt myokardu	<i>Acute myocardial infarction</i>
I25	Chronická ischemická choroba srdca	<i>Chronic ischaemic heart disease</i>
I26	Pľúcna embólia	<i>Pulmonary embolism</i>
I46	Zastavenie srdca	<i>Cardiac arrest</i>
I48	Predsieňová fibrilácia a flater	<i>Atrial fibrillation and flutter</i>
I50	Srdcové zlyhanie	<i>Heart failure</i>
I61	Mozgové – intracerebrálne – krvácanie	<i>Intracerebral haemorrhage</i>
I63	Mozgový infarkt	<i>Cerebral infarction</i>
I70	Ateroskleróza	<i>Atherosclerosis</i>
J15	Bakteriálny zápal pľúc nezatriedený inde	<i>Bacterial pneumonia, not elsewhere classified</i>
J18	Zápal pľúc vyvolaný nešpecifikovaným mikroorganizmom	<i>Pneumonia, organism unspecified</i>
J20	Akútny zápal priedušiek – bronchitis acuta	<i>Acute bronchitis</i>
J44	Iná zdĺhavá obštrukčná pľúcna choroba	<i>Other chronic obstructive pulmonary disease</i>
J45	Astma – záduch	<i>Asthma</i>
J96	Respiračné zlyhanie nezatriedené inde	<i>Respiratory failure, not elsewhere classified</i>
K30	Dyspepsia	<i>Dyspepsia</i>
K40	Slabinová prietrž – hernia inguinalis	<i>Inguinal hernia</i>
K56	Paralytický ileus a črevná obštrukcia (zátvor) bez prietrže	<i>Paralytic ileus and intestinal obstruction without hernia</i>
K70	Alkoholická choroba pečene	<i>Alcoholic liver disease</i>
K80	Žlčové kamene – cholelithiasis	<i>Cholelithiasis</i>

P 2 ZOZNAM DIAGNÓZ MKCH-10 VYSKYTUJÚCICH SA V PUBLIKÁCIÍ

LIST OF DIAGNOSES ICD-10 IN PUBLICATION

dokončenie

End of table

Kód MKCH-10 Code ICD-10	Názov	Title
K92	Iné choroby tráviacej sústavy	<i>Other diseases of digestive system</i>
M16	Koxartróza – artróza bedrového kĺbu	<i>Coxarthrosis [arthrosis of hip]</i>
M17	Gonartróza – artróza kolenného kĺbu	<i>Gonarthrosis [arthrosis of knee]</i>
M51	Iné poruchy medzistavcových platničiek	<i>Other intervertebral disc disorders</i>
M54	Bolesť chrbta – dorzalgia	<i>Dorsalgia</i>
N17	Akútne zlyhanie obličiek	<i>Acute renal failure</i>
O80	Spontánny pôrod jedného plodu	<i>Single spontaneous delivery</i>
O82	Pôrod jedného plodu cisárskym rezom	<i>Single delivery by caesarean section</i>
R06	Odchýlky dýchania	<i>Abnormalities of breathing</i>
R40	Somnolencia, stupor a kóma	<i>Somnolence, stupor and coma</i>
R50	Horúčka neznámeho pôvodu	<i>Fever of unknown origin</i>
R57	Šok nezatriedený inde	<i>Shock, not elsewhere classified</i>
S06	Vnútroľbkové poranenie	<i>Intracranial injury</i>
S72	Zlomenina stehnovej kosti	<i>Fracture of femur</i>
Z38	Živonarodené deti podľa miesta narodenia	<i>Liveborn infants according to place of birth</i>
Z76	Osoby, ktoré navštívili zdravotnícke zariadenia v súvislosti s inými okolnosťami	<i>Persons encountering health services in other circumstances</i>

P 3 OZNAČENIE KRAJOV SR

CODES OF REGIONS IN THE SLOVAK REPUBLIC

BL	Bratislavský kraj	<i>Bratislava region</i>
TA	Tŕnavský kraj	<i>Trnava region</i>
TC	Trenčiansky kraj	<i>Trenčín region</i>
NI	Nitriansky kraj	<i>Nitra region</i>
ZI	Žilinský kraj	<i>Žilina region</i>
BC	Banskobystrický kraj	<i>Banská Bystrica region</i>
PV	Prešovský kraj	<i>Prešov region</i>
KI	Košický kraj	<i>Košice region</i>

P 5 DEFINÍCIE

DEFINITIONS

Priemerný stav obyvateľstva sa počíta ako aritmetický priemer počiatočného stavu k 1. 1. a koncového stavu k 31. 12. obyvateľstva v referenčnom roku.

Hrubá miera pôrodnosti je počet živonarodených na 1 000 obyvateľov stredného stavu.

Hrubá miera úmrtnosti je počet zomretých na 1 000 obyvateľov stredného stavu.

Miera dočenskej úmrtnosti je počet zomretých detí do 1 roka na 1 000 živonarodených.

Miera novorodeneckej úmrtnosti je počet zomretých detí vo veku do 28 dní na 1 000 živonarodených.

MKCH-10 Medzinárodná klasifikácia chorôb a príbuzných zdravotných problémov – 10. revízia.

Prírodný prírastok obyvateľstva je rozdiel medzi počtom živonarodených detí a zomretých osôb.

Prírastok sťahovaním je rozdiel medzi počtom prisťahovaných a vysťahovaných osôb.

Celkový prírastok obyvateľstva je súčet prirodzeného prírastku obyvateľstva a prírastku sťahovaním.

Stredná dĺžka života pri narodení je počet rokov, ktoré v priemere ešte prežije práve narodená osoba za predpokladu, že sa úmrtnostné pomery nezmenia.

Stredná dĺžka života v určitom veku je počet rokov, ktoré v priemere ešte prežije osoba v príslušnom veku za predpokladu, že sa úmrtnostné pomery nezmenia.

Hospitalizácia je každé ukončenie hospitalizácie na jednom oddelení, a to či už bola ukončená prepustením, úmrtím alebo preložením na iné oddelenie toho istého zariadenia alebo do iného zariadenia ústavnej zdravotnej starostlivosti.

Ošetrovací deň je celý kalendárny deň, v ktorom sa pacientovi dostalo všetkých služieb, ktoré posteľové zariadenie poskytuje, t.j. ošetrovanie-liečenie vrátane ubytovania a stravovania. Prvý a posledný kalendárny deň v posteľovom zariadení sa počíta za jeden ošetrovací deň.

Priemerný ošetrovací čas v dňoch je pomer počtu ošetrovacích dní a počtu hospitalizácií.

Mid-year population is calculated as the arithmetic mean of the initial state as of January 1 and the final state as of December 31 in the reference year.

Crude birth rate is the annual number of live births per 1 000 mid-year population.

Crude death rate is number of deaths per 1 000 mid-year population.

Infant mortality rate is a rate of infant deaths during the first year after live birth, expressed as the number of such deaths per 1 000 live births.

Neonatal mortality rate is a rate of infant deaths during the first 28 days per 1 000 live births.

ICD-10 International Statistical Classification of Diseases and Related Health Problems 10th Revision.

Natural increase in the population shows the difference between the number of live-born children and number of the deceased.

Net migration is the difference between the number of immigrants and the number of emigrants.

Total increase it is the sum of natural increase and net migration.

Life expectancy at birth is the mean number of additional years a newborn could live if current mortality rates were to continue.

Life expectancy at a specific age is the mean number of additional years a person of that age could live if current mortality rates were to continue.

Hospitalisation is every termination of hospitalisation in a department regardless of whether it was by discharge, death or transfer to another hospital department or to another institutional health care facility.

Treatment day is the whole calendar day in which patient got full service that establishment provides i. e. nursing, healing including accommodation and boarding. The first and last day of stay at establishment is counted as one treatment day.

Average length of stay in days is a ratio of the number of days of stay and number of hospitalisations.

VYSVETLENIE SYMBOLOV

EXPLANATIONS TO SYMBOLS

Ležatá čiarka <i>Hyphen</i>	(–)	jav sa nevyskytoval	<i>the phenomenon did not occur</i>
Nula <i>Zero</i>	(0; 0,0; 0,00)	znamená viac ako nulu, ale menej ako najmenšiu jednotku vyjadriteľnú v tabuľke	<i>denotes greater than zero but less than the smallest unit expressible in the table</i>
Bodka <i>Dot</i>	(.)	údaj nie je k dispozícii alebo je nespoľahlivý	<i>data is not available or reliable</i>
Ležatý krížik <i>Cross</i>	(x)	zápis nie je možný z logických dôvodov	<i>the entry is not possible for logical reasons</i>
Veľké D <i>Capital D</i>	(D)	údaj nie je možné publikovať pre jeho dôverný charakter	<i>data cannot be published because of its confidentiality</i>
Znak zlomu <i>Break symbol</i>	(/)	prerušenie porovnateľnosti časového radu z metodických alebo iných dôvodov	<i>cut in comparability of time series due to methodology or other reasons</i>
z toho <i>of which</i>		znamená neúplný výber položiek	<i>means incomplete selection of items</i>
v tom <i>included</i>		znamená úplný výber položiek	<i>means complete selection of items</i>