

EDÍCIA ZDRAVOTNÍCKA ŠTATISTIKA

Samovraždy a samovražedné pokusy v SR 2015



NÁRODNÉ
CENTRUM
ZDRAVOTNÍCKYCH
INFORMÁCIÍ

EDÍCIA ZDRAVOTNÍCKA ŠTATISTIKA

Samovraždy a samovražedné pokusy v SR 2015

Ročník 2016

ZŠ-5/2016

© Národné centrum zdravotníckych informácií. Bratislava 2016

811 09 Bratislava
Lazaretská 26

Tel. 02 57 26 95 05
Fax 02 52 63 54 90
E-mail: zuzana.olexova@nczisk.sk
Internet: www.nczisk.sk

Rozmnožovanie obsahu tejto publikácie, ako aj jednotlivých častí v pôvodnej alebo upravenej podobe je možné len s písomným súhlasom Národného centra zdravotníckych informácií. Údaje, ktoré sú obsahom tejto publikácie, je možné použiť len s uvedením zdroja.

Obsah

Metodické poznámky	5
Úvod	5
Vývoj počtu úmyselných sebaoškodení v rokoch 2006 – 2015	7
Úmyselné sebaoškodenia podľa územia zdravotníckeho zariadenia	9
Úmyselné sebaoškodenia podľa územia trvalého bydliska	12
Úmyselné sebaoškodenia podľa vekových skupín a pohlavia	15
Úmyselné sebaoškodenia podľa pracovného stavu a pohlavia	17
Úmyselné sebaoškodenia podľa vzdelania a pohlavia	17
Samovraždy podľa rodinného stavu, vekových skupín a pohlavia	18
Samovražedné pokusy podľa rodinného stavu, vekových skupín a pohlavia	19
Samovraždy podľa spôsobu vykonania činu a pohlavia	19
Samovražedné pokusy podľa spôsobu vykonania činu a pohlavia	20
Samovraždy podľa spôsobu vykonania činu, vekových skupín a pohlavia	21
Samovražedné pokusy podľa spôsobu vykonania činu, vekových skupín a pohlavia	22
Úmyselné sebaoškodenia podľa motívu činu a pohlavia	24
Samovraždy podľa motívu činu, vekových skupín a pohlavia	25
Samovražedné pokusy podľa motívu činu, vekových skupín a pohlavia	26
Úmyselné sebaoškodenia podľa mesiaca vykonania činu	27
Samovraždy podľa dňa v týždni a hodiny vykonania činu	28
Samovražedné pokusy podľa dňa v týždni a hodiny vykonania činu	28
Samovraždy podľa miesta vykonania činu, vekových skupín a pohlavia	29
Samovražedné pokusy podľa miesta vykonania činu, vekových skupín a pohlavia	31
Samovražedné pokusy podľa psychiatrických diagnóz a pracovného stavu – pohlavie spolu	32
Samovražedné pokusy podľa psychiatrických diagnóz a pracovného stavu – muži	33
Samovražedné pokusy podľa psychiatrických diagnóz a pracovného stavu – ženy	34
Spôsob vykonania činu – diagnózy MKCH-10-SK-2013	37
Psychiatrické diagnózy vyskytujúce sa v publikácii (MKCH-10-SK-2013)	38
Označenie krajov SR	39

Metodické poznámky

Zdroj údajov: štatistické zisťovanie *Hlásenie príčin a okolností úmyselného sebapoškodenia – ZS (MZ SR) 2-12* v zmysle zákona č. 153/2013 Z. z. o národnom zdravotníckom informačnom systéme a o zmene a doplnení niektorých zákonov. Zber a spracovanie údajov vykonáva Národné centrum zdravotníckych informácií.

Samovraždy hlásia príslušné pracoviská súdneho lekárstva Úradu pre dohľad nad zdravotnou starostlivosťou.

Pokus o samovraždu hlásia poskytovatelia zdravotnej starostlivosti s oddelením alebo ambulanciou s odborným zameraním psychiatria, gerontopsychiatria, detská psychiatria. Hláseniu podlieha osoba, **ktorá sa pokúsila o samovraždu a ktorej bola poskytnutá psychiatrická zdravotná starostlivosť** v psychiatrických útvaroch zdravotníckych zariadení. Údaje nezahŕňajú osoby, ktorým bola poskytnutá iná zdravotná starostlivosť (napr. na internom oddelení, chirurgii a pod.) než psychiatrická.

Prípady samovrážd aj pokusov o samovraždu sú predkladané za osoby s trvalým bydliskom v SR aj bez trvalého bydliska v SR.

Úvod

V roku 2015 zomrelo v SR dôsledkom dokonanej samovraždy 592 osôb, čo predstavuje 10,9 na 100 000 obyvateľov. Z hľadiska pohlavia dlhoročne dominujú muži (497) a ženy tvorili 16 %. Celkový počet samovrážd sa oproti predchádzajúcemu roku zvýšil o 25. Vzrástol aj počet pokusov o samovraždu z 822 na 859 (15,8/100 000), z toho 268 ich bolo definovaných ako demonštratívne. Pri samovražedných pokusoch mierne prevažujú muži (441) s podielom 51 %.

Pri porovnaní krajov trvalého bydliska bol najvyšší výskyt samovrážd v Banskobystrickom kraji (16,7 na 100 000 obyvateľov kraja), pričom hranice celoslovenského priemeru prekročil aj Nitriansky (13,6) a Bratislavský kraj (13,0). Najnižší počet sme zaznamenali v Košickom kraji (6,7). Samovražedné pokusy boli najčastejšie vykonávané osobami s trvalým pobytom v Bratislavskom (28,9 na 100 000 obyvateľov kraja), Trnavskom (25,4) a Trenčianskom kraji (21,8), naopak najmenej ich bolo v Nitrianskom kraji (5,3).

Informácie o sociálnom a ekonomickom zaradení obetí samovrážd ako aj o motíve činu sú prevažne neznáme a detailnejšie údaje poskytujú skôr hlásenia samovražedných pokusov. Tie vykonávali často nezamestnaní (29,8 %), ale aj pravidelne zamestnaní (21,1 %) a invalidní dôchodcovia (14,3 %). Z hľadiska vzdelania to boli najmä osoby so stredoškolských vzdelaním bez maturity (27,8 %) a základným vzdelaním (25,5 %), z hľadiska rodinného stavu slobodní (49,8 %). Ako motív samovražedných pokusov boli uvádzané predovšetkým konflikty a rodinné problémy (41,9 %), iné vnútorné osobné konflikty a problémy (17,5 %) a konflikty a existenčné problémy (12,9 %).

Samovraždy oboch pohlaví boli páchané prevažne osobami vo veku 50 – 59 rokov (muži 20,1 %, ženy 30,5 %). U žien potom prevládali staršie vekové skupiny (21,1 % vo veku 60 – 69 rokov a 13,7 % vo veku 70+) a u mužov v porovnaní s nimi mladšie vekové skupiny (19,7 % vo veku 30 – 39 rokov a 18,7 % vo veku 40 – 49 rokov). Miestom vykonania činu bol v 65 % prípadov domov. Oproti samovráždám boli samovražedné pokusy častejšie v nižšom veku, muži (27,0 %) vo veku 30 – 39 rokov a ženy (20,1 %) vo veku 20 – 29 rokov a miestom vykonania činu sa rovnako ako pri samovráždách stal najčastejšie domov (78 %).

U detí do 14 rokov sme evidovali 4 dokonané samovraždy a 18 samovražedných pokusov, mladiství vo veku 15 – 19 rokov uskutočnili 11 samovrážd a 81 samovražedných pokusov. Najčastejším spôsobom vykonania pokusu o samovraždu detí a mladistvých bolo otrávenie a priotrávenie antiepileptikami, sedatívami, hypnotikami, antiparkinsonikami a psychotropnými liekmi nezatriedenými inde (dg. X61) a úmyselné samopoškodenie ostrým predmetom (X78). U detí a mladistvých do 19 rokov boli motívom vykonania samovražedného pokusu v 45,5 % prípadov konflikty a rodinné problémy a iné vnútorné osobné konflikty a problémy (19,2 %). Konflikty a školské problémy uviedlo 10,1 % mladistvých osôb.

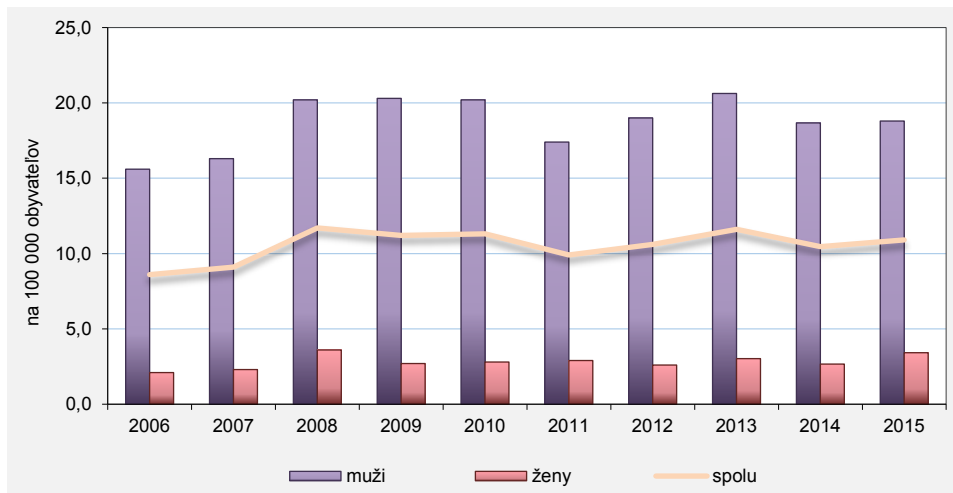
Muži (346) aj ženy (41) volili ako najčastejší spôsob samovraždy úmyselné samopoškodenie obesením, zaškrtením a zadusením (dg. X70), u mužov nasledoval výstrel z ručnej zbrane (X72) a u žien skok z výšky (X80). Pri samovražedných pokusoch dominovalo u žien (195) úmyselné samopoškodenie otravou a priotrávením antiepileptikami, sedatívami, hypnotikami, antiparkinsonikami a psychotropnými liekmi nezatriedenými inde (dg. X61), po nej si 66 žien úmyselne ublížilo ostrým predmetom (X78). Najviac mužov (130) zvolilo ako spôsob pokusu o samovraždu úmyselné samopoškodenie ostrým predmetom (X78) a 84 mužov sa otrávil alebo priotrávil antiepileptikami, sedatívami, hypnotikami, antiparkinsonikami a psychotropnými liekmi nezatriedenými inde (X61).

Psychiatrická diagnóza pri pokusoch o samovraždu bola zistená v 73 % prípadov. Z konkrétnych duševných porúch bola u oboch pohlaví najčastejšie diagnostikovaná reakcia na ťažký stres a adaptačné poruchy (F43). U mužov potom nasledovali poruchy psychiky a správania zapríčinené užitím alkoholu (F10) a u žien depresívne epizódy (F32). Až 59 % zo všetkých samovražedných pokusov sme evidovali už s predchádzajúcou psychiatrickou liečbou.

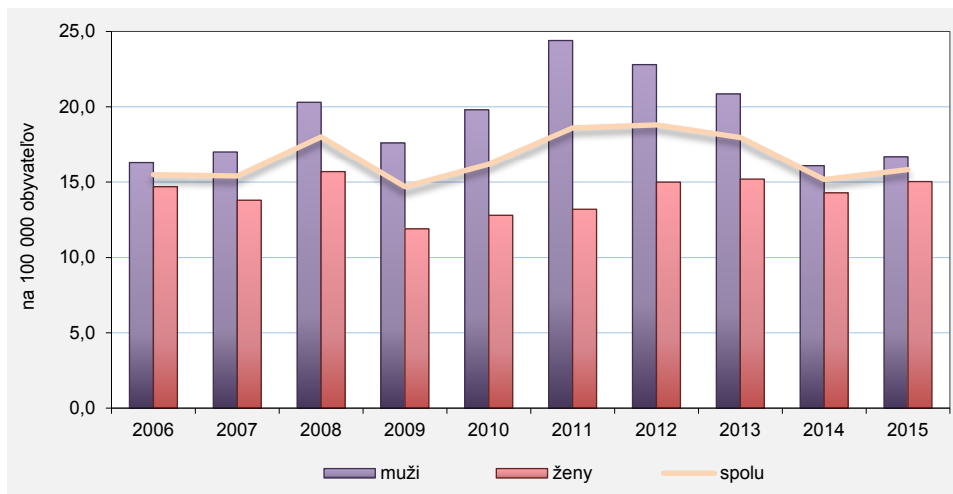
T 1 VÝVOJ POČTU ÚMYSELNÝCH SEBAPOŠKODENÍ V ROKOCH 2006 – 2015

Rok	Samovraždy			Samovražděné pokusy		
	spolu	muži	ženy	spolu	muži	ženy
počet						
2006	466	407	59	835	427	408
2007	490	427	63	829	446	383
2008	631	531	100	971	534	437
2009	609	534	75	795	463	332
2010	612	534	78	880	522	358
2011	537	457	80	1 006	641	365
2012	571	499	72	1 018	601	417
2013	628	544	84	972	550	422
2014	567	493	74	822	425	397
2015	592	497	95	859	441	418
na 100 000 obyvatelů						
2006	8,6	15,6	2,1	15,5	16,3	14,7
2007	9,1	16,3	2,3	15,4	17,0	13,8
2008	11,7	20,2	3,6	18,0	20,3	15,7
2009	11,2	20,3	2,7	14,7	17,6	11,9
2010	11,3	20,2	2,8	16,2	19,8	12,8
2011	9,9	17,4	2,9	18,6	24,4	13,2
2012	10,6	19,0	2,6	18,8	22,8	15,0
2013	11,6	20,6	3,0	18,0	20,9	15,2
2014	10,5	18,7	2,7	15,2	16,1	14,3
2015	10,9	18,8	3,4	15,8	16,7	15,0

G 1 SAMOVRAŽDY PODĽA POHLAVIA, 2006 – 2015



G 2 SAMOVRAŽEDNÉ POKUSY PODĽA POHLAVIA, 2006 – 2015



T 2 ÚMYSELNÉ SEBAPOŠKODENIA PODĽA ÚZEMIA ZDRAVOTNÍCKEHO ZARIADENIA

SR/kraj/okres	Samovraždy			Samovražedné pokusy				
	spolu	muži	ženy	spolu	muži	ženy	z toho demonštratívne	
							muži	ženy
Slovenská republika	592	497	95	859	441	418	139	129
Bratislavský kraj	129	104	25	254	117	137	25	38
Bratislava I	–	–	–	61	36	25	9	2
Bratislava II	–	–	–	129	50	79	11	19
Bratislava III	–	–	–	39	6	33	2	17
Bratislava IV	–	–	–	–	–	–	–	–
Bratislava V	129	104	25	–	–	–	–	–
Malacky	–	–	–	–	–	–	–	–
Pezinok	–	–	–	25	25	–	3	–
Senec	–	–	–	–	–	–	–	–
Trnavský kraj	–	–	–	143	86	57	24	2
Dunajská Streda	–	–	–	–	–	–	–	–
Galanta	–	–	–	30	9	21	5	2
Hlohovec	–	–	–	17	17	–	16	–
Piešťany	–	–	–	–	–	–	–	–
Senica	–	–	–	–	–	–	–	–
Skalica	–	–	–	–	–	–	–	–
Trnava	–	–	–	96	60	36	3	–
Trenčiansky kraj	–	–	–	117	50	67	31	36
Bánovce nad Bebravou	–	–	–	–	–	–	–	–
Ilava	–	–	–	5	3	2	3	2
Myjava	–	–	–	–	–	–	–	–
Nové Mesto nad Váhom	–	–	–	–	–	–	–	–
Partizánske	–	–	–	4	3	1	1	1
Považská Bystrica	–	–	–	36	17	19	14	14
Prievidza	–	–	–	46	19	27	13	16
Púchov	–	–	–	–	–	–	–	–
Trenčín	–	–	–	26	8	18	–	3
Nitriansky kraj	128	104	24	20	17	3	2	1
Komárno	–	–	–	–	–	–	–	–
Levice	–	–	–	19	16	3	2	1
Nitra	128	104	24	1	1	–	–	–
Nové Zámky	–	–	–	–	–	–	–	–
Šaľa	–	–	–	–	–	–	–	–
Topoľčany	–	–	–	–	–	–	–	–
Zlaté Moravce	–	–	–	–	–	–	–	–

T 2 ÚMYSELNÉ SEBAPOŠKODENIA PODĽA ÚZEMIA ZDRAVOTNÍCKEHO ZARIADENIA

1. pokračovanie

SR/kraj/okres	Samovraždy			Samovražedné pokusy				
	spolu	muži	ženy	spolu	muži	ženy	z toho demonštratívne	
							muži	ženy
Žilinský kraj	107	95	12	81	44	37	14	7
Bytča	–	–	–	–	–	–	–	–
Čadca	–	–	–	5	1	4	1	2
Dolný Kubín	–	–	–	–	–	–	–	–
Kysucké Nové Mesto	–	–	–	–	–	–	–	–
Liptovský Mikuláš	–	–	–	21	12	9	1	–
Martin	79	71	8	42	22	20	6	2
Námestovo	–	–	–	–	–	–	–	–
Ružomberok	–	–	–	3	3	–	2	–
Turčianske Teplice	–	–	–	–	–	–	–	–
Tvrdošín	–	–	–	10	6	4	4	3
Žilina	28	24	4	–	–	–	–	–
Banskobystrický kraj	107	92	15	69	30	39	8	12
Banská Bystrica	107	92	15	–	–	–	–	–
Banská Štiavnica	–	–	–	–	–	–	–	–
Brezno	–	–	–	11	3	8	1	2
Detva	–	–	–	–	–	–	–	–
Krupina	–	–	–	1	1	–	–	–
Lučenec	–	–	–	2	1	1	1	1
Poltár	–	–	–	–	–	–	–	–
Revúca	–	–	–	–	–	–	–	–
Rimavská Sobota	–	–	–	51	25	26	6	8
Veľký Krtíš	–	–	–	4	–	4	–	1
Zvolen	–	–	–	–	–	–	–	–
Žarnovica	–	–	–	–	–	–	–	–
Žiar nad Hronom	–	–	–	–	–	–	–	–

T 2 ÚMYSELNÉ SEBAPOŠKODENIA PODĽA ÚZEMIA ZDRAVOTNÍCKEHO ZARIADENIA

dokončenie

SR/kraj/okres	Samovraždy			Samovražedné pokusy				
	spolu	muži	ženy	spolu	muži	ženy	z toho demonštratívne	
							muži	ženy
Prešovský kraj	74	64	10	56	37	19	10	7
Bardejov	–	–	–	40	28	12	8	3
Humenné	–	–	–	–	–	–	–	–
Kežmarok	–	–	–	–	–	–	–	–
Levoča	–	–	–	13	6	7	2	4
Medzilaborce	–	–	–	–	–	–	–	–
Poprad	40	32	8	–	–	–	–	–
Prešov	34	32	2	3	3	–	–	–
Sabinov	–	–	–	–	–	–	–	–
Snina	–	–	–	–	–	–	–	–
Stará Ľubovňa	–	–	–	–	–	–	–	–
Stropkov	–	–	–	–	–	–	–	–
Svidník	–	–	–	–	–	–	–	–
Vranov nad Topľou	–	–	–	–	–	–	–	–
Košický kraj	47	38	9	119	60	59	25	26
Gelnica	–	–	–	–	–	–	–	–
Košice I	47	38	9	–	–	–	–	–
Košice II	–	–	–	19	9	10	1	3
Košice III	–	–	–	–	–	–	–	–
Košice IV	–	–	–	21	12	9	4	2
Košice-okolie	–	–	–	–	–	–	–	–
Michalovce	–	–	–	28	21	7	8	3
Rožňava	–	–	–	4	1	3	–	–
Sobrance	–	–	–	–	–	–	–	–
Spišská Nová Ves	–	–	–	–	–	–	–	–
Trebišov	–	–	–	47	17	30	12	18

T 3 ÚMYSLNÉ SEBAPOŠKODENIA PODĽA ÚZEMIA TRVALÉHO BYDLISKA

SR/kraj/okres	Samovraždy			Samovražedné pokusy				
	spolu	muži	ženy	spolu	muži	ženy	z toho demonštratívne	
							muži	ženy
Úhrn	592	497	95	859	441	418	139	129
Slovenská republika	589	494	95	852	435	417	137	129
Bratislavský kraj	82	66	16	182	85	97	15	27
Bratislava I	4	4	–	12	4	8	2	3
Bratislava II	16	15	1	56	27	29	2	11
Bratislava III	8	7	1	9	4	5	1	–
Bratislava IV	7	3	4	38	14	24	4	4
Bratislava V	10	9	1	22	13	9	3	3
Malacky	11	10	1	10	7	3	2	–
Pezinok	14	10	4	18	9	9	–	4
Senec	12	8	4	17	7	10	1	2
Trnavský kraj	61	50	11	142	88	54	16	4
Dunajská Streda	16	15	1	14	11	3	1	1
Galanta	14	11	3	35	15	20	6	2
Hlohovec	6	5	1	22	18	4	1	–
Piešťany	8	5	3	15	4	11	3	1
Senica	4	3	1	9	9	–	2	–
Skalica	1	1	–	5	5	–	1	–
Trnava	12	10	2	42	26	16	2	–
Trenčiansky kraj	63	52	11	129	55	74	32	37
Bánovce nad Bebravou	3	1	2	2	1	1	–	1
Ilava	4	4	–	14	7	7	7	7
Myjava	6	4	2	4	1	3	–	1
Nové Mesto nad Váhom	9	8	1	9	2	7	–	2
Partizánske	5	3	2	7	6	1	2	–
Považská Bystrica	5	5	–	20	9	11	7	6
Prievidza	14	12	2	46	19	27	12	17
Púchov	4	4	–	8	5	3	4	2
Trenčín	13	11	2	19	5	14	–	1
Nitriansky kraj	93	77	16	36	16	20	4	3
Komárno	23	19	4	1	–	1	–	–
Levice	14	11	3	14	6	8	2	2
Nitra	13	11	2	8	4	4	1	–
Nové Zámky	18	14	4	4	4	–	–	–
Šaľa	11	11	–	8	2	6	1	–
Topoľčany	12	9	3	–	–	–	–	–
Zlaté Moravce	2	2	–	1	–	1	–	1

T 3 ÚMYSLNÉ SEBAPOŠKODENIA PODĽA ÚZEMIA TRVALÉHO BYDLISKA

1. pokračovanie

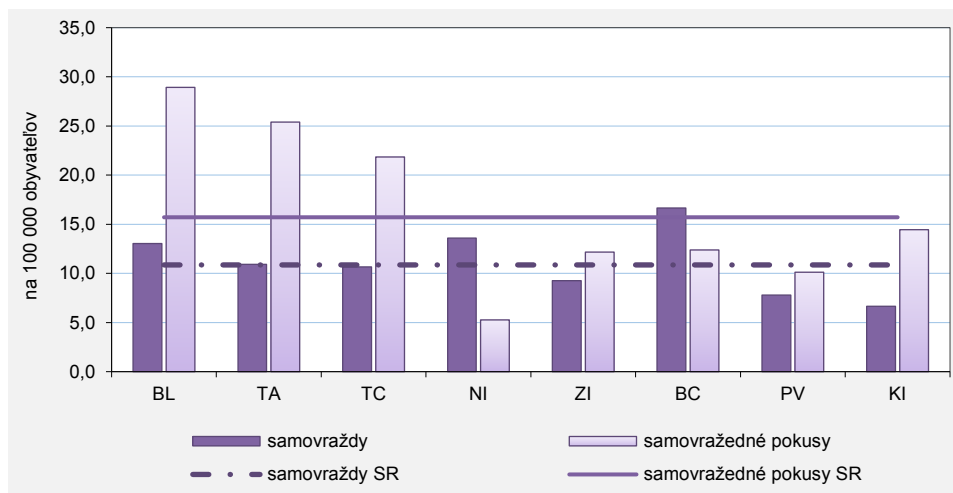
SR/kraj/okres	Samovraždy			Samovražedné pokusy				
	spolu	muži	ženy	spolu	muži	ženy	z toho demonštratívne	
							muži	ženy
Žilinský kraj	64	58	6	84	42	42	12	9
Bytča	1	–	1	2	–	2	–	1
Čadca	13	12	1	4	1	3	1	2
Dolný Kubín	2	1	1	3	2	1	1	1
Kysucké Nové Mesto	1	1	–	1	–	1	–	–
Liptovský Mikuláš	11	11	–	22	12	10	2	–
Martin	8	7	1	34	18	16	4	2
Námestovo	4	4	–	4	2	2	1	2
Ružomberok	8	8	–	1	1	–	–	–
Turčianske Teplice	3	3	–	6	2	4	1	–
Tvrdošín	4	4	–	5	3	2	2	1
Žilina	9	7	2	2	1	1	–	–
Banskobystrický kraj	109	93	16	81	34	47	8	14
Banská Bystrica	15	12	3	3	1	2	–	–
Banská Štiavnica	4	4	–	–	–	–	–	–
Brezno	14	14	–	12	4	8	1	2
Detva	9	8	1	–	–	–	–	–
Krupina	4	4	–	2	1	1	–	1
Lučenec	16	14	2	15	8	7	4	2
Poltár	–	–	–	4	3	1	2	–
Revúca	5	3	2	2	–	2	–	–
Rimavská Sobota	13	13	–	27	13	14	1	4
Veľký Krtíš	7	2	5	10	3	7	–	3
Zvolen	10	9	1	2	–	2	–	1
Žarnovica	5	5	–	2	–	2	–	1
Žiar nad Hronom	7	5	2	2	1	1	–	–

T 3 ÚMYSELNÉ SEBAPOŠKODENIA PODĽA ÚZEMIA TRVALÉHO BYDLISKA

dokončenie

SR/kraj/okres	Samovraždy			Samovražedné pokusy				
	spolu	muži	ženy	spolu	muži	ženy	z toho demonštratívne	
							muži	ženy
Prešovský kraj	64	56	8	83	59	24	20	9
Bardejov	4	4	–	31	22	9	6	2
Humenné	6	5	1	10	7	3	1	1
Kežmarok	5	4	1	5	5	–	1	–
Levoča	3	2	1	1	1	–	1	–
Medzilaborce	2	2	–	3	2	1	1	1
Poprad	18	15	3	9	5	4	1	2
Prešov	8	8	–	4	3	1	2	1
Sabinov	6	6	–	–	–	–	–	–
Snina	4	4	–	4	4	–	3	–
Stará Ľubovňa	4	3	1	2	1	1	–	–
Stropkov	1	–	1	2	1	1	–	–
Svidník	–	–	–	8	6	2	3	1
Vranov nad Topľou	3	3	–	4	2	2	1	1
Košický kraj	53	42	11	115	56	59	30	26
Gelnica	3	3	–	2	2	–	–	–
Košice I	4	3	1	4	3	1	–	–
Košice II	4	2	2	9	3	6	1	5
Košice III	2	1	1	3	3	–	2	–
Košice IV	4	2	2	6	4	2	2	–
Košice-okolie	12	11	1	22	9	13	2	3
Michalovce	5	4	1	14	10	4	6	2
Rožňava	6	6	–	4	1	3	–	–
Sobrance	–	–	–	1	1	–	–	–
Spišská Nová Ves	9	7	2	5	3	2	3	1
Trebišov	4	3	1	45	17	28	14	15
Neznáme/bez TB v SR	3	3	–	7	6	1	2	–

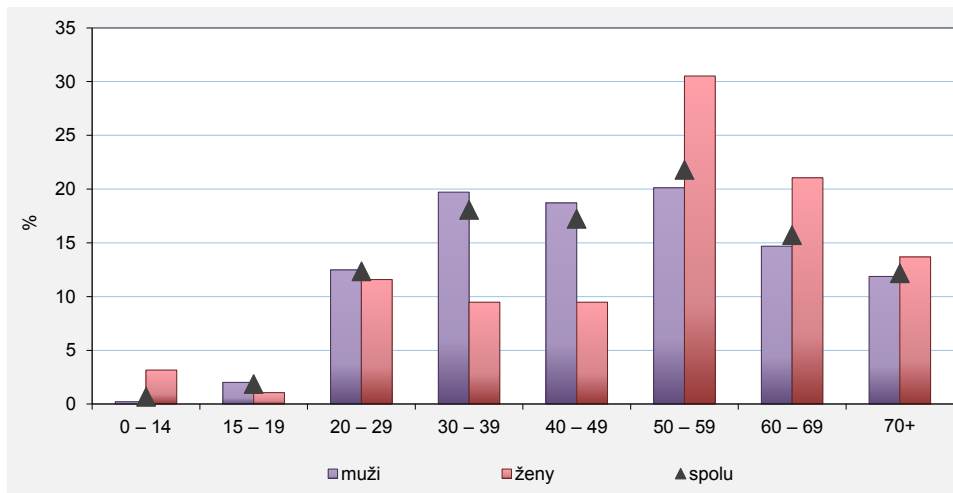
G 3 ÚMYSLNÉ SEBAPOŠKODENIA PODĽA ÚZEMIA TRVALÉHO BYDLISKA



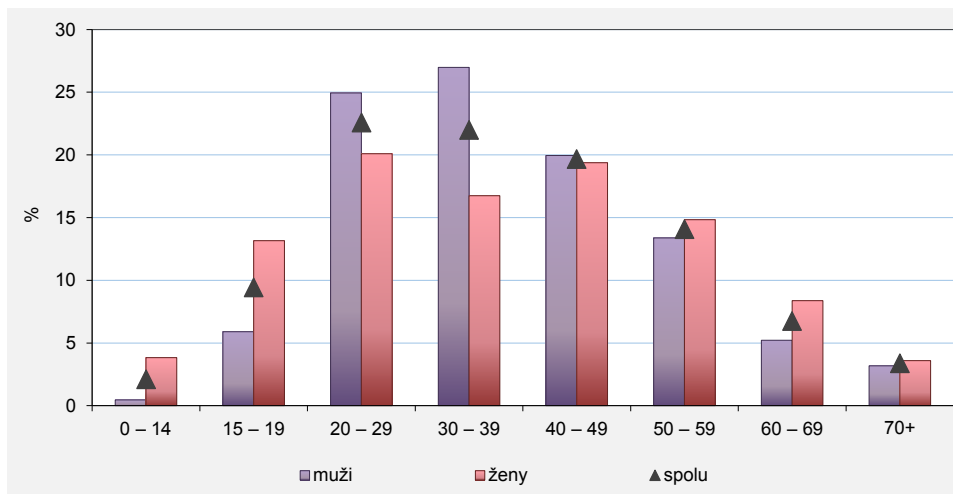
T 4 ÚMYSLNÉ SEBAPOŠKODENIA PODĽA VEKOVÝCH SKUPÍN A POHLAVIA

Veková skupina	Samovraždy						Samovražedné pokusy					
	spolu		muži		ženy		spolu		muži		ženy	
	počet	%	počet	%	počet	%	počet	%	počet	%	počet	%
Spolu	592	100,0	497	100,0	95	100,0	859	100,0	441	100,0	418	100,0
0 – 14	4	0,7	1	0,2	3	3,2	18	2,1	2	0,5	16	3,8
15 – 19	11	1,9	10	2,0	1	1,1	81	9,4	26	5,9	55	13,2
20 – 29	73	12,3	62	12,5	11	11,6	194	22,6	110	24,9	84	20,1
30 – 39	107	18,1	98	19,7	9	9,5	189	22,0	119	27,0	70	16,7
40 – 49	102	17,2	93	18,7	9	9,5	169	19,7	88	20,0	81	19,4
50 – 59	129	21,8	100	20,1	29	30,5	121	14,1	59	13,4	62	14,8
60 – 69	93	15,7	73	14,7	20	21,1	58	6,8	23	5,2	35	8,4
70+	72	12,2	59	11,9	13	13,7	29	3,4	14	3,2	15	3,6
neznáma	1	0,2	1	0,2	–	–	–	–	–	–	–	–

G 4 PODIEL SAMOVRAŽD PODĽA VEKOVÝCH SKUPÍN A POHLAVIA



G 5 PODIEL SAMOVRAŽEDNÝCH POKUSOV PODĽA VEKOVÝCH SKUPÍN A POHLAVIA



T 5 ÚMYSELNÉ SEBAPOŠKODENIA PODĽA PRACOVNÉHO STAVU A POHLAVIA

Pracovný stav	Samovraždy						Samovražedné pokusy					
	spolu		muži		ženy		spolu		muži		ženy	
	počet	%	počet	%	počet	%	počet	%	počet	%	počet	%
Spolu	592	100,0	497	100,0	95	100,0	859	100,0	441	100,0	418	100,0
Dieťa/žiak/študent	12	2,0	9	1,8	3	3,2	87	10,1	21	4,8	66	15,8
Pravidelne zamestnaný (á)	31	5,2	29	5,8	2	2,1	181	21,1	107	24,3	74	17,7
Príležitostne zamestnaný (á)	3	0,5	1	0,2	2	2,1	53	6,2	35	7,9	18	4,3
Nezamestnaný (á)	10	1,7	10	2,0	–	–	256	29,8	156	35,4	100	23,9
Dôchodca (-kyňa) – invalidný (á)	8	1,4	4	0,8	4	4,2	123	14,3	60	13,6	63	15,1
Dôchodca (-kyňa) – starobný (á)	99	16,7	77	15,5	22	23,2	71	8,3	29	6,6	42	10,0
Žiadny, závislý od inej osoby	–	–	–	–	–	–	3	0,3	–	–	3	0,7
Iný	10	1,7	10	2,0	–	–	42	4,9	18	4,1	24	5,7
Neznámy	419	70,8	357	71,8	62	65,3	43	5,0	15	3,4	28	6,7

T 6 ÚMYSELNÉ SEBAPOŠKODENIA PODĽA VZDELANIA A POHLAVIA

Najvyššia úroveň ukončeného vzdelania	Samovraždy						Samovražedné pokusy					
	spolu		muži		ženy		spolu		muži		ženy	
	počet	%	počet	%	počet	%	počet	%	počet	%	počet	%
Spolu	592	100,0	497	100,0	95	100,0	859	100,0	441	100,0	418	100,0
Základné neukončené	–	–	–	–	–	–	36	4,2	23	5,2	13	3,1
Základné ukončené	14	2,4	11	2,2	3	3,2	219	25,5	121	27,4	98	23,4
Stredné bez maturity	14	2,4	13	2,6	1	1,1	239	27,8	145	32,9	94	22,5
Stredné s maturitou	34	5,7	30	6,0	4	4,2	180	21,0	84	19,0	96	23,0
Vysokoškolské bakalárske	2	0,3	2	0,4	–	–	10	1,2	3	0,7	7	1,7
Vysokoškolské (ostatné)	14	2,4	11	2,2	3	3,2	51	5,9	21	4,8	30	7,2
Neznáme	514	86,8	430	86,5	84	88,4	124	14,4	44	10,0	80	19,1

T 7.1 SAMOVRAŽDY PODĽA RODINNÉHO STAVU, VEKOVÝCH SKUPÍN A POHLAVIA

Rodinný stav	Pohlavie	Spolu	v tom vo vekovej skupine			
			0 – 14	15 – 19	20 – 29	30 – 39
Spolu	spolu	592	4	11	73	107
	muži	497	1	10	62	98
	ženy	95	3	1	11	9
Slobodný/slobodná	muži	39	1	6	21	8
	ženy	9	3	–	3	2
Ženatý/vydatá	muži	47	–	–	1	6
	ženy	11	–	–	2	3
Rozvedený/rozvedená	muži	10	–	–	–	4
	ženy	1	–	–	–	–
Vdovec/vdova	muži	8	–	–	–	–
	ženy	3	–	–	–	–
Nezistený	muži	393	–	4	40	80
	ženy	71	–	1	6	4

dokončenie

v tom vo vekovej skupine					Pohlavie	Rodinný stav
40 – 49	50 – 59	60 – 69	70+	neznáma		
102	129	93	72	1	spolu	Spolu
93	100	73	59	1	muži	
9	29	20	13	–	ženy	
1	2	–	–	–	muži	Slobodný/slobodná
1	–	–	–	–	ženy	
12	12	4	12	–	muži	Ženatý/vydatá
–	3	3	–	–	ženy	
1	2	3	–	–	muži	Rozvedený/rozvedená
–	–	–	1	–	ženy	
–	–	3	5	–	muži	Vdovec/vdova
–	–	3	–	–	ženy	
79	84	63	42	1	muži	Nezistený
8	26	14	12	–	ženy	

T 7.2 SAMOVRAŽEDNÉ POKUSY PODĽA RODINNÉHO STAVU, VEKOVÝCH SKUPÍN A POHLAVIA

Rodinný stav	Pohlavie	Spolu	v tom vo vekovej skupine							
			0 – 14	15 – 19	20 – 29	30 – 39	40 – 49	50 – 59	60 – 69	70+
Spolu	spolu	859	18	81	194	189	169	121	58	29
	muži	441	2	26	110	119	88	59	23	14
	ženy	418	16	55	84	70	81	62	35	15
Slobodný/ slobodná	muži	246	2	24	101	69	32	16	2	–
	ženy	182	16	54	68	23	15	6	–	–
Ženatý/ vydatá	muži	106	–	–	6	29	28	23	11	9
	ženy	138	–	–	12	31	41	34	17	3
Rozvedený/ rozvedená	muži	71	–	–	2	19	25	18	6	1
	ženy	49	–	–	1	12	20	13	3	–
Vdovec/ vdova	muži	8	–	–	–	–	–	2	2	4
	ženy	41	–	–	2	1	4	8	14	12
Nezistený	muži	10	–	2	1	2	3	–	2	–
	ženy	8	–	1	1	3	1	1	1	–

T 8.1 SAMOVRAŽDY PODĽA SPÔSOBU VYKONANIA ČINU A POHLAVIA

Spôsob vykonania činu	Samovraždy						z toho s prítomnosťou alkoholu alebo návykovej látky		
	spolu		muži		ženy		spolu	muži	ženy
	počet	%	počet	%	počet	%			
Spolu	592	100,0	497	100,0	95	100,0	244	227	17
X60	2	0,3	2	0,4	–	–	2	2	–
X61	11	1,9	5	1,0	6	6,3	5	1	4
X62	2	0,3	1	0,2	1	1,1	1	1	–
X63	2	0,3	1	0,2	1	1,1	1	–	1
X64	6	1,0	4	0,8	2	2,1	3	2	1
X65	2	0,3	–	–	2	2,1	2	–	2
X67	1	0,2	1	0,2	–	–	1	1	–
X68	1	0,2	1	0,2	–	–	–	–	–
X69	2	0,3	–	–	2	2,1	–	–	–
X70	387	65,4	346	69,6	41	43,2	168	165	3
X71	2	0,3	–	–	2	2,1	1	–	1
X72	49	8,3	44	8,9	5	5,3	17	17	–
X73	7	1,2	7	1,4	–	–	6	6	–
X74	8	1,4	8	1,6	–	–	4	4	–
X78	12	2,0	10	2,0	2	2,1	2	2	–
X80	62	10,5	39	7,8	23	24,2	14	11	3
X81	32	5,4	26	5,2	6	6,3	16	14	2
X83	3	0,5	2	0,4	1	1,1	1	1	–
X84	1	0,2	–	–	1	1,1	–	–	–

T 8.2 SAMOVRAŽEDNÉ POKUSY PODĽA SPÔSOBU VYKONANIA ČINU A POHLAVIA

Spôsob vykonania činu	Samovražedné pokusy						z toho s prítomnosťou alkoholu alebo návykovej látky		
	spolu		muži		ženy		spolu	muži	ženy
	počet	%	počet	%	počet	%			
Spolu	859	100,0	441	100,0	418	100,0	387	223	164
X60	57	6,6	23	5,2	34	8,1	28	14	14
X61	279	32,5	84	19,0	195	46,7	121	41	80
X62	7	0,8	4	0,9	3	0,7	2	2	–
X63	15	1,7	4	0,9	11	2,6	7	2	5
X64	71	8,3	31	7,0	40	9,6	25	13	12
X65	11	1,3	3	0,7	8	1,9	11	3	8
X66	5	0,6	4	0,9	1	0,2	3	3	–
X67	4	0,5	2	0,5	2	0,5	1	1	–
X68	1	0,1	1	0,2	–	–	–	–	–
X69	16	1,9	11	2,5	5	1,2	5	3	2
X70	61	7,1	52	11,8	9	2,2	26	24	2
X71	6	0,7	3	0,7	3	0,7	2	2	–
X72	2	0,2	1	0,2	1	0,2	1	–	1
X74	1	0,1	1	0,2	–	–	–	–	–
X76	7	0,8	6	1,4	1	0,2	4	4	–
X78	196	22,8	130	29,5	66	15,8	93	68	25
X79	11	1,3	6	1,4	5	1,2	3	1	2
X80	34	4,0	17	3,9	17	4,1	15	10	5
X81	37	4,3	29	6,6	8	1,9	30	25	5
X82	3	0,3	3	0,7	–	–	–	–	–
X83	19	2,2	16	3,6	3	0,7	2	2	–
X84	16	1,9	10	2,3	6	1,4	8	5	3

T 9.1 SAMOVRAŽDY PODĽA SPÔSOBU VYKONANIA ČINU, VEKOVÝCH SKUPÍN A POHLAVIA

Spôsob vykonania činu	Pohlavie	Spolu	v tom vo vekovej skupine								
			0 – 14	15 – 19	20 – 29	30 – 39	40 – 49	50 – 59	60 – 69	70+	neznáma
Spolu	spolu	592	4	11	73	107	102	129	93	72	1
	muži	497	1	10	62	98	93	100	73	59	1
	ženy	95	3	1	11	9	9	29	20	13	–
X60	muži	2	–	–	–	1	–	–	1	–	–
	ženy	–	–	–	–	–	–	–	–	–	–
X61	muži	5	–	–	–	2	2	1	–	–	–
	ženy	6	–	–	1	1	–	1	3	–	–
X62	muži	1	–	–	–	–	1	–	–	–	–
	ženy	1	–	–	–	1	–	–	–	–	–
X63	muži	1	–	–	–	–	–	1	–	–	–
	ženy	1	–	–	–	–	–	1	–	–	–
X64	muži	4	–	–	–	2	–	2	–	–	–
	ženy	2	–	–	–	1	–	–	–	1	–
X65	muži	–	–	–	–	–	–	–	–	–	–
	ženy	2	–	–	–	1	–	1	–	–	–
X67	muži	1	–	–	–	–	1	–	–	–	–
	ženy	–	–	–	–	–	–	–	–	–	–
X68	muži	1	–	–	–	–	–	–	1	–	–
	ženy	–	–	–	–	–	–	–	–	–	–
X69	muži	–	–	–	–	–	–	–	–	–	–
	ženy	2	–	–	–	–	1	–	–	1	–
X70	muži	346	1	7	42	67	66	69	55	38	1
	ženy	41	1	–	7	2	5	15	7	4	–
X71	muži	–	–	–	–	–	–	–	–	–	–
	ženy	2	–	–	–	–	1	1	–	–	–
X72	muži	44	–	1	3	7	11	8	4	10	–
	ženy	5	1	1	1	–	–	2	–	–	–
X73	muži	7	–	–	1	3	1	2	–	–	–
	ženy	–	–	–	–	–	–	–	–	–	–
X74	muži	8	–	–	1	–	1	2	3	1	–
	ženy	–	–	–	–	–	–	–	–	–	–
X78	muži	10	–	–	–	1	3	–	4	2	–
	ženy	2	–	–	–	–	–	–	1	1	–
X80	muži	39	–	1	6	9	3	9	4	7	–
	ženy	23	1	–	2	–	2	5	7	6	–
X81	muži	26	–	1	9	5	4	5	1	1	–
	ženy	6	–	–	–	3	–	1	2	–	–
X83	muži	2	–	–	–	1	–	1	–	–	–
	ženy	1	–	–	–	–	–	1	–	–	–
X84	muži	–	–	–	–	–	–	–	–	–	–
	ženy	1	–	–	–	–	–	1	–	–	–

T 9.2 SAMOVRAŽEDNÉ POKUSY PODĽA SPÔSOBU VYKONANIA ČINU, VEKOVÝCH SKUPÍN A POHLAVIA

Spôsob vykonania činu	Pohlavie	Spolu	v tom vo vekovej skupine							
			0 – 14	15 – 19	20 – 29	30 – 39	40 – 49	50 – 59	60 – 69	70+
Spolu	spolu	859	18	81	194	189	169	121	58	29
	muži	441	2	26	110	119	88	59	23	14
	ženy	418	16	55	84	70	81	62	35	15
X60	muži	23	–	3	6	6	4	2	1	1
	ženy	34	4	6	9	5	3	4	1	2
X61	muži	84	1	2	20	23	19	13	4	2
	ženy	195	5	25	29	29	42	38	21	6
X62	muži	4	–	–	1	–	1	1	1	–
	ženy	3	–	2	–	1	–	–	–	–
X63	muži	4	–	–	1	2	–	–	1	–
	ženy	11	–	1	1	2	3	1	2	1
X64	muži	31	–	2	11	7	4	6	1	–
	ženy	40	5	5	3	8	7	9	2	1
X65	muži	3	–	–	–	–	1	1	1	–
	ženy	8	–	2	1	1	2	1	1	–
X66	muži	4	–	–	1	1	–	1	1	–
	ženy	1	–	–	–	–	–	1	–	–
X67	muži	2	–	–	–	1	–	1	–	–
	ženy	2	–	–	–	1	–	–	–	1
X68	muži	1	–	–	–	–	1	–	–	–
	ženy	–	–	–	–	–	–	–	–	–
X69	muži	11	–	1	2	2	4	2	–	–
	ženy	5	–	–	–	2	1	–	2	–
X70	muži	52	–	5	13	13	10	5	3	3
	ženy	9	–	–	2	–	4	1	1	1
X71	muži	3	–	–	2	1	–	–	–	–
	ženy	3	–	–	1	1	–	–	1	–
X72	muži	1	–	–	–	–	1	–	–	–
	ženy	1	–	–	–	1	–	–	–	–
X74	muži	1	–	–	–	1	–	–	–	–
	ženy	–	–	–	–	–	–	–	–	–
X76	muži	6	–	–	1	1	1	–	2	1
	ženy	1	–	–	–	–	–	–	1	–

T 9.2 SAMOVRAŽEDNÉ POKUSY PODĽA SPÔSOBU VYKONANIA ČINU, VEKOVÝCH SKUPÍN A POHLAVIA
 dokončenie

Spôsob vykonania činu	Pohlavie	Spolu	v tom vo vekovej skupine							
			0 – 14	15 – 19	20 – 29	30 – 39	40 – 49	50 – 59	60 – 69	70+
X78	muži	130	1	9	32	45	17	13	6	7
	ženy	66	1	10	25	15	11	3	–	1
X79	muži	6	–	–	2	–	2	2	–	–
	ženy	5	–	–	3	–	1	–	1	–
X80	muži	17	–	3	2	2	6	3	1	–
	ženy	17	–	1	7	2	3	1	2	1
X81	muži	29	–	1	7	6	10	5	–	–
	ženy	8	–	1	1	1	2	3	–	–
X82	muži	3	–	–	–	1	2	–	–	–
	ženy	–	–	–	–	–	–	–	–	–
X83	muži	16	–	–	5	7	3	1	–	–
	ženy	3	–	2	–	–	–	–	–	1
X84	muži	10	–	–	4	–	2	3	1	–
	ženy	6	1	–	2	1	2	–	–	–

T 10 ÚMYSELNÉ SEBAPOŠKODENIA PODĽA MOTÍVU ČINU A POHLAVIA

Motív činu	Samovraždy					
	spolu		muži		ženy	
	počet	%	počet	%	počet	%
Spolu	592	100,0	497	100,0	95	100,0
Konflikty a rodinné problémy	10	1,7	10	2,0	–	–
Konflikty a školské problémy	1	0,2	1	0,2	–	–
Konflikty a problémy v zamestnaní	–	–	–	–	–	–
Konflikty a existenčné problémy	3	0,5	3	0,6	–	–
Konflikty a erotické problémy	–	–	–	–	–	–
Konflikty a problémy s verejnými záujmami	1	0,2	1	0,2	–	–
Súvislosť so somatickým ochorením alebo telesnou chybou	11	1,9	6	1,2	5	5,3
Bez zrozumiteľnej motivácie (vrátane psychotickej)	15	2,5	9	1,8	6	6,3
Iné vnútorné osobné konflikty a problémy	30	5,1	26	5,2	4	4,2
Neznámy	521	88,0	441	88,7	80	84,2

dokončenie

Samovražedné pokusy						Motív činu
spolu		muži		ženy		
počet	%	počet	%	počet	%	
859	100,0	441	100,0	418	100,0	Spolu
360	41,9	159	36,1	201	48,1	Konflikty a rodinné problémy
12	1,4	3	0,7	9	2,2	Konflikty a školské problémy
13	1,5	8	1,8	5	1,2	Konflikty a problémy v zamestnaní
111	12,9	60	13,6	51	12,2	Konflikty a existenčné problémy
31	3,6	19	4,3	12	2,9	Konflikty a erotické problémy
6	0,7	4	0,9	2	0,5	Konflikty a problémy s verejnými záujmami
28	3,3	16	3,6	12	2,9	Súvislosť so somatickým ochorením alebo telesnou chybou
88	10,2	59	13,4	29	6,9	Bez zrozumiteľnej motivácie (vrátane psychotickej)
150	17,5	79	17,9	71	17,0	Iné vnútorné osobné konflikty a problémy
60	7,0	34	7,7	26	6,2	Neznámy

T 11.1 SAMOVRAŽDY PODĽA MOTÍVU ČINU, VEKOVÝCH SKUPÍN A POHLAVIA

Motív činu	Pohlavie	Spolu	v tom vo vekovej skupine			
			0 – 14	15 – 19	20 – 29	30 – 39
Spolu	spolu	592	4	11	73	107
	muži	497	1	10	62	98
	ženy	95	3	1	11	9
Konflikty a rodinné problémy	muži	10	–	1	–	2
	ženy	–	–	–	–	–
Konflikty a školské problémy	muži	1	–	1	–	–
	ženy	–	–	–	–	–
Konflikty a existenčné problémy	muži	3	–	–	1	1
	ženy	–	–	–	–	–
Konflikty a problémy s verejnými záujmami	muži	1	–	–	–	1
	ženy	–	–	–	–	–
Súvislosť so somatickým ochorením alebo telesnou chybou	muži	6	–	–	–	1
	ženy	5	–	–	–	1
Bez zrozumiteľnej motivácie (vrátane psychotickej)	muži	9	–	–	1	2
	ženy	6	–	–	1	1
Iné vnútorné osobné konflikty a problémy	muži	26	–	–	3	5
	ženy	4	1	–	–	1
Neznámy	muži	441	1	8	57	86
	ženy	80	2	1	10	6

dokončenie

v tom vo vekovej skupine					Pohlavie	Motív činu
40 – 49	50 – 59	60 – 69	70+	neznáma		
102	129	93	72	1	spolu	Spolu
93	100	73	59	1	muži	
9	29	20	13	–	ženy	
3	2	1	1	–	muži	Konflikty a rodinné problémy
–	–	–	–	–	ženy	
–	–	–	–	–	muži	Konflikty a školské problémy
–	–	–	–	–	ženy	
–	1	–	–	–	muži	Konflikty a existenčné problémy
–	–	–	–	–	ženy	
–	–	–	–	–	muži	Konflikty a problémy s verejnými záujmami
–	–	–	–	–	ženy	
1	1	1	2	–	muži	Súvislosť so somatickým ochorením alebo telesnou chybou
1	1	1	1	–	ženy	
–	2	2	2	–	muži	Bez zrozumiteľnej motivácie (vrátane psychotickej)
–	2	1	1	–	ženy	
6	4	6	2	–	muži	Iné vnútorné osobné konflikty a problémy
–	–	2	–	–	ženy	
83	90	63	52	1	muži	Neznámy
8	26	16	11	–	ženy	

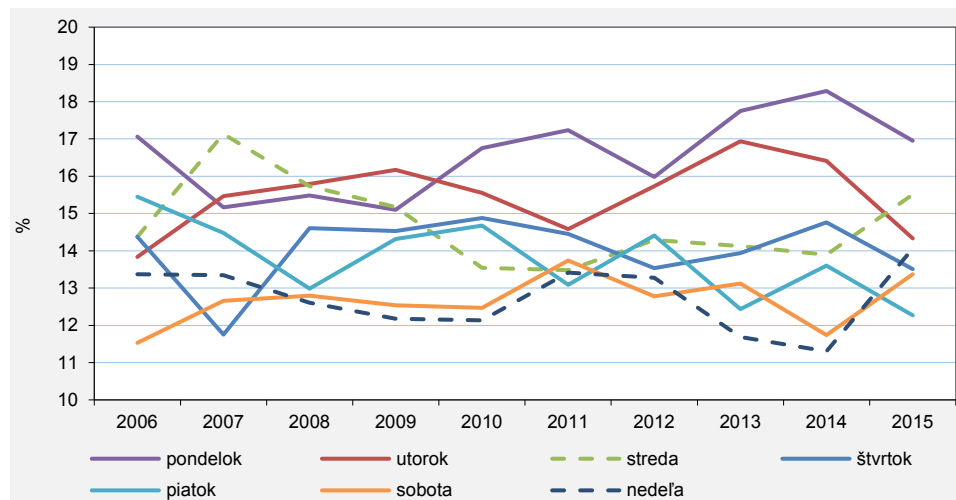
T 11.2 SAMOVRAŽEDNÉ POKUSY PODĽA MOTÍVU ČINU, VEKOVÝCH SKUPÍN A POHLAVIA

Motív činu	Pohlavie	Spolu	v tom vo vekovej skupine							
			0 – 14	15 – 19	20 – 29	30 – 39	40 – 49	50 – 59	60 – 69	70+
Spolu	spolu	859	18	81	194	189	169	121	58	29
	muži	441	2	26	110	119	88	59	23	14
	ženy	418	16	55	84	70	81	62	35	15
Konflikty a rodinné problémy	muži	159	1	9	41	43	32	21	8	4
	ženy	201	5	30	45	34	38	30	16	3
Konflikty a školské problémy	muži	3	1	1	1	–	–	–	–	–
	ženy	9	2	6	1	–	–	–	–	–
Konflikty a problémy v zamestnaní	muži	8	–	–	3	1	2	2	–	–
	ženy	5	–	–	1	1	1	1	1	–
Konflikty a existenčné problémy	muži	60	–	1	7	21	18	9	3	1
	ženy	51	1	–	9	8	17	11	5	–
Konflikty a erotické problémy	muži	19	–	6	6	3	2	2	–	–
	ženy	12	1	–	5	5	1	–	–	–
Konflikty a problémy s verejnými záujmami	muži	4	–	1	1	–	1	1	–	–
	ženy	2	–	–	–	–	–	–	–	2
Súvislosť so somatickým ochorením alebo telesnou chybou	muži	16	–	–	–	2	5	3	4	2
	ženy	12	1	–	–	–	3	–	6	2
Bez zrozumiteľnej motivácie (vrátane psychotickej)	muži	59	–	4	15	19	7	6	5	3
	ženy	29	1	1	6	8	8	2	1	2
Iné vnútorné osobné konflikty a problémy	muži	79	–	3	21	22	16	12	3	2
	ženy	71	3	13	14	10	7	15	5	4
Neznámy	muži	34	–	1	15	8	5	3	–	2
	ženy	26	2	5	3	4	6	3	1	2

T 12 ÚMYSELNÉ SEBAPOŠKODENIA PODĽA Mesiaca VYKONANIA ČINU

Mesiac vykonania činu	Samovraždy			Samovražedné pokusy		
	spolu	muži	ženy	spolu	muži	ženy
Spolu	592	497	95	859	441	418
Január	46	36	10	86	46	40
Február	45	43	2	77	44	33
Marec	65	51	14	80	35	45
Apríl	66	57	9	84	42	42
Máj	49	39	10	61	28	33
Jún	43	36	7	66	33	33
Júl	41	35	6	74	35	39
August	51	44	7	55	32	23
September	57	51	6	62	33	29
Október	50	42	8	81	49	32
November	37	31	6	75	33	42
December	42	32	10	58	31	27

G 6 PODIEL ÚMYSELNÝCH SEBAPOŠKODENÍ PODĽA DŇA V TÝŽDNI, 2006 – 2015



T 13.1 SAMOVRAŽDY PODĽA DŇA V TÝŽDNI A HODINY VYKONANIA ČINU

Hodina vykonania činu	Pohlavie	Spolu	v tom deň v týždni						
			pondelok	utorok	streda	štvrtok	piatok	sobota	nedeľa
Spolu	spolu	592	102	88	98	91	71	66	76
	muži	497	89	75	81	71	59	56	66
	ženy	95	13	13	17	20	12	10	10
08:00 – 12:00	muži	45	7	7	6	10	3	5	7
	ženy	13	1	1	3	4	–	3	1
13:00 – 18:00	muži	65	9	9	11	11	9	6	10
	ženy	11	4	–	2	2	2	–	1
19:00 – 21:00	muži	35	8	4	3	4	7	4	5
	ženy	5	2	–	2	–	1	–	–
22:00 – 07:00	muži	171	34	31	28	24	17	15	22
	ženy	36	3	5	7	9	5	4	3
neznáma/ nezistená	muži	181	31	24	33	22	23	26	22
	ženy	30	3	7	3	5	4	3	5

T 13.2 SAMOVRAŽEDNÉ POKUSY PODĽA DŇA V TÝŽDNI A HODINY VYKONANIA ČINU

Hodina vykonania činu	Pohlavie	Spolu	v tom deň v týždni						
			pondelok	utorok	streda	štvrtok	piatok	sobota	nedeľa
Spolu	spolu	859	144	120	127	105	107	128	128
	muži	441	67	63	64	59	51	68	69
	ženy	418	77	57	63	46	56	60	59
08:00 – 12:00	muži	45	12	4	3	4	8	10	4
	ženy	54	12	11	9	6	6	5	5
13:00 – 18:00	muži	91	17	11	15	8	11	13	16
	ženy	103	16	11	16	10	11	21	18
19:00 – 21:00	muži	58	9	7	10	6	4	11	11
	ženy	57	9	7	9	9	7	11	5
22:00 – 07:00	muži	84	9	14	12	11	10	13	15
	ženy	68	10	8	10	7	15	7	11
neznáma/ nezistená	muži	163	20	27	24	30	18	21	23
	ženy	136	30	20	19	14	17	16	20

T 14.1 SAMOVRAŽDY PODĽA MIESTA VYKONANIA ČINU, VEKOVÝCH SKUPÍN A POHLAVIA

Miesto vykonania činu	Pohlavie	Spolu	v tom vo vekovej skupine			
			0 – 14	15 – 19	20 – 29	30 – 39
Spolu	spolu	592	4	11	73	107
	muži	497	1	10	62	98
	ženy	95	3	1	11	9
Domov	muži	317	–	5	27	61
	ženy	69	2	1	10	2
Kolektívne ústavné zariadenia	muži	18	–	–	3	6
	ženy	5	1	–	–	–
Školy, iné inštitúcie a verejné administratívne budovy	muži	3	–	–	1	1
	ženy	–	–	–	–	–
Športové a atletické priestranstvo	muži	3	–	–	1	–
	ženy	–	–	–	–	–
Ulica a cesta	muži	33	–	1	10	7
	ženy	3	–	–	–	–
Obchod a služby	muži	1	–	–	1	–
	ženy	–	–	–	–	–
Priemyselné objekty	muži	3	–	–	–	1
	ženy	–	–	–	–	–
Poľnohospodárske objekty	muži	11	–	1	–	3
	ženy	–	–	–	–	–
Iné špecifikované miesta	muži	103	1	3	19	19
	ženy	18	–	–	1	7
Nešpecifikované miesto	muži	5	–	–	–	–
	ženy	–	–	–	–	–

T 14.1 SAMOVRAŽDY PODĽA MIESTA VYKONANIA ČINU, VEKOVÝCH SKUPÍN A POHLAVIA

dokončenie

v tom vo vekovej skupine					Pohlavie	Miesto vykonania činu
40 – 49	50 – 59	60 – 69	70+	neznáma		
102	129	93	72	1	spolu	Spolu
93	100	73	59	1	muži	
9	29	20	13	–	ženy	
63	67	50	44	–	muži	Domov
6	22	14	12	–	ženy	
1	–	6	2	–	muži	Kolektívne ústavné zariadenia
1	1	2	–	–	ženy	
–	1	–	–	–	muži	Školy, iné inštitúcie a verejné administratívne budovy
–	–	–	–	–	ženy	
–	2	–	–	–	muži	Športové a atletické priestranstvo
–	–	–	–	–	ženy	
5	5	3	2	–	muži	Ulica a cesta
–	1	1	1	–	ženy	
–	–	–	–	–	muži	Obchod a služby
–	–	–	–	–	ženy	
–	2	–	–	–	muži	Priemyselné objekty
–	–	–	–	–	ženy	
1	4	2	–	–	muži	Poľnohospodárske objekty
–	–	–	–	–	ženy	
23	18	9	10	1	muži	Iné špecifikované miesta
2	5	3	–	–	ženy	
–	1	3	1	–	muži	Nešpecifikované miesto
–	–	–	–	–	ženy	

T 14.2 SAMOVRAŽEDNÉ POKUSY PODĽA MIESTA VYKONANIA ČINU, VEKOVÝCH SKUPÍN A POHLAVIA

Miesto vykonania činu	Pohlavie	Spolu	v tom vo vekovej skupine							
			0 – 14	15 – 19	20 – 29	30 – 39	40 – 49	50 – 59	60 – 69	70+
Spolu	spolu	859	18	81	194	189	169	121	58	29
	muži	441	2	26	110	119	88	59	23	14
	ženy	418	16	55	84	70	81	62	35	15
Domov	muži	303	2	19	65	80	60	44	19	14
	ženy	363	13	43	75	60	70	59	30	13
Kolektívne ústavné zariadenia	muži	33	–	2	10	13	6	1	1	–
	ženy	9	–	–	4	–	3	–	–	2
Školy, iné inštitúcie a verejné administratívne budovy	muži	4	–	–	3	–	–	1	–	–
	ženy	5	1	4	–	–	–	–	–	–
Športové a atletické priestranstvo	muži	1	–	–	–	–	1	–	–	–
	ženy	–	–	–	–	–	–	–	–	–
Ulica a cesta	muži	35	–	–	6	13	10	5	1	–
	ženy	18	1	3	2	8	4	–	–	–
Obchod a služby	muži	1	–	–	–	–	1	–	–	–
	ženy	–	–	–	–	–	–	–	–	–
Priemyselné objekty	muži	–	–	–	–	–	–	–	–	–
	ženy	–	–	–	–	–	–	–	–	–
Poľnohospodárske objekty	muži	1	–	1	–	–	–	–	–	–
	ženy	–	–	–	–	–	–	–	–	–
Iné špecifikované miesta	muži	57	–	4	23	12	9	8	1	–
	ženy	18	–	2	3	1	4	3	5	–
Nešpecifikované miesto	muži	6	–	–	3	1	1	–	1	–
	ženy	5	1	3	–	1	–	–	–	–

**T 15.1 SAMOVRAŽEDNÉ POKUSY PODĽA PSYCHIATRICKÝCH DIAGNÓZ A PRACOVNÉHO STAVU –
POHLAVIE SPOLU**

Diagnóza MKCH-10	Spolu	Dieťa/žiak/študent	Pravidelne zamestnaný (á)	Príležitostne zamestnaný (á)	Nezamestnaný (á)	Dôchodca (-kyňa) – invalidný (á)	Dôchodca (-kyňa) – starobný (á)	Žiadny, závislá od inej osoby	Iný/neznámy
Spolu	859	87	181	53	256	123	71	3	85
F00	1	–	–	–	–	–	1	–	–
F01	1	–	–	–	–	–	1	–	–
F06	29	1	–	–	4	5	18	–	1
F07	2	–	1	–	–	1	–	–	–
F10	73	2	9	10	34	10	4	–	4
F11	1	–	–	1	–	–	–	–	–
F12	2	–	–	–	2	–	–	–	–
F13	2	–	–	–	1	–	1	–	–
F15	3	–	–	–	2	–	–	–	1
F19	16	–	5	–	8	3	–	–	–
F20	21	1	4	–	2	13	1	–	–
F22	1	–	–	–	1	–	–	–	–
F23	8	1	1	1	3	2	–	–	–
F25	8	–	–	–	–	6	1	–	1
F31	9	1	2	–	–	2	1	–	3
F32	73	6	21	2	21	6	5	–	12
F33	42	1	10	3	3	12	6	–	7
F34	1	–	1	–	–	–	–	–	–
F38	1	–	–	–	–	1	–	–	–
F41	7	1	1	–	2	1	–	–	2
F43	245	32	73	11	73	27	8	–	21
F44	1	–	–	–	1	–	–	–	–
F48	3	–	–	–	1	–	–	–	2
F60	40	–	3	7	15	4	–	1	10
F61	14	1	2	1	4	2	–	–	4
F63	1	–	–	1	–	–	–	–	–
F69	1	–	–	–	1	–	–	–	–
F70	8	1	–	–	5	2	–	–	–
F71	2	–	–	–	–	2	–	–	–
F79	2	–	–	–	2	–	–	–	–
F91	2	2	–	–	–	–	–	–	–
F92	4	4	–	–	–	–	–	–	–
F94	1	1	–	–	–	–	–	–	–
neuvedené	234	32	48	16	71	24	24	2	17

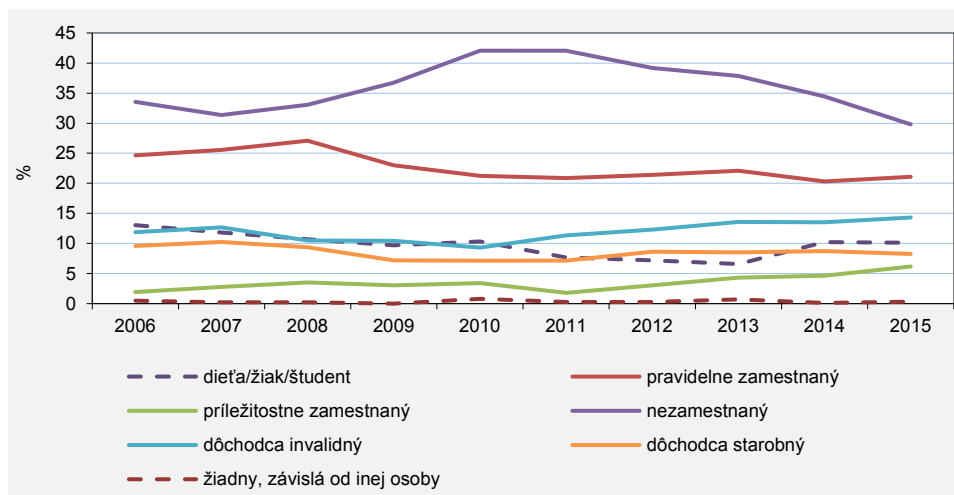
T 15.2 SAMOVRAŽEDNÉ POKUSY PODĽA PSYCHIATRICKÝCH DIAGNÓZ A PRACOVNÉHO STAVU – MUŽI

Diagnóza MKCH-10	Spolu	Dieťa/žiak/študent	Pravidelne zamestnaný	Príležitostne zamestnaný	Nezamestnaný	Dôchodca invalidný	Dôchodca starobný	Iný/neznámy
Spolu	441	21	107	35	156	60	29	33
F00	1	–	–	–	–	–	1	–
F06	16	1	–	–	3	4	7	1
F07	2	–	1	–	–	1	–	–
F10	56	1	6	9	30	7	2	1
F11	1	–	–	1	–	–	–	–
F12	2	–	–	–	2	–	–	–
F15	3	–	–	–	2	–	–	1
F19	13	–	5	–	7	1	–	–
F20	12	1	2	–	1	8	–	–
F23	5	1	–	1	2	1	–	–
F25	2	–	–	–	–	1	–	1
F31	1	–	1	–	–	–	–	–
F32	33	1	11	1	11	3	4	2
F33	16	–	6	–	1	5	2	2
F41	2	–	1	–	–	–	–	1
F43	122	10	41	7	39	13	4	8
F44	1	–	–	–	1	–	–	–
F48	2	–	–	–	–	–	–	2
F60	24	–	3	2	10	4	–	5
F61	10	–	2	1	3	–	–	4
F63	1	–	–	1	–	–	–	–
F69	1	–	–	–	1	–	–	–
F70	3	–	–	–	3	–	–	–
F71	1	–	–	–	–	1	–	–
F91	1	1	–	–	–	–	–	–
neuvedené	110	5	28	12	40	11	9	5

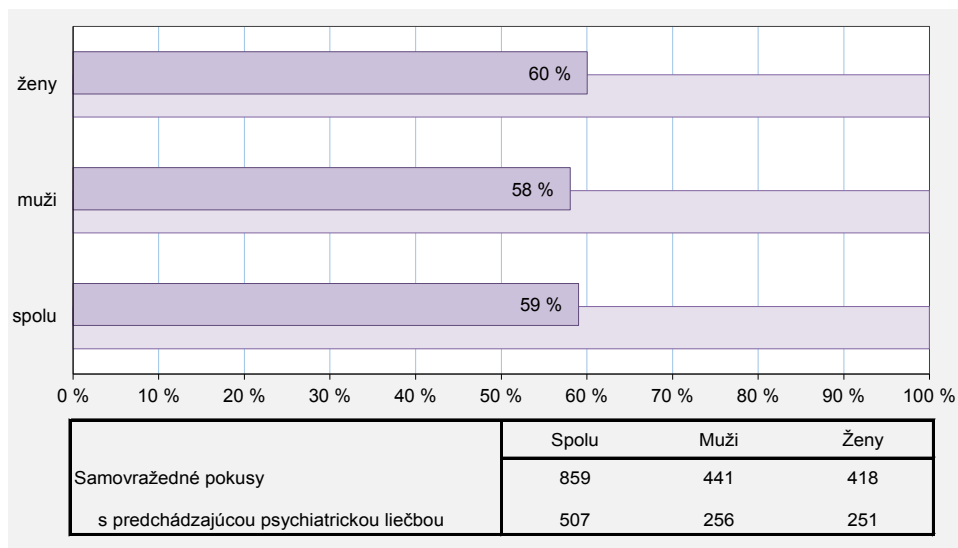
T 15.3 SAMOVRAŽEDNÉ POKUSY PODĽA PSYCHIATRICKÝCH DIAGNÓZ A PRACOVNÉHO STAVU – ŽENY

Diagnóza MKCH-10	Spolu	Dieťa/ziak/študent	Pravidelne zamestnaná	Príležitostne zamestnaná	Nezamestnaná	Dôchodkyňa invalidná	Dôchodkyňa starobná	Žiadny, závislá od inej osoby	Iný/neznámy
Spolu	418	66	74	18	100	63	42	3	52
F01	1	–	–	–	–	–	1	–	–
F06	13	–	–	–	1	1	11	–	–
F10	17	1	3	1	4	3	2	–	3
F13	2	–	–	–	1	–	1	–	–
F19	3	–	–	–	1	2	–	–	–
F20	9	–	2	–	1	5	1	–	–
F22	1	–	–	–	1	–	–	–	–
F23	3	–	1	–	1	1	–	–	–
F25	6	–	–	–	–	5	1	–	–
F31	8	1	1	–	–	2	1	–	3
F32	40	5	10	1	10	3	1	–	10
F33	26	1	4	3	2	7	4	–	5
F34	1	–	1	–	–	–	–	–	–
F38	1	–	–	–	–	1	–	–	–
F41	5	1	–	–	2	1	–	–	1
F43	123	22	32	4	34	14	4	–	13
F48	1	–	–	–	1	–	–	–	–
F60	16	–	–	5	5	–	–	1	5
F61	4	1	–	–	1	2	–	–	–
F70	5	1	–	–	2	2	–	–	–
F71	1	–	–	–	–	1	–	–	–
F79	2	–	–	–	2	–	–	–	–
F91	1	1	–	–	–	–	–	–	–
F92	4	4	–	–	–	–	–	–	–
F94	1	1	–	–	–	–	–	–	–
neuvedené	124	27	20	4	31	13	15	2	12

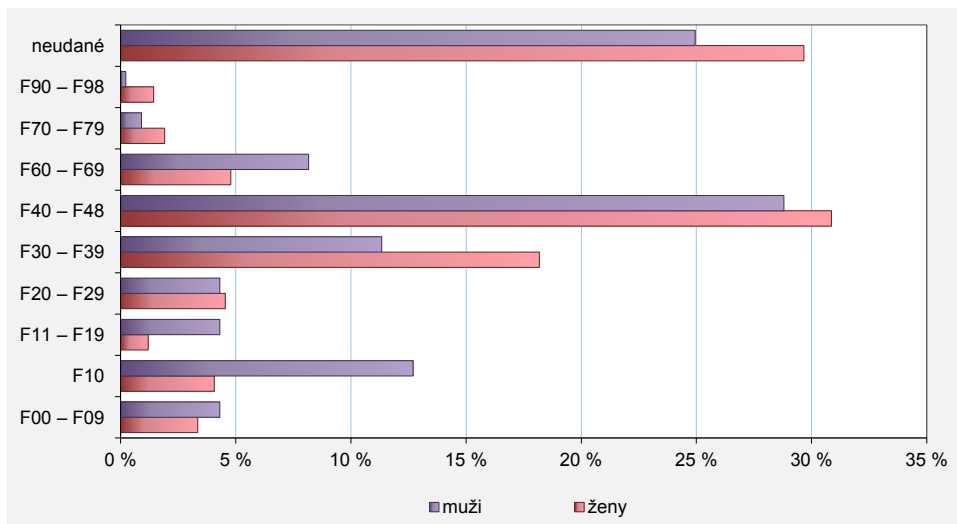
G 7 PODIEL SAMOVRAŽEDNÝCH POKUSOV PODĽA PRACOVNÉHO STAVU, 2006 – 2015



G 8 PODIEL SAMOVRAŽEDNÝCH POKUSOV S PREDCHÁDZAJÚCOU PSYCHIATRICKOU LIEČBOU



G 9 PODIEL SAMOVRAŽEDNÝCH POKUSOV PODĽA SKUPINY PSYCHIATRICKÝCH DIAGNÓZ



P 1 SPÔSOB VYKONANIA ČINU – DIAGNÓZY MKCH-10-SK-2013

- X60 Úmyselné samopoškodenie otravou a priotrávením neopiátovými analgetikami, antipyretikami a antireumatikami
- X61 Úmyselné samopoškodenie otravou a priotrávením antiepileptikami, sedatívami, hypnotikami, antiparkinsonikami a psychotropnými liekmi nezatriedenými inde
- X62 Úmyselné samopoškodenie otravou a priotrávením opiátovými analgetikami a psychodysleptikami (halucinogénmi), nezatriedené inde
- X63 Úmyselné samopoškodenie otravou a priotrávením liekmi účinkujúcimi na autonómny nervový systém
- X64 Úmyselné samopoškodenie otravou a priotrávením inými a bližšie neurčenými liečivami, liekmi a biologickými látkami
- X65 Úmyselné samopoškodenie otravou a priotrávením alkoholom
- X66 Úmyselné samopoškodenie otravou a priotrávením organickými rozpúšťadlami, halogenovanými uhľovodíkmi a ich výparmi
- X67 Úmyselné samopoškodenie otravou a priotrávením inými plynmi a výparmi
- X68 Úmyselné samopoškodenie otravou a priotrávením pesticídmi
- X69 Úmyselné samopoškodenie otravou a priotrávením inými a bližšie neurčenými chemickými a škodlivými látkami
- X70 Úmyselné samopoškodenie obesením, zaškrténím a zadusením
- X71 Úmyselné samopoškodenie utopením a topením
- X72 Úmyselné samopoškodenie výstrelom z ručnej zbrane
- X73 Úmyselné samopoškodenie výstrelom z guľovnice, brokovnice a dlhej strelnej zbrane
- X74 Úmyselné samopoškodenie výstrelom z inej a bližšie neurčenej strelnej zbrane
- X75 Úmyselné samopoškodenie výbušnou látkou
- X76 Úmyselné samopoškodenie dymom, požiarom a plameňmi
- X77 Úmyselné samopoškodenie parou, horúcimi výparmi a horúcimi predmetmi
- X78 Úmyselné samopoškodenie ostrým predmetom
- X79 Úmyselné samopoškodenie tupým predmetom
- X80 Úmyselné samopoškodenie skokom z výšky
- X81 Úmyselné samopoškodenie skočením alebo ľahnutím pred pohybujúci sa predmet
- X82 Úmyselné samopoškodenie havarovaním s motorovým vozidlom
- X83 Úmyselné samopoškodenie inými bližšie určenými prostriedkami
- X84 Úmyselné samopoškodenie bližšie neurčenými prostriedkami

P 2 PSYCHIATRICKÉ DIAGNÓZY VYSKYTUJÚCE SA V PUBLIKÁCIÍ (MKCH-10-SK-2013)

- F00 – F09 Organické duševné poruchy vrátane symptomatických
 - F00 Demencia pri Alzheimerovej chorobe (G30.-+)
 - F01 Vaskulárna artériosklerotická demencia
 - F06 Iné psychické poruchy zapríčinené poškodením a dysfunkciou mozgu a somatickou chorobou
 - F07 Poruchy osobnosti a správania zapríčinené chorobou, poškodením a dysfunkciou mozgu
 - F10 Poruchy psychiky a správania zapríčinené užitím alkoholu
- F11 – F19 Poruchy psychiky a správania zapríčinené užitím psychoaktívnych látok
 - F11 Poruchy psychiky a správania zapríčinené užitím opiátov
 - F12 Poruchy psychiky a správania zapríčinené užitím kanabinoïdov (marihuana, hašiš)
 - F13 Poruchy psychiky a správania zapríčinené užitím sedatív alebo hypnotík
 - F15 Poruchy psychiky a správania zapríčinené užitím iných stimulancií vrátane kofeínu
 - F19 Poruchy psychiky a správania zapríčinené užitím viacerých drog a iných psychoaktívnych látok
- F20 – F29 Schizofrénia, schizotypové poruchy a poruchy s bludmi
 - F20 Schizofrénia
 - F22 Pretrvávajúce poruchy s bludmi
 - F23 Akútne a prechodné psychotické poruchy
 - F25 Schizoafektívne poruchy
- F30 – F39 Afektívne poruchy
 - F31 Bipolárna afektívna porucha
 - F32 Depresívne epizódy
 - F33 Recidivujúca depresívna porucha
 - F34 Pretrvávajúce afektívne poruchy
 - F38 Iné afektívne poruchy
- F40 – F48 Neurotické, stresom podmienené a somatoformné poruchy
 - F41 Iné úzkostné poruchy
 - F43 Reakcia na ťažký stres a adaptačné poruchy
 - F44 Disociatívne (konverzné) poruchy
 - F48 Iné neurotické poruchy
- F60 – F69 Poruchy osobnosti a správania dospelých
 - F60 Špecifické poruchy osobnosti
 - F61 Zmiešaná a iná porucha osobnosti
 - F63 Poruchy návykov a impulzov
 - F69 Porucha osobnosti a správania dospelých, bližšie neurčená
- F70 – F79 Duševná zaostalosť – mentálna retardácia
 - F70 Ľahká duševná zaostalosť
 - F71 Stredný stupeň duševnej zaostalosti
 - F79 Nešpecifikovaná duševná zaostalosť
- F90 – F98 Poruchy správania a emočné poruchy so zvyčajným začiatkom v detstve a počas dospelovania
 - F91 Poruchy správania
 - F92 Zmiešané poruchy správania a emočné poruchy
 - F94 Poruchy sociálneho fungovania so začiatkom špecifickým pre detstvo a dospelovanie

P 3 OZNAČENIE KRAJOV SR

BL	Bratislavský kraj
TA	Trnavský kraj
TC	Trenčiansky kraj
NI	Nitriansky kraj
ZI	Žilinský kraj
BC	Banskobystrický kraj
PV	Prešovský kraj
KI	Košický kraj

VYSVETLENIE SYMBOLOV

Ležatá čiarka	(–)	jav sa nevyskytoval
Nula	(0; 0,0; 0,00)	znamená viac ako nulu, ale menej ako najmenšiu jednotku vyjadriteľnú v tabuľke
Bodka	(.)	údaj nie je k dispozícii alebo je nespoľahlivý
Ležatý krížik	(x)	zápis nie je možný z logických dôvodov
Veľké D	(D)	údaj nie je možné publikovať pre jeho dôverný charakter
Znak zlomu	(↯)	prerušenie porovnateľnosti časového radu z metodických alebo iných dôvodov
z toho		znamená neúplný výber položiek
v tom		znamená úplný výber položiek