



Starostlivosť o rodičku a novorodenca v SR 2014



EDÍCIA ZDRAVOTNÍCKA ŠTATISTIKA

Starostlivosť o rodičku a novorodenca v SR 2014

Ročník 2016
ZŠ-51/2016

© Národné centrum zdravotníckych informácií. Bratislava 2016

811 09 Bratislava
Lazaretská 26

Tel.: 02 57 26 95 05
Fax: 02 52 63 54 90
E-mail: zuzana.olexova@nczisk.sk
Internet: www.nczisk.sk

Rozmnožovanie obsahu tejto publikácie, ako aj jednotlivých častí v pôvodnej alebo upravenej podobe je možné len s písomným súhlasom Národného centra zdravotníckych informácií. Údaje, ktoré sú obsahom tejto publikácie, je možné použiť len s uvedením zdroja.

Obsah

Metodické vysvetlivky	5
Úvod	7
Vývoj počtu pôrodov a narodených	9
Vývoj počtu pôrodov podľa veku rodičky	10
Vývoj počtu pôrodov podľa územia trvalého bydliska rodičky	11
Vývoj počtu pôrodov podľa spôsobu pôrodu	12
Pôrody podľa územia trvalého bydliska a veku rodičky	14
Pôrody podľa rodinného stavu a veku rodičky	16
Pôrody podľa rodinného stavu a územia trvalého bydliska rodičky	17
Pôrody podľa vzdelania a veku rodičky	18
Pôrody podľa vzdelania a územia trvalého bydliska rodičky	19
Pôrody prvorodičiek podľa rodinného stavu a veku rodičky	21
Pôrody prvorodičiek podľa územia trvalého bydliska a veku rodičky	22
Rodičky so začiatkom prenatálnej starostlivosti do 12. týždňa tehotenstva podľa vzdelania a veku rodičky	23
Rodičky so začiatkom prenatálnej starostlivosti do 12. týždňa tehotenstva podľa veku rodičky a územia trvalého bydliska	24
Priemerný počet prenatálnych prehliadok na 1 tehotnú podľa územia trvalého bydliska a veku rodičky	25
Počet vyšetrení v tehotenstve podľa výsledku vyšetrenia a veku rodičky	25
Rodičky s komplikáciami v tehotenstve podľa veku rodičky	27
Rodičky s komplikáciami v tehotenstve podľa územia trvalého bydliska	28
Rodičky s komplikáciami v tehotenstve podľa spôsobu pôrodu	29
Narodení podľa komplikácie v tehotenstve rodičky a stavu plodu pri pôrode	30
Narodení podľa komplikácie v tehotenstve rodičky a vitality dieťaťa	31
Pôrody podľa spôsobu pôrodu a veku rodičky	32
Pôrody sectio caesarea podľa veku rodičky	32
Pôrody podľa spôsobu pôrodu a územia trvalého bydliska rodičky	33
Narodení podľa spôsobu pôrodu a vitality dieťaťa	34
Pôrody s analgéziou podľa veku rodičky	34
Pôrody s analgéziou podľa územia trvalého bydliska rodičky	35

Narodení podľa vitality a územia trvalého bydliska	36
Živorodenosť, mŕtvorodenosť, úmrtnosť novorodencov podľa územia trvalého bydliska	36
Narodení podľa vitality a pôrodnej hmotnosti	38
Narodení podľa pôrodnej hmotnosti a územia trvalého bydliska	39
Narodení podľa vitality, pôrodnej hmotnosti a územia trvalého bydliska	40
Narodení podľa vitality, veku rodičky a pôrodnej hmotnosti	42
Narodení podľa vitality, pohlavia a pôrodnej hmotnosti	43
Narodení podľa početnosti tehotenstva a vitality	43
Narodení podľa početnosti tehotenstva, vitality a pôrodnej hmotnosti	44
Narodení podľa vitality a gestačného veku	45
Živonarodení podľa gestačného veku a pôrodnej hmotnosti	46
Mŕtvonarodení podľa gestačného veku a pôrodnej hmotnosti	47
Zomretí do 28 dní podľa gestačného veku a pôrodnej hmotnosti	48
Živonarodení podľa vybraných chorôb a komplikácií v rokoch 2010 – 2014	49
Živonarodení podľa vybraných chorôb a komplikácií a podľa územia trvalého bydliska	50
Živonarodení podľa vybraných chorôb a komplikácií a pôrodnej hmotnosti	51
Živonarodení s liečbou na sále podľa pôrodnej hmotnosti	52
Živonarodení s liečbou na oddelení podľa pôrodnej hmotnosti	53
Živonarodení podľa výživy pri prepustení/preklade/úmrť a pôrodnej hmotnosti	54
Živonarodení podľa výživy pri prepustení/preklade/úmrť podľa územia trvalého bydliska	54
Regionálne porovnanie podľa územia zdravotníckeho zariadenia	
Pôrody podľa územia zdravotníckeho zariadenia a veku rodičky	55
Pôrody prvoroďáčiek podľa územia zdravotníckeho zariadenia a veku rodičky	56
Rodičky s komplikáciami v tehotenstve podľa územia zdravotníckeho zariadenia	57
Pôrody podľa spôsobu pôrodu a územia zdravotníckeho zariadenia	58
Pôrody sectio caesarea podľa územia zdravotníckeho zariadenia	59
Pôrody s analgéziou podľa územia zdravotníckeho zariadenia	59
Narodení podľa vitality a územia zdravotníckeho zariadenia	60
Živorodenosť, mŕtvorodenosť, úmrtnosť novorodencov podľa územia zdravotníckeho zariadenia	60
Narodení podľa vitality, pôrodnej hmotnosti a územia zdravotníckeho zariadenia	61
Živonarodení podľa vybraných chorôb a komplikácií a podľa územia zdravotníckeho zariadenia	63
Živonarodení podľa výživy pri prepustení/preklade/úmrť podľa územia zdravotníckeho zariadenia	64
Označenie krajov SR	65

Metodické vysvetlivky

Údaje prezentované v publikácii sú výsledkom zberu a spracovania štatistických zisťovaní Ministerstva zdravotníctva vykonávaných Národným centrom zdravotníckych informácií.

Hlásenie **Správa o rodičke Z** (MZ SR) 4-12 (SOR) sa vypĺňa všetkým rodičkám, ktoré rodili v ústavnom zdravotníckom zariadení (ÚZZ) na území SR alebo porodili mimo neho a po pôrode boli následne hospitalizované, resp. ošetrované na gynekologicko-pôrodnickom oddelení/klinike ÚZZ na území SR.

Rodička je sledovaná do jej prepustenia domov, prekladu na iné oddelenie, úmrtia alebo ak hospitalizácia nepretržite pokračuje, do dovŕšenia konca šestonedelia.

Hlásenie **Správa o novorodencovi Z** (MZ SR) 5-12 (SON) sa vypĺňa povinne všetkým živonarodeným a mŕtvonarodeným deťom, ktorých pôrodná hmotnosť je 1 000 a viac gramov, narodeným v ÚZZ na území SR. Tiež sa dokumentujú narodení mimo ÚZZ a následne hospitalizovaní/ošetrovaní na neonatologickom pracovisku ÚZZ na území SR.

Predmetom sledovania SON nie je:

- v prípade viacplodového tehotenstva mŕtvonarodený plod do 1 000 g alebo ak hmotnosť nemožno zistiť a ide o tehotenstvo kratšie ako 28 týždňov, kedy sa plod hlási ako potrat,
- v prípade pôrodu mimo ústavného zdravotníckeho zariadenia, ak matka bola následne po pôrode hospitalizovaná/ošetrovaná v ÚZZ, ale dieťa sa narodilo mŕtve, resp. zomrelo skôr ako došlo k jeho hospitalizácii/ošetrovaniu na neonatologickom pracovisku ÚZZ.

Publikačné výstupy zahŕňajú sledovanie novorodenca do jeho prepustenia domov, do jeho prekladu na iné oddelenie alebo do jeho úmrtia do 28. dňa života.

Mierne rozdiely v počte narodených z hlásení SOR a SON v NCZI a počte narodených publikovaných Štatistickým úradom SR (ŠÚ SR) sú dané odlišnou metódou zberu dát. Základom pre zisťovania ŠÚ SR je systém štátnej registrácie narodených detí matkám s trvalým pobytom na území SR a štátnej registrácie zomretých osôb s trvalým pobytom na území SR z matičných úradov SR. Podľa údajov ŠÚ SR bolo v roku 2014 narodených 55 199 detí. Keďže NCZI sleduje aj rodičky s trvalým bydliskom v zahraničí a rodičky s neudaným, resp. neznámym trvalým bydliskom, ktorých pôrod alebo popôrodné ošetrovanie bolo uskutočnené v ústavnom zdravotníckom zariadení na území SR, za rok 2014 eviduje viac, a to 55 257 narodených detí. V rámci pôrodov s neudaným trvalým bydliskom bolo zaznamenaných 37 anonymných pôrodov.

Väčšie rozdiely oproti výsledkom ŠÚ SR zaznamenávame v počte zomretých novorodencov do 28. dňa života. Nedostatočné je dohlasovanie zomretých novorodencov neonatologickými pracoviskami v prípade úmrtia dieťaťa mimo zdravotníckeho zariadenia po jeho prepustení domov. Podľa ŠÚ SR zomrelo 182 detí do 28. dňa, kým NCZI eviduje len 122 zomretých novorodencov.

Údaje o rodičke aj novorodencovi v publikácii sú prioritne členené podľa územia (kraja) trvalého bydliska (TB). Obsahom záverečnej časti publikácie je regionálne porovnanie vybraných ukazovateľov podľa územia (kraja) zdravotníckeho zariadenia.

Pôrodom živého dieťaťa sa rozumie jeho narodenie s jedným zo znakov života, ktorými sú dýchanie alebo akcia srdca, pulzácia pupočníka alebo aktívny pohyb svalstva, aj keď nebol prerušený pupočník alebo nebola porodená placenta. Ak dieťa s pôrodnou hmotnosťou do 500 g prežije 24 hod., pokladá sa za živonarodené.

Pôrodom mŕtveho dieťaťa sa rozumie jeho narodenie bez znakov života (vyššie uvedené), pričom jeho pôrodná hmotnosť je 1 000 g a vyššia.

Pôrodom mimo ústavného zdravotníckeho zariadenia sa rozumie pôrod novorodenca mimo ústavné zdravotnícke zariadenie bez ohľadu na to, či k pôrodu placenty došlo v ústavnom zdravotníckom zariadení alebo mimo neho.

Predčasný pôrod je pôrod do 37. dovŕšeného týždňa tehotenstva.

Potrat je predčasne ukončené tehotenstvo, ak

- a) plod neprejavuje znaky života a jeho pôrodná hmotnosť je nižšia ako 1 000 g, ak hmotnosť nemožno zistiť a ide o tehotenstvo kratšie ako 28 týždňov,
- b) plod prejavuje znaky života a jeho pôrodná hmotnosť je do 500 g a neprežije 24 hod.,
- c) z maternice bolo vyňaté plodové vajce bez plodu alebo tehotenská sliznica.

Hrubá miera živorodenosti – počet živonarodených k priemernému počtu obyvateľov za rok.

Miera mŕtvorodenosti – počet mŕtvonarodených k počtu narodených za rok.

Miera novorodeneckej úmrtnosti – počet zomretých vo veku 0 – 27 dní k počtu živonarodených za rok.

Miera perinatálnej úmrtnosti – počet mŕtvonarodených a zomretých do 7 dní k počtu narodených za rok.

Komplikácie v tehotenstve

- hroziaci potrat – do 28. dokončeného týždňa tehotenstva,
- hroziaci predčasný pôrod – opakujúce sa kontrakcie a/alebo odtok plodovej vody po 22. dokončenom týždni tehotenstva, ale menej ako 37 dokončených týždňov tehotenstva,
- krvácanie pred pôrodom – po 23. dokončenom týždni tehotenstva, okrem krvácania pri placenta praevia a abruptio placentae, ktoré sú evidované ako samostatné komplikácie,
- preeklampsia – gestačná hypertenzia s proteinúriou alebo bez proteinúrie,
- eklampsia – kŕče v súvislosti s hypertenziou a/alebo s proteinúriou pred pôrodom,
- placenta praevia – marginálna, parciálna, totálna, bez alebo s krvácaním,
- abruptio placentae – predčasné odlučovanie lôžka bez alebo s krvácaním, bez alebo s poruchou koagulácie,
- suspektná IUGR – suspektná intrauterinná rastová retardácia s podozrením na odchýlku od rastovej krivky o viac ako 20 %,
- Rh izoimunizácia – prítomnosť protilátok (Rh -Rhesus faktor v krvi, ABO – krvná skupina), ktoré môžu byť príčinou fetálnej erytroblastózy.

Jedna rodička môže mať v tehotenstve viac komplikácií, súčet sledovaných komplikácií je preto vyšší ako počet rodičiek s komplikáciami.

Spôsob pôrodu – ak sa pri viacpočetnom tehotenstve narodia plody rôznym spôsobom, započítava sa najkomplikovanejší spôsob pôrodu (napr. ak sa prvé dieťa narodí spontánne a druhé cisárskym rezom, ako spôsob tohto pôrodu je započítaný cisársky rez).

Reprodukčný vek – vek ženy od 15 do 49 rokov.

Úvod

V roku 2014 zaznamenali ústavné zdravotnícke zariadenia SR 54 584 pôrodov, čo predstavuje 40,7 pôrodu na 1 000 žien v reprodukčnom veku, pričom v 36,5 %-ách išlo o pôrody prvorodičiek (19 898 pôrodov). Oproti roku 2013 stúpol počet pôrodov o 250. Najvyšší absolútny počet pôrodov bol opäť v Prešovskom (17,1 %) a Košickom kraji (15,5 %). V prepočte na 1 000 žien v reprodukčnom veku bol však počet pôrodov najvyšší v Bratislavskom kraji (49,4), kde medziročne stúpol o 2,6 pôrodu. Vzrástol aj počet pôrodov v Nitrianskom (o 1,8 pôrodu) a Trnavskom kraji (o 1,3 pôrodu), naopak k poklesu došlo v Trenčianskom a Žilinskom a nepatrne aj Prešovskom kraji.

Naďalej pokračuje vekový posun rodiaciich žien od mladších vekových kategórií k starším. Do roku 2013 bolo ešte najviac rodičiek vo veku 25 – 29 rokov, v roku 2014 už túto vekovú skupinu prevýšili ženy 30 – 34-ročné. V sledovanom roku to bolo 30 % pôrodov, teda pokles o 1,2 percentuálneho bodu (p. b.) u žien vo veku 25 – 29 rokov a 31 % pôrodov, teda nárast o 0,5 p. b. u žien vo veku 30 – 34 rokov. Okrem toho stúpol počet rodičiek aj vo vekových kategóriách 35 – 39 rokov (o 0,8 p. b.) a 40 – 44 rokov (o 0,3 p. b.). Rovnakú tendenciu majú aj pôrody prvorodičiek, pri ktorých tiež klesá podiel pôrodov v nižších vekových skupinách (20 – 24 rokov, 25 – 29 rokov) a stúpa vo vyšších vekových skupinách (30 – 34 rokov, 35 – 39 rokov).

Pri porovnávaní krajov sú zrejme rozdiely vo vekom rozložení rodičiek. Častejší výskyt pôrodov v mladšom veku oproti priemeru SR je dlhodobo v Košickom, Prešovskom a Banskobystrickom kraji. Naopak trend pôrodnosti vo vyššom veku okrem Bratislavského kraja, kde je až 41,5 % rodičiek vo veku 30 – 34 rokov, rastie aj v Trnavskom, Trenčianskom a Nitrianskom kraji. Počet pôrodov podľa veku rodičky a kraja jej trvalého bydliska uvádza graf 4 a prvorodičiek graf 7.

Z hľadiska rodinného stavu prevažujú pôrody vydatých žien (63 %), aj keď je každoročne evidovaný zostup v prospech slobodných. Oproti predchádzajúcemu roku sa ich počet znížil o 1,5 p. b., pôrody slobodných žien sa zvýšili o 0,8 p. b. na hodnotu 31,5 %. Najviac slobodných rodičiek bolo v Košickom (40,1 %) a najmenej v Prešovskom kraji (23,5 %).

Podiel rodičiek s najvyšším dosiahnutým vzdelaním stredoškolským s maturitou klesol z 37,8 % v roku 2013 na 34,3 % v roku 2014, pričom sa zvýšil podiel rodičiek s vysokoškolským vzdelaním z 24,8 % na 26,4 %. Viac ako jedna štvrtina rodičiek s VŠ vzdelaním bola v Bratislavskom kraji.

Vek a najvyššie dosiahnuté vzdelanie ovplyvňuje aj začatie prenatálnej lekárskej starostlivosti, ktorá má výrazný vplyv na perinatálnu mortalitu. Ženy s vysokoškolským vzdelaním začali prenatálnu starostlivosť do 12. týždňa v 91 % prípadov, zatiaľ čo ženy s ukončeným základným vzdelaním iba v 58 % prípadov. Na 1 tehotnú pripadalo priemerne 9,8 prenatálnych prehliadok počas celého tehotenstva.

Najviac rodičiek s komplikáciami počas tehotenstva bolo v najnižšej a najvyššej vekovej kategórii (v oboch 25,0 na 100 žien v danom veku), najmenej ich bolo vo veku 30 – 34 rokov (12,3) a 25 – 29 rokov (13,3), pričom priemerne na 100 rodičiek pripadalo 13,7 komplikácií. Znamená to, že každé siedme tehotenstvo je sprevádzané komplikáciou. Z vybraných sledovaných komplikácií sa vyskytoval najmä hroziaci predčasný pôrod (u 2 696 rodičiek), hroziaci potrat (1 219) a preeklampsia (1 198). Podľa regionálneho rozloženia najviac tehotenstiev s komplikáciami evidujeme v Prešovskom (20,5 na 100 rodičiek), Trnavskom (16,2) a Košickom kraji (15,9).

Zo 194 tehotenstiev komplikovaných abruptio placentae (predčasná odlupovanie placenty) bolo v 92,8 %-ách nutné vykonanie pôrodu cisárskym rezom (sectio caesarea, SC). Pri diagnóze placenta praevia (nízko položená placenta) bol SC vykonávaný v 86,7 %-ách pôrodov, pri eklampsii to bolo 71,4 % SC pôrodov a pri preeklampsii 63,4 %.

Najfrekvencovanejším spôsobom pôrodu je spontánny pôrod (66,1 %). Podiel operačných pôrodov cisárskym rezom sa oproti minulému roku nezmenil (31 %). Najčastejšie bol vykonávaný v Nitrianskom (39,7 %), Bratislavskom (36,8 %) a Trnavskom kraji (35,6 %). Z ostatných operačných pôrodov bolo 1,5 % ukončených vákuumextrakciou (najpočetnejšie v Banskobystrickom kraji, 2,2 %) a 0,6 % forcepsom (najpočetnejšie v Bratislavskom, Trnavskom a Prešovskom kraji, 0,8 %). Najnižšia frekvencia všetkých operačných pôrodov bola v Trenčianskom kraji (24,8 %), najvyššia v Nitrianskom (41,5 %) a stúpa spolu s vekom rodičky. Zatiaľ čo vo vekovej kategórii 18 – 19-ročných bolo 23,4 % operačných pôrodov (75,3 % spontánnych), v kategórii 30 – 34-ročných to bolo 35,5 % operačných pôrodov (63,7 % spontánnych) a u 40 – 44-ročných až 44,9 % operačných pôrodov (54,7 % spontánnych).

Rovnako rastie počet pôrodov s analgéziou, oproti roku 2013 ich počet vzrástol o 0,8 p. b. na 23,2 %. Využívaná bola najmä regionálna (v sledovanom roku 16,6 %) a epidurálna analgézia (6,9 %). Okrem nich boli pri 2,4 % pôrodov podané opioidy a pri 1,3 % inhalačná analgézia. Po prepočítaní na 100 pôrodov v danom veku stlmenie bolesti pri pôrode najviac využívali rodičky vo vekovej kategórii 10 – 14 rokov (29,5), 25 – 29 rokov (25,0) a 30 – 34 rokov (24,4). Najväčší počet pôrodov s analgéziami bol v Trenčianskom kraji (44,1 %) a najmenší v Košickom kraji (9,8 %).

V roku 2014 sa narodilo spolu 55 257 detí, v tom 55 087 živonarodených a 170 mŕtvonarodených, čo je o 173 živonarodených viac a 1 mŕtvonarodeného menej ako v predchádzajúcom roku. V porovnaní s rokom 2013 narástol aj počet narodených detí mimo zdravotníckeho zariadenia zo 198 na 231. Počet zahŕňa iba deti narodené mimo ústavného zdravotníckeho zariadenia a následne ošetrované na neonatologickom pracovisku ústavného ZZ na území SR.

Oproti predchádzajúcemu roku evidujeme mierne zvýšenie počtu živonarodených na 1 000 obyvateľov (10,2 ‰), pričom najvyššia hodnota miery živorodenosti bola v Bratislavskom (12,4) a Prešovskom kraji (11,4). K zostupu došlo v Trenčianskom, Žilinskom a Prešovskom kraji. Počet mŕtvonarodených na 1 000 narodených predstavoval, rovnako ako v roku 2013, 3,1 ‰. Najvyššia miera mŕtvorodenosti bola v Nitrianskom (4,1), Prešovskom (3,8), Košickom (3,6) a Trnavskom kraji (3,5). Živorodenosť a mŕtvorodenosť v krajoch trvalého bydliska rodičky znázorňujú grafy 9 a 10.

V zdravotníckych zariadeniach v roku 2014 zomrelo 122 detí do 28. dňa života, čo predstavuje 2,2 zomretých na 1 000 živonarodených. Z hľadiska krajov bola vysoko nad priemerom SR novorodenecká úmrtnosť v Prešovskom kraji (4,2 ‰), najnižšia bola v Nitrianskom kraji (0,5 ‰).

S nízkou pôrodnou hmotnosťou do 2 500 g sa narodilo 4 313 živých detí (7,8 %), z toho 192 (0,3 %) s extrémne nízkou hmotnosťou do 1 000 g. Novorodenecká úmrtnosť detí s extrémne nízkou pôrodnou hmotnosťou predstavovala 260,4 mŕtvych na 1 000 živonarodených (v roku 2013 to bolo 228,1). V hmotnostnej kategórii 1 000 – 1 499 g bola úroveň novorodeneckej úmrtnosti 56,6 ‰, a s narastajúcou pôrodnou hmotnosťou dieťaťa sa ďalej znižuje, čo zobrazuje graf 13.

Pôrodná hmotnosť súvisí aj s gestačným vekom. Zo všetkých živonarodených sa 3 950 (7,2 %) narodilo predčasne, do 37. gestačného týždňa. Z nich do 28. dňa zomrelo 99 novorodencov, čo predstavuje úmrtnosť 25,1 na 1 000 predčasne živonarodených. Špecifická úmrtnosť novorodencov podľa gestačného veku sa výrazne znižuje po dosiahnutí 27. týždňa tehotenstva (graf 12).

Sledované choroby a komplikácie novorodencov v značnej miere vyplývajú z predčasného narodenia dieťaťa a z nízkej pôrodnej hmotnosti. Keďže publikačné výstupy zahŕňajú hlásenia o novorodencoch pri jeho nepretržitej hospitalizácii len do jeho prekladu na iné neonatologické pracovisko, choroby a komplikácie diagnostikované po preklade dieťaťa na iné pracovisko, resp. oddelenie nie sú v počte zahrnuté. V roku 2014 bolo nahlásených 629 živonarodených detí s vybranými chorobami a komplikáciami. Najčastejšie sa vyskytujúcou komplikáciou bola aj v tomto roku RDS – choroba hyalinných membrán, ktorú sme evidovali u 497 živonarodených (až 196 v Prešovskom kraji), pričom 413 bolo v hmotnostnej kategórii do 2 500 g. Včasná (82) a neskorá sepsa (60) patria k ďalším rozšíreným komplikáciám novorodencov, ktoré majú navyše stúpajúci trend. Z ostatných sledovaných chorôb a komplikácií bol zaznamenaný výraznejší nárast pri bronchopulmonálnej dysplázii (o 21) a kŕčoch (o 19) a pokles pri perzistujúcej pľúcnej hypertenzii (o 12). Najviac detí s komplikáciami bolo v Prešovskom (223), najmenej v Košickom kraji (40).

Na pôrodnej sále priamo počas pôrodu sme evidovali 52,1 % novorodencov liečených odsátím, 4,2 % oxygenoterapiou pri resuscitácii po narodení, 3,1 % umelou pľúcnou ventiláciou, 0,7 % liekmi, 0,6 % masážami srdca, 0,5 % intubáciou a 0,1 % bronchiálnou lavážou. Po pôrode na oddeleniach bolo liečených 2,7 % živonarodených, pričom až 67,2 % detí s pôrodnou hmotnosťou do 1 000 g a 57,8 % detí s hmotnosťou 1 000 – 1 500 g (počet zahŕňa len liečených novorodencov do ich prekladu na iné oddelenie pri nepretržitej hospitalizácii).

Aj v roku 2014 zaznamenávame vysoké percento (92,3 %) detí, ktoré sú pri prepustení domov alebo preklade na iné pracovisko, kŕmené materským mliekom, hoci oproti predchádzajúcemu roku tento stav mierne poklesol. Najviac (95,9 %) detí prijímajúcich materské mlieko bolo v Trenčianskom kraji, 94,9 % ich bolo v Bratislavskom a 94,3 % v Žilinskom kraji. Výchovovanie umelou výživou (samostatne alebo spolu s materským mliekom) vzrástlo z 22,6 % na 25,1 %.

T 1 VÝVOJ POČTU PÔRODOV A NARODENÝCH

Rok	Pôrody spolu		Pôrody prvorodičiek		Pôrody sectio caesarea		Narodení		
	počet	na 1 000 žien vo veku 15 – 49 r.	počet	%	počet	%	spolu	živo	mŕtvo
1996	59 784	41,9	.	.	7 274	12,2	60 382	60 136	246
1997	58 483	40,7	.	.	7 606	13,0	59 026	58 779	247
1998	56 870	39,4	.	.	7 744	13,6	57 461	57 175	286
1999	55 564	38,4	23 515	42,3	7 738	13,9	56 118	55 860	258
2000	54 229	37,4	23 644	43,6	8 068	14,9	54 838	54 620	218
2001	50 573	35,0	21 743	43,0	8 505	16,8	51 166	50 958	208
2002	49 578	34,4	21 384	43,1	8 914	18,0	50 185	49 987	198
2003	50 450	35,0	21 630	42,9	9 080	18,0	51 001	50 778	223
2004	51 968	36,1	23 297	44,8	9 896	19,0	52 607	52 388	219
2005
2006	51 094	35,7	22 853	44,7	11 267	22,1	51 761	51 539	222
2007	51 137	35,9	23 039	45,1	12 120	23,7	51 849	51 638	211
2008	53 457	37,7	24 366	45,6	13 349	25,0	54 196	53 971	225
2009	55 157	39,0	24 042	43,6	15 065	27,3	55 959	55 748	211
2010	55 012	39,1	24 237	44,1	15 765	28,7	55 825	55 645	180
2011	54 546	39,7	23 214	42,6	16 188	29,7	55 391	55 198	193
2012	54 975	40,3	21 357	38,8	16 863	30,7	55 814	55 624	190
2013	54 334	40,1	19 359	35,6	16 843	31,0	55 085	54 914	171
2014	54 584	40,7	19 898	36,5	16 912	31,0	55 257	55 087	170

dokončenie

Živonarodení na 1 000 obyvateľov	Mŕtvonarodení na 1 000 narodených	Narodení podľa početnosti			Rok
		jednopočetné	dvojpočetné ¹⁾	trojpočetné ^{1) 2)}	
11,2	4,1	59 195	1 160	27	1996
10,9	4,2	57 944	1 070	12	1997
10,6	5,0	56 290	1 138	33	1998
10,4	4,6	55 020	1 068	30	1999
10,1	4,0	53 637	1 154	47	2000
9,5	4,1	49 994	1 130	42	2001
9,3	3,9	48 979	1 182	24	2002
9,4	4,4	49 912	1 050	39	2003
9,7	4,2	51 334	1 258	15	2004
.	2005
9,6	4,3	50 438	1 288	35	2006
9,6	4,1	50 428	1 397	24	2007
10,0	4,2	52 726	1 438	32	2008
10,3	3,8	54 366	1 539	54	2009
10,2	3,2	54 204	1 594	27	2010
10,2	3,5	53 712	1 637	42	2011
10,3	3,4	54 140	1 644	30	2012
10,1	3,1	53 584	1 486	15	2013
10,2	3,1	53 918	1 307	32	2014

¹⁾ počet detí nie je dvojnásobkom, resp. trojnásobkom počtu pôrodov, lebo stav niektorých plodov je hlásený ako potrat²⁾ v rokoch 2000 a 2008 aj štvorpočetné tehotenstvo

T 2 VÝVOJ POČTU PÔRODOV PODĽA VEKU RODIČKY

Rok	Spolu	Vek										
		10 – 14	15 – 17	18 – 19	20 – 24	25 – 29	30 – 34	35 – 39	40 – 44	45 – 49	50 – 54	neudané
2004	51 968	32	1 362	2 813	14 139	19 347	10 352	3 215	688	20	–	–
2005
2006	51 094	37	1 251	2 676	11 817	18 409	12 485	3 704	650	30	–	35
2007	51 137	37	1 284	2 615	11 057	17 886	13 398	4 090	717	27	1	25
2008	53 457	36	1 387	2 630	10 971	17 994	14 918	4 694	764	36	3	24
2009	55 157	30	1 287	2 579	10 870	18 262	15 826	5 402	842	32	–	27
2010	55 012	42	1 340	2 627	10 229	17 484	16 300	6 004	912	31	1	42
2011	54 546	41	1 210	2 396	9 652	17 148	16 547	6 522	962	37	1	30
2012	54 975	48	1 187	2 251	9 392	17 399	16 620	6 976	1 029	43	2	28
2013	54 334	38	1 185	2 146	9 219	16 931	16 350	7 336	1 059	34	–	36
2014	54 584	44	1 301	2 132	8 890	16 390	16 701	7 811	1 233	44	–	38

%

2004	100,0	0,1	2,6	5,4	27,2	37,2	19,9	6,2	1,3	0,0	–	–
2005
2006	100,0	0,1	2,4	5,2	23,1	36,0	24,4	7,2	1,3	0,1	–	0,1
2007	100,0	0,1	2,5	5,1	21,6	35,0	26,2	8,0	1,4	0,1	0,0	0,0
2008	100,0	0,1	2,6	4,9	20,5	33,7	27,9	8,8	1,4	0,1	0,0	0,0
2009	100,0	0,1	2,3	4,7	19,7	33,1	28,7	9,8	1,5	0,1	–	0,0
2010	100,0	0,1	2,4	4,8	18,6	31,8	29,6	10,9	1,7	0,1	0,0	0,1
2011	100,0	0,1	2,2	4,4	17,7	31,4	30,3	12,0	1,8	0,1	0,0	0,1
2012	100,0	0,1	2,2	4,1	17,1	31,6	30,2	12,7	1,9	0,1	0,0	0,1
2013	100,0	0,1	2,2	3,9	17,0	31,2	30,1	13,5	1,9	0,1	–	0,1
2014	100,0	0,1	2,4	3,9	16,3	30,0	30,6	14,3	2,3	0,1	–	0,1

na 1 000 žien v danom veku

2004	36,1	0,2	11,3	32,7	63,6	84,0	52,1	17,7	3,6	0,1	–	–
2005
2006	35,7	0,2	10,8	32,8	54,2	80,0	57,9	20,6	3,4	0,2	–	–
2007	35,9	0,2	11,3	32,8	51,4	78,3	60,2	22,3	3,8	0,1	0,0	0,0
2008	37,7	0,2	12,5	33,8	51,8	79,6	65,7	24,7	4,1	0,2	0,0	0,0
2009	39,0	0,2	12,1	33,7	52,3	81,9	68,7	27,2	4,6	0,2	–	–
2010	39,1	0,3	13,3	34,9	50,4	79,3	70,5	29,0	5,1	0,2	0,0	0,0
2011	39,7	0,3	12,9	33,1	49,2	80,4	74,0	31,0	5,4	0,2	0,0	0,0
2012	40,3	0,4	13,3	32,5	48,8	82,4	75,0	32,2	5,7	0,2	0,0	0,0
2013	40,1	0,3	13,8	33,1	49,0	81,4	74,9	33,3	5,7	0,2	–	–
2014	40,7	0,3	15,4	35,3	48,6	80,2	77,7	35,1	6,4	0,2	–	–

Poznámka: Počet pôrodov spolu je prepočítaný na počet žien vo veku 15 – 49 rokov.

T 3 VÝVOJ POČTU PÔRODOV PODĽA ÚZEMIA TRVALÉHO BYDLISKA RODIČKY

Rok	Úhrn	v tom									neudané, bez TB v SR
		SR	v tom kraj								
			BL	TA	TC	NI	ZI	BC	PV	KI	
2004	51 968	51 941	5 245	4 806	4 835	5 756	6 901	6 200	9 417	8 781	27
2005
2006	51 094	50 770	5 541	4 775	4 756	5 723	6 639	5 903	8 983	8 450	324
2007	51 137	50 446	5 574	4 590	4 800	5 662	6 526	5 918	8 904	8 472	691
2008	53 457	53 089	6 281	5 026	4 923	6 045	6 904	5 940	9 272	8 698	368
2009	55 157	54 935	6 680	5 021	4 923	6 400	7 103	6 252	9 744	8 812	222
2010	55 012	54 812	6 799	4 809	5 272	6 243	7 076	6 219	9 584	8 810	200
2011	54 546	54 296	6 933	5 079	5 185	5 967	7 050	6 054	9 167	8 861	250
2012	54 975	54 698	7 355	5 181	5 096	5 803	7 092	5 951	9 424	8 796	277
2013	54 334	54 245	7 229	5 197	5 365	5 767	6 861	5 986	9 371	8 469	89
2014	54 584	54 480	7 621	5 327	5 106	5 999	6 700	5 986	9 299	8 442	104

%

2004	100,0	10,1	9,3	9,3	11,1	13,3	11,9	18,1	16,9
2005
2006	100,0	10,9	9,4	9,4	11,3	13,1	11,6	17,7	16,6
2007	100,0	11,0	9,1	9,5	11,2	12,9	11,7	17,7	16,8
2008	100,0	11,8	9,5	9,3	11,4	13,0	11,2	17,5	16,4
2009	100,0	12,2	9,1	9,0	11,7	12,9	11,4	17,7	16,0
2010	100,0	12,4	8,8	9,6	11,4	12,9	11,3	17,5	16,1
2011	100,0	12,8	9,4	9,5	11,0	13,0	11,1	16,9	16,3
2012	100,0	13,4	9,5	9,3	10,6	13,0	10,9	17,2	16,1
2013	100,0	13,3	9,6	9,9	10,6	12,6	11,0	17,3	15,6
2014	100,0	14,0	9,8	9,4	11,0	12,3	11,0	17,1	15,5

na 1 000 žien v reprodukčnom veku 15 – 49 rokov

2004	36,1	31,5	32,2	30,2	30,7	37,6	35,3	44,8	42,7
2005
2006	35,5	33,6	32,2	30,0	30,9	36,2	34,1	42,6	41,3
2007	35,4	33,8	31,0	30,4	30,8	35,6	34,4	42,2	41,6
2008	37,4	38,2	34,0	31,4	33,0	37,8	34,8	43,9	42,9
2009	38,8	40,5	34,0	31,6	35,2	39,0	36,9	46,1	43,6
2010	38,9	41,2	32,7	34,2	34,6	38,9	37,1	45,5	43,8
2011	39,5	44,9	35,7	34,5	34,4	39,9	36,3	43,9	44,1
2012	40,1	47,6	36,6	34,3	33,8	40,3	36,0	45,3	44,1
2013	40,1	46,9	37,0	36,6	34,0	39,2	36,7	45,3	42,7
2014	40,6	49,4	38,3	35,4	35,8	38,6	37,3	45,3	42,8

T 4 VÝVOJ POČTU PÔRODOV PODĽA SPÔSOBU PÔRODU

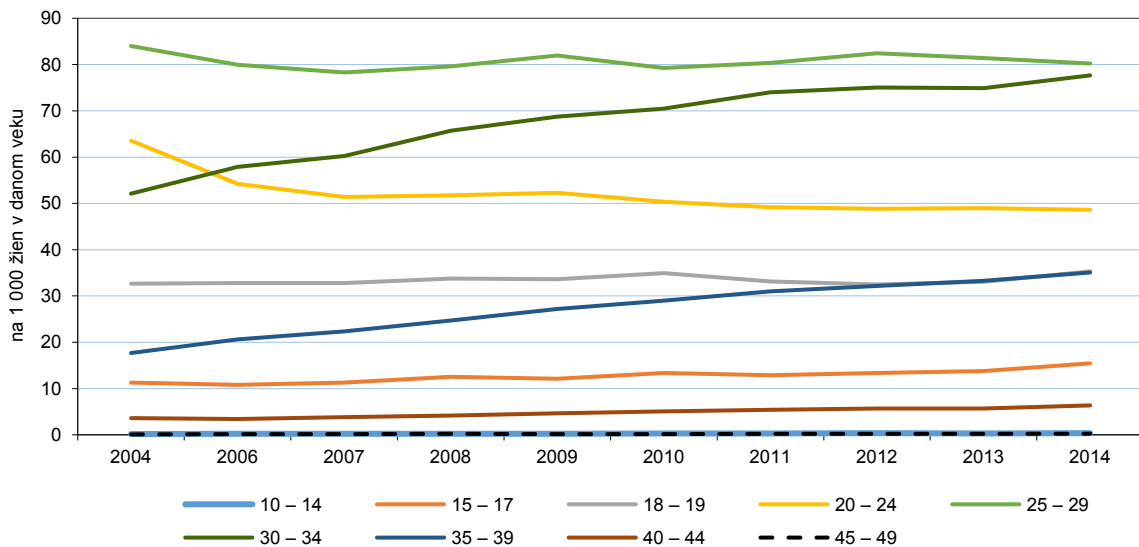
Spôsob pôrodu	Rok										
	2004	2005	2006	2007	2008	2009	2010	2011	2012	2013	2014
Spolu	51 968	.	51 094	51 137	53 457	55 157	55 012	54 546	54 975	54 334	54 584
spontánny	40 638	.	38 511	37 665	38 715	38 685	37 699	36 806	36 593	36 057	36 104
operačný	10 765	.	12 222	13 153	14 376	16 078	16 874	17 340	17 982	17 878	18 054
v tom											
sectio caesarea	9 896	.	11 267	12 120	13 349	15 065	15 765	16 188	16 863	16 843	16 912
forceps	284	.	365	363	384	332	337	344	338	334	328
vákuum-extraktorom	585	.	590	670	643	681	772	808	781	701	814
koncom panvovým ¹⁾	148	.	282	277	297	253	265	236	224	228	227
expresia	–	.	79	39	68	141	174	164	176	171	199
iný	381	.	–	–	–	–	–	–	–	–	–
neznámy/neudaný	36	.	–	3	1	–	–	–	–	–	–

%

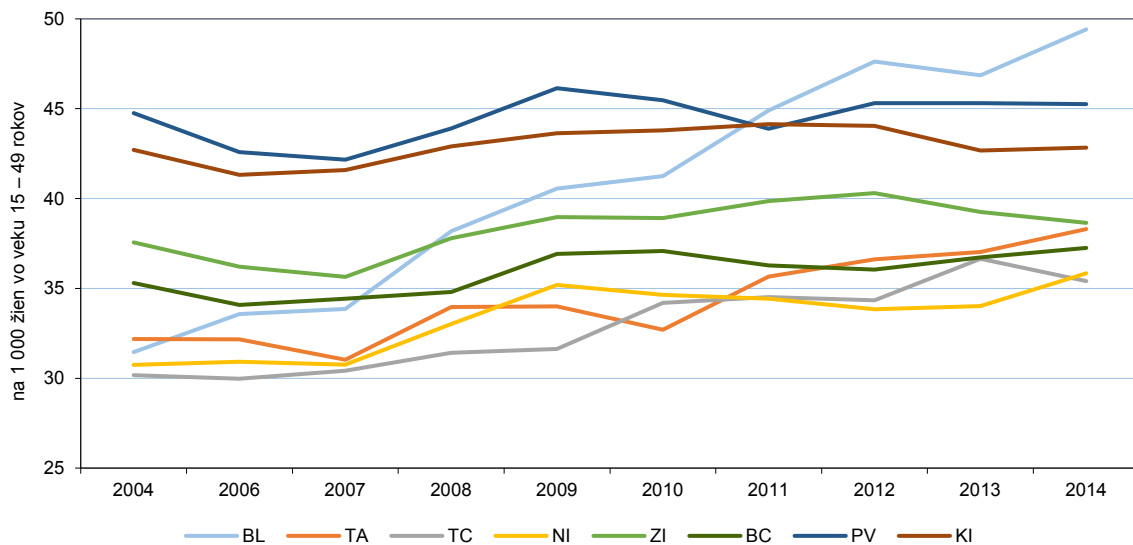
Spolu	100,0	.	100,0	100,0	100,0	100,0	100,0	100,0	100,0	100,0	100,0
spontánny	78,2	.	75,4	73,7	72,4	70,1	68,5	67,5	66,6	66,4	66,1
sectio caesarea	19,0	.	22,1	23,7	25,0	27,3	28,7	29,7	30,7	31,0	31,0
forceps	0,5	.	0,7	0,7	0,7	0,6	0,6	0,6	0,6	0,6	0,6
vákuum-extraktorom	1,1	.	1,2	1,3	1,2	1,2	1,4	1,5	1,4	1,3	1,5
koncom panvovým ¹⁾	0,3	.	0,6	0,5	0,6	0,5	0,5	0,4	0,4	0,4	0,4
expresia	–	.	0,2	0,1	0,1	0,3	0,3	0,3	0,3	0,3	0,4
iný	0,7	.	–	–	–	–	–	–	–	–	–
neznámy/neudaný	0,1	.	–	0,0	0,0	–	–	–	–	–	–

¹⁾ do roku 2005 evidovaný len koncom panvovým extrakcia, od roku 2005 koncom panvovým spontánne aj extrakcia

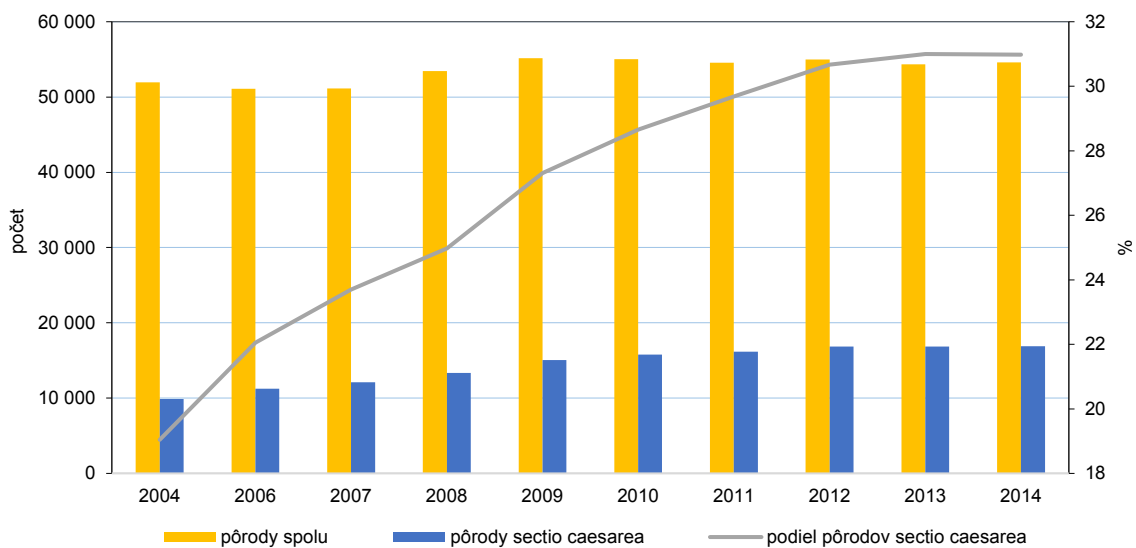
G 1 VÝVOJ POČTU PÔRODOV PODĽA VEKU RODIČKY



G 2 VÝVOJ POČTU PÔRODOV V KRAJOCH TRVALÉHO BYDLISKA RODIČKY



G 3 VÝVOJ POČTU PÔRODOV A PODIEL PÔRODOV SECTIO CAESAREA



T 5 PÔRODY PODĽA ÚZEMIA TRVALÉHO BYDLISKA A VEKU RODIČKY

SR/kraj	Spolu	Vek									
		10 – 14	15 – 17	18 – 19	20 – 24	25 – 29	30 – 34	35 – 39	40 – 44	45 – 49	neudané

počet

Úhrn	54 584	44	1 301	2 132	8 890	16 390	16 701	7 811	1 233	44	38
Slovenská republika	54 480	44	1 301	2 129	8 878	16 372	16 680	7 802	1 231	43	–
Bratislavský kraj	7 621	–	24	56	517	2 026	3 159	1 636	195	8	–
Trnavský kraj	5 327	3	60	118	739	1 694	1 807	795	105	6	–
Trenčiansky kraj	5 106	–	27	97	722	1 631	1 751	758	116	4	–
Nitriansky kraj	5 999	5	115	189	936	1 897	1 868	865	121	3	–
Žilinský kraj	6 700	1	47	154	1 103	2 245	2 051	914	178	7	–
Banskobystrický kraj	5 986	4	213	310	1 146	1 773	1 629	776	128	7	–
Prešovský kraj	9 299	13	379	640	2 004	2 795	2 221	1 049	193	5	–
Košický kraj	8 442	18	436	565	1 711	2 311	2 194	1 009	195	3	–
Neudané, bez TB v SR	104	–	–	3	12	18	21	9	2	1	38

%

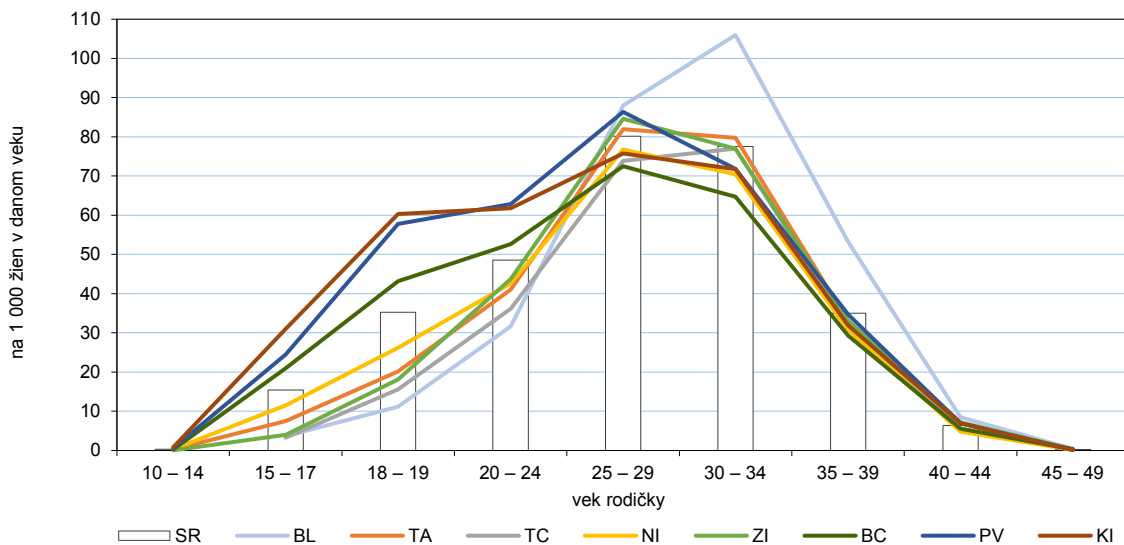
Úhrn	100,0	0,1	2,4	3,9	16,3	30,0	30,6	14,3	2,3	0,1	0,1
Slovenská republika	100,0	0,1	2,4	3,9	16,3	30,1	30,6	14,3	2,3	0,1	–
Bratislavský kraj	100,0	–	0,3	0,7	6,8	26,6	41,5	21,5	2,6	0,1	–
Trnavský kraj	100,0	0,1	1,1	2,2	13,9	31,8	33,9	14,9	2,0	0,1	–
Trenčiansky kraj	100,0	–	0,5	1,9	14,1	31,9	34,3	14,8	2,3	0,1	–
Nitriansky kraj	100,0	0,1	1,9	3,2	15,6	31,6	31,1	14,4	2,0	0,1	–
Žilinský kraj	100,0	0,0	0,7	2,3	16,5	33,5	30,6	13,6	2,7	0,1	–
Banskobystrický kraj	100,0	0,1	3,6	5,2	19,1	29,6	27,2	13,0	2,1	0,1	–
Prešovský kraj	100,0	0,1	4,1	6,9	21,6	30,1	23,9	11,3	2,1	0,1	–
Košický kraj	100,0	0,2	5,2	6,7	20,3	27,4	26,0	12,0	2,3	0,0	–
Neudané, bez TB v SR	100,0	–	–	2,9	11,5	17,3	20,2	8,7	1,9	1,0	36,5

na 1 000 žien v danom veku

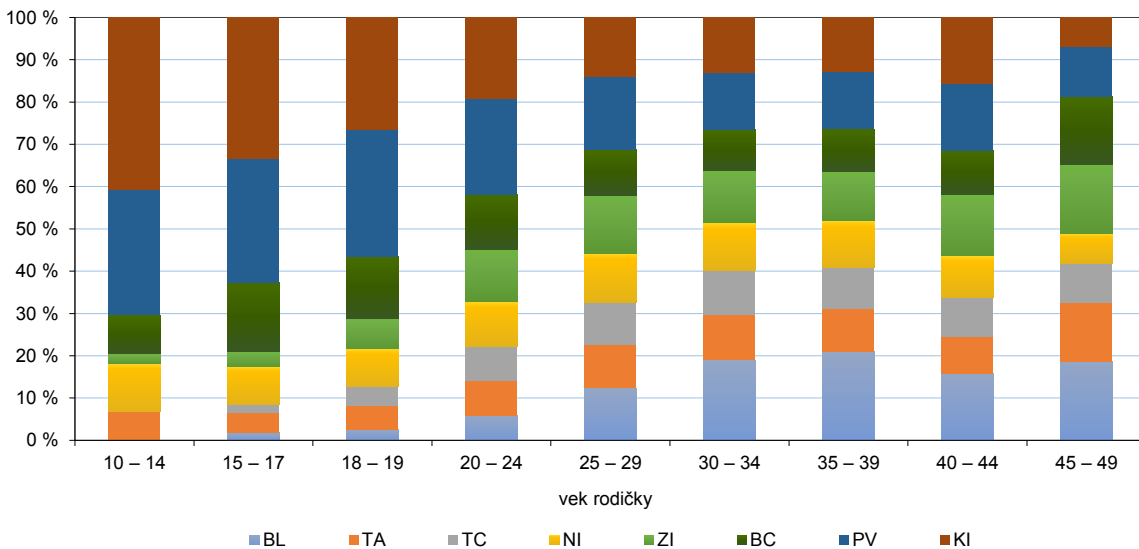
Slovenská republika	40,6	0,3	15,4	35,3	48,6	80,1	77,6	35,0	6,3	0,2
Bratislavský kraj	49,4	–	3,7	11,2	31,7	88,0	106,0	53,2	8,5	0,4
Trnavský kraj	38,3	0,3	7,5	20,2	41,0	81,9	79,7	32,9	5,1	0,3
Trenčiansky kraj	35,4	–	3,3	15,6	36,1	73,9	77,0	31,9	5,5	0,2
Nitriansky kraj	35,8	0,3	11,5	26,2	42,6	76,8	70,4	30,8	4,8	0,1
Žilinský kraj	38,6	0,1	4,0	18,2	43,7	84,6	77,0	33,1	7,2	0,3
Banskobystrický kraj	37,3	0,3	21,0	43,1	52,7	72,5	64,7	29,3	5,5	0,3
Prešovský kraj	45,3	0,5	24,5	57,8	62,8	86,4	71,8	34,7	6,9	0,2
Košický kraj	42,8	0,8	31,0	60,3	61,8	75,8	71,7	31,9	6,9	0,1

Poznámka: Počet pôrodov spolu je prepočítaný na počet žien vo veku 15 – 49 rokov.

G 4 POČET PÔRODOV VO VEKU RODIČKY PODĽA KRAJA TRVALÉHO BYDLISKA



G 5 PODIEL PÔRODOV VO VEKU RODIČKY PODĽA KRAJA TRVALÉHO BYDLISKA



T 6 PÔRODY PODĽA RODINNÉHO STAVU A VEKU RODIČKY

Vek	Spolu	Rodinný stav					
		slobodná	vydatá	rozvedená	vdova	registrované partnerstvo	neudané

počet

Spolu	54 584	17 179	34 362	1 776	103	–	1 164
10 – 14	44	44	–	–	–	–	–
15 – 17	1 301	1 074	199	–	–	–	28
18 – 19	2 132	1 457	601	1	–	–	73
20 – 24	8 890	4 636	3 964	47	2	–	241
25 – 29	16 390	4 736	11 063	255	18	–	318
30 – 34	16 701	3 612	12 138	632	28	–	291
35 – 39	7 811	1 407	5 580	647	35	–	142
40 – 44	1 233	207	787	187	20	–	32
45 – 49	44	6	30	7	–	–	1
neudané	38	–	–	–	–	–	38

%

Spolu	100,0	31,5	63,0	3,3	0,2	–	2,1
10 – 14	100,0	100,0	–	–	–	–	–
15 – 17	100,0	82,6	15,3	–	–	–	2,2
18 – 19	100,0	68,3	28,2	0,0	–	–	3,4
20 – 24	100,0	52,1	44,6	0,5	0,0	–	2,7
25 – 29	100,0	28,9	67,5	1,6	0,1	–	1,9
30 – 34	100,0	21,6	72,7	3,8	0,2	–	1,7
35 – 39	100,0	18,0	71,4	8,3	0,4	–	1,8
40 – 44	100,0	16,8	63,8	15,2	1,6	–	2,6
45 – 49	100,0	13,6	68,2	15,9	–	–	2,3
neudané	100,0	–	–	–	–	–	100,0

T 7 PÔRODY PODĽA RODINNÉHO STAVU A ÚZEMIA TRVALÉHO BYDLISKA RODIČKY

SR/kraj	Spolu	Rodinný stav					
		slobodná	vydatá	rozvedená	vdova	registrované partnerstvo	neudané

počet

Úhrn	54 584	17 179	34 362	1 776	103	–	1 164
Slovenská republika	54 480	17 157	34 322	1 775	103	–	1 123
Bratislavský kraj	7 621	2 305	4 986	242	10	–	78
Trnavský kraj	5 327	1 786	3 274	217	8	–	42
Trenčiansky kraj	5 106	1 588	3 255	244	10	–	9
Nitriansky kraj	5 999	1 946	3 724	214	11	–	104
Žilinský kraj	6 700	1 743	4 670	250	16	–	21
Banskobystrický kraj	5 986	2 215	3 494	197	11	–	69
Prešovský kraj	9 299	2 185	6 622	146	16	–	330
Košický kraj	8 442	3 389	4 297	265	21	–	470
Neudané, bez TB v SR	104	22	40	1	–	–	41

%

Úhrn	100,0	31,5	63,0	3,3	0,2	–	2,1
Slovenská republika	100,0	31,5	63,0	3,3	0,2	–	2,1
Bratislavský kraj	100,0	30,2	65,4	3,2	0,1	–	1,0
Trnavský kraj	100,0	33,5	61,5	4,1	0,2	–	0,8
Trenčiansky kraj	100,0	31,1	63,7	4,8	0,2	–	0,2
Nitriansky kraj	100,0	32,4	62,1	3,6	0,2	–	1,7
Žilinský kraj	100,0	26,0	69,7	3,7	0,2	–	0,3
Banskobystrický kraj	100,0	37,0	58,4	3,3	0,2	–	1,2
Prešovský kraj	100,0	23,5	71,2	1,6	0,2	–	3,5
Košický kraj	100,0	40,1	50,9	3,1	0,2	–	5,6
Neudané, bez TB v SR	100,0	21,2	38,5	1,0	–	–	39,4

T 8 PÔRODY PODĽA VZDELANIA A VEKU RODIČKY

Vek	Spolu	Najvyšší stupeň ukončeného vzdelania						
		základné neukončené	základné ukončené	stredné bez maturity	stredné s maturitou	vysokoškolské bakalárske	vysokoškolské (ostatné)	neudané

počet

Spolu	54 584	2 455	6 111	4 952	18 749	2 073	14 437	5 807
10 – 14	44	–	–	–	–	–	–	44
15 – 17	1 301	264	563	42	14	–	.	417
18 – 19	2 132	361	1 054	252	212	–	.	250
20 – 24	8 890	782	2 096	1 188	3 297	287	229	1 011
25 – 29	16 390	477	1 195	1 392	5 963	899	4 898	1 566
30 – 34	16 701	348	756	1 210	5 941	642	6 275	1 529
35 – 39	7 811	168	370	712	2 851	218	2 682	810
40 – 44	1 233	53	75	150	453	27	337	138
45 – 49	44	2	2	6	18	–	12	4
neudané	38	–	–	–	–	–	–	38

%

Spolu	100,0	4,5	11,2	9,1	34,3	3,8	26,4	10,6
10 – 14	100,0	–	–	–	–	–	–	100,0
15 – 17	100,0	20,3	43,3	3,2	1,1	–	.	32,1
18 – 19	100,0	16,9	49,4	11,8	9,9	–	.	11,7
20 – 24	100,0	8,8	23,6	13,4	37,1	3,2	2,6	11,4
25 – 29	100,0	2,9	7,3	8,5	36,4	5,5	29,9	9,6
30 – 34	100,0	2,1	4,5	7,2	35,6	3,8	37,6	9,2
35 – 39	100,0	2,2	4,7	9,1	36,5	2,8	34,3	10,4
40 – 44	100,0	4,3	6,1	12,2	36,7	2,2	27,3	11,2
45 – 49	100,0	4,5	4,5	13,6	40,9	–	27,3	9,1
neudané	100,0	–	–	–	–	–	–	100,0

T 9 PÔRODY PODĽA VZDELANIA A ÚZEMIA TRVALÉHO BYDLISKA RODIČKY

SR/kraj	Spolu	Najvyšší stupeň ukončeného vzdelania						
		základné neukončené	základné ukončené	stredné bez maturity	stredné s maturitou	vysokoškolské bakalárske	vysokoškolské (ostatné)	neudané

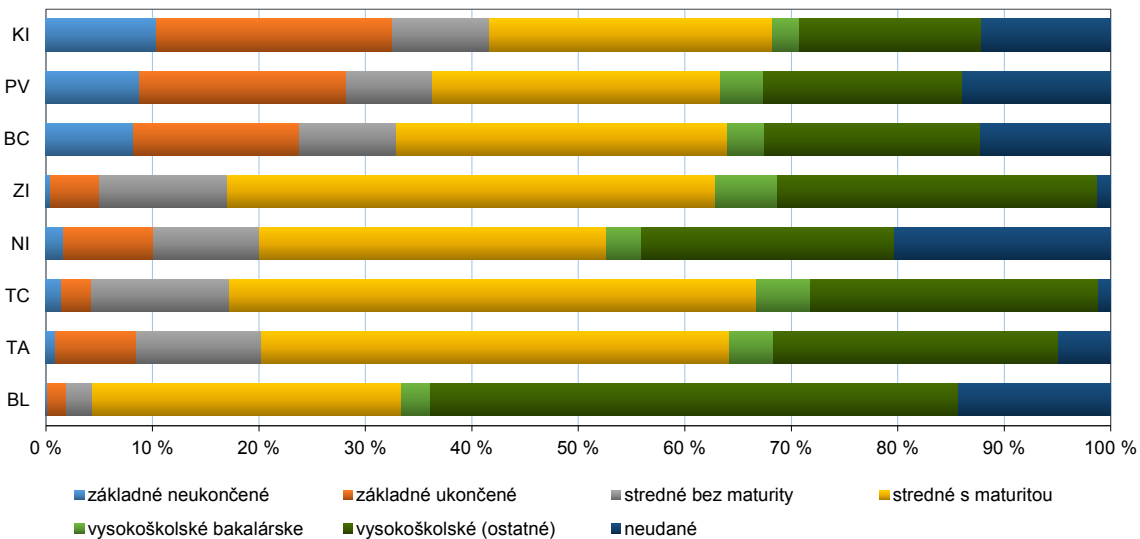
počet

Úhrn	54 584	2 455	6 111	4 952	18 749	2 073	14 437	5 807
Slovenská republika	54 480	2 451	6 105	4 949	18 728	2 072	14 413	5 762
Bratislavský kraj	7 621	10	139	185	2 214	205	3 782	1 086
Trnavský kraj	5 327	50	403	624	2 342	223	1 426	259
Trenčiansky kraj	5 106	74	145	662	2 524	261	1 382	58
Nitriansky kraj	5 999	101	506	594	1 959	198	1 421	1 220
Žilinský kraj	6 700	31	304	808	3 071	387	2 015	84
Banskobystrický kraj	5 986	490	934	549	1 859	206	1 214	734
Prešovský kraj	9 299	817	1 805	755	2 518	375	1 734	1 295
Košický kraj	8 442	878	1 869	772	2 241	217	1 439	1 026
Neudané, bez TB v SR	104	4	6	3	21	1	24	45

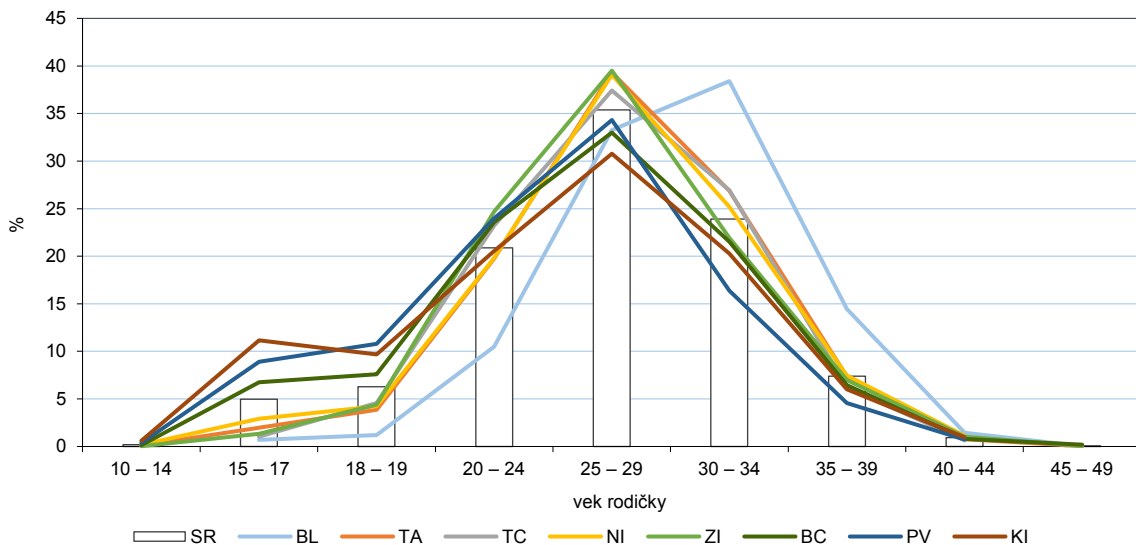
%

Úhrn	100,0	4,5	11,2	9,1	34,3	3,8	26,4	10,6
Slovenská republika	100,0	4,5	11,2	9,1	34,4	3,8	26,5	10,6
Bratislavský kraj	100,0	0,1	1,8	2,4	29,1	2,7	49,6	14,3
Trnavský kraj	100,0	0,9	7,6	11,7	44,0	4,2	26,8	4,9
Trenčiansky kraj	100,0	1,4	2,8	13,0	49,4	5,1	27,1	1,1
Nitriansky kraj	100,0	1,7	8,4	9,9	32,7	3,3	23,7	20,3
Žilinský kraj	100,0	0,5	4,5	12,1	45,8	5,8	30,1	1,3
Banskobystrický kraj	100,0	8,2	15,6	9,2	31,1	3,4	20,3	12,3
Prešovský kraj	100,0	8,8	19,4	8,1	27,1	4,0	18,6	13,9
Košický kraj	100,0	10,4	22,1	9,1	26,5	2,6	17,0	12,2
Neudané, bez TB v SR	100,0	3,8	5,8	2,9	20,2	1,0	23,1	43,3

G 6 PODIEL PÔRODOV V KRAJOCH TRVALÉHO BYDLISKA PODĽA VZDELANIA RODIČKY



G 7 PODIEL PÔRODOV PRVORODIČIEK VO VEKU PODĽA KRAJA TRVALÉHO BYDLISKA



T 10 PÔRODY PRVORODIČIEK PODĽA RODINNÉHO STAVU A VEKU RODIČKY

Vek	Spolu	Rodinný stav					
		slobodná	vydatá	rozvedená	vdova	registrované partnerstvo	neudané

počet

Spolu	19 898	8 054	11 238	249	5	–	352
10 – 14	40	40	–	–	–	–	–
15 – 17	990	811	157	–	–	–	22
18 – 19	1 246	835	379	1	–	–	31
20 – 24	4 151	2 174	1 880	10	1	–	86
25 – 29	7 036	2 165	4 714	47	–	–	110
30 – 34	4 757	1 462	3 120	105	1	–	69
35 – 39	1 467	487	881	77	2	–	20
40 – 44	190	76	102	9	1	–	2
45 – 49	9	4	5	–	–	–	–
neudané	12	–	–	–	–	–	12

%

Spolu	100,0	40,5	56,5	1,3	0,0	–	1,8
10 – 14	100,0	100,0	–	–	–	–	–
15 – 17	100,0	81,9	15,9	–	–	–	2,2
18 – 19	100,0	67,0	30,4	0,1	–	–	2,5
20 – 24	100,0	52,4	45,3	0,2	0,0	–	2,1
25 – 29	100,0	30,8	67,0	0,7	–	–	1,6
30 – 34	100,0	30,7	65,6	2,2	0,0	–	1,5
35 – 39	100,0	33,2	60,1	5,2	0,1	–	1,4
40 – 44	100,0	40,0	53,7	4,7	0,5	–	1,1
45 – 49	100,0	44,4	55,6	–	–	–	–
neudané	100,0	–	–	–	–	–	100,0

T 11 PÔRODY PRVORODIČIEK PODĽA ÚZEMIA TRVALÉHO BYDLISKA A VEKU RODIČKY

SR/kraj	Spolu	Vek									
		10 – 14	15 – 17	18 – 19	20 – 24	25 – 29	30 – 34	35 – 39	40 – 44	45 – 49	neudané

počet

Úhrn	19 898	40	990	1 246	4 151	7 036	4 757	1 467	190	9	12
Slovenská republika	19 862	40	990	1 246	4 144	7 027	4 752	1 466	188	9	–
Bratislavský kraj	2 690	–	19	32	282	895	1 033	389	39	1	–
Trnavský kraj	2 132	2	42	82	421	838	573	157	16	1	–
Trenčiansky kraj	1 077	–	11	49	250	403	290	67	7	–	–
Nitriansky kraj	1 651	3	48	70	327	645	416	123	19	–	–
Žilinský kraj	3 050	1	41	134	753	1 205	669	213	32	2	–
Banskobystrický kraj	2 788	4	188	212	657	920	600	180	22	5	–
Prešovský kraj	3 634	13	324	392	871	1 247	595	166	26	–	–
Košický kraj	2 840	17	317	275	583	874	576	171	27	–	–
Neudané, bez TB v SR	36	–	–	–	7	9	5	1	2	–	12

%

Úhrn	100,0	0,2	5,0	6,3	20,9	35,4	23,9	7,4	1,0	0,0	0,1
Slovenská republika	100,0	0,2	5,0	6,3	20,9	35,4	23,9	7,4	0,9	0,0	–
Bratislavský kraj	100,0	–	0,7	1,2	10,5	33,3	38,4	14,5	1,4	0,0	–
Trnavský kraj	100,0	0,1	2,0	3,8	19,7	39,3	26,9	7,4	0,8	0,0	–
Trenčiansky kraj	100,0	–	1,0	4,5	23,2	37,4	26,9	6,2	0,6	–	–
Nitriansky kraj	100,0	0,2	2,9	4,2	19,8	39,1	25,2	7,5	1,2	–	–
Žilinský kraj	100,0	0,0	1,3	4,4	24,7	39,5	21,9	7,0	1,0	0,1	–
Banskobystrický kraj	100,0	0,1	6,7	7,6	23,6	33,0	21,5	6,5	0,8	0,2	–
Prešovský kraj	100,0	0,4	8,9	10,8	24,0	34,3	16,4	4,6	0,7	–	–
Košický kraj	100,0	0,6	11,2	9,7	20,5	30,8	20,3	6,0	1,0	–	–
Neudané, bez TB v SR	100,0	–	–	–	19,4	25,0	13,9	2,8	5,6	–	33,3

T 12 RODIČKY SO ZAČIATKOM PRENATÁLNEJ STAROSTLIVOSTI DO 12. TÝŽDŇA TEHOTENSTVA PODĽA VZDELANIA A VEKU RODIČKY

Vzdelanie	Spolu	Vek									
		10 – 14	15 – 17	18 – 19	20 – 24	25 – 29	30 – 34	35 – 39	40 – 44	45 – 49	neudané

počet

Spolu	44 899	12	728	1 384	6 673	13 956	14 494	6 637	977	25	13
základné neukončené	1 127	–	140	204	397	186	130	58	10	2	–
základné ukončené	3 545	–	341	655	1 254	682	411	171	29	2	–
stredné bez maturity	4 021	–	28	185	951	1 157	1 015	578	105	2	–
stredné s maturitou	16 608	–	9	175	2 858	5 324	5 305	2 536	394	7	–
vysokoškolské bakalárske	1 873	–	–	–	259	817	576	199	22	–	–
vysokoškolské (ostatné)	13 170	–	.	.	205	4 491	5 736	2 417	308	9	–
neudané	4 555	12	209	162	749	1 299	1 321	678	109	3	13

na 100 rodičiek v danom veku

Spolu	82,3	27,3	56,0	64,9	75,1	85,1	86,8	85,0	79,2	56,8	34,2
základné neukončené	45,9	–	53,0	56,5	50,8	39,0	37,4	34,5	18,9	100,0	–
základné ukončené	58,0	–	60,6	62,1	59,8	57,1	54,4	46,2	38,7	100,0	–
stredné bez maturity	81,2	–	66,7	73,4	80,1	83,1	83,9	81,2	70,0	33,3	–
stredné s maturitou	88,6	–	64,3	82,5	86,7	89,3	89,3	89,0	87,0	38,9	–
vysokoškolské bakalárske	90,4	–	–	–	90,2	90,9	89,7	91,3	81,5	–	–
vysokoškolské (ostatné)	91,2	–	.	.	89,5	91,7	91,4	90,1	91,4	75,0	–
neudané	78,4	27,3	50,1	64,8	74,1	83,0	86,4	83,7	79,0	75,0	34,2

T 13 RODIČKY SO ZAČIATKOM PRENÁTÁLNEJ STAROSTLIVOSTI DO 12. TÝŽDŇA TEHOTENSTVA PODĽA VEKU RODIČKY A ÚZEMIA TRVALÉHO BYDLISKA

SR/kraj	Spolu	Vek									
		10 – 14	15 – 17	18 – 19	20 – 24	25 – 29	30 – 34	35 – 39	40 – 44	45 – 49	neudané
počet											
Úhrn	44 899	12	728	1 384	6 673	13 956	14 494	6 637	977	25	13
Slovenská republika	44 836	12	728	1 381	6 665	13 941	14 478	6 631	975	25	–
Bratislavský kraj	6 956	–	15	43	440	1 861	2 935	1 481	175	6	–
Trnavský kraj	4 689	1	43	90	626	1 523	1 619	698	87	2	–
Trenčiansky kraj	4 459	–	18	71	617	1 449	1 545	666	92	1	–
Nitriansky kraj	5 184	2	70	133	743	1 694	1 672	761	106	3	–
Žilinský kraj	5 684	–	23	113	918	1 950	1 754	773	147	6	–
Banskobystrický kraj	4 844	1	135	204	885	1 467	1 406	646	97	3	–
Prešovský kraj	6 867	2	197	393	1 332	2 195	1 796	819	132	1	–
Košický kraj	6 153	6	227	334	1 104	1 802	1 751	787	139	3	–
Neudané, bez TB v SR	63	–	–	3	8	15	16	6	2	–	13

na 100 rodičiek v danom veku

Úhrn	82,3	27,3	56,0	64,9	75,1	85,1	86,8	85,0	79,2	56,8	34,2
Slovenská republika	82,3	27,3	56,0	64,9	75,1	85,2	86,8	85,0	79,2	58,1	–
Bratislavský kraj	91,3	–	62,5	76,8	85,1	91,9	92,9	90,5	89,7	75,0	–
Trnavský kraj	88,0	33,3	71,7	76,3	84,7	89,9	89,6	87,8	82,9	33,3	–
Trenčiansky kraj	87,3	–	66,7	73,2	85,5	88,8	88,2	87,9	79,3	25,0	–
Nitriansky kraj	86,4	40,0	60,9	70,4	79,4	89,3	89,5	88,0	87,6	100,0	–
Žilinský kraj	84,8	–	48,9	73,4	83,2	86,9	85,5	84,6	82,6	85,7	–
Banskobystrický kraj	80,9	25,0	63,4	65,8	77,2	82,7	86,3	83,2	75,8	42,9	–
Prešovský kraj	73,8	15,4	52,0	61,4	66,5	78,5	80,9	78,1	68,4	20,0	–
Košický kraj	72,9	33,3	52,1	59,1	64,5	78,0	79,8	78,0	71,3	100,0	–
Neudané, bez TB v SR	60,6	–	–	100,0	66,7	83,3	76,2	66,7	100,0	–	34,2

T 14 PRIEMERNÝ POČET PRENATÁLNYCH PREHLIADOK NA 1 TEHOTNÚ PODĽA ÚZEMIA TRVALÉHO BYDLISKA A VEKU RODIČKY

SR/kraj	Spolu	Vek									
		10 – 14	15 – 17	18 – 19	20 – 24	25 – 29	30 – 34	35 – 39	40 – 44	45 – 49	neudané
Úhrn	9,8	5,3	7,8	8,5	9,3	10,1	10,1	10,0	9,4	9,6	5,0
Slovenská republika	9,8	5,3	7,8	8,5	9,3	10,1	10,1	10,0	9,4	9,7	–
Bratislavský kraj	10,5	–	8,2	9,4	9,9	10,5	10,6	10,6	10,2	8,4	–
Trnavský kraj	10,4	6,0	9,0	9,5	10,1	10,6	10,6	10,4	9,9	8,2	–
Trenčiansky kraj	10,6	–	9,0	9,6	10,5	10,7	10,6	10,5	10,2	11,8	–
Nitriansky kraj	10,2	7,2	8,8	9,3	9,8	10,4	10,4	10,1	9,7	9,3	–
Žilinský kraj	10,5	6,0	8,6	9,7	10,5	10,6	10,5	10,3	10,4	10,6	–
Banskobystrický kraj	9,7	5,0	8,1	8,6	9,4	9,9	10,0	9,7	8,9	11,0	–
Prešovský kraj	9,3	4,5	7,6	8,2	8,7	9,7	9,7	9,5	8,7	8,4	–
Košický kraj	8,4	5,3	7,1	7,6	7,9	8,7	8,7	8,6	8,0	10,3	–
Neudané, bez TB v SR	8,0	–	–	8,3	8,7	9,9	9,8	9,3	7,0	9,0	5,0

T 15 POČET VYŠETRENÍ V TEHOTENSTVE PODĽA VÝSLEDKU VYŠETRENIA A VEKU RODIČKY

Druh / výsledok vyšetrenia	Spolu	Vek									
		10 – 14	15 – 17	18 – 19	20 – 24	25 – 29	30 – 34	35 – 39	40 – 44	45 – 49	neudané

AFP (α-fetoprotein)

Spolu	54 584	44	1 301	2 132	8 890	16 390	16 701	7 811	1 233	44	38
nerobené	6 417	25	301	437	1 408	1 689	1 577	779	173	6	22
fyziológický	47 200	19	985	1 672	7 380	14 515	14 859	6 732	990	33	15
patologický	843	–	11	16	84	154	232	276	65	5	–
neudaný	124	–	4	7	18	32	33	24	5	–	1

%

Spolu	100,0	100,0	100,0	100,0	100,0	100,0	100,0	100,0	100,0	100,0	100,0
nerobené	11,8	56,8	23,1	20,5	15,8	10,3	9,4	10,0	14,0	13,6	57,9
fyziológický	86,5	43,2	75,7	78,4	83,0	88,6	89,0	86,2	80,3	75,0	39,5
patologický	1,5	–	0,8	0,8	0,9	0,9	1,4	3,5	5,3	11,4	–
neudaný	0,2	–	0,3	0,3	0,2	0,2	0,2	0,3	0,4	–	2,6

Amniocentéza

Spolu	54 584	44	1 301	2 132	8 890	16 390	16 701	7 811	1 233	44	38
nerobené	52 930	44	1 285	2 109	8 797	16 135	16 294	7 145	1 049	37	35
fyziológický	1 500	–	12	14	75	215	366	634	176	6	2
patologický	30	–	–	2	–	8	8	8	3	1	–
neudaný	124	–	4	7	18	32	33	24	5	–	1

%

Spolu	100,0	100,0	100,0	100,0	100,0	100,0	100,0	100,0	100,0	100,0	100,0
nerobené	97,0	100,0	98,8	98,9	99,0	98,4	97,6	91,5	85,1	84,1	92,1
fyziológický	2,7	–	0,9	0,7	0,8	1,3	2,2	8,1	14,3	13,6	5,3
patologický	0,1	–	–	0,1	–	0,0	0,0	0,1	0,2	2,3	–
neudaný	0,2	–	0,3	0,3	0,2	0,2	0,2	0,3	0,4	–	2,6

T 15 POČET VYŠETRENÍ V TEHOTENSTVE PODĽA VÝSLEDKU VYŠETRENIA A VEKU RODIČKY

dokončenie

Druh / výsledok vyšetrenia	Spolu	Vek									
		10 – 14	15 – 17	18 – 19	20 – 24	25 – 29	30 – 34	35 – 39	40 – 44	45 – 49	neudané
Cordocentéza											
Spolu	54 584	44	1 301	2 132	8 890	16 390	16 701	7 811	1 233	44	38
nerobené	54 307	44	1 296	2 117	8 851	16 317	16 616	7 763	1 224	44	35
fyziológický	149	–	–	8	21	39	51	24	4	–	2
patologický	4	–	1	–	–	2	1	–	–	–	–
neudaný	124	–	4	7	18	32	33	24	5	–	1
%											
Spolu	100,0	100,0	100,0	100,0	100,0	100,0	100,0	100,0	100,0	100,0	100,0
nerobené	99,5	100,0	99,6	99,3	99,6	99,6	99,5	99,4	99,3	100,0	92,1
fyziológický	0,3	–	–	0,4	0,2	0,2	0,3	0,3	0,3	–	5,3
patologický	0,0	–	0,1	–	–	0,0	0,0	–	–	–	–
neudaný	0,2	–	0,3	0,3	0,2	0,2	0,2	0,3	0,4	–	2,6
CTG (kardiotokografia)											
Spolu	54 584	44	1 301	2 132	8 890	16 390	16 701	7 811	1 233	44	38
nerobené	3 045	7	140	207	640	819	768	384	68	1	11
fyziológický	50 617	37	1 135	1 876	8 090	15 302	15 686	7 291	1 135	39	26
patologický	798	–	22	42	142	237	214	112	25	4	–
neudaný	124	–	4	7	18	32	33	24	5	–	1
%											
Spolu	100,0	100,0	100,0	100,0	100,0	100,0	100,0	100,0	100,0	100,0	100,0
nerobené	5,6	15,9	10,8	9,7	7,2	5,0	4,6	4,9	5,5	2,3	28,9
fyziológický	92,7	84,1	87,2	88,0	91,0	93,4	93,9	93,3	92,1	88,6	68,4
patologický	1,5	–	1,7	2,0	1,6	1,4	1,3	1,4	2,0	9,1	–
neudaný	0,2	–	0,3	0,3	0,2	0,2	0,2	0,3	0,4	–	2,6
CVS (odber chóriových klkov)											
Spolu	54 584	44	1 301	2 132	8 890	16 390	16 701	7 811	1 233	44	38
nerobené	53 850	44	1 290	2 099	8 781	16 193	16 475	7 675	1 214	43	36
fyziológický	600	–	7	26	90	161	190	111	13	1	1
patologický	10	–	–	–	1	4	3	1	1	–	–
neudaný	124	–	4	7	18	32	33	24	5	–	1
%											
Spolu	100,0	100,0	100,0	100,0	100,0	100,0	100,0	100,0	100,0	100,0	100,0
nerobené	98,7	100,0	99,2	98,5	98,8	98,8	98,6	98,3	98,5	97,7	94,7
fyziológický	1,1	–	0,5	1,2	1,0	1,0	1,1	1,4	1,1	2,3	2,6
patologický	0,0	–	–	–	0,0	0,0	0,0	0,0	0,1	–	–
neudaný	0,2	–	0,3	0,3	0,2	0,2	0,2	0,3	0,4	–	2,6
Prietoky											
Spolu	54 584	44	1 301	2 132	8 890	16 390	16 701	7 811	1 233	44	38
nerobené	6 595	9	273	398	1 339	1 859	1 713	837	148	3	16
fyziológický	47 323	35	1 009	1 703	7 436	14 345	14 823	6 851	1 062	39	20
patologický	542	–	15	24	97	154	132	99	18	2	1
neudaný	124	–	4	7	18	32	33	24	5	–	1
%											
Spolu	100,0	100,0	100,0	100,0	100,0	100,0	100,0	100,0	100,0	100,0	100,0
nerobené	12,1	20,5	21,0	18,7	15,1	11,3	10,3	10,7	12,0	6,8	42,1
fyziológický	86,7	79,5	77,6	79,9	83,6	87,5	88,8	87,7	86,1	88,6	52,6
patologický	1,0	–	1,2	1,1	1,1	0,9	0,8	1,3	1,5	4,5	2,6
neudaný	0,2	–	0,3	0,3	0,2	0,2	0,2	0,3	0,4	–	2,6

T 16 RODIČKY S KOMPLIKÁCIAMI V TEHOTENSTVE PODĽA VEKU RODIČKY

Komplikácia v tehotenstve	Spolu	Vek									neudané
		10 – 14	15 – 17	18 – 19	20 – 24	25 – 29	30 – 34	35 – 39	40 – 44	45 – 49	
Počet rodičiek s komplikáciami ¹⁾	7 463	11	235	373	1 323	2 181	2 059	1 073	196	11	1
hroziaci potrat	1 219	3	42	49	203	362	363	164	33	–	–
hroziaci predčasný pôrod	2 696	7	120	182	539	758	699	334	54	3	–
krvácanie pred pôrodom	333	1	6	10	48	90	95	69	14	–	–
kardiovaskulárne ochorenie	275	–	1	2	29	74	97	52	16	4	–
preeklampsia	1 198	1	13	43	183	367	319	220	50	2	–
eklampsia	14	–	1	–	1	6	4	1	1	–	–
placenta praevia	113	–	–	1	6	29	44	26	6	1	–
abruptio placentae	194	1	5	19	32	43	48	36	9	1	–
suspektná IUGR	646	1	29	59	139	171	132	91	21	2	1
asistovaná reprodukcia	131	–	–	–	2	15	63	44	5	2	–
Rh izoimunizácia	116	–	–	1	10	31	44	26	4	–	–
skupinová imunizácia	20	–	–	1	1	4	8	6	–	–	–
infekcia	910	–	37	50	188	290	218	105	20	2	–
iné	1 241	–	29	42	203	378	366	193	30	–	–

na 100 rodičiek v danom veku

% rodičiek s komplikáciami	13,7	25,0	18,1	17,5	14,9	13,3	12,3	13,7	15,9	25,0	2,6
hroziaci potrat	2,2	6,8	3,2	2,3	2,3	2,2	2,2	2,1	2,7	–	–
hroziaci predčasný pôrod	4,9	15,9	9,2	8,5	6,1	4,6	4,2	4,3	4,4	6,8	–
krvácanie pred pôrodom	0,6	2,3	0,5	0,5	0,5	0,5	0,6	0,9	1,1	–	–
kardiovaskulárne ochorenie	0,5	–	0,1	0,1	0,3	0,5	0,6	0,7	1,3	9,1	–
preeklampsia	2,2	2,3	1,0	2,0	2,1	2,2	1,9	2,8	4,1	4,5	–
eklampsia	0,0	–	0,1	–	0,0	0,0	0,0	0,0	0,1	–	–
placenta praevia	0,2	–	–	0,0	0,1	0,2	0,3	0,3	0,5	2,3	–
abruptio placentae	0,4	2,3	0,4	0,9	0,4	0,3	0,3	0,5	0,7	2,3	–
suspektná IUGR	1,2	2,3	2,2	2,8	1,6	1,0	0,8	1,2	1,7	4,5	2,6
asistovaná reprodukcia	0,2	–	–	–	0,0	0,1	0,4	0,6	0,4	4,5	–
Rh izoimunizácia	0,2	–	–	0,0	0,1	0,2	0,3	0,3	0,3	–	–
skupinová imunizácia	0,0	–	–	0,0	0,0	0,0	0,0	0,1	–	–	–
infekcia	1,7	–	2,8	2,3	2,1	1,8	1,3	1,3	1,6	4,5	–
iné	2,3	–	2,2	2,0	2,3	2,3	2,2	2,5	2,4	–	–

¹⁾ nejde o súčet, jedna rodička môže mať v tehotenstve viac komplikácií

T 17 RODIČKY S KOMPLIKÁCIAMI V TEHOTENSTVE PODĽA ÚZEMIA TRVALÉHO BYDLISKA

Komplikácia v tehotenstve	Úhrn	v tom									
		SR	v tom kraj								neudané, bez TB v SR
			BL	TA	TC	NI	ZI	BC	PV	KI	
Počet rodičiek s komplikáciami ¹⁾	7 463	7 458	449	861	355	737	1 000	810	1 906	1 340	5
hroziaci potrat	1 219	1 217	53	148	98	177	162	90	298	191	2
hroziaci predčasný pôrod	2 696	2 694	131	263	113	285	364	243	614	681	2
krvácanie pred pôrodom	333	333	41	33	8	36	37	42	77	59	–
kardiovaskulárne ochorenie	275	275	32	59	10	33	29	36	61	15	–
preeklampsia	1 198	1 198	74	147	74	139	140	139	296	189	–
eklampsia	14	14	1	1	1	2	3	1	2	3	–
placenta praevia	113	113	16	9	6	22	10	19	15	16	–
abruptio placentae	194	194	16	17	–	24	9	26	53	49	–
suspektná IUGR	646	644	45	94	15	53	71	94	155	117	2
asistovaná reprodukcia	131	131	29	34	5	25	7	25	3	3	–
Rh izoimunizácia	116	116	5	9	7	10	5	33	26	21	–
skupinová imunizácia	20	20	3	–	–	5	3	6	2	1	–
infekcia	910	910	27	60	11	27	231	44	427	83	–
iné	1 241	1 241	52	184	64	94	109	209	303	226	–

na 100 rodičiek

% rodičiek s komplikáciami	13,7	13,7	5,9	16,2	7,0	12,3	14,9	13,5	20,5	15,9	4,8
hroziaci potrat	2,2	2,2	0,7	2,8	1,9	3,0	2,4	1,5	3,2	2,3	1,9
hroziaci predčasný pôrod	4,9	4,9	1,7	4,9	2,2	4,8	5,4	4,1	6,6	8,1	1,9
krvácanie pred pôrodom	0,6	0,6	0,5	0,6	0,2	0,6	0,6	0,7	0,8	0,7	–
kardiovaskulárne ochorenie	0,5	0,5	0,4	1,1	0,2	0,6	0,4	0,6	0,7	0,2	–
preeklampsia	2,2	2,2	1,0	2,8	1,4	2,3	2,1	2,3	3,2	2,2	–
eklampsia	0,0	0,0	0,0	0,0	0,0	0,0	0,0	0,0	0,0	0,0	–
placenta praevia	0,2	0,2	0,2	0,2	0,1	0,4	0,1	0,3	0,2	0,2	–
abruptio placentae	0,4	0,4	0,2	0,3	–	0,4	0,1	0,4	0,6	0,6	–
suspektná IUGR	1,2	1,2	0,6	1,8	0,3	0,9	1,1	1,6	1,7	1,4	1,9
asistovaná reprodukcia	0,2	0,2	0,4	0,6	0,1	0,4	0,1	0,4	0,0	0,0	–
Rh izoimunizácia	0,2	0,2	0,1	0,2	0,1	0,2	0,1	0,6	0,3	0,2	–
skupinová imunizácia	0,0	0,0	0,0	–	–	0,1	0,0	0,1	0,0	0,0	–
infekcia	1,7	1,7	0,4	1,1	0,2	0,5	3,4	0,7	4,6	1,0	–
iné	2,3	2,3	0,7	3,5	1,3	1,6	1,6	3,5	3,3	2,7	–

¹⁾ nejde o súčet, jedna rodička môže mať v tehotenstve viac komplikácií

T 18 RODIČKY S KOMPLIKÁCIAMI V TEHOTENSTVE PODĽA SPÔSOBU PÔRODU

Komplikácia v tehotenstve	Spolu	Spôsob pôrodu					
		spontánny	sectio caesarea	forceps	vákuum-extraktorom	koncom panvovým	expresia
Počet rodičiek s komplikáciami ¹⁾	7 463	4 131	3 116	37	105	27	47
hroziaci potrat	1 219	749	434	3	17	4	12
hroziaci predčasný pôrod	2 696	1 691	928	11	30	15	21
krvácanie pred pôrodom	333	113	215	–	3	–	2
kardiovaskulárne ochorenie	275	134	137	–	4	–	–
preeklampsia	1 198	401	759	11	21	2	4
eklampsia	14	4	10	–	–	–	–
placenta praevia	113	14	98	–	1	–	–
abruptio placentae	194	14	180	–	–	–	–
suspektná IUGR	646	325	315	–	3	2	1
asistovaná reprodukcia	131	52	76	1	1	–	1
Rh izoimunizácia	116	74	37	2	2	1	–
skupinová imunizácia	20	10	10	–	–	–	–
infekcia	910	598	282	3	15	2	10
iné	1 241	611	588	12	20	6	4

%

% rodičiek s komplikáciami	100,0	55,4	41,8	0,5	1,4	0,4	0,6
hroziaci potrat	100,0	61,4	35,6	0,2	1,4	0,3	1,0
hroziaci predčasný pôrod	100,0	62,7	34,4	0,4	1,1	0,6	0,8
krvácanie pred pôrodom	100,0	33,9	64,6	–	0,9	–	0,6
kardiovaskulárne ochorenie	100,0	48,7	49,8	–	1,5	–	–
preeklampsia	100,0	33,5	63,4	0,9	1,8	0,2	0,3
eklampsia	100,0	28,6	71,4	–	–	–	–
placenta praevia	100,0	12,4	86,7	–	0,9	–	–
abruptio placentae	100,0	7,2	92,8	–	–	–	–
suspektná IUGR	100,0	50,3	48,8	–	0,5	0,3	0,2
asistovaná reprodukcia	100,0	39,7	58,0	0,8	0,8	–	0,8
Rh izoimunizácia	100,0	63,8	31,9	1,7	1,7	0,9	–
skupinová imunizácia	100,0	50,0	50,0	–	–	–	–
infekcia	100,0	65,7	31,0	0,3	1,6	0,2	1,1
iné	100,0	49,2	47,4	1,0	1,6	0,5	0,3

¹⁾ nejde o súčet, jedna rodička môže mať v tehotenstve viac komplikácií

T 19 NARODENÍ PODĽA KOMPLIKÁCIE V TEHOTENSTVE RODIČKY A STAVU PLODU PRI PÔRODE

Komplikácia v tehotenstve	Spolu	Stav plodu				
		fyziológický	suspektný	patologický	mŕtvy	neudané
Počet narodených detí spolu	55 257	52 941	1 732	310	145	129
Počet narodených detí rodičkám s komplikáciami ¹⁾	7 718	6 951	592	132	43	–
hroziaci potrat	1 254	1 151	78	21	4	–
hroziaci predčasný pôrod	2 879	2 513	284	79	3	–
krvácanie pred pôrodom	342	263	58	18	3	–
kardiovaskulárne ochorenie	280	254	18	6	2	–
preeklampsia	1 235	1 078	131	20	6	–
eklampsia	14	10	4	–	–	–
placenta praevia	115	90	19	6	–	–
abruptio placentae	202	119	43	26	14	–
suspektná IUGR	658	530	102	20	6	–
asistovaná reprodukcia	144	129	13	2	–	–
Rh izoimunizácia	118	109	6	–	3	–
skupinová imunizácia	20	19	1	–	–	–
infekcia	924	862	52	6	4	–
iné	1 282	1 175	72	24	11	–

%

% narodených detí spolu	100,0	95,8	3,1	0,6	0,3	0,2
% narodených detí rodičkám s komplikáciami	100,0	90,1	7,7	1,7	0,6	–
hroziaci potrat	100,0	91,8	6,2	1,7	0,3	–
hroziaci predčasný pôrod	100,0	87,3	9,9	2,7	0,1	–
krvácanie pred pôrodom	100,0	76,9	17,0	5,3	0,9	–
kardiovaskulárne ochorenie	100,0	90,7	6,4	2,1	0,7	–
preeklampsia	100,0	87,3	10,6	1,6	0,5	–
eklampsia	100,0	71,4	28,6	–	–	–
placenta praevia	100,0	78,3	16,5	5,2	–	–
abruptio placentae	100,0	58,9	21,3	12,9	6,9	–
suspektná IUGR	100,0	80,5	15,5	3,0	0,9	–
asistovaná reprodukcia	100,0	89,6	9,0	1,4	–	–
Rh izoimunizácia	100,0	92,4	5,1	–	2,5	–
skupinová imunizácia	100,0	95,0	5,0	–	–	–
infekcia	100,0	93,3	5,6	0,6	0,4	–
iné	100,0	91,7	5,6	1,9	0,9	–

¹⁾ nejde o súčet, jedna rodička môže mať v tehotenstve viac komplikácií

T 20 NARODENÍ PODĽA KOMPLIKÁCIE V TEHOTENSTVE RODIČKY A VITALITY DIEŤAŤA

Komplikácia v tehotenstve	Spolu	Vitalita		
		živonarodené	úmrtie pred pôrodom	úmrtie počas pôrodu
Počet narodených detí spolu	55 257	55 087	158	12
Počet narodených detí rodičkám s komplikáciami ¹⁾	7 718	7 668	46	4
hroziaci potrat	1 254	1 250	3	1
hroziaci predčasný pôrod	2 879	2 876	2	1
krvácanie pred pôrodom	342	336	5	1
kardiovaskulárne ochorenie	280	278	2	–
preeklampsia	1 235	1 228	6	1
eklampsia	14	14	–	–
placenta praevia	115	115	–	–
abruptio placentae	202	184	17	1
suspektná IUGR	658	652	6	–
asistovaná reprodukcia	144	144	–	–
Rh izoimunizácia	118	115	3	–
skupinová imunizácia	20	20	–	–
infekcia	924	920	4	–
iné	1 282	1 270	12	–

%

% narodených detí spolu	100,0	99,7	0,3	0,0
% narodených detí rodičkám s komplikáciami	100,0	99,4	0,6	0,1
hroziaci potrat	100,0	99,7	0,2	0,1
hroziaci predčasný pôrod	100,0	99,9	0,1	0,0
krvácanie pred pôrodom	100,0	98,2	1,5	0,3
kardiovaskulárne ochorenie	100,0	99,3	0,7	–
preeklampsia	100,0	99,4	0,5	0,1
eklampsia	100,0	100,0	–	–
placenta praevia	100,0	100,0	–	–
abruptio placentae	100,0	91,1	8,4	0,5
suspektná IUGR	100,0	99,1	0,9	–
asistovaná reprodukcia	100,0	100,0	–	–
Rh izoimunizácia	100,0	97,5	2,5	–
skupinová imunizácia	100,0	100,0	–	–
infekcia	100,0	99,6	0,4	–
iné	100,0	99,1	0,9	–

¹⁾ nejde o súčet, jedna rodička môže mať v tehotenstve viac komplikácií

T 21 PÔRODY PODĽA SPÔSOBU PÔRODU A VEKU RODIČKY

Spôsob pôrodu	Spolu	Vek									
		10 – 14	15 – 17	18 – 19	20 – 24	25 – 29	30 – 34	35 – 39	40 – 44	45 – 49	neudané
počet											
Spolu	54 584	44	1 301	2 132	8 890	16 390	16 701	7 811	1 233	44	38
spontánny	36 104	25	996	1 605	6 392	11 072	10 641	4 655	674	16	28
operačný	18 054	18	296	499	2 420	5 186	5 936	3 108	554	27	10
v tom											
sectio caesarea	16 912	14	250	445	2 181	4 783	5 640	3 023	540	27	9
forceps	328	–	18	15	66	120	83	20	5	–	1
vákuumextraktorom	814	4	28	39	173	283	213	65	9	–	–
koncom panvovým	227	–	4	16	40	62	70	30	4	1	–
expresia	199	1	5	12	38	70	54	18	1	–	–
%											
Spolu	100,0	100,0	100,0	100,0	100,0	100,0	100,0	100,0	100,0	100,0	100,0
spontánny	66,1	56,8	76,6	75,3	71,9	67,6	63,7	59,6	54,7	36,4	73,7
sectio caesarea	31,0	31,8	19,2	20,9	24,5	29,2	33,8	38,7	43,8	61,4	23,7
forceps	0,6	–	1,4	0,7	0,7	0,7	0,5	0,3	0,4	–	2,6
vákuumextraktorom	1,5	9,1	2,2	1,8	1,9	1,7	1,3	0,8	0,7	–	–
koncom panvovým	0,4	–	0,3	0,8	0,4	0,4	0,4	0,4	0,3	2,3	–
expresia	0,4	2,3	0,4	0,6	0,4	0,4	0,3	0,2	0,1	–	–

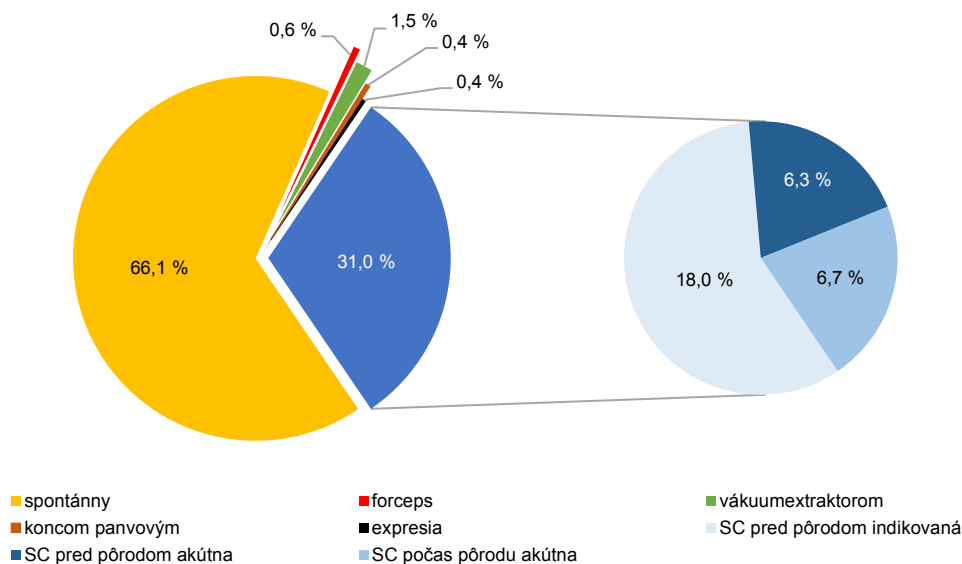
T 22 PÔRODY SECTIO CAESAREA PODĽA VEKU RODIČKY

Pôrody sectio caesarea	Spolu	Vek									
		10 – 14	15 – 17	18 – 19	20 – 24	25 – 29	30 – 34	35 – 39	40 – 44	45 – 49	neudané
počet											
Spolu	16 912	14	250	445	2 181	4 783	5 640	3 023	540	27	9
SC pred pôrodom indikovaná	9 826	6	88	194	1 071	2 579	3 492	2 007	368	15	6
SC pred pôrodom akútna	3 431	6	97	125	564	969	992	561	106	9	2
SC počas pôrodu akútna	3 655	2	65	126	546	1 235	1 156	455	66	3	1
%											
Spolu	100,0	100,0	100,0	100,0	100,0	100,0	100,0	100,0	100,0	100,0	100,0
SC pred pôrodom indikovaná	58,1	42,9	35,2	43,6	49,1	53,9	61,9	66,4	68,1	55,6	66,7
SC pred pôrodom akútna	20,3	42,9	38,8	28,1	25,9	20,3	17,6	18,6	19,6	33,3	22,2
SC počas pôrodu akútna	21,6	14,3	26,0	28,3	25,0	25,8	20,5	15,1	12,2	11,1	11,1

T 23 PÔRODY PODĽA SPÔSOBU PÔRODU A ÚZEMIA TRVALÉHO BYDLISKA RODIČKY

SR/kraj	Spolu	Spôsob pôrodu					
		spontánny	sectio caesarea	forceps	vákuum-extraktorom	koncom panvovým	expresia
počet							
Úhrn	54 584	36 104	16 912	328	814	227	199
Slovenská republika	54 480	36 029	16 885	327	813	227	199
Bratislavský kraj	7 621	4 586	2 802	62	120	25	26
Trnavský kraj	5 327	3 299	1 895	45	53	14	21
Trenčiansky kraj	5 106	3 805	1 177	13	74	33	4
Nitriansky kraj	5 999	3 410	2 379	9	104	10	87
Žilinský kraj	6 700	4 640	1 872	26	107	21	34
Banskobystrický kraj	5 986	4 315	1 452	39	131	45	4
Prešovský kraj	9 299	6 261	2 778	73	138	44	5
Košický kraj	8 442	5 713	2 530	60	86	35	18
Neudané, bez TB v SR	104	75	27	1	1	–	–
%							
Úhrn	100,0	66,1	31,0	0,6	1,5	0,4	0,4
Slovenská republika	100,0	66,1	31,0	0,6	1,5	0,4	0,4
Bratislavský kraj	100,0	60,2	36,8	0,8	1,6	0,3	0,3
Trnavský kraj	100,0	61,9	35,6	0,8	1,0	0,3	0,4
Trenčiansky kraj	100,0	74,5	23,1	0,3	1,4	0,6	0,1
Nitriansky kraj	100,0	56,8	39,7	0,2	1,7	0,2	1,5
Žilinský kraj	100,0	69,3	27,9	0,4	1,6	0,3	0,5
Banskobystrický kraj	100,0	72,1	24,3	0,7	2,2	0,8	0,1
Prešovský kraj	100,0	67,3	29,9	0,8	1,5	0,5	0,1
Košický kraj	100,0	67,7	30,0	0,7	1,0	0,4	0,2
Neudané, bez TB v SR	100,0	72,1	26,0	1,0	1,0	–	–

G 8 ŠTRUKTÚRA PÔRODOV PODĽA SPÔSOBU PÔRODU



T 24 NARODENÍ PODĽA SPÔSOBU PÔRODU A VITALITY DIEŤAŤA

Spôsob pôrodu	Spolu	Vitalita		
		živonarodené	úmrtie pred pôrodom	úmrtie počas pôrodu
počet				
Spolu	55 257	55 087	158	12
spontánny	36 240	36 145	93	2
sectio caesarea	17 449	17 381	60	8
forceps	328	328	–	–
vákuumextraktorom	814	814	–	–
koncom panvovým	227	221	4	2
expresia	199	198	1	–
%				
Spolu	100,0	99,7	0,3	0,0
spontánny	100,0	99,7	0,3	0,0
sectio caesarea	100,0	99,6	0,3	0,0
forceps	100,0	100,0	–	–
vákuumextraktorom	100,0	100,0	–	–
koncom panvovým	100,0	97,4	1,8	0,9
expresia	100,0	99,5	0,5	–

T 25 PÔRODY S ANALGÉZIOU PODĽA VEKU RODIČKY

Pôrody s analgéziou	Spolu	Vek									
		10 – 14	15 – 17	18 – 19	20 – 24	25 – 29	30 – 34	35 – 39	40 – 44	45 – 49	neudané
Počet pôrodov s analgéziou ¹⁾	12 663	13	234	423	1 926	4 100	4 078	1 662	218	7	2
opioidy	1 288	3	22	43	199	366	430	192	33	–	–
inhalačná	695	3	25	27	120	184	202	108	25	1	–
epidurálna	3 744	1	6	38	363	1 292	1 418	556	67	3	–
regionálna	9 038	8	196	345	1 482	2 969	2 771	1 121	141	3	2
na 100 pôrodov v danom veku											
% pôrodov s analgéziou	23,2	29,5	18,0	19,8	21,7	25,0	24,4	21,3	17,7	15,9	5,3
opioidy	2,4	6,8	1,7	2,0	2,2	2,2	2,6	2,5	2,7	–	–
inhalačná	1,3	6,8	1,9	1,3	1,3	1,1	1,2	1,4	2,0	2,3	–
epidurálna	6,9	2,3	0,5	1,8	4,1	7,9	8,5	7,1	5,4	6,8	–
regionálna	16,6	18,2	15,1	16,2	16,7	18,1	16,6	14,4	11,4	6,8	5,3

¹⁾ nejde o súčet, pri jednom pôrode môže byť podaných viac druhov analgézií

T 26 PÔRODY S ANALGÉZIOU PODĽA ÚZEMIA TRVALÉHO BYDLISKA RODIČKY

Pôrody s analgéziou	Úhrn	v tom									
		SR	v tom kraj								neudané, bez TB v SR
			BL	TA	TC	NI	ZI	BC	PV	KI	
Počet pôrodov s analgéziou ¹⁾	12 663	12 647	2 062	1 478	2 253	1 591	927	1 053	2 456	827	16
opioidy	1 288	1 283	529	129	17	69	102	55	203	179	5
inhalačná	695	695	16	38	19	57	84	137	183	161	–
epidurálna	3 744	3 739	1 374	480	258	115	598	280	362	272	5
regionálna	9 038	9 029	1 009	1 090	2 006	1 416	624	634	1 903	347	9

na 100 pôrodov

% pôrodov s analgéziou	23,2	23,2	27,1	27,7	44,1	26,5	13,8	17,6	26,4	9,8	15,4
opioidy	2,4	2,4	6,9	2,4	0,3	1,2	1,5	0,9	2,2	2,1	4,8
inhalačná	1,3	1,3	0,2	0,7	0,4	1,0	1,3	2,3	2,0	1,9	–
epidurálna	6,9	6,9	18,0	9,0	5,1	1,9	8,9	4,7	3,9	3,2	4,8
regionálna	16,6	16,6	13,2	20,5	39,3	23,6	9,3	10,6	20,5	4,1	8,7

¹⁾ nejde o súčet, pri jednom pôrode môže byť podaných viac druhov analgézií

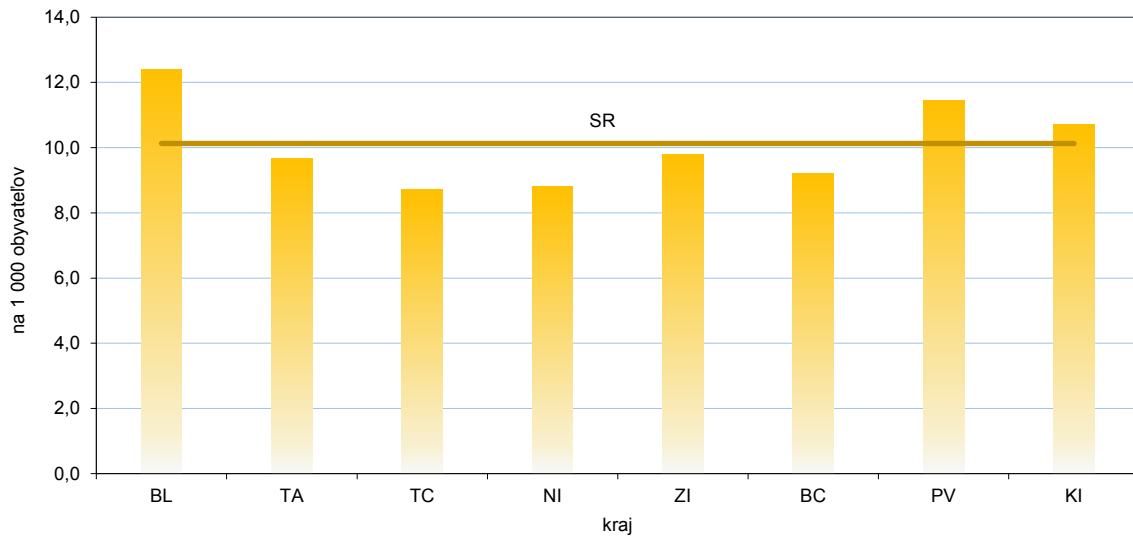
T 27 NARODENÍ PODĽA VITALITY A ÚZEMIA TRVALÉHO BYDLISKA

SR/kraj	Narodení			z toho mimo zdravotníckeho zariadenia	Zomretí				
	spolu	živonarodení	mŕtvonarodení		0 – 6 dní	z toho do 24 hodín	7 – 27 dní	0 – 27 dní	perinatálne
počet									
Úhrn	55 257	55 087	170	231	100	58	22	122	270
Slovenská republika	55 153	54 984	169	231	100	58	22	122	269
Bratislavský kraj	7 728	7 717	11	9	9	3	2	11	20
Trnavský kraj	5 408	5 389	19	11	12	8	–	12	31
Trenčiansky kraj	5 166	5 152	14	6	7	6	–	7	21
Nitriansky kraj	6 067	6 042	25	11	1	1	2	3	26
Žilinský kraj	6 774	6 761	13	5	9	2	7	16	22
Banskobystrický kraj	6 061	6 041	20	24	8	5	1	9	28
Prešovský kraj	9 406	9 370	36	76	34	17	5	39	70
Košický kraj	8 543	8 512	31	89	20	16	5	25	51
Neudané, bez TB v SR	104	103	1	–	–	–	–	–	1

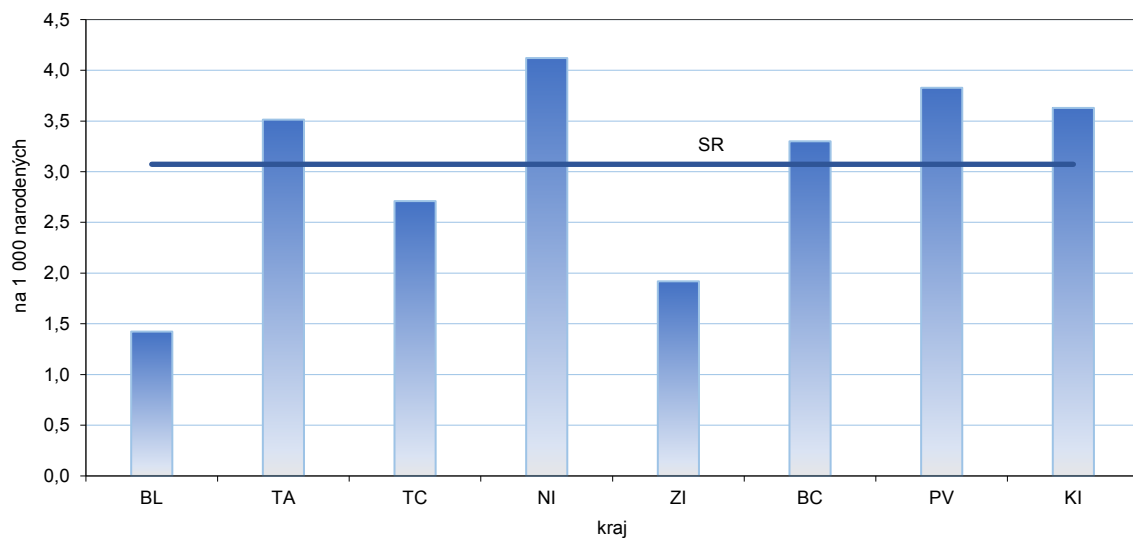
T 28 ŽIVORODENOSŤ, MŔTVORODENOSŤ, ÚMRTNOSŤ NOVORODENCOV PODĽA ÚZEMIA TRVALÉHO BYDLISKA

SR/kraj	Živonarodení na 1 000 obyvateľov	Mŕtvonarodení na 1 000 narodených	Zomretí				
			0 – 6 dní	z toho do 24 hodín	7 – 27 dní	0 – 27 dní	perinatálne
			na 1 000 živonarodených				na 1 000 narodených
Slovenská republika	10,1	3,1	1,8	1,1	0,4	2,2	4,9
Bratislavský kraj	12,4	1,4	1,2	0,4	0,3	1,4	2,6
Trnavský kraj	9,7	3,5	2,2	1,5	–	2,2	5,7
Trenčiansky kraj	8,7	2,7	1,4	1,2	–	1,4	4,1
Nitriansky kraj	8,8	4,1	0,2	0,2	0,3	0,5	4,3
Žilinský kraj	9,8	1,9	1,3	0,3	1,0	2,4	3,2
Banskobystrický kraj	9,2	3,3	1,3	0,8	0,2	1,5	4,6
Prešovský kraj	11,4	3,8	3,6	1,8	0,5	4,2	7,4
Košický kraj	10,7	3,6	2,3	1,9	0,6	2,9	6,0

G 9 ŽIVORODENOSŤ V KRAJOCH TRVALÉHO BYDLISKA



G 10 MŔTVORODENOSŤ V KRAJOCH TRVALÉHO BYDLISKA



T 29 NARODENÍ PODĽA VITALITY A PÔRODNEJ HMOTNOSTI

Pôrodná hmotnosť (g)	Narodení			Zomretí				
	spolu	živonarodení	mŕtvonarodení	0 – 6 dní	z toho do 24 hodín	7 – 27 dní	0 – 27 dní	perinatálne

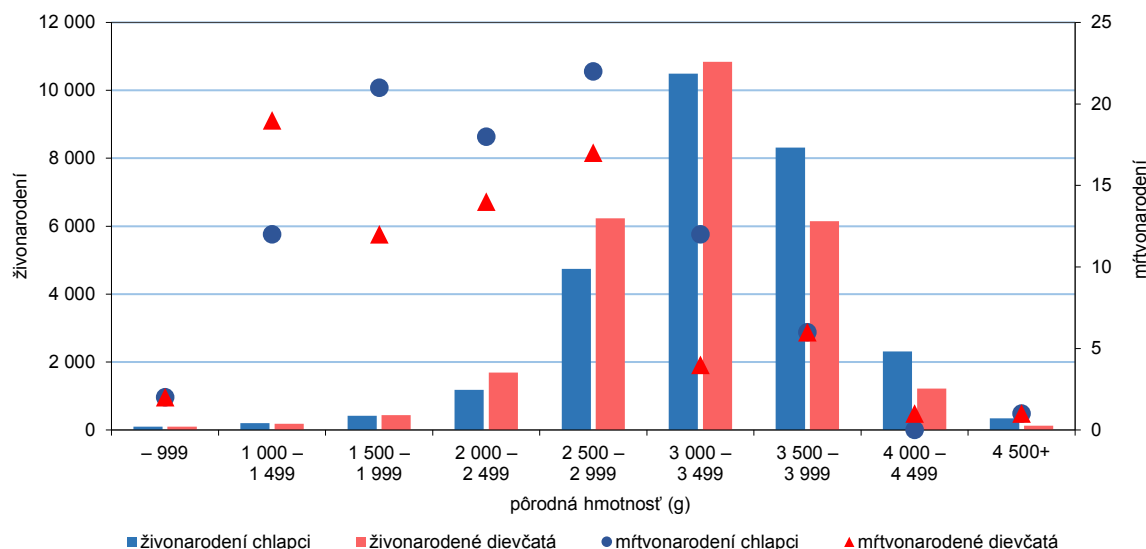
počet

Spolu	55 257	55 087	170	100	58	22	122	270
– 999	196	192	4	34	18	16	50	38
1 000 – 1 499	420	389	31	18	8	4	22	49
1 500 – 2 499	3 797	3 732	65	30	18	–	30	95
2 500 – 3 499	32 366	32 311	55	10	8	2	12	65
3 500 – 4 499	18 006	17 993	13	8	6	–	8	21
4 500+	472	470	2	–	–	–	–	2

%

Spolu	100,0	100,0	100,0	100,0	100,0	100,0	100,0	100,0
– 999	0,4	0,3	2,4	34,0	31,0	72,7	41,0	14,1
1 000 – 1 499	0,8	0,7	18,2	18,0	13,8	18,2	18,0	18,1
1 500 – 2 499	6,9	6,8	38,2	30,0	31,0	–	24,6	35,2
2 500 – 3 499	58,6	58,7	32,4	10,0	13,8	9,1	9,8	24,1
3 500 – 4 499	32,6	32,7	7,6	8,0	10,3	–	6,6	7,8
4 500+	0,9	0,9	1,2	–	–	–	–	0,7

G 11 ŽIVONARODENÍ A MŔTVONARODENÍ PODĽA PÔRODNEJ HMOTNOSTI A POHLAVIA



T 30 NARODENÍ PODĽA PÔRODNEJ HMOTNOSTI A ÚZEMIA TRVALÉHO BYDLISKA

SR/kraj	Spolu	Pôrodná hmotnosť (g)					
		- 999	1 000 – 1 499	1 500 – 2 499	2 500 – 3 499	3 500 – 4 499	4 500+

počet

Úhrn	55 257	196	420	3 797	32 366	18 006	472
Slovenská republika	55 153	196	420	3 791	32 305	17 969	472
Bratislavský kraj	7 728	20	62	363	4 358	2 862	63
Trnavský kraj	5 408	19	33	302	3 163	1 838	53
Trenčiansky kraj	5 166	14	37	250	2 800	2 003	62
Nitriansky kraj	6 067	23	39	389	3 503	2 063	50
Žilinský kraj	6 774	29	24	362	3 724	2 560	75
Banskobystrický kraj	6 061	18	53	465	3 630	1 842	53
Prešovský kraj	9 406	38	70	855	5 775	2 612	56
Košický kraj	8 543	35	102	805	5 352	2 189	60
Neudané, bez TB v SR	104	-	-	6	61	37	-

%

Úhrn	100,0	0,4	0,8	6,9	58,6	32,6	0,9
Slovenská republika	100,0	0,4	0,8	6,9	58,6	32,6	0,9
Bratislavský kraj	100,0	0,3	0,8	4,7	56,4	37,0	0,8
Trnavský kraj	100,0	0,4	0,6	5,6	58,5	34,0	1,0
Trenčiansky kraj	100,0	0,3	0,7	4,8	54,2	38,8	1,2
Nitriansky kraj	100,0	0,4	0,6	6,4	57,7	34,0	0,8
Žilinský kraj	100,0	0,4	0,4	5,3	55,0	37,8	1,1
Banskobystrický kraj	100,0	0,3	0,9	7,7	59,9	30,4	0,9
Prešovský kraj	100,0	0,4	0,7	9,1	61,4	27,8	0,6
Košický kraj	100,0	0,4	1,2	9,4	62,6	25,6	0,7
Neudané, bez TB v SR	100,0	-	-	5,8	58,7	35,6	-

T 31 NARODENÍ PODĽA VITALITY, PÔRODNEJ HMOTNOSTI A ÚZEMIA TRVALÉHO BYDLISKA

SR/kraj	Narodení			Zomretí				
	spolu	živonarodení	mŕtvonarodení	0 – 6 dní	z toho do 24 hodín	7 – 27 dní	0 – 27 dní	perinatálne
počet								
Úhrn	55 257	55 087	170	100	58	22	122	270
– 999	196	192	4	34	18	16	50	38
1 000 – 1 499	420	389	31	18	8	4	22	49
1 500 – 2 499	3 797	3 732	65	30	18	–	30	95
2 500 – 3 499	32 366	32 311	55	10	8	2	12	65
3 500 – 4 499	18 006	17 993	13	8	6	–	8	21
4 500+	472	470	2	–	–	–	–	2
Slovenská republika	55 153	54 984	169	100	58	22	122	269
– 999	196	192	4	34	18	16	50	38
1 000 – 1 499	420	389	31	18	8	4	22	49
1 500 – 2 499	3 791	3 727	64	30	18	–	30	94
2 500 – 3 499	32 305	32 250	55	10	8	2	12	65
3 500 – 4 499	17 969	17 956	13	8	6	–	8	21
4 500+	472	470	2	–	–	–	–	2
Bratislavský kraj	7 728	7 717	11	9	3	2	11	20
– 999	20	20	–	6	2	1	7	6
1 000 – 1 499	62	60	2	1	–	–	1	3
1 500 – 2 499	363	360	3	2	1	–	2	5
2 500 – 3 499	4 358	4 354	4	–	–	1	1	4
3 500 – 4 499	2 862	2 860	2	–	–	–	–	2
4 500+	63	63	–	–	–	–	–	–
Trnavský kraj	5 408	5 389	19	12	8	–	12	31
– 999	19	18	1	5	4	–	5	6
1 000 – 1 499	33	31	2	1	–	–	1	3
1 500 – 2 499	302	297	5	4	2	–	4	9
2 500 – 3 499	3 163	3 154	9	1	1	–	1	10
3 500 – 4 499	1 838	1 836	2	1	1	–	1	3
4 500+	53	53	–	–	–	–	–	–
Trenčiansky kraj	5 166	5 152	14	7	6	–	7	21
– 999	14	14	–	1	1	–	1	1
1 000 – 1 499	37	32	5	3	2	–	3	8
1 500 – 2 499	250	247	3	1	1	–	1	4
2 500 – 3 499	2 800	2 795	5	1	1	–	1	6
3 500 – 4 499	2 003	2 002	1	1	1	–	1	2
4 500+	62	62	–	–	–	–	–	–

T 31 NARODENÍ PODĽA VITALITY, PÔRODNEJ HMOTNOSTI A ÚZEMIA TRVALÉHO BYDLISKA

dokončenie

SR/kraj	Narodení			Zomretí				
	spolu	živonarodení	mŕtvonarodení	0 – 6 dní	z toho do 24 hodín	7 – 27 dní	0 – 27 dní	perinatálne
Nitriansky kraj	6 067	6 042	25	1	1	2	3	26
– 999	23	22	1	–	–	2	2	1
1 000 – 1 499	39	34	5	–	–	–	–	5
1 500 – 2 499	389	382	7	1	1	–	1	8
2 500 – 3 499	3 503	3 492	11	–	–	–	–	11
3 500 – 4 499	2 063	2 063	–	–	–	–	–	–
4 500+	50	49	1	–	–	–	–	1
Žilinský kraj	6 774	6 761	13	9	2	7	16	22
– 999	29	28	1	3	–	6	9	4
1 000 – 1 499	24	23	1	2	–	1	3	3
1 500 – 2 499	362	355	7	3	1	–	3	10
2 500 – 3 499	3 724	3 722	2	–	–	–	–	2
3 500 – 4 499	2 560	2 558	2	1	1	–	1	3
4 500+	75	75	–	–	–	–	–	–
Banskobystrický kraj	6 061	6 041	20	8	5	1	9	28
– 999	18	18	–	3	2	1	4	3
1 000 – 1 499	53	50	3	1	1	–	1	4
1 500 – 2 499	465	455	10	2	1	–	2	12
2 500 – 3 499	3 630	3 624	6	–	–	–	–	6
3 500 – 4 499	1 842	1 841	1	2	1	–	2	3
4 500+	53	53	–	–	–	–	–	–
Prešovský kraj	9 406	9 370	36	34	17	5	39	70
– 999	38	38	–	8	2	4	12	8
1 000 – 1 499	70	65	5	7	2	1	8	12
1 500 – 2 499	855	840	15	12	8	–	12	27
2 500 – 3 499	5 775	5 763	12	6	4	–	6	18
3 500 – 4 499	2 612	2 609	3	1	1	–	1	4
4 500+	56	55	1	–	–	–	–	1
Košický kraj	8 543	8 512	31	20	16	5	25	51
– 999	35	34	1	8	7	2	10	9
1 000 – 1 499	102	94	8	3	3	2	5	11
1 500 – 2 499	805	791	14	5	3	–	5	19
2 500 – 3 499	5 352	5 346	6	2	2	1	3	8
3 500 – 4 499	2 189	2 187	2	2	1	–	2	4
4 500+	60	60	–	–	–	–	–	–
Neudané, bez TB v SR	104	103	1	–	–	–	–	1
– 999	–	–	–	–	–	–	–	–
1 000 – 1 499	–	–	–	–	–	–	–	–
1 500 – 2 499	6	5	1	–	–	–	–	1
2 500 – 3 499	61	61	–	–	–	–	–	–
3 500 – 4 499	37	37	–	–	–	–	–	–
4 500+	–	–	–	–	–	–	–	–

T 32 NARODENÍ PODĽA VITALITY, VEKU RODIČKY A PÔRODNEJ HMOTNOSTI

Vek	Spolu	Pôrodná hmotnosť (g)					
		-999	1 000 – 1 499	1 500 – 2 499	2 500 – 3 499	3 500 – 4 499	4 500+
počet narodených							
Spolu	55 257	196	420	3 797	32 366	18 006	472
10 – 14	45	–	–	6	34	5	–
15 – 17	1 310	2	26	217	925	140	–
18 – 19	2 147	7	23	297	1 497	321	2
20 – 24	8 961	23	65	733	5 711	2 375	54
25 – 29	16 577	46	85	948	9 713	5 666	119
30 – 34	16 947	55	113	923	9 469	6 194	193
35 – 39	7 946	53	87	557	4 279	2 878	92
40 – 44	1 241	10	19	111	684	405	12
45 – 49	45	–	2	3	24	16	–
neudané	38	–	–	2	30	6	–
počet živonarodených							
Spolu	55 087	192	389	3 732	32 311	17 993	470
10 – 14	45	–	–	6	34	5	–
15 – 17	1 305	2	24	215	924	140	–
18 – 19	2 135	7	22	289	1 494	321	2
20 – 24	8 935	23	58	722	5 704	2 374	54
25 – 29	16 536	45	78	931	9 700	5 663	119
30 – 34	16 897	53	107	908	9 448	6 190	191
35 – 39	7 917	52	81	549	4 269	2 874	92
40 – 44	1 235	10	18	107	684	404	12
45 – 49	44	–	1	3	24	16	–
neudané	38	–	–	2	30	6	–
počet mŕtvonarodených							
Spolu	170	4	31	65	55	13	2
10 – 14	–	–	–	–	–	–	–
15 – 17	5	–	2	2	1	–	–
18 – 19	12	–	1	8	3	–	–
20 – 24	26	–	7	11	7	1	–
25 – 29	41	1	7	17	13	3	–
30 – 34	50	2	6	15	21	4	2
35 – 39	29	1	6	8	10	4	–
40 – 44	6	–	1	4	–	1	–
45 – 49	1	–	1	–	–	–	–
neudané	–	–	–	–	–	–	–
počet zomretých do 28 dní							
Spolu	122	50	22	30	12	8	–
10 – 14	–	–	–	–	–	–	–
15 – 17	6	–	4	1	1	–	–
18 – 19	4	1	–	3	–	–	–
20 – 24	22	6	5	8	2	1	–
25 – 29	35	13	6	10	4	2	–
30 – 34	34	20	4	2	3	5	–
35 – 39	17	9	3	4	1	–	–
40 – 44	4	1	–	2	1	–	–
45 – 49	–	–	–	–	–	–	–
neudané	–	–	–	–	–	–	–

T 33 NARODENÍ PODĽA VITALITY, POHLAVIA A PÔRODNEJ HMOTNOSTI

Pohlavie	Spolu	Pôrodná hmotnosť (g)					
		– 999	1 000 – 1 499	1 500 – 2 499	2 500 – 3 499	3 500 – 4 499	4 500+
počet narodených							
spolu	55 257	196	420	3 797	32 366	18 006	472
chlapec	28 211	96	217	1 644	15 271	10 638	345
dievča	27 046	100	203	2 153	17 095	7 368	127
počet živonarodených							
spolu	55 087	192	389	3 732	32 311	17 993	470
chlapec	28 117	94	205	1 605	15 237	10 632	344
dievča	26 970	98	184	2 127	17 074	7 361	126
počet mŕtvonarodených							
spolu	170	4	31	65	55	13	2
chlapec	94	2	12	39	34	6	1
dievča	76	2	19	26	21	7	1
počet zomretých do 28 dní							
spolu	122	50	22	30	12	8	–
chlapec	63	28	12	12	6	5	–
dievča	59	22	10	18	6	3	–

T 34 NARODENÍ PODĽA POČETNOSTI TEHOTENSTVA A VITALITY

Početnosť tehotenstva	Narodení			Zomretí				
	spolu	živonarodení	mŕtvonarodení	0 – 6 dní	z toho do 24 hodín	7 – 27 dní	0 – 27 dní	perinatálne
počet								
Spolu	55 257	55 087	170	100	58	22	122	270
jednopočetné	53 918	53 754	164	86	51	18	104	250
dvojpočetné	1 307	1 301	6	11	4	4	15	17
trojpočetné	32	32	–	3	3	–	3	3
%								
Spolu	100,0	100,0	100,0	100,0	100,0	100,0	100,0	100,0
jednopočetné	97,6	97,6	96,5	86,0	87,9	81,8	85,2	92,6
dvojpočetné	2,4	2,4	3,5	11,0	6,9	18,2	12,3	6,3
trojpočetné	0,1	0,1	–	3,0	5,2	–	2,5	1,1

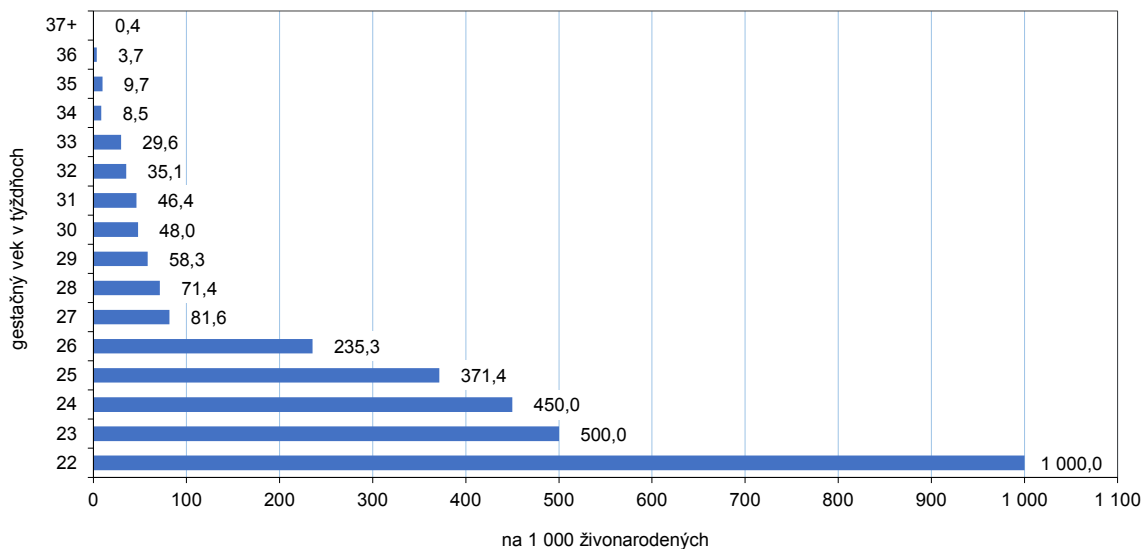
T 35 NARODENÍ PODĽA POČETNOSTI TEHOTENSTVA, VITALITY A PÔRODNEJ HMOTNOSTI

Početnosť tehotenstva	Spolu	Pôrodná hmotnosť (g)					
		– 999	1 000 – 1 499	1 500 – 2 499	2 500 – 3 499	3 500 – 4 499	4 500+
počet narodených							
Spolu	55 257	196	420	3 797	32 366	18 006	472
jednopočetné	53 918	155	331	3 158	31 806	17 996	472
dvojpočetné	1 307	36	84	619	558	10	–
trojpočetné	32	5	5	20	2	–	–
%							
Spolu	100,0	0,4	0,8	6,9	58,6	32,6	0,9
jednopočetné	100,0	0,3	0,6	5,9	59,0	33,4	0,9
dvojpočetné	100,0	2,8	6,4	47,4	42,7	0,8	–
trojpočetné	100,0	15,6	15,6	62,5	6,3	–	–
počet živonarodených							
Spolu	55 087	192	389	3 732	32 311	17 993	470
jednopočetné	53 754	152	301	3 097	31 751	17 983	470
dvojpočetné	1 301	35	83	615	558	10	–
trojpočetné	32	5	5	20	2	–	–
%							
Spolu	100,0	0,3	0,7	6,8	58,7	32,7	0,9
jednopočetné	100,0	0,3	0,6	5,8	59,1	33,5	0,9
dvojpočetné	100,0	2,7	6,4	47,3	42,9	0,8	–
trojpočetné	100,0	15,6	15,6	62,5	6,3	–	–
počet mŕtvonarodených							
Spolu	170	4	31	65	55	13	2
jednopočetné	164	3	30	61	55	13	2
dvojpočetné	6	1	1	4	–	–	–
trojpočetné	–	–	–	–	–	–	–
%							
Spolu	100,0	2,4	18,2	38,2	32,4	7,6	1,2
jednopočetné	100,0	1,8	18,3	37,2	33,5	7,9	1,2
dvojpočetné	100,0	16,7	16,7	66,7	–	–	–
trojpočetné	–	–	–	–	–	–	–

T 36 NARODENÍ PODĽA VITALITY A GESTAČNÉHO VEKU

Gestačný vek v dokončených týždňoch	Narodení			Zomretí				
	spolu	živonarodení	mŕtvonarodení	0 – 6 dní	z toho do 24 hodín	7 – 27 dní	0 – 27 dní	perinatálne
počet								
Spolu	55 257	55 087	170	58	100	22	122	270
22	1	1	–	–	–	1	1	–
23	12	12	–	3	5	1	6	5
24	20	20	–	3	5	4	9	5
25	35	35	–	7	10	3	13	10
26	35	34	1	1	5	3	8	6
27	50	49	1	3	3	1	4	4
28	75	70	5	2	2	3	5	7
29	106	103	3	1	6	–	6	9
30	139	125	14	1	5	1	6	19
31	160	151	9	3	6	1	7	15
32	239	228	11	4	8	–	8	19
33	320	304	16	3	8	1	9	24
34	486	473	13	3	4	–	4	17
35	733	718	15	5	6	1	7	21
36	1 646	1 627	19	5	6	–	6	25
37	3 268	3 252	16	1	3	1	4	19
38	8 624	8 613	11	5	8	1	9	19
39	13 337	13 321	16	1	2	–	2	18
40	20 196	20 182	14	4	5	–	5	19
41	5 441	5 436	5	3	3	–	3	8
42	324	323	1	–	–	–	–	1
43	9	9	–	–	–	–	–	–
44	–	–	–	–	–	–	–	–
45	1	1	–	–	–	–	–	–

G 12 ZOMRETÍ DO 28 DNÍ V ZDRAVOTNÍCKYCH ZARIADENIACH PODĽA GESTAČNÉHO VEKU



T 37 ŽIVONARODENÍ PODĽA GESTAČNÉHO VEKU A PÔRODNEJ HMOTNOSTI

Gestačný vek v dokončených týždňoch	Spolu	Pôrodná hmotnosť (g)					
		- 999	1 000 – 1 499	1 500 – 2 499	2 500 – 3 499	3 500 – 4 499	4 500+
počet							
Spolu	55 087	192	389	3 732	32 311	17 993	470
22	1	1	-	-	-	-	-
23	12	12	-	-	-	-	-
24	20	20	-	-	-	-	-
25	35	33	2	-	-	-	-
26	34	26	8	-	-	-	-
27	49	23	25	1	-	-	-
28	70	22	45	3	-	-	-
29	103	24	61	18	-	-	-
30	125	8	81	35	1	-	-
31	151	9	48	88	6	-	-
32	228	5	42	162	19	-	-
33	304	6	29	236	31	2	-
34	473	1	18	355	88	11	-
35	718	1	15	410	275	17	-
36	1 627	1	12	624	919	69	2
37	3 252	-	2	553	2 401	289	7
38	8 613	-	-	562	6 258	1 758	35
39	13 321	-	-	367	8 632	4 233	89
40	20 182	-	1	269	11 139	8 562	211
41	5 436	-	-	46	2 394	2 885	111
42	323	-	-	3	143	163	14
43	9	-	-	-	5	4	-
44	-	-	-	-	-	-	-
45	1	-	-	-	-	-	1

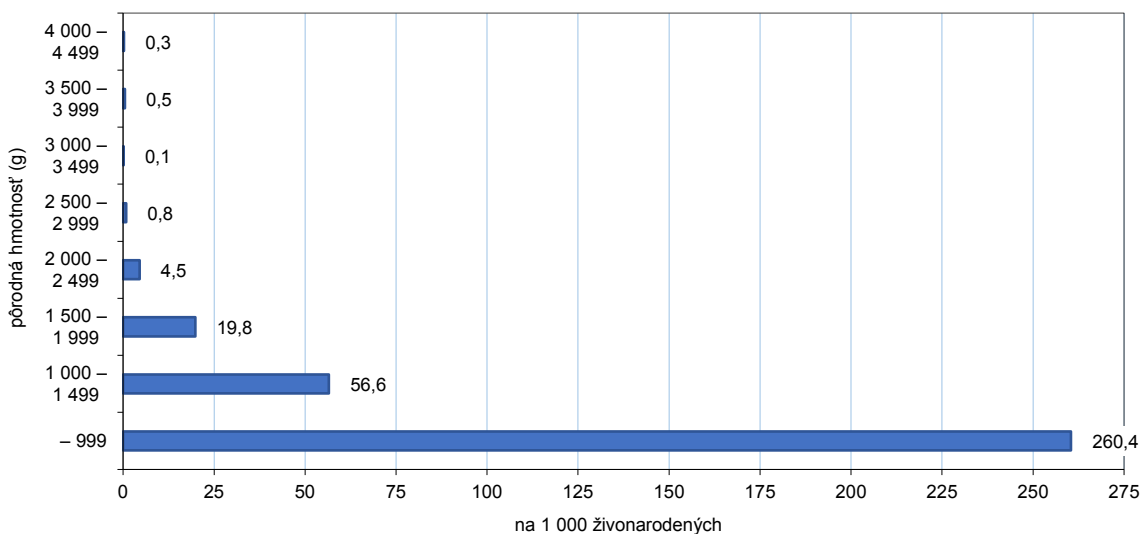
T 38 MŔTVONARODENÍ PODĽA GESTAČNÉHO VEKU A PÔRODNEJ HMOTNOSTI

Gestačný vek v dokončených týždňoch	Spolu	Pôrodná hmotnosť (g)					
		- 999	1 000 – 1 499	1 500 – 2 499	2 500 – 3 499	3 500 – 4 499	4 500+
počet							
Spolu	170	4	31	65	55	13	2
22	-	-	-	-	-	-	-
23	-	-	-	-	-	-	-
24	-	-	-	-	-	-	-
25	-	-	-	-	-	-	-
26	1	-	1	-	-	-	-
27	1	-	1	-	-	-	-
28	5	1	4	-	-	-	-
29	3	-	2	1	-	-	-
30	14	1	8	5	-	-	-
31	9	-	1	7	1	-	-
32	11	1	4	6	-	-	-
33	16	1	6	8	1	-	-
34	13	-	3	9	1	-	-
35	15	-	1	10	4	-	-
36	19	-	-	9	10	-	-
37	16	-	-	6	8	2	-
38	11	-	-	1	9	-	1
39	16	-	-	2	11	3	-
40	14	-	-	1	8	4	1
41	5	-	-	-	2	3	-
42	1	-	-	-	-	1	-
43	-	-	-	-	-	-	-
44	-	-	-	-	-	-	-
45	-	-	-	-	-	-	-

T 39 ZOMREŤ DO 28 DNÍ PODĽA GESTAČNÉHO VEKU A PÔRODNEJ HMOTNOSTI

Gestačný vek v dokončených týždňoch	Spolu	Pôrodná hmotnosť (g)					
		- 999	1 000 – 1 499	1 500 – 2 499	2 500 – 3 499	3 500 – 4 499	4 500+
počet							
Spolu	122	50	22	30	12	8	-
22	1	-	1	-	-	-	-
23	6	6	-	-	-	-	-
24	9	9	-	-	-	-	-
25	13	13	-	-	-	-	-
26	8	7	1	-	-	-	-
27	4	2	1	1	-	-	-
28	5	4	1	-	-	-	-
29	6	3	2	1	-	-	-
30	6	3	1	2	-	-	-
31	7	1	3	3	-	-	-
32	8	-	3	4	1	-	-
33	9	2	3	4	-	-	-
34	4	-	2	2	-	-	-
35	7	-	4	3	-	-	-
36	6	-	-	3	3	-	-
37	4	-	-	1	2	1	-
38	9	-	-	3	3	3	-
39	2	-	-	2	-	-	-
40	5	-	-	-	1	4	-
41	3	-	-	1	2	-	-
42	-	-	-	-	-	-	-
43	-	-	-	-	-	-	-
44	-	-	-	-	-	-	-
45	-	-	-	-	-	-	-

G 13 ZOMREŤ DO 28 DNÍ V ZDRAVOTNÍCKYCH ZARIADENIACH PODĽA PÔRODNEJ HMOTNOSTI



T 40 ŽIVONARODENÍ PODĽA VYBRANÝCH CHORÔB A KOMPLIKÁCIÍ V ROKOCH 2010 – 2014

Vybrané choroby a komplikácie	Rok				
	2010	2011	2012	2013	2014
Počet detí s komplikáciami ¹⁾	435	570	550	605	629
peri-/intraventrikulárna hemoragia	23	23	12	20	24
cystická periventrikulárna leukomalácia	20	24	11	14	14
hypoxicko-ischemická encefalopatia	27	28	11	12	18
kŕče	20	28	26	26	45
atrofia mozgu	5	5	10	5	5
novorodenecký abstinčný syndróm	2	11	9	7	7
retinopatia III. – V. st.	5	10	14	13	13
meningitída	4	7	11	8	12
včasná sepsa	39	50	82	68	82
neskorá sepsa	57	56	48	51	60
nekrotizujúca enterokolitída II./III. st.	14	12	14	11	14
diseminovaná intravaskulárna koagulopatia	7	6	12	9	9
RDS – choroba hyalinných membrán	349	456	406	501	497
extra alveolar air	8	4	3	7	4
bronchopulmonálna dysplázia	25	41	44	27	48
závažný PDA	19	29	27	31	34
perzistujúca pľúcna hypertenzia novorodencov	16	15	31	33	21
šok	11	21	14	9	14

¹⁾ nejde o súčet, jedno dieťa môže mať viac chorôb a komplikácií

PIVH (peri-/intraventrikulárna hemoragia) – iba ak PIVH III. stupňa vyžaduje zavedenie shuntu alebo ak je PIVH IV. stupňa;

cPVL (cystická periventrikulárna leukomalácia) – iba ak je cystická, teda stupeň 2, 3, 4 podľa De Vries;

HIE II./III. st. (hypoxicko-ischemická encefalopatia) – iba stupeň 2 alebo 3 podľa Sarnata-Fenichela;

NAS (novorodenecký abstinčný syndróm) – iba ak dieťa dosiahne v novorodeneckom období Fineganovej skóre 8 a viac;

ROP III. – V. st. (retinopatia) – iba stupne III. – V. alebo ak ROP vyžadovala operáciu;

včasná sepsa – ak bola diagnostikovaná do 72 hodín od pôrodu;

neskorá sepsa – ak bola diagnostikovaná po 72 hodinách od pôrodu;

NEC II./III. st. (nekrotizujúca enterokolitída) – iba stupne II. alebo III. podľa Walscha a Kleigmana;

EAA (extra alveolar air) – iba ak bola nevyhnutná hrudná drenáž pre tenzný PTX;

BPD (bronchopulmonálna dysplázia) – iba ak sú splnené všetky 3 podmienky:

1. prítomnosť klinických príznakov z postihnutia pľúc,
2. charakteristické rtg zmeny pľúc,
3. dependencia na kyslík ešte vo veku 28 dňa života;

PDA (závažný perzistentný ductus arteriosus Bottali) – iba ak ide o hemodynamicky závažný PDA.

T 41 ŽIVONARODENÍ PODĽA VYBRANÝCH CHORÔB A KOMPLIKÁCIÍ A PODĽA ÚZEMIA TRVALÉHO BYDLISKA

Vybrané choroby a komplikácie	Úhrn	v tom									
		SR	v tom kraj								neudané, bez TB v SR
			BL	TA	TC	NI	ZI	BC	PV	KI	
Počet detí s komplikáciami ¹⁾	629	628	60	57	73	42	85	48	223	40	1
peri-/intraventrikulárna hemoragia	24	24	2	6	1	4	4	1	6	–	–
cystická periventrikulárna leukomalácia	14	14	1	1	–	1	5	1	4	1	–
hypoxicko-ischemická encefalopatia	18	18	4	3	–	3	1	1	5	1	–
kŕče	45	45	3	–	1	7	9	4	18	3	–
atrofia mozgu	5	5	–	–	1	–	–	2	2	–	–
novorodenecký abstinenčný syndróm	7	7	–	–	–	–	2	4	1	–	–
retinopatia III. – V. st.	13	13	3	2	1	–	2	5	–	–	–
meningitis	12	12	1	1	1	–	8	1	–	–	–
včasná sepsa	82	82	7	7	16	10	12	15	14	1	–
neskorá sepsa	60	60	8	3	7	7	15	9	8	3	–
nekrotizujúca enterokolitída II./III. st.	14	14	–	–	1	2	4	6	–	1	–
diseminovaná intravaskulárna koagulopatia	9	9	1	–	–	–	1	4	3	–	–
RDS – choroba hyalinných membrán	497	496	48	40	57	37	54	33	196	31	1
extra alveolar air	4	4	1	–	–	1	1	–	1	–	–
bronchopulmonálna dysplázia	48	48	3	4	3	8	10	14	5	1	–
závažný PDA	34	34	9	7	4	1	7	–	4	2	–
perzistujúca pľúcna hypertenzia novorodencov	21	21	7	2	4	–	5	2	1	–	–
šok	14	14	3	1	1	1	2	1	5	–	–

¹⁾ nejde o súčet, jedno dieťa môže mať viac chorôb a komplikácií

T 42 ŽIVONARODENÍ PODĽA VYBRANÝCH CHORÔB A KOMPLIKÁCIÍ A PÔRODNEJ HMOTNOSTI

Vybrané choroby a komplikácie	Spolu	Pôrodná hmotnosť (g)					
		– 999	1 000 – 1 499	1 500 – 2 499	2 500 – 3 499	3 500 – 4 499	4 500+
Počet detí s komplikáciami ¹⁾	629	100	132	227	121	46	3
peri-/intraventriculárna hemoragia	24	12	2	2	6	2	–
cystická periventriculárna leukomalácia	14	5	3	3	3	–	–
hypoxicko-ischemická encefalopatia	18	2	6	4	2	4	–
kŕče	45	7	4	12	11	11	–
atrofia mozgu	5	–	2	2	–	1	–
novorodenecký abstinenčný syndróm	7	–	1	5	1	–	–
retinopatia III. – V. st.	13	6	5	1	1	–	–
meningitís	12	–	2	1	7	2	–
včasná sepsa	82	18	15	21	21	7	–
neskorá sepsa	60	30	16	10	2	2	–
nekrotizujúca enterokolitída II./III. st.	14	5	1	6	–	2	–
diseminovaná intravaskulárna koagulopatia	9	2	3	2	2	–	–
RDS – choroba hyalinných membrán	497	97	122	194	64	17	3
extra alveolar air	4	2	–	–	2	–	–
bronchopulmonálna dysplázia	48	25	15	7	1	–	–
závažný PDA	34	8	11	7	6	2	–
perzistujúca pľúcna hypertenzia novorodencov	21	5	–	4	10	2	–
šok	14	6	1	3	3	1	–

¹⁾ nejde o súčet, jedno dieťa môže mať viac chorôb a komplikácií

T 43 ŽIVONARODENÍ S LIEČBOU NA SÁLE PODĽA PÔRODNEJ HMOTNOSTI

Druh liečby	Spolu	Pôrodná hmotnosť (g)					
		– 999	1 000 – 1 499	1 500 – 2 499	2 500 – 3 499	3 500 – 4 499	4 500+
Počet detí s liečbou ¹⁾	28 897	124	261	2 201	16 933	9 115	263
odsatie	28 722	114	254	2 180	16 838	9 073	263
oxygenoterapia pri resuscitácií po narodení	2 321	80	133	407	1 082	596	23
umelá pľúcna ventilácia vakom a maskou	1 728	71	134	309	768	430	16
intubácia	268	56	54	55	62	38	3
masáž srdca	310	12	25	83	117	66	7
lieky	408	19	18	59	240	66	6
bronchiálna laváž	32	–	–	3	20	9	–

na 100 živonarodených v danej hmotnostnej skupine

% detí s liečbou	52,5	64,6	67,1	59,0	52,4	50,7	56,0
odsatie	52,1	59,4	65,3	58,4	52,1	50,4	56,0
oxygenoterapia pri resuscitácií po narodení	4,2	41,7	34,2	10,9	3,3	3,3	4,9
umelá pľúcna ventilácia vakom a maskou	3,1	37,0	34,4	8,3	2,4	2,4	3,4
intubácia	0,5	29,2	13,9	1,5	0,2	0,2	0,6
masáž srdca	0,6	6,3	6,4	2,2	0,4	0,4	1,5
lieky	0,7	9,9	4,6	1,6	0,7	0,4	1,3
bronchiálna laváž	0,1	–	–	0,1	0,1	0,1	–

¹⁾ nejde o súčet, jedno dieťaťa môže dostať viac druhov liečby

T 44 ŽIVONARODENÍ S LIEČBOU NA ODDELENÍ PODĽA PÔRODNEJ HMOTNOSTI

Druh liečby	Spolu	Pôrodná hmotnosť (g)					
		– 999	1 000 – 1 499	1 500 – 2 499	2 500 – 3 499	3 500 – 4 499	4 500+
Počet detí s liečbou ¹⁾	1 503	129	225	641	371	131	6
oxygenoterapia	655	76	119	246	159	52	3
CPAP (continuous positive airway pressure)	770	93	188	323	128	33	5
CMV (konvenčná mechanická ventilácia)	375	86	94	127	54	14	–
HFO (vysokofrekvenčná oscilačná ventilácia)	20	15	3	1	1	–	–
TPN (totálna parenterálna nutričia)	982	93	166	418	221	80	4
drenáž PTX (pri pneumothoraxe)	9	2	4	2	1	–	–
aplikácia NO	6	3	1	–	–	2	–
surfaktant – profylakticky	103	49	34	18	2	–	–
surfaktant – terapeuticky	202	57	60	66	13	6	–
PDA – reštrikcia tekutín	38	7	17	6	5	3	–
PDA – lieky	80	12	23	22	15	8	–
PDA – ligácia	3	–	–	–	2	1	–
výmenná transfúzia – hyperbilirubinémia	4	–	–	–	2	2	–
výmenná transfúzia – sepsa	–	–	–	–	–	–	–
výmenná transfúzia – iné	6	–	1	2	1	2	–
operácia	6	1	2	2	1	–	–

na 100 živonarodených v danej hmotnostnej skupine

% detí s liečbou	2,7	67,2	57,8	17,2	1,1	0,7	1,3
oxygenoterapia	1,2	39,6	30,6	6,6	0,5	0,3	0,6
CPAP (continuous positive airway pressure)	1,4	48,4	48,3	8,7	0,4	0,2	1,1
CMV (konvenčná mechanická ventilácia)	0,7	44,8	24,2	3,4	0,2	0,1	–
HFO (vysokofrekvenčná oscilačná ventilácia)	0,0	7,8	0,8	0,0	0,0	–	–
TPN (totálna parenterálna nutričia)	1,8	48,4	42,7	11,2	0,7	0,4	0,9
drenáž PTX (pri pneumothoraxe)	0,0	1,0	1,0	0,1	0,0	–	–
aplikácia NO	0,0	1,6	0,3	–	–	0,0	–
surfaktant – profylakticky	0,2	25,5	8,7	0,5	0,0	–	–
surfaktant – terapeuticky	0,4	29,7	15,4	1,8	0,0	0,0	–
PDA – reštrikcia tekutín	0,1	3,6	4,4	0,2	0,0	0,0	–
PDA – lieky	0,1	6,3	5,9	0,6	0,0	0,0	–
PDA – ligácia	0,0	–	–	–	0,0	0,0	–
výmenná transfúzia – hyperbilirubinémia	0,0	–	–	–	0,0	0,0	–
výmenná transfúzia – sepsa	–	–	–	–	–	–	–
výmenná transfúzia – iné	0,0	–	0,3	0,1	0,0	0,0	–
operácia	0,0	0,5	0,5	0,1	0,0	–	–

¹⁾ nejde o súčet, jednému dieťaťu môže byť podaných viac druhov liečby

T 45 ŽIVONARODENÍ PODĽA VÝŽIVY PRI PREPUSTENÍ/PREKLADE/ÚMRTÍ A PÔRODNEJ HMOTNOSTI

Výživa	Spolu	Pôrodná hmotnosť (g)					
		– 999	1 000 – 1 499	1 500 – 2 499	2 500 – 3 499	3 500 – 4 499	4 500+
počet							
materské mlieko	50 854	71	146	2 541	30 349	17 296	451
umelá	13 805	68	139	1 582	7 643	4 199	174
parenterálna	1 477	83	129	561	497	194	13
na 100 živonarodených v danej hmotnostnej skupine							
materské mlieko	92,3	37,0	37,5	68,1	93,9	96,1	96,0
umelá	25,1	35,4	35,7	42,4	23,7	23,3	37,0
parenterálna	2,7	43,2	33,2	15,0	1,5	1,1	2,8

Poznámka: Jedno dieťa môže mať viac spôsobov vyživovania.

T 46 ŽIVONARODENÍ PODĽA VÝŽIVY PRI PREPUSTENÍ/PREKLADE/ÚMRTÍ PODĽA ÚZEMIA TRVALÉHO BYDLISKA

SR/kraj	Výživa		
	materské mlieko	umelá	parenterálna
počet			
Úhrn	50 854	13 805	1 477
Slovenská republika	50 792	13 759	1 474
Bratislavský kraj	7 325	1 232	254
Trnavský kraj	5 039	1 706	126
Trenčiansky kraj	4 942	1 366	83
Nitriansky kraj	5 651	1 786	128
Žilinský kraj	6 373	1 734	128
Banskobystrický kraj	5 422	1 682	120
Prešovský kraj	8 502	1 774	293
Košický kraj	7 538	2 479	342
Neudané, bez TB v SR	62	46	3
na 100 živonarodených			
Úhrn	92,3	25,1	2,7
Slovenská republika	92,4	25,0	2,7
Bratislavský kraj	94,9	16,0	3,3
Trnavský kraj	93,5	31,7	2,3
Trenčiansky kraj	95,9	26,5	1,6
Nitriansky kraj	93,5	29,6	2,1
Žilinský kraj	94,3	25,6	1,9
Banskobystrický kraj	89,8	27,8	2,0
Prešovský kraj	90,7	18,9	3,1
Košický kraj	88,6	29,1	4,0
Neudané, bez TB v SR	60,2	44,7	2,9

Poznámka: Jedno dieťa môže mať viac spôsobov vyživovania.

REGIONÁLNE POROVNANIE PODĽA ÚZEMIA ZDRAVOTNÍCKEHO ZARIADENIA

T 47 PŔOROBY PODĽA ÚZEMIA ZDRAVOTNÍCKEHO ZARIADENIA A VEKU RODIČKY

SR/kraj	Spolu	Vek									
		10 – 14	15 – 17	18 – 19	20 – 24	25 – 29	30 – 34	35 – 39	40 – 44	45 – 49	neudané
počet											
Slovenská republika	54 584	44	1 301	2 132	8 890	16 390	16 701	7 811	1 233	44	38
Bratislavský kraj	8 806	1	28	73	640	2 445	3 575	1 812	220	9	3
Trnavský kraj	4 792	2	62	122	703	1 567	1 566	672	86	5	7
Trenčiansky kraj	5 171	1	26	101	732	1 652	1 766	764	120	4	5
Nitriansky kraj	5 620	4	113	176	898	1 740	1 730	826	122	3	8
Žilinský kraj	6 687	1	47	151	1 097	2 216	2 051	929	179	9	7
Banskobystrický kraj	5 980	3	207	314	1 138	1 735	1 677	774	123	6	3
Prešovský kraj	8 653	13	364	612	1 907	2 604	2 002	963	180	4	4
Košický kraj	8 875	19	454	583	1 775	2 431	2 334	1 071	203	4	1
%											
Slovenská republika	100,0	0,1	2,4	3,9	16,3	30,0	30,6	14,3	2,3	0,1	0,1
Bratislavský kraj	100,0	0,0	0,3	0,8	7,3	27,8	40,6	20,6	2,5	0,1	0,0
Trnavský kraj	100,0	0,0	1,3	2,5	14,7	32,7	32,7	14,0	1,8	0,1	0,1
Trenčiansky kraj	100,0	0,0	0,5	2,0	14,2	31,9	34,2	14,8	2,3	0,1	0,1
Nitriansky kraj	100,0	0,1	2,0	3,1	16,0	31,0	30,8	14,7	2,2	0,1	0,1
Žilinský kraj	100,0	0,0	0,7	2,3	16,4	33,1	30,7	13,9	2,7	0,1	0,1
Banskobystrický kraj	100,0	0,1	3,5	5,3	19,0	29,0	28,0	12,9	2,1	0,1	0,1
Prešovský kraj	100,0	0,2	4,2	7,1	22,0	30,1	23,1	11,1	2,1	0,0	0,0
Košický kraj	100,0	0,2	5,1	6,6	20,0	27,4	26,3	12,1	2,3	0,0	0,0

T 48 PÔRODY PRVORODIČIEK PODĽA ÚZEMIA ZDRAVOTNÍCKEHO ZARIADENIA A VEKU RODIČKY

SR/kraj	Spolu	Vek									
		10 – 14	15 – 17	18 – 19	20 – 24	25 – 29	30 – 34	35 – 39	40 – 44	45 – 49	neudané
počet											
Slovenská republika	19 898	40	990	1 246	4 151	7 036	4 757	1 467	190	9	12
Bratislavský kraj	3 228	–	24	46	353	1 114	1 195	445	50	1	–
Trnavský kraj	1 901	1	35	80	390	765	499	116	10	1	4
Trenčiansky kraj	958	1	10	46	229	365	247	55	5	–	–
Nitriansky kraj	1 515	3	51	67	319	568	365	121	19	–	2
Žilinský kraj	3 114	1	42	135	770	1 221	689	218	33	2	3
Banskobystrický kraj	2 802	3	184	213	654	918	623	180	20	5	2
Prešovský kraj	3 376	13	311	375	822	1 150	530	152	22	–	1
Košický kraj	3 004	18	333	284	614	935	609	180	31	–	–
%											
Slovenská republika	100,0	0,2	5,0	6,3	20,9	35,4	23,9	7,4	1,0	0,0	0,1
Bratislavský kraj	100,0	–	0,7	1,4	10,9	34,5	37,0	13,8	1,5	0,0	–
Trnavský kraj	100,0	0,1	1,8	4,2	20,5	40,2	26,2	6,1	0,5	0,1	0,2
Trenčiansky kraj	100,0	0,1	1,0	4,8	23,9	38,1	25,8	5,7	0,5	–	–
Nitriansky kraj	100,0	0,2	3,4	4,4	21,1	37,5	24,1	8,0	1,3	–	0,1
Žilinský kraj	100,0	0,0	1,3	4,3	24,7	39,2	22,1	7,0	1,1	0,1	0,1
Banskobystrický kraj	100,0	0,1	6,6	7,6	23,3	32,8	22,2	6,4	0,7	0,2	0,1
Prešovský kraj	100,0	0,4	9,2	11,1	24,3	34,1	15,7	4,5	0,7	–	0,0
Košický kraj	100,0	0,6	11,1	9,5	20,4	31,1	20,3	6,0	1,0	–	–

T 49 RODIČKY S KOMPLIKÁCIAMI V TEHOTENSTVE PODĽA ÚZEMIA ZDRAVOTNÍCKEHO ZARIADENIA

Komplikácia v tehotenstve	SR	v tom kraj							
		BL	TA	TC	NI	ZI	BC	PV	KI
Počet rodičiek s komplikáciami ¹⁾	7 463	497	873	352	659	1 021	826	1 783	1 452
hroziaci potrat	1 219	49	145	107	168	171	91	266	222
hroziaci predčasný pôrod	2 696	148	255	97	281	378	238	567	732
krvácanie pred pôrodom	333	43	29	4	37	40	41	74	65
kardiovaskulárne ochorenie	275	41	71	9	14	30	36	60	14
preeklampsia	1 198	93	155	67	115	137	145	282	204
eklampsia	14	1	–	1	3	3	1	2	3
placenta praevia	113	14	10	6	23	12	16	16	16
abruptio placentae	194	22	13	–	24	9	25	52	49
suspektná IUGR	646	50	89	15	57	72	95	142	126
asistovaná reprodukcia	131	30	35	5	21	8	27	3	2
Rh izoimunizácia	116	9	8	5	9	5	36	23	21
skupinová imunizácia	20	5	–	–	4	3	5	2	1
infekcia	910	23	58	12	28	234	48	423	84
iné	1 241	56	183	79	79	103	217	273	251

na 100 rodičiek

% rodičiek s komplikáciami	13,7	5,6	18,2	6,8	11,7	15,3	13,8	20,6	16,4
hroziaci potrat	2,2	0,6	3,0	2,1	3,0	2,6	1,5	3,1	2,5
hroziaci predčasný pôrod	4,9	1,7	5,3	1,9	5,0	5,7	4,0	6,6	8,2
krvácanie pred pôrodom	0,6	0,5	0,6	0,1	0,7	0,6	0,7	0,9	0,7
kardiovaskulárne ochorenie	0,5	0,5	1,5	0,2	0,2	0,4	0,6	0,7	0,2
preeklampsia	2,2	1,1	3,2	1,3	2,0	2,0	2,4	3,3	2,3
eklampsia	0,0	0,0	–	0,0	0,1	0,0	0,0	0,0	0,0
placenta praevia	0,2	0,2	0,2	0,1	0,4	0,2	0,3	0,2	0,2
abruptio placentae	0,4	0,2	0,3	–	0,4	0,1	0,4	0,6	0,6
suspektná IUGR	1,2	0,6	1,9	0,3	1,0	1,1	1,6	1,6	1,4
asistovaná reprodukcia	0,2	0,3	0,7	0,1	0,4	0,1	0,5	0,0	0,0
Rh izoimunizácia	0,2	0,1	0,2	0,1	0,2	0,1	0,6	0,3	0,2
skupinová imunizácia	0,0	0,1	–	–	0,1	0,0	0,1	0,0	0,0
infekcia	1,7	0,3	1,2	0,2	0,5	3,5	0,8	4,9	0,9
iné	2,3	0,6	3,8	1,5	1,4	1,5	3,6	3,2	2,8

¹⁾ nejde o súčet, jedna rodička môže mať v tehotenstve viac komplikácií

T 50 PÔRODY PODĽA SPÔSOBU PÔRODU A ÚZEMIA ZDRAVOTNÍCKEHO ZARIADENIA

SR/kraj	Spolu	Spôsob pôrodu					
		spontánny	sectio caesarea	forceps	vákuum-extraktorom	koncom panvovým	expresia
počet							
Slovenská republika	54 584	36 104	16 912	328	814	227	199
Bratislavský kraj	8 806	5 211	3 324	67	143	30	31
Trnavský kraj	4 792	3 019	1 654	50	44	9	16
Trenčiansky kraj	5 171	3 959	1 082	10	83	32	5
Nitriansky kraj	5 620	3 109	2 314	2	101	9	85
Žilinský kraj	6 687	4 650	1 864	25	93	20	35
Banskobystrický kraj	5 980	4 335	1 420	40	132	49	4
Prešovský kraj	8 653	5 850	2 569	69	121	43	1
Košický kraj	8 875	5 971	2 685	65	97	35	22
%							
Slovenská republika	100,0	66,1	31,0	0,6	1,5	0,4	0,4
Bratislavský kraj	100,0	59,2	37,7	0,8	1,6	0,3	0,4
Trnavský kraj	100,0	63,0	34,5	1,0	0,9	0,2	0,3
Trenčiansky kraj	100,0	76,6	20,9	0,2	1,6	0,6	0,1
Nitriansky kraj	100,0	55,3	41,2	0,0	1,8	0,2	1,5
Žilinský kraj	100,0	69,5	27,9	0,4	1,4	0,3	0,5
Banskobystrický kraj	100,0	72,5	23,7	0,7	2,2	0,8	0,1
Prešovský kraj	100,0	67,6	29,7	0,8	1,4	0,5	0,0
Košický kraj	100,0	67,3	30,3	0,7	1,1	0,4	0,2

T 51 PÔRODY SECTIO CAESAREA PODĽA ÚZEMIA ZDRAVOTNÍCKEHO ZARIADENIA

SR/kraj	Pôrody sectio caesarea			
	spolu	SC pred pôrodom indikovaná	SC pred pôrodom akútna	SC počas pôrodu akútna

počet

Slovenská republika	16 912	9 826	3 431	3 655
Bratislavský kraj	3 324	1 882	527	915
Trnavský kraj	1 654	1 046	218	390
Trenčiansky kraj	1 082	631	271	180
Nitriansky kraj	2 314	1 265	638	411
Žilinský kraj	1 864	1 078	315	471
Banskobystrický kraj	1 420	744	303	373
Prešovský kraj	2 569	1 651	508	410
Košický kraj	2 685	1 529	651	505

%

Slovenská republika	100,0	58,1	20,3	21,6
Bratislavský kraj	100,0	56,6	15,9	27,5
Trnavský kraj	100,0	63,2	13,2	23,6
Trenčiansky kraj	100,0	58,3	25,0	16,6
Nitriansky kraj	100,0	54,7	27,6	17,8
Žilinský kraj	100,0	57,8	16,9	25,3
Banskobystrický kraj	100,0	52,4	21,3	26,3
Prešovský kraj	100,0	64,3	19,8	16,0
Košický kraj	100,0	56,9	24,2	18,8

T 52 PÔRODY S ANALGÉZIOU PODĽA ÚZEMIA ZDRAVOTNÍCKEHO ZARIADENIA

Pôrody s analgéziou	SR	v tom kraj							
		BL	TA	TC	NI	ZI	BC	PV	KI
Počet pôrodov s analgéziou ¹⁾	12 663	2 350	1 407	2 374	1 456	877	980	2 402	817
opioidy	1 288	636	106	1	38	95	47	155	210
inhalačná	695	11	30	30	57	89	135	152	191
epidurálna	3 744	1 612	431	179	37	597	297	305	286
regionálna	9 038	1 096	1 050	2 194	1 359	589	538	1 937	275

na 100 pôrodov

% pôrodov s analgéziou	23,2	26,7	29,4	45,9	25,9	13,1	16,4	27,8	9,2
opioidy	2,4	7,2	2,2	0,0	0,7	1,4	0,8	1,8	2,4
inhalačná	1,3	0,1	0,6	0,6	1,0	1,3	2,3	1,8	2,2
epidurálna	6,9	18,3	9,0	3,5	0,7	8,9	5,0	3,5	3,2
regionálna	16,6	12,4	21,9	42,4	24,2	8,8	9,0	22,4	3,1

¹⁾ nejde o súčet, pri jednom pôrode môže byť podaných viac druhov analgézií

T 53 NARODENÍ PODĽA VITALITY A ÚZEMIA ZDRAVOTNÍCKEHO ZARIADENIA

SR/kraj	Narodení			z toho mimo zdravotníckeho zariadenia	Zomretí				
	spolu	živonarodení	mŕtvonarodení		0 – 6 dní	z toho do 24 hodín	7 – 27 dní	0 – 27 dní	perinatálne
počet									
Slovenská republika	55 257	55 087	170	231	100	58	22	122	270
Bratislavský kraj	8 953	8 937	16	11	17	7	3	20	33
Trnavský kraj	4 843	4 823	20	10	3	3	–	3	23
Trenčiansky kraj	5 231	5 221	10	6	6	5	–	6	16
Nitriansky kraj	5 687	5 664	23	10	4	3	1	5	27
Žilinský kraj	6 761	6 748	13	6	10	3	8	18	23
Banskobystrický kraj	6 051	6 030	21	24	6	4	–	6	27
Prešovský kraj	8 741	8 707	34	72	28	16	4	32	62
Košický kraj	8 990	8 957	33	92	26	17	6	32	59

T 54 ŽIVORODENOSŤ, MŔTVORODENOSŤ, ÚMRTNOSŤ NOVORODENCOV PODĽA ÚZEMIA ZDRAVOTNÍCKEHO ZARIADENIA

SR/kraj	Živonarodení na 1 000 obyvateľov	Mŕtvonarodení na 1 000 narodených	Zomretí				
			0 – 6 dní	z toho do 24 hodín	7 – 27 dní	0 – 27 dní	perinatálne
			na 1 000 živonarodených				na 1 000 narodených
Slovenská republika	10,2	3,1	1,8	1,1	0,4	2,2	4,9
Bratislavský kraj	14,4	1,8	1,9	0,8	0,3	2,2	3,7
Trnavský kraj	8,6	4,1	0,6	0,6	–	0,6	4,7
Trenčiansky kraj	8,8	1,9	1,1	1,0	–	1,1	3,1
Nitriansky kraj	8,3	4,0	0,7	0,5	0,2	0,9	4,7
Žilinský kraj	9,8	1,9	1,5	0,4	1,2	2,7	3,4
Banskobystrický kraj	9,2	3,5	1,0	0,7	–	1,0	4,5
Prešovský kraj	10,6	3,9	3,2	1,8	0,5	3,7	7,1
Košický kraj	11,3	3,7	2,9	1,9	0,7	3,6	6,6

T 55 NARODENÍ PODĽA VITALITY, PÔRODNEJ HMOTNOSTI A ÚZEMIA ZDRAVOTNÍCKEHO ZARIADENIA

SR/kraj	Narodení			Zomretí				
	spolu	živonarodení	mŕtvonarodení	0 – 6 dní	z toho do 24 hodín	7 – 27 dní	0 – 27 dní	perinatálne
počet								
Slovenská republika	55 257	55 087	170	100	58	22	122	270
– 999	196	192	4	34	18	16	50	38
1 000 – 1 499	420	389	31	18	8	4	22	49
1 500 – 2 499	3 797	3 732	65	30	18	–	30	95
2 500 – 3 499	32 366	32 311	55	10	8	2	12	65
3 500 – 4 499	18 006	17 993	13	8	6	–	8	21
4 500+	472	470	2	–	–	–	–	2
Bratislavský kraj	8 953	8 937	16	17	7	3	20	33
– 999	38	38	–	11	5	2	13	11
1 000 – 1 499	85	81	4	2	–	–	2	6
1 500 – 2 499	458	453	5	4	2	–	4	9
2 500 – 3 499	5 032	5 027	5	–	–	1	1	5
3 500 – 4 499	3 265	3 263	2	–	–	–	–	2
4 500+	75	75	–	–	–	–	–	–
Trnavský kraj	4 843	4 823	20	3	3	–	3	23
– 999	8	7	1	–	–	–	–	1
1 000 – 1 499	12	11	1	–	–	–	–	1
1 500 – 2 499	232	226	6	1	1	–	1	7
2 500 – 3 499	2 879	2 870	9	1	1	–	1	10
3 500 – 4 499	1 667	1 665	2	1	1	–	1	3
4 500+	45	44	1	–	–	–	–	1
Trenčiansky kraj	5 231	5 221	10	6	5	–	6	16
– 999	7	7	–	–	–	–	–	–
1 000 – 1 499	31	27	4	3	2	–	3	7
1 500 – 2 499	241	239	2	1	1	–	1	3
2 500 – 3 499	2 858	2 855	3	1	1	–	1	4
3 500 – 4 499	2 039	2 038	1	1	1	–	1	2
4 500+	55	55	–	–	–	–	–	–
Nitriansky kraj	5 687	5 664	23	4	3	1	5	27
– 999	29	28	1	2	2	1	3	3
1 000 – 1 499	40	35	5	–	–	–	–	5
1 500 – 2 499	394	388	6	2	1	–	2	8
2 500 – 3 499	3 252	3 241	11	–	–	–	–	11
3 500 – 4 499	1 923	1 923	–	–	–	–	–	–
4 500+	49	49	–	–	–	–	–	–

T 55 NARODENÍ PODĽA VITALITY, PÔRODNEJ HMOTNOSTI A ÚZEMIA ZDRAVOTNÍCKEHO ZARIADENIA

dokončenie

SR/kraj	Narodení			Zomretí				
	spolu	živonarodení	mŕtvonarodení	0 – 6 dní	z toho do 24 hodín	7 – 27 dní	0 – 27 dní	perinatálne
Žilinský kraj	6 761	6 748	13	10	3	8	18	23
– 999	30	29	1	3	–	7	10	4
1 000 – 1 499	29	28	1	2	–	1	3	3
1 500 – 2 499	357	350	7	3	1	–	3	10
2 500 – 3 499	3 724	3 722	2	–	–	–	–	2
3 500 – 4 499	2 544	2 542	2	2	2	–	2	4
4 500+	77	77	–	–	–	–	–	–
Banskobystrický kraj	6 051	6 030	21	6	4	–	6	27
– 999	16	16	–	2	2	–	2	2
1 000 – 1 499	53	50	3	1	1	–	1	4
1 500 – 2 499	458	448	10	2	1	–	2	12
2 500 – 3 499	3 626	3 619	7	–	–	–	–	7
3 500 – 4 499	1 843	1 842	1	1	–	–	1	2
4 500+	55	55	–	–	–	–	–	–
Prešovský kraj	8 741	8 707	34	28	16	4	32	62
– 999	28	28	–	8	3	3	11	8
1 000 – 1 499	64	59	5	5	2	1	6	10
1 500 – 2 499	807	792	15	11	7	–	11	26
2 500 – 3 499	5 389	5 377	12	3	3	–	3	15
3 500 – 4 499	2 404	2 402	2	1	1	–	1	3
4 500+	49	49	–	–	–	–	–	–
Košický kraj	8 990	8 957	33	26	17	6	32	59
– 999	40	39	1	8	6	3	11	9
1 000 – 1 499	106	98	8	5	3	2	7	13
1 500 – 2 499	850	836	14	6	4	–	6	20
2 500 – 3 499	5 606	5 600	6	5	3	1	6	11
3 500 – 4 499	2 321	2 318	3	2	1	–	2	5
4 500+	67	66	1	–	–	–	–	1

T 56 ŽIVONARODENÍ PODĽA VYBRANÝCH CHORÔB A KOMPLIKÁCIÍ A PODĽA ÚZEMIA ZDRAVOTNÍCKEHO ZARIADENIA

Vybrané choroby a komplikácie	SR	v tom kraj							
		BL	TA	TC	NI	ZI	BC	PV	KI
Počet detí s komplikáciami ¹⁾	629	83	37	57	47	94	50	239	22
peri-/intraventrikulárna hemoragia	24	4	5	–	3	4	1	7	–
cystická periventrikulárna leukomalácia	14	–	2	–	1	4	1	5	1
hypoxicko-ischemická encefalopatia	18	2	4	1	3	1	1	5	1
kŕče	45	2	–	1	7	10	5	19	1
atrofia mozgu	5	–	–	1	–	–	2	2	–
novorodenecký abstinènčný syndróm	7	–	–	–	–	2	4	1	–
retinopatia III. – V. st.	13	3	1	2	–	2	5	–	–
meningitis	12	1	1	1	–	8	1	–	–
včasná sepsa	82	11	4	12	10	14	15	16	–
neskorá sepsa	60	13	–	5	7	16	10	8	1
nekrotizujúca enterokolitída II./III. st.	14	2	–	–	2	4	6	–	–
diseminovaná intravaskulárna koagulopatia	9	1	–	–	–	1	4	3	–
RDS – choroba hyalinných membrán	497	69	23	43	42	62	33	209	16
extra alveolar air	4	1	–	–	1	1	–	1	–
bronchopulmonálna dysplázia	48	3	–	5	10	11	14	5	–
závažný PDA	34	14	4	–	1	7	2	4	2
perzistujúca pľúcna hypertenzia novorodencov	21	9	–	2	–	7	2	1	–
šok	14	2	–	1	2	3	1	5	–

¹⁾ nejde o súčet, jedno dieťa môže mať viac chorôb a komplikácií

**T 57 ŽIVONARODENÍ PODĽA VÝŽIVY PRI PREPUSTENÍ/PREKLADE/
ÚMRTÍ PODĽA ÚZEMIA ZDRAVOTNÍCKEHO ZARIADENIA**

SR/kraj	Výživa		
	materské mlieko	umelá	parenterálna

počet

Slovenská republika	50 854	13 805	1 477
Bratislavský kraj	8 426	1 424	353
Trnavský kraj	4 529	1 624	72
Trenčiansky kraj	5 019	1 447	63
Nitriansky kraj	5 286	1 679	120
Žilinský kraj	6 357	1 765	126
Banskobystrický kraj	5 401	1 665	112
Prešovský kraj	7 921	1 539	252
Košický kraj	7 915	2 662	379

na 100 živonarodených

Slovenská republika	92,3	25,1	2,7
Bratislavský kraj	94,3	15,9	3,9
Trnavský kraj	93,9	33,7	1,5
Trenčiansky kraj	96,1	27,7	1,2
Nitriansky kraj	93,3	29,6	2,1
Žilinský kraj	94,2	26,2	1,9
Banskobystrický kraj	89,6	27,6	1,9
Prešovský kraj	91,0	17,7	2,9
Košický kraj	88,4	29,7	4,2

Poznámka: Jedno dieťa môže mať viac spôsobov vyživovania.

P 1 OZNAČENIE KRAJOV SR

BL	Bratislavský kraj
TA	Trnavský kraj
TC	Trenčiansky kraj
NI	Nitriansky kraj
ZI	Žilinský kraj
BC	Banskobystrický kraj
PV	Prešovský kraj
KI	Košický kraj

VYSVETLENIE SYMBOLOV

Ležatá čiarka	(–)	jav sa nevyskytoval
Nula	(0; 0,0; 0,00)	znamená viac ako nulu, ale menej ako najmenšiu jednotku vyjadriteľnú v tabuľke
Bodka	(.)	údaj nie je k dispozícii alebo je nespoľahlivý
Ležatý krížik	(x)	zápis nie je možný z logických dôvodov
Veľké D	(D)	údaj nie je možné publikovať pre jeho dôverný charakter
Znak zlomu	(/)	prerušenie porovnateľnosti časového radu z metodických alebo iných dôvodov
z toho		znamená neúplný výber položiek
v tom		znamená úplný výber položiek

