

Činnosť gynekologických ambulancií v SR 2014

Prehľad zobrazuje výsledky štatistického zisťovania ročný výkaz o činnosti gynekologickej ambulancie A (MZ SR) 7-01. Činnosť v roku 2014 vykázalo 871 ambulancií. Návratnosť zberu výkazov predstavovala 91,1 %, čo je o 2,2 percentuálneho bodu viac ako predchádzajúci rok. Územné členenie údajov je na základe územia sídla ambulancie.

V roku 2014 evidovali gynekologické ambulancie na Slovensku 65 469 tehotných žien, čo je o 8 % viac ako v roku 2013. Viac ako 1/3 tehotných boli ženy s rizikovým a ohrozeným tehotenstvom. Pacientky celkovo navštívili ambulancie 3 387-tis. krát, z toho návštevy tehotných predstavovali 16 %. Na 1 evidovanú ženu (s vylúčením evidovaných tehotných žien) pripadá 0,5 preventívnej návštevy a 1,0 návštevy s diagnosticko-terapeutickým zameraním. Vykonaných bolo spolu 3 920-tis. gynekologických vyšetrení.

Užívateľkami antikoncepcie v sledovanom roku bolo 20,2 % žien v reprodukčnom veku. Z nich 16,1 % užívalo hormonálnu antikoncepciu. Pokles užívateľiek hormonálnej antikoncepcie pokračuje aj naďalej, nie však tak výrazne ako v predchádzajúcich dvoch rokoch. Oproti roku 2013 ich počet klesol len o 0,1 percentuálneho bodu. Užívateľkami vnútromaternicovej antikoncepcie bolo 3,5 % žien vo veku 15 – 49 rokov. Ich počet medziročne vzrástol prvýkrát od roku 2008, a to len mierne o 130 osôb.

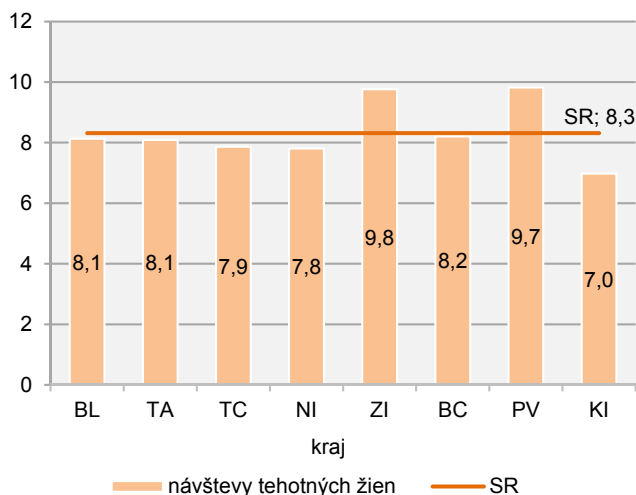
Zhubný nádor maternicového krčka bol prvýkrát zistený v 2 428 prípadoch, čo je 8,7 na 10 000 žien. Zhubný nádor prsníka bol prvýkrát diagnostikovaný v 2 364 prípadoch, t. j. 8,5 z 10 000 žien.

T 1 POČET EVIDOVANÝCH OSÔB

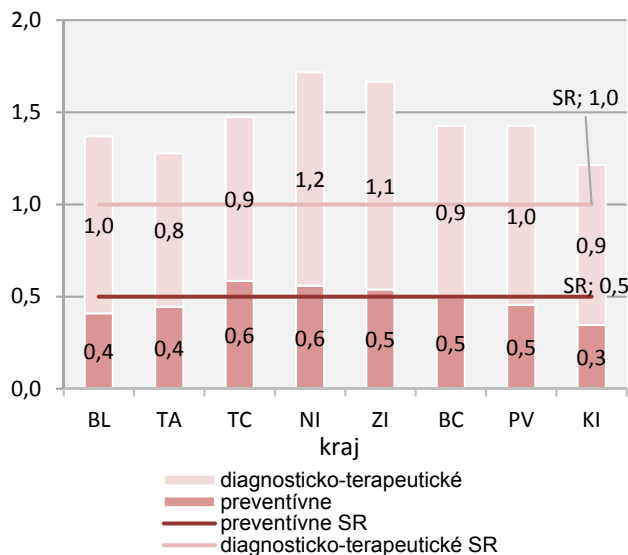
SR/kraj	Počet ambulancií	Návratnosť	Počet evidovaných osôb k 31. 12.	Počet novoevidovaných tehotných ¹⁾		
				spolu	do ukončeného 12. týždňa tehotenstva	s rizikovým a ohrozeným tehotenstvom
Slovenská republika	871	91,1	1 967 086	65 469	39 708	23 580
Bratislavský kraj	131	86,7	291 661	10 042	5 887	2 140
Trnavský kraj	71	91,5	193 373	5 190	3 487	2 389
Trenčiansky kraj	93	96,2	230 996	7 193	4 834	2 821
Nitriansky kraj	113	93,7	260 662	8 037	5 049	3 581
Žilinský kraj	100	90,1	235 475	7 739	4 509	2 497
Banskobystrický kraj	111	94,1	231 248	6 884	4 036	2 899
Prešovský kraj	124	90,0	245 551	9 567	6 088	4 055
Košický kraj	128	89,5	278 120	10 817	5 818	3 198

¹⁾ vykazujú sa tie tehotné, ktorým bol vydaný preukaz pre tehotné; tehotné žiadajúce o umelé prerušenie tehotenstva sa nevykazujú

G 1 POČET NÁVŠTEV TEHOTNÝCH ŽIEN NA 1 NOVOEVIDOVANÚ TEHOTNÚ ŽENU



G 2 POČET NÁVŠTEV NA 1 EVIDOVANÚ ŽENU ¹⁾



¹⁾ nezahŕňa návštevy tehotných žien

T 2 NÁVŠTEVY V GYNEKOLOGICKÝCH AMBULANCIÁCH

SR/kraj	Veková skupina	Počet návštev				
		tehotných žien ¹⁾	preventívne		diagnosticko-terapeutické	
			depistáž ²⁾	dispenzarizácia ³⁾	prvé	opakované
Slovenská republika	spolu	543 654	718 596	217 843	913 757	993 568
	0 – 14	313	261	506	7 963	8 500
	15 – 18	20 426	18 743	5 373	47 387	47 084
	19+	522 915	699 592	211 964	858 407	937 984
Bratislavský kraj	spolu	81 658	92 045	27 237	116 863	163 252
	0 – 14	1	18	21	988	950
	15 – 18	479	1 097	237	3 343	3 621
	19+	81 178	90 930	26 979	112 532	158 681
Trnavský kraj	spolu	41 977	70 163	15 738	88 896	72 304
	0 – 14	19	6	198	624	1 421
	15 – 18	757	3 652	596	5 495	4 713
	19+	41 201	66 505	14 944	82 777	66 170
Trenčiansky kraj	spolu	56 565	100 205	35 133	102 897	102 253
	0 – 14	37	80	45	659	582
	15 – 18	989	4 080	685	5 564	2 948
	19+	55 539	96 045	34 403	96 674	98 723
Nitriansky kraj	spolu	62 762	103 185	42 338	165 710	136 232
	0 – 14	25	12	9	1 050	1 954
	15 – 18	2 070	1 638	510	9 427	8 097
	19+	60 667	101 535	41 819	155 233	126 181
Žilinský kraj	spolu	75 561	96 034	30 806	135 081	130 522
	0 – 14	2	–	35	1 066	944
	15 – 18	1 403	1 129	1 120	5 659	7 921
	19+	74 156	94 905	29 651	128 356	121 657
Banskobystrický kraj	spolu	56 482	83 979	30 636	109 396	105 895
	0 – 14	58	1	11	670	1 116
	15 – 18	3 351	2 225	1 079	6 073	6 354
	19+	53 073	81 753	29 546	102 653	98 425
Prešovský kraj	spolu	93 188	92 971	19 760	97 372	139 354
	0 – 14	58	3	56	1 867	419
	15 – 18	5 737	2 866	398	5 296	6 247
	19+	87 393	90 102	19 306	90 209	132 688
Košícký kraj	spolu	75 461	80 014	16 195	97 542	143 756
	0 – 14	113	141	131	1 039	1 114
	15 – 18	5 640	2 056	748	6 530	7 183
	19+	69 708	77 817	15 316	89 973	135 459

¹⁾ nezapočítavajú sa návštevy žien žiadajúcich prerušenie tehotenstva; tieto návštevy sa uvádzajú ako diagnosticko-terapeutické

²⁾ vykazujú sa plánovite konané prehliadky, ktoré nie sú odôvodnené chorobnými príznakmi

³⁾ dispenzárna starostlivosť je pravidelná zdravotná starostlivosť o osobu s chronickým ochorením a rizikom jeho zhoršovania, určená príslušnou zdravotnou poisťovňou na návrh lekára špecialistu; neuvádzajú sa sem návštevy žien v rámci prenatálnej starostlivosti v popôrodí alebo v rámci antikoncepcie

T 3 GYNEKOLOGICKÉ VYŠETRENIA PODĽA VYŠETROVACEJ METÓDY

SR/kraj	Počet gynekologických vyšetrení								
	spolu	mikrobiálny obraz pošvový a kultivácia	kolpo- skopické	onkocyto- logické	ultrazvukové			urodyna- mické	iné
					tehotných žien	gynekolo- gické	prsníkov		
Slovenská republika	3 919 700	754 447	708 763	660 883	295 678	1 143 040	81 310	4 621	270 958
Bratislavský kraj	568 591	101 026	123 448	101 144	45 376	166 036	10 708	467	20 386
Trnavský kraj	390 408	70 872	66 710	60 536	31 827	125 015	20 245	291	14 912
Trenčiansky kraj	502 146	95 718	97 692	90 245	27 710	138 390	3 569	204	48 618
Nitriansky kraj	566 172	109 558	131 631	86 306	31 340	165 812	7 520	190	33 815
Žilinský kraj	550 017	104 576	87 723	86 632	34 236	149 475	10 281	1 383	75 711
Banskobystrický kraj	415 992	83 792	80 819	77 035	27 092	100 559	4 564	112	42 019
Prešovský kraj	457 114	83 608	61 975	76 280	53 118	151 379	14 127	304	16 323
Košický kraj	469 260	105 297	58 765	82 705	44 979	146 374	10 296	1 670	19 174

T 4 ANTIKONCEPCIA

SR/kraj	Počet žien užívajúcich antikoncepciu k 31. 12.				Počet žien s novozavedenou antikoncepciou v roku 2014			
	spolu	vnútro- maternicová	hormonálna	iná	spolu	vnútro- maternicová	hormonálna	iná
Slovenská republika	269 586	47 370	215 471	6 745	70 908	10 126	58 167	2 615
Bratislavský kraj	37 102	3 754	32 957	391	8 437	1 151	6 751	535
Trnavský kraj	38 278	6 570	31 415	293	12 620	1 603	10 919	98
Trenčiansky kraj	33 370	7 357	25 308	705	6 789	1 352	5 248	189
Nitriansky kraj	44 436	5 953	38 148	335	13 899	1 357	12 362	180
Žilinský kraj	25 289	5 004	19 196	1 089	6 763	1 083	5 495	185
Banskobystrický kraj	37 594	8 922	26 886	1 786	6 164	1 449	4 325	390
Prešovský kraj	26 547	5 356	19 447	1 744	8 382	1 109	6 411	862
Košický kraj	26 970	4 454	22 114	402	7 854	1 022	6 656	176

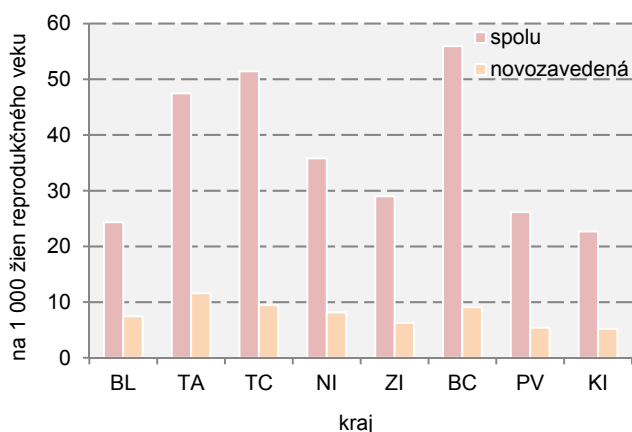
na 1 000 žien v reprodukčnom veku

Slovenská republika	201,9	35,5	161,4	5,1	53,1	7,6	43,6	2,0
Bratislavský kraj	240,5	24,3	213,7	2,5	54,7	7,5	43,8	3,5
Trnavský kraj	276,6	47,5	227,0	2,1	91,2	11,6	78,9	0,7
Trenčiansky kraj	233,3	51,4	177,0	4,9	47,5	9,5	36,7	1,3
Nitriansky kraj	267,3	35,8	229,5	2,0	83,6	8,2	74,4	1,1
Žilinský kraj	146,5	29,0	111,2	6,3	39,2	6,3	31,8	1,1
Banskobystrický kraj	235,7	55,9	168,5	11,2	38,6	9,1	27,1	2,4
Prešovský kraj	129,7	26,2	95,0	8,5	40,9	5,4	31,3	4,2
Košický kraj	137,3	22,7	112,6	2,0	40,0	5,2	33,9	0,9

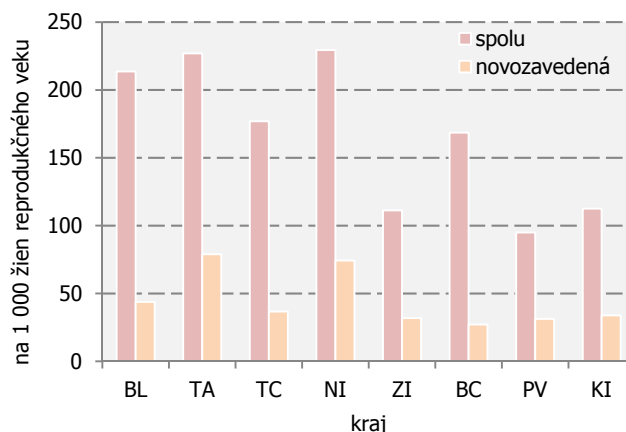
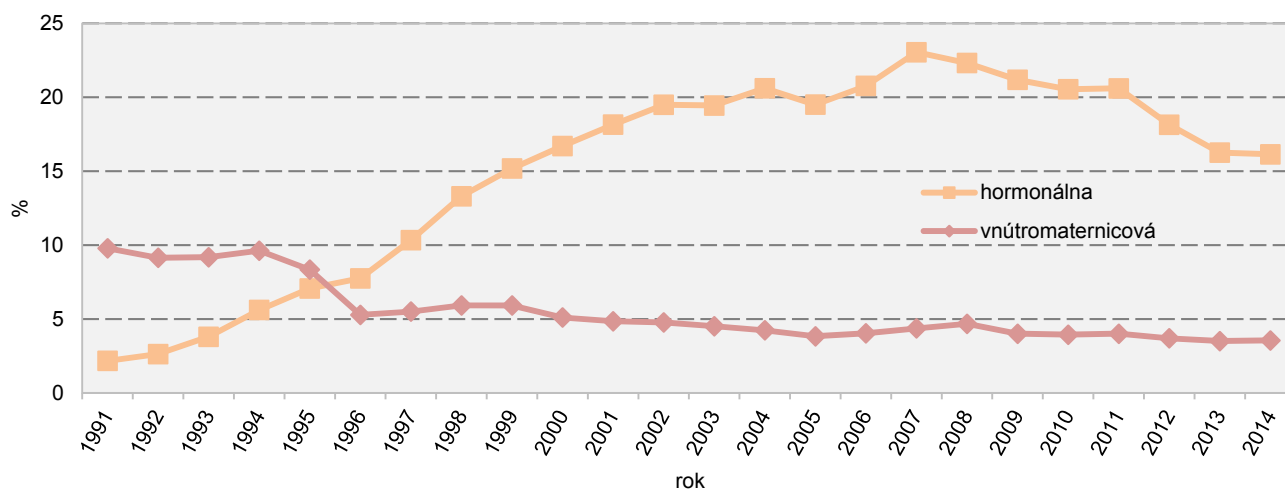
T 5 VÝVOJ UŽÍVANIA ANTIKONCEPCIE

Rok	Počet žien užívajúcich antikoncepciu k 31. 12.				% žien v reprodukčnom veku užívajúcich antikoncepciu	
	spolu	vnútro-maternicová	hormonálna	iná	vnútro-maternicová	hormonálna
1995	224 611	117 957	99 934	6 720	8,3	7,1
2000	324 149	73 989	242 320	7 840	5,1	16,7
2005	350 237	54 822	279 194	16 221	3,8	19,5
2006	367 551	57 489	296 469	13 593	4,0	20,8
2007	402 645	62 087	327 845	12 713	4,4	23,0
2008	396 872	66 234	316 482	14 156	4,7	22,3
2009	367 285	56 536	299 172	11 577	4,0	21,2
2010	351 818	55 244	288 344	8 230	3,9	20,5
2011	347 134	54 642	283 110	9 382	4,0	20,7
2012	304 277	50 253	246 740	7 284	3,7	18,1
2013	273 176	47 240	219 004	6 932	3,5	16,2
2014	269 586	47 370	215 471	6 745	3,5	16,1

G 3 POČET ŽIEN UŽÍVAJÚCICH VNÚTRMATERNICOVÚ ANTIKONCEPCIU



G 4 POČET ŽIEN UŽÍVAJÚCICH HORMONÁLNU ANTIKONCEPCIU

G 5 VÝVOJ UŽÍVANIA ANTIKONCEPCIE ¹⁾

¹⁾ počet žien užívajúcich antikoncepciu na 100 žien v reprodukčnom veku (15 – 49 rokov)

T 6 PRVÝKRÁT ZISTENÉ OCHORENIA

SR/kraj	Histologicky overené prekancerózy maternicového krčka	Ca in situ	Ca rodidiel					Choroby prsníka ¹⁾	
			Ca maternicového krčka			Ca ovárií	Ca ostatných lokalizácií	zhubné nádory	ostatné
			I ^a	I ^b – II ^o	III ^o – IV ^o				

počet zistených ochorení

Slovenská republika	12 693	1 172	1 026	883	519	990	2 076	2 364	26 788
Bratislavský kraj	1 789	218	133	74	58	296	270	259	2 982
Trnavský kraj	1 910	129	175	133	82	95	170	343	4 616
Trenčiansky kraj	1 721	166	119	281	66	149	376	247	3 122
Nitriansky kraj	1 815	181	122	92	93	113	280	301	4 096
Žilinský kraj	1 400	163	85	40	29	78	172	235	1 731
Banskobystrický kraj	1 108	141	89	40	26	69	104	254	4 229
Prešovský kraj	1 470	85	125	66	42	65	277	214	3 316
Košický kraj	1 480	89	178	157	123	125	427	511	2 696

na 10 000 žien

Slovenská republika	45,7	4,2	3,7	3,2	1,9	3,6	7,5	8,5	96,4
Bratislavský kraj	54,4	6,6	4,0	2,3	1,8	9,0	8,2	7,9	90,7
Trnavský kraj	66,9	4,5	6,1	4,7	2,9	3,3	6,0	12,0	161,6
Trenčiansky kraj	57,2	5,5	4,0	9,3	2,2	4,9	12,5	8,2	103,7
Nitriansky kraj	51,5	5,1	3,5	2,6	2,6	3,2	8,0	8,5	116,3
Žilinský kraj	39,8	4,6	2,4	1,1	0,8	2,2	4,9	6,7	49,3
Banskobystrický kraj	32,8	4,2	2,6	1,2	0,8	2,0	3,1	7,5	125,2
Prešovský kraj	35,4	2,0	3,0	1,6	1,0	1,6	6,7	5,2	79,9
Košický kraj	36,3	2,2	4,4	3,9	3,0	3,1	10,5	12,6	66,2

¹⁾ len choroby prsníka prvýkrát zistené v gynekologickej ambulancii

T 7 VYŠETRENÉ ŽENY S PODOZRENÍM NA OHROZENIE NÁSILÍM

SR/kraj	Počet vyšetrených žien s indikátormi		
	fyzickými	psychickými	fyzickými aj psychickými
Slovenská republika	110	39	47
Bratislavský kraj	1	–	–
Trnavský kraj	2	1	1
Trenčiansky kraj	46	12	19
Nitriansky kraj	2	–	–
Žilinský kraj	19	6	5
Banskobystrický kraj	13	10	5
Prešovský kraj	1	7	–
Košický kraj	26	3	17

Vykazuje sa v zmysle odborného usmernenia MZ SR o postupe zdravotníckych pracovníkov pri poskytovaní zdravotnej starostlivosti žene ohrozenej násilím (Vestník MZ SR z 5. novembra 2008, čiastka 54-55, ročník 56).

Vysvetlenie symbolov a skratiek

Ležatá čiarka	(–)	jav sa nevyskytoval		
SR		Slovenská republika	ZI	Žilinský kraj
BL		Bratislavský kraj	BC	Banskobystrický kraj
TA		Trnavský kraj	PV	Prešovský kraj
TC		Trenčiansky kraj	KI	Košický kraj
NI		Nitriansky kraj		