

EDÍCIA ZDRAVOTNÍCKA ŠTATISTIKA

Samovraždy a samovražedné pokusy v SR 2013

EDÍCIA ZDRAVOTNÍCKA ŠTATISTIKA

Samovraždy a samovražedné pokusy v SR 2013

Ročník 2014
ZŠ-5/2014

© Národné centrum zdravotníckych informácií. Bratislava 2014

811 09 Bratislava
Lazaretská 26

Tel.: 02 57 26 95 05
Fax: 02 52 63 54 90
E-mail: zuzana.olexova@nczisk.sk
Internet: www.nczisk.sk

Rozmnožovanie obsahu tejto publikácie, ako aj jednotlivých častí v pôvodnej alebo upravenej podobe je možné len s písomným súhlasom Národného centra zdravotníckych informácií. Údaje, ktoré sú obsahom tejto publikácie, je možné použiť len s uvedením zdroja.

Obsah

Metodické poznámky	5
Úvod	5
Vývoj úmyselných sebapoškodení v rokoch 2004 – 2013	7
Úmyselné sebapoškodenia podľa územia zdravotníckeho zariadenia	8
Úmyselné sebapoškodenia podľa územia trvalého bydliska	10
Úmyselné sebapoškodenia podľa vekových skupín a pohlavia	12
Úmyselné sebapoškodenia podľa pracovného stavu a pohlavia	12
Úmyselné sebapoškodenia podľa vzdelania a pohlavia	13
Samovraždy podľa rodinného stavu, vekových skupín a pohlavia	14
Samovražedné pokusy podľa rodinného stavu, vekových skupín a pohlavia	14
Samovraždy podľa spôsobu vykonania činu a pohlavia	15
Samovražedné pokusy podľa spôsobu vykonania činu a pohlavia	16
Samovraždy podľa spôsobu vykonania činu, vekových skupín a pohlavia	17
Samovražedné pokusy podľa spôsobu vykonania činu, vekových skupín a pohlavia	18
Úmyselné sebapoškodenia podľa motívu činu a pohlavia	19
Samovraždy podľa motívu činu, vekových skupín a pohlavia	20
Samovražedné pokusy podľa motívu činu, vekových skupín a pohlavia	22
Úmyselné sebapoškodenia podľa mesiaca vykonania činu	23

Samovraždy podľa dňa v týždni a hodiny vykonania činu	24
Samovražedné pokusy podľa dňa v týždni a hodiny vykonania činu	24
Samovraždy podľa miesta vykonania činu, vekových skupín a pohlavia	25
Samovražedné pokusy podľa miesta vykonania činu, vekových skupín a pohlavia	27
Samovražedné pokusy podľa psychiatrických diagnóz a pracovného stavu – pohlavie spolu	28
Samovražedné pokusy podľa psychiatrických diagnóz a pracovného stavu – muži	29
Samovražedné pokusy podľa psychiatrických diagnóz a pracovného stavu – ženy	30
Grafická príloha	31
Spôsob vykonania činu – diagnózy MKCH-10-SK-2013	34
Psychiatrické diagnózy (MKCH-10-SK-2013)	35
Označenie krajov SR	36

Metodické poznámky

Zdroj údajov: štatistické zisťovanie *Hlásenie príčin a okolností úmyselného sebapoškodenia* – ZS (MZ SR) 2-12 v zmysle zákona č. 153/2013 Z. z. o národnom zdravotníckom informačnom systéme a o zmene a doplnení niektorých zákonov.

Samovraždy hlásia príslušné pracoviská súdneho lekárstva Úradu pre dohľad nad zdravotnou starostlivosťou.

Pokus o samovraždu hlásia psychiatrické a gerontopsychiatrické oddelenia/ambulancie. Hláseniu podlieha osoba, **ktorá sa pokúsila o samovraždu a ktorej bola poskytnutá psychiatrická zdravotná starostlivosť** v útvaroch psychiatrických zariadení. Hlásenie sa nezakladá osobe, ktorej bola poskytnutá iná zdravotná starostlivosť (napr. na internom oddelení, chirurgii a pod.) než psychiatrická.

Prípady samovrážd a samovražedných pokusov sú hlásené za osoby **s trvalým aj bez trvalého bydliska** (TB) v SR.

Úvod

V Slovenskej republike zomrelo v roku 2013 na dokonanú samovraždu 628 osôb, čo predstavuje 11,6 osôb na 100 000 obyvateľov. Počet samovrážd sa oproti predchádzajúcemu roku zvýšil o 10 %, t. j. 57 prípadov, čím sa približuje k počtu v roku 2008 (631) – najvyššiemu za posledných desať rokov.

Pokusov o samovraždu s následným poskytnutím psychiatrickej zdravotnej starostlivosti pacientovi bolo vykonaných 972, o 46 menej ako v roku 2012.

Počet úmyselných sebapoškodení (samovrážd a pokusov spolu) tak činil 1 600 prípadov, to je 29,6 prípadu na 100 000 obyvateľov. Nárast oproti roku 2012 bol 0,7 % (11 prípadov).

Na samovražďách sa podieľajú muži takmer 87 %, pri pokusoch o samovraždu tvoria muži 57 % a ženy 43 %.

Najväčší podiel z počtu všetkých samovrážd spáchali muži vo veku 50 – 59 rokov (20 %) a 40 – 49 rokov (15 %). Pri hodnotení žien osobitne, bola štvrtina samovrážd žien vykonaná vo veku 50 – 59 rokov.

Samovražedné pokusy sú posunuté do mladších vekových skupín. Najviac pokusov mužov bolo vo veku 30 – 39 rokov (30 %) a 20 – 29 rokov (26 %). Pokusy žien sú najčastejšie vo veku 30 – 39 (21 %) a 40 – 49 rokov (21 %).

Z počtu samovražedných pokusov bolo 46 % klasifikovaných ako demonštratívnych. Najväčší podiel (59 %) demonštratívnych pokusov bol zaznamenaný vo veku 15 – 19 rokov.

Sociálno-ekonomické informácie osôb po samovražde sú z väčšej časti neznáme. K dispozícii sú u pacientov po samovražednom pokuse. Z hľadiska pracovného stavu tvorili samovražedné pokusy nezamestnaných 38 %, pričom podiel je výraznejší u mužov 47 %, u žien je to 27 %. Pravidelne zamestnaných bolo 22 % pacientov, treťou najpočetnejšou skupinou boli invalidní dôchodcovia (14 %). Viac ako 3/4 pokusov bolo u osôb so stredným vzdelaním bez maturity, základným ukončeným a stredným vzdelaním s maturitou.

Ako motív činu boli v 39 % pokusov zistené konflikty a rodinné problémy, s vyšším zastúpením u žien (48 %). Nasledujú iné vnútorné konflikty a problémy (32 % u mužov, 22 % u žien). Existenčné problémy boli dôvodom pokusu o samovraždu 16 % mužov a 9 % žien.

Z hľadiska územia trvalého bydliska bolo najviac samovrážd v prepočte na počet obyvateľov kraja vykonaných osobami s trvalým bydliskom v Banskobystrickom (16,7) a Bratislavskom kraji (12,3) na 100 000 obyvateľov. Samovražedné pokusy boli najčastejšie u osôb s trvalým bydliskom v Bratislavskom kraji (34,1) a následne Trnavskom kraji (32,3) na 100 000 obyvateľov, čo je vysoko nad slovenským priemerom s počtom 18 pokusov na 100 000 obyvateľov.

Najčastejším spôsobom vykonania samovraždy u obidvoch pohlaví bolo obesenie, zaškrtenie a zadusenie a ženy volili viackrát i spôsob sebapoškodenia skokom z výšky. Samovražedné pokusy boli u mužov najčastejšie vykonané poškodením ostrým predmetom, u žien otravou a priotrávením antiepileptikami, sedatívami, hypnotikami, antiparkinsonikami a psychotropnými liekmi nezatriedenými inde.

Psychiatrická diagnóza bola zistená v 72 % prípadov samovražedných pokusov. Z psychiatrických ochorení je u mužov i žien najčastejšie diagnostikovaná reakcia na ťažký stres a adaptačné poruchy (28 % muži; 29 % ženy). Zvlášť u mužov nasledujú poruchy psychiky a správania zapríčinené užitím alkoholu (24 % muži; 10 % ženy), u žien majú vyššie zastúpenie depresívne epizódy (13 %).

T 1 VÝVOJ ÚMYSELNÝCH SEBAPOŠKODENÍ V ROKOCH 2004 – 2013

Rok	Samovraždy			Samovražedné pokusy		
	spolu	muži	ženy	spolu	muži	ženy

počet

2004	487	409	78	955	466	489
2005	576	487	89	924	460	464
2006	466	407	59	835	427	408
2007	490	427	63	829	446	383
2008	631	531	100	971	534	437
2009	609	534	75	795	463	332
2010	612	534	78	880	522	358
2011	537	457	80	1 006	641	365
2012	571	499	72	1 018	601	417
2013	628	544	84	972	550	422

na 100 000 obyvateľov

2004	9,0	15,7	2,8	17,7	17,8	17,7
2005	10,7	18,6	3,2	17,2	17,6	16,7
2006	8,6	15,6	2,1	15,5	16,3	14,7
2007	9,1	16,3	2,3	15,4	17,0	13,8
2008	11,7	20,2	3,6	18,0	20,3	15,7
2009	11,2	20,3	2,7	14,7	17,6	11,9
2010	11,3	20,2	2,8	16,2	19,8	12,8
2011	9,9	17,4	2,9	18,6	24,4	13,2
2012	10,6	19,0	2,6	18,8	22,8	15,0
2013	11,6	20,6	3,0	18,0	20,9	15,2

T 2 ÚMYSELNÉ SEBAPOŠKODENIA PODĽA ÚZEMIA ZDRAVOTNÍCKEHO ZARIADENIA

Územie zdravotníckeho zariadenia	Samovraždy			Samovražedné pokusy				
	spolu	muži	ženy	spolu	muži	ženy	z toho demonštratívne	
							muži	ženy
Slovenská republika	628	544	84	972	550	422	255	188
Bratislavský kraj	129	104	25	262	155	107	37	31
Bratislava I	–	–	–	69	39	30	9	7
Bratislava II	–	–	–	109	53	56	16	18
Bratislava III	–	–	–	25	7	18	4	6
Bratislava IV	–	–	–	–	–	–	–	–
Bratislava V	129	104	25	4	1	3	–	–
Malacky	–	–	–	–	–	–	–	–
Pezinok	–	–	–	55	55	–	8	–
Senec	–	–	–	–	–	–	–	–
Trnavský kraj	–	–	–	147	78	69	37	30
Dunajská Streda	–	–	–	–	–	–	–	–
Galanta	–	–	–	27	11	16	9	12
Hlohovec	–	–	–	6	6	–	6	–
Piešťany	–	–	–	18	6	12	1	3
Senica	–	–	–	–	–	–	–	–
Skalica	–	–	–	–	–	–	–	–
Trnava	–	–	–	96	55	41	21	15
Trenčiansky kraj	–	–	–	196	135	61	101	34
Bánovce nad Bebravou	–	–	–	–	–	–	–	–
Ilava	–	–	–	8	5	3	5	3
Myjava	–	–	–	–	–	–	–	–
Nové Mesto nad Váhom	–	–	–	1	1	–	1	–
Partizánske	–	–	–	4	2	2	2	1
Považská Bystrica	–	–	–	35	17	18	17	16
Prievidza	–	–	–	27	15	12	2	4
Púchov	–	–	–	–	–	–	–	–
Trenčín	–	–	–	121	95	26	74	10
Nitriansky kraj	104	94	10	15	9	6	–	2
Komárno	–	–	–	–	–	–	–	–
Levice	–	–	–	5	5	–	–	–
Nitra	104	94	10	6	2	4	–	1
Nové Zámky	–	–	–	4	2	2	–	1
Šaľa	–	–	–	–	–	–	–	–
Topoľčany	–	–	–	–	–	–	–	–
Zlaté Moravce	–	–	–	–	–	–	–	–
Žilinský kraj	132	119	13	101	56	45	28	16
Bytča	–	–	–	–	–	–	–	–
Čadca	–	–	–	6	4	2	2	2
Dolný Kubín	–	–	–	–	–	–	–	–
Kysucké Nové Mesto	–	–	–	–	–	–	–	–
Liptovský Mikuláš	–	–	–	24	11	13	–	1
Martin	100	91	9	24	14	10	8	2
Námestovo	–	–	–	–	–	–	–	–

T 2 ÚMYSELNÉ SEBAPOŠKODENIA PODĽA ÚZEMIA ZDRAVOTNÍCKEHO ZARIADENIA

dokončenie

Územie zdravotníckeho zariadenia	Samovraždy			Samovražedné pokusy				
	spolu	muži	ženy	spolu	muži	ženy	z toho demonštratívne	
							muži	ženy
Ružomberok	–	–	–	12	6	6	3	1
Turčianske Teplice	–	–	–	–	–	–	–	–
Tvrdošín	–	–	–	2	2	–	1	–
Žilina	32	28	4	33	19	14	14	10
Banskobystrický kraj	105	87	18	60	28	32	6	10
Banská Bystrica	70	56	14	4	4	–	–	–
Banská Štiavnica	–	–	–	–	–	–	–	–
Brezno	–	–	–	4	1	3	1	1
Detva	–	–	–	2	1	1	–	–
Krupina	–	–	–	1	–	1	–	1
Lučenec	35	31	4	4	2	2	1	1
Poltár	–	–	–	–	–	–	–	–
Revúca	–	–	–	–	–	–	–	–
Rimavská Sobota	–	–	–	38	17	21	2	3
Veľký Krtíš	–	–	–	6	2	4	2	4
Zvolen	–	–	–	1	1	–	–	–
Žarnovica	–	–	–	–	–	–	–	–
Žiar nad Hronom	–	–	–	–	–	–	–	–
Prešovský kraj	106	91	15	50	23	27	22	22
Bardejov	–	–	–	37	19	18	18	16
Humenné	–	–	–	–	–	–	–	–
Kežmarok	–	–	–	–	–	–	–	–
Levoča	–	–	–	12	3	9	3	6
Medzilaborce	–	–	–	–	–	–	–	–
Poprad	42	34	8	–	–	–	–	–
Prešov	64	57	7	1	1	–	1	–
Sabinov	–	–	–	–	–	–	–	–
Snina	–	–	–	–	–	–	–	–
Stará Ľubovňa	–	–	–	–	–	–	–	–
Stropkov	–	–	–	–	–	–	–	–
Svidník	–	–	–	–	–	–	–	–
Vranov nad Topľou	–	–	–	–	–	–	–	–
Košický kraj	52	49	3	141	66	75	24	43
Gelnica	–	–	–	–	–	–	–	–
Košice I	–	–	–	1	1	–	–	–
Košice II	52	49	3	23	9	14	3	6
Košice III	–	–	–	1	–	1	–	–
Košice IV	–	–	–	30	15	15	5	4
Košice-okolie	–	–	–	–	–	–	–	–
Michalovce	–	–	–	14	7	7	2	5
Rožňava	–	–	–	5	2	3	–	1
Sobrance	–	–	–	–	–	–	–	–
Spišská Nová Ves	–	–	–	–	–	–	–	–
Trebišov	–	–	–	67	32	35	14	27

T 3 ÚMYSELNÉ SEBAPOŠKODENIA PODĽA ÚZEMIA TRVALÉHO BYDLISKA

Územie trvalého bydliska	Samovraždy			Samovražedné pokusy				
	spolu	muži	ženy	spolu	muži	ženy	z toho demonštratívne	
							muži	ženy
Slovenská republika	621	537	84	968	547	421	253	187
Bratislavský kraj	76	60	16	210	125	85	45	29
Bratislava I	6	6	–	20	14	6	8	2
Bratislava II	12	8	4	65	35	30	13	8
Bratislava III	5	5	–	8	6	2	2	2
Bratislava IV	12	12	–	26	11	15	2	4
Bratislava V	17	12	5	18	13	5	8	3
Malacky	7	4	3	21	16	5	7	3
Pezinok	7	5	2	24	15	9	3	3
Senec	10	8	2	28	15	13	2	4
Trnavský kraj	61	49	12	180	112	68	44	25
Dunajská Streda	12	9	3	17	14	3	4	–
Galanta	11	10	1	34	17	17	11	10
Hlohovec	8	7	1	23	13	10	6	5
Piešťany	6	4	2	36	16	20	5	5
Senica	4	4	–	8	8	–	1	–
Skalica	3	3	–	18	18	–	5	–
Trnava	17	12	5	44	26	18	12	5
Trenčiansky kraj	64	59	5	122	67	55	33	25
Bánovce nad Bebravou	7	5	2	7	6	1	1	–
Ilava	6	6	–	22	12	10	10	5
Myjava	–	–	–	2	1	1	1	–
Nové Mesto nad Váhom	12	12	–	13	4	9	2	1
Partizánske	1	1	–	6	4	2	3	1
Považská Bystrica	10	9	1	15	6	9	6	9
Prievidza	15	15	–	28	16	12	2	5
Púchov	5	5	–	11	7	4	7	4
Trenčín	8	6	2	18	11	7	1	–
Nitriansky kraj	80	72	8	45	27	18	14	8
Komárno	8	8	–	2	2	–	2	–
Levice	18	16	2	12	7	5	2	2
Nitra	16	16	–	8	3	5	1	–
Nové Zámky	15	14	1	13	11	2	6	1
Šaľa	10	8	2	8	3	5	2	5
Topoľčany	9	6	3	1	1	–	1	–
Zlaté Moravce	4	4	–	1	–	1	–	–
Žilinský kraj	76	68	8	109	60	49	32	19
Bytča	6	5	1	5	4	1	2	1
Čadca	8	8	–	20	12	8	8	5
Dolný Kubín	6	6	–	–	–	–	–	–
Kysucké Nové Mesto	3	3	–	6	5	1	4	1
Liptovský Mikuláš	5	3	2	22	10	12	–	1
Martin	7	6	1	15	8	7	4	2
Námestovo	7	6	1	1	1	–	1	–
Ružomberok	10	10	–	17	6	11	3	4
Turčianske Teplice	3	3	–	3	2	1	–	–

T 3 ÚMYSELNÉ SEBAPOŠKODENIA PODĽA ÚZEMIA TRVALÉHO BYDLISKA

dokončenie

Územie trvalého bydliska	Samovraždy			Samovražedné pokusy				
	spolu	muži	ženy	spolu	muži	ženy	z toho demonštratívne	
							muži	ženy
Tvrdošín	4	4	–	5	5	–	4	–
Žilina	17	14	3	15	7	8	6	5
Banskobystrický kraj	110	92	18	77	36	41	13	14
Banská Bystrica	13	8	5	6	1	5	–	2
Banská Štiavnica	3	3	–	–	–	–	–	–
Brezno	16	14	2	8	5	3	2	1
Detva	7	6	1	2	1	1	–	–
Krupina	2	2	–	2	1	1	1	1
Lučenec	18	16	2	10	6	4	2	1
Poltár	3	3	–	5	1	4	–	1
Revúca	5	4	1	5	1	4	1	1
Rimavská Sobota	8	7	1	22	13	9	2	–
Veľký Krtíš	12	12	–	11	3	8	2	5
Zvolen	7	6	1	2	2	–	1	–
Žarnovica	5	5	–	1	1	–	1	–
Žiar nad Hronom	11	6	5	3	1	2	1	2
Prešovský kraj	90	79	11	67	35	32	31	26
Bardejov	15	13	2	23	13	10	12	9
Humenné	8	7	1	3	1	2	1	2
Kežmarok	7	6	1	3	1	2	1	1
Levoča	4	4	–	3	1	2	1	2
Medzilaborce	2	2	–	1	1	–	1	–
Poprad	9	6	3	8	3	5	3	3
Prešov	17	16	1	4	3	1	3	1
Sabinov	8	7	1	1	–	1	–	1
Snina	–	–	–	2	2	–	1	–
Stará Ľubovňa	4	4	–	1	–	1	–	–
Stropkov	2	2	–	3	1	2	1	2
Svidník	5	4	1	12	7	5	7	4
Vranov nad Topľou	9	8	1	3	2	1	–	1
Košický kraj	64	58	6	158	85	73	41	41
Gelnica	2	2	–	1	–	1	–	1
Košice I	2	2	–	6	4	2	2	1
Košice II	6	6	–	13	6	7	3	2
Košice III	1	1	–	2	2	–	–	–
Košice IV	6	6	–	15	8	7	4	2
Košice-okolie	11	10	1	28	12	16	5	6
Michalovce	4	2	2	14	9	5	5	3
Rožňava	4	4	–	5	4	1	1	–
Sobrance	2	1	1	2	1	1	1	–
Spišská Nová Ves	13	11	2	3	2	1	2	1
Trebišov	13	13	–	69	37	32	18	25
Neznáme / Bez TB v SR	7	7	–	4	3	1	2	1

T 4 ÚMYSELNÉ SEBAPOŠKODENIA PODĽA VEKOVÝCH SKUPÍN A POHLAVIA

Veková skupina	Samovraždy						Samovražedné pokusy					
	spolu		muži		ženy		spolu		muži		ženy	
	počet	%	počet	%	počet	%	počet	%	počet	%	počet	%
Spolu	628	100,0	544	100,0	84	100,0	972	100,0	550	100,0	422	100,0
0 – 14	1	0,2	1	0,2	–	–	10	1,0	2	0,4	8	1,9
15 – 19	13	2,1	9	1,7	4	4,8	68	7,0	28	5,1	40	9,5
20 – 29	77	12,3	68	12,5	9	10,7	222	22,8	144	26,2	78	18,5
30 – 39	104	16,6	93	17,1	11	13,1	252	25,9	162	29,5	90	21,3
40 – 49	108	17,2	94	17,3	14	16,7	203	20,9	116	21,1	87	20,6
50 – 59	150	23,9	129	23,7	21	25,0	129	13,3	66	12,0	63	14,9
60 – 69	97	15,4	87	16,0	10	11,9	49	5,0	21	3,8	28	6,6
70+	76	12,1	61	11,2	15	17,9	39	4,0	11	2,0	28	6,6
Neznáma	2	0,3	2	0,4	–	–	–	–	–	–	–	–

T 5 ÚMYSELNÉ SEBAPOŠKODENIA PODĽA PRACOVNÉHO STAVU A POHLAVIA

Pracovný stav	Samovraždy						Samovražedné pokusy					
	spolu		muži		ženy		spolu		muži		ženy	
	počet	%	počet	%	počet	%	počet	%	počet	%	počet	%
Spolu	628	100,0	544	100,0	84	100,0	972	100,0	550	100,0	422	100,0
Dieťa/žiak/ študent	10	1,6	5	0,9	5	6,0	64	6,6	21	3,8	43	10,2
Pravidelne zamestnaný (á)	28	4,5	21	3,9	7	8,3	215	22,1	126	22,9	89	21,1
Príležitostne zamestnaný (á)	–	–	–	–	–	–	42	4,3	27	4,9	15	3,6
Nezamestnaný (á)	12	1,9	11	2,0	1	1,2	368	37,9	256	46,5	112	26,5
Dôchodca (-kyňa) – invalidný (á)	6	1,0	5	0,9	1	1,2	132	13,6	62	11,3	70	16,6
Dôchodca (kyňa) – starobný (á)	97	15,4	79	14,5	18	21,4	83	8,5	29	5,3	54	12,8
Žiadny, závislý od inej osoby	1	0,2	1	0,2	–	–	7	0,7	2	0,4	5	1,2
Iný	11	1,8	11	2,0	–	–	29	3,0	8	1,5	21	5,0
Neznámy	463	73,7	411	75,6	52	61,9	32	3,3	19	3,5	13	3,1

T 6 ÚMYSELNÉ SEBAPOŠKODENIA PODĽA VZDELANIA A POHLAVIA

Najvyššia úroveň ukončeného vzdelania	Samovraždy					
	spolu		muži		ženy	
	počet	%	počet	%	počet	%
Spolu	628	100,0	544	100,0	84	100,0
Základné neukončené	1	0,2	1	0,2	–	–
Základné ukončené	24	3,8	20	3,7	4	4,8
Stredné bez maturity	23	3,7	20	3,7	3	3,6
Stredné s maturitou	27	4,3	21	3,9	6	7,1
Vysokoškolské bakalárske	1	0,2	–	–	1	1,2
Vysokoškolské (ostatné)	20	3,2	18	3,3	2	2,4
Neznáme	532	84,7	464	85,3	68	81,0

dokončenie

Samovražedné pokusy						Najvyššia úroveň ukončeného vzdelania
spolu		muži		ženy		
počet	%	počet	%	počet	%	
972	100,0	550	100,0	422	100,0	Spolu
53	5,5	31	5,6	22	5,2	Základné neukončené
235	24,2	137	24,9	98	23,2	Základné ukončené
302	31,1	203	36,9	99	23,5	Stredné bez maturity
199	20,5	87	15,8	112	26,5	Stredné s maturitou
11	1,1	2	0,4	9	2,1	Vysokoškolské bakalárske
42	4,3	21	3,8	21	5,0	Vysokoškolské (ostatné)
130	13,4	69	12,5	61	14,5	Neznáme

T 7.1 SAMOVRAŽDY PODĽA RODINNÉHO STAVU, VEKOVÝCH SKUPÍN A POHLAVIA

Rodinný stav	Pohlavie	Spolu	v tom vo vekovej skupine								
			0 – 14	15 – 19	20 – 29	30 – 39	40 – 49	50 – 59	60 – 69	70+	Neznáma
Spolu	spolu	628	1	13	77	104	108	150	97	76	2
	muži	544	1	9	68	93	94	129	87	61	2
	ženy	84	–	4	9	11	14	21	10	15	–
Slobodný/ slobodná	muži	38	1	4	16	7	6	3	1	–	–
	ženy	12	–	4	4	3	1	–	–	–	–
Ženatý/ vydatá	muži	78	–	–	–	8	16	25	16	13	–
	ženy	9	–	–	–	2	1	3	3	–	–
Rozvedený/ rozvedená	muži	7	–	–	1	–	–	2	2	2	–
	ženy	6	–	–	–	–	4	–	1	1	–
Vdovec/ vdova	muži	5	–	–	–	–	–	1	1	3	–
	ženy	3	–	–	–	–	–	–	–	3	–
Nezistený	muži	416	–	5	51	78	72	98	67	43	2
	ženy	54	–	–	5	6	8	18	6	11	–

T 7.2 SAMOVRAŽEDNÉ POKUSY PODĽA RODINNÉHO STAVU, VEKOVÝCH SKUPÍN A POHLAVIA

Rodinný stav	Pohlavie	Spolu	v tom vo vekovej skupine							
			0 – 14	15 – 19	20 – 29	30 – 39	40 – 49	50 – 59	60 – 69	70+
Spolu	spolu	972	10	68	222	252	203	129	49	39
	muži	550	2	28	144	162	116	66	21	11
	ženy	422	8	40	78	90	87	63	28	28
Slobodný/ slobodná	muži	334	2	28	131	104	49	16	3	1
	ženy	174	8	38	67	37	14	7	2	1
Ženatý/ vydatá	muži	118	–	–	8	36	34	27	8	5
	ženy	134	–	1	6	30	42	30	14	11
Rozvedený/ rozvedená	muži	73	–	–	4	16	27	19	6	1
	ženy	69	–	–	4	19	27	17	1	1
Vdovec/ vdova	muži	13	–	–	–	–	3	3	3	4
	ženy	33	–	–	–	1	3	6	9	14
Nezistený	muži	12	–	–	1	6	3	1	1	–
	ženy	12	–	1	1	3	1	3	2	1

T 8.1 SAMOVRAŽDY PODĽA SPÔSOBU VYKONANIA ČINU A POHLAVIA

Spôsob vykonania činu	Samovraždy						z toho s prítomnosťou alkoholu alebo návykovej látky		
	spolu		muži		ženy		spolu	muži	ženy
	počet	%	počet	%	počet	%			
Spolu	628	100,0	544	100,0	84	100,0	290	263	27
X60	2	0,3	–	–	2	2,4	1	–	1
X61	7	1,1	5	0,9	2	2,4	3	3	–
X62	1	0,2	–	–	1	1,2	–	–	–
X64	4	0,6	2	0,4	2	2,4	1	1	–
X66	4	0,6	3	0,6	1	1,2	1	1	–
X67	4	0,6	4	0,7	–	–	4	4	–
X69	7	1,1	5	0,9	2	2,4	2	1	1
X70	431	68,6	390	71,7	41	48,8	210	199	11
X71	3	0,5	2	0,4	1	1,2	1	–	1
X72	36	5,7	34	6,3	2	2,4	12	12	–
X73	11	1,8	11	2,0	–	–	8	8	–
X74	10	1,6	10	1,8	–	–	7	7	–
X76	2	0,3	2	0,4	–	–	1	1	–
X78	17	2,7	13	2,4	4	4,8	8	6	2
X80	59	9,4	38	7,0	21	25,0	17	9	8
X81	28	4,5	23	4,2	5	6,0	14	11	3
X83	2	0,3	2	0,4	–	–	–	–	–

T 8.2 SAMOVRAŽEDNÉ POKUSY PODĽA SPÔSOBU VYKONANIA ČINU A POHLAVIA

Spôsob vykonania činu	Samovražedné pokusy						z toho s prítomnosťou alkoholu alebo návykovej látky		
	spolu		muži		ženy		spolu	muži	ženy
	počet	%	počet	%	počet	%			
Spolu	972	100,0	550	100,0	422	100,0	432	271	161
X60	58	6,0	26	4,7	32	7,6	27	14	13
X61	327	33,6	122	22,2	205	48,6	137	54	83
X62	14	1,4	4	0,7	10	2,4	7	3	4
X63	21	2,2	8	1,5	13	3,1	11	5	6
X64	75	7,7	37	6,7	38	9,0	37	22	15
X65	14	1,4	8	1,5	6	1,4	12	7	5
X66	6	0,6	5	0,9	1	0,2	1	1	–
X67	8	0,8	6	1,1	2	0,5	5	3	2
X68	4	0,4	3	0,5	1	0,2	2	2	–
X69	10	1,0	6	1,1	4	0,9	4	2	2
X70	98	10,1	89	16,2	9	2,1	47	43	4
X71	9	0,9	2	0,4	7	1,7	5	1	4
X72	1	0,1	1	0,2	–	–	1	1	–
X74	3	0,3	3	0,5	–	–	3	3	–
X75	2	0,2	2	0,4	–	–	2	2	–
X77	1	0,1	1	0,2	–	–	–	–	–
X78	227	23,4	153	27,8	74	17,5	88	73	15
X79	5	0,5	4	0,7	1	0,2	2	1	1
X80	32	3,3	20	3,6	12	2,8	16	11	5
X81	29	3,0	25	4,5	4	0,9	20	18	2
X82	3	0,3	2	0,4	1	0,2	2	2	–
X83	13	1,3	12	2,2	1	0,2	2	2	–
X84	12	1,2	11	2,0	1	0,2	1	1	–

T 9.1 SAMOVRAŽDY PODĽA SPÔSOBU VYKONANIA ČINU, VEKOVÝCH SKUPÍN A POHLAVIA

Spôsob vykonania činu	Pohlavie	Spolu	v tom vo vekovej skupine								
			0 – 14	15 – 19	20 – 29	30 – 39	40 – 49	50 – 59	60 – 69	70+	Neznáma
Spolu	spolu	628	1	13	77	104	108	150	97	76	2
	muži	544	1	9	68	93	94	129	87	61	2
	ženy	84	–	4	9	11	14	21	10	15	–
X60	muži	–	–	–	–	–	–	–	–	–	–
	ženy	2	–	–	–	1	–	1	–	–	–
X61	muži	5	–	–	–	–	1	2	1	1	–
	ženy	2	–	–	–	1	–	–	1	–	–
X62	muži	–	–	–	–	–	–	–	–	–	–
	ženy	1	–	–	–	–	–	–	–	1	–
X64	muži	2	–	–	1	–	1	–	–	–	–
	ženy	2	–	–	2	–	–	–	–	–	–
X66	muži	3	–	–	–	1	–	1	1	–	–
	ženy	1	–	–	–	–	–	–	–	1	–
X67	muži	4	–	–	1	1	–	1	1	–	–
	ženy	–	–	–	–	–	–	–	–	–	–
X69	muži	5	–	–	–	2	–	1	2	–	–
	ženy	2	–	–	–	1	1	–	–	–	–
X70	muži	390	1	5	47	69	76	93	60	38	1
	ženy	41	–	2	4	2	8	11	6	8	–
X71	muži	2	–	–	–	–	–	2	–	–	–
	ženy	1	–	–	–	1	–	–	–	–	–
X72	muži	34	–	–	3	5	2	10	5	9	–
	ženy	2	–	–	–	–	1	1	–	–	–
X73	muži	11	–	–	2	–	–	4	4	1	–
	ženy	–	–	–	–	–	–	–	–	–	–
X74	muži	10	–	–	–	2	1	2	1	4	–
	ženy	–	–	–	–	–	–	–	–	–	–
X76	muži	2	–	–	–	–	2	–	–	–	–
	ženy	–	–	–	–	–	–	–	–	–	–
X78	muži	13	–	–	2	3	1	1	3	3	–
	ženy	4	–	–	–	–	1	2	–	1	–
X80	muži	38	–	2	7	8	3	8	6	4	–
	ženy	21	–	1	3	5	2	5	1	4	–
X81	muži	23	–	2	5	2	7	3	3	–	1
	ženy	5	–	1	–	–	1	1	2	–	–
X83	muži	2	–	–	–	–	–	1	–	1	–
	ženy	–	–	–	–	–	–	–	–	–	–

**T 9.2 SAMOVRAŽEDNÉ POKUSY PODĽA SPÔSOBU VYKONANIA ČINU, VEKOVÝCH SKUPÍN
A POHLAVIA**

Spôsob vykonania činu	Pohlavie	Spolu	v tom vo vekovej skupine							
			0 – 14	15 – 19	20 – 29	30 – 39	40 – 49	50 – 59	60 – 69	70+
Spolu	spolu	972	10	68	222	252	203	129	49	39
	muži	550	2	28	144	162	116	66	21	11
	ženy	422	8	40	78	90	87	63	28	28
X60	muži	26	1	1	7	6	5	4	2	–
	ženy	32	2	6	5	4	8	4	2	1
X61	muži	122	–	3	22	41	33	16	5	2
	ženy	205	4	13	30	48	51	33	16	10
X62	muži	4	–	1	–	2	–	1	–	–
	ženy	10	–	2	3	–	2	1	1	1
X63	muži	8	–	2	1	3	2	–	–	–
	ženy	13	–	3	–	4	2	2	1	1
X64	muži	37	–	1	7	8	8	8	4	1
	ženy	38	1	2	10	10	6	5	2	2
X65	muži	8	–	–	1	4	1	1	1	–
	ženy	6	–	–	–	3	1	1	1	–
X66	muži	5	–	1	2	–	–	2	–	–
	ženy	1	–	–	–	–	–	–	–	1
X67	muži	6	–	–	2	1	2	1	–	–
	ženy	2	–	–	–	1	–	–	1	–
X68	muži	3	–	–	–	1	2	–	–	–
	ženy	1	–	–	–	1	–	–	–	–
X69	muži	6	–	2	2	1	–	1	–	–
	ženy	4	–	–	1	1	2	–	–	–
X70	muži	89	1	3	25	27	18	11	3	1
	ženy	9	–	2	1	1	1	2	–	2
X71	muži	2	–	–	1	1	–	–	–	–
	ženy	7	–	–	1	1	2	–	1	2
X72	muži	1	–	–	–	1	–	–	–	–
	ženy	–	–	–	–	–	–	–	–	–
X74	muži	3	–	–	–	3	–	–	–	–
	ženy	–	–	–	–	–	–	–	–	–
X75	muži	2	–	–	–	1	–	1	–	–
	ženy	–	–	–	–	–	–	–	–	–
X77	muži	1	–	–	–	1	–	–	–	–
	ženy	–	–	–	–	–	–	–	–	–
X78	muži	153	–	5	51	41	33	14	4	5
	ženy	74	1	10	20	13	7	13	3	7
X79	muži	4	–	–	4	–	–	–	–	–
	ženy	1	–	–	–	–	1	–	–	–
X80	muži	20	–	–	12	1	3	2	–	2
	ženy	12	–	1	4	2	2	2	–	1
X81	muži	25	–	2	3	13	3	4	–	–
	ženy	4	–	1	2	1	–	–	–	–
X82	muži	2	–	–	–	2	–	–	–	–
	ženy	1	–	–	–	–	1	–	–	–
X83	muži	12	–	4	2	3	3	–	–	–
	ženy	1	–	–	1	–	–	–	–	–
X84	muži	11	–	3	2	1	3	–	2	–
	ženy	1	–	–	–	–	1	–	–	–

T 10 ÚMYSELNÉ SEBAPOŠKODENIA PODĽA MOTÍVU ČINU A POHLAVIA

Motív činu	Samovraždy					
	spolu		muži		ženy	
	počet	%	počet	%	počet	%
Spolu	628	100,0	544	100,0	84	100,0
Konflikty a rodinné problémy	12	1,9	9	1,7	3	3,6
Konflikty a školské problémy	1	0,2	–	–	1	1,2
Konflikty a problémy v zamestnaní	1	0,2	1	0,2	–	–
Konflikty a existenčné problémy	7	1,1	7	1,3	–	–
Konflikty a erotické problémy	–	–	–	–	–	–
Konflikty a problémy s verejnými záujmami	–	–	–	–	–	–
Súvislosť so somatickým ochorením alebo telesnou chybou	9	1,4	9	1,7	–	–
Bez zrozumiteľnej motivácie (vrátane psychotickej)	6	1,0	4	0,7	2	2,4
Iné vnútorné osobné konflikty a problémy	26	4,1	20	3,7	6	7,1
Neznámy	566	90,1	494	90,8	72	85,7

dokončenie

Samovražedné pokusy						Motív činu
spolu		muži		ženy		
počet	%	počet	%	počet	%	
972	100,0	550	100,0	422	100,0	Spolu
383	39,4	181	32,9	202	47,9	Konflikty a rodinné problémy
4	0,4	1	0,2	3	0,7	Konflikty a školské problémy
16	1,6	7	1,3	9	2,1	Konflikty a problémy v zamestnaní
122	12,6	86	15,6	36	8,5	Konflikty a existenčné problémy
27	2,8	17	3,1	10	2,4	Konflikty a erotické problémy
2	0,2	2	0,4	–	–	Konflikty a problémy s verejnými záujmami
26	2,7	13	2,4	13	3,1	Súvislosť so somatickým ochorením alebo telesnou chybou
86	8,8	43	7,8	43	10,2	Bez zrozumiteľnej motivácie (vrátane psychotickej)
269	27,7	175	31,8	94	22,3	Iné vnútorné osobné konflikty a problémy
37	3,8	25	4,5	12	2,8	Neznámy

T 11.1 SAMOVRAŽDY PODĽA MOTÍVU ČINU, VEKOVÝCH SKUPÍN A POHLAVIA

Motív činu	Pohlavie	Spolu	v tom vo vekovej skupine			
			0 – 14	15 – 19	20 – 29	30 – 39
Spolu	spolu	628	1	13	77	104
	muži	544	1	9	68	93
	ženy	84	–	4	9	11
Konflikty a rodinné problémy	muži	9	–	–	1	3
	ženy	3	–	–	–	1
Konflikty a školské problémy	muži	–	–	–	–	–
	ženy	1	–	–	1	–
Konflikty a problémy v zamestnaní	muži	1	–	–	–	1
	ženy	–	–	–	–	–
Konflikty a existenčné problémy	muži	7	–	–	1	1
	ženy	–	–	–	–	–
Súvislosť so somatickým ochorením alebo telesnou chybou	muži	9	–	–	2	–
	ženy	–	–	–	–	–
Bez zrozumiteľnej motivácie (vrátane psychotickej)	muži	4	–	1	–	1
	ženy	2	–	–	–	1
Iné vnútorné osobné konflikty a problémy	muži	20	–	–	5	1
	ženy	6	–	–	–	2
Neznámy	muži	494	1	8	59	86
	ženy	72	–	4	8	7

T 11.1 SAMOVRAŽDY PODĽA MOTÍVU ČINU, VEKOVÝCH SKUPÍN A POHLAVIA

dokončenie

v tom vo vekovej skupine					Pohlavie	Motív činu
40 – 49	50 – 59	60 – 69	70+	neznáma		
108	150	97	76	2	spolu	Spolu
94	129	87	61	2	muži	
14	21	10	15	–	ženy	
2	2	1	–	–	muži	Konflikty a rodinné problémy
–	1	1	–	–	ženy	
–	–	–	–	–	muži	Konflikty a školské problémy
–	–	–	–	–	ženy	
–	–	–	–	–	muži	Konflikty a problémy v zamestnaní
–	–	–	–	–	ženy	
2	2	1	–	–	muži	Konflikty a existenčné problémy
–	–	–	–	–	ženy	
2	2	1	2	–	muži	Súvislosť so somatickým ochorením alebo telesnou chybou
–	–	–	–	–	ženy	
1	–	–	1	–	muži	Bez zrozumiteľnej motivácie (vrátane psychotickej)
–	–	–	1	–	ženy	
4	3	2	5	–	muži	Iné vnútorné osobné konflikty a problémy
–	3	–	1	–	ženy	
83	120	82	53	2	muži	Neznámy
14	17	9	13	–	ženy	

T 11.2 SAMOVRAŽEDNÉ POKUSY PODĽA MOTÍVU ČINU, VEKOVÝCH SKUPÍN A POHLAVIA

Motív činu	Pohlavie	Spolu	v tom vo vekovej skupine							
			0 – 14	15 – 19	20 – 29	30 – 39	40 – 49	50 – 59	60 – 69	70+
Spolu	spolu	972	10	68	222	252	203	129	49	39
	muži	550	2	28	144	162	116	66	21	11
	ženy	422	8	40	78	90	87	63	28	28
Konflikty a rodinné problémy	muži	181	2	1	39	58	45	26	8	2
	ženy	202	3	19	29	45	46	31	18	11
Konflikty a školské problémy	muži	1	–	–	1	–	–	–	–	–
	ženy	3	1	2	–	–	–	–	–	–
Konflikty a problémy v zamestnaní	muži	7	–	–	–	2	4	1	–	–
	ženy	9	–	1	–	3	1	4	–	–
Konflikty a existenčné problémy	muži	86	–	4	19	26	17	14	6	–
	ženy	36	–	1	3	9	15	4	2	2
Konflikty a erotické problémy	muži	17	–	2	6	7	1	1	–	–
	ženy	10	–	3	3	2	1	1	–	–
Konflikty a problémy s verejnými záujmami	muži	2	–	–	1	–	1	–	–	–
	ženy	–	–	–	–	–	–	–	–	–
Súvislosť so somatickým ochorením alebo telesnou chybou	muži	13	–	–	2	3	2	1	1	4
	ženy	13	–	–	2	4	–	3	–	4
Bez zrozumiteľnej motivácie (vrátane psychotickej)	muži	43	–	1	16	7	12	6	–	1
	ženy	43	1	5	7	7	5	10	4	4
Iné vnútorné osobné konflikty a problémy	muži	175	–	17	53	49	31	16	5	4
	ženy	94	3	9	31	16	17	9	3	6
Neznámy	muži	25	–	3	7	10	3	1	1	–
	ženy	12	–	–	3	4	2	1	1	1

T 12 ÚMYSELNÉ SEBAPOŠKODENIA PODĽA MESIACA VYKONANIA ČINU

Mesiac vykonania činu	Samovraždy			Samovražedné pokusy		
	spolu	muži	ženy	spolu	muži	ženy
Spolu	628	544	84	972	550	422
Január	43	41	2	95	52	43
Február	42	36	6	78	43	35
Marec	63	55	8	89	58	31
Apríl	55	49	6	98	60	38
Máj	53	47	6	85	40	45
Jún	61	52	9	81	48	33
Júl	47	41	6	89	47	42
August	55	49	6	78	32	46
September	55	46	9	89	45	44
Október	57	49	8	82	54	28
November	51	40	11	59	40	19
December	46	39	7	49	31	18

T 13.1 SAMOVRAŽDY PODĽA DŇA V TÝŽDNI A HODINY VYKONANIA ČINU

Hodina vykonania činu	Pohlavie	Spolu	v tom deň v týždni						
			pondelok	utorok	streda	štvrtok	piatok	sobota	nedeľa
Spolu	spolu	628	119	111	97	90	81	74	56
	muži	544	98	99	81	78	71	66	51
	ženy	84	21	12	16	12	10	8	5
8.00 – 12.00	muži	60	14	9	5	13	7	9	3
	ženy	12	2	1	3	3	2	–	1
13.00 – 18.00	muži	96	18	22	14	10	12	9	11
	ženy	20	6	4	3	4	1	–	2
19.00 – 21.00	muži	29	3	7	4	5	2	5	3
	ženy	4	1	1	–	–	1	1	–
22.00 – 7.00	muži	111	18	24	19	10	15	13	12
	ženy	21	6	1	3	1	3	5	2
Neznáma/ nezistená	muži	248	45	37	39	40	35	30	22
	ženy	27	6	5	7	4	3	2	–

T 13.2 SAMOVRAŽEDNÉ POKUSY PODĽA DŇA V TÝŽDNI A HODINY VYKONANIA ČINU

Hodina vykonania činu	Pohlavie	Spolu	v tom deň v týždni						
			pondelok	utorok	streda	štvrtok	piatok	sobota	nedeľa
Spolu	spolu	972	165	160	129	133	118	136	131
	muži	550	106	84	81	74	63	73	69
	ženy	422	59	76	48	59	55	63	62
8.00 – 12.00	muži	45	9	3	8	9	4	6	6
	ženy	54	9	8	8	9	5	8	7
13.00 – 18.00	muži	97	18	11	15	20	8	14	11
	ženy	99	15	18	11	17	10	10	18
19.00 – 21.00	muži	55	8	8	5	8	5	13	8
	ženy	64	8	13	7	6	10	9	11
22.00 – 7.00	muži	73	12	17	11	4	7	11	11
	ženy	49	5	12	2	7	8	11	4
Neznáma/ nezistená	muži	280	59	45	42	33	39	29	33
	ženy	156	22	25	20	20	22	25	22

T 14.1 SAMOVRAŽDY PODĽA MIESTA VYKONANIA ČINU, VEKOVÝCH SKUPÍN A POHLAVIA

Miesto vykonania činu	Pohlavie	Spolu	v tom vo vekovej skupine			
			0 – 14	15 – 19	20 – 29	30 – 39
Spolu	spolu	628	1	13	77	104
	muži	544	1	9	68	93
	ženy	84	–	4	9	11
Domov	muži	320	1	4	31	51
	ženy	53	–	1	6	6
Kolektívne ústavné zariadenia	muži	25	–	–	4	6
	ženy	7	–	–	1	1
Školy, iné inštitúcie a verejné administratívne budovy	muži	9	–	–	–	1
	ženy	–	–	–	–	–
Športové a atletické priestranstvo	muži	1	–	1	–	–
	ženy	–	–	–	–	–
Ulica a cesta	muži	23	–	1	5	2
	ženy	9	–	1	–	2
Obchod a služby	muži	4	–	–	–	2
	ženy	–	–	–	–	–
Priemyselné objekty	muži	6	–	–	–	3
	ženy	–	–	–	–	–
Poľnohospodárske objekty	muži	10	–	–	3	2
	ženy	1	–	–	–	–
Iné špecifikované miesta	muži	130	–	3	23	25
	ženy	11	–	2	2	1
Nešpecifikované miesto	muži	16	–	–	2	1
	ženy	3	–	–	–	1

T 14.1 SAMOVRAŽDY PODĽA MIESTA VYKONANIA ČINU, VEKOVÝCH SKUPÍN A POHLAVIA
 dokončenie

v tom vo vekovej skupine					Pohlavie	Miesto vykonania činu
40 – 49	50 – 59	60 – 69	70+	neznáma		
108	150	97	76	2	spolu	Spolu
94	129	87	61	2	muži	
14	21	10	15	–	ženy	
52	80	53	48	–	muži	Domov
10	13	8	9	–	ženy	
3	3	3	6	–	muži	Kolektívne ústavné zariadenia
–	1	1	3	–	ženy	
2	3	2	1	–	muži	Školy, iné inštitúcie a verejné administratívne budovy
–	–	–	–	–	ženy	
–	–	–	–	–	muži	Športové a atletické priestranstvo
–	–	–	–	–	ženy	
6	7	2	–	–	muži	Ulica a cesta
1	2	–	3	–	ženy	
–	–	1	–	1	muži	Obchod a služby
–	–	–	–	–	ženy	
1	1	1	–	–	muži	Priemyselné objekty
–	–	–	–	–	ženy	
1	3	1	–	–	muži	Poľnohospodárske objekty
–	1	–	–	–	ženy	
25	27	21	5	1	muži	Iné špecifikované miesta
2	3	1	–	–	ženy	
4	5	3	1	–	muži	Nešpecifikované miesto
1	1	–	–	–	ženy	

**T 14.2 SAMOVRAŽEDNÉ POKUSY PODĽA MIESTA VYKONANIA ČINU, VEKOVÝCH SKUPÍN
A POHLAVIA**

Miesto vykonania činu	Pohlavie	Spolu	v tom vo vekovej skupine							
			0 – 14	15 – 19	20 – 29	30 – 39	40 – 49	50 – 59	60 – 69	70+
Spolu	spolu	972	10	68	222	252	203	129	49	39
	muži	550	2	28	144	162	116	66	21	11
	ženy	422	8	40	78	90	87	63	28	28
Domov	muži	355	1	15	86	94	83	52	16	8
	ženy	367	8	30	61	78	79	60	27	24
Kolektívne ústavné zariadenia	muži	97	–	6	33	31	17	5	3	2
	ženy	14	–	1	6	2	3	1	–	1
Školy, iné inštitúcie a verejné administratívne budovy	muži	5	1	–	2	1	1	–	–	–
	ženy	2	–	1	1	–	–	–	–	–
Športové a atletické priestranstvo	muži	3	–	–	–	2	–	1	–	–
	ženy	–	–	–	–	–	–	–	–	–
Ulica a cesta	muži	34	–	–	9	15	7	2	–	1
	ženy	9	–	3	2	1	3	–	–	–
Obchod a služby	muži	1	–	–	–	–	1	–	–	–
	ženy	3	–	1	–	2	–	–	–	–
Priemyselné objekty	muži	–	–	–	–	–	–	–	–	–
	ženy	–	–	–	–	–	–	–	–	–
Poľnohospodárske objekty	muži	3	–	–	1	1	1	–	–	–
	ženy	–	–	–	–	–	–	–	–	–
Iné špecifikované miesta	muži	43	–	7	10	14	5	5	2	–
	ženy	26	–	4	8	6	2	2	1	3
Nešpecifikované miesto	muži	9	–	–	3	4	1	1	–	–
	ženy	1	–	–	–	1	–	–	–	–

T 15.1 SAMOVRAŽEDNÉ POKUSY PODĽA PSYCHIATRICKÝCH DIAGNÓZ A PRACOVNÉHO STAVU – POHLAVIE SPOLU

Diagnóza MKCH-10	Spolu	Dieťa/žiak/š študent	Pravidelne zamestnaný (á)	Príležitostne zamestnaný (á)	Nezamestnaný (á)	Dôchodca (-kyňa) – invalidný	Dôchodca (-kyňa) – starobný	Žiadny, závislý od inej osoby	Iný/neznámy
Spolu	972	64	215	42	368	132	83	7	61
F01	6	-	-	-	-	-	6	-	-
F03	1	-	-	1	-	-	-	-	-
F06	14	-	-	-	-	3	11	-	-
F07	5	-	1	-	1	3	-	-	-
F10	123	1	28	9	59	12	5	2	7
F11	1	-	-	-	1	-	-	-	-
F12	2	-	1	-	1	-	-	-	-
F13	2	-	1	-	-	-	-	1	-
F19	31	1	5	2	19	3	-	-	1
F20	31	1	4	-	7	16	1	-	2
F22	2	-	2	-	-	-	-	-	-
F23	16	2	4	-	5	1	3	1	-
F25	12	-	1	1	-	8	1	-	1
F28	1	-	-	-	1	-	-	-	-
F31	10	1	4	-	2	2	1	-	-
F32	66	2	18	4	16	6	11	-	9
F33	41	1	10	1	7	7	10	-	5
F38	1	-	-	-	-	-	1	-	-
F40	1	1	-	-	-	-	-	-	-
F41	8	-	4	1	-	1	1	-	1
F42	4	-	-	1	2	-	-	-	1
F43	200	19	48	11	85	14	10	1	12
F44	3	-	-	-	1	2	-	-	-
F45	1	-	-	-	1	-	-	-	-
F48	1	-	-	-	1	-	-	-	-
F60	62	2	9	3	38	7	1	-	2
F61	35	-	5	2	25	3	-	-	-
F63	1	-	-	1	-	-	-	-	-
F68	1	-	-	-	1	-	-	-	-
F70	8	1	-	-	4	2	-	-	1
F71	2	-	-	-	-	1	-	-	1
F72	1	-	-	-	-	1	-	-	-
F92	1	1	-	-	-	-	-	-	-
F98	1	1	-	-	-	-	-	-	-
F99	1	-	-	-	1	-	-	-	-
Neuvedené	276	30	70	5	90	40	21	2	18

T 15.2 SAMOVRAŽEDNÉ POKUSY PODĽA PSYCHIATRICKÝCH DIAGNÓZ A PRACOVNÉHO STAVU – MUŽI

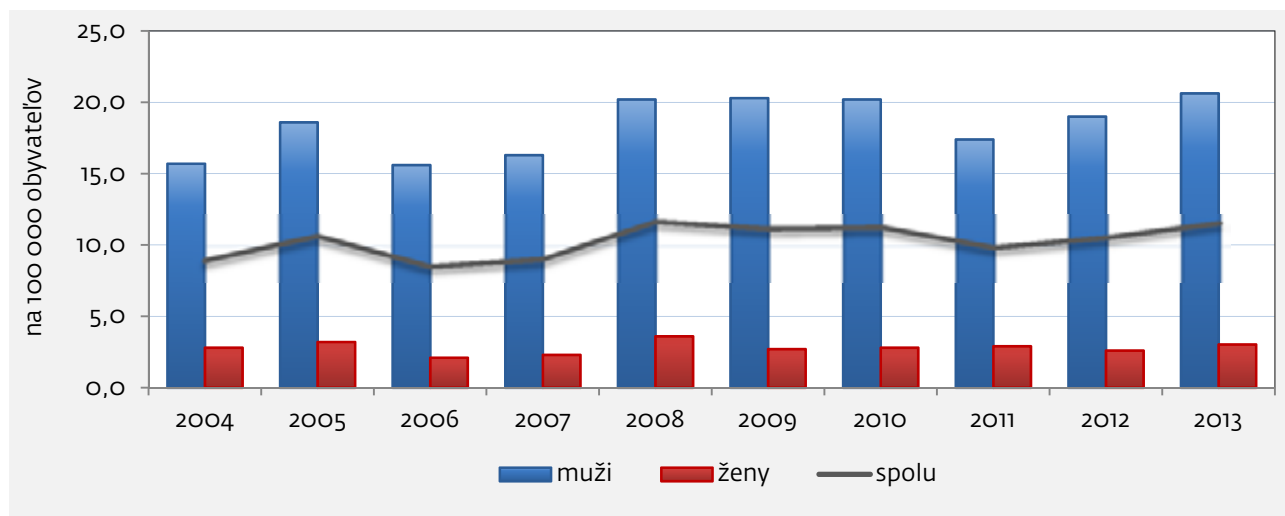
Diagnóza MKCH-10	Spolu	Dieťa/žiak/š študent	Pravidelne zamestnaný (á)	Príležitostne zamestnaný (á)	Nezamestnaný (á)	Dôchodca (-kyňa) – invalidný	Dôchodca (-kyňa) – starobný	Žiadny, závislý od inej osoby	Iný/neznámy
Spolu	550	21	126	27	256	62	29	2	27
F01	1	-	-	-	-	-	1	-	-
F03	1	-	-	1	-	-	-	-	-
F06	6	-	-	-	-	1	5	-	-
F07	5	-	1	-	1	3	-	-	-
F10	95	1	21	8	46	10	3	1	5
F11	1	-	-	-	1	-	-	-	-
F12	2	-	1	-	1	-	-	-	-
F13	1	-	-	-	-	-	-	1	-
F19	24	1	4	1	15	3	-	-	-
F20	14	-	2	-	3	8	-	-	1
F22	1	-	1	-	-	-	-	-	-
F23	3	-	-	-	3	-	-	-	-
F25	3	-	1	1	-	1	-	-	-
F31	4	1	1	-	2	-	-	-	-
F32	27	1	8	1	10	-	6	-	1
F33	17	-	7	-	4	1	3	-	2
F41	3	-	2	-	-	-	1	-	-
F43	114	3	32	7	58	5	3	-	6
F45	1	-	-	-	1	-	-	-	-
F48	1	-	-	-	1	-	-	-	-
F60	41	1	6	2	28	2	-	-	2
F61	29	-	2	2	23	2	-	-	-
F63	1	-	-	1	-	-	-	-	-
F68	1	-	-	-	1	-	-	-	-
F70	3	-	-	-	2	1	-	-	-
F71	2	-	-	-	-	1	-	-	1
F72	1	-	-	-	-	1	-	-	-
F99	1	-	-	-	1	-	-	-	-
Neuvedené	147	13	37	3	55	23	7	-	9

T 15.3 SAMOVRAŽEDNÉ POKUSY PODĽA PSYCHIATRICKÝCH DIAGNÓZ A PRACOVNÉHO STAVU – ŽENY

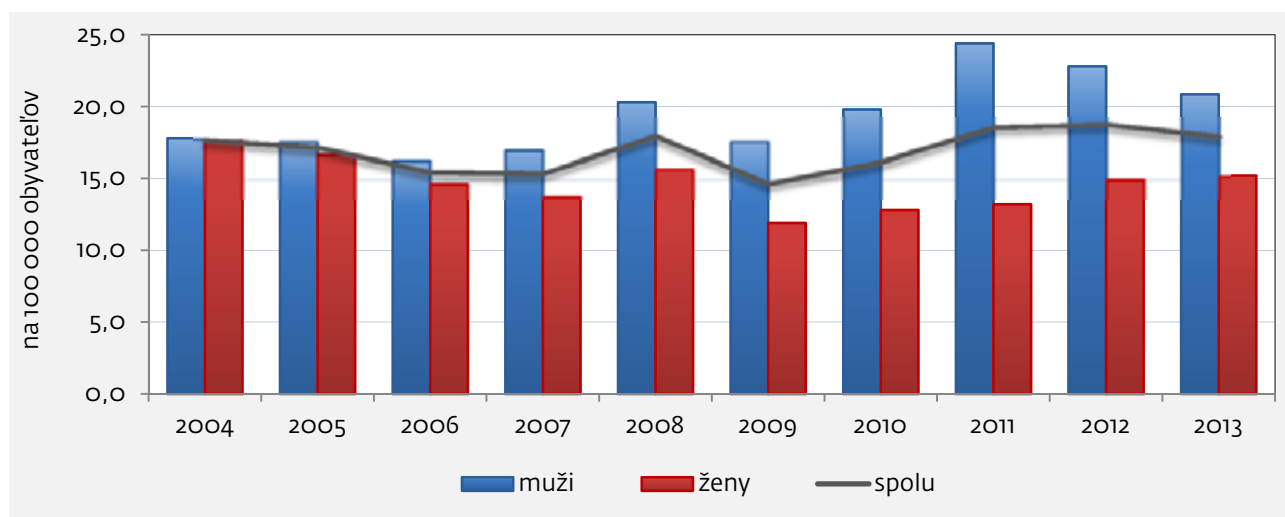
Diagnóza MKCH-10	Spolu	Dieťa/žiak/ študent	Pravidelne zamestnaný (á)	Príležitostne zamestnaný (á)	Nezamestnaný (á)	Dôchodca (-kyňa) – invalidný	Dôchodca (-kyňa) – starobný	Žiadny, závislý od inej osoby	Iný/neznámy
Spolu	422	43	89	15	112	70	54	5	34
F01	5	-	-	-	-	-	5	-	-
F06	8	-	-	-	-	2	6	-	-
F10	28	-	7	1	13	2	2	1	2
F13	1	-	1	-	-	-	-	-	-
F19	7	-	1	1	4	-	-	-	1
F20	17	1	2	-	4	8	1	-	1
F22	1	-	1	-	-	-	-	-	-
F23	13	2	4	-	2	1	3	1	-
F25	9	-	-	-	-	7	1	-	1
F28	1	-	-	-	1	-	-	-	-
F31	6	-	3	-	-	2	1	-	-
F32	39	1	10	3	6	6	5	-	8
F33	24	1	3	1	3	6	7	-	3
F38	1	-	-	-	-	-	1	-	-
F40	1	1	-	-	-	-	-	-	-
F41	5	-	2	1	-	1	-	-	1
F42	4	-	-	1	2	-	-	-	1
F43	86	16	16	4	27	9	7	1	6
F44	3	-	-	-	1	2	-	-	-
F60	21	1	3	1	10	5	1	-	-
F61	6	-	3	-	2	1	-	-	-
F70	5	1	-	-	2	1	-	-	1
F92	1	1	-	-	-	-	-	-	-
F98	1	1	-	-	-	-	-	-	-
Neuvedené	129	17	33	2	35	17	14	2	9

GRAFICKÁ PRÍLOHA

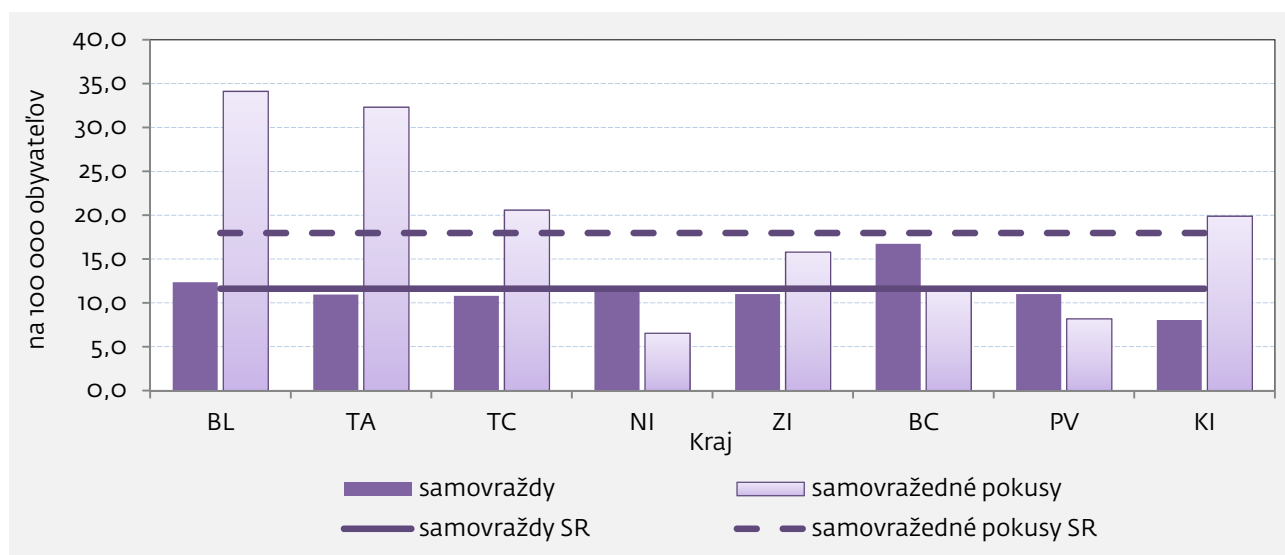
G1 SAMOVRAŽDY PODĽA POHLAVIA, 2004 – 2013



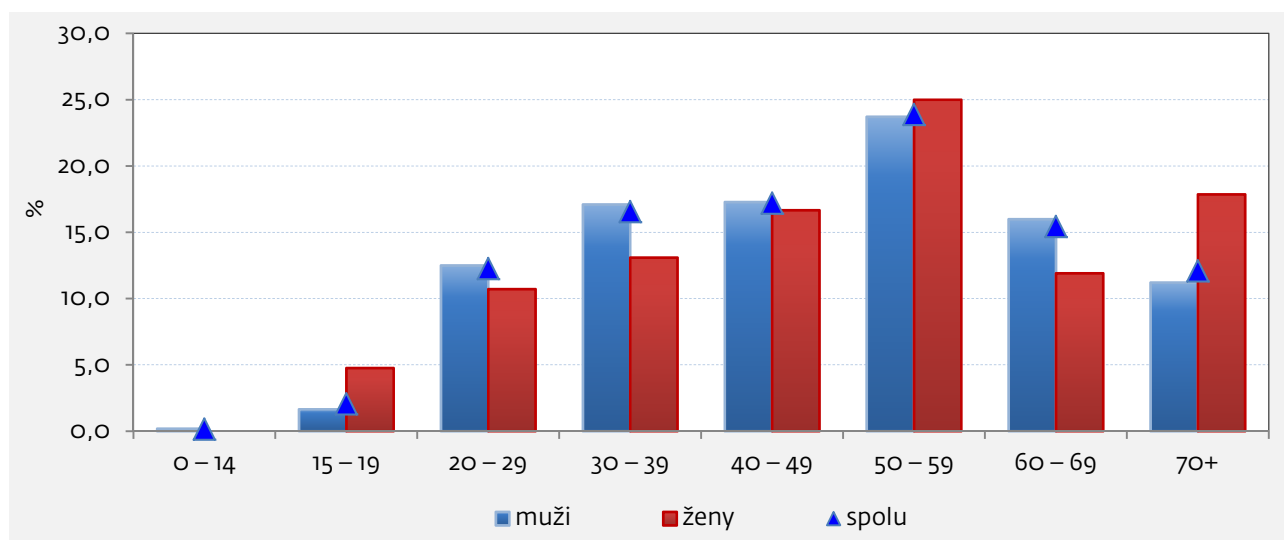
G2 SAMOVRAŽEDNÉ POKUSY PODĽA POHLAVIA, 2004 – 2013



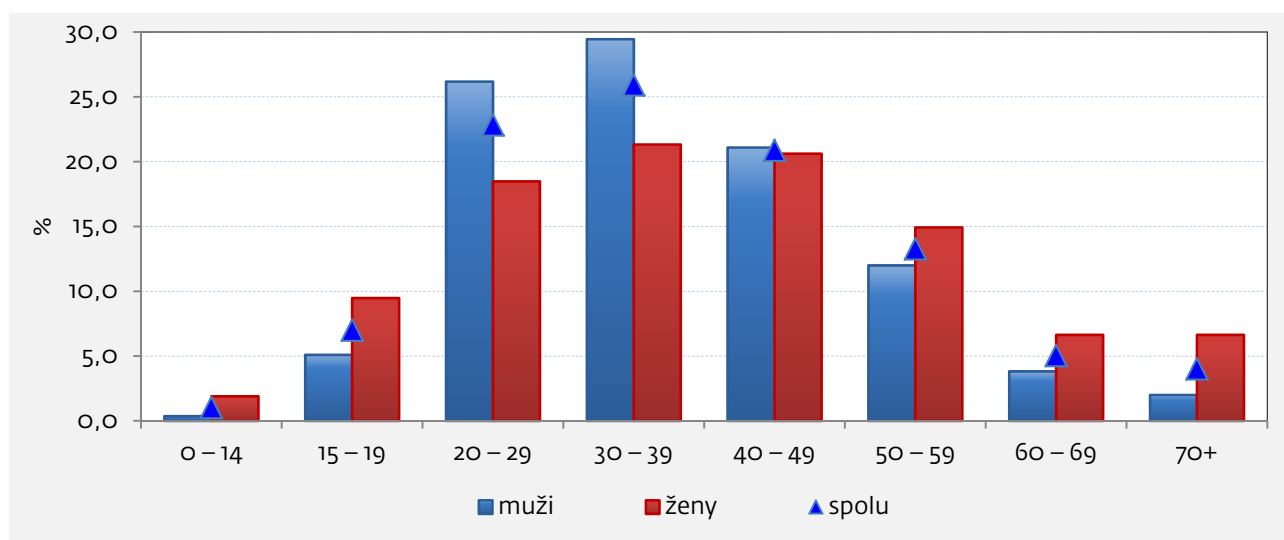
G3 ÚMYSELNÉ SEBAPOŠKODENIA PODĽA ÚZEMIA TRVALÉHO BYDLISKA



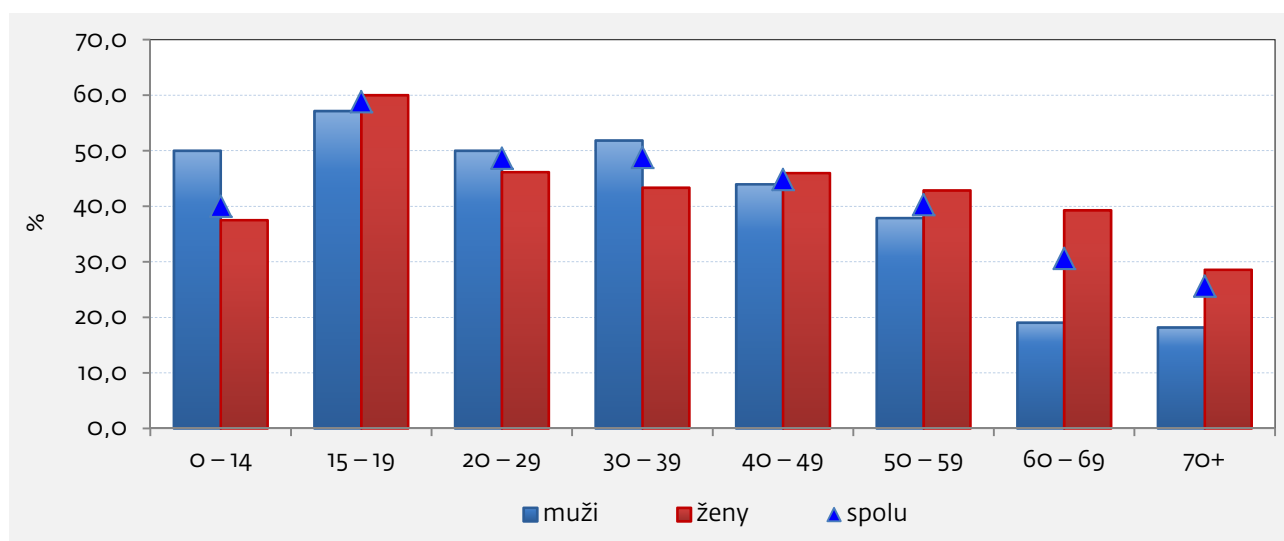
G 4 PODIEL SAMOVRAŽD PODĽA VEKOVÝCH SKUPÍN A POHLAVIA



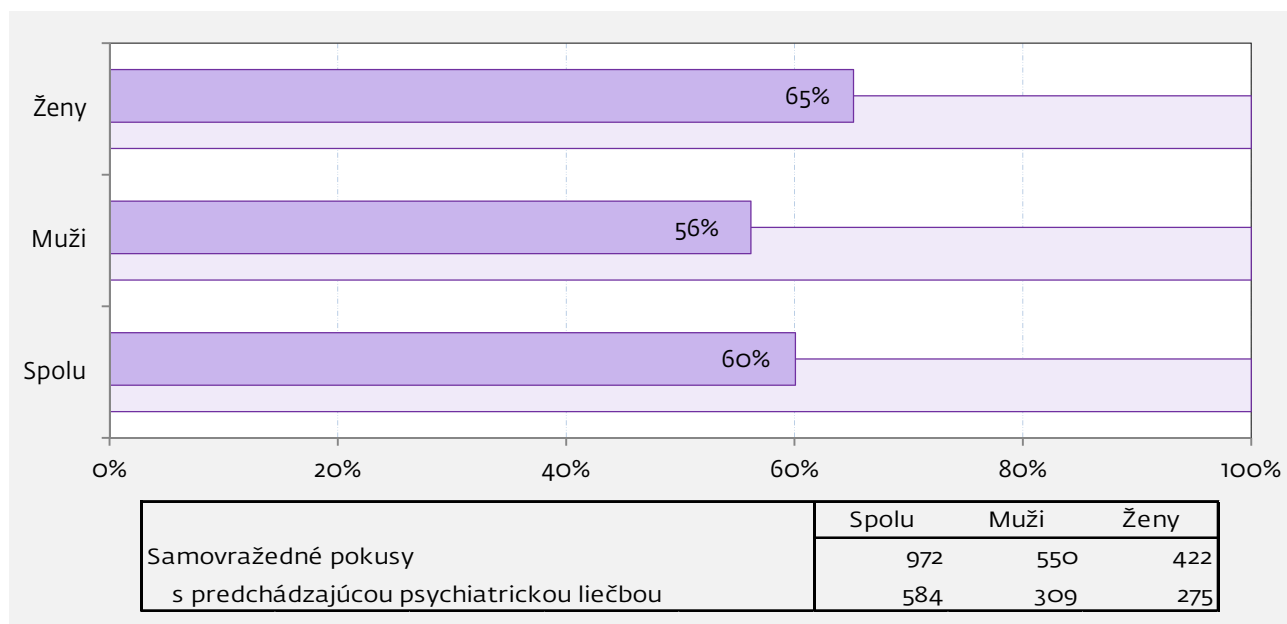
G 5 PODIEL SAMOVRAŽEDNÝCH POKUSOV PODĽA VEKOVÝCH SKUPÍN A POHLAVIA



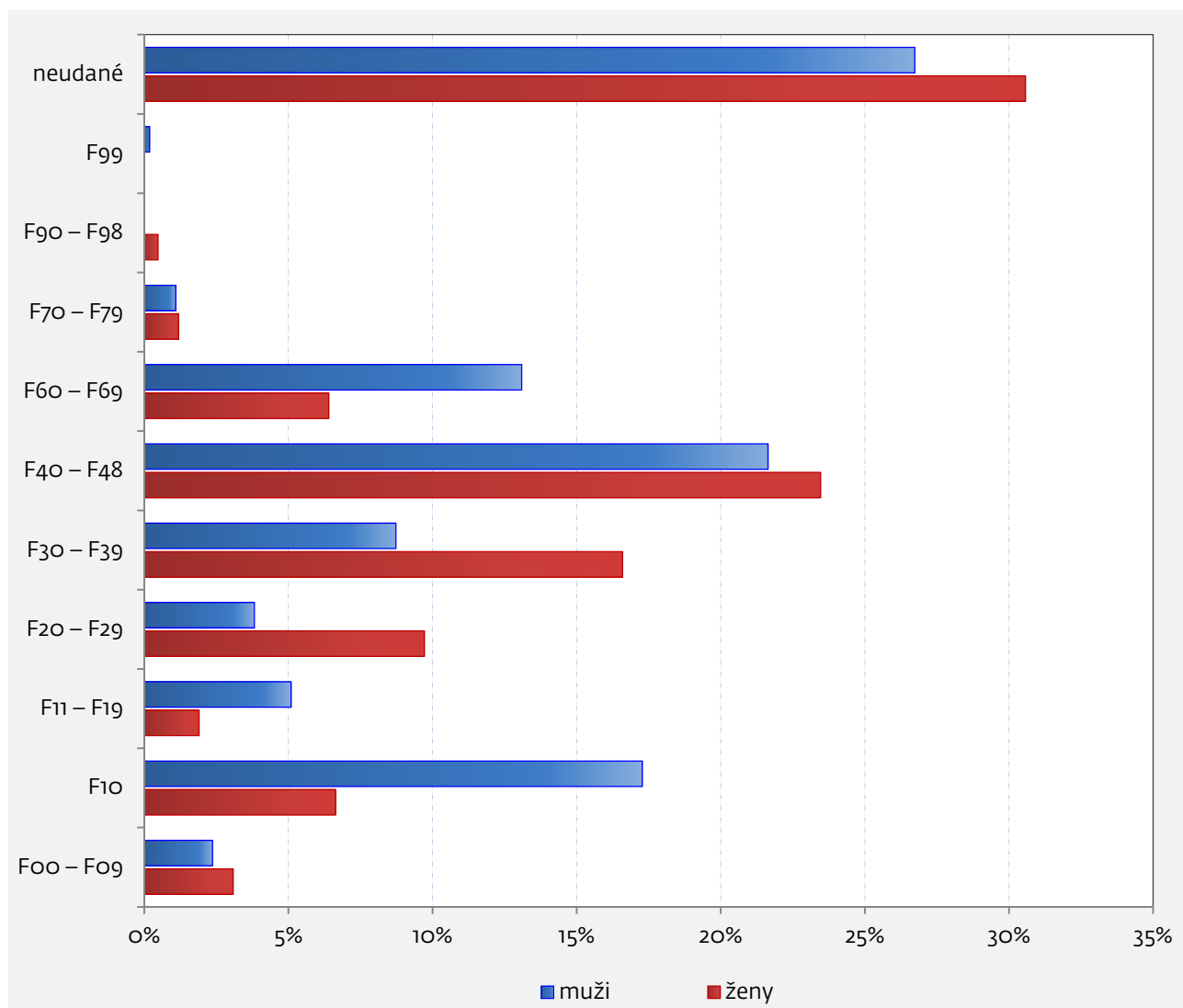
G 6 PODIEL DEMONŠTRATÍVNYCH POKUSOV Z POČTU SAMOVRAŽEDNÝCH POKUSOV VO VEKOVÝCH SKUPINÁCH



G 7 PODIEL SAMOVRAŽEDNÝCH POKUSOV S PREDCHÁDZAJÚCOU PSYCHIATRICKOU LIEČBOU



G 8 PODIEL SAMOVRAŽEDNÝCH POKUSOV PODĽA SKUPINY PSYCHIATRICKÝCH DIAGNÓZ



P1 SPÔSOB VYKONANIA ČINU – DIAGNÓZY MKCH-10-SK-2013

- X60 Úmyselné samopoškodenie otravou a priotrávením neopiátovými analgetikami, antipyretikami a antireumatikami
- X61 Úmyselné samopoškodenie otravou a priotrávením antiepileptikami, sedatívami, hypnotikami, antiparkinsonikami a psychotropnými liekmi nezatriedené inde
- X62 Úmyselné samopoškodenie otravou a priotrávením opiátovými analgetikami a psychodysleptikami (halucinogénmi), nezatriedené inde
- X63 Úmyselné samopoškodenie otravou a priotrávením liekmi účinkujúcimi na autonómny nervový systém
- X64 Úmyselné samopoškodenie otravou a priotrávením inými a bližšie neurčenými liečivami, liekmi a biologickými látkami
- X65 Úmyselné samopoškodenie otravou a priotrávením alkoholom
- X66 Úmyselné samopoškodenie otravou a priotrávením organickými rozpúšťadlami, halogenovanými uhľovodíkmi a ich výparmi
- X67 Úmyselné samopoškodenie otravou a priotrávením inými plynmi a výparmi
- X68 Úmyselné samopoškodenie otravou a priotrávením pesticídmi
- X69 Úmyselné samopoškodenie otravou a priotrávením inými a bližšie neurčenými chemickými a škodlivými látkami
- X70 Úmyselné samopoškodenie obesením, zaškrtením a zadusením
- X71 Úmyselné samopoškodenie utopením a topením
- X72 Úmyselné samopoškodenie výstrelom z ručnej zbrane
- X73 Úmyselné samopoškodenie výstrelom z guľovnice, brokovnice a dlhej strelnej zbrane
- X74 Úmyselné samopoškodenie výstrelom z inej a bližšie neurčenej strelnej zbrane
- X75 Úmyselné samopoškodenie výbušnou látkou
- X76 Úmyselné samopoškodenie dymom, požiarom a plameňmi
- X77 Úmyselné samopoškodenie parou, horúcimi výparmi a horúcimi predmetmi
- X78 Úmyselné samopoškodenie ostrým predmetom
- X79 Úmyselné samopoškodenie tupým predmetom
- X80 Úmyselné samopoškodenie skokom z výšky
- X81 Úmyselné samopoškodenie skočením alebo ľahnutím pred pohybujúci sa predmet
- X82 Úmyselné samopoškodenie havarovaním s motorovým vozidlom
- X83 Úmyselné samopoškodenie inými bližšie určenými prostriedkami
- X84 Úmyselné samopoškodenie bližšie neurčenými prostriedkami

P 2 PSYCHIATRICKÉ DIAGNÓZY (MKCH-10-SK-2013)

F00 – F09	Organické duševné poruchy vrátane symptomatických
F01	Vaskulárna artériosklerotická demencia
F03	Demencia, bližšie neurčená
F06	Iné psychické poruchy zapríčinené poškodením a dysfunkciou mozgu a somatickou chorobou
F07	Poruchy osobnosti a správania zapríčinené chorobou, poškodením a dysfunkciou mozgu
F10	Poruchy psychiky a správania zapríčinené užitím alkoholu
F11 – F19	Poruchy psychiky a správania zapríčinené užitím psychoaktívnych látok
F11	Poruchy psychiky a správania zapríčinené užitím opiátov
F12	Poruchy psychiky a správania zapríčinené užitím kanabinoïdov (marihuana, hašiš)
F13	Poruchy psychiky a správania zapríčinené užitím sedatív alebo hypnotík
F19	Poruchy psychiky a správania zapríčinené užitím viacerých drog a iných psychoaktívnych látok
F20 – F29	Schizofrénia, schizotypové poruchy a poruchy s bludmi
F20	Schizofrénia
F22	Pretrvávajúce poruchy s bludmi
F23	Akútne a prechodné psychotické poruchy
F25	Schizoafektívne poruchy
F28	Iná neorganická psychotická porucha
F30 – F39	Afektívne poruchy
F31	Bipolárna afektívna porucha
F32	Depresívne epizódy
F33	Recidivujúca depresívna porucha
F38	Iné afektívne poruchy
F40 – F48	Neurotické, stresom podmienené a somatoformné poruchy
F40	Fóbicko-anxiózne poruchy
F41	Iné úzkostné poruchy
F42	Obsesívno-kompulzívna porucha
F43	Reakcia na ťažký stres a adaptačné poruchy
F44	Disociatívne (konverzné) poruchy
F45	Somatoformné poruchy
F48	Iné neurotické poruchy
F60 – F69	Poruchy osobnosti a správania dospelých
F60	Špecifické poruchy osobnosti
F61	Zmiešaná a iná porucha osobnosti
F63	Poruchy návykov a impulzov
F68	Iné poruchy osobnosti a správania dospelých
F70 – F79	Duševná zaostalosť – mentálna retardácia
F70	Ľahká duševná zaostalosť
F71	Stredný stupeň duševnej zaostalosti
F72	Ťažká duševná zaostalosť
F90 – F98	Poruchy správania a emočné poruchy so zvyčajným začiatkom v detstve a počas dospievania
F92	Zmiešané poruchy správania a emočné poruchy
F98	Iné poruchy správania a emočné poruchy so zvyčajným začiatkom v detstve a počas dospievania
F99	Duševná porucha, bližšie neurčená

P 3 OZNAČENIE KRAJOV SR

BL	Bratislavský kraj
TA	Trnavský kraj
TC	Trenčiansky kraj
NI	Nitriansky kraj
ZI	Žilinský kraj
BC	Banskobystrický kraj
PV	Prešovský kraj
KI	Košický kraj

VYSVETLENIE SYMBOLOV

Ležatá čiarka	(–)	jav sa nevyskytoval
Nula	(0; 0,0; 0,00)	znamená viac ako nulu, ale menej ako najmenšiu jednotku vyjadriteľnú v tabuľke
Bodka	(.)	údaj nie je k dispozícii alebo je nespoľahlivý
Ležatý krížik	(x)	zápis nie je možný z logických dôvodov
Veľké D	(D)	údaj nie je možné publikovať pre jeho dôverný charakter
Znak zlomu	(/)	prerušenie porovnateľnosti časového radu z metodických alebo iných dôvodov
z toho		znamená neúplný výber položiek
v tom		znamená úplný výber položiek

