

EDÍCIA ZDRAVOTNÍCKA ŠTATISTIKA

# Ambulantná starostlivosť o deti a dorast v SR 2012



NÁRODNÉ  
CENTRUM  
ZDRAVOTNÍCKYCH  
INFORMÁCIÍ

EDÍCIA ZDRAVOTNÍCKA ŠTATISTIKA

# Ambulantná starostlivosť o deti a dorast v SR 2012

Ročník 2013  
ZŠ-26/2013

© Národné centrum zdravotníckych informácií. Bratislava 2013

811 09 Bratislava  
Lazaretská 26

Tel.: 02 57 26 92 09  
Fax: 02 52 63 54 90  
E-mail: [zuzana.olexova@nczisk.sk](mailto:zuzana.olexova@nczisk.sk)  
Internet: [www.nczisk.sk](http://www.nczisk.sk)

Rozmnožovanie obsahu tejto publikácie, ako aj jednotlivých častí v pôvodnej alebo upravenej podobe je možné len s písomným súhlasom Národného centra zdravotníckych informácií. Údaje, ktoré sú obsahom tejto publikácie, je možné použiť len s uvedením zdroja.

## Obsah

Úvod .....	5
Počet návštev pacienta v ambulancii .....	7
Počet evidovaných osôb .....	7
Počet evidovaných chlapcov .....	8
Počet evidovaných dievčat .....	8
Priemerný počet návštev vo všeobecnej ambulancii pre deti a dorast pripadajúci na 1 evidovanú osobu .....	9
Počet návštev vykonaných lekárom v rámci návštevnej služby .....	9
Počet návštev vykonaných sestrou v rámci návštevnej služby .....	10
Počet vyšetrení podľa pohlavia a veku .....	10
Počet vyšetrení v Bratislavskom kraji .....	11
Počet vyšetrení v Trnavskom kraji .....	11
Počet vyšetrení v Trenčianskom kraji .....	12
Počet vyšetrení v Nitrianskom kraji .....	12
Počet vyšetrení v Žilinskom kraji .....	13
Počet vyšetrení v Banskobystrickom kraji .....	13
Počet vyšetrení v Prešovskom kraji .....	14
Počet vyšetrení v Košickom kraji .....	14
Priemerný počet vykonaných vyšetrení na jednu evidovanú osobu .....	15
Priemerný počet preventívnych prehliadok v prepočte na jednu evidovanú osobu .....	15
Vývoj počtu vyšetrení detí a dorastu v Slovenskej republike .....	16
Počet evidovaných detí s dosiahnutým vekom .....	16
Počet plne dojčených detí .....	17
Percento plne dojčených detí k počtu evidovaných detí .....	17
Sledované osoby podľa diagnóz, vekovej skupiny a pohlavia v Slovenskej republike .....	18
Sledované osoby podľa diagnóz, vekovej skupiny a pohlavia v Bratislavskom kraji .....	19
Sledované osoby podľa diagnóz, vekovej skupiny a pohlavia v Trnavskom kraji .....	20
Sledované osoby podľa diagnóz, vekovej skupiny a pohlavia v Trenčianskom kraji .....	21

Sledované osoby podľa diagnóz, vekovej skupiny a pohlavia v Nitrianskom kraji .....	22
Sledované osoby podľa diagnóz, vekovej skupiny a pohlavia v Žilinskom kraji .....	23
Sledované osoby podľa diagnóz, vekovej skupiny a pohlavia v Banskobystrickom kraji .....	24
Sledované osoby podľa diagnóz, vekovej skupiny a pohlavia v Prešovskom kraji .....	25
Sledované osoby podľa diagnóz, vekovej skupiny a pohlavia v Košickom kraji .....	26
Počet vyšetrených osôb s podozrením na ohrozenie násilím .....	27
Očkovanie proti TBC .....	27
Zomretí spolu podľa kapitol MKCH-10 a vekových skupín .....	28
Miera úmrtnosti podľa príčin smrti a vekových skupín .....	29
Hospitalizovaní podľa kapitol MKCH-10 a vekových skupín .....	30
Miera hospitalizovanosti podľa kapitol MKCH-10 a vekových skupín .....	31
<b>Grafická príloha</b>	
Priemerný počet návštev podľa veku pripadajúci na 1 evidovanú osobu .....	32
Priemerný počet vyšetrení podľa veku na 1 evidovanú osobu .....	32
Priemerný počet vyšetrení na 1 evidovanú osobu v ambulanciách všeobecnej starostlivosti o deti a dorast .....	33
Plne dojčené deti .....	33
Miera sledovanosti osôb v ambulanciách všeobecnej starostlivosti o deti a dorast podľa kapitol MKCH-10 a pohlavia .....	34
<b>Príloha</b>	
Označenie krajov SR .....	35
Definície .....	35
Slovné vyjadrenie diagnóz (MKCH-10) .....	35

## Úvod

V publikácii prezentujeme sumarizované údaje z ročného výkazu o činnosti všeobecnej ambulancie pre deti a dorast A (MZ SR) 5-01. Výkaz odovzdalo z celkového počtu 1 435 ambulancií 1 320 spravodajských jednotiek, tzn. návratnosť výkazov bola 92 %. Publikácia bola doplnená o údaje z ročného výkazu o posteľovom fonde zdravotníckeho zariadenia P (MZ SR) 1-01. Ponúka tiež prehľad o počte úmrtí, ktorého zdrojom boli demografické údaje spracované ŠÚ SR, ale aj informácie o počte hospitalizácií zo zisťovania Z (MZ SR) 1-12 Hlásenie o prijatí do ústavnej starostlivosti.

V evidencii pediatrických ambulancií a ambulancií všeobecnej zdravotnej starostlivosti o deti a dorast bolo v roku 2012 takmer 1 197 tis. detí a mládeže od narodenia po 26. rok svojho života. Celkový počet návštev bol na úrovni 6 693 tis. Najviac návštev pacienta v ambulancii sme zaznamenali u detí do 1 roka, v priemere 18,4 na evidované dieťa. U detí vo veku 1 – 5 rokov bola návštevnosť 7,7, vo vekových skupinách 6 – 14 a 15 – 18 bola návštevnosť rovnaká, a to 4,9. Dospelí vo veku 19 – 26 rokov navštívili ambulanciu v priemere 2,2-krát za rok.

Praktickými lekármi pre deti a dorast bolo vykonaných 6 416 tis. vyšetrení. Prevažná časť (84,2 %) mala liečebný charakter, zvyšné vyšetrenia (15,8 %) sa týkali prevencie. Len 1 % zo všetkých vyšetrení bolo vykonaných v rámci návštevnej služby. Celkovo bolo vykonaných 1 012 tis. preventívnych prehliadok detí a mládeže, z čoho až 42 % sa týkalo detí do 1 roku veku, nakoľko táto veková skupina má v zmysle zákona nárok na deväť preventívnych prehliadok. V priemere na 1 evidovanú osobu do 1 roku najviac preventívnych prehliadok pripadalo na dieťa v Žilinskom kraji (9,0), najmenej na dieťa v Košickom kraji (7,8).

Z pozorovania desaťročného vývoja ukazovateľa percento plne dojčených detí k počtu evidovaných detí vidieť stúpajúci trend. Výrazne rastie počet plne dojčených detí do ukončeného 6. mesiaca. Kým v roku 2003 bolo takto dojčených len 37,7 % detí, v roku 2012 sme zaznamenali viacej ako polovicu (52,6 %) dojčených detí. Najviac detí do tohto veku je každoročne dojčených v Bratislavskom kraji, naopak, najmenej detí pochádza z Nitrianskeho kraja.

V starostlivosti všeobecných lekárov boli deti do 18 rokov (110 038) i mladí ľudia vo veku 19 – 26 rokov (20 163) najviac sledovaní pre ochorenia dýchacej sústavy. Z nich tvorili alergické ochorenia (vazomotorická a alergická nádcha, astma) u detí až 63 % a u 19- až 26-ročných 67 % ochorení. Ďalšou početnou skupinou ochorení, pre ktoré boli sledované deti (46 496) a mladí ľudia (14 815), boli choroby oka a jeho adnexov, nasledovali choroby kože a podkožného tkaniva s 37 556 sledovaných detí a 7 229 sledovaných 19- až 26-ročných.

Ročný výkaz bol doplnený o sledovanie počtu vyšetrených osôb s podozrením na ohrozenie násilím (ambulancie zaevidovali 202 prípadov vyšetrených detí do 18 rokov) a počtu evidovaných detí, u ktorých bolo vykonané základné očkovanie proti TBC (zo 105 821 evidovaných detí do 2 rokov podstúpilo očkovanie 43,4 %).

## VYSVETLENIE SYMBOLOV

Ležatá čiarka	(-)	jav sa nevyskytoval
Nula	(0; 0,0; 0,00)	znamená viac ako nulu, ale menej ako najmenšiu jednotku vyjadriteľnú v tabuľke
Bodka	(.)	údaj nie je k dispozícii alebo je nespoľahlivý
Ležatý krížik	(x)	zápis nie je možný z logických dôvodov
Veľké D	(D)	údaj nie je možné publikovať pre jeho dôverný charakter
Znak zlomu	(/)	prerušenie porovnateľnosti časového radu z metodických alebo iných dôvodov
z toho		znamená neúplný výber položiek
v tom		znamená úplný výber položiek

**T 1 POČET NÁVŠTEV PACIENTA V AMBULANCIÍ**

Územie	Počet spravodajských jednotiek	Počet návštev v ambulancii vo vekovej skupine				
		0	1 – 5	6 – 14	15 – 18	19 – 26
<b>Slovenská republika</b>	<b>1 190</b>	<b>939 711</b>	<b>1 986 565</b>	<b>2 173 306</b>	<b>1 119 745</b>	<b>473 881</b>
Bratislavský kraj	141	114 042	233 308	198 339	90 114	69 087
Trnavský kraj	115	91 429	196 785	215 724	110 045	46 156
Trenčiansky kraj	133	93 231	203 034	203 883	127 536	60 810
Nitriansky kraj	142	96 576	226 231	257 361	138 399	44 823
Žilinský kraj	137	107 191	220 770	243 955	138 369	58 485
Banskobystrický kraj	132	103 344	211 440	241 378	120 234	52 134
Prešovský kraj	195	176 376	368 745	434 282	226 072	65 907
Košický kraj	195	157 522	326 252	378 384	168 976	76 479

**T 2 POČET EVIDOVANÝCH OSÔB**

Územie	Počet evidovaných osôb vo vekovej skupine				
	0	1 – 5	6 – 14	15 – 18	19 – 26
<b>Slovenská republika</b>	<b>51 039</b>	<b>259 349</b>	<b>444 558</b>	<b>229 920</b>	<b>211 644</b>
Bratislavský kraj	7 342	34 562	45 681	21 730	30 158
Trnavský kraj	4 832	24 247	41 826	22 247	20 142
Trenčiansky kraj	4 619	24 860	42 656	24 198	25 386
Nitriansky kraj	5 375	27 599	49 270	26 586	23 577
Žilinský kraj	5 886	29 930	56 421	30 174	23 118
Banskobystrický kraj	5 394	28 394	50 919	26 358	25 029
Prešovský kraj	9 092	45 473	82 099	42 194	28 647
Košický kraj	8 499	44 284	75 686	36 433	35 587



### T 2.1 POČET EVIDOVANÝCH CHLAPCOV

Územie	Počet evidovaných osôb vo vekovej skupine				
	0	1 – 5	6 – 14	15 – 18	19 – 26
<b>Slovenská republika</b>	<b>26 414</b>	<b>132 284</b>	<b>227 694</b>	<b>117 357</b>	<b>105 105</b>
Bratislavský kraj	3 745	17 564	23 304	11 126	15 217
Trnavský kraj	2 553	12 371	21 455	11 308	10 251
Trenčiansky kraj	2 369	12 615	21 724	12 427	12 484
Nitriansky kraj	2 777	14 168	25 374	13 436	11 135
Žilinský kraj	3 072	15 368	28 998	15 436	11 693
Banskobystrický kraj	2 771	14 430	25 962	13 450	11 732
Prešovský kraj	4 738	23 304	42 033	21 490	14 485
Košický kraj	4 389	22 464	38 844	18 684	18 108

### T 2.2 POČET EVIDOVANÝCH DIEVČAT

Územie	Počet evidovaných osôb vo vekovej skupine				
	0	1 – 5	6 – 14	15 – 18	19 – 26
<b>Slovenská republika</b>	<b>24 625</b>	<b>127 065</b>	<b>216 864</b>	<b>112 563</b>	<b>106 539</b>
Bratislavský kraj	3 597	16 998	22 377	10 604	14 941
Trnavský kraj	2 279	11 876	20 371	10 939	9 891
Trenčiansky kraj	2 250	12 245	20 932	11 771	12 902
Nitriansky kraj	2 598	13 431	23 896	13 150	12 442
Žilinský kraj	2 814	14 562	27 423	14 738	11 425
Banskobystrický kraj	2 623	13 964	24 957	12 908	13 297
Prešovský kraj	4 354	22 169	40 066	20 704	14 162
Košický kraj	4 110	21 820	36 842	17 749	17 479

**T 3 PRIEMERNÝ POČET NÁVŠTEV VO VŠEOBECNEJ AMBULANCIÍ PRE DETI A DORAST PRIPADAJÚCI NA 1 EVIDOVANÚ OSOBU**

Územie	Počet návštev na jednu evidovanú osobu <sup>1)</sup> vo vekovej skupine				
	0	1 – 5	6 – 14	15 – 18	19 – 26
<b>Slovenská republika</b>	<b>18,4</b>	<b>7,7</b>	<b>4,9</b>	<b>4,9</b>	<b>2,2</b>
Bratislavský kraj	15,5	6,8	4,3	4,1	2,3
Trnavský kraj	18,9	8,1	5,2	4,9	2,3
Trenčiansky kraj	20,2	8,2	4,8	5,3	2,4
Nitriansky kraj	18,0	8,2	5,2	5,2	1,9
Žilinský kraj	18,2	7,4	4,3	4,6	2,5
Banskobystrický kraj	19,2	7,4	4,7	4,6	2,1
Prešovský kraj	19,4	8,1	5,3	5,4	2,3
Košický kraj	18,5	7,4	5,0	4,6	2,1

<sup>1)</sup> prepočítané na počet evidovaných osôb v danej vekovej skupine vo všeobecnej ambulancii pre deti a dorast

**T 4 POČET NÁVŠTEV VYKONANÝCH LEKÁROM V RÁMCI NÁVŠTEVNEJ SLUŽBY**

Územie	Návštevná služba vykonaná lekárom, osoby vo vekovej skupine				
	0	1 – 5	6 – 14	15 – 18	19 – 26
<b>Slovenská republika</b>	<b>44 177</b>	<b>12 145</b>	<b>7 900</b>	<b>3 175</b>	<b>1 416</b>
Bratislavský kraj	5 482	1 818	624	303	333
Trnavský kraj	5 050	1 310	1 073	458	213
Trenčiansky kraj	3 688	676	497	175	92
Nitriansky kraj	5 023	2 295	1 903	712	162
Žilinský kraj	5 741	1 248	833	326	314
Banskobystrický kraj	4 436	1 273	665	257	86
Prešovský kraj	7 855	1 688	875	292	81
Košický kraj	6 902	1 837	1 430	652	135

**T 5 POČET NÁVŠTEV VYKONANÝCH SESTROU V RÁMCI NÁVŠTEVNEJ SLUŽBY**

Územie	Návštevná služba vykonaná sestrou, osoby vo vekovej skupine				
	0	1 – 5	6 – 14	15 – 18	19 – 26
<b>Slovenská republika</b>	<b>24 671</b>	<b>4 019</b>	<b>1 602</b>	<b>529</b>	<b>286</b>
Bratislavský kraj	1 888	531	118	54	43
Trnavský kraj	1 986	281	143	57	52
Trenčiansky kraj	2 064	107	27	18	1
Nitriansky kraj	2 521	442	221	80	34
Žilinský kraj	3 283	266	129	63	90
Banskobystrický kraj	2 987	754	343	116	31
Prešovský kraj	4 955	641	240	70	24
Košický kraj	4 987	997	381	71	11

**T 6 POČET VYŠETRENÍ PODĽA POHLAVIA A VEKU**

Pohlavie	Veková skupina	V ambulancii		V návštevnjej službe	
		vyšetrenia	z toho preventívne prehliadky	vyšetrenia	z toho preventívne prehliadky
<b>Spolu</b>	<b>0</b>	<b>871 321</b>	<b>395 157</b>	<b>38 951</b>	<b>29 787</b>
	<b>1 – 5</b>	<b>1 898 161</b>	<b>211 168</b>	<b>11 125</b>	<b>1 241</b>
	<b>6 – 14</b>	<b>2 081 395</b>	<b>220 498</b>	<b>7 503</b>	<b>507</b>
	<b>15 – 18</b>	<b>1 057 683</b>	<b>90 184</b>	<b>3 004</b>	<b>242</b>
	<b>19 – 26</b>	<b>445 835</b>	<b>63 122</b>	<b>928</b>	<b>173</b>
Muži	0	454 521	204 599	20 564	15 588
	1 – 5	986 318	107 414	6 103	707
	6 – 14	1 065 591	113 413	4 117	258
	15 – 18	510 403	46 202	1 630	137
	19 – 26	207 678	31 114	480	87
Ženy	0	416 800	190 558	18 387	14 199
	1 – 5	911 843	103 754	5 022	534
	6 – 14	1 015 804	107 085	3 386	249
	15 – 18	547 280	43 982	1 374	105
	19 – 26	238 157	32 008	448	86

**T 6.1 POČET VYŠETRENÍ V BRATISLAVSKOM KRAJI**

Pohlavie	Veková skupina	V ambulancii		V návštevnej službe	
		vyšetrenia	z toho preventívne prehliadky	vyšetrenia	z toho preventívne prehliadky
<b>Spolu</b>	<b>0</b>	<b>106 914</b>	<b>55 880</b>	<b>4 989</b>	<b>3 285</b>
	<b>1 – 5</b>	<b>221 957</b>	<b>28 323</b>	<b>1 514</b>	<b>185</b>
	<b>6 – 14</b>	<b>188 723</b>	<b>22 754</b>	<b>570</b>	<b>49</b>
	<b>15 – 18</b>	<b>86 283</b>	<b>8 715</b>	<b>266</b>	<b>51</b>
	<b>19 – 26</b>	<b>63 296</b>	<b>9 706</b>	<b>115</b>	<b>39</b>
Muži	0	54 641	28 068	2 607	1 702
	1 – 5	114 934	14 083	790	106
	6 – 14	97 703	11 681	320	25
	15 – 18	40 446	4 412	179	38
	19 – 26	28 823	4 734	72	17
Ženy	0	52 273	27 812	2 382	1 583
	1 – 5	107 023	14 240	724	79
	6 – 14	91 020	11 073	250	24
	15 – 18	45 837	4 303	87	13
	19 – 26	34 473	4 972	43	22

**T 6.2 POČET VYŠETRENÍ V TRNAVSKOM KRAJI**

Pohlavie	Veková skupina	V ambulancii		V návštevnej službe	
		vyšetrenia	z toho preventívne prehliadky	vyšetrenia	z toho preventívne prehliadky
<b>Spolu</b>	<b>0</b>	<b>84 623</b>	<b>38 118</b>	<b>4 698</b>	<b>3 407</b>
	<b>1 – 5</b>	<b>186 582</b>	<b>19 165</b>	<b>1 246</b>	<b>91</b>
	<b>6 – 14</b>	<b>205 270</b>	<b>21 767</b>	<b>1 025</b>	<b>55</b>
	<b>15 – 18</b>	<b>105 066</b>	<b>9 350</b>	<b>444</b>	<b>45</b>
	<b>19 – 26</b>	<b>42 720</b>	<b>6 038</b>	<b>207</b>	<b>39</b>
Muži	0	44 567	19 885	2 490	1 789
	1 – 5	95 951	9 892	708	52
	6 – 14	105 062	11 170	569	29
	15 – 18	50 805	4 769	239	23
	19 – 26	20 561	3 047	114	20
Ženy	0	40 056	18 233	2 208	1 618
	1 – 5	90 631	9 273	538	39
	6 – 14	100 208	10 597	456	26
	15 – 18	54 261	4 581	205	22
	19 – 26	22 159	2 991	93	19

**T 6.3 POČET VYŠETRENÍ V TRENČIANSKOM KRAJI**

Pohlavie	Veková skupina	V ambulancii		V návštevnej službe	
		vyšetrenia	z toho preventívne prehliadky	vyšetrenia	z toho preventívne prehliadky
Spolu	0	84 907	38 180	3 128	2 667
	1 – 5	193 999	18 963	597	59
	6 – 14	195 095	21 480	445	22
	15 – 18	116 944	8 830	134	16
	19 – 26	58 258	6 946	88	17
Muži	0	43 878	19 502	1 641	1 402
	1 – 5	99 530	9 701	324	25
	6 – 14	98 321	10 948	263	13
	15 – 18	55 554	4 596	73	8
	19 – 26	26 447	3 423	27	9
Ženy	0	41 029	18 678	1 487	1 265
	1 – 5	94 469	9 262	273	34
	6 – 14	96 774	10 532	182	9
	15 – 18	61 390	4 234	61	8
	19 – 26	31 811	3 523	61	8

**T 6.4 POČET VYŠETRENÍ V NITRIANSKOM KRAJI**

Pohlavie	Veková skupina	V ambulancii		V návštevnej službe	
		vyšetrenia	z toho preventívne prehliadky	vyšetrenia	z toho preventívne prehliadky
Spolu	0	87 809	42 638	4 319	3 308
	1 – 5	215 668	22 092	2 050	165
	6 – 14	245 265	23 974	1 809	104
	15 – 18	132 674	10 508	684	45
	19 – 26	41 951	6 898	146	27
Muži	0	45 993	22 116	2 303	1 761
	1 – 5	113 312	11 354	1 133	84
	6 – 14	127 263	12 560	1 028	65
	15 – 18	63 736	5 291	388	19
	19 – 26	19 469	3 364	74	10
Ženy	0	41 816	20 522	2 016	1 547
	1 – 5	102 356	10 738	917	81
	6 – 14	118 002	11 414	781	39
	15 – 18	68 938	5 217	296	26
	19 – 26	22 482	3 534	72	17

**T 6.5 POČET VYŠETRENÍ V ŽILINSKOM KRAJI**

Pohlavie	Veková skupina	V ambulancii		V návštevnej službe	
		vyšetrenia	z toho preventívne prehliadky	vyšetrenia	z toho preventívne prehliadky
Spolu	0	97 710	49 139	4 942	4 072
	1 – 5	211 183	25 997	1 216	96
	6 – 14	232 424	28 412	799	37
	15 – 18	131 746	12 007	309	11
	19 – 26	54 194	7 827	93	15
Muži	0	51 727	25 839	2 651	2 153
	1 – 5	110 307	13 432	691	55
	6 – 14	120 010	14 692	455	16
	15 – 18	63 438	6 124	151	8
	19 – 26	25 943	3 830	52	14
Ženy	0	45 983	23 300	2 291	1 919
	1 – 5	100 876	12 565	525	41
	6 – 14	112 414	13 720	344	21
	15 – 18	68 308	5 883	158	3
	19 – 26	28 251	3 997	41	1

**T 6.6 POČET VYŠETRENÍ V BANSKOBYSTRICKOM KRAJI**

Pohlavie	Veková skupina	V ambulancii		V návštevnej službe	
		vyšetrenia	z toho preventívne prehliadky	vyšetrenia	z toho preventívne prehliadky
Spolu	0	97 396	41 647	4 052	3 344
	1 – 5	202 535	22 753	1 206	222
	6 – 14	233 642	25 055	635	87
	15 – 18	117 138	10 073	248	35
	19 – 26	50 139	7 219	76	18
Muži	0	50 086	21 453	2 125	1 740
	1 – 5	105 315	11 767	672	131
	6 – 14	118 295	12 877	315	37
	15 – 18	56 144	5 094	115	20
	19 – 26	23 521	3 538	39	10
Ženy	0	47 310	20 194	1 927	1 604
	1 – 5	97 220	10 986	534	91
	6 – 14	115 347	12 178	320	50
	15 – 18	60 994	4 979	133	15
	19 – 26	26 618	3 681	37	8

**T 6.7 POČET VYŠETRENÍ V PREŠOVSKOM KRAJI**

Pohlavie	Veková skupina	V ambulancii		V návštevnej službe	
		vyšetrenia	z toho preventívne prehliadky	vyšetrenia	z toho preventívne prehliadky
Spolu	0	167 764	68 062	6 814	5 041
	1 – 5	356 830	40 107	1 574	176
	6 – 14	418 974	41 247	821	47
	15 – 18	206 276	16 612	276	11
	19 – 26	63 182	8 083	78	13
Muži	0	87 840	36 049	3 660	2 653
	1 – 5	186 058	19 752	878	108
	6 – 14	213 519	21 102	450	23
	15 – 18	100 667	8 599	136	3
	19 – 26	29 362	4 005	40	6
Ženy	0	79 924	32 013	3 154	2 388
	1 – 5	170 772	20 355	696	68
	6 – 14	205 455	20 145	371	24
	15 – 18	105 609	8 013	140	8
	19 – 26	33 820	4 078	38	7

**T 6.8 POČET VYŠETRENÍ V KOŠICKOM KRAJI**

Pohlavie	Veková skupina	V ambulancii		V návštevnej službe	
		vyšetrenia	z toho preventívne prehliadky	vyšetrenia	z toho preventívne prehliadky
Spolu	0	144 198	61 493	6 009	4 663
	1 – 5	309 407	33 768	1 722	247
	6 – 14	362 002	35 809	1 399	106
	15 – 18	161 556	14 089	643	28
	19 – 26	72 095	10 405	125	5
Muži	0	75 789	31 687	3 087	2 388
	1 – 5	160 911	17 433	907	146
	6 – 14	185 418	18 383	717	50
	15 – 18	79 613	7 317	349	18
	19 – 26	33 552	5 173	62	1
Ženy	0	68 409	29 806	2 922	2 275
	1 – 5	148 496	16 335	815	101
	6 – 14	176 584	17 426	682	56
	15 – 18	81 943	6 772	294	10
	19 – 26	38 543	5 232	63	4

**T 7 PRIEMERNÝ POČET VYKONANÝCH VYŠETRENÍ NA JEDNU EVIDOVANÚ OSOBU**

Územie	Počet vyšetrení na jednu evidovanú osobu <sup>1)</sup> vo vekovej skupine				
	0	1 – 5	6 – 14	15 – 18	19 – 26
<b>Slovenská republika</b>	<b>17,8</b>	<b>7,4</b>	<b>4,7</b>	<b>4,6</b>	<b>2,1</b>
Bratislavský kraj	15,2	6,5	4,1	4,0	2,1
Trnavský kraj	18,5	7,7	4,9	4,7	2,1
Trenčiansky kraj	19,1	7,8	4,6	4,8	2,3
Nitriansky kraj	17,1	7,9	5,0	5,0	1,8
Žilinský kraj	17,4	7,1	4,1	4,4	2,3
Banskobystrický kraj	18,8	7,2	4,6	4,5	2,0
Prešovský kraj	19,2	7,9	5,1	4,9	2,2
Košický kraj	17,7	7,0	4,8	4,5	2,0

<sup>1)</sup> prepočítané na počet evidovaných osôb v danej vekovej skupine vo všeobecnej ambulancii pre deti a dorast

**T 8 PRIEMERNÝ POČET PREVENTÍVNYCH PREHLIADOK V PREPOČTE NA JEDNU EVIDOVANÚ OSOBU**

Územie	Počet preventívnych prehliadok na jednu evidovanú osobu <sup>1)</sup> vo vekovej skupine				
	0	1 – 5	6 – 14	15 – 18	19 – 26
<b>Slovenská republika</b>	<b>8,3</b>	<b>0,8</b>	<b>0,5</b>	<b>0,4</b>	<b>0,3</b>
Bratislavský kraj	8,1	0,8	0,5	0,4	0,3
Trnavský kraj	8,6	0,8	0,5	0,4	0,3
Trenčiansky kraj	8,8	0,8	0,5	0,4	0,3
Nitriansky kraj	8,5	0,8	0,5	0,4	0,3
Žilinský kraj	9,0	0,9	0,5	0,4	0,3
Banskobystrický kraj	8,3	0,8	0,5	0,4	0,3
Prešovský kraj	8,0	0,9	0,5	0,4	0,3
Košický kraj	7,8	0,8	0,5	0,4	0,3

<sup>1)</sup> prepočítané na počet evidovaných osôb v danej vekovej skupine vo všeobecnej ambulancii pre deti a dorast



**T 9 VÝVOJ POČTU VYŠETRENÍ DETÍ A DORASTU V SLOVENSKEJ REPUBLIKE**

Rok	Lekárske vyšetrenia				
	spolu	v tom			
		liečebné	%	preventívne	%
2000	10 719 678	8 606 332	80,3	2 113 346	19,7
2001	10 387 188	8 413 303	81,0	1 973 885	19,0
2002	9 871 318	7 871 799	79,7	1 999 519	20,3
2003	9 589 893	7 661 357	79,9	1 928 536	20,1
2004	8 824 004	6 916 836	78,4	1 907 168	21,6
2005	7 881 818	6 678 426	84,7	1 203 392	15,3
2006	7 864 894	6 583 956	83,7	1 280 938	16,3
2007	6 558 317	5 486 697	83,7	1 071 620	16,3
2008	6 236 835	5 231 712	83,9	1 005 123	16,1
2009	7 592 279	6 467 164	85,2	1 125 115	14,8
2010	7 362 272	6 272 454	85,2	1 089 818	14,8
2011	6 990 337	5 958 609	85,2	1 031 728	14,8
2012	6 415 906	5 403 827	84,2	1 012 079	15,8

**T 10 POČET EVIDOVANÝCH DETÍ S DOSIAHNUTÝM VEKOM**

Územie	Počet detí evidovaných vo vekovej skupine <sup>1)</sup>					
	1 mesiaca	2 mesiacov	3 mesiacov	4 mesiacov	5 mesiacov	6 mesiacov
<b>Slovenská republika</b>	<b>50 465</b>	<b>49 948</b>	<b>48 968</b>	<b>48 484</b>	<b>47 950</b>	<b>47 466</b>
Bratislavský kraj	7 046	6 966	6 818	6 782	6 717	6 670
Trnavský kraj	4 836	4 785	4 664	4 580	4 515	4 405
Trenčiansky kraj	4 781	4 693	4 649	4 597	4 577	4 558
Nitriansky kraj	5 484	5 414	5 364	5 332	5 266	5 223
Žilinský kraj	5 990	5 857	5 713	5 674	5 627	5 600
Banskobystrický kraj	5 506	5 621	5 411	5 383	5 286	5 278
Prešovský kraj	8 749	8 601	8 405	8 292	8 233	8 110
Košický kraj	8 073	8 011	7 944	7 844	7 729	7 622

<sup>1)</sup> počet evidovaných detí k 31. 12. a zomretých detí, ktoré v období od 1. 1. do 31. 12. dosiahli niektoré z daných vekov, t. j. dieťa sa započítava do toľkých vekov, koľko ich dosiahlo počas sledovaného obdobia

**T 11 POČET PLNE DOJČENÝCH DETÍ**

Územie	Plne dojčené deti vo vekovej skupine <sup>1)</sup>					
	1 mesiaca	2 mesiacov	3 mesiacov	4 mesiacov	5 mesiacov	6 mesiacov
<b>Slovenská republika</b>	<b>44 585</b>	<b>40 416</b>	<b>36 397</b>	<b>32 518</b>	<b>28 524</b>	<b>24 968</b>
Bratislavský kraj	6 505	6 021	5 643	5 234	4 608	4 091
Trnavský kraj	4 222	3 832	3 431	2 964	2 610	2 251
Trenčiansky kraj	4 249	3 782	3 388	2 975	2 561	2 187
Nitriansky kraj	4 450	4 003	3 499	3 058	2 590	2 154
Žilinský kraj	5 274	4 743	4 281	3 882	3 426	3 023
Banskobystrický kraj	4 780	4 336	3 854	3 431	3 083	2 753
Prešovský kraj	7 929	7 232	6 489	5 811	5 124	4 485
Košický kraj	7 176	6 467	5 812	5 163	4 522	4 024

<sup>1)</sup> počet plne dojčených detí na konci príslušného mesiaca života

**T 12 PERCENTO PLNE DOJČENÝCH DETÍ K POČTU EVIDOVANÝCH DETÍ**

Územie	Percento dojčených detí do konca					
	1 mesiaca	2 mesiacov	3 mesiacov	4 mesiacov	5 mesiacov	6 mesiacov
<b>Slovenská republika</b>	<b>88,3</b>	<b>80,9</b>	<b>74,3</b>	<b>67,1</b>	<b>59,5</b>	<b>52,6</b>
Bratislavský kraj	92,3	86,4	82,8	77,2	68,6	61,3
Trnavský kraj	87,3	80,1	73,6	64,7	57,8	51,1
Trenčiansky kraj	88,9	80,6	72,9	64,7	56,0	48,0
Nitriansky kraj	81,1	73,9	65,2	57,4	49,2	41,2
Žilinský kraj	88,0	81,0	74,9	68,4	60,9	54,0
Banskobystrický kraj	86,8	77,1	71,2	63,7	58,3	52,2
Prešovský kraj	90,6	84,1	77,2	70,1	62,2	55,3
Košický kraj	88,9	80,7	73,2	65,8	58,5	52,8

**T 13 SLEDOVANÉ OSOBY PODĽA DIAGNÓZ, VEKOVEJ SKUPINY A POHLAVIA  
V SLOVENSKEJ REPUBLIKE**

Diagnóza podľa MKCH-10 <sup>1)</sup>		Veková skupina			
		0 – 18		19 – 26	
		muži	ženy	muži	ženy
Infekčné a parazitárne choroby (A00 – B99)		11 569	11 246	1 152	1 236
Nádory (C00 – D48)		1 309	1 200	328	251
z toho zhubné nádory (C00 – C80, C97) <sup>2)</sup>		395	312	157	92
Choroby krvi a krvotvorných orgánov a daktoré poruchy imunitných mechanizmov (D50 – D89)		13 484	13 626	1 576	2 267
Choroby žliaz s vnútorným vylučovaním, výživy a premeny látok (E00 – E90)		7 044	8 705	1 643	2 467
z toho diabetes mellitus (E10)		844	775	299	248
Duševné poruchy a poruchy správania (F01, F03 – F99)		10 417	7 290	1 868	1 369
z toho duševná zaostalosť – mentálna retardácia (F70 – F79)		5 620	4 049	862	610
Choroby nervového systému (G00 – G99)		7 925	6 303	1 566	1 474
z toho	detské mozgové ochrnutie (G80)	2 578	1 981	498	385
	epilepsia – zrádnik (G40)	2 706	2 181	553	482
Choroby oka a jeho adnexov (H00 – H59)		23 551	22 945	7 152	7 663
Choroby ucha a hlávkového výbežku (H60 – H95)		6 452	5 621	947	756
z toho choroby sluchu (H90 – H91)		1 445	1 032	340	264
Choroby obehovej sústavy (I00 – I99)		7 041	5 987	2 975	2 070
z toho hypertenzné choroby (I10 – I15)		2 475	1 591	1 940	983
Choroby dýchacej sústavy (J00 – J99)		58 664	51 374	10 636	9 527
z toho alergické choroby (J30, J45)		37 361	31 704	7 133	6 357
Choroby tráviacej sústavy (K00 – K93)		13 819	13 532	2 745	2 866
z toho črevná malabsorpcia (K90)		2 160	2 525	454	599
Choroby kože a podkožného tkaniva (L00 – L99)		18 734	18 822	3 563	3 666
z toho atopická dermatitída (L20)		10 305	10 104	1 415	1 445
Choroby svalovej a kostrovej sústavy a spojivového tkaniva (M00 – M99)		11 319	10 734	3 597	3 718
z toho juvenilná artritída (M08)		441	560	164	227
Choroby močovej a pohlavnej sústavy (N00 – N99)		9 195	12 471	1 745	3 438
z toho	gynekologické choroby (N60 – N94)	x	1 911	x	1 013
	zápalové ochorenia obličiek a močových ciest <sup>3)</sup>	4 446	6 519	868	1 591
Vrodené chyby, deformácie a chromozómové anomálie (Q00 – Q99)		6 493	5 621	1 018	924
z toho vrodené chyby obehovej sústavy (Q20 – Q28)		2 809	2 696	437	398

<sup>1)</sup> v riadkoch vykazujeme počet sledovaných osôb k 31. 12.; ak je jedna fyzická osoba sledovaná z dôvodu viacerých ochorení, tak je započítaná viackrát

<sup>2)</sup> klasifikujú sa histologicky; patria sem aj leukémia a lymfóm

<sup>3)</sup> sledované diagnózy: N00, N01, N03, N05, N10, N11, N12, N28, N29

**T 13.1 SLEDOVANÉ OSOBY PODĽA DIAGNÓZ, VEKOVEJ SKUPINY A POHLAVIA  
V BRATISLAVSKOM KRAJI**

Diagnóza podľa MKCH-10 <sup>1)</sup>		Veková skupina			
		0 – 18		19 – 26	
		muži	ženy	muži	ženy
Infekčné a parazitárne choroby (A00 – B99)		1 693	1 533	222	254
Nádory (C00 – D48)		237	186	55	31
z toho zhubné nádory (C00 – C80, C97) <sup>2)</sup>		40	37	23	9
Choroby krvi a krvotvorných orgánov a daktoré poruchy imunitných mechanizmov (D50 – D89)		1 558	1 438	279	336
Choroby žliaz s vnútorným vylučovaním, výživy a premeny látok (E00 – E90)		715	842	187	240
z toho diabetes mellitus (E10)		87	101	51	38
Duševné poruchy a poruchy správania (F01, F03 – F99)		667	405	152	111
z toho duševná zaostalosť – mentálna retardácia (F70 – F79)		346	159	58	32
Choroby nervového systému (G00 – G99)		543	422	141	161
z toho	detské mozgové ochrnutie (G80)	161	125	60	48
	epilepsia – zrádnik (G40)	200	160	39	49
Choroby oka a jeho adnexov (H00 – H59)		2 748	2 468	990	965
Choroby ucha a hlávkového výbežku (H60 – H95)		899	717	185	112
z toho choroby sluchu (H90 – H91)		222	163	50	29
Choroby obehovej sústavy (I00 – I99)		610	617	412	244
z toho hypertenzné choroby (I10 – I15)		258	214	247	113
Choroby dýchacej sústavy (J00 – J99)		8 927	7 316	1 712	1 524
z toho alergické choroby (J30, J45)		4 776	3 966	1 084	1 011
Choroby tráviacej sústavy (K00 – K93)		1 986	1 677	482	497
z toho črevná malabsorpcia (K90)		346	361	108	99
Choroby kože a podkožného tkaniva (L00 – L99)		2 801	2 724	516	468
z toho atopická dermatitída (L20)		1 555	1 340	235	159
Choroby svalovej a kostrovej sústavy a spojivového tkaniva (M00 – M99)		1 055	1 030	332	337
z toho juvenilná artritída (M08)		42	42	29	45
Choroby močovej a pohlavnej sústavy (N00 – N99)		1 266	1 460	338	520
z toho	gynekologické choroby (N60 – N94)	x	266	x	135
	zápalové ochorenia obličiek a močových ciest <sup>3)</sup>	637	751	190	235
Vrodené chyby, deformácie a chromozómové anomálie (Q00 – Q99)		387	321	82	55
z toho vrodené chyby obehovej sústavy (Q20 – Q28)		153	155	25	19

<sup>1)</sup> v riadkoch vykazujeme počet sledovaných osôb k 31. 12.; ak je jedna fyzická osoba sledovaná z dôvodu viacerých ochorení, tak je započítaná viackrát

<sup>2)</sup> klasifikujú sa histologicky; patria sem aj leukémia a lymfóm

<sup>3)</sup> sledované diagnózy: N00, N01, N03, N05, N10, N11, N12, N28, N29

**T 13.2 SLEDOVANÉ OSOBY PODĽA DIAGNÓZ, VEKOVEJ SKUPINY A POHLAVIA  
V TRNAVSKOM KRAJI**

Diagnóza podľa MKCH-10 <sup>1)</sup>		Veková skupina			
		0 – 18		19 – 26	
		muži	ženy	muži	ženy
Infekčné a parazitárne choroby (A00 – B99)		685	635	96	102
Nádory (C00 – D48)		116	95	28	22
z toho zhubné nádory (C00 – C80, C97) <sup>2)</sup>		41	28	17	7
Choroby krvi a krvotvorných orgánov a daktoré poruchy imunitných mechanizmov (D50 – D89)		1 477	1 559	231	289
Choroby žliaz s vnútorným vylučovaním, výživy a premeny látok (E00 – E90)		712	929	178	257
z toho diabetes mellitus (E10)		70	71	27	16
Duševné poruchy a poruchy správania (F01, F03 – F99)		846	568	157	148
z toho duševná zaostalosť – mentálna retardácia (F70 – F79)		340	247	65	81
Choroby nervového systému (G00 – G99)		685	621	123	133
z toho	detské mozgové ochrnutie (G80)	244	195	36	45
	epilepsia – zrádnik (G40)	238	198	45	52
Choroby oka a jeho adnexov (H00 – H59)		2 406	2 365	868	902
Choroby ucha a hlávkového výbežku (H60 – H95)		343	335	90	91
z toho choroby sluchu (H90 – H91)		102	75	25	19
Choroby obehovej sústavy (I00 – I99)		743	670	364	273
z toho hypertenzné choroby (I10 – I15)		269	163	210	115
Choroby dýchacej sústavy (J00 – J99)		5 721	5 264	1 213	1 095
z toho alergické choroby (J30, J45)		3 980	3 646	718	665
Choroby tráviacej sústavy (K00 – K93)		1 123	1 146	391	413
z toho črevná malabsorpcia (K90)		148	219	44	63
Choroby kože a podkožného tkaniva (L00 – L99)		1 870	1 901	451	463
z toho atopická dermatitída (L20)		929	992	222	208
Choroby svalovej a kostrovej sústavy a spojivového tkaniva (M00 – M99)		1 267	1 251	437	383
z toho juvenilná artritída (M08)		32	64	13	23
Choroby močovej a pohlavnej sústavy (N00 – N99)		951	1 248	241	405
z toho	gynekologické choroby (N60 – N94)	x	220	x	121
	zápalové ochorenia obličiek a močových ciest <sup>3)</sup>	389	554	126	212
Vrodené chyby, deformácie a chromozómové anomálie (Q00 – Q99)		521	430	92	70
z toho vrodené chyby obehovej sústavy (Q20 – Q28)		186	175	36	39

<sup>1)</sup> v riadkoch vykazujeme počet sledovaných osôb k 31. 12.; ak je jedna fyzická osoba sledovaná z dôvodu viacerých ochorení, tak je započítaná viackrát

<sup>2)</sup> klasifikujú sa histologicky; patria sem aj leukémia a lymfóm

<sup>3)</sup> sledované diagnózy: N00, N01, N03, N05, N10, N11, N12, N28, N29

**T 13.3 SLEDOVANÉ OSOBY PODĽA DIAGNÓZ, VEKOVEJ SKUPINY A POHLAVIA  
V TRENČIANSKOM KRAJI**

Diagnóza podľa MKCH-10 <sup>1)</sup>		Veková skupina			
		0 – 18		19 – 26	
		muži	ženy	muži	ženy
Infekčné a parazitárne choroby (A00 – B99)		769	730	72	74
Nádory (C00 – D48)		97	89	26	22
z toho zhubné nádory (C00 – C80, C97) <sup>2)</sup>		43	34	18	15
Choroby krvi a krvotvorných orgánov a daktoré poruchy imunitných mechanizmov (D50 – D89)		1 357	1 317	86	177
Choroby žliaz s vnútorným vylučovaním, výživy a premeny látok (E00 – E90)		699	843	129	245
z toho diabetes mellitus (E10)		107	92	46	38
Duševné poruchy a poruchy správania (F01, F03 – F99)		665	408	164	108
z toho duševná zaostalosť – mentálna retardácia (F70 – F79)		291	197	68	48
Choroby nervového systému (G00 – G99)		700	558	169	163
z toho	detské mozgové ochrnutie (G80)	220	152	51	42
	epilepsia – zrádnik (G40)	209	205	74	66
Choroby oka a jeho adnexov (H00 – H59)		1 923	1 857	483	594
Choroby ucha a hlávkového výbežku (H60 – H95)		445	398	62	44
z toho choroby sluchu (H90 – H91)		99	75	35	29
Choroby obehovej sústavy (I00 – I99)		769	629	284	177
z toho hypertenzné choroby (I10 – I15)		263	183	203	74
Choroby dýchacej sústavy (J00 – J99)		5 469	5 060	1 105	989
z toho alergické choroby (J30, J45)		3 769	3 390	757	664
Choroby tráviacej sústavy (K00 – K93)		1 101	1 098	192	209
z toho črevná malabsorpcia (K90)		268	399	68	84
Choroby kože a podkožného tkaniva (L00 – L99)		1 664	1 711	283	274
z toho atopická dermatitída (L20)		1 135	1 194	137	159
Choroby svalovej a kostrovej sústavy a spojivového tkaniva (M00 – M99)		735	729	173	171
z toho juvenilná artritída (M08)		56	90	19	29
Choroby močovej a pohlavnej sústavy (N00 – N99)		945	1 218	124	287
z toho	gynekologické choroby (N60 – N94)	x	199	x	51
	zápalové ochorenia obličiek a močových ciest <sup>3)</sup>	492	730	74	159
Vrodené chyby, deformácie a chromozómové anomálie (Q00 – Q99)		479	388	84	71
z toho vrodené chyby obehovej sústavy (Q20 – Q28)		170	171	35	22

<sup>1)</sup> v riadkoch vykazujeme počet sledovaných osôb k 31. 12.; ak je jedna fyzická osoba sledovaná z dôvodu viacerých ochorení, tak je započítaná viackrát

<sup>2)</sup> klasifikujú sa histologicky; patria sem aj leukémia a lymfóm

<sup>3)</sup> sledované diagnózy: N00, N01, N03, N05, N10, N11, N12, N28, N29

**T 13.4 SLEDOVANÉ OSOBY PODĽA DIAGNÓZ, VEKOVEJ SKUPINY A POHLAVIA  
V NITRIANSKOM KRAJI**

Diagnóza podľa MKCH-10 <sup>1)</sup>		Veková skupina			
		0 – 18		19 – 26	
		muži	ženy	muži	ženy
Infekčné a parazitárne choroby (A00 – B99)		1 156	989	134	132
Nádory (C00 – D48)		79	81	27	17
z toho zhubné nádory (C00 – C80, C97) <sup>2)</sup>		37	33	16	9
Choroby krvi a krvotvorných orgánov a daktoré poruchy imunitných mechanizmov (D50 – D89)		1 834	1 724	262	316
Choroby žliaz s vnútorným vylučovaním, výživy a premeny látok (E00 – E90)		749	886	244	295
z toho diabetes mellitus (E10)		103	101	28	33
Duševné poruchy a poruchy správania (F01, F03 – F99)		1 107	665	208	128
z toho duševná zaostalosť – mentálna retardácia (F70 – F79)		491	306	105	58
Choroby nervového systému (G00 – G99)		850	667	181	146
z toho	detské mozgové ochrnutie (G80)	292	212	54	27
	epilepsia – zrádnik (G40)	321	252	51	44
Choroby oka a jeho adnexov (H00 – H59)		2 363	2 283	739	761
Choroby ucha a hlávkového výbežku (H60 – H95)		596	501	62	62
z toho choroby sluchu (H90 – H91)		131	86	28	23
Choroby obehovej sústavy (I00 – I99)		573	483	295	190
z toho hypertenzné choroby (I10 – I15)		254	153	185	104
Choroby dýchacej sústavy (J00 – J99)		6 399	5 606	966	927
z toho alergické choroby (J30, J45)		3 697	3 044	637	613
Choroby tráviacej sústavy (K00 – K93)		1 424	1 412	234	270
z toho črevná malabsorpcia (K90)		241	299	42	59
Choroby kože a podkožného tkaniva (L00 – L99)		2 060	1 927	364	364
z toho atopická dermatitída (L20)		1 066	1 029	170	154
Choroby svalovej a kostrovej sústavy a spojivového tkaniva (M00 – M99)		931	865	275	242
z toho juvenilná artritída (M08)		48	64	18	11
Choroby močovej a pohlavnej sústavy (N00 – N99)		752	1 040	162	356
z toho	gynekologické choroby (N60 – N94)	x	160	x	93
	zápalové ochorenia obličiek a močových ciest <sup>3)</sup>	357	554	81	148
Vrodené chyby, deformácie a chromozómové anomálie (Q00 – Q99)		664	519	108	93
z toho vrodené chyby obehovej sústavy (Q20 – Q28)		249	206	49	37

<sup>1)</sup> v riadkoch vykazujeme počet sledovaných osôb k 31. 12.; ak je jedna fyzická osoba sledovaná z dôvodu viacerých ochorení, tak je započítaná viackrát

<sup>2)</sup> klasifikujú sa histologicky; patria sem aj leukémia a lymfóm

<sup>3)</sup> sledované diagnózy: N00, N01, N03, N05, N10, N11, N12, N28, N29

**T 13.5 SLEDOVANÉ OSOBY PODĽA DIAGNÓZ, VEKOVEJ SKUPINY A POHLAVIA  
V ŽILINSKOM KRAJI**

Diagnóza podľa MKCH-10 <sup>1)</sup>		Veková skupina			
		0 – 18		19 – 26	
		muži	ženy	muži	ženy
Infekčné a parazitárne choroby (A00 – B99)		1 162	1 167	177	203
Nádory (C00 – D48)		199	186	41	45
z toho zhubné nádory (C00 – C80, C97) <sup>2)</sup>		50	35	16	15
Choroby krvi a krvotvorných orgánov a daktoré poruchy imunitných mechanizmov (D50 – D89)		1 649	1 819	143	298
Choroby žliaz s vnútorným vylučovaním, výživy a premeny látok (E00 – E90)		1 189	1 585	211	469
z toho diabetes mellitus (E10)		112	90	34	18
Duševné poruchy a poruchy správania (F01, F03 – F99)		928	619	152	106
z toho duševná zaostalosť – mentálna retardácia (F70 – F79)		482	311	81	51
Choroby nervového systému (G00 – G99)		1 098	865	179	185
z toho	detské mozgové ochrnutie (G80)	327	247	62	48
	epilepsia – zrádnik (G40)	417	325	67	61
Choroby oka a jeho adnexov (H00 – H59)		4 422	4 483	1 112	1 361
Choroby ucha a hlávkového výbežku (H60 – H95)		822	832	100	104
z toho choroby sluchu (H90 – H91)		146	113	39	43
Choroby obehovej sústavy (I00 – I99)		1 402	1 158	463	353
z toho hypertenzné choroby (I10 – I15)		351	207	313	134
Choroby dýchacej sústavy (J00 – J99)		9 665	8 411	1 587	1 528
z toho alergické choroby (J30, J45)		6 765	5 589	1 194	1 121
Choroby tráviacej sústavy (K00 – K93)		2 122	1 958	354	393
z toho črevná malabsorpcia (K90)		289	321	43	67
Choroby kože a podkožného tkaniva (L00 – L99)		3 180	3 268	515	664
z toho atopická dermatitída (L20)		1 929	1 899	171	264
Choroby svalovej a kostrovej sústavy a spojivového tkaniva (M00 – M99)		1 373	1 304	417	459
z toho juvenilná artritída (M08)		89	100	21	35
Choroby močovej a pohlavnej sústavy (N00 – N99)		1 711	2 445	213	498
z toho	gynekologické choroby (N60 – N94)	x	242	x	121
	zápalové ochorenia obličiek a močových ciest <sup>3)</sup>	957	1 502	106	277
Vrodené chyby, deformácie a chromozómové anomálie (Q00 – Q99)		1 350	1 251	147	168
z toho vrodené chyby obehovej sústavy (Q20 – Q28)		715	756	67	83

<sup>1)</sup> v riadkoch vykazujeme počet sledovaných osôb k 31. 12.; ak je jedna fyzická osoba sledovaná z dôvodu viacerých ochorení, tak je započítaná viackrát

<sup>2)</sup> klasifikujú sa histologicky; patria sem aj leukémia a lymfóm

<sup>3)</sup> sledované diagnózy: N00, N01, N03, N05, N10, N11, N12, N28, N29



**T 13.6 SLEDOVANÉ OSOBY PODĽA DIAGNÓZ, VEKOVEJ SKUPINY A POHLAVIA  
V BANSKOBYSTRICKOM KRAJI**

Diagnóza podľa MKCH-10 <sup>1)</sup>		Veková skupina			
		0 – 18		19 – 26	
		muži	ženy	muži	ženy
Infekčné a parazitárne choroby (A00 – B99)		901	857	119	143
Nádory (C00 – D48)		131	129	49	33
z toho zhubné nádory (C00 – C80, C97) <sup>2)</sup>		52	42	24	11
Choroby krvi a krvotvorných orgánov a daktoré poruchy imunitných mechanizmov (D50 – D89)		1 151	1 136	150	201
Choroby žliaz s vnútorným vylučovaním, výživy a premeny látok (E00 – E90)		885	1 010	154	245
z toho diabetes mellitus (E10)		108	92	24	23
Duševné poruchy a poruchy správania (F01, F03 – F99)		1 576	1 055	296	211
z toho duševná zaostalosť – mentálna retardácia (F70 – F79)		764	532	126	85
Choroby nervového systému (G00 – G99)		886	726	176	171
z toho	detské mozgové ochrnutie (G80)	285	218	56	39
	epilepsia – zrádnik (G40)	299	218	54	47
Choroby oka a jeho adnexov (H00 – H59)		2 438	2 365	851	831
Choroby ucha a hlávkového výbežku (H60 – H95)		577	491	82	55
z toho choroby sluchu (H90 – H91)		131	82	42	25
Choroby obehovej sústavy (I00 – I99)		611	483	269	204
z toho hypertenzné choroby (I10 – I15)		301	198	169	95
Choroby dýchacej sústavy (J00 – J99)		4 777	3 952	920	859
z toho alergické choroby (J30, J45)		3 616	2 963	762	697
Choroby tráviacej sústavy (K00 – K93)		778	714	140	198
z toho črevná malabsorpcia (K90)		183	168	28	55
Choroby kože a podkožného tkaniva (L00 – L99)		1 629	1 685	358	406
z toho atopická dermatitída (L20)		1 032	1 041	186	204
Choroby svalovej a kostrovej sústavy a spojivového tkaniva (M00 – M99)		1 301	1 212	496	474
z toho juvenilná artritída (M08)		57	68	22	27
Choroby močovej a pohlavnej sústavy (N00 – N99)		843	1 283	150	274
z toho	gynekologické choroby (N60 – N94)	x	128	x	72
	zápalové ochorenia obličiek a močových ciest <sup>3)</sup>	471	713	83	141
Vrodené chyby, deformácie a chromozómové anomálie (Q00 – Q99)		746	679	124	106
z toho vrodené chyby obehovej sústavy (Q20 – Q28)		337	315	62	46

<sup>1)</sup> v riadkoch vykazujeme počet sledovaných osôb k 31. 12.; ak je jedna fyzická osoba sledovaná z dôvodu viacerých ochorení, tak je započítaná viackrát

<sup>2)</sup> klasifikujú sa histologicky; patria sem aj leukémia a lymfóm

<sup>3)</sup> sledované diagnózy: N00, N01, N03, N05, N10, N11, N12, N28, N29

**T 13.7 SLEDOVANÉ OSOBY PODĽA DIAGNÓZ, VEKOVEJ SKUPINY A POHLAVIA  
V PREŠOVSKOM KRAJI**

Diagnóza podľa MKCH-10 <sup>1)</sup>		Veková skupina			
		0 – 18		19 – 26	
		muži	ženy	muži	ženy
Infekčné a parazitárne choroby (A00 – B99)		2 848	2 893	152	172
Nádory (C00 – D48)		227	209	48	35
z toho zhubné nádory (C00 – C80, C97) <sup>2)</sup>		73	56	24	13
Choroby krvi a krvotvorných orgánov a daktoré poruchy imunitných mechanizmov (D50 – D89)		2 227	2 301	187	281
Choroby žliaz s vnútorným vylučovaním, výživy a premeny látok (E00 – E90)		1 036	1 336	200	312
z toho diabetes mellitus (E10)		124	127	23	27
Duševné poruchy a poruchy správania (F01, F03 – F99)		2 206	1 849	268	190
z toho duševná zaostalosť – mentálna retardácia (F70 – F79)		1 540	1 251	138	92
Choroby nervového systému (G00 – G99)		1 576	1 217	292	208
z toho	detské mozgové ochrnutie (G80)	601	478	97	73
	epilepsia – zrádnik (G40)	541	448	122	74
Choroby oka a jeho adnexov (H00 – H59)		3 760	3 641	893	1 030
Choroby ucha a hlávkového výbežku (H60 – H95)		1 269	1 089	120	93
z toho choroby sluchu (H90 – H91)		317	237	64	35
Choroby obehovej sústavy (I00 – I99)		1 195	1 035	372	246
z toho hypertenzné choroby (I10 – I15)		400	253	236	99
Choroby dýchacej sústavy (J00 – J99)		9 516	8 235	1 332	1 123
z toho alergické choroby (J30, J45)		5 957	4 996	957	781
Choroby tráviacej sústavy (K00 – K93)		2 783	2 829	334	353
z toho črevná malabsorpcia (K90)		392	437	64	91
Choroby kože a podkožného tkaniva (L00 – L99)		2 766	2 732	388	360
z toho atopická dermatitída (L20)		1 460	1 405	136	134
Choroby svalovej a kostrovej sústavy a spojivového tkaniva (M00 – M99)		2 345	2 233	727	882
z toho juvenilná artritída (M08)		75	71	20	25
Choroby močovej a pohlavnej sústavy (N00 – N99)		1 302	1 736	141	315
z toho	gynekologické choroby (N60 – N94)	x	246	x	100
	zápalové ochorenia obličiek a močových ciest <sup>3)</sup>	549	888	49	130
Vrodené chyby, deformácie a chromozómové anomálie (Q00 – Q99)		1 337	1 156	253	255
z toho vrodené chyby obehovej sústavy (Q20 – Q28)		565	519	118	104

<sup>1)</sup> v riadkoch vykazujeme počet sledovaných osôb k 31. 12.; ak je jedna fyzická osoba sledovaná z dôvodu viacerých ochorení, tak je započítaná viackrát

<sup>2)</sup> klasifikujú sa histologicky; patria sem aj leukémia a lymfóm

<sup>3)</sup> sledované diagnózy: N00, N01, N03, N05, N10, N11, N12, N28, N29

**T 13.8 SLEDOVANÉ OSOBY PODĽA DIAGNÓZ, VEKOVEJ SKUPINY A POHLAVIA  
V KOŠICKOM KRAJI**

Diagnóza podľa MKCH-10 <sup>1)</sup>		Veková skupina			
		0 – 18		19 – 26	
		muži	ženy	muži	ženy
Infekčné a parazitárne choroby (A00 – B99)		2 355	2 442	180	156
Nádory (C00 – D48)		223	225	54	46
z toho zhubné nádory (C00 – C80, C97) <sup>2)</sup>		59	47	19	13
Choroby krvi a krvotvorných orgánov a daktoré poruchy imunitných mechanizmov (D50 – D89)		2 231	2 332	238	369
Choroby žliaz s vnútorným vylučovaním, výživy a premeny látok (E00 – E90)		1 059	1 274	340	404
z toho diabetes mellitus (E10)		133	101	66	55
Duševné poruchy a poruchy správania (F01, F03 – F99)		2 422	1 721	471	367
z toho duševná zaostalosť – mentálna retardácia (F70 – F79)		1 366	1 046	221	163
Choroby nervového systému (G00 – G99)		1 587	1 227	305	307
z toho	detské mozgové ochrnutie (G80)	448	354	82	63
	epilepsia – zrádnik (G40)	481	375	101	89
Choroby oka a jeho adnexov (H00 – H59)		3 491	3 483	1 216	1 219
Choroby ucha a hlávkového výbežku (H60 – H95)		1 501	1 258	246	195
z toho choroby sluchu (H90 – H91)		297	201	57	61
Choroby obehovej sústavy (I00 – I99)		1 138	912	516	383
z toho hypertenzné choroby (I10 – I15)		379	220	377	249
Choroby dýchacej sústavy (J00 – J99)		8 190	7 530	1 801	1 482
z toho alergické choroby (J30, J45)		4 801	4 110	1 024	805
Choroby tráviacej sústavy (K00 – K93)		2 502	2 698	618	533
z toho črevná malabsorpcia (K90)		293	321	57	81
Choroby kože a podkožného tkaniva (L00 – L99)		2 764	2 874	688	667
z toho atopická dermatitída (L20)		1 199	1 204	158	163
Choroby svalovej a kostrovej sústavy a spojivového tkaniva (M00 – M99)		2 312	2 110	740	770
z toho juvenilná artritída (M08)		42	61	22	32
Choroby močovej a pohlavnej sústavy (N00 – N99)		1 425	2 041	376	783
z toho	gynekologické choroby (N60 – N94)	x	450	x	320
	zápalové ochorenia obličiek a močových ciest <sup>3)</sup>	594	827	159	289
Vrodené chyby, deformácie a chromozómové anomálie (Q00 – Q99)		1 009	877	128	106
z toho vrodené chyby obehovej sústavy (Q20 – Q28)		434	399	45	48

<sup>1)</sup> v riadkoch vykazujeme počet sledovaných osôb k 31. 12.; ak je jedna fyzická osoba sledovaná z dôvodu viacerých ochorení, tak je započítaná viackrát

<sup>2)</sup> klasifikujú sa histologicky; patria sem aj leukémia a lymfóm

<sup>3)</sup> sledované diagnózy: N00, N01, N03, N05, N10, N11, N12, N28, N29

### T 14 POČET VYŠETRENÝCH OSÔB S PODOZRENÍM NA OHROZENIE NÁSILÍM

Vyšetrené osoby s podozrením na ohrozenie násilím <sup>1)</sup>	Počet osôb vo veku 0 – 18	
	muži	ženy
s fyzickými indikátormi	49	34
s psychickými indikátormi	28	29
s fyzickými aj psychickými indikátormi	33	29

<sup>1)</sup> podľa odborného usmernenia MZ SR o postupe poskytovateľa zdravotnej starostlivosti pri podozrení na syndróm CAN (týranie, zneužívanie a zanedbávanie dieťaťa)

### T 15 OČKOVANIE PROTI TBC

Územie	Počet detí	
	evidované do 2 rokov	z toho očkované proti TBC
<b>Slovenská republika</b>	<b>105 821</b>	<b>45 916</b>
Bratislavský kraj	16 135	5 437
Trnavský kraj	10 113	4 347
Trenčiansky kraj	10 192	4 171
Nitriansky kraj	10 901	4 503
Žilinský kraj	12 314	6 120
Banskobystrický kraj	11 824	5 647
Prešovský kraj	17 721	8 267
Košický kraj	16 621	7 424

**T 16 ZOMRETÍ SPOLU PODĽA KAPITOL MKCH-10 A VEKOVÝCH SKUPÍN**

Príčina smrti podľa MKCH-10	Počet zomretých vo veku						
	spolu	0	1 – 4	5 – 9	10 – 14	15 – 19	20 – 24
<b>Spolu</b>	<b>813</b>	<b>321</b>	<b>67</b>	<b>34</b>	<b>43</b>	<b>128</b>	<b>220</b>
I. kap.	15	8	3	–	–	1	3
II. kap.	55	3	6	6	4	11	25
III. kap.	5	2	1	1	–	1	–
IV. kap.	4	2	1	–	1	–	–
V. kap.	–	–	–	–	–	–	–
VI. kap.	65	15	10	5	7	13	15
VII. kap.	–	–	–	–	–	–	–
VIII. kap.	–	–	–	–	–	–	–
IX. kap.	51	10	5	5	3	6	22
X. kap.	56	17	14	4	4	6	11
XI. kap.	22	10	3	2	1	2	4
XII. kap.	–	–	–	–	–	–	–
XIII. kap.	2	–	–	–	–	1	1
XIV. kap.	3	1	–	–	–	–	2
XV. kap.	–	–	–	–	–	–	–
XVI. kap.	133	133	–	–	–	–	–
XVII. kap.	112	84	12	3	5	4	4
XVIII. kap.	51	34	2	–	–	4	11
XX. (= XIX.) kap.	239	2	10	8	18	79	122

Zdroj údajov: ŠÚ SR

**T 17 MIERA ÚMRTNOSTI <sup>1)</sup> PODĽA PRÍČIN SMRTI A VEKOVÝCH SKUPÍN**

Príčina smrti podľa MKCH-10	Miera úmrtnosti vo veku						
	spolu	0	1 – 4	5 – 9	10 – 14	15 – 19	20 – 24
<b>Spolu</b>	<b>52,5</b>	<b>551,4</b>	<b>28,8</b>	<b>12,7</b>	<b>15,7</b>	<b>39,5</b>	<b>56,1</b>
I. kap.	1,0	13,7	1,3	–	–	0,3	0,8
II. kap.	3,6	5,2	2,6	2,2	1,5	3,4	6,4
III. kap.	0,3	3,4	0,4	0,4	–	0,3	–
IV. kap.	0,3	3,4	0,4	–	0,4	–	–
V. kap.	–	–	–	–	–	–	–
VI. kap.	4,2	25,8	4,3	1,9	2,6	4,0	3,8
VII. kap.	–	–	–	–	–	–	–
VIII. kap.	–	–	–	–	–	–	–
IX. kap.	3,3	17,2	2,2	1,9	1,1	1,8	5,6
X. kap.	3,6	29,2	6,0	1,5	1,5	1,8	2,8
XI. kap.	1,4	17,2	1,3	0,7	0,4	0,6	1,0
XII. kap.	–	–	–	–	–	–	–
XIII. kap.	0,1	–	–	–	–	0,3	0,3
XIV. kap.	0,2	1,7	–	–	–	–	0,5
XV. kap.	–	–	–	–	–	–	–
XVI. kap.	8,6	228,5	–	–	–	–	–
XVII. kap.	7,2	144,3	5,2	1,1	1,8	1,2	1,0
XVIII. kap.	3,3	58,4	0,9	–	–	1,2	2,8
XX. (= XIX.) kap.	15,4	3,4	4,3	3,0	6,6	24,3	31,1

<sup>1)</sup> počet zomretých na 100 000 obyvateľov

**T 18 HOSPITALIZOVANÍ PODĽA KAPITOL MKCH-10 A VEKOVÝCH SKUPÍN**

Kapitola MKCH-10	Počet hospitalizovaných vo veku			
	spolu	0 – 4	5 – 14	15 – 24
<b>Spolu</b>	<b>249 494</b>	<b>120 689</b>	<b>46 102</b>	<b>82 703</b>
I. kap.	12 395	7 084	2 819	2 492
II. kap.	5 938	1 393	1 707	2 838
III. kap.	1 438	589	457	392
IV. kap.	4 045	1 142	1 604	1 299
V. kap.	6 334	107	1 601	4 626
VI. kap.	6 217	1 859	2 041	2 317
VII. kap.	1 649	543	657	449
VIII. kap.	2 411	1 266	725	420
IX. kap.	2 724	317	701	1 706
X. kap.	33 880	20 882	8 280	4 718
XI. kap.	23 588	8 284	7 747	7 557
XII. kap.	4 279	1 499	1 246	1 534
XIII. kap.	4 458	371	1 390	2 697
XIV. kap.	9 240	2 509	2 278	4 453
XV. kap.	21 402	–	98	21 304
XVI. kap.	21 464	21 459	5	–
XVII. kap.	6 865	5 003	1 238	624
XVIII. kap.	11 725	3 969	3 826	3 930
XIX. kap.	20 728	3 504	6 522	10 702
XX. kap.	1 300	383	336	581
XXI. kap.	47 414	38 526	824	8 064

**T 19 MIERA HOSPITALIZOVANOSTI <sup>1)</sup> PODĽA KAPITOL MKCH-10 A VEKOVÝCH SKUPÍN**

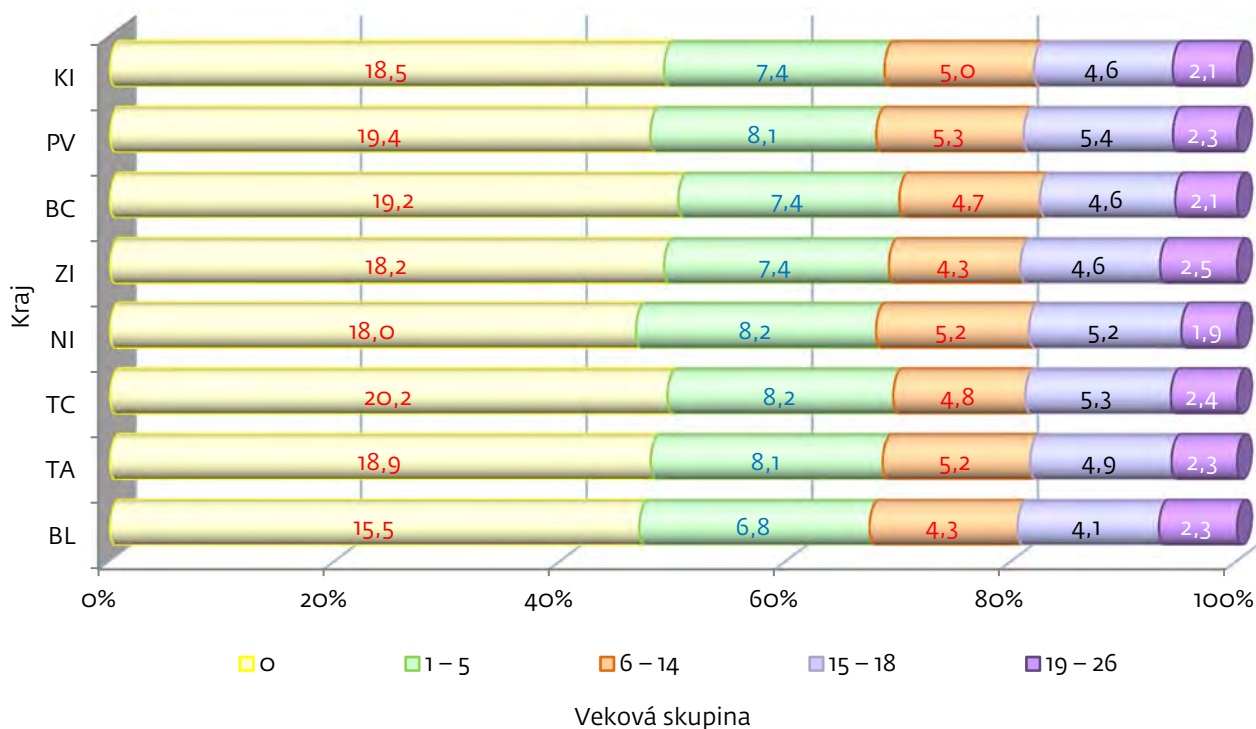
Kapitola MKCH-10	Miera hospitalizovanosti vo veku			
	spolu	0 – 4	5 – 14	15 – 24
<b>Spolu</b>	<b>16 116,3</b>	<b>41 522,7</b>	<b>8 522,9</b>	<b>11 542,5</b>
I. kap.	800,7	2 437,2	521,2	347,8
II. kap.	383,6	479,3	315,6	396,1
III. kap.	92,9	202,6	84,5	54,7
IV. kap.	261,3	392,9	296,5	181,3
V. kap.	409,2	36,8	296,0	645,6
VI. kap.	401,6	639,6	377,3	323,4
VII. kap.	106,5	186,8	121,5	62,7
VIII. kap.	155,7	435,6	134,0	58,6
IX. kap.	176,0	109,1	129,6	238,1
X. kap.	2 188,5	7 184,4	1 530,7	658,5
XI. kap.	1 523,7	2 850,1	1 432,2	1 054,7
XII. kap.	276,4	515,7	230,3	214,1
XIII. kap.	288,0	127,6	257,0	376,4
XIV. kap.	596,9	863,2	421,1	621,5
XV. kap.	1 382,5	–	18,1	2 973,3
XVI. kap.	1 386,5	7 382,9	0,9	–
XVII. kap.	443,5	1 721,3	228,9	87,1
XVIII. kap.	757,4	1 365,5	707,3	548,5
XIX. kap.	1 338,9	1 205,5	1 205,7	1 493,6
XX. kap.	84,0	131,8	62,1	81,1
XXI. kap.	3 062,8	13 254,8	152,3	1 125,5

<sup>1)</sup> počet hospitalizovaných na 100 000 obyvateľov

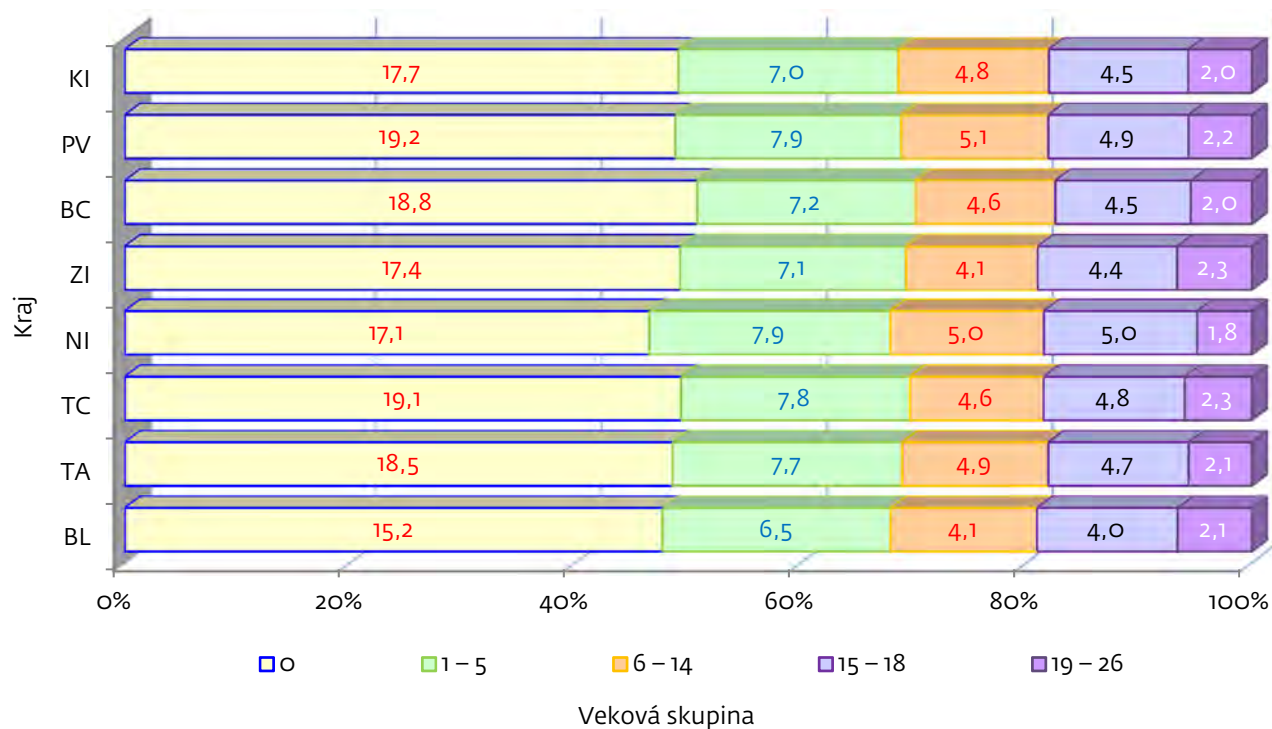


GRAFICKÁ PRÍLOHA

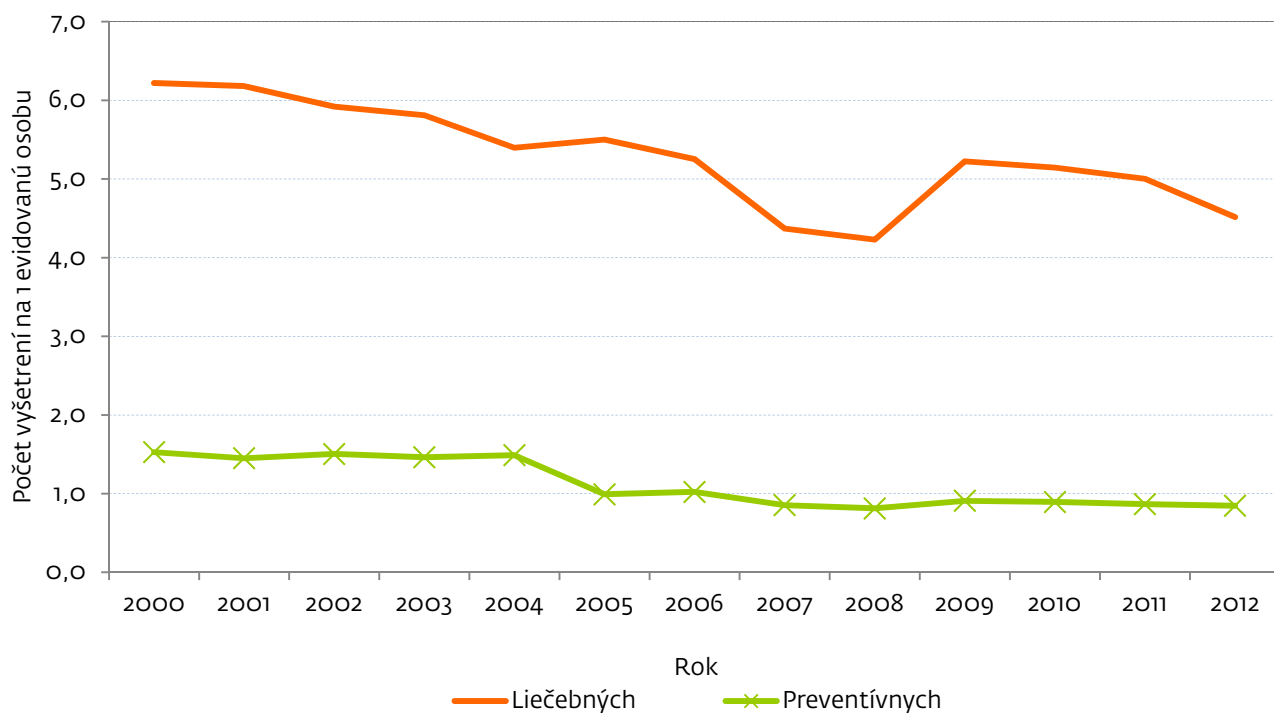
**G 1 PRIEMERNÝ POČET NÁVŠTEV PODĽA VEKU PRIPADAJÚCI NA 1 EVIDOVANÚ OSOBU**



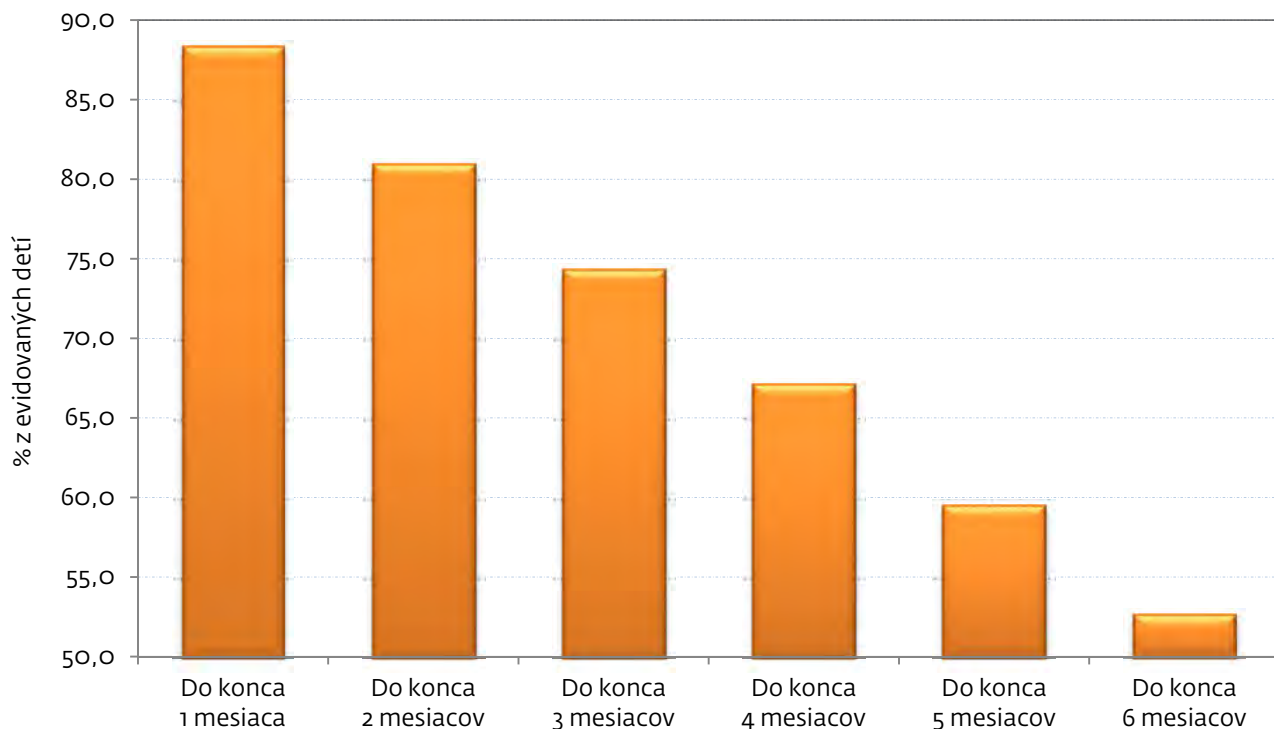
**G 2 PRIEMERNÝ POČET VYŠETRENÍ PODĽA VEKU NA 1 EVIDOVANÚ OSOBU**



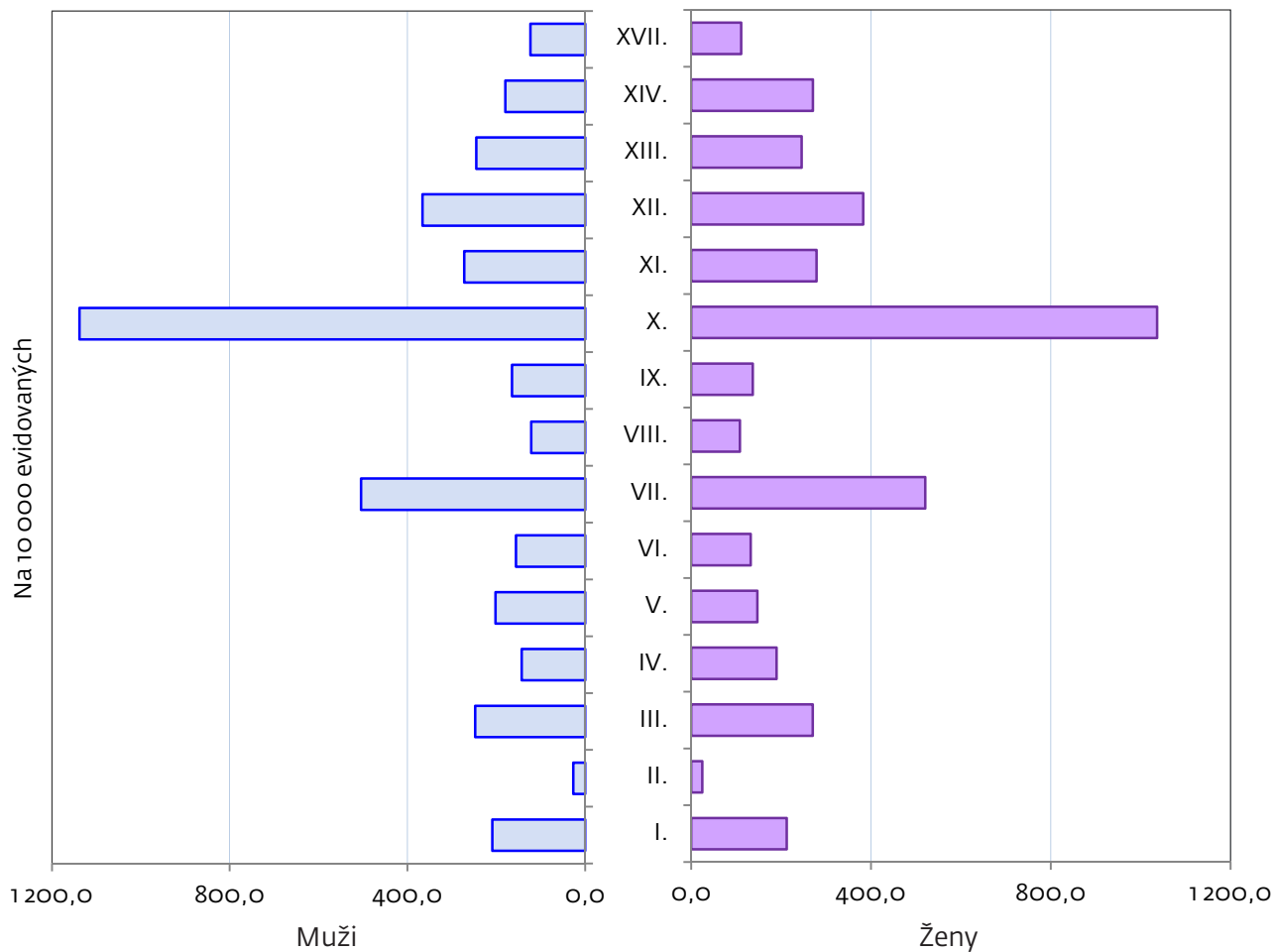
### G 3 PRIEMERNÝ POČET VYŠETRENÍ NA 1 EVIDOVANÚ OSOBU V AMBULANCIÁCH VŠEOBECNEJ STAROSTLIVOSTI O DETI A DORAST



### G 4 PLNE DOJČENÉ DETI



**G 5 MIERA SLEDOVANOSTI OSÔB V AMBULANCIÁCH VŠEOBECNEJ STAROSTLIVOSTI O DETI A DORAST PODĽA KAPITOL MKCH-10 A POHLAVIA**



## PRÍLOHA

**P 1 OZNAČENIE KRAJOV SR**

BL	Bratislavský kraj
TA	Trnavský kraj
TC	Trenčiansky kraj
NI	Nitriansky kraj
ZI	Žilinský kraj
BC	Banskobystrický kraj
PV	Prešovský kraj
KI	Košický kraj

**P 2 DEFINÍCIE**

**Miera úmrtnosti** podľa príčin smrti je počet zomretých osôb na určitú príčinu smrti na 100 000 obyvateľov stredného stavu.

**Miera hospitalizovanosti** je počet hospitalizovaných osôb na 100 000 obyvateľov stredného stavu.

**P 3 SLOVNÉ VYJADRENIE DIAGNÓZ (MKCH-10)**

- I. Infekčné a parazitárne choroby (A00 – B99)
- II. Nádory (C00 – D48)
- III. Choroby krvi a krvotvorných orgánov a daktoré poruchy imunitných mechanizmov (D50 – D89)
- IV. Choroby žliaz s vnútorným vylučovaním, výživy a premeny látok (E00 – E90)
- V. Duševné poruchy a poruchy správania (F00 – F99)
- VI. Choroby nervového systému (G00 – G99)
- VII. Choroby oka a jeho adnexov (H00 – H59)
- VIII. Choroby ucha a hlávkového výbežku (H60 – H95)
- IX. Choroby obehovej sústavy (I00 – I99)
- X. Choroby dýchacej sústavy (J00 – J99)
- XI. Choroby tráviacej sústavy (K00 – K93)
- XII. Choroby kože a podkožného tkaniva (L00 – L99)
- XIII. Choroby svalovej a kostrovej sústavy a spojivového tkaniva (M00 – M99)
- XIV. Choroby močovej a pohlavnej sústavy (N00 – N99)
- XV. Ťarchavosť, pôrod a popôrodie (O00 – O99)
- XVI. Niektoré choroby vznikajúce v perinatálnej perióde (P00 – P96)
- XVII. Vrodené chyby, deformácie a chromozómové anomálie (Q00 – Q99)
- XVIII. Subjektívne a objektívne príznaky, abnormálne klinické a laboratórne nálezy nezatriedené inde (R00 – R99)
- XIX. Poranenia, otravy a daktoré iné následky vonkajších príčin (S00 – T98)
- XX. Vonkajšie príčiny chorobnosti a úmrtnosti (V01 – V99)
- XXI. Faktory ovplyvňujúce zdravotný stav styk so zdravotníckymi službami (Z00 – Z99)