

Činnosť ambulancií pneumológie a ftizeológie v SR 2012

Zdrojom údajov pre prezentáciu činnosti ambulancií pneumológie a ftizeológie 2012 bol ročný výkaz o činnosti ambulancie pneumológie a ftizeológie A (MZ SR) 3-01. Z celkového počtu oslovených spravodajských jednotiek sme dosiahli 96,3 %-nú návratnosť štatistických výkazov. V roku 2012 navštívilo 206 ambulancií 926 039 osôb (7,7 % detí a 92,3 % dospelých), pričom najvyšší počet návštev sme zaznamenali v Košickom a Nitrianskom kraji. V ambulanciách pneumológie a ftizeológie bolo dispenzarizovaných 276 168 osôb. Medzi dispenzarizované osoby sú zaradené osoby liečené na tuberkulózu alebo inú mykobakteriózu dýchacieho ústrojenstva a osoby dispenzarizované po ukončení tejto liečby. Tiež osoby so zvýšeným rizikom ochorenia na tuberkulózu alebo inú mykobakteriózu a osoby s netuberkulóznymi chorobami. V rámci netuberkulózných ochorení bolo najviac dispenzarizovaných osôb na asthmu bronchiale (99 017) a na chronickú obštrukčnú chorobu pľúc (84 110). Podľa údajov Národného registra pacientov s tuberkulózou vo Vyšných Hágoch bolo v Slovenskej republike za rok 2012 nahlásených 345 prípadov tbc.

T 1 POČET AMBULANCIÍ ¹⁾ A POČET NÁVŠTEV PACIENTA V AMBULANCIÍ

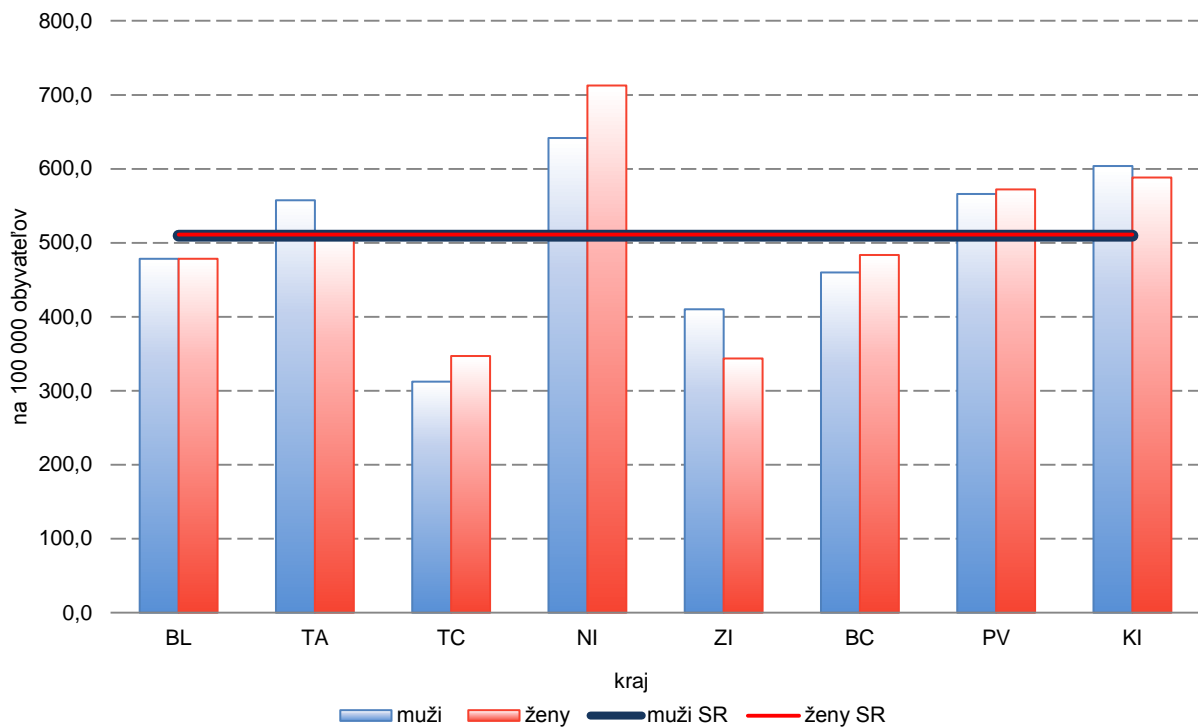
Územie	Počet				Návštevná služba (lekár)	Návštevná služba (sestra)
	ambulancie	návštevy pacientov v ambulancii				
		spolu	0 – 18 rokov	19 rokov a viac		
Slovenská republika	206	926 039	71 099	854 940	1 658	3 734
Bratislavský kraj	32	126 626	10 238	116 388	206	465
Trnavský kraj	16	104 411	670	103 741	231	483
Trenčiansky kraj	15	74 481	1 901	72 580	61	334
Nitriansky kraj	23	136 954	7 181	129 773	94	274
Žilinský kraj	28	87 795	5 148	82 647	35	497
Banskobystrický kraj	22	97 819	4 465	93 354	90	132
Prešovský kraj	32	130 284	17 870	112 414	467	976
Košický kraj	38	167 669	23 626	144 043	474	573

¹⁾ spravodajské jednotky, ktoré vykázali činnosť pneumológie a ftizeológie ako aj pediatrickej pneumológie a ftizeológie

T 2 POČET DISPENZARIZOVANÝCH OSÔB K 31.12. PODĽA POHLAVIA A VEKU

Územie	Dispenzarizované osoby						
	Úhrn	muži			ženy		
		spolu	0 – 18	19+	spolu	0 – 18	19+
Slovenská republika	276 168	134 362	7 359	127 003	141 806	6 542	135 264
Bratislavský kraj	29 309	13 887	561	13 326	15 422	424	14 998
Trnavský kraj	29 729	15 161	34	15 127	14 568	32	14 536
Trenčiansky kraj	19 572	9 085	181	8 904	10 487	172	10 315
Nitriansky kraj	46 682	21 439	1 331	20 108	25 243	1 377	23 866
Žilinský kraj	25 967	13 895	903	12 992	12 072	837	11 235
Banskobystrický kraj	31 085	14 665	581	14 084	16 420	538	15 882
Prešovský kraj	46 517	22 837	2 219	20 618	23 680	1 822	21 858
Košický kraj	47 307	23 393	1 549	21 844	23 914	1 340	22 574

G 1 POČET DISPENZARIZOVANÝCH OSÔB V AMBULANCIÁCH PNEUMOLÓGIE A FTIZEOLÓGIE PODĽA ÚZEMIA ZDRAVOTNÍCKEHO ZARIADENIA



T 3 VYŠETRENIA OSÔB PODĽA VYŠETROVACEJ METÓDY A DRUHU PACIENTA

Vyšetrovacia metóda	Počet vyšetrení	z toho u osôb sledovaných pre		
		tbc	zvýšené riziko ochorenia R1 + R2	netuberkulózne ochorenia
Skiagrafia (rtg snímky hrudníka)	275 043	4 785	13 279	186 318
Tomografické vyšetrenie	910	68	62	555
Spirometria	378 316	549	2 841	250 717
Bronchomotorické testy	28 712	5	123	17 584
FENO	8 016	-	1	3 535
CT vyšetrenie	10 244	94	138	6 249
HRCT vyšetrenie	3 847	15	95	2 623
Bronchoskopické vyšetrenie	7 745	56	199	3 754

T 4 VYBRANÉ NETUBERKULÓZNE OCHORENIA DISPENZARIZOVANÝCH OSÔB

začatie

Územie	Počet dispenzarizovaných osôb					
	zhubné nádory dýchacích a vnútrohrudníkových orgánov (C32 – C39)		sekundárne zhubné nádory pľúc (metastázy do pľúc) (C77.1, C78.0 – C78.3)	nezhubné nádory dýchacej sústavy (D14.0 - D14.4, D15.0, D15.2, D15.7, D15.9)	sarkoidóza (D86)	jednoduchá, mukopurulentná a nešpecifikovaná chronická bronchitída (J41.1 a J41.8)
	overené histologicky alebo cytologicky	ostatné				
Slovenská republika	4 313	780	820	1 354	6 188	27 496
Bratislavský kraj	276	34	77	73	833	1 614
Trnavský kraj	621	152	145	183	599	3 470
Trenčiansky kraj	488	78	79	113	608	1 524
Nitriansky kraj	484	113	95	107	643	5 563
Žilinský kraj	679	47	67	161	1 040	947
Banskobystrický kraj	548	49	126	151	619	3 029
Prešovský kraj	454	122	103	166	1 018	4 211
Košický kraj	763	185	128	400	828	7 138

1. pokračovanie

Územie	Počet dispenzarizovaných osôb				
	chronická obštrukčná choroba pľúc (J44.0) spolu	v tom			
		I. štádium: ľahká CHOCHP	II. štádium: stredne ťažká CHOCHP	III. štádium: ťažká CHOCHP	IV. štádium: veľmi ťažká CHOCHP
Slovenská republika	84 110	29 623	34 509	16 110	3 868
Bratislavský kraj	7 267	2 654	2 882	1 431	300
Trnavský kraj	8 885	2 573	3 919	2 008	385
Trenčiansky kraj	6 915	2 560	2 712	1 338	305
Nitriansky kraj	12 129	4 547	4 728	2 269	585
Žilinský kraj	7 597	2 831	2 711	1 676	379
Banskobystrický kraj	11 478	4 229	4 486	2 069	694
Prešovský kraj	15 690	5 503	6 769	2 777	641
Košický kraj	14 149	4 726	6 302	2 542	579

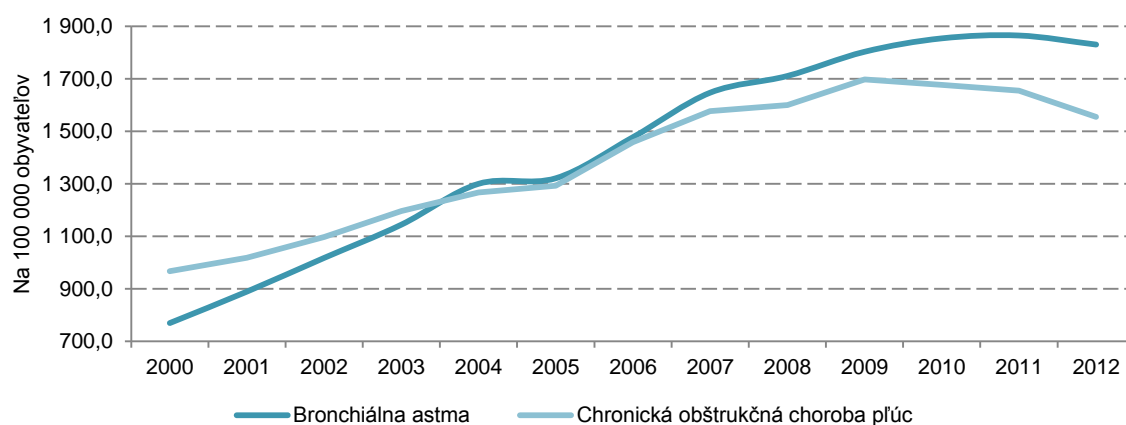
2. pokračovanie

Územie	Počet dispenzarizovaných osôb				
	asthma bronchiálne (J45.0) spolu	v tom			
		intermitentná	ľahká perzistujúca	stredne ťažká perzistujúca	ťažká perzistujúca
Slovenská republika	99 017	19 907	35 912	36 377	6 821
Bratislavský kraj	10 102	1 800	4 828	2 941	533
Trnavský kraj	8 904	2 392	2 895	3 220	397
Trenčiansky kraj	7 862	1 615	3 027	2 753	467
Nitriansky kraj	20 790	3 030	7 064	8 562	2 134
Žilinský kraj	7 226	1 007	2 554	3 126	539
Banskobystrický kraj	10 272	2 227	3 647	3 790	608
Prešovský kraj	21 105	4 744	7 717	7 551	1 093
Košický kraj	12 756	3 092	4 180	4 434	1 050

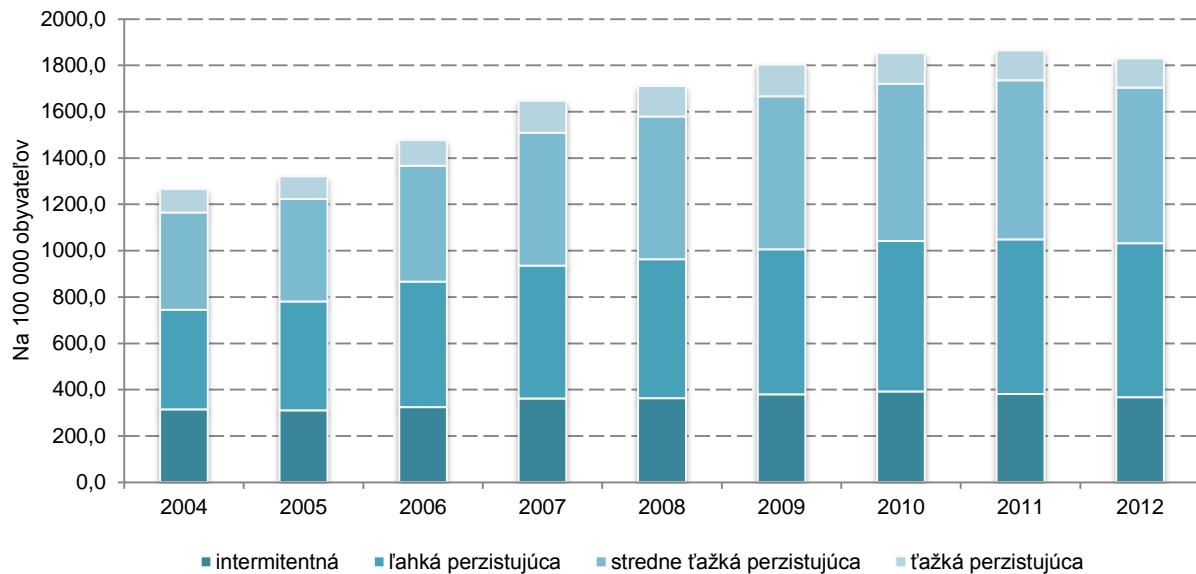
dokončenie

Územie	Počet dispenzarizovaných osôb				
	bronchiectázie (J47.0)	difúzne intersticiálne pľúcne choroby (J80 – J84)	exogénna alergická alveolitída (J67)	syndrom spánkové apnoe (G47.3)	zápalové ochorenia pľúc a pohrudnice (absces empyém) (J85.0 - J86.0)
Slovenská republika	2 881	4 636	491	3 406	6 941
Bratislavský kraj	393	772	37	1 510	483
Trnavský kraj	272	460	46	112	521
Trenčiansky kraj	242	518	48	90	607
Nitriansky kraj	511	552	48	327	888
Žilinský kraj	277	598	92	296	640
Banskobystrický kraj	304	510	45	108	1 149
Prešovský kraj	262	604	106	150	1 082
Košický kraj	620	622	69	813	1 571

G 4 VÝVOJ POČTU DISPENZARIZOVANÝCH OSÔB NA BRONCHIÁLNU ASTMU A CHOCHP



G 5 POČET DISPENZARIZOVANÝCH PACIENTOV S BRONCHIÁLNOU ASTMOU PODĽA ŠTÁDIA OCHORENIA



T 5 POČET SLEDOVANÝCH OSÔB PODĽA VEKU, POHLAVIA A VYBRANÝCH DIAGNÓZ

Vek	Pohlavie	Chronické choroby dolných dýchacích ciest				Pneumónia J12 – J18
		J40 – J44, J47		astma, status asthmaticus J45, J46		
		spolu k 31.12.2012	novozistené - rok 2012	spolu k 31.12.2012	novozistené - rok 2012	novozistené - rok 2012
Spolu		113 978	22 450	101 709	17 761	18 066
0 – 18	spolu	6 207	2 444	8 869	1 703	1 654
	muži	3 266	1 310	4 821	919	879
	ženy	2 941	1 134	4 048	784	775
19+	spolu	107 771	20 006	92 840	16 058	16 412
	muži	61 565	11 266	34 314	5 975	8 515
	ženy	46 206	8 740	58 526	10 083	7 897

na 100 000 obyvateľov

Spolu		2 106,5	414,9	1 879,7	328,2	333,9
0 – 18	spolu	577,2	227,3	824,8	158,4	153,8
	muži	592,0	237,5	873,9	166,6	159,3
	ženy	561,6	216,5	773,0	149,7	148,0
19+	spolu	2 485,8	461,4	2 141,4	370,4	378,5
	muži	2 953,7	540,5	1 646,3	286,7	408,5
	ženy	2 052,5	388,2	2 599,8	447,9	350,8

T 6 POČET PRÍPADOV TBC HLÁSENÝCH DO NÁRODNÉHO REGISTRA TUBERKULÓZY PODĽA KRAJA TRVALÉHO BYDLISKA PACIENTA

Územie	Počet prípadov			Na 100 000 obyvateľov		
	spolu	muži	ženy	spolu	muži	ženy
Slovenská republika	345	231	114	6,35	8,74	4,08
Bratislavský kraj	36	26	10	5,73	8,70	3,03
Trnavský kraj	33	23	10	5,86	8,37	3,47
Trenčiansky kraj	28	21	7	4,68	7,16	2,29
Nitriansky kraj	27	16	11	3,83	4,68	3,03
Žilinský kraj	31	22	9	4,44	6,43	2,53
Banskobystrický kraj	41	28	13	6,29	8,90	3,85
Prešovský kraj	94	63	31	11,61	15,82	7,54
Košický kraj	55	32	23	7,05	8,45	5,73

Zdroj údajov: NÚTPCHaHCH Vyšné Hágy

Použité skratky a pojmy

BL	Bratislavský kraj
TA	Trnavský kraj
TC	Trenčiansky kraj
NI	Nitriansky kraj
ZI	Žilinský kraj
BC	Banskobystrický kraj
PV	Prešovský kraj
KI	Košický kraj
NÚTPCHaHCH	Národný ústav tuberkulózy, pľúcnych chorôb a hrudníkovej chirurgie
CHOCHP	chronická obštrukčná choroba pľúc
tbc	tuberkulóza
R1	riziková skupina R1 zahŕňa osoby pôvodne liečené na tuberkulózu alebo mykobakteriózu
R2	riziková skupina R2 zahŕňa osoby v kontakte s aktívnou tuberkulózou

Vysvetlenie symbolov

Ležatá čiarka	(-)	jav sa nevyskytoval
Nula	(0; 0,0; 0,00)	znamená viac ako nulu, ale menej ako najmenšiu jednotku vyjadriteľnú v tabuľke
Bodka	(.)	údaj nie je k dispozícii alebo je nespoľahlivý
Ležatý krížik	(x)	zápis nie je možný z logických dôvodov
Veľké D	(D)	údaj nie je možné publikovať pre jeho dôverný charakter
Znak zlomu	(/)	prerušenie porovnateľnosti časového radu z metodických alebo iných dôvodov
z toho		znamená neúplný výber položiek
v tom		znamená úplný výber položiek