

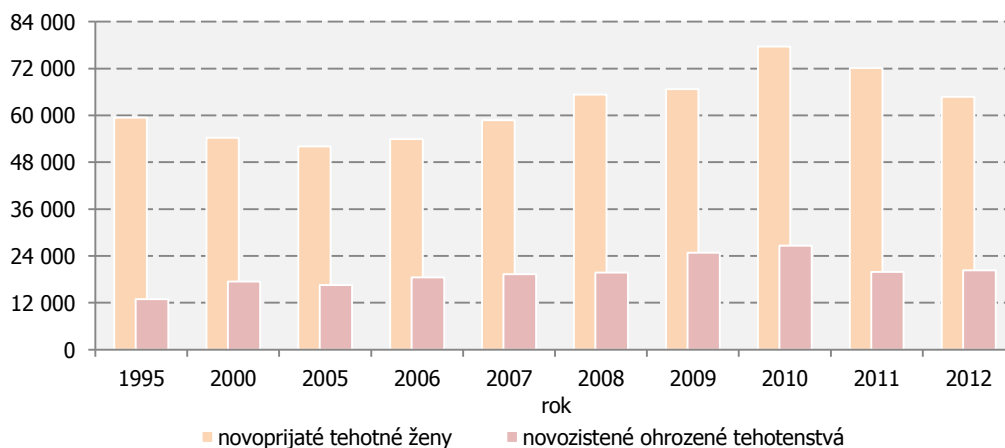
## Činnosť gynekologických ambulancií v SR 2012

Publikovaný štatistický prehľad sumarizuje údaje z ročného výkazu o činnosti gynekologickej ambulancie A (MZ SR) 7-01. Návratnosť výkazu od spravodajských jednotiek bola 91,9 %. V evidencii 882 odborných útvarov, ktoré vykázali činnosť bolo 1 913 109 pacientov s počtom 3 597 470 návštev. Podiel návštev tehotných žien predstavoval 14,6 %. V roku 2012 bolo evidovaných 64 725 tehotných žien (nezahrňa tehotné, ktoré požiadali o umelé prerušenie tehotenstva). Antikoncepciu užívalo 304 277 žien (22,4 % žien fertlilného veku) na Slovensku. Podiel žien užívajúcich hormonálnu antikoncepciu predstavoval 81,1 % a vnútromaternicovú antikoncepciu užívalo 16,5 % žien vo veku 15 – 49 rokov.

**T 1 VÝVOJ AMBULANTNEJ STAROSTLIVOSTI O ŽENU**

Rok	Novoprijaté tehotné ženy spolu	Novozistené ohrozené tehotenstvá	% novozistených ohrozených tehotenstiev z celkového počtu prijatých tehotných žien
1995	59 458	12 908	21,7
2000	54 295	17 485	32,2
2005	52 013	16 508	31,7
2006	53 942	18 484	34,3
2007	58 763	19 309	32,9
2008	65 301	19 716	30,2
2009	66 695	24 805	37,2
2010	77 668	26 610	34,3
2011	72 142	19 888	27,6
2012	64 725	20 359	31,5

**G 1 VÝVOJ POČTU TEHOTNÝCH ŽIEN A NOVOZISTENÝCH OHROZENÝCH TEHOTENSTIEV**



**T 2 VÝVOJ POČTU NÁVŠTEV V GYNEKOLOGICKÝCH AMBULANCIÁCH**

Rok	Návštevy <sup>1)</sup>			Počet návštev <sup>1)</sup> tehotných žien na 1 novoprijatú tehotnú ženu
	spolu	v tom		
		tehotných žien <sup>2)</sup>	gynekologických <sup>3)</sup>	
1995	3 356 994	654 827	2 702 167	11,0
2000	4 354 852	596 924	3 757 928	11,0
2005	3 902 315	537 472	3 364 842	10,3
2006	4 033 781	533 461	3 500 320	9,9
2007	4 304 647	592 504	3 712 143	10,1
2008	4 187 189	597 276	3 589 913	9,1
2009	3 870 933	523 163	3 347 770	7,8
2010	3 776 384	528 048	3 248 336	6,8
2011	3 617 678	503 871	3 113 807	7,0
2012	3 597 470	523 488	3 073 982	8,1

<sup>1)</sup> do roku 2009 sa vykazovali vyšetrenia v gynekologických ambulanciách

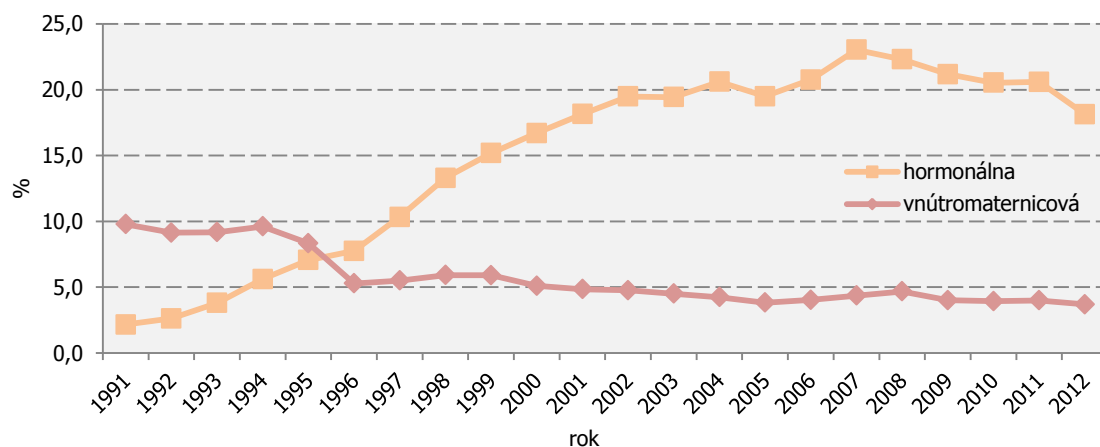
<sup>2)</sup> nezapočítavajú sa návštevy žien žiadajúcich prerušenie tehotenstva, tieto návštevy sa uvádzajú ako diagnosticko-terapeutické

<sup>3)</sup> od roku 2009 ide o súčet preventívnych a diagnosticko-terapeutických návštev v gynekologických ambulanciách

**T 3 VÝVOJ UŽÍVANIA ANTIKONCEPCIE U ŽIEN REPRODUKČNÉHO VEKU**

Rok	Počet žien užívajúcich antikoncepciu k 31. 12.				% žien v reprodukčnom veku užívajúcich antikoncepciu		Počet novozavedených antikoncepcií			
	spolu	v tom			vnútroma- ternicová	hormonálna	spolu	v tom		
		vnútroma- ternicová	hormonálna	iná				vnútroma- ternicová	hormonálna	iná
1995	224 611	117 957	99 934	6 720	8,3	7,1	67 953	18 518	46 777	2 658
2000	324 149	73 989	242 320	7 840	5,1	16,7	97 901	14 637	80 304	2 960
2005	350 237	54 822	279 194	16 221	3,8	19,5	110 131	11 100	92 993	6 038
2006	367 551	57 489	296 469	13 593	4,0	20,8	116 438	12 499	96 714	7 225
2007	402 645	62 087	327 845	12 713	4,4	23,0	128 830	14 266	109 056	5 508
2008	396 872	66 234	316 482	14 156	4,7	22,3	126 923	14 088	105 903	6 932
2009	367 285	56 536	299 172	11 577	4,0	21,2	98 217	12 225	82 615	3 377
2010	351 818	55 244	288 344	8 230	3,9	20,5	101 171	12 525	85 549	3 097
2011	347 134	54 642	283 110	9 382	4,0	20,7	93 859	12 045	78 705	3 109
2012	304 277	50 253	246 740	7 284	3,7	18,1	78 447	10 230	65 735	2 482

## G 2 VÝVOJ UŽÍVANIA ANTIKONCEPCIE U ŽIEN REPRODUKČNÉHO VEKU



## T 4 AMBULANTNÁ STAROSTLIVOSŤ O ŽENU

Územie	Počet				
	spravodajských jednotiek	evidovaných osôb k 31. 12.	novevidovaných tehotných <sup>1)</sup>		
			spolu	do ukončeného 12. týždňa tehotenstva	s rizikovým a ohrozeným tehotenstvom
<b>Slovenská republika</b>	<b>882</b>	<b>1 913 109</b>	<b>64 725</b>	<b>40 111</b>	<b>20 359</b>
Bratislavský kraj	129	280 717	7 944	5 120	2 531
Trnavský kraj	76	187 548	5 398	3 893	1 979
Trenčiansky kraj	88	219 112	5 955	4 763	2 185
Nitriansky kraj	117	251 288	6 331	4 779	2 599
Žilinský kraj	102	248 399	13 543	5 183	3 088
Banskobystrický kraj	112	230 650	5 933	4 114	1 674
Prešovský kraj	125	238 522	10 063	5 524	3 250
Košický kraj	133	256 873	9 558	6 735	3 053

<sup>1)</sup> vykazujú sa tie tehotné, ktorým bol vydaný preukaz pre tehotné; tehotné žiadajúce o umelé prerušenie tehotenstva sa nevykazujú

## T 5 GYNEKOLOGICKÉ VYŠETRENIA PODĽA VYŠETROVACEJ METÓDY

Územie	Počet gynekologických vyšetrení							
	mikrobiálny obraz pošvový a kultivácia	kolposkopické vyšetrenia	onkocytologické vyšetrenia	ultrazvukové vyšetrenia			urodynamické vyšetrenia	iné
				tehotných žien	gynekologické	prsníkov		
<b>Slovenská republika</b>	<b>831 866</b>	<b>731 437</b>	<b>691 313</b>	<b>266 957</b>	<b>1 083 198</b>	<b>91 346</b>	<b>5 727</b>	<b>172 064</b>
Bratislavský kraj	92 665	114 196	96 457	38 388	164 814	13 285	402	8 502
Trnavský kraj	79 891	70 617	73 873	31 813	120 790	17 719	568	10 113
Trenčiansky kraj	112 011	92 776	81 818	23 003	122 741	3 970	654	20 299
Nitriansky kraj	122 006	133 266	94 764	30 538	156 473	13 362	553	19 268
Žilinský kraj	110 100	96 658	90 870	28 505	129 982	10 804	1 500	47 404
Banskobystrický kraj	112 994	99 605	93 957	33 037	112 903	5 380	76	18 625
Prešovský kraj	81 506	58 276	76 295	40 951	136 443	18 878	351	11 267
Košický kraj	120 693	66 043	83 279	40 722	139 052	7 948	1 623	36 586

## T 6 NÁVŠTEVY V GYNEKOLOGICKÝCH AMBULANCIÁCH

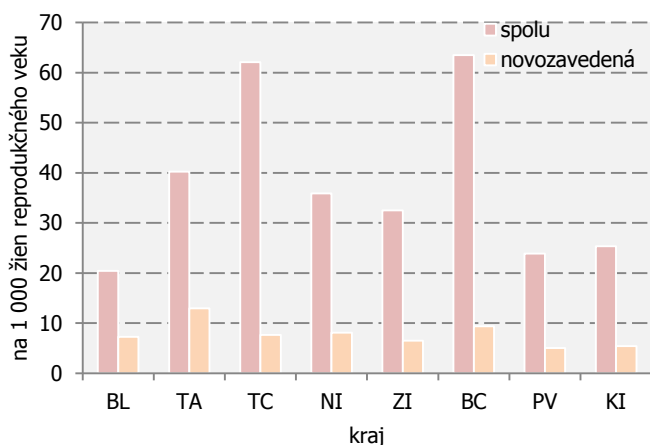
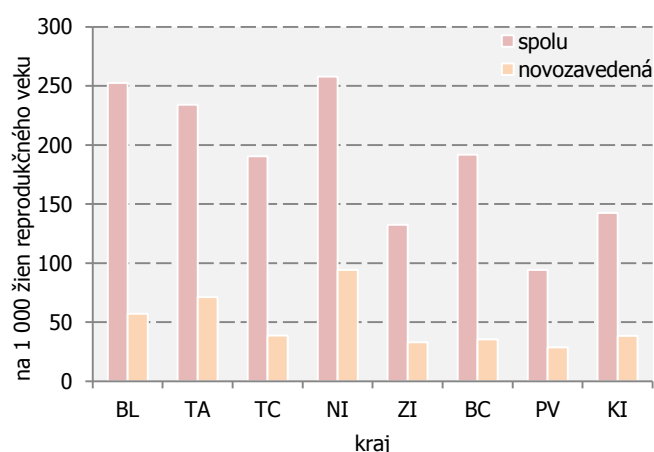
Územie	Veková skupina	Počet návštev				
		tehotných žien <sup>1)</sup>	preventívne		diagnosticko-terapeutické	
			depistáž <sup>2)</sup>	dispenzarizácia	prvé	opakované
<b>Slovenská republika</b>	<b>0 – 14</b>	<b>298</b>	<b>546</b>	<b>334</b>	<b>7 464</b>	<b>9 955</b>
	<b>15 – 18</b>	<b>20 469</b>	<b>19 155</b>	<b>8 241</b>	<b>48 400</b>	<b>52 647</b>
	<b>19+</b>	<b>502 721</b>	<b>680 591</b>	<b>241 444</b>	<b>891 702</b>	<b>1 113 503</b>
Bratislavský kraj	0 – 14	–	10	28	984	836
	15 – 18	486	1 060	962	3 886	5 210
	19+	90 064	86 240	34 048	145 843	194 799
Trnavský kraj	0 – 14	17	4	22	955	2 358
	15 – 18	1 106	3 821	574	5 538	4 814
	19+	41 796	73 578	15 417	76 514	79 847
Trenčiansky kraj	0 – 14	7	11	56	659	641
	15 – 18	748	3 504	1 001	5 709	4 396
	19+	47 581	83 708	30 864	84 700	117 284
Nitriansky kraj	0 – 14	17	66	65	985	2 844
	15 – 18	1 840	3 204	573	9 191	10 526
	19+	56 801	93 902	39 775	144 885	153 565
Žilinský kraj	0 – 14	20	347	21	845	799
	15 – 18	1 748	1 699	2 103	5 372	6 653
	19+	68 712	95 793	37 909	132 949	147 093
Banskobystrický kraj	0 – 14	69	8	11	847	864
	15 – 18	3 715	2 753	1 740	6 121	6 352
	19+	54 584	91 511	37 540	91 686	134 180
Prešovský kraj	0 – 14	92	8	12	893	459
	15 – 18	5 595	1 364	589	7 143	7 677
	19+	72 959	87 558	23 664	109 808	143 844
Košický kraj	0 – 14	76	92	119	1 296	1 154
	15 – 18	5 231	1 750	699	5 440	7 019
	19+	70 224	68 301	22 227	105 317	142 891

<sup>1)</sup> nezapočítavajú sa návštevy žien žiadajúcich prerušenie tehotenstva; tieto návštevy sa uvádzajú ako diagnosticko-terapeutické

<sup>2)</sup> vykazujú sa plánovite konané prehliadky, ktoré nie sú odôvodnené chorobnými príznakmi

**T 7 UŽÍVANIE ANTIKONCEPCIE U ŽIEN REPRODUKČNÉHO VEKU**

Územie	Počet žien užívajúcich antikoncepciu k 31. 12.				Počet žien s novozavedenou antikoncepciou v sledovanom období			
	spolu	v tom			spolu	v tom		
		vnútro-maternicová	hormonálna	iná		vnútro-maternicová	hormonálna	iná
<b>Slovenská republika</b>	<b>304 277</b>	<b>50 253</b>	<b>246 740</b>	<b>7 284</b>	<b>78 447</b>	<b>10 230</b>	<b>65 735</b>	<b>2 482</b>
Bratislavský kraj	43 127	3 151	38 975	1 001	10 203	1 116	8 795	292
Trnavský kraj	39 007	5 677	33 030	300	12 022	1 823	10 022	177
Trenčiansky kraj	37 806	9 157	28 068	581	7 104	1 123	5 707	274
Nitriansky kraj	50 730	6 123	44 003	604	17 653	1 377	16 082	194
Žilinský kraj	29 816	5 710	23 254	852	7 139	1 143	5 796	200
Banskobystrický kraj	44 110	10 426	31 493	2 191	7 836	1 536	5 793	507
Prešovský kraj	25 783	4 959	19 560	1 264	7 527	1 039	5 924	564
Košický kraj	33 898	5 050	28 357	491	8 963	1 073	7 616	274

**G 3 POČET ŽIEN UŽÍVAJÚCICH VNÚTRO-MATERNICOVÚ ANTIKONCEPCIU****G 4 POČET ŽIEN UŽÍVAJÚCICH HORMONÁLNU ANTIKONCEPCIU****T 8 VYŠETRENÉ ŽENY V GYNEKOLOGICKÝCH AMBULANCIÁCH S PODOZRENÍM NA OHROZENIE NÁSILÍM**

Územie	Počet vyšetrených žien s indikátormi								
	fyzickými			psychickými			fyzickými a psychickými		
	všetky prípady	z toho		všetky prípady	z toho		všetky prípady	z toho	
		problémy v tehotenstve v dôsledku násilia	predčasné pôrody v dôsledku násilia		problémy v tehotenstve v dôsledku násilia	predčasné pôrody v dôsledku násilia		problémy v tehotenstve v dôsledku násilia	predčasné pôrody v dôsledku násilia
<b>Slovenská republika</b>	<b>107</b>	<b>15</b>	<b>–</b>	<b>15</b>	<b>5</b>	<b>–</b>	<b>64</b>	<b>13</b>	<b>10</b>
Bratislavský kraj	10	1	–	1	–	–	1	1	–
Trnavský kraj	12	2	–	7	3	–	7	2	–
Trenčiansky kraj	2	1	–	1	1	–	13	1	–
Nitriansky kraj	7	–	–	–	–	–	–	–	–
Žilinský kraj	10	3	–	–	–	–	–	–	–
Banskobystrický kraj	17	–	–	–	–	–	–	–	–
Prešovský kraj	6	–	–	5	–	–	11	–	10
Košický kraj	43	8	–	1	1	–	32	9	–

Poznámka: vykazuje sa v zmysle odborného usmernenia MZ SR o postupe zdravotníckych pracovníkov pri poskytovaní zdravotnej starostlivosti žene ohrozenej násilím

## Použité skratky a pojmy

BL	Bratislavský kraj
TA	Trnavský kraj
TC	Trenčiansky kraj
NI	Nitriansky kraj
ZI	Žilinský kraj
BC	Banskobystrický kraj
PV	Prešovský kraj
KI	Košický kraj
MZ SR	Ministerstvo zdravotníctva Slovenskej republiky

## Vysvetlenie symbolov

Ležatá čiarka	(-)	jav sa nevyskytoval
Nula	(0; 0,0; 0,00)	znamená viac ako nulu, ale menej ako najmenšiu jednotku vyjadriteľnú v tabuľke
Bodka	(.)	údaj nie je k dispozícii alebo je nespoľahlivý
Ležatý krížik	(x)	zápis nie je možný z logických dôvodov
Veľké D	(D)	údaj nie je možné publikovať pre jeho dôverný charakter
Znak zlomu	(/)	prerušenie porovnateľnosti časového radu z metodických alebo iných dôvodov
z toho		znamená neúplný výber položiek
v tom		znamená úplný výber položiek