

EDÍCIA ZDRAVOTNÍCKA ŠTATISTIKA

Ambulantná starostlivosť o deti a dorast v SR 2011



NÁRODNÉ
CENTRUM
ZDRAVOTNÍCKYCH
INFORMÁCIÍ

EDÍCIA ZDRAVOTNÍCKA ŠTATISTIKA

Ambulantná starostlivosť o deti a dorast v SR 2011

Ročník 2012

ZŠ-26/2012

© Národné centrum zdravotníckych informácií. Bratislava 2012

811 09 Bratislava
Lazaretská 26

Tel.: 02 57 26 93 21
Fax: 02 52 63 54 90
E-mail: jarmila.hajnaliova@nczisk.sk
Internet: www.nczisk.sk

Rozmnožovanie obsahu tejto publikácie, ako aj jednotlivých častí v pôvodnej alebo upravenej podobe je možné len s písomným súhlasom Národného centra zdravotníckych informácií. Údaje, ktoré sú obsahom tejto publikácie, je možné použiť len s uvedením zdroja.

Obsah

Úvod	5
Počet pediatrických odborných útvarov z postelového fondu	7
Počet spravodajských jednotiek podľa územia	7
Priemerný ošetrovací čas v dňoch (graf)	8
Počet evidovaných osôb	8
Priemerný počet návštev vo všeobecnej ambulancii pre deti a dorast pripadajúci na 1 evidovanú osobu	9
Podiel priemerného počtu návštev podľa vekových skupín (graf)	9
Počet návštev vykonaných lekármi v rámci návštevnej služby podľa územia zdravotníckeho zariadenia	10
Počet návštev vykonaných sestrou v rámci návštevnej služby podľa územia zdravotníckeho zariadenia	10
Počet vyšetrení podľa pohlavia a veku	11
Priemerný počet vyšetrení podľa veku na 1 evidovanú osobu (graf)	11
Počet vyšetrení v Bratislavskom kraji	12
Počet vyšetrení v Trnavskom kraji	12
Počet vyšetrení v Trenčianskom kraji	13
Počet vyšetrení v Nitrianskom kraji	13
Počet vyšetrení v Žilinskom kraji	14
Počet vyšetrení v Banskobystrickom kraji	14
Počet vyšetrení v Prešovskom kraji	15
Počet vyšetrení v Košickom kraji	15
Priemerný počet vykonaných vyšetrení v prepočte na jednu evidovanú osobu	16
Priemerný počet preventívnych prehliadok v prepočte na jednu evidovanú osobu	16
Vývoj počtu vyšetrení detí a dorastu v Slovenskej republike	17

Priemerný počet vyšetrení na 1 evidovanú osobu v ambulanciách všeobecnej starostlivosti o deti a dorast (graf)	18
Počet evidovaných detí podľa územia zdravotníckeho zariadenia	18
Plne dojčené deti	19
Percento plne dojčených detí k počtu evidovaných detí	19
Plne dojčené deti (graf)	20
Sledované osoby podľa diagnóz, vekovej skupiny a pohlavia v Slovenskej republike	21
Sledované osoby podľa diagnóz, vekovej skupiny a pohlavia v Bratislavskom kraji	22
Sledované osoby podľa diagnóz, vekovej skupiny a pohlavia v Trnavskom kraji	23
Sledované osoby podľa diagnóz, vekovej skupiny a pohlavia v Trenčianskom kraji	24
Sledované osoby podľa diagnóz, vekovej skupiny a pohlavia v Nitrianskom kraji	25
Sledované osoby podľa diagnóz, vekovej skupiny a pohlavia v Žilinskom kraji	26
Sledované osoby podľa diagnóz, vekovej skupiny a pohlavia v Banskobystrickom kraji	27
Sledované osoby podľa diagnóz, vekovej skupiny a pohlavia v Prešovskom kraji	28
Sledované osoby podľa diagnóz, vekovej skupiny a pohlavia v Košickom kraji	29
Miera sledovanosti osôb v ambulanciách všeobecnej starostlivosti o deti a dorast podľa kapitol MKCH-10 a pohlavia (graf)	30
Zomretí spolu podľa kapitol MKCH-10 a vekových skupín	31
Miera úmrtnosti spolu podľa kapitol MKCH-10 a vekových skupín	32
Hospitalizovaní podľa kapitol MKCH-10 a vekových skupín	33
Miera hospitalizovanosti podľa kapitol MKCH-10 a vekových skupín	34
Označenie krajov SR	34

Úvod

Publikácia prezentuje sumarizované údaje o činnosti všeobecnej ambulancie pre deti a dorast za rok 2011. Zdrojom informácií bol ročný výkaz A (MZ SR) 5-01 a výkaz P (MZ SR) 1-01 za rok 2011. Návratnosť požadovaných výkazov od spravodajských jednotiek bola 92 % z celkového počtu oslovených jednotiek.

Obsah publikácie tvoria údaje prezentujúce priemerný počet návštev vo všeobecnej ambulancii pre deti a dorast, priemerný počet vykonaných vyšetrení a preventívnych prehliadok podľa jednotlivých krajov a veku. Pre informáciu uvádzame aj priemerný ošetrovací čas v dňoch v posteľových odborných pediatrických útvaroch. V publikácii nájdete údaje o percente plne dojčených detí vo vekovej skupine do konca prvého až šiesteho mesiaca a počty sledovaných detí a dorastu v ambulanciách podľa vybraných diagnóz.

Do počtu sledovaných osôb podľa diagnóz, vekovej skupiny a pohlavia v SR a krajoch sú započítané aj osoby odoslané zo všeobecnej ambulancie pre deti a dorast na odborné vyšetrenie do špecializovaných ambulancií. Ak je jedna fyzická osoba sledovaná z dôvodu viacerých chorôb, tak je započítaná do počtu osôb na každú diagnózu, na ktorú je sledovaná.

VYSVETLENIE SYMBOLOV

Ležatá čiarka	(-)	jav sa nevyskytoval
Nula	(0; 0,0; 0,00)	znamená viac ako nulu, ale menej ako najmenšiu jednotku vyjadriteľnú v tabuľke
Bodka	(.)	údaj nie je k dispozícii alebo je nespoľahlivý
Ležatý krížik	(x)	zápis nie je možný z logických dôvodov
Veľké D	(D)	údaj nie je možné publikovať pre jeho dôverný charakter
Znak zlomu	(/)	prerušenie porovnateľnosti časového radu z metodických alebo iných dôvodov
z toho		znamená neúplný výber položiek
v tom		znamená úplný výber položiek

T 1 POČET PEDIATRICKÝCH ODBORNÝCH ÚTVAROV Z POSTEĽOVÉHO FONDU

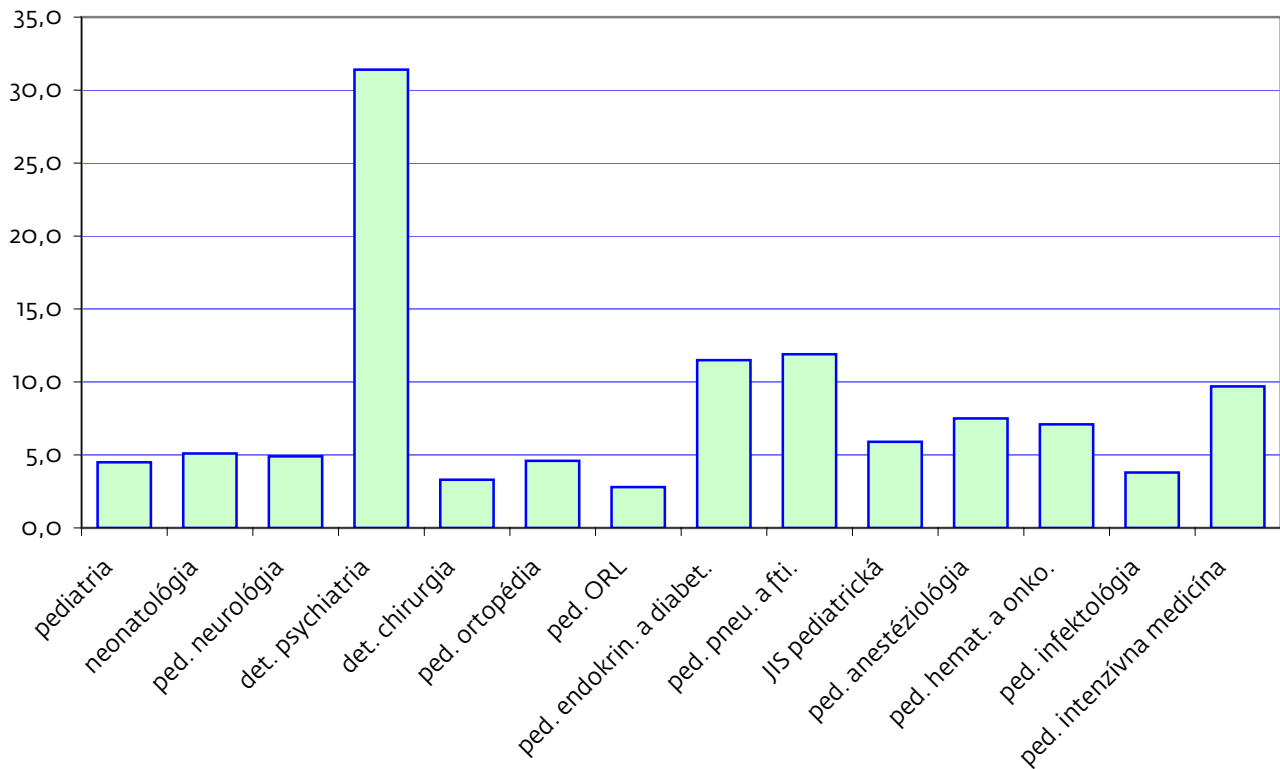
Odborné zameranie útvaru	Počet				
	odborné útvary	posteľe	priemerný ošetrovací čas v dňoch	lekárske miesta	pracovné miesta sestier
pediatria	58	1 750	4,5	323,13	958,62
neonatológia	58	1 110	5,1	135,86	727,71
pediatrická neurológia	2	45	4,9	13,18	28,00
detská psychiatria	5	187	31,4	16,97	58,27
detská chirurgia	4	126	3,3	38,18	69,80
pediatrická ortopédia	2	39	4,6	12,78	21,00
pediatrická otorinolaryngológia	2	25	2,8	10,23	22,77
pediatrická endokrinológia a diabetológia, poruchy látkovej premeny a výživy	1	25	11,5	2,00	9,00
pediatrická pneumológia a ftizeológia	11	307	11,9	19,87	73,05
JIS pediatrická	13	70	5,9	8,80	101,00
pediatrická anestéziológia	5	51	7,5	52,18	148,70
pediatrická hematológia a onkológia	4	67	7,1	34,95	63,50
pediatrická infektológia	2	53	3,8	14,15	31,80
pediatrická intenzívna medicína	6	51	9,7	22,90	94,50
ostatné ¹⁾	4	64	x	25,06	43,78

¹⁾ do ostatných sú zaradené posteľové odborné útvary – pediatrická urológia, pediatrická kardiológia, pediatrická oftalmológia a detská dermatovenerológia

T 2 POČET SPRAVODAJSKÝCH JEDNOTIEK PODĽA ÚZEMIA

Územie	Počet spravodajských jednotiek	Počet návštev v ambulancii, osoby vo vekovej skupine				
		0-roční	1- až 5-roční	6- až 14-roční	15- až 18-roční	19- až 26-roční
Slovenská republika	1 192	993 573	2 073 320	2 364 466	1 224 230	477 508
Bratislavský kraj	141	119 747	245 161	211 269	101 164	75 263
Trnavský kraj	114	94 715	203 171	229 534	118 340	47 802
Trenčiansky kraj	135	104 456	211 332	233 050	140 522	59 712
Nitriansky kraj	147	102 791	230 838	282 693	157 717	53 154
Žilinský kraj	140	119 060	250 049	286 086	162 671	53 139
Banskobystrický kraj	134	108 025	222 120	265 524	135 598	55 322
Prešovský kraj	191	187 830	377 732	453 068	225 621	61 768
Košický kraj	190	156 949	332 917	403 242	182 597	71 348

G 1 PRIEMERNÝ OŠETROVACÍ ČAS V DŇOCH



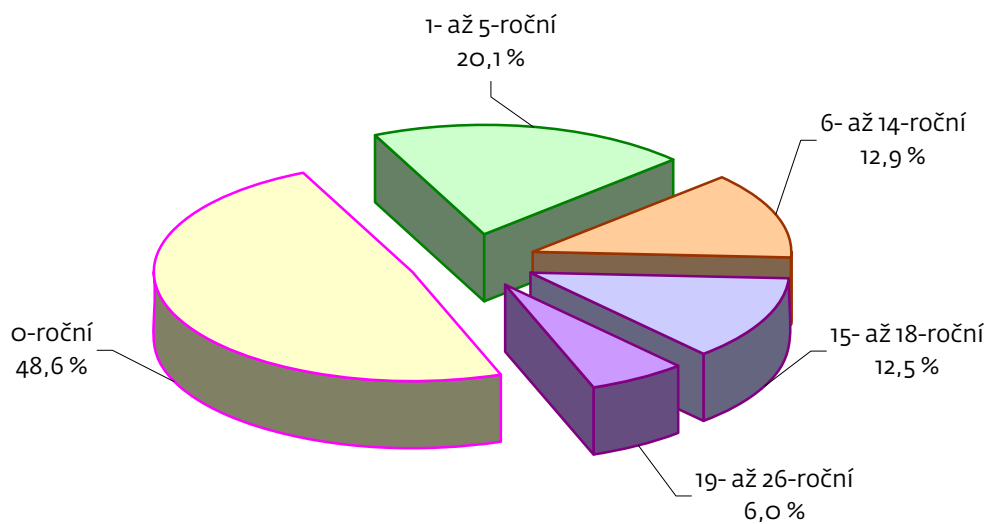
T 3 POČET EVIDOVANÝCH OSÔB

Územie	Počet evidovaných osôb v ambulanciách				
	0-roční	1- až 5-roční	6- až 14-roční	15- až 18-roční	19- až 26-roční
Slovenská republika	50 211	253 700	450 925	240 962	195 253
Bratislavský kraj	6 726	31 417	44 702	22 336	29 359
Trnavský kraj	4 783	23 787	41 877	23 209	18 133
Trenčiansky kraj	4 867	24 684	44 204	25 787	23 879
Nitriansky kraj	5 360	28 325	53 192	30 504	22 802
Žilinský kraj	6 026	30 708	58 781	31 591	21 036
Banskobystrický kraj	5 548	29 142	52 074	27 803	23 298
Prešovský kraj	8 773	44 493	82 282	43 218	24 698
Košický kraj	8 128	41 144	73 813	36 514	32 048

T 4 PRIEMERNÝ POČET NÁVŠTEV VO VŠEOBECNEJ AMBULANCIÍ PRE DETI A DORAST PRIPADAJÚCI NA 1 EVIDOVANÚ OSOBU

Územie	Osoby vo vekovej skupine				
	0-roční	1- až 5-roční	6- až 14-roční	15- až 18-roční	19- až 26-roční
Slovenská republika	19,8	8,2	5,2	5,1	2,4
Bratislavský kraj	17,8	7,8	4,7	4,5	2,6
Trnavský kraj	19,8	8,5	5,5	5,1	2,6
Trenčiansky kraj	21,5	8,6	5,3	5,4	2,5
Nitriansky kraj	19,2	8,1	5,3	5,2	2,3
Žilinský kraj	19,8	8,1	4,9	5,1	2,5
Banskobystrický kraj	19,5	7,6	5,1	4,9	2,4
Prešovský kraj	21,4	8,5	5,5	5,2	2,5
Košický kraj	19,3	8,1	5,5	5,0	2,2

G 2 PODIEL PRIEMERNÉHO POČTU NÁVŠTEV PODĽA VEKOVÝCH SKUPÍN



T 5 POČET NÁVŠTEV VYKONANÝCH LEKÁROM V RÁMCI NÁVŠTEVNEJ SLUŽBY PODĽA ÚZEMIA ZDRAVOTNÍCKEHO ZARIADENIA

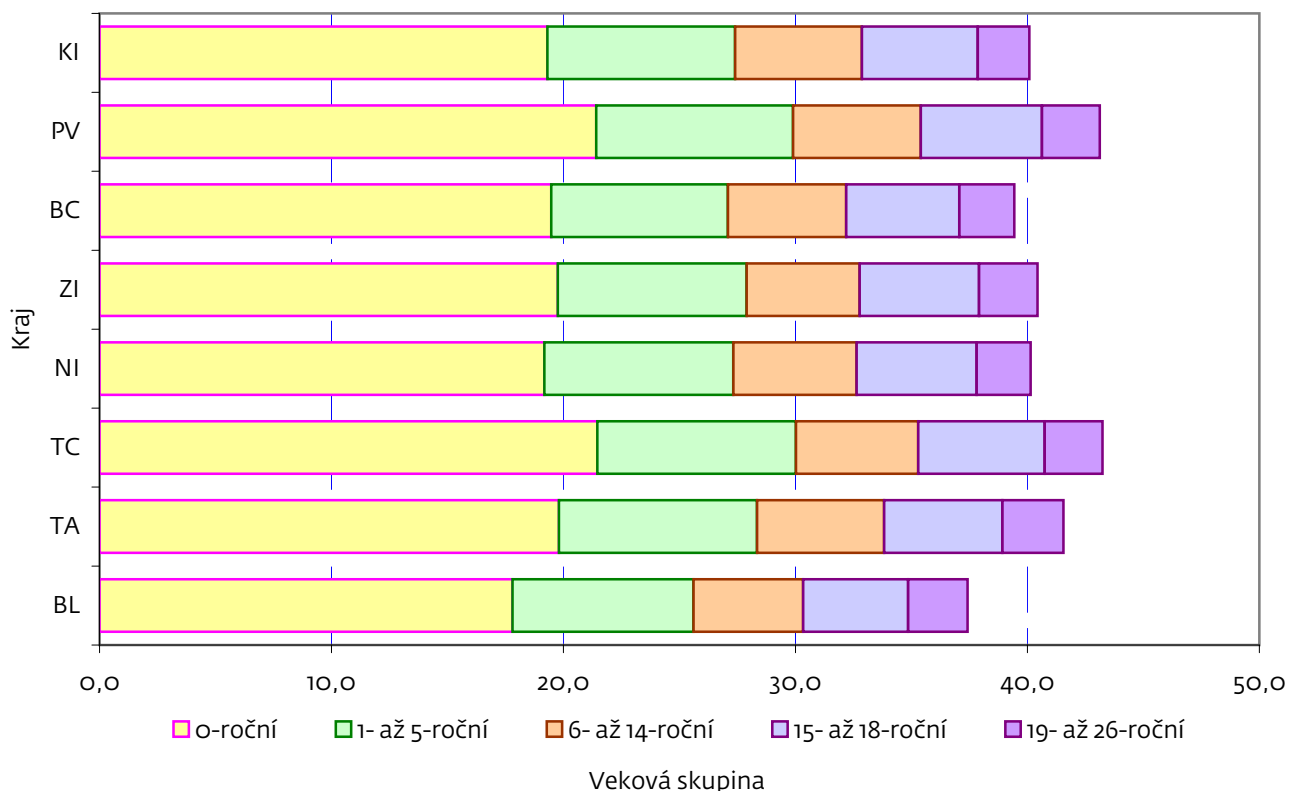
Územie	Návštevná služba vykonaná lekárom, osoby vo vekovej skupine				
	0-roční	1- až 5-roční	6- až 14-roční	15- až 18-roční	19- až 26-roční
Slovenská republika	45 869	13 243	9 150	3 132	1 307
Bratislavský kraj	5 067	1 589	802	323	341
Trnavský kraj	4 915	1 479	1 224	435	200
Trenčiansky kraj	4 201	819	506	151	75
Nitriansky kraj	5 430	2 359	2 047	790	200
Žilinský kraj	6 706	1 880	1 217	364	51
Banskobystrický kraj	4 382	1 184	737	271	63
Prešovský kraj	7 777	2 210	1 246	272	128
Košický kraj	7 391	1 723	1 371	526	249

T 6 POČET NÁVŠTEV VYKONANÝCH SESTROU V RÁMCI NÁVŠTEVNEJ SLUŽBY PODĽA ÚZEMIA ZDRAVOTNÍCKEHO ZARIADENIA

Územie	Návštevná služba vykonaná sestrou, osoby vo vekovej skupine				
	0-roční	1- až 5-roční	6- až 14-roční	15- až 18-roční	19- až 26-roční
Slovenská republika	27 117	4 134	1 707	671	258
Bratislavský kraj	1 972	236	111	48	8
Trnavský kraj	2 182	402	118	54	40
Trenčiansky kraj	2 195	152	54	39	27
Nitriansky kraj	2 941	573	230	92	39
Žilinský kraj	3 634	222	48	9	1
Banskobystrický kraj	3 116	830	442	280	61
Prešovský kraj	5 305	952	283	36	41
Košický kraj	5 772	767	421	113	41

T 7 POČET VYŠETRENÍ PODĽA POHLAVIA A VEKU

Pohlavie	Veková skupina	V ambulancii		V návštevej službe	
		vyšetrenia	z toho preventívne prehliadky	vyšetrenia	z toho preventívne prehliadky
Spolu	0	953 999	400 582	40 152	26 925
	1 – 5	2 018 151	217 673	11 803	1 556
	6 – 14	2 303 356	232 540	8 311	665
	15 – 18	1 189 171	95 756	2 878	215
	19 – 26	461 575	55 670	941	146
Muži	0	494 779	204 813	20 906	14 152
	1 – 5	1 045 608	110 885	6 255	768
	6 – 14	1 171 773	118 784	4 556	355
	15 – 18	575 885	48 663	1 561	129
	19 – 26	215 329	27 446	473	68
Ženy	0	459 220	195 769	19 246	12 773
	1 – 5	972 543	106 788	5 548	788
	6 – 14	1 131 583	113 756	3 755	310
	15 – 18	613 286	47 093	1 317	86
	19 – 26	246 246	28 224	468	78

G 3 PRIEMERNÝ POČET VYŠETRENÍ PODĽA VEKU NA 1 EVIDOVANÚ OSOBU


T 7.1 POČET VYŠETRENÍ V BRATISLAVSKOM KRAJI

Pohlavie	Veková skupina	V ambulancii		V návštevnej službe	
		vyšetrenia	z toho preventívne prehliadky	vyšetrenia	z toho preventívne prehliadky
Spolu	0	113 728	54 703	4 358	2 634
	1 – 5	239 215	28 811	1 326	189
	6 – 14	206 774	23 340	731	85
	15 – 18	98 165	9 528	262	62
	19 – 26	72 357	8 534	139	52
Muži	0	57 679	27 582	2 304	1 399
	1 – 5	122 572	14 435	726	96
	6 – 14	105 704	11 785	403	43
	15 – 18	47 284	4 906	165	56
	19 – 26	33 049	4 337	67	16
Ženy	0	56 049	27 121	2 054	1 235
	1 – 5	116 643	14 376	600	93
	6 – 14	101 070	11 555	328	42
	15 – 18	50 881	4 622	97	6
	19 – 26	39 308	4 197	72	36

T 7.2 POČET VYŠETRENÍ V TRNAVSKOM KRAJI

Pohlavie	Veková skupina	V ambulancii		V návštevnej službe	
		vyšetrenia	z toho preventívne prehliadky	vyšetrenia	z toho preventívne prehliadky
Spolu	0	91 584	38 685	4 358	3 032
	1 – 5	200 018	19 640	1 241	127
	6 – 14	226 295	22 186	960	51
	15 – 18	116 388	8 762	353	34
	19 – 26	47 056	5 085	167	24
Muži	0	48 314	20 084	2 328	1 638
	1 – 5	104 217	10 299	671	79
	6 – 14	115 253	11 422	514	29
	15 – 18	56 039	4 498	177	19
	19 – 26	22 008	2 559	92	16
Ženy	0	43 270	18 601	2 030	1 394
	1 – 5	95 801	9 341	570	48
	6 – 14	111 042	10 764	446	22
	15 – 18	60 349	4 264	176	15
	19 – 26	25 048	2 526	75	8

T 7.3 POČET VYŠETRENÍ V TRENČIANSKOM KRAJI

Pohlavie	Veková skupina	V ambulancii		V návštevnej službe	
		vyšetrenia	z toho preventívne prehliadky	vyšetrenia	z toho preventívne prehliadky
Spolu	0	100 717	40 800	3 550	2 628
	1 – 5	207 466	20 181	669	66
	6 – 14	229 039	22 959	422	19
	15 – 18	137 993	9 532	121	10
	19 – 26	58 532	5 527	58	3
Muži	0	52 016	20 686	1 853	1 359
	1 – 5	106 963	10 294	376	32
	6 – 14	114 992	11 643	226	11
	15 – 18	65 987	4 963	78	4
	19 – 26	26 721	2 615	32	1
Ženy	0	48 701	20 114	1 697	1 269
	1 – 5	100 503	9 887	293	34
	6 – 14	114 047	11 316	196	8
	15 – 18	72 006	4 569	43	6
	19 – 26	31 811	2 912	26	2

T 7.4 POČET VYŠETRENÍ V NITRIANSKOM KRAJI

Pohlavie	Veková skupina	V ambulancii		V návštevnej službe	
		vyšetrenia	z toho preventívne prehliadky	vyšetrenia	z toho preventívne prehliadky
Spolu	0	98 877	44 009	5 037	3 098
	1 – 5	225 157	23 191	2 164	177
	6 – 14	276 193	25 570	1 950	107
	15 – 18	153 372	11 773	765	28
	19 – 26	50 879	6 243	172	18
Muži	0	51 863	22 614	2 563	1 591
	1 – 5	118 572	11 910	1 102	90
	6 – 14	140 798	13 219	1 133	76
	15 – 18	74 020	5 904	407	13
	19 – 26	23 962	3 091	81	8
Ženy	0	47 014	21 395	2 474	1 507
	1 – 5	106 585	11 281	1 062	87
	6 – 14	135 395	12 351	817	31
	15 – 18	79 352	5 869	358	15
	19 – 26	26 917	3 152	91	10

T 7.5 POČET VYŠETRENÍ V ŽILINSKOM KRAJI

Pohlavie	Veková skupina	V ambulancii		V návštevnjej službe	
		vyšetrenia	z toho preventívne prehliadky	vyšetrenia	z toho preventívne prehliadky
Spolu	0	114 437	49 025	5 960	4 216
	1 – 5	242 019	26 898	1 778	114
	6 – 14	278 183	31 840	1 168	56
	15 – 18	156 669	12 561	351	9
	19 – 26	51 722	7 196	43	10
Muži	0	60 050	25 344	3 068	2 181
	1 – 5	124 729	13 099	962	61
	6 – 14	141 069	16 285	659	22
	15 – 18	76 413	6 369	221	4
	19 – 26	25 458	3 543	28	9
Ženy	0	54 387	23 681	2 892	2 035
	1 – 5	117 290	13 799	816	53
	6 – 14	137 114	15 555	509	34
	15 – 18	80 256	6 192	130	5
	19 – 26	26 264	3 653	15	1

T 7.6 POČET VYŠETRENÍ V BANSKOBYSTRICKOM KRAJI

Pohlavie	Veková skupina	V ambulancii		V návštevnjej službe	
		vyšetrenia	z toho preventívne prehliadky	vyšetrenia	z toho preventívne prehliadky
Spolu	0	103 604	43 903	3 867	2 511
	1 – 5	216 722	22 035	1 095	207
	6 – 14	258 196	25 379	692	68
	15 – 18	131 810	10 740	256	25
	19 – 26	53 401	6 583	62	1
Muži	0	53 894	22 386	2 026	1 358
	1 – 5	113 278	11 347	607	104
	6 – 14	132 024	13 118	379	34
	15 – 18	63 646	5 577	131	14
	19 – 26	25 225	3 317	36	1
Ženy	0	49 710	21 517	1 841	1 153
	1 – 5	103 444	10 688	488	103
	6 – 14	126 172	12 261	313	34
	15 – 18	68 164	5 163	125	11
	19 – 26	28 176	3 266	26	–

T 7.7 POČET VYŠETRENÍ V PREŠOVSKOM KRAJI

Pohlavie	Veková skupina	V ambulancii		V návštevnej službe	
		vyšetrenia	z toho preventívne prehliadky	vyšetrenia	z toho preventívne prehliadky
Spolu	0	180 925	67 930	6 403	4 553
	1 – 5	362 699	39 039	1 911	335
	6 – 14	436 045	43 222	1 059	94
	15 – 18	217 764	18 419	253	7
	19 – 26	59 261	7 118	122	8
Muži	0	93 633	34 774	3 280	2 402
	1 – 5	186 015	19 858	953	160
	6 – 14	220 856	22 081	591	49
	15 – 18	105 655	9 239	147	3
	19 – 26	27 236	3 469	51	3
Ženy	0	87 292	33 156	3 123	2 151
	1 – 5	176 684	19 181	958	175
	6 – 14	215 189	21 141	468	45
	15 – 18	112 109	9 180	106	4
	19 – 26	32 025	3 649	71	5

T 7.8 POČET VYŠETRENÍ V KOŠICKOM KRAJI

Pohlavie	Veková skupina	V ambulancii		V návštevnej službe	
		vyšetrenia	z toho preventívne prehliadky	vyšetrenia	z toho preventívne prehliadky
Spolu	0	150 127	61 527	6 619	4 253
	1 – 5	324 855	37 878	1 619	341
	6 – 14	392 631	38 044	1 329	185
	15 – 18	177 010	14 441	517	40
	19 – 26	68 367	9 384	178	30
Muži	0	77 330	31 343	3 484	2 224
	1 – 5	169 262	19 643	858	146
	6 – 14	201 077	19 231	651	91
	15 – 18	86 841	7 207	235	16
	19 – 26	31 670	4 515	86	14
Ženy	0	72 797	30 184	3 135	2 029
	1 – 5	155 593	18 235	761	195
	6 – 14	191 554	18 813	678	94
	15 – 18	90 169	7 234	282	24
	19 – 26	36 697	4 869	92	16

T 8 PRIEMERNÝ POČET VYKONANÝCH VYŠETRENÍ V PREPOČTE NA JEDNU EVIDOVANÚ OSOBU

Územie zdravotníckeho zariadenia	Počet vyšetrení na jednu evidovanú osobu ¹⁾				
	0-roční	1- až 5-roční	6- až 14-roční	15- až 18-roční	19- až 26-roční
Slovenská republika	19,8	8,0	5,1	4,9	2,4
Bratislavský kraj	17,8	7,8	4,7	4,5	2,6
Trnavský kraj	19,8	8,5	5,5	5,1	2,6
Trenčiansky kraj	21,5	8,6	5,3	5,4	2,5
Nitriansky kraj	19,2	8,1	5,3	5,2	2,3
Žilinský kraj	19,8	8,1	4,9	5,1	2,5
Banskobystrický kraj	19,5	7,6	5,1	4,9	2,4
Prešovský kraj	21,4	8,5	5,5	5,2	2,5
Košický kraj	19,3	8,1	5,5	5,0	2,2

¹⁾ prepočítané na počet evidovaných osôb v danej vekovej skupine vo všeobecnej ambulancii pre deti a dorast

T 9 PRIEMERNÝ POČET PREVENTÍVNYCH PREHLIADOK V PREPOČTE NA JEDNU EVIDOVANÚ OSOBU

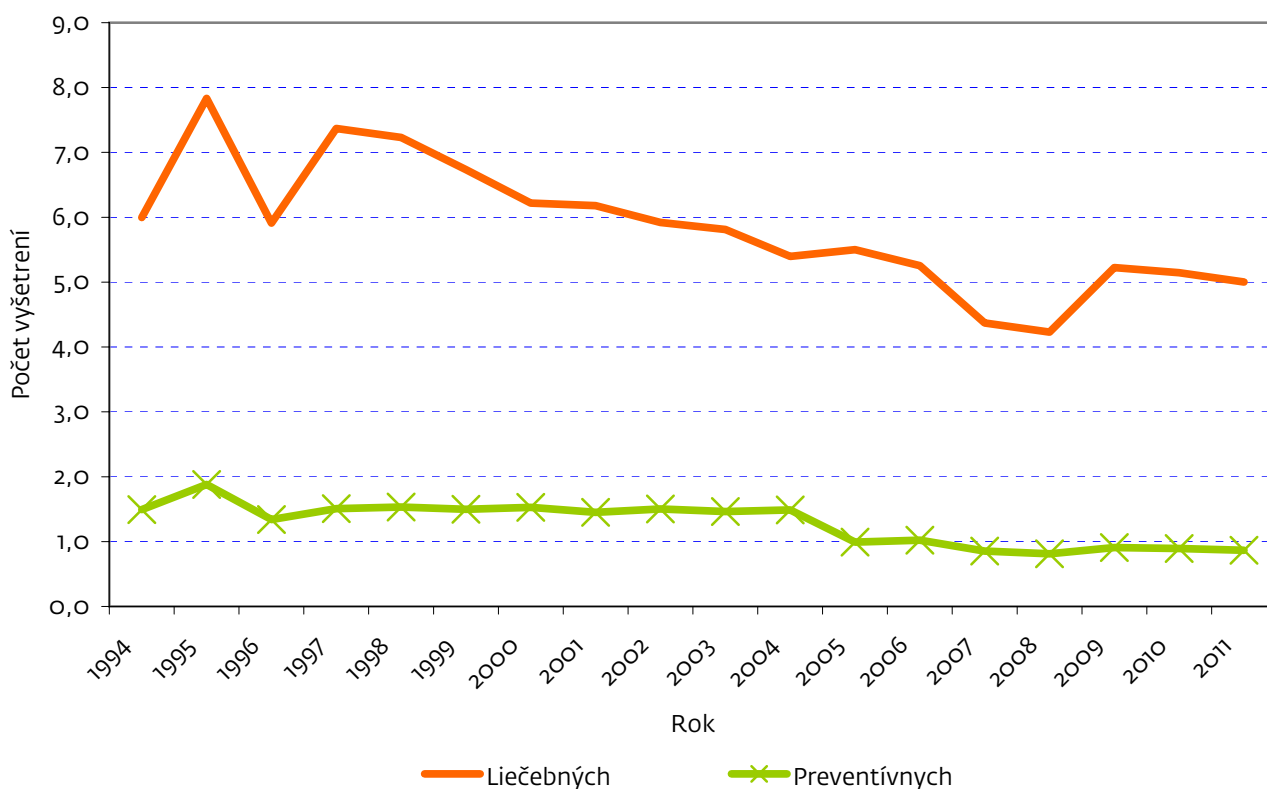
Územie zdravotníckeho zariadenia	Počet preventívnych prehliadok na jednu evidovanú osobu ¹⁾				
	0-roční	1- až 5-roční	6- až 14-roční	15- až 18-roční	19- až 26-roční
Slovenská republika	8,5	0,9	0,5	0,4	0,3
Bratislavský kraj	8,5	0,9	0,5	0,4	0,3
Trnavský kraj	8,7	0,8	0,5	0,4	0,3
Trenčiansky kraj	8,9	0,8	0,5	0,4	0,2
Nitriansky kraj	8,8	0,8	0,5	0,4	0,3
Žilinský kraj	8,8	0,9	0,5	0,4	0,3
Banskobystrický kraj	8,4	0,8	0,5	0,4	0,3
Prešovský kraj	8,3	0,9	0,5	0,4	0,3
Košický kraj	8,1	0,9	0,5	0,4	0,3

¹⁾ prepočítané na počet evidovaných osôb v danej vekovej skupine vo všeobecnej ambulancii pre deti a dorast

T 10 VÝVOJ POČTU VYŠETRENÍ DETÍ A DORASTU V SLOVENSKEJ REPUBLIKE

Rok	Lekárske vyšetrenia				
	spolu	v tom			
		liečebné	%	preventívne	%
1990	12 320 943	9 104 335	73,9	3 216 608	26,1
1991	11 979 365	8 822 754	73,6	3 156 611	26,4
1992	11 519 968	8 711 559	75,6	2 808 409	24,4
1993	11 805 509	9 355 393	79,2	2 450 116	20,8
1994	10 416 891	8 339 524	80,1	2 077 367	19,9
1995	10 154 833	8 189 543	80,6	1 965 290	19,4
1996	10 292 931	8 391 950	81,5	1 900 981	18,5
1997	12 726 555	10 565 684	83,0	2 160 871	17,0
1998	12 597 889	10 396 196	82,5	2 201 693	17,5
1999	11 428 710	9 349 330	81,8	2 079 380	18,2
2000	10 719 678	8 606 332	80,3	2 113 346	19,7
2001	10 387 188	8 413 303	81,0	1 973 885	19,0
2002	9 871 318	7 871 799	79,7	1 999 519	20,3
2003	9 589 893	7 661 357	79,9	1 928 536	20,1
2004	8 824 004	6 916 836	78,4	1 907 168	21,6
2005	7 881 818	6 678 426	84,7	1 203 392	15,3
2006	7 864 894	6 583 956	83,7	1 280 938	16,3
2007	6 558 317	5 486 697	83,7	1 071 620	16,3
2008	6 236 835	5 231 712	83,9	1 005 123	16,1
2009	7 592 279	6 467 164	85,2	1 125 115	14,8
2010	7 362 272	6 272 454	85,2	1 089 818	14,8
2011	6 990 337	5 958 609	85,2	1 031 728	14,8

G 4 PRIEMERNÝ POČET VYŠETRENÍ NA 1 EVIDOVANÚ OSOBU V AMBULANCIÁCH VŠEOBECNEJ STAROSTLIVOSTI O DETI A DORAST



T 11 POČET EVIDOVANÝCH DETÍ PODĽA ÚZEMIA ZDRAVOTNÍCKEHO ZARIADENIA

Územie	Počet detí evidovaných vo vekovej skupine ¹⁾					
	1 mesiac	2 mesiacov	3 mesiacov	4 mesiacov	5 mesiacov	6 mesiacov
Slovenská republika	50 908	50 549	50 171	51 038	49 037	48 632
Bratislavský kraj	6 771	6 709	6 665	6 636	6 586	6 602
Trnavský kraj	4 885	4 821	4 830	4 756	4 727	4 655
Trenčiansky kraj	4 894	4 917	4 898	4 872	4 877	4 896
Nitriansky kraj	5 511	5 455	5 495	5 408	5 333	5 276
Žilinský kraj	6 030	5 945	5 857	5 794	5 708	5 645
Banskobystrický kraj	5 757	5 711	5 724	5 659	5 602	5 547
Prešovský kraj	8 895	8 834	8 692	8 525	8 388	8 327
Košický kraj	8 165	8 157	8 010	9 388	7 816	7 684

¹⁾ počet evidovaných detí k 31. 12. a zomretých detí, ktoré v období od 1. 1. do 31. 12. dosiahli daný vek

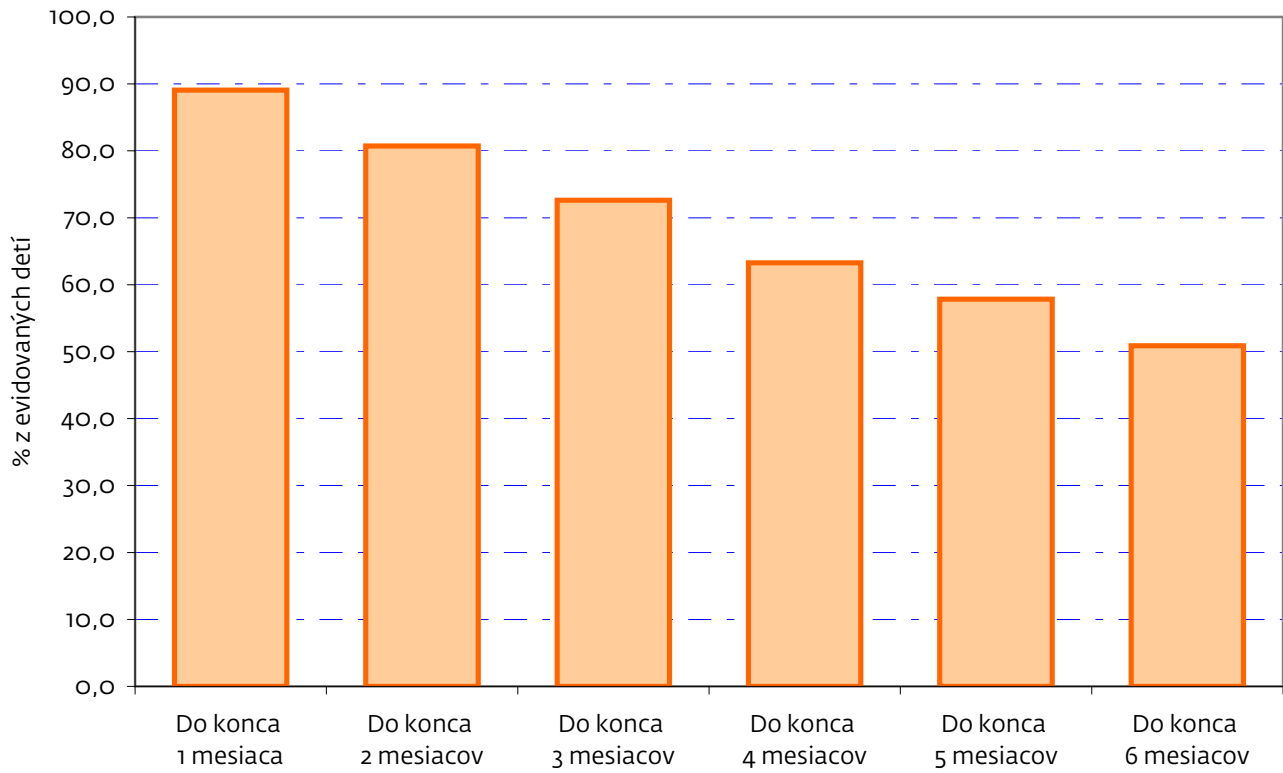
T 12 PLNE DOJČENÉ DETI

Územie zdravotníckeho zariadenia	Plne dojčené deti vo vekovej skupine do konca					
	1 mesiaca	2 mesiacov	3 mesiacov	4 mesiacov	5 mesiacov	6 mesiacov
Slovenská republika	45 346	40 807	36 432	32 287	28 367	24 750
Bratislavský kraj	6 032	5 601	5 175	4 793	4 341	3 977
Trnavský kraj	4 424	3 901	3 475	3 034	2 656	2 286
Trenčiansky kraj	4 326	3 942	3 501	3 083	2 705	2 283
Nitriansky kraj	4 530	3 935	3 483	3 013	2 573	2 191
Žilinský kraj	5 531	4 932	4 346	3 827	3 381	2 952
Banskobystrický kraj	5 051	4 467	3 967	3 590	3 181	2 759
Prešovský kraj	8 141	7 446	6 594	5 816	5 062	4 484
Košický kraj	7 311	6 583	5 891	5 131	4 468	3 818

T 13 PERCENTO PLNE DOJČENÝCH DETÍ K POČTU EVIDOVANÝCH DETÍ

Územie zdravotníckeho zariadenia	Percento dojčených detí do konca					
	1 mesiaca	2 mesiacov	3 mesiacov	4 mesiacov	5 mesiacov	6 mesiacov
Slovenská republika	89,1	80,7	72,6	63,3	57,8	50,9
Bratislavský kraj	89,1	83,5	77,6	72,2	65,9	60,2
Trnavský kraj	90,6	80,9	71,9	63,8	56,2	49,1
Trenčiansky kraj	88,4	80,2	71,5	63,3	55,5	46,6
Nitriansky kraj	82,2	72,1	63,4	55,7	48,2	41,5
Žilinský kraj	91,7	83,0	74,2	66,1	59,2	52,3
Banskobystrický kraj	87,7	78,2	69,3	63,4	56,8	49,7
Prešovský kraj	91,5	84,3	75,9	68,2	60,3	53,8
Košický kraj	89,5	80,7	73,5	54,7	57,2	49,7

G 5 PLNE DOJČENÉ DETI



**T 14 SLEDOVANÉ OSOBY PODĽA DIAGNÓZ, VEKOVEJ SKUPINY A POHLAVIA
V SLOVENSKEJ REPUBLIKE**

Diagnóza podľa MKCH-10 ¹⁾		Veková skupina			
		0 – 18		19 – 26	
		muži	ženy	muži	ženy
Infekčné a parazitárne choroby (A00 – B99)		10 581	10 686	1 143	1 254
Nádory (C00 – D48)		1 180	1 084	304	291
z toho zhubné nádory (C00 – C80, C97) ²⁾		408	293	137	93
Choroby krvi a krvotvorných orgánov a daktoré poruchy imunitných mechanizmov (D50 – D89)		12 604	13 040	1 247	2 010
Choroby žliaz s vnútorným vylučovaním, výživy a premeny látok (E00 – E90)		6 845	8 506	1 359	2 159
z toho diabetes mellitus (E10)		865	759	245	237
Duševné poruchy a poruchy správania (F01, F03 – F99)		10 284	7 509	1 522	1 209
z toho duševná zaostalosť – mentálna retardácia (F70 – F79)		5 519	3 989	721	566
Choroby nervového systému (G00 – G99)		7 733	6 166	1 279	1 308
z toho	detské mozgové ochrnutie (G80)	2 567	1 952	381	346
	epilepsia – zrádnik (G40)	2 742	2 179	471	467
Choroby oka a jeho adnexov (H00 – H59)		23 645	23 311	6 198	6 793
Choroby ucha a hlávkového výbežku (H60 – H95)		5 788	5 144	714	599
z toho choroby sluchu (H90 – H91)		1 542	1 176	300	221
Choroby obehovej sústavy (I00 – I99)		6 838	5 790	2 735	1 818
z toho hypertenzné choroby (I10 – I15)		2 677	1 653	1 779	837
Choroby dýchacej sústavy (J00 – J99)		53 851	46 910	9 268	8 820
z toho alergické choroby (J30, J45)		35 219	30 243	6 122	5 772
Choroby tráviacej sústavy (K00 – K93)		13 835	13 057	2 377	2 635
z toho črevná malabsorpcia (K90)		2 211	2 474	365	510
Choroby kože a podkožného tkaniva (L00 – L99)		18 640	18 721	2 998	3 413
z toho atopická dermatitída (L20)		9 446	9 458	1 139	1 362
Choroby svalovej a kostrovej sústavy a spojivového tkaniva (M00 – M99)		11 029	10 757	3 060	3 228
z toho juvenilná artritída (M08)		442	578	136	194
Choroby močovej a pohlavnej sústavy (N00 – N99)		9 148	12 157	1 390	2 951
z toho	gynekologické choroby (N60 – N94)	x	1 844	x	857
	zápalové ochorenia obličiek a močových ciest ³⁾	4 128	6 006	595	1 316
Vrodené chyby, deformácie a chromozómové anomálie (Q00 – Q99)		6 170	5 364	865	803
z toho vrodené chyby obehovej sústavy (Q20 – Q28)		2 460	2 365	358	345

¹⁾ v riadkoch vykazujeme počet sledovaných osôb k 31. 12.; ak je jedna fyzická osoba sledovaná z dôvodu viacerých ochorení, tak je započítaná viackrát

²⁾ klasifikujú sa histologicky; patria sem aj leukémia a lymfóm

³⁾ sledované diagnózy: N00, N01, N03, N05, N10, N11, N12, N28, N29

**T 14.1 SLEDOVANÉ OSOBY PODĽA DIAGNÓZ, VEKOVEJ SKUPINY A POHLAVIA
V BRATISLAVSKOM KRAJI**

Diagnóza podľa MKCH-10 ¹⁾		Veková skupina			
		0 – 18		19 – 26	
		muži	ženy	muži	ženy
Infekčné a parazitárne choroby (A00 – B99)		1 319	1 315	189	221
Nádory (C00 – D48)		103	84	45	42
z toho zhubné nádory (C00 – C80, C97) ²⁾		40	28	14	11
Choroby krvi a krvotvorných orgánov a daktoré poruchy imunitných mechanizmov (D50 – D89)		982	1 155	165	308
Choroby žliaz s vnútorným vylučovaním, výživy a premeny látok (E00 – E90)		541	743	147	225
z toho diabetes mellitus (E10)		85	87	44	45
Duševné poruchy a poruchy správania (F01, F03 – F99)		756	411	141	115
z toho duševná zaostalosť – mentálna retardácia (F70 – F79)		358	167	61	32
Choroby nervového systému (G00 – G99)		551	408	151	164
z toho	detské mozgové ochrnutie (G80)	171	126	51	45
	epilepsia – zrádnik (G40)	193	156	40	51
Choroby oka a jeho adnexov (H00 – H59)		2 353	2 229	859	1 015
Choroby ucha a hlávkového výbežku (H60 – H95)		578	518	111	129
z toho choroby sluchu (H90 – H91)		146	90	32	24
Choroby obehovej sústavy (I00 – I99)		596	475	340	234
z toho hypertenzné choroby (I10 – I15)		211	134	200	117
Choroby dýchacej sústavy (J00 – J99)		7 952	6 844	1 572	1 586
z toho alergické choroby (J30, J45)		4 828	4 181	1 126	1 056
Choroby tráviacej sústavy (K00 – K93)		1 916	1 740	451	462
z toho črevná malabsorpcia (K90)		256	306	61	74
Choroby kože a podkožného tkaniva (L00 – L99)		2 691	2 780	410	510
z toho atopická dermatitída (L20)		1 273	1 301	167	194
Choroby svalovej a kostrovej sústavy a spojivového tkaniva (M00 – M99)		1 064	1 005	359	363
z toho juvenilná artritída (M08)		44	46	17	23
Choroby močovej a pohlavnej sústavy (N00 – N99)		1 269	1 516	298	567
z toho	gynekologické choroby (N60 – N94)	x	274	x	168
	zápalové ochorenia obličiek a močových ciest ³⁾	522	659	122	270
Vrodené chyby, deformácie a chromozómové anomálie (Q00 – Q99)		417	313	88	71
z toho vrodené chyby obehovej sústavy (Q20 – Q28)		136	113	23	27

¹⁾ v riadkoch vykazujeme počet sledovaných osôb k 31. 12.; ak je jedna fyzická osoba sledovaná z dôvodu viacerých ochorení, tak je započítaná viackrát

²⁾ klasifikujú sa histologicky; patria sem aj leukémia a lymfóm

³⁾ sledované diagnózy: N00, N01, N03, N05, N10, N11, N12, N28, N29

**T 14.2 SLEDOVANÉ OSOBY PODĽA DIAGNÓZ, VEKOVEJ SKUPINY A POHLAVIA
V TRNAVSKOM KRAJI**

Diagnóza podľa MKCH-10 ¹⁾		Veková skupina			
		0 – 18		19 – 26	
		muži	ženy	muži	ženy
Infekčné a parazitárne choroby (A00 – B99)		797	739	96	107
Nádory (C00 – D48)		123	108	29	23
z toho zhubné nádory (C00 – C80, C97) ²⁾		42	26	15	5
Choroby krvi a krvotvorných orgánov a daktoré poruchy imunitných mechanizmov (D50 – D89)		1 340	1 300	132	210
Choroby žliaz s vnútorným vylučovaním, výživy a premeny látok (E00 – E90)		738	881	133	189
z toho diabetes mellitus (E10)		83	70	29	29
Duševné poruchy a poruchy správania (F01, F03 – F99)		774	588	111	125
z toho duševná zaostalosť – mentálna retardácia (F70 – F79)		333	246	54	70
Choroby nervového systému (G00 – G99)		628	520	102	126
z toho	detské mozgové ochrnutie (G80)	226	168	30	34
	epilepsia – zrádnik (G40)	282	219	48	65
Choroby oka a jeho adnexov (H00 – H59)		2 611	2 518	740	795
Choroby ucha a hlávkového výbežku (H60 – H95)		436	353	92	70
z toho choroby sluchu (H90 – H91)		112	76	40	27
Choroby obehovej sústavy (I00 – I99)		719	644	298	214
z toho hypertenzné choroby (I10 – I15)		272	171	194	97
Choroby dýchacej sústavy (J00 – J99)		5 497	4 995	922	915
z toho alergické choroby (J30, J45)		3 301	3 047	481	522
Choroby tráviacej sústavy (K00 – K93)		1 284	1 298	292	324
z toho črevná malabsorpcia (K90)		219	289	54	71
Choroby kože a podkožného tkaniva (L00 – L99)		1 905	2 058	387	463
z toho atopická dermatitída (L20)		947	973	141	184
Choroby svalovej a kostrovej sústavy a spojivového tkaniva (M00 – M99)		1 109	1 109	314	346
z toho juvenilná artritída (M08)		35	61	8	23
Choroby močovej a pohlavnej sústavy (N00 – N99)		910	1 159	172	320
z toho	gynekologické choroby (N60 – N94)	x	211	x	88
	zápalové ochorenia obličiek a močových ciest ³⁾	388	608	80	177
Vrodené chyby, deformácie a chromozómové anomálie (Q00 – Q99)		490	399	81	52
z toho vrodené chyby obehovej sústavy (Q20 – Q28)		160	161	24	19

¹⁾ v riadkoch vykazujeme počet sledovaných osôb k 31. 12.; ak je jedna fyzická osoba sledovaná z dôvodu viacerých ochorení, tak je započítaná viackrát

²⁾ klasifikujú sa histologicky; patria sem aj leukémia a lymfóm

³⁾ sledované diagnózy: N00, N01, N03, N05, N10, N11, N12, N28, N29

**T 14.3 SLEDOVANÉ OSOBY PODĽA DIAGNÓZ, VEKOVEJ SKUPINY A POHLAVIA
V TRENČIANSKOM KRAJI**

Diagnóza podľa MKCH-10 ¹⁾		Veková skupina			
		0 – 18		19 – 26	
		muži	ženy	muži	ženy
Infekčné a parazitárne choroby (A00 – B99)		831	758	78	76
Nádory (C00 – D48)		91	77	27	25
z toho zhubné nádory (C00 – C80, C97) ²⁾		42	27	15	15
Choroby krvi a krvotvorných orgánov a daktoré poruchy imunitných mechanizmov (D50 – D89)		1 425	1 344	108	115
Choroby žliaz s vnútorným vylučovaním, výživy a premeny látok (E00 – E90)		705	864	123	202
z toho diabetes mellitus (E10)		106	96	38	22
Duševné poruchy a poruchy správania (F01, F03 – F99)		690	458	133	100
z toho duševná zaostalosť – mentálna retardácia (F70 – F79)		294	183	69	64
Choroby nervového systému (G00 – G99)		600	488	129	137
z toho	detské mozgové ochrnutie (G80)	234	152	50	48
	epilepsia – zrádnik (G40)	214	182	65	64
Choroby oka a jeho adnexov (H00 – H59)		1 840	1 707	406	459
Choroby ucha a hlávkového výbežku (H60 – H95)		436	352	38	33
z toho choroby sluchu (H90 – H91)		94	55	26	22
Choroby obehovej sústavy (I00 – I99)		626	469	209	144
z toho hypertenzné choroby (I10 – I15)		274	173	145	65
Choroby dýchacej sústavy (J00 – J99)		5 740	4 823	921	887
z toho alergické choroby (J30, J45)		3 946	3 270	648	610
Choroby tráviacej sústavy (K00 – K93)		1 123	1 052	118	212
z toho črevná malabsorpcia (K90)		326	373	44	65
Choroby kože a podkožného tkaniva (L00 – L99)		1 595	1 541	188	213
z toho atopická dermatitída (L20)		937	887	97	96
Choroby svalovej a kostrovej sústavy a spojivového tkaniva (M00 – M99)		564	593	123	142
z toho juvenilná artritída (M08)		44	61	13	21
Choroby močovej a pohlavnej sústavy (N00 – N99)		893	1 285	89	210
z toho	gynekologické choroby (N60 – N94)	x	128	x	32
	zápalové ochorenia obličiek a močových ciest ³⁾	472	542	43	106
Vrodené chyby, deformácie a chromozómové anomálie (Q00 – Q99)		434	390	73	66
z toho vrodené chyby obehovej sústavy (Q20 – Q28)		173	163	36	25

¹⁾ v riadkoch vykazujeme počet sledovaných osôb k 31. 12.; ak je jedna fyzická osoba sledovaná z dôvodu viacerých ochorení, tak je započítaná viackrát

²⁾ klasifikujú sa histologicky; patria sem aj leukémia a lymfóm

³⁾ sledované diagnózy: N00, N01, N03, N05, N10, N11, N12, N28, N29

**T 14.4 SLEDOVANÉ OSOBY PODĽA DIAGNÓZ, VEKOVEJ SKUPINY A POHLAVIA
V NITRIANSKOM KRAJI**

Diagnóza podľa MKCH-10 ¹⁾		Veková skupina			
		0 – 18		19 – 26	
		muži	ženy	muži	ženy
Infekčné a parazitárne choroby (A00 – B99)		943	938	125	137
Nádory (C00 – D48)		88	88	31	24
z toho zhubné nádory (C00 – C80, C97) ²⁾		42	28	22	9
Choroby krvi a krvotvorných orgánov a daktoré poruchy imunitných mechanizmov (D50 – D89)		1 674	1 646	231	327
Choroby žliaz s vnútorným vylučovaním, výživy a premeny látok (E00 – E90)		860	1 022	265	342
z toho diabetes mellitus (E10)		109	103	29	27
Duševné poruchy a poruchy správania (F01, F03 – F99)		1 117	768	194	136
z toho duševná zaostalosť – mentálna retardácia (F70 – F79)		567	383	91	57
Choroby nervového systému (G00 – G99)		932	735	141	131
z toho	detské mozgové ochrnutie (G80)	310	223	41	25
	epilepsia – zrádnik (G40)	314	256	35	29
Choroby oka a jeho adnexov (H00 – H59)		2 399	2 649	780	846
Choroby ucha a hlávkového výbežku (H60 – H95)		584	535	65	59
z toho choroby sluchu (H90 – H91)		135	90	27	20
Choroby obehovej sústavy (I00 – I99)		777	666	369	263
z toho hypertenzné choroby (I10 – I15)		409	313	215	121
Choroby dýchacej sústavy (J00 – J99)		6 247	5 365	1 222	1 124
z toho alergické choroby (J30, J45)		3 940	3 374	757	713
Choroby tráviacej sústavy (K00 – K93)		1 724	1 604	318	370
z toho črevná malabsorpcia (K90)		304	309	46	66
Choroby kože a podkožného tkaniva (L00 – L99)		2 029	2 026	419	431
z toho atopická dermatitída (L20)		1 126	1 084	151	170
Choroby svalovej a kostrovej sústavy a spojivového tkaniva (M00 – M99)		1 064	1 006	294	310
z toho juvenilná artritída (M08)		52	59	15	11
Choroby močovej a pohlavnej sústavy (N00 – N99)		884	1 194	156	364
z toho	gynekologické choroby (N60 – N94)	x	199	x	83
	zápalové ochorenia obličiek a močových ciest ³⁾	395	550	76	133
Vrodené chyby, deformácie a chromozómové anomálie (Q00 – Q99)		795	632	101	78
z toho vrodené chyby obehovej sústavy (Q20 – Q28)		260	230	38	39

¹⁾ v riadkoch vykazujeme počet sledovaných osôb k 31. 12.; ak je jedna fyzická osoba sledovaná z dôvodu viacerých ochorení, tak je započítaná viackrát

²⁾ klasifikujú sa histologicky; patria sem aj leukémia a lymfóm

³⁾ sledované diagnózy: N00, N01, N03, N05, N10, N11, N12, N28, N29

**T 14.5 SLEDOVANÉ OSOBY PODĽA DIAGNÓZ, VEKOVEJ SKUPINY A POHLAVIA
V ŽILINSKOM KRAJI**

Diagnóza podľa MKCH-10 ¹⁾		Veková skupina			
		0 – 18		19 – 26	
		muži	ženy	muži	ženy
Infekčné a parazitárne choroby (A00 – B99)		1 184	1 099	203	191
Nádory (C00 – D48)		206	201	54	63
z toho zhubné nádory (C00 – C80, C97) ²⁾		54	40	17	17
Choroby krvi a krvotvorných orgánov a daktoré poruchy imunitných mechanizmov (D50 – D89)		1 658	1 846	139	285
Choroby žliaz s vnútorným vylučovaním, výživy a premeny látok (E00 – E90)		1 286	1 563	201	397
z toho diabetes mellitus (E10)		113	81	22	20
Duševné poruchy a poruchy správania (F01, F03 – F99)		950	662	131	102
z toho duševná zaostalosť – mentálna retardácia (F70 – F79)		485	336	61	43
Choroby nervového systému (G00 – G99)		1 118	850	156	152
z toho	detské mozgové ochrnutie (G80)	315	234	46	32
	epilepsia – zrádnik (G40)	399	315	54	55
Choroby oka a jeho adnexov (H00 – H59)		4 750	4 722	964	1 062
Choroby ucha a hlávkového výbežku (H60 – H95)		658	594	86	74
z toho choroby sluchu (H90 – H91)		173	134	37	30
Choroby obehovej sústavy (I00 – I99)		1 306	1 211	462	287
z toho hypertenzné choroby (I10 – I15)		370	204	293	111
Choroby dýchacej sústavy (J00 – J99)		8 134	7 198	1 279	1 261
z toho alergické choroby (J30, J45)		5 985	5 170	868	854
Choroby tráviacej sústavy (K00 – K93)		1 764	1 603	261	277
z toho črevná malabsorpcia (K90)		290	307	37	61
Choroby kože a podkožného tkaniva (L00 – L99)		2 702	2 731	398	474
z toho atopická dermatitída (L20)		1 576	1 641	157	207
Choroby svalovej a kostrovej sústavy a spojivového tkaniva (M00 – M99)		1 184	1 126	347	379
z toho juvenilná artritída (M08)		108	129	26	39
Choroby močovej a pohlavnej sústavy (N00 – N99)		1 559	2 091	179	438
z toho	gynekologické choroby (N60 – N94)	x	216	x	94
	zápalové ochorenia obličiek a močových ciest ³⁾	838	1 338	71	226
Vrodené chyby, deformácie a chromozómové anomálie (Q00 – Q99)		1 294	1 202	128	145
z toho vrodené chyby obehovej sústavy (Q20 – Q28)		601	618	69	82

¹⁾ v riadkoch vykazujeme počet sledovaných osôb k 31. 12.; ak je jedna fyzická osoba sledovaná z dôvodu viacerých ochorení, tak je započítaná viackrát

²⁾ klasifikujú sa histologicky; patria sem aj leukémia a lymfóm

³⁾ sledované diagnózy: N00, N01, N03, N05, N10, N11, N12, N28, N29

**T 14.6 SLEDOVANÉ OSOBY PODĽA DIAGNÓZ, VEKOVEJ SKUPINY A POHLAVIA
V BANSKOBYSTRICKOM KRAJI**

Diagnóza podľa MKCH-10 ¹⁾		Veková skupina			
		0 – 18		19 – 26	
		muži	ženy	muži	ženy
Infekčné a parazitárne choroby (A00 – B99)		1 030	1 079	174	253
Nádory (C00 – D48)		171	165	41	34
z toho zhubné nádory (C00 – C80, C97) ²⁾		45	37	18	12
Choroby krvi a krvotvorných orgánov a daktoré poruchy imunitných mechanizmov (D50 – D89)		1 243	1 277	124	228
Choroby žliaz s vnútorným vylučovaním, výživy a premeny látok (E00 – E90)		738	915	134	212
z toho diabetes mellitus (E10)		103	96	17	25
Duševné poruchy a poruchy správania (F01, F03 – F99)		1 494	1 054	234	178
z toho duševná zaostalosť – mentálna retardácia (F70 – F79)		759	578	105	78
Choroby nervového systému (G00 – G99)		870	726	156	182
z toho	detské mozgové ochrnutie (G80)	290	208	34	43
	epilepsia – zrádnik (G40)	292	229	46	50
Choroby oka a jeho adnexov (H00 – H59)		2 293	2 296	782	771
Choroby ucha a hlávkového výbežku (H60 – H95)		551	463	76	57
z toho choroby sluchu (H90 – H91)		116	86	31	26
Choroby obehovej sústavy (I00 – I99)		676	477	290	177
z toho hypertenzné choroby (I10 – I15)		358	191	230	108
Choroby dýchacej sústavy (J00 – J99)		4 703	3 996	893	844
z toho alergické choroby (J30, J45)		3 563	2 909	683	643
Choroby tráviacej sústavy (K00 – K93)		939	818	146	196
z toho črevná malabsorpcia (K90)		195	190	26	42
Choroby kože a podkožného tkaniva (L00 – L99)		1 771	1 744	332	422
z toho atopická dermatitída (L20)		1 011	940	141	197
Choroby svalovej a kostrovej sústavy a spojivového tkaniva (M00 – M99)		1 240	1 252	403	423
z toho juvenilná artritída (M08)		50	70	20	23
Choroby močovej a pohlavnej sústavy (N00 – N99)		891	1 243	125	230
z toho	gynekologické choroby (N60 – N94)	x	160	x	48
	zápalové ochorenia obličiek a močových ciest ³⁾	370	541	62	124
Vrodené chyby, deformácie a chromozómové anomálie (Q00 – Q99)		717	653	106	104
z toho vrodené chyby obehovej sústavy (Q20 – Q28)		312	295	45	40

¹⁾ v riadkoch vykazujeme počet sledovaných osôb k 31. 12.; ak je jedna fyzická osoba sledovaná z dôvodu viacerých ochorení, tak je započítaná viackrát

²⁾ klasifikujú sa histologicky; patria sem aj leukémia a lymfóm

³⁾ sledované diagnózy: N00, N01, N03, N05, N10, N11, N12, N28, N29

**T 14.7 SLEDOVANÉ OSOBY PODĽA DIAGNÓZ, VEKOVEJ SKUPINY A POHLAVIA
V PREŠOVSKOM KRAJI**

Diagnóza podľa MKCH-10 ¹⁾		Veková skupina			
		0 – 18		19 – 26	
		muži	ženy	muži	ženy
Infekčné a parazitárne choroby (A00 – B99)		2 989	3 340	112	116
Nádory (C00 – D48)		174	163	35	24
z toho zhubné nádory (C00 – C80, C97) ²⁾		73	63	19	9
Choroby krvi a krvotvorných orgánov a daktoré poruchy imunitných mechanizmov (D50 – D89)		2 207	2 411	184	229
Choroby žliaz s vnútorným vylučovaním, výživy a premeny látok (E00 – E90)		980	1 338	153	245
z toho diabetes mellitus (E10)		117	129	23	32
Duševné poruchy a poruchy správania (F01, F03 – F99)		2 263	1 920	189	147
z toho duševná zaostalosť – mentálna retardácia (F70 – F79)		1 513	1 237	93	84
Choroby nervového systému (G00 – G99)		1 503	1 228	206	166
z toho	detské mozgové ochrnutie (G80)	555	478	63	63
	epilepsia – zrádnik (G40)	569	464	83	68
Choroby oka a jeho adnexov (H00 – H59)		3 751	3 733	781	853
Choroby ucha a hlávkového výbežku (H60 – H95)		1 194	1 125	111	74
z toho choroby sluchu (H90 – H91)		338	257	53	30
Choroby obehovej sústavy (I00 – I99)		1 190	1 048	352	259
z toho hypertenzné choroby (I10 – I15)		410	258	201	80
Choroby dýchacej sústavy (J00 – J99)		8 916	7 633	1 063	960
z toho alergické choroby (J30, J45)		5 566	4 782	738	673
Choroby tráviacej sústavy (K00 – K93)		2 446	2 519	403	389
z toho črevná malabsorpcia (K90)		322	396	47	67
Choroby kože a podkožného tkaniva (L00 – L99)		3 006	2 873	331	346
z toho atopická dermatitída (L20)		1 489	1 446	118	143
Choroby svalovej a kostrovej sústavy a spojivového tkaniva (M00 – M99)		2 680	2 643	608	642
z toho juvenilná artritída (M08)		60	82	13	19
Choroby močovej a pohlavnej sústavy (N00 – N99)		1 414	1 861	127	275
z toho	gynekologické choroby (N60 – N94)	x	288	x	119
	zápalové ochorenia obličiek a močových ciest ³⁾	559	920	45	115
Vrodené chyby, deformácie a chromozómové anomálie (Q00 – Q99)		1 228	1 068	161	187
z toho vrodené chyby obehovej sústavy (Q20 – Q28)		471	459	73	70

¹⁾ v riadkoch vykazujeme počet sledovaných osôb k 31. 12.; ak je jedna fyzická osoba sledovaná z dôvodu viacerých ochorení, tak je započítaná viackrát

²⁾ klasifikujú sa histologicky; patria sem aj leukémia a lymfóm

³⁾ sledované diagnózy: N00, N01, N03, N05, N10, N11, N12, N28, N29

**T 14.8 SLEDOVANÉ OSOBY PODĽA DIAGNÓZ, VEKOVEJ SKUPINY A POHLAVIA
V KOŠICKOM KRAJI**

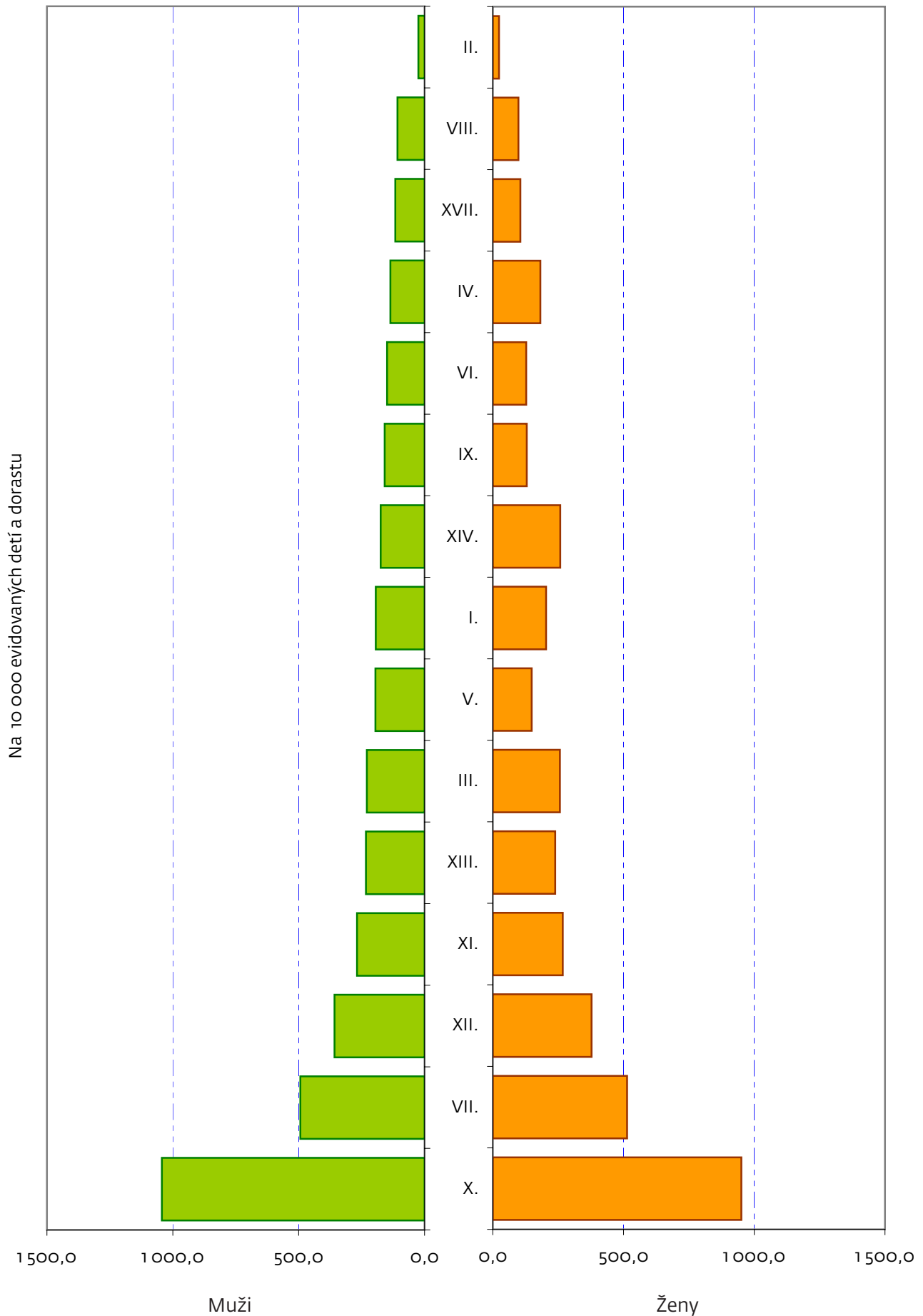
Diagnóza podľa MKCH-10 ¹⁾		Veková skupina			
		0 – 18		19 – 26	
		muži	ženy	muži	ženy
Infekčné a parazitárne choroby (A00 – B99)		1 488	1 418	166	153
Nádory (C00 – D48)		224	198	42	56
z toho zhubné nádory (C00 – C80, C97) ²⁾		70	44	17	15
Choroby krvi a krvotvorných orgánov a daktoré poruchy imunitných mechanizmov (D50 – D89)		2 075	2 061	164	308
Choroby žliaz s vnútorným vylučovaním, výživy a premeny látok (E00 – E90)		997	1 180	203	347
z toho diabetes mellitus (E10)		149	97	43	37
Duševné poruchy a poruchy správania (F01, F03 – F99)		2 240	1 648	389	306
z toho duševná zaostalosť – mentálna retardácia (F70 – F79)		1 210	859	187	138
Choroby nervového systému (G00 – G99)		1 531	1 211	238	250
z toho	detské mozgové ochrnutie (G80)	466	363	66	56
	epilepsia – zrádnik (G40)	479	358	100	85
Choroby oka a jeho adnexov (H00 – H59)		3 648	3 457	886	992
Choroby ucha a hlávkového výbežku (H60 – H95)		1 351	1 204	135	103
z toho choroby sluchu (H90 – H91)		428	388	54	42
Choroby obehovej sústavy (I00 – I99)		948	800	415	240
z toho hypertenzné choroby (I10 – I15)		373	209	301	138
Choroby dýchacej sústavy (J00 – J99)		6 662	6 056	1 396	1 243
z toho alergické choroby (J30, J45)		4 090	3 510	821	701
Choroby tráviacej sústavy (K00 – K93)		2 639	2 423	388	405
z toho črevná malabsorpcia (K90)		299	304	50	64
Choroby kože a podkožného tkaniva (L00 – L99)		2 941	2 968	533	554
z toho atopická dermatitída (L20)		1 087	1 186	167	171
Choroby svalovej a kostrovej sústavy a spojivového tkaniva (M00 – M99)		2 124	2 023	612	623
z toho juvenilná artritída (M08)		49	70	24	35
Choroby močovej a pohlavnej sústavy (N00 – N99)		1 328	1 808	244	547
z toho	gynekologické choroby (N60 – N94)	x	368	x	225
	zápalové ochorenia obličiek a močových ciest ³⁾	584	848	96	165
Vrodené chyby, deformácie a chromozómové anomálie (Q00 – Q99)		795	707	127	100
z toho vrodené chyby obehovej sústavy (Q20 – Q28)		347	326	50	43

¹⁾ v riadkoch vykazujeme počet sledovaných osôb k 31. 12.; ak je jedna fyzická osoba sledovaná z dôvodu viacerých ochorení, tak je započítaná viackrát

²⁾ klasifikujú sa histologicky; patria sem aj leukémia a lymfóm

³⁾ sledované diagnózy: N00, N01, N03, N05, N10, N11, N12, N28, N29

G 6 MIERA SLEDOVANOSTI OSÔB V AMBULANCIÁCH VŠEOBECNEJ STAROSTLIVOSTI O DETI A DORAST PODĽA KAPITOL MKCH-10 A POHLAVIA



T 15 ZOMRETÍ SPOLU PODĽA KAPITOL MKCH-10 A VEKOVÝCH SKUPÍN

Ukazovateľ	0 – 24	0	1 – 4	5 – 9	10 – 14	15 – 19	20 – 24
Zomretí spolu	797	300	63	52	43	139	200
I. kap.	18	9	8	–	–	1	–
II. kap.	63	2	10	10	8	11	22
III. kap.	4	1	–	–	–	2	1
IV. kap.	5	2	–	1	–	2	–
V. kap.	–	–	–	–	–	–	–
VI. kap.	56	4	4	12	6	14	16
VII. kap.	–	–	–	–	–	–	–
VIII. kap.	–	–	–	–	–	–	–
IX. kap.	29	4	4	3	3	4	11
X. kap.	79	39	8	6	5	10	11
XI. kap.	18	7	2	1	2	1	5
XII. kap.	–	–	–	–	–	–	–
XIII. kap.	1	–	–	–	–	1	–
XIV. kap.	3	–	–	1	1	–	1
XV. kap.	1	–	–	–	–	1	–
XVI. kap.	121	121	–	–	–	–	–
XVII. kap.	109	89	10	1	4	2	3
XVIII. kap.	36	11	4	–	–	4	17
XX. (= XIX.) kap.	254	11	13	17	14	86	113

Zdroj údajov: ŠÚ SR

T 16 MIERA ÚMRTNOSTI SPOLU PODĽA KAPITOL MKCH-10 A VEKOVÝCH SKUPÍN

Ukazovateľ	0 – 24	0	1 – 4	5 – 9	10 – 14	15 – 19	20 – 24
Miera úmrtnosti	51,1	495,1	27,5	19,7	15,6	41,9	50,6
I. kap.	1,2	14,9	3,5	–	–	0,3	–
II. kap.	4,0	3,3	4,4	3,8	2,9	3,3	5,6
III. kap.	0,3	1,7	–	–	–	0,6	0,3
IV. kap.	0,3	3,3	–	0,4	–	0,6	–
V. kap.	–	–	–	–	–	–	–
VI. kap.	3,6	6,6	1,7	4,5	2,2	4,2	4,0
VII. kap.	–	–	–	–	–	–	–
VIII. kap.	–	–	–	–	–	–	–
IX. kap.	1,9	6,6	1,7	1,1	1,1	1,2	2,8
X. kap.	5,1	64,4	3,5	2,3	1,8	3,0	2,8
XI. kap.	1,2	11,6	0,9	0,4	0,7	0,3	1,3
XII. kap.	–	–	–	–	–	–	–
XIII. kap.	0,1	–	–	–	–	0,3	0,3
XIV. kap.	0,2	–	–	0,4	0,4	–	–
XV. kap.	0,1	–	–	–	–	0,3	–
XVI. kap.	7,8	199,7	–	–	–	–	–
XVII. kap.	7,0	146,9	4,4	0,4	1,4	0,6	0,8
XVIII. kap.	2,3	18,2	1,7	–	0,0	1,2	4,3
XX. (= XIX.) kap.	16,3	18,2	5,7	6,4	5,0	25,9	28,5

Poznámka: prepočítané k 31. 12. 2011 na 100 000 obyvateľov podľa vekových skupín

T 17 HOSPITALIZOVANÍ PODĽA KAPITOL MKCH-10 A VEKOVÝCH SKUPÍN

Ukazovateľ	0 – 24	0 – 4	5 – 14	15 – 24
Hospitalizovaní spolu	251 936	119 237	48 388	84 311
I. kap.	12 875	7 047	3 148	2 680
II. kap.	6 054	1 391	1 779	2 884
III. kap.	1 511	697	482	332
IV. kap.	3 857	1 004	1 569	1 284
V. kap.	6 420	115	1 583	4 722
VI. kap.	6 144	1 765	2 083	2 296
VII. kap.	1 695	530	662	503
VIII. kap.	2 481	1 300	752	429
IX. kap.	2 767	312	711	1 744
X. kap.	35 176	20 323	9 375	5 478
XI. kap.	24 035	8 583	8 096	7 356
XII. kap.	4 663	1 660	1 421	1 582
XIII. kap.	4 478	348	1 422	2 708
XIV. kap.	9 232	2 654	2 215	4 363
XV. kap.	22 377	–	96	22 281
XVI. kap.	20 271	20 263	7	1
XVII. kap.	6 713	4 817	1 251	645
XVIII. kap.	11 690	3 860	4 030	3 800
XIX. kap.	20 744	3 524	6 561	10 659
XX. kap.	1 490	470	383	637
XXI. kap.	47 263	38 574	762	7 927

T 18 MIERA HOSPITALIZOVANOSTI PODĽA KAPITOL MKCH-10 A VEKOVÝCH SKUPÍN

Ukazovateľ	0 – 24	0 – 4	5 – 14	15 – 24
Miera hospitalizovanosti	16 142,8	41 180,4	8 910,8	11 579,0
I. kap.	825,0	2 433,8	579,7	368,1
II. kap.	387,9	480,4	327,6	396,1
III. kap.	96,8	240,7	88,8	45,6
IV. kap.	247,1	346,7	288,9	176,3
V. kap.	411,4	39,7	291,5	648,5
VI. kap.	393,7	609,6	383,6	315,3
VII. kap.	108,6	183,0	121,9	69,1
VIII. kap.	159,0	449,0	138,5	58,9
IX. kap.	177,3	107,8	130,9	239,5
X. kap.	2 253,9	7 018,9	1 726,4	752,4
XI. kap.	1 540,0	2 964,3	1 490,9	1 010,3
XII. kap.	298,8	573,3	261,7	217,3
XIII. kap.	286,9	120,2	261,9	371,9
XIV. kap.	591,5	916,6	407,9	599,2
XV. kap.	1 433,8	–	17,7	3 060,2
XVI. kap.	1 298,9	6 998,1	1,3	0,1
XVII. kap.	430,1	1 663,6	230,4	88,6
XVIII. kap.	749,0	1 333,1	742,1	521,9
XIX. kap.	1 329,2	1 217,1	1 208,2	1 463,9
XX. kap.	95,5	162,3	70,5	87,5
XXI. kap.	3 028,4	13 322,1	140,3	1 088,7

Poznámka: prepočítané k 31. 12. 2011 na 100 000 obyvateľov podľa vekových skupín

P 1 OZNAČENIE KRAJOV SR

BL	Bratislavský kraj
TA	Trnavský kraj
TC	Trenčiansky kraj
NI	Nitriansky kraj
ZI	Žilinský kraj
BC	Banskobystrický kraj
PV	Prešovský kraj
KI	Košický kraj