

EDÍCIA ZDRAVOTNÍCKA ŠTATISTIKA

Ambulantná starostlivosť o deti a dorast v SR 2010



NÁRODNÉ
CENTRUM
ZDRAVOTNÍCKYCH
INFORMÁCIÍ

EDÍCIA ZDRAVOTNÍCKA ŠTATISTIKA

Ambulantná starostlivosť o deti a dorast v SR 2010

Ročník 2011
ZŠ-26/2011

© Národné centrum zdravotníckych informácií. Bratislava 2011

811 09 Bratislava
Lazaretská 26

Tel.: 02/ 57 26 93 01
Fax: 02/52 63 54 90
E-mail: daniela.brasenova@nczisk.sk
Internet: www.nczisk.sk

Rozmnožovanie obsahu tejto publikácie, ako aj jednotlivých častí v pôvodnej alebo upravenej podobe je možné len s písomným súhlasom Národného centra zdravotníckych informácií. Údaje, ktoré sú obsahom tejto publikácie, je možné použiť len s uvedením zdroja.

Obsah

Úvod	5
Počet pediatrických odborných útvarov z postelového fondu	7
Počet spravodajských jednotiek podľa územia	7
Priemerný ošetrovací čas v dňoch (graf)	8
Počet evidovaných osôb	8
Priemerný počet návštev vo všeobecnej ambulancii pre deti a dorast pripadajúci na 1 evidovanú osobu	9
Podiel priemerného počtu návštev podľa vekových skupín (graf)	9
Počet návštev vykonaných lekármi v rámci návštevnej služby podľa územia zdravotníckeho zariadenia	10
Počet návštev vykonaných sestrou v rámci návštevnej služby podľa územia zdravotníckeho zariadenia	10
Počet vyšetrení podľa pohlavia a veku	11
Priemerný počet vyšetrení podľa veku na 1 evidovanú osobu (graf)	11
Počet vyšetrení v Bratislavskom kraji	12
Počet vyšetrení v Trnavskom kraji	12
Počet vyšetrení v Trenčianskom kraji	13
Počet vyšetrení v Nitrianskom kraji	13
Počet vyšetrení v Žilinskom kraji	14
Počet vyšetrení v Banskobystrickom kraji	14
Počet vyšetrení v Prešovskom kraji	15
Počet vyšetrení v Košickom kraji	15
Priemerný počet vykonaných vyšetrení v prepočte na jednu evidovanú osobu	16
Priemerný počet preventívnych prehliadok v prepočte na jednu evidovanú osobu	16
Vývoj počtu vyšetrení detí a dorastu v Slovenskej republike	17

Priemerný počet vyšetrení detí a dorastu (graf)	18
Počet evidovaných detí podľa územia zdravotníckeho zariadenia	18
Plne dojčené deti	19
Percento plne dojčených detí k počtu evidovaných detí	19
Plne dojčené deti (graf)	20
Sledované osoby podľa diagnóz, vekovej skupiny a pohlavia v Slovenskej republike	21
Sledované osoby podľa diagnóz, vekovej skupiny a pohlavia v Bratislavskom kraji	22
Sledované osoby podľa diagnóz, vekovej skupiny a pohlavia v Trnavskom kraji	23
Sledované osoby podľa diagnóz, vekovej skupiny a pohlavia v Trenčianskom kraji	24
Sledované osoby podľa diagnóz, vekovej skupiny a pohlavia v Nitrianskom kraji	25
Sledované osoby podľa diagnóz, vekovej skupiny a pohlavia v Žilinskom kraji	26
Sledované osoby podľa diagnóz, vekovej skupiny a pohlavia v Banskobystrickom kraji	27
Sledované osoby podľa diagnóz, vekovej skupiny a pohlavia v Prešovskom kraji	28
Sledované osoby podľa diagnóz, vekovej skupiny a pohlavia v Košickom kraji	29
Miera sledovanosti podľa kapitol MKCH-10 a pohlavia na 10 000 evidovaných (graf)	30
Miera sledovanosti podľa kapitol MKCH-10 vo veku 0- až 18-roční (graf)	31
Miera sledovanosti podľa kapitol MKCH-10 vo veku 19- až 26-roční (graf)	31
Zomretí spolu podľa kapitol MKCH-10 a vekových skupín	32
Miera úmrtnosti spolu podľa kapitol MKCH-10 a vekových skupín	33
Hospitalizovaní podľa kapitol MKCH-10 a vekových skupín	34
Miera hospitalizovanosti podľa kapitol MKCH-10 a vekových skupín	35
Označenie krajov SR	35

Úvod

Zmenu legislatívnych predpisov týkajúcich sa zdravotníctva a aktuálnych požiadaviek na štatistické sledovanie zdravotných indikátorov zo strany domácich a zahraničných používateľov Národné centrum zdravotníckych informácií v tesnej spolupráci s hlavnými odborníkmi MZ SR v roku 2009 zapracovalo do relevantných výkazov a táto zmena sa odrazila v revidovanej štruktúre výkazníctva.

Publikácia prezentuje sumarizované údaje o činnosti všeobecnej ambulancie pre deti a dorast za rok 2010. Z celkového počtu oslovených spravodajských jednotiek nám do termínu uzávierky nezaslalo požadované štatistické údaje cca 6 % oslovených spravodajských jednotiek. Obsahom publikácie sú údaje o počte evidovaných osôb vo vybraných vekových skupinách, počte vyšetrení a preventívnych prehliadok v ambulancii a návštevnej službe. Uvádzame počet plne dojčených detí vo vekovej skupine do konca prvého až šiesteho mesiaca veku a počet sledovaných osôb podľa veku a pohlavia za vybrané diagnózy.

Z posteľového fondu sme vybrali niekoľko údajov a pridali sme aj informáciu o počte hospitalizovaných a zomretých vo veku do 24 rokov.

VYSVETLENIE SYMBOLOV

Ležatá čiarka	(–)	v tabuľke na mieste čísla znamená, že sa jav nevyskytoval
Nula	(0,0; 0,00)	znamená viac ako nulu, ale menej ako najmenšiu jednotku vyjadriteľnú v tabuľke
Bodka	(.)	na mieste čísla znamená, že údaj nie je k dispozícii alebo je nespoľahlivý
Ležatý krížik	(x)	znamená, že zápis nie je možný z logických dôvodov
Znak zlomu	(/)	znamená prerušenie porovnateľnosti časového radu z metodických alebo iných dôvodov

T 1 POČET PEDIATRICKÝCH ODBORNÝCH ÚTVAROV Z POSTEĽOVÉHO FONDU

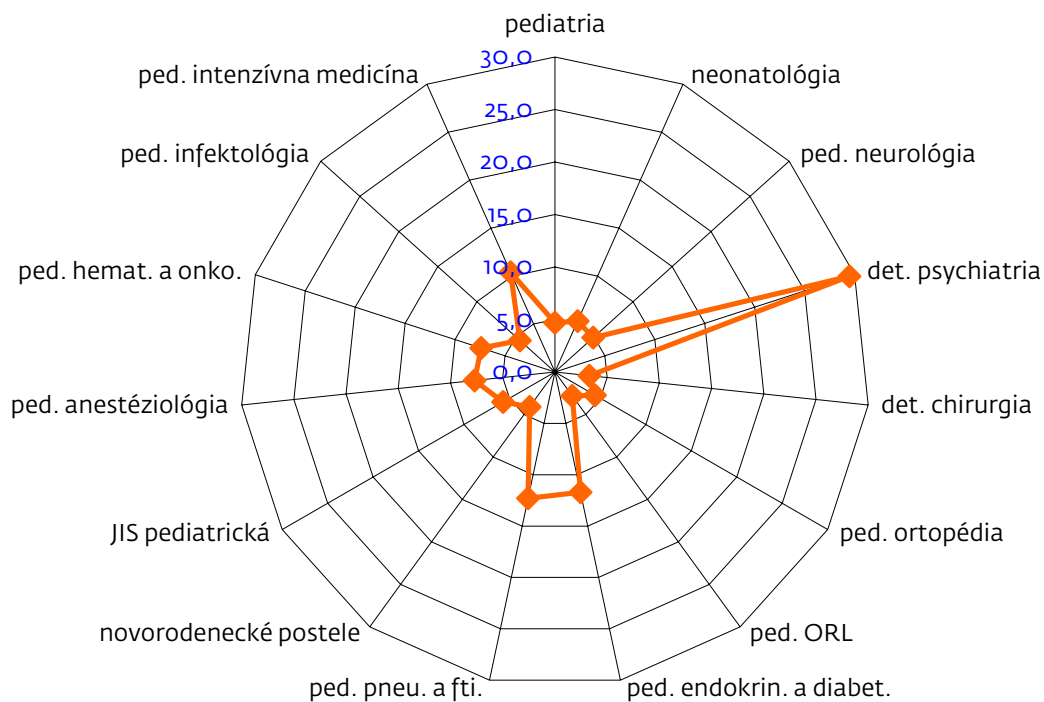
Odborné zameranie útvaru	Počet				
	odborné útvary	posteľe	priemerný ošetrovací čas v dňoch	lekárske miesta	pracovné miesta sestier
pediatria	58	1 801	4,7	309,83	1 006,23
neonatológia	56	1 091	5,3	128,02	713,15
pediatrická neurológia	2	45	4,9	16,78	27,50
detská psychiatria	5	190	29,5	14,52	62,25
detská chirurgia	5	133	3,3	32,93	63,50
pediatrická ortopédia	2	45	4,4	11,68	23,00
pediatrická otorinolaryngológia	2	25	2,8	9,00	13,70
pediatrická endokrinológia a diabetológia, poruchy látkovej premeny a výživy	1	25	11,7	2,00	11,00
pediatrická pneumológia a ftizeológia	11	309	12,3	21,37	88,20
novorodenecké posteľe	2	25	4,1	3,40	15,00
JIS pediatrická	13	70	5,7	13,45	111,00
pediatrická anestéziológia	5	47	7,7	55,58	134,00
pediatrická hematológia a onkológia	4	67	7,4	35,52	66,50
pediatrická infektológia	2	55	4,5	12,95	32,40
pediatrická intenzívna medicína	6	51	10,4	19,40	93,85
ostatné ¹⁾	4	66	x	26,46	44,62

¹⁾ do ostatných sú zaradené posteľové odborné útvary – pediatrická urológia, pediatrická kardiológia, pediatrická oftalmológia a detská dermatovenerológia

T 2 POČET SPRAVODAJSKÝCH JEDNOTIEK PODĽA ÚZEMIA

Územie	Počet spravodajských jednotiek	Počet návštev v ambulancii, osoby vo vekovej skupine				
		0-roční	1- až 5-roční	6- až 14-roční	15- až 18-roční	19- až 26-roční
Slovenská republika	1 213	1 009 906	2 221 380	2 505 193	1 360 854	512 143
Bratislavský kraj	149	128 856	275 308	216 180	114 315	94 629
Trnavský kraj	112	85 481	203 624	235 703	130 885	50 796
Trenčiansky kraj	136	106 777	217 749	248 389	160 813	60 641
Nitriansky kraj	151	106 499	246 406	309 627	173 533	54 595
Žilinský kraj	141	119 378	247 078	285 882	164 936	54 115
Banskobystrický kraj	135	107 826	236 388	288 477	150 630	57 260
Prešovský kraj	191	194 162	432 093	481 799	251 444	59 749
Košický kraj	198	160 927	362 734	439 136	214 298	80 358

G 1 PRIEMERNÝ OŠETROVACÍ ČAS V DŇOCH

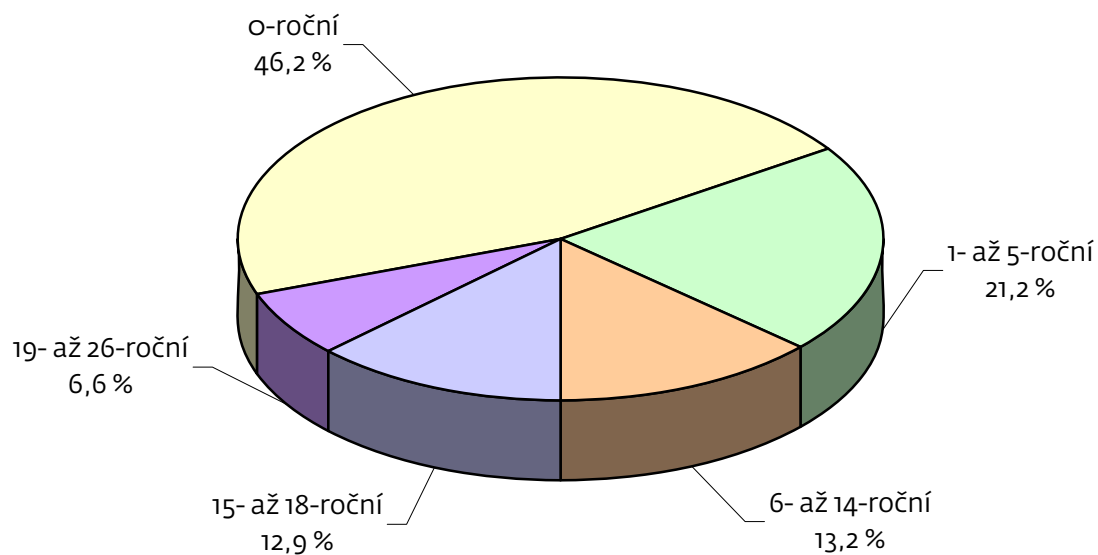


T 3 POČET EVIDOVANÝCH OSÔB

Územie	Počet evidovaných osôb v ambulanciách				
	0-roční	1- až 5-roční	6- až 14-roční	15- až 18-roční	19- až 26-roční
Slovenská republika	53 358	256 130	463 426	257 530	188 851
Bratislavský kraj	7 224	31 081	44 901	24 412	31 865
Trnavský kraj	4 793	23 224	41 983	24 290	17 220
Trenčiansky kraj	5 299	24 387	45 871	27 699	22 480
Nitriansky kraj	5 843	29 080	54 653	32 185	21 659
Žilinský kraj	6 290	30 681	59 426	33 958	19 522
Banskobystrický kraj	5 926	29 334	53 571	29 279	21 746
Prešovský kraj	9 316	45 585	85 032	46 305	22 807
Košický kraj	8 667	42 758	77 989	39 402	31 552

T 4 PRIEMERNÝ POČET NÁVŠTEV VO VŠEOBECNEJ AMBULANCIÍ PRE DETI A DORAST PRIPADAJÚCI NA 1 EVIDOVANÚ OSOBU

Územie	Osoby vo vekovej skupine				
	0-roční	1- až 5-roční	6- až 14-roční	15- až 18-roční	19- až 26-roční
Slovenská republika	18,9	8,7	5,4	5,3	2,7
Bratislavský kraj	17,8	8,9	4,8	4,7	3,0
Trnavský kraj	17,8	8,8	5,6	5,4	2,9
Trenčiansky kraj	20,2	8,9	5,4	5,8	2,7
Nitriansky kraj	18,2	8,5	5,7	5,4	2,5
Žilinský kraj	19,0	8,1	4,8	4,9	2,8
Banskobystrický kraj	18,2	8,1	5,4	5,1	2,6
Prešovský kraj	20,8	9,5	5,7	5,4	2,6
Košický kraj	18,6	8,5	5,6	5,4	2,5

G 2 PODIEL PRIEMERNÉHO POČTU NÁVŠTEV PODĽA VEKOVÝCH SKUPÍN


T 5 POČET NÁVŠTEV VYKONANÝCH LEKÁROM V RÁMCI NÁVŠTEVNEJ SLUŽBY PODĽA ÚZEMIA ZDRAVOTNÍCKEHO ZARIADENIA

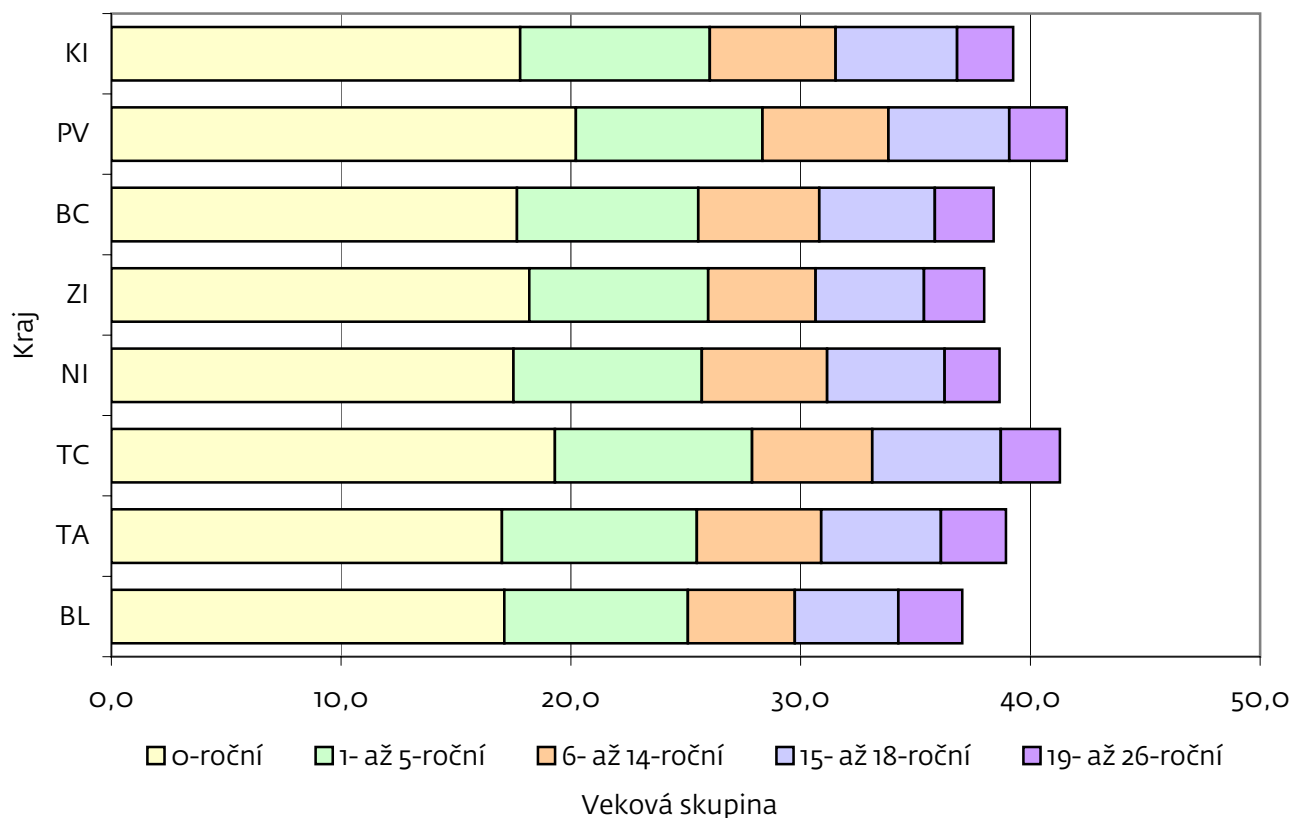
Územie	Návštevná služba vykonaná lekárom, osoby vo vekovej skupine				
	0-roční	1- až 5-roční	6- až 14-roční	15- až 18-roční	19- až 26-roční
Slovenská republika	51 010	15 641	10 066	3 425	1 336
Bratislavský kraj	5 393	1 788	930	287	292
Trnavský kraj	5 474	1 823	1 472	501	193
Trenčiansky kraj	4 390	1 059	662	244	156
Nitriansky kraj	6 344	2 695	2 394	855	213
Žilinský kraj	6 431	1 807	1 033	296	36
Banskobystrický kraj	6 544	1 698	962	383	129
Prešovský kraj	8 369	2 034	1 012	322	126
Košický kraj	8 065	2 737	1 601	537	191

T 6 POČET NÁVŠTEV VYKONANÝCH SESTROU V RÁMCI NÁVŠTEVNEJ SLUŽBY PODĽA ÚZEMIA ZDRAVOTNÍCKEHO ZARIADENIA

Územie	Návštevná služba vykonaná sestrou, osoby vo vekovej skupine				
	0-roční	1- až 5-roční	6- až 14-roční	15- až 18-roční	19- až 26-roční
Slovenská republika	35 099	4 599	1 904	604	383
Bratislavský kraj	2 427	364	129	48	25
Trnavský kraj	2 725	412	179	79	34
Trenčiansky kraj	2 928	205	110	43	36
Nitriansky kraj	4 079	535	242	70	13
Žilinský kraj	4 373	248	44	9	42
Banskobystrický kraj	3 904	913	515	192	137
Prešovský kraj	9 182	917	256	73	18
Košický kraj	5 481	1 005	429	90	78

T 7 POČET VYŠETRENÍ PODĽA POHLAVIA A VEKU

Pohlavie	Veková skupina	V ambulancii		V návštevnej službe	
		vyšetrenia	z toho preventívne prehliadky	vyšetrenia	z toho preventívne prehliadky
Spolu	0	971 148	384 283	44 079	27 264
	1 – 5	2 086 924	252 703	14 448	1 911
	6 – 14	2 427 631	252 783	9 501	699
	15 – 18	1 315 877	112 637	3 207	234
	19 – 26	488 404	57 147	1 053	157
Muži	0	502 549	200 078	23 625	14 611
	1 – 5	1 080 112	129 119	7 889	958
	6 – 14	1 235 007	129 813	4 987	366
	15 – 18	638 559	56 133	1 727	118
	19 – 26	229 427	28 428	578	106
Ženy	0	468 599	184 205	20 454	12 653
	1 – 5	1 006 812	123 584	6 559	953
	6 – 14	1 192 624	122 970	4 514	333
	15 – 18	677 318	56 504	1 480	116
	19 – 26	258 977	28 719	475	51

G 3 PRIEMERNÝ POČET VYŠETRENÍ PODĽA VEKU NA 1 EVIDOVANÚ OSOBU


T 7.1 POČET VYŠETRENÍ V BRATISLAVSKOM KRAJI

Pohlavie	Veková skupina	V ambulancii		V návštevnej službe	
		vyšetrenia	z toho preventívne prehliadky	vyšetrenia	z toho preventívne prehliadky
Spolu	0	123 536	53 370	4 766	2 815
	1 – 5	248 339	31 517	1 392	239
	6 – 14	209 036	24 064	818	53
	15 – 18	110 121	10 787	248	30
	19 – 26	88 767	9 840	114	14
Muži	0	63 050	27 556	2 573	1 540
	1 – 5	129 481	15 956	782	128
	6 – 14	106 944	12 437	430	24
	15 – 18	52 702	5 272	150	17
	19 – 26	42 081	4 949	66	3
Ženy	0	60 486	25 814	2 193	1 275
	1 – 5	118 858	15 561	610	111
	6 – 14	102 092	11 627	388	29
	15 – 18	57 419	5 515	98	13
	19 – 26	46 686	4 891	48	11

T 7.2 POČET VYŠETRENÍ V TRNAVSKOM KRAJI

Pohlavie	Veková skupina	V ambulancii		V návštevnej službe	
		vyšetrenia	z toho preventívne prehliadky	vyšetrenia	z toho preventívne prehliadky
Spolu	0	81 485	34 168	5 106	3 321
	1 – 5	197 057	22 376	1 753	201
	6 – 14	227 259	23 960	1 435	79
	15 – 18	126 575	10 154	483	42
	19 – 26	48 797	5 150	183	41
Muži	0	42 693	17 829	2 715	1 739
	1 – 5	101 987	11 670	969	105
	6 – 14	115 749	12 369	726	50
	15 – 18	62 701	5 097	249	21
	19 – 26	22 473	2 617	90	24
Ženy	0	38 792	16 339	2 391	1 582
	1 – 5	95 070	10 706	784	96
	6 – 14	111 510	11 591	709	29
	15 – 18	63 874	5 057	234	21
	19 – 26	26 324	2 533	93	17

T 7.3 POČET VYŠETRENÍ V TRENČIANSKOM KRAJI

Pohlavie	Veková skupina	V ambulancii		V návštevnej službe	
		vyšetrenia	z toho preventívne prehliadky	vyšetrenia	z toho preventívne prehliadky
Spolu	0	102 296	38 889	3 504	2 264
	1 – 5	209 297	24 860	921	117
	6 – 14	239 955	25 827	592	35
	15 – 18	155 075	12 635	236	21
	19 – 26	57 853	6 143	140	41
Muži	0	52 884	20 618	1 895	1 224
	1 – 5	105 946	12 484	502	58
	6 – 14	119 979	13 348	275	18
	15 – 18	75 046	6 310	121	5
	19 – 26	25 888	2 943	113	41
Ženy	0	49 412	18 271	1 609	1 040
	1 – 5	103 351	12 376	419	59
	6 – 14	119 976	12 479	317	17
	15 – 18	80 029	6 325	115	16
	19 – 26	31 965	3 200	27	–

T 7.4 POČET VYŠETRENÍ V NITRIANSKOM KRAJI

Pohlavie	Veková skupina	V ambulancii		V návštevnej službe	
		vyšetrenia	z toho preventívne prehliadky	vyšetrenia	z toho preventívne prehliadky
Spolu	0	102 241	40 840	5 821	3 622
	1 – 5	238 504	28 279	2 466	295
	6 – 14	297 981	28 040	2 287	125
	15 – 18	164 665	13 518	817	24
	19 – 26	51 890	6 485	189	15
Muži	0	54 145	21 395	3 094	1 922
	1 – 5	123 542	14 253	1 367	137
	6 – 14	151 451	14 483	1 238	65
	15 – 18	80 456	6 646	434	9
	19 – 26	24 061	3 314	104	7
Ženy	0	48 096	19 445	2 727	1 700
	1 – 5	114 962	14 026	1 099	158
	6 – 14	146 530	13 557	1 049	60
	15 – 18	84 209	6 872	383	15
	19 – 26	27 829	3 171	85	8

T 7.5 POČET VYŠETRENÍ V ŽILINSKOM KRAJI

Pohlavie	Veková skupina	V ambulancii		V návštevnjej službe	
		vyšetrenia	z toho preventívne prehliadky	vyšetrenia	z toho preventívne prehliadky
Spolu	0	114 414	45 181	5 535	3 652
	1 – 5	239 063	31 098	1 778	118
	6 – 14	277 740	32 654	979	34
	15 – 18	160 032	14 772	276	14
	19 – 26	51 333	6 371	36	1
Muži	0	59 865	24 115	2 881	1 898
	1 – 5	122 594	15 763	1 006	66
	6 – 14	140 018	16 807	529	22
	15 – 18	77 781	7 042	148	10
	19 – 26	25 007	3 245	21	–
Ženy	0	54 549	21 066	2 654	1 754
	1 – 5	116 469	15 335	772	52
	6 – 14	137 722	15 847	450	12
	15 – 18	82 251	7 730	128	4
	19 – 26	26 326	3 126	15	1

T 7.6 POČET VYŠETRENÍ V BANSKOBYSTRICKOM KRAJI

Pohlavie	Veková skupina	V ambulancii		V návštevnjej službe	
		vyšetrenia	z toho preventívne prehliadky	vyšetrenia	z toho preventívne prehliadky
Spolu	0	104 633	40 702	5 484	2 905
	1 – 5	231 433	27 451	1 609	238
	6 – 14	282 040	28 046	923	115
	15 – 18	147 388	12 254	370	33
	19 – 26	55 657	6 749	128	6
Muži	0	53 575	21 337	2 962	1 484
	1 – 5	119 449	13 983	894	119
	6 – 14	143 791	14 315	496	64
	15 – 18	70 228	6 139	204	19
	19 – 26	26 843	3 367	54	3
Ženy	0	51 058	19 365	2 522	1 421
	1 – 5	111 984	13 468	715	119
	6 – 14	138 249	13 731	427	51
	15 – 18	77 160	6 115	166	14
	19 – 26	28 814	3 382	74	3

T 7.7 POČET VYŠETRENÍ V PREŠOVSKOM KRAJI

Pohlavie	Veková skupina	V ambulancii		V návštevnjej službe	
		vyšetrenia	z toho preventívne prehliadky	vyšetrenia	z toho preventívne prehliadky
Spolu	0	188 356	70 028	6 873	4 493
	1 – 5	370 101	44 641	1 878	325
	6 – 14	466 337	47 507	929	91
	15 – 18	243 765	21 361	276	30
	19 – 26	57 062	7 021	116	10
Muži	0	96 263	35 525	3 696	2 448
	1 – 5	193 141	23 195	952	146
	6 – 14	236 908	24 167	510	45
	15 – 18	117 405	10 899	145	19
	19 – 26	26 531	3 351	54	6
Ženy	0	92 093	34 503	3 177	2 045
	1 – 5	176 960	21 446	926	179
	6 – 14	229 429	23 340	419	46
	15 – 18	126 360	10 462	131	11
	19 – 26	30 531	3 670	62	4

T 7.8 POČET VYŠETRENÍ V KOŠICKOM KRAJI

Pohlavie	Veková skupina	V ambulancii		V návštevnjej službe	
		vyšetrenia	z toho preventívne prehliadky	vyšetrenia	z toho preventívne prehliadky
Spolu	0	154 187	61 105	6 990	4 192
	1 – 5	353 130	42 481	2 651	378
	6 – 14	427 283	42 685	1 538	167
	15 – 18	208 256	17 156	501	40
	19 – 26	77 045	9 388	147	29
Muži	0	80 074	31 703	3 809	2 356
	1 – 5	183 972	21 815	1 417	199
	6 – 14	220 167	21 887	783	78
	15 – 18	102 240	8 728	276	18
	19 – 26	36 543	4 642	76	22
Ženy	0	74 113	29 402	3 181	1 836
	1 – 5	169 158	20 666	1 234	179
	6 – 14	207 116	20 798	755	89
	15 – 18	106 016	8 428	225	22
	19 – 26	40 502	4 746	71	7

T 8 PRIEMERNÝ POČET VYKONANÝCH VYŠETRENÍ V PREPOČTE NA JEDNU EVIDOVANÚ OSOBU

Územie zdravotníckeho zariadenia	Počet vyšetrení na jednu evidovanú osobu ¹⁾				
	0-roční	1- až 5-roční	6- až 14-roční	15- až 18-roční	19- až 26-roční
Slovenská republika	19,0	8,2	5,3	5,1	2,6
Bratislavský kraj	17,8	8,0	4,7	4,5	2,8
Trnavský kraj	18,1	8,6	5,4	5,2	2,8
Trenčiansky kraj	20,0	8,6	5,2	5,6	2,6
Nitriansky kraj	18,5	8,3	5,5	5,1	2,4
Žilinský kraj	19,1	7,8	4,7	4,7	2,6
Banskobystrický kraj	18,6	7,9	5,3	5,0	2,6
Prešovský kraj	21,0	8,2	5,5	5,3	2,5
Košický kraj	18,6	8,3	5,5	5,3	2,4

¹⁾ prepočítané na počet evidovaných osôb v danej vekovej skupine vo všeobecnej ambulancii pre deti a dorast

T 9 PRIEMERNÝ POČET PREVENTÍVNYCH PREHLIADOK V PREPOČTE NA JEDNU EVIDOVANÚ OSOBU

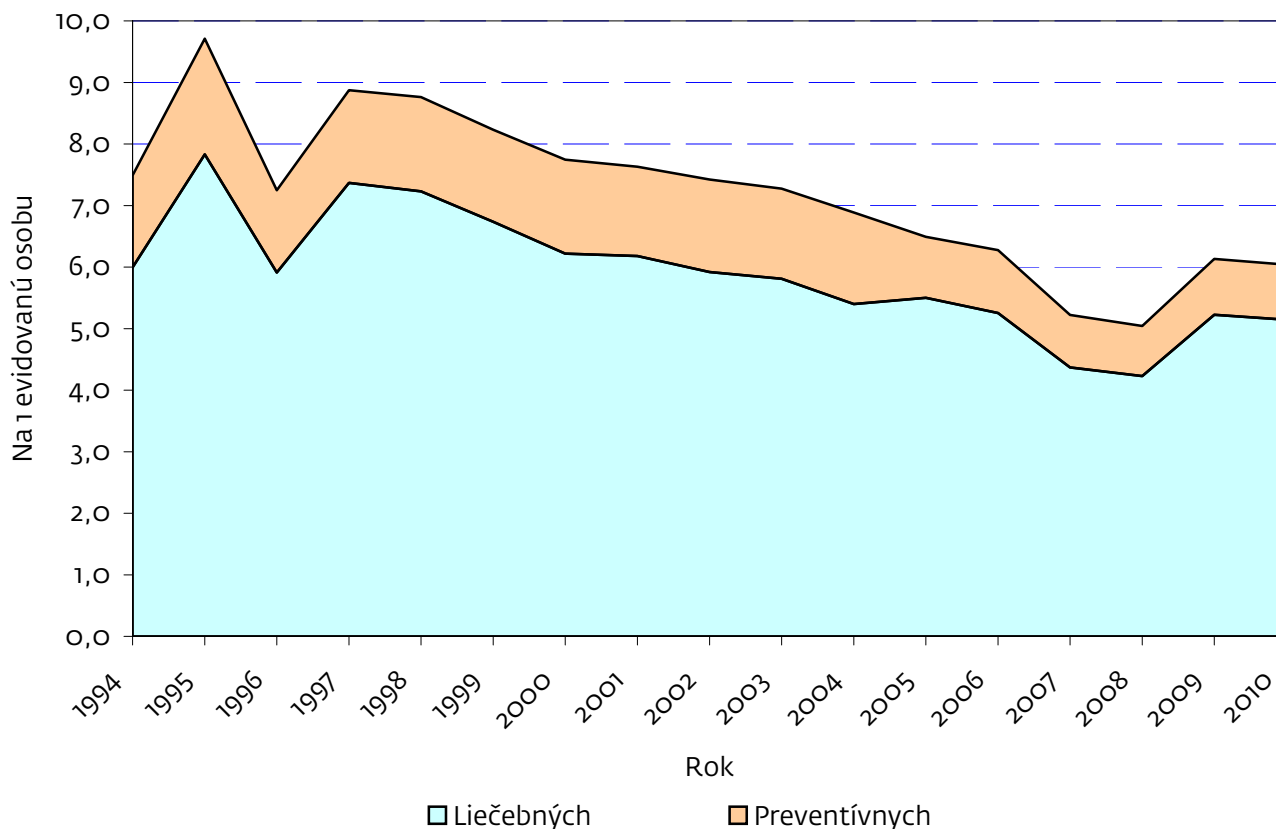
Územie zdravotníckeho zariadenia	Počet preventívnych prehliadok na jednu evidovanú osobu ¹⁾				
	0-roční	1- až 5-roční	6- až 14-roční	15- až 18-roční	19- až 26-roční
Slovenská republika	7,7	1,0	0,5	0,4	0,3
Bratislavský kraj	7,8	1,0	0,5	0,4	0,3
Trnavský kraj	7,8	1,0	0,6	0,4	0,3
Trenčiansky kraj	7,8	1,0	0,6	0,5	0,3
Nitriansky kraj	7,6	1,0	0,5	0,4	0,3
Žilinský kraj	7,8	1,0	0,6	0,4	0,3
Banskobystrický kraj	7,4	0,9	0,5	0,4	0,3
Prešovský kraj	8,0	1,0	0,6	0,5	0,3
Košický kraj	7,5	1,0	0,5	0,4	0,3

¹⁾ prepočítané na počet evidovaných osôb v danej vekovej skupine vo všeobecnej ambulancii pre deti a dorast

T 10 VÝVOJ POČTU VYŠETRENÍ DETÍ A DORASTU V SLOVENSKEJ REPUBLIKE

Rok	Lekárske vyšetrenia				
	spolu	v tom			
		liečebné	%	preventívne	%
1990	12 320 943	9 104 335	73,9	3 216 608	26,1
1991	11 979 365	8 822 754	73,6	3 156 611	26,4
1992	11 519 968	8 711 559	75,6	2 808 409	24,4
1993	11 805 509	9 355 393	79,2	2 450 116	20,8
1994	10 416 891	8 339 524	80,1	2 077 367	19,9
1995	10 154 833	8 189 543	80,6	1 965 290	19,4
1996	10 292 931	8 391 950	81,5	1 900 981	18,5
1997	12 726 555	10 565 684	83,0	2 160 871	17,0
1998	12 597 889	10 396 196	82,5	2 201 693	17,5
1999	11 428 710	9 349 330	81,8	2 079 380	18,2
2000	10 719 678	8 606 332	80,3	2 113 346	19,7
2001	10 387 188	8 413 303	81,0	1 973 885	19,0
2002	9 871 318	7 871 799	79,7	1 999 519	20,3
2003	9 589 893	7 661 357	79,9	1 928 536	20,1
2004	8 824 004	6 916 836	78,4	1 907 168	21,6
2005	7 881 818	6 678 426	84,7	1 203 392	15,3
2006	7 864 894	6 583 956	83,7	1 280 938	16,3
2007	6 558 317	5 486 697	83,7	1 071 620	16,3
2008	6 236 835	5 231 712	83,9	1 005 123	16,1
2009	7 592 279	6 467 164	85,2	1 125 115	14,8
2010	7 362 272	6 272 454	85,2	1 089 818	14,8

G 4 PRIEMERNÝ POČET VYŠETRENÍ DETÍ A DORASTU



T 11 POČET EVIDOVANÝCH DETÍ PODĽA ÚZEMIA ZDRAVOTNÍCKEHO ZARIADENIA

Územie	Počet detí evidovaných vo vekovej skupine ¹⁾					
	1 mesiaca	2 mesiacov	3 mesiacov	4 mesiacov	5 mesiacov	6 mesiacov
Slovenská republika	52 862	52 025	51 425	50 833	50 640	50 026
Bratislavský kraj	7 132	6 999	6 947	6 888	6 855	6 746
Trnavský kraj	4 703	4 651	4 620	4 605	4 611	4 582
Trenčiansky kraj	5 232	5 195	5 162	5 066	5 066	4 959
Nitriansky kraj	5 707	5 617	5 549	5 445	5 423	5 444
Žilinský kraj	6 199	6 175	6 092	6 055	6 051	6 012
Banskobystrický kraj	5 970	5 793	5 691	5 539	5 458	5 338
Prešovský kraj	9 241	9 049	8 913	8 831	8 763	8 675
Košický kraj	8 678	8 546	8 451	8 404	8 413	8 270

¹⁾ počet evidovaných detí k 31. 12. a zomretých detí, ktoré v období od 1. 1. do 31. 12. dosiahli daný vek

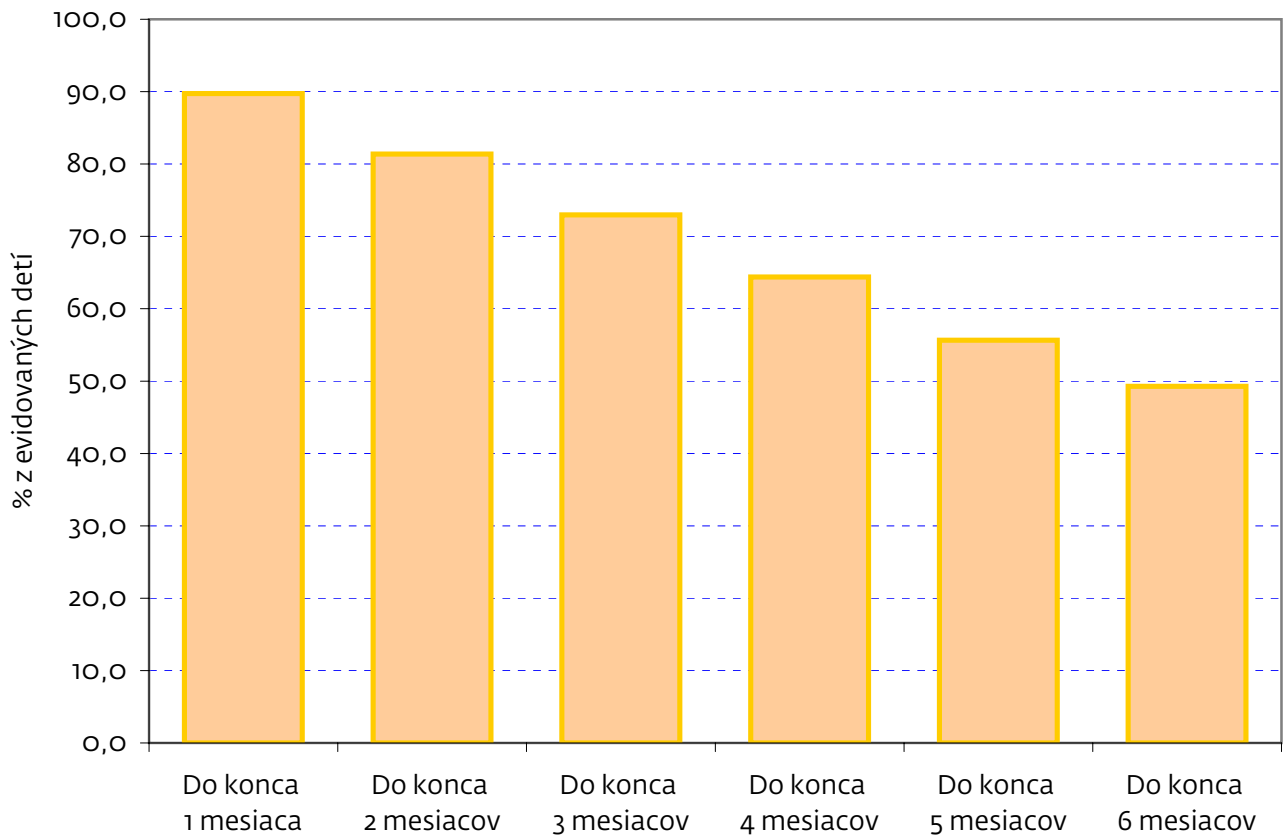
T 12 PLNE DOJČENÉ DETI

Územie zdravotníckeho zariadenia	Plne dojčené deti vo vekovej skupine do konca					
	1 mesiaca	2 mesiacov	3 mesiacov	4 mesiacov	5 mesiacov	6 mesiacov
Slovenská republika	47 433	42 332	37 523	32 728	28 183	24 653
Bratislavský kraj	6 637	6 101	5 605	5 070	4 529	4 061
Trnavský kraj	4 286	3 817	3 390	2 912	2 478	2 180
Trenčiansky kraj	4 613	4 114	3 687	3 243	2 751	2 371
Nitriansky kraj	4 846	4 215	3 658	3 069	2 519	2 230
Žilinský kraj	5 599	5 071	4 454	3 954	3 431	2 964
Banskobystrický kraj	5 242	4 567	4 039	3 460	2 986	2 574
Prešovský kraj	8 502	7 660	6 748	5 884	5 015	4 406
Košický kraj	7 708	6 787	5 942	5 136	4 474	3 867

T 13 PERCENTO PLNE DOJČENÝCH DETÍ K POČTU EVIDOVANÝCH DETÍ

Územie zdravotníckeho zariadenia	Percento dojčených detí do konca					
	1 mesiaca	2 mesiacov	3 mesiacov	4 mesiacov	5 mesiacov	6 mesiacov
Slovenská republika	89,7	81,4	73,0	64,4	55,7	49,3
Bratislavský kraj	93,1	87,2	80,7	73,6	66,1	60,2
Trnavský kraj	91,1	82,1	73,4	63,2	53,7	47,6
Trenčiansky kraj	88,2	79,2	71,4	64,0	54,3	47,8
Nitriansky kraj	84,9	75,0	65,9	56,4	46,5	41,0
Žilinský kraj	90,3	82,1	73,1	65,3	56,7	49,3
Banskobystrický kraj	87,8	78,8	71,0	62,5	54,7	48,2
Prešovský kraj	92,0	84,7	75,7	66,6	57,2	50,8
Košický kraj	88,8	79,4	70,3	61,1	53,2	46,8

G 5 PLNE DOJČENÉ DETI



**T 14 SLEDOVANÉ OSOBY PODĽA DIAGNÓZ, VEKOVEJ SKUPINY A POHLAVIA
V SLOVENSKEJ REPUBLIKE**

Diagnóza podľa MKCH-10 ¹⁾		Veková skupina			
		0 – 18		19 – 26	
		muži	ženy	muži	ženy
Infekčné a parazitárne choroby (A00 – B99)		16 856	16 856	1 812	1 850
Nádory (C00 – D48)		1 588	1 420	385	425
z toho zhubné nádory (C00 – C80, C97) ²⁾		452	322	125	88
Choroby krvi a krvotvorných orgánov a daktoré poruchy imunitných mechanizmov (D50 – D89)		16 813	16 888	1 445	3 045
Choroby žliaz s vnútorným vylučovaním, výživy a premeny látok (E00 – E90)		9 251	10 895	1 513	2 437
z toho diabetes mellitus (E10)		855	762	228	215
Duševné poruchy a poruchy správania (F01, F03 – F99)		11 416	8 043	1 631	1 242
z toho duševná zaostalosť – mentálna retardácia (F70 – F79)		5 486	3 930	663	469
Choroby nervového systému (G00 – G99)		9 063	7 294	1 393	1 448
z toho	detské mozgové ochrnutie (G80)	3 072	2 298	359	284
	epilepsia – zrádnik (G40)	3 225	2 499	502	518
Choroby oka a jeho adnexov (H00 – H59)		26 438	26 712	6 008	6 816
Choroby ucha a hlávkového výbežku (H60 – H95)		9 136	8 610	907	930
z toho choroby sluchu (H90 – H91)		1 441	998	278	219
Choroby obehovej sústavy (I00 – I99)		7 293	5 972	3 111	1 946
z toho hypertenzné choroby (I10 – I15)		2 864	1 746	2 177	922
Choroby dýchacej sústavy (J00 – J99)		69 424	61 780	12 476	11 685
z toho alergické choroby (J30, J45)		41 143	34 396	6 663	6 219
Choroby tráviacej sústavy (K00 – K93)		21 577	20 210	3 689	3 973
z toho črevná malabsorpcia (K90)		2 537	2 856	362	579
Choroby kože a podkožného tkaniva (L00 – L99)		27 242	28 398	4 035	5 024
z toho atopická dermatitída (L20)		11 448	11 912	1 279	1 674
Choroby svalovej a kostrovej sústavy a spojivového tkaniva (M00 – M99)		13 910	13 525	3 889	4 265
z toho juvenilná artritída (M08)		495	651	159	195
Choroby močovej a pohlavnej sústavy (N00 – N99)		12 808	17 610	1 804	4 513
z toho	gynekologické choroby (N60 – N94)	x	2 677	x	1 095
	zápalové ochorenia obličiek a močových ciest ³⁾	4 847	7 338	653	1 712
Vrodené chyby, deformácie a chromozómové anomálie (Q00 – Q99)		6 946	5 864	826	809
z toho vrodené chyby obehovej sústavy (Q20 – Q28)		2 635	2 459	343	304

¹⁾ v riadkoch vykazujeme počet sledovaných osôb; ak je jedna fyzická osoba sledovaná z dôvodu viacerých ochorení, tak je započítaná viackrát

²⁾ klasifikujú sa histologicky; patria sem aj leukémia a lymfóm

³⁾ sledované diagnózy: N00, N01, N03, N05, N10, N11, N12, N28, N29

**T 14.1 SLEDOVANÉ OSOBY PODĽA DIAGNÓZ, VEKOVEJ SKUPINY A POHLAVIA
V BRATISLAVSKOM KRAJI**

Diagnóza podľa MKCH-10 ¹⁾		Veková skupina			
		0 – 18		19 – 26	
		muži	ženy	muži	ženy
Infekčné a parazitárne choroby (A00 – B99)		2 967	2 918	424	438
Nádory (C00 – D48)		191	170	74	80
z toho zhubné nádory (C00 – C80, C97) ²⁾		34	24	12	8
Choroby krvi a krvotvorných orgánov a daktoré poruchy imunitných mechanizmov (D50 – D89)		2 277	2 355	313	648
Choroby žliaz s vnútorným vylučovaním, výživy a premeny látok (E00 – E90)		1 074	1 160	227	338
z toho diabetes mellitus (E10)		83	94	40	27
Duševné poruchy a poruchy správania (F01, F03 – F99)		1 012	678	168	149
z toho duševná zaostalosť – mentálna retardácia (F70 – F79)		424	206	55	23
Choroby nervového systému (G00 – G99)		760	662	167	204
z toho	detské mozgové ochrnutie (G80)	284	197	50	35
	epilepsia – zrádnik (G40)	256	204	45	62
Choroby oka a jeho adnexov (H00 – H59)		3 241	3 176	957	1 053
Choroby ucha a hlávkového výbežku (H60 – H95)		1 786	1 610	197	213
z toho choroby sluchu (H90 – H91)		136	87	34	31
Choroby obehovej sústavy (I00 – I99)		810	627	449	339
z toho hypertenzné choroby (I10 – I15)		313	190	284	154
Choroby dýchacej sústavy (J00 – J99)		11 275	10 196	2 803	2 532
z toho alergické choroby (J30, J45)		6 189	5 063	1 301	1 161
Choroby tráviacej sústavy (K00 – K93)		4 037	3 660	837	862
z toho črevná malabsorpcia (K90)		382	370	79	98
Choroby kože a podkožného tkaniva (L00 – L99)		5 141	5 111	719	857
z toho atopická dermatitída (L20)		1 733	1 856	216	266
Choroby svalovej a kostrovej sústavy a spojivového tkaniva (M00 – M99)		1 758	1 600	625	607
z toho juvenilná artritída (M08)		62	63	31	27
Choroby močovej a pohlavnej sústavy (N00 – N99)		2 127	2 649	437	1 042
z toho	gynekologické choroby (N60 – N94)	x	452	x	222
	zápalové ochorenia obličiek a močových ciest ³⁾	473	722	101	305
Vrodené chyby, deformácie a chromozómové anomálie (Q00 – Q99)		648	431	125	87
z toho vrodené chyby obehovej sústavy (Q20 – Q28)		170	149	37	30

¹⁾ v riadkoch vykazujeme počet sledovaných osôb; ak je jedna fyzická osoba sledovaná z dôvodu viacerých ochorení, tak je započítaná viackrát

²⁾ klasifikujú sa histologicky; patria sem aj leukémia a lymfóm

³⁾ sledované diagnózy: N00, N01, N03, N05, N10, N11, N12, N28, N29

**T 14.2 SLEDOVANÉ OSOBY PODĽA DIAGNÓZ, VEKOVEJ SKUPINY A POHLAVIA
V TRNAVSKOM KRAJI**

Diagnóza podľa MKCH-10 ¹⁾		Veková skupina			
		0 – 18		19 – 26	
		muži	ženy	muži	ženy
Infekčné a parazitárne choroby (A00 – B99)		1 443	1 506	212	238
Nádory (C00 – D48)		176	180	53	80
z toho zhubné nádory (C00 – C80, C97) ²⁾		44	28	10	13
Choroby krvi a krvotvorných orgánov a daktoré poruchy imunitných mechanizmov (D50 – D89)		1 766	1 644	169	327
Choroby žliaz s vnútorným vylučovaním, výživy a premeny látok (E00 – E90)		872	1 102	167	248
z toho diabetes mellitus (E10)		78	76	22	31
Duševné poruchy a poruchy správania (F01, F03 – F99)		898	727	134	124
z toho duševná zaostalosť – mentálna retardácia (F70 – F79)		308	269	58	54
Choroby nervového systému (G00 – G99)		867	661	164	166
z toho	detské mozgové ochrnutie (G80)	306	221	35	22
	epilepsia – zrádnik (G40)	301	247	50	57
Choroby oka a jeho adnexov (H00 – H59)		2 991	2 865	619	714
Choroby ucha a hlávkového výbežku (H60 – H95)		924	902	127	135
z toho choroby sluchu (H90 – H91)		111	82	29	20
Choroby obehovej sústavy (I00 – I99)		755	621	345	233
z toho hypertenzné choroby (I10 – I15)		330	198	254	123
Choroby dýchacej sústavy (J00 – J99)		7 082	6 390	1 408	1 477
z toho alergické choroby (J30, J45)		3 936	3 362	599	557
Choroby tráviacej sústavy (K00 – K93)		2 154	2 118	536	632
z toho črevná malabsorpcia (K90)		203	284	52	83
Choroby kože a podkožného tkaniva (L00 – L99)		3 040	3 223	606	712
z toho atopická dermatitída (L20)		1 035	1 127	172	209
Choroby svalovej a kostrovej sústavy a spojivového tkaniva (M00 – M99)		1 461	1 470	415	451
z toho juvenilná artritída (M08)		33	66	6	16
Choroby močovej a pohlavnej sústavy (N00 – N99)		1 316	1 777	243	542
z toho	gynekologické choroby (N60 – N94)	x	307	x	92
	zápalové ochorenia obličiek a močových ciest ³⁾	332	628	93	229
Vrodené chyby, deformácie a chromozómové anomálie (Q00 – Q99)		503	453	83	71
z toho vrodené chyby obehovej sústavy (Q20 – Q28)		154	154	31	28

¹⁾ v riadkoch vykazujeme počet sledovaných osôb; ak je jedna fyzická osoba sledovaná z dôvodu viacerých ochorení, tak je započítaná viackrát

²⁾ klasifikujú sa histologicky; patria sem aj leukémia a lymfóm

³⁾ sledované diagnózy: N00, N01, N03, N05, N10, N11, N12, N28, N29

**T 14.3 SLEDOVANÉ OSOBY PODĽA DIAGNÓZ, VEKOVEJ SKUPINY A POHLAVIA
V TRENČIANSKOM KRAJI**

Diagnóza podľa MKCH-10 ¹⁾		Veková skupina			
		0 – 18		19 – 26	
		muži	ženy	muži	ženy
Infekčné a parazitárne choroby (A00 – B99)		1 647	1 599	132	141
Nádory (C00 – D48)		188	142	38	46
z toho zhubné nádory (C00 – C80, C97) ²⁾		68	30	17	11
Choroby krvi a krvotvorných orgánov a daktoré poruchy imunitných mechanizmov (D50 – D89)		1 872	1 891	111	267
Choroby žliaz s vnútorným vylučovaním, výživy a premeny látok (E00 – E90)		962	1 154	142	283
z toho diabetes mellitus (E10)		109	93	31	29
Duševné poruchy a poruchy správania (F01, F03 – F99)		824	538	146	97
z toho duševná zaostalosť – mentálna retardácia (F70 – F79)		306	213	82	44
Choroby nervového systému (G00 – G99)		822	692	159	175
z toho	detské mozgové ochrnutie (G80)	263	177	40	41
	epilepsia – zrádnik (G40)	324	246	63	70
Choroby oka a jeho adnexov (H00 – H59)		2 526	2 642	509	671
Choroby ucha a hlávkového výbežku (H60 – H95)		911	876	73	80
z toho choroby sluchu (H90 – H91)		137	96	31	24
Choroby obehovej sústavy (I00 – I99)		831	698	304	185
z toho hypertenzné choroby (I10 – I15)		318	193	249	101
Choroby dýchacej sústavy (J00 – J99)		8 148	6 968	1 391	1 329
z toho alergické choroby (J30, J45)		4 419	3 569	918	860
Choroby tráviacej sústavy (K00 – K93)		2 385	2 183	355	365
z toho črevná malabsorpcia (K90)		401	473	60	84
Choroby kože a podkožného tkaniva (L00 – L99)		2 755	2 813	365	474
z toho atopická dermatitída (L20)		1 335	1 452	134	205
Choroby svalovej a kostrovej sústavy a spojivového tkaniva (M00 – M99)		941	973	235	287
z toho juvenilná artritída (M08)		65	78	20	35
Choroby močovej a pohlavnej sústavy (N00 – N99)		1 493	2 134	115	437
z toho	gynekologické choroby (N60 – N94)	x	267	x	61
	zápalové ochorenia obličiek a močových ciest ³⁾	519	899	47	128
Vrodené chyby, deformácie a chromozómové anomálie (Q00 – Q99)		671	590	76	86
z toho vrodené chyby obehovej sústavy (Q20 – Q28)		256	217	39	26

¹⁾ v riadkoch vykazujeme počet sledovaných osôb; ak je jedna fyzická osoba sledovaná z dôvodu viacerých ochorení, tak je započítaná viackrát

²⁾ klasifikujú sa histologicky; patria sem aj leukémia a lymfóm

³⁾ sledované diagnózy: N00, N01, N03, N05, N10, N11, N12, N28, N29

**T 14.4 SLEDOVANÉ OSOBY PODĽA DIAGNÓZ, VEKOVEJ SKUPINY A POHLAVIA
V NITRIANSKOM KRAJI**

Diagnóza podľa MKCH-10 ¹⁾		Veková skupina			
		0 – 18		19 – 26	
		muži	ženy	muži	ženy
Infekčné a parazitárne choroby (A00 – B99)		1 340	1 232	243	168
Nádory (C00 – D48)		107	124	35	25
z toho zhubné nádory (C00 – C80, C97) ²⁾		39	53	20	8
Choroby krvi a krvotvorných orgánov a daktoré poruchy imunitných mechanizmov (D50 – D89)		2 029	1 967	260	403
Choroby žliaz s vnútorným vylučovaním, výživy a premeny látok (E00 – E90)		1 011	1 158	179	278
z toho diabetes mellitus (E10)		103	108	24	23
Duševné poruchy a poruchy správania (F01, F03 – F99)		1 288	917	187	125
z toho duševná zaostalosť – mentálna retardácia (F70 – F79)		495	309	85	38
Choroby nervového systému (G00 – G99)		1 097	850	147	136
z toho	detské mozgové ochrnutie (G80)	266	198	29	23
	epilepsia – zrádnik (G40)	376	275	48	42
Choroby oka a jeho adnexov (H00 – H59)		2 581	2 675	680	743
Choroby ucha a hlávkového výbežku (H60 – H95)		872	810	97	73
z toho choroby sluchu (H90 – H91)		134	101	31	24
Choroby obehovej sústavy (I00 – I99)		627	550	286	204
z toho hypertenzné choroby (I10 – I15)		278	204	198	102
Choroby dýchacej sústavy (J00 – J99)		7 295	6 499	1 428	1 193
z toho alergické choroby (J30, J45)		4 694	4 275	699	613
Choroby tráviacej sústavy (K00 – K93)		2 815	2 447	358	443
z toho črevná malabsorpcia (K90)		250	289	29	53
Choroby kože a podkožného tkaniva (L00 – L99)		3 134	3 209	541	619
z toho atopická dermatitída (L20)		1 263	1 213	176	235
Choroby svalovej a kostrovej sústavy a spojivového tkaniva (M00 – M99)		1 422	1 504	343	399
z toho juvenilná artritída (M08)		53	70	15	10
Choroby močovej a pohlavnej sústavy (N00 – N99)		1 226	1 625	166	405
z toho	gynekologické choroby (N60 – N94)	x	301	x	117
	zápalové ochorenia obličiek a močových ciest ³⁾	372	558	69	137
Vrodené chyby, deformácie a chromozómové anomálie (Q00 – Q99)		842	623	104	113
z toho vrodené chyby obehovej sústavy (Q20 – Q28)		270	234	27	28

¹⁾ v riadkoch vykazujeme počet sledovaných osôb; ak je jedna fyzická osoba sledovaná z dôvodu viacerých ochorení, tak je započítaná viackrát

²⁾ klasifikujú sa histologicky; patria sem aj leukémia a lymfóm

³⁾ sledované diagnózy: N00, N01, N03, N05, N10, N11, N12, N28, N29

**T 14.5 SLEDOVANÉ OSOBY PODĽA DIAGNÓZ, VEKOVEJ SKUPINY A POHLAVIA
V ŽILINSKOM KRAJI**

Diagnóza podľa MKCH-10 ¹⁾		Veková skupina			
		0 – 18		19 – 26	
		muži	ženy	muži	ženy
Infekčné a parazitárne choroby (A00 – B99)		2 367	2 349	249	285
Nádory (C00 – D48)		252	244	59	69
z toho zhubné nádory (C00 – C80, C97) ²⁾		64	45	16	13
Choroby krvi a krvotvorných orgánov a daktoré poruchy imunitných mechanizmov (D50 – D89)		1 949	1 997	129	440
Choroby žliaz s vnútorným vylučovaním, výživy a premeny látok (E00 – E90)		1 639	1 831	242	465
z toho diabetes mellitus (E10)		119	75	25	28
Duševné poruchy a poruchy správania (F01, F03 – F99)		1 082	662	191	129
z toho duševná zaostalosť – mentálna retardácia (F70 – F79)		502	328	45	36
Choroby nervového systému (G00 – G99)		1 194	1 003	153	225
z toho	detské mozgové ochrnutie (G80)	426	342	44	43
	epilepsia – zrádnik (G40)	464	370	52	72
Choroby oka a jeho adnexov (H00 – H59)		4 751	4 780	857	998
Choroby ucha a hlávkového výbežku (H60 – H95)		816	756	98	124
z toho choroby sluchu (H90 – H91)		170	118	28	32
Choroby obehovej sústavy (I00 – I99)		1 412	1 180	692	365
z toho hypertenzné choroby (I10 – I15)		417	220	467	138
Choroby dýchacej sústavy (J00 – J99)		9 572	8 914	1 806	1 751
z toho alergické choroby (J30, J45)		6 657	5 896	946	958
Choroby tráviacej sústavy (K00 – K93)		2 258	1 994	534	599
z toho črevná malabsorpcia (K90)		441	416	34	89
Choroby kože a podkožného tkaniva (L00 – L99)		3 281	3 357	514	793
z toho atopická dermatitída (L20)		1 802	1 702	138	202
Choroby svalovej a kostrovej sústavy a spojivového tkaniva (M00 – M99)		1 321	1 340	438	536
z toho juvenilná artritída (M08)		98	138	35	39
Choroby močovej a pohlavnej sústavy (N00 – N99)		1 975	2 683	248	622
z toho	gynekologické choroby (N60 – N94)	x	306	x	130
	zápalové ochorenia obličiek a močových ciest ³⁾	1 058	1 383	102	350
Vrodené chyby, deformácie a chromozómové anomálie (Q00 – Q99)		1 222	1 065	134	110
z toho vrodené chyby obehovej sústavy (Q20 – Q28)		557	515	72	56

¹⁾ v riadkoch vykazujeme počet sledovaných osôb; ak je jedna fyzická osoba sledovaná z dôvodu viacerých ochorení, tak je započítaná viackrát

²⁾ klasifikujú sa histologicky; patria sem aj leukémia a lymfóm

³⁾ sledované diagnózy: N00, N01, N03, N05, N10, N11, N12, N28, N29

**T 14.6 SLEDOVANÉ OSOBY PODĽA DIAGNÓZ, VEKOVEJ SKUPINY A POHLAVIA
V BANSKOBYSTRICKOM KRAJI**

Diagnóza podľa MKCH-10 ¹⁾		Veková skupina			
		0 – 18		19 – 26	
		muži	ženy	muži	ženy
Infekčné a parazitárne choroby (A00 – B99)		1 728	1 637	221	233
Nádory (C00 – D48)		191	171	42	40
z toho zhubné nádory (C00 – C80, C97) ²⁾		56	45	13	9
Choroby krvi a krvotvorných orgánov a daktoré poruchy imunitných mechanizmov (D50 – D89)		2 150	2 013	131	319
Choroby žliaz s vnútorným vylučovaním, výživy a premeny látok (E00 – E90)		1 273	1 496	165	254
z toho diabetes mellitus (E10)		96	90	19	17
Duševné poruchy a poruchy správania (F01, F03 – F99)		1 704	1 114	211	149
z toho duševná zaostalosť – mentálna retardácia (F70 – F79)		741	560	94	73
Choroby nervového systému (G00 – G99)		1 111	914	155	175
z toho	detské mozgové ochrnutie (G80)	390	263	45	33
	epilepsia – zrádnik (G40)	326	269	58	67
Choroby oka a jeho adnexov (H00 – H59)		2 773	2 963	821	900
Choroby ucha a hlávkového výbežku (H60 – H95)		1 123	1 103	91	104
z toho choroby sluchu (H90 – H91)		165	121	37	26
Choroby obehovej sústavy (I00 – I99)		819	589	300	137
z toho hypertenzné choroby (I10 – I15)		432	275	238	87
Choroby dýchacej sústavy (J00 – J99)		7 597	6 391	1 232	1 135
z toho alergické choroby (J30, J45)		4 565	3 574	729	731
Choroby tráviacej sústavy (K00 – K93)		1 973	2 046	234	279
z toho črevná malabsorpcia (K90)		257	298	24	36
Choroby kože a podkožného tkaniva (L00 – L99)		3 087	3 341	419	537
z toho atopická dermatitída (L20)		1 408	1 465	176	239
Choroby svalovej a kostrovej sústavy a spojivového tkaniva (M00 – M99)		1 772	1 613	598	638
z toho juvenilná artritída (M08)		61	73	25	23
Choroby močovej a pohlavnej sústavy (N00 – N99)		1 521	2 340	160	424
z toho	gynekologické choroby (N60 – N94)	x	205	x	102
	zápalové ochorenia obličiek a močových ciest ³⁾	737	1 088	49	141
Vrodené chyby, deformácie a chromozómové anomálie (Q00 – Q99)		817	710	84	121
z toho vrodené chyby obehovej sústavy (Q20 – Q28)		329	304	36	35

¹⁾ v riadkoch vykazujeme počet sledovaných osôb; ak je jedna fyzická osoba sledovaná z dôvodu viacerých ochorení, tak je započítaná viackrát

²⁾ klasifikujú sa histologicky; patria sem aj leukémia a lymfóm

³⁾ sledované diagnózy: N00, N01, N03, N05, N10, N11, N12, N28, N29

**T 14.7 SLEDOVANÉ OSOBY PODĽA DIAGNÓZ, VEKOVEJ SKUPINY A POHLAVIA
V PREŠOVSKOM KRAJI**

Diagnóza podľa MKCH-10 ¹⁾		Veková skupina			
		0 – 18		19 – 26	
		muži	ženy	muži	ženy
Infekčné a parazitárne choroby (A00 – B99)		3 323	3 558	146	148
Nádory (C00 – D48)		220	171	38	32
z toho zhubné nádory (C00 – C80, C97) ²⁾		79	50	18	8
Choroby krvi a krvotvorných orgánov a daktoré poruchy imunitných mechanizmov (D50 – D89)		2 585	2 783	192	324
Choroby žliaz s vnútorným vylučovaním, výživy a premeny látok (E00 – E90)		1 240	1 539	193	283
z toho diabetes mellitus (E10)		121	124	24	23
Duševné poruchy a poruchy správania (F01, F03 – F99)		2 263	1 761	229	184
z toho duševná zaostalosť – mentálna retardácia (F70 – F79)		1 457	1 137	79	78
Choroby nervového systému (G00 – G99)		1 648	1 363	216	164
z toho	detské mozgové ochrnutie (G80)	612	526	50	34
	epilepsia – zrádnik (G40)	615	491	85	72
Choroby oka a jeho adnexov (H00 – H59)		3 967	3 989	676	764
Choroby ucha a hlávkového výbežku (H60 – H95)		1 287	1 201	101	74
z toho choroby sluchu (H90 – H91)		332	215	46	28
Choroby obehovej sústavy (I00 – I99)		1 019	871	353	237
z toho hypertenzné choroby (I10 – I15)		392	221	217	84
Choroby dýchacej sústavy (J00 – J99)		9 588	8 221	1 025	975
z toho alergické choroby (J30, J45)		6 325	4 961	719	678
Choroby tráviacej sústavy (K00 – K93)		2 760	2 697	357	315
z toho črevná malabsorpcia (K90)		338	444	44	71
Choroby kože a podkožného tkaniva (L00 – L99)		3 719	3 987	369	442
z toho atopická dermatitída (L20)		1 614	1 764	103	147
Choroby svalovej a kostrovej sústavy a spojivového tkaniva (M00 – M99)		3 119	2 887	643	687
z toho juvenilná artritída (M08)		80	87	12	23
Choroby močovej a pohlavnej sústavy (N00 – N99)		1 530	2 270	144	396
z toho	gynekologické choroby (N60 – N94)	x	442	x	123
	zápalové ochorenia obličiek a močových ciest ³⁾	695	1 161	66	199
Vrodené chyby, deformácie a chromozómové anomálie (Q00 – Q99)		1 345	1 197	107	122
z toho vrodené chyby obehovej sústavy (Q20 – Q28)		557	532	64	59

¹⁾ v riadkoch vykazujeme počet sledovaných osôb; ak je jedna fyzická osoba sledovaná z dôvodu viacerých ochorení, tak je započítaná viackrát

²⁾ klasifikujú sa histologicky; patria sem aj leukémia a lymfóm

³⁾ sledované diagnózy: N00, N01, N03, N05, N10, N11, N12, N28, N29

**T 14.8 SLEDOVANÉ OSOBY PODĽA DIAGNÓZ, VEKOVEJ SKUPINY A POHLAVIA
V KOŠICKOM KRAJI**

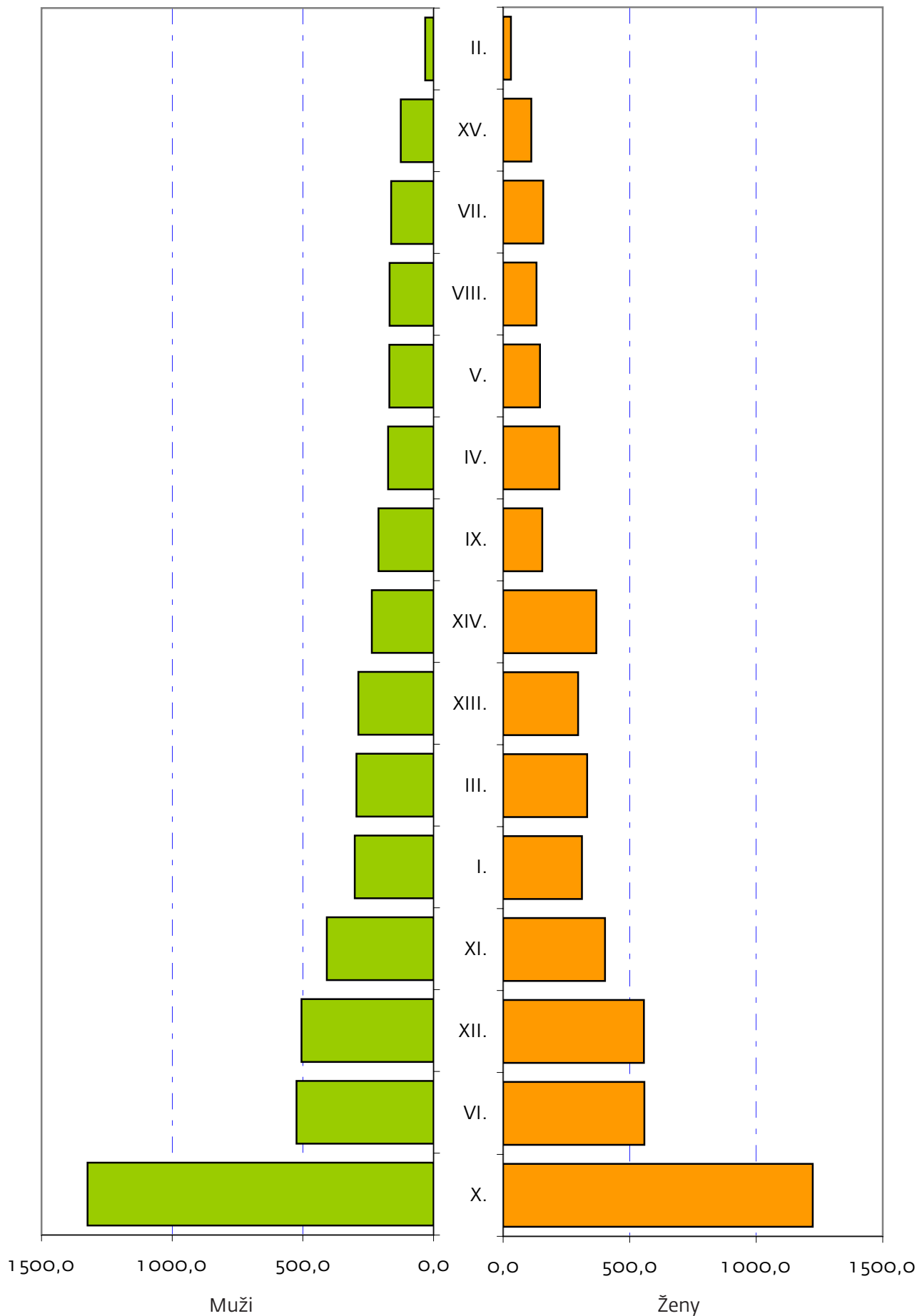
Diagnóza podľa MKCH-10 ¹⁾		Veková skupina			
		0 – 18		19 – 26	
		muži	ženy	muži	ženy
Infekčné a parazitárne choroby (A00 – B99)		2 041	2 057	185	199
Nádory (C00 – D48)		263	218	46	53
z toho zhubné nádory (C00 – C80, C97) ²⁾		68	47	19	18
Choroby krvi a krvotvorných orgánov a daktoré poruchy imunitných mechanizmov (D50 – D89)		2 185	2 238	140	317
Choroby žliaz s vnútorným vylučovaním, výživy a premeny látok (E00 – E90)		1 180	1 455	198	288
z toho diabetes mellitus (E10)		146	102	43	37
Duševné poruchy a poruchy správania (F01, F03 – F99)		2 345	1 646	365	285
z toho duševná zaostalosť – mentálna retardácia (F70 – F79)		1 253	908	165	123
Choroby nervového systému (G00 – G99)		1 564	1 149	232	203
z toho	detské mozgové ochrnutie (G80)	525	374	66	53
	epilepsia – zrádnik (G40)	563	397	101	76
Choroby oka a jeho adnexov (H00 – H59)		3 608	3 622	889	973
Choroby ucha a hlávkového výbežku (H60 – H95)		1 417	1 352	123	127
z toho choroby sluchu (H90 – H91)		256	178	42	34
Choroby obehovej sústavy (I00 – I99)		1 020	836	382	246
z toho hypertenzné choroby (I10 – I15)		384	245	270	133
Choroby dýchacej sústavy (J00 – J99)		8 867	8 201	1 383	1 293
z toho alergické choroby (J30, J45)		4 358	3 696	752	661
Choroby tráviacej sústavy (K00 – K93)		3 195	3 065	478	478
z toho črevná malabsorpcia (K90)		265	282	40	65
Choroby kože a podkožného tkaniva (L00 – L99)		3 085	3 357	502	590
z toho atopická dermatitída (L20)		1 258	1 333	164	171
Choroby svalovej a kostrovej sústavy a spojivového tkaniva (M00 – M99)		2 116	2 138	592	660
z toho juvenilná artritída (M08)		43	76	15	22
Choroby močovej a pohlavnej sústavy (N00 – N99)		1 620	2 132	291	645
z toho	gynekologické choroby (N60 – N94)	x	397	x	248
	zápalové ochorenia obličiek a močových ciest ³⁾	661	899	126	223
Vrodené chyby, deformácie a chromozómové anomálie (Q00 – Q99)		898	795	113	99
z toho vrodené chyby obehovej sústavy (Q20 – Q28)		342	354	37	42

¹⁾ v riadkoch vykazujeme počet sledovaných osôb; ak je jedna fyzická osoba sledovaná z dôvodu viacerých ochorení, tak je započítaná viackrát

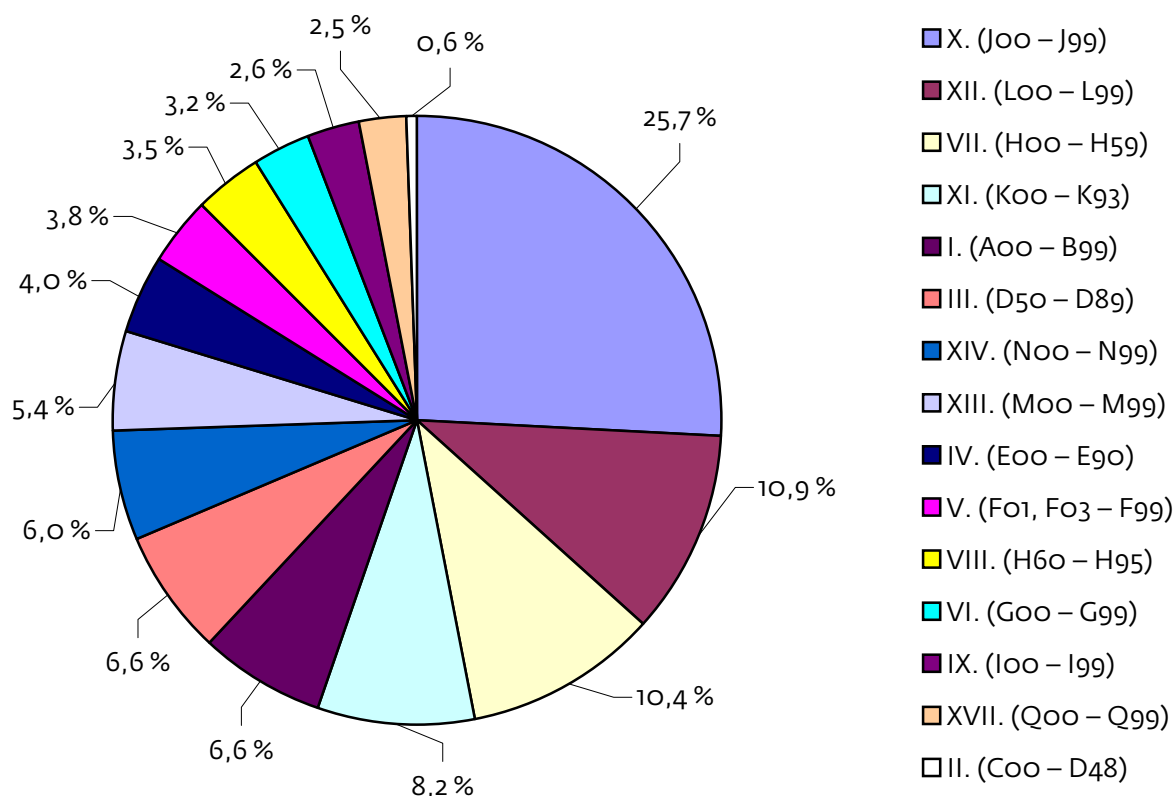
²⁾ klasifikujú sa histologicky; patria sem aj leukémia a lymfóm

³⁾ sledované diagnózy: N00, N01, N03, N05, N10, N11, N12, N28, N29

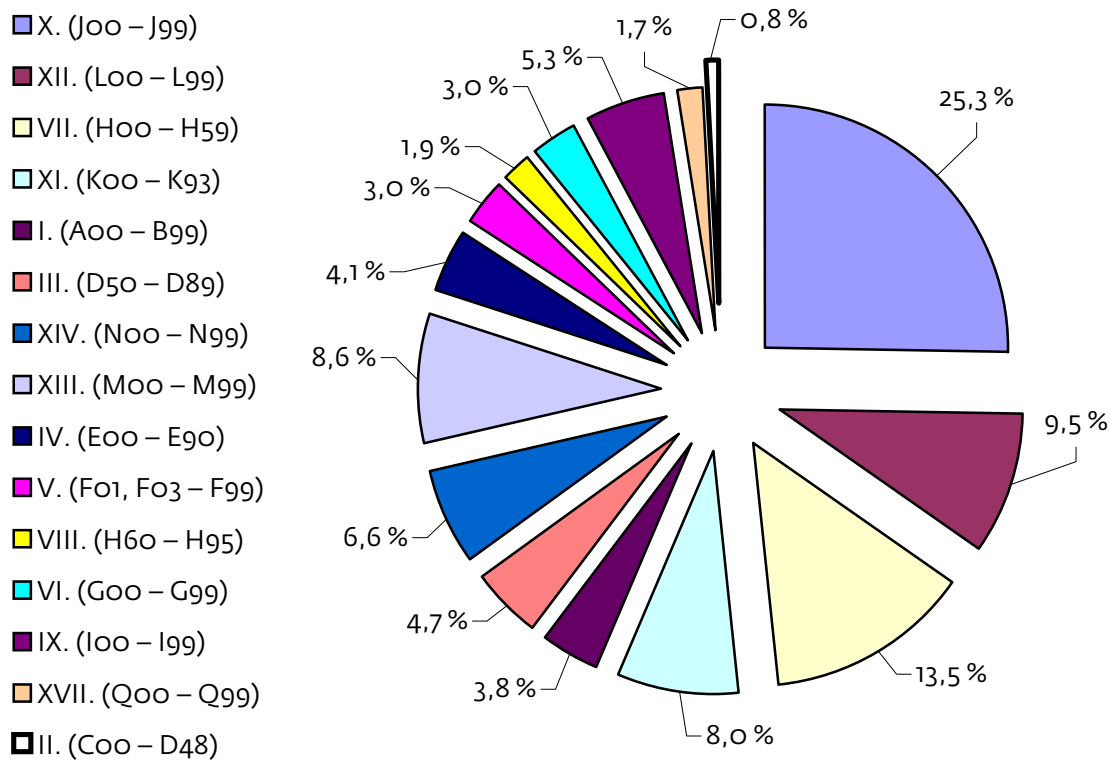
G 6 MIERA SLEDOVANOSTI PODĽA KAPITOL MKCH-10 A POHLAVIA NA 10 000 EVIDOVANÝCH



G 7 MIERA SLEDOVANOSTI PODĽA KAPITOL MKCH-10 VO VEKU 0- AŽ 18-ROČNÍ



G 8 MIERA SLEDOVANOSTI PODĽA KAPITOL MKCH-10 VO VEKU 19- AŽ 26-ROČNÍ



T 15 ZOMRETÍ SPOLU PODĽA KAPITOL MKCH-10 A VEKOVÝCH SKUPÍN

Ukazovateľ	0 – 24	0	1 – 4	5 – 9	10 – 14	15 – 19	20 – 24
Zomretí spolu	860	344	64	43	54	119	236
I. kap.	10	7	2	–	–	1	–
II. kap.	59	–	8	7	9	10	25
III. kap.	1	–	–	–	–	–	1
IV. kap.	8	5	2	–	–	–	1
V. kap.	–	–	–	–	–	–	–
VI. kap.	50	9	7	6	8	7	13
VII. kap.	–	–	–	–	–	–	–
VIII. kap.	–	–	–	–	–	–	–
IX. kap.	36	4	4	3	3	6	16
X. kap.	53	21	6	7	6	8	5
XI. kap.	15	4	2	–	–	1	8
XII. kap.	–	–	–	–	–	–	–
XIII. kap.	1	–	–	–	–	–	1
XIV. kap.	4	2	–	–	–	–	2
XV. kap.	–	–	–	–	–	–	–
XVI. kap.	158	158	–	–	–	–	–
XVII. kap.	126	100	16	2	3	2	3
XVIII. kap.	57	24	2	1	2	6	22
XX. (=XIX.) kap.	282	10	15	17	23	78	139

T 16 MIERA ÚMRTNOSTI SPOLU PODĽA KAPITOL MKCH-10 A VEKOVÝCH SKUPÍN

Ukazovateľ	0 – 24	0	1 – 4	5 – 9	10 – 14	15 – 19	20 – 24
Miera úmrtnosti	53,6	567,4	28,7	16,5	18,8	33,1	56,9
I. kap.	0,6	11,5	0,9	–	–	0,3	–
II. kap.	3,7	–	3,6	2,7	3,1	2,8	6,0
III. kap.	0,1	–	–	–	–	–	0,2
IV. kap.	0,5	8,2	0,9	–	–	–	0,2
V. kap.	–	–	–	–	–	–	–
VI. kap.	3,1	14,8	3,1	2,3	2,8	1,9	3,1
VII. kap.	–	–	–	–	–	–	–
VIII. kap.	–	–	–	–	–	–	–
IX. kap.	2,2	6,6	1,8	1,2	1,0	1,7	3,9
X. kap.	3,3	34,6	2,7	2,7	2,1	2,2	1,2
XI. kap.	0,9	6,6	0,9	–	–	0,3	1,9
XII. kap.	–	–	–	–	–	–	–
XIII. kap.	0,1	–	–	–	–	–	0,2
XIV. kap.	0,2	3,3	–	–	–	–	0,5
XV. kap.	–	–	–	–	–	–	–
XVI. kap.	9,8	260,6	–	–	–	–	–
XVII. kap.	7,8	164,9	7,2	0,8	1,0	0,6	0,7
XVIII. kap.	3,6	39,6	0,9	0,4	0,7	1,7	5,3
XX. (=XIX.) kap.	17,6	16,5	6,7	6,5	8,0	21,7	33,5

T 17 HOSPITALIZOVANÍ PODĽA KAPITOL MKCH-10 A VEKOVÝCH SKUPÍN

Ukazovateľ	0 – 24	0	1 – 4	5 – 14	15 – 24
Hospitalizovaní spolu	258 675	83 866	37 175	49 246	88 388
I. kap.	11 501	1 949	3 734	2 931	2 887
II. kap.	5 629	304	903	1 803	2 619
III. kap.	1 447	266	357	440	384
IV. kap.	3 853	430	510	1 522	1 391
V. kap.	6 582	31	98	1 709	4 744
VI. kap.	6 091	471	1 316	2 066	2 238
VII. kap.	1 825	162	352	704	607
VIII. kap.	2 442	517	697	749	479
IX. kap.	2 714	151	115	705	1 743
X. kap.	40 363	9 459	13 511	10 603	6 790
XI. kap.	23 683	3 436	5 173	7 647	7 427
XII. kap.	4 944	597	1 051	1 466	1 830
XIII. kap.	4 514	31	313	1 411	2 759
XIV. kap.	9 583	1 004	1 671	2 328	4 580
XV. kap.	23 758	–	–	79	23 679
XVI. kap.	20 283	20 263	14	6	–
XVII. kap.	6 743	3 165	1 678	1 327	573
XVIII. kap.	11 623	1 669	2 203	3 961	3 790
XIX. kap.	21 389	735	2 799	6 509	11 346
XX. kap.	1 628	98	427	404	699
XXI. kap.	48 080	39 128	253	876	7 823

T 18 MIERA HOSPITALIZOVANOSTI PODĽA KAPITOL MKCH-10 A VEKOVÝCH SKUPÍN

Ukazovateľ	0 – 24	0	1 – 4	5 – 14	15 – 24
Miera hospitalizovanosti	16 114,2	138 328,8	16 682,8	8 990,0	11 419,5
I. kap.	716,5	3 214,7	1 675,7	535,1	373,0
II. kap.	350,7	501,4	405,2	329,1	338,4
III. kap.	90,1	438,7	160,2	80,3	49,6
IV. kap.	240,0	709,2	228,9	277,8	179,7
V. kap.	410,0	51,1	44,0	312,0	612,9
VI. kap.	379,4	776,9	590,6	377,2	289,1
VII. kap.	113,7	267,2	158,0	128,5	78,4
VIII. kap.	152,1	852,7	312,8	136,7	61,9
IX. kap.	169,1	249,1	51,6	128,7	225,2
X. kap.	2 514,4	15 601,7	6 063,3	1 935,6	877,2
XI. kap.	1 475,3	5 667,3	2 321,5	1 396,0	959,5
XII. kap.	308,0	984,7	471,7	267,6	236,4
XIII. kap.	281,2	51,1	140,5	257,6	356,5
XIV. kap.	597,0	1 656,0	749,9	425,0	591,7
XV. kap.	1 480,0	–	–	14,4	3 059,3
XVI. kap.	1 263,5	33 421,9	6,3	1,1	–
XVII. kap.	420,1	5 220,4	753,0	242,2	74,0
XVIII. kap.	724,1	2 752,9	988,6	723,1	489,7
XIX. kap.	1 332,4	1 212,3	1 256,1	1 188,2	1 465,9
XX. kap.	101,4	161,6	191,6	73,8	90,3
XXI. kap.	2 995,2	64 537,8	113,5	159,9	1 010,7

P 1 OZNAČENIE KRAJOV SR

BL	Bratislavský kraj
TA	Trnavský kraj
TC	Trenčiansky kraj
NI	Nitriansky kraj
ZI	Žilinský kraj
BC	Banskobystrický kraj
PV	Prešovský kraj
KI	Košický kraj