

EDÍCIA ZDRAVOTNÍCKA ŠTATISTIKA

Ambulantná starostlivosť – pneumológia a ftizeológia v SR 2010



NÁRODNÉ
CENTRUM
ZDRAVOTNÍCKYCH
INFORMÁCIÍ

EDÍCIA ZDRAVOTNÍCKA ŠTATISTIKA

Ambulantná starostlivosť – pneumológia a ftizeológia v SR 2010

Ročník 2011
ZŠ-21/2011

© Národné centrum zdravotníckych informácií. Bratislava 2011

811 09 Bratislava
Lazaretská 26

Tel.: 02/ 57 26 93 01
Fax: 02/52 63 54 90
E-mail: daniela.brasenova@nczisk.sk
Internet: www.nczisk.sk

Rozmnožovanie obsahu tejto publikácie, ako aj jednotlivých častí v pôvodnej alebo upravenej podobe je možné len s písomným súhlasom Národného centra zdravotníckych informácií. Údaje, ktoré sú obsahom tejto publikácie, je možné použiť len s uvedením zdroja.

Obsah

Úvod	5
Počet návštev pacientov v ambulancii a počet návštev lekárom/sestrou	7
Počet návštev lekára/sestry u pacienta (návštevna služba) (graf)	7
Počet dispenzarizovaných osôb podľa pohlavia a hlavných vekových skupín	8
Počet dispenzarizovaných osôb 19- a viacročných v ambulanciách podľa pohlavia a územia zdravotníckeho zariadenia (graf)	8
Počet dispenzarizovaných osôb 0- až 18-ročných v ambulanciách podľa pohlavia a územia zdravotníckeho zariadenia (graf)	9
Počet spravodajských jednotiek vykazujúcich činnosť pneumológie a ftizeológie podľa územia zdravotníckeho zariadenia (graf)	9
Vývoj novozistených ochorení, recidív a úmrtí na tuberkulózu	10
Incidencia tuberkulózy (graf)	11
Vývoj počtu osôb s tuberkulóznymi chorobami v dispenzárnej skupine PI + MI a PII + MII (graf)	11
Vývoj počtu osôb s tuberkulóznymi chorobami	12
Výšetrenia osôb podľa vyšetrovacej metódy a druhu pacienta a územia zdravotníckeho zariadenia	13
Odbery materiálu podľa druhu materiálu a územia zdravotníckeho zariadenia	15
Odbery materiálu podľa druhu (graf)	15
Vývoj vakcinácie detí do 1 roku	16
Vývoj vakcinácie detí do 1 roku (graf)	16
Očkovania proti tbc v rizikovej skupine R2 vo veku do 14 rokov	17
Očkovania proti tbc v rizikovej skupine R2 vo veku nad 15 rokov	18

Vývoj výsledkov skúšky Mantoux 2TU Rt23 pred očkovaním u osôb do 14 rokov evidovaných v dispenzárnej skupine R2	19
Vývoj výsledkov skúšky Mantoux 2TU Rt23 pred očkovaním u osôb nad 15 rokov evidovaných v dispenzárnej skupine R2	20
Osoby s tuberkulóznymi chorobami	21
Osoby s tuberkulóznymi chorobami v dispenzárnej skupine PI + MI (graf)	21
Vybrané netuberkulózne ochorenia podľa diagnóz u dispenzarizovaných osôb	22
Dispenzarizovanosť chronickej obštrukčnej choroby pľúc podľa štádia choroby (graf)	23
Dispenzarizovanosť asthmy bronchiale podľa štádia choroby (graf)	24
Vývoj bronchiálnej astmy a CHOCHP (graf)	25
Podiel dispenzarizovaných na vybrané diagnózy (graf)	26
Výskyt tuberkulózy (graf)	26
Dispenzarizácia podľa územia zdravotníckeho zariadenia	27
Počet sledovaných osôb podľa veku, pohlavia a vybraných diagnóz	28
Sledovanosť osôb podľa veku, pohlavia a vybraných diagnóz na 100 000 obyvateľov	29
Počet odborných útvarov z postelového fondu	30
Počet zomretých na choroby dýchacej sústavy	31
Označenie krajov SR	31

Úvod

Zmenu legislatívnych predpisov týkajúcich sa zdravotníctva a aktuálnych požiadaviek na štatistické sledovanie zdravotných indikátorov zo strany domácich a zahraničných používateľov Národné centrum zdravotníckych informácií v tesnej spolupráci s hlavnými odborníkmi MZ SR v roku 2009 zapracovalo do relevantných výkazov a táto zmena sa odrazila v revidovanej štruktúre výkazníctva.

Z uvedeného dôvodu Vám za rok 2010 ponúkame inovovanú publikáciu spracovanú zo štatistického zisťovania *Ročný výkaz o činnosti ambulancie pneumológie a ftizeológie A* (MZ SR) 3-01 za rok 2010 s prepracovaným obsahom. V publikácii sú sumarizované údaje za SR a kraje o počte dispenzarizovaných a liečených osôb na tuberkulózu podľa dispenzárných skupín, o použitých vyšetrovacích metódach, o odberovom materiáli, o novozistených ochoreniach a recidívach. Uvádzame počet sledovaných osôb na chronické choroby dýchacích ciest a pneumóniu podľa pohlavia v päťročných vekových skupinách. Už tradične prezentujeme údaje o očkovaní proti TBC do 1 roka a štatistické pohľady na výskyt netuberkulózných ochorení v populácii. Z postelového fondu sme vybrali niekoľko údajov a pridali sme aj informáciu o počte zomretých na choroby dýchacej sústavy.

VYSVETLENIE SYMBOLOV

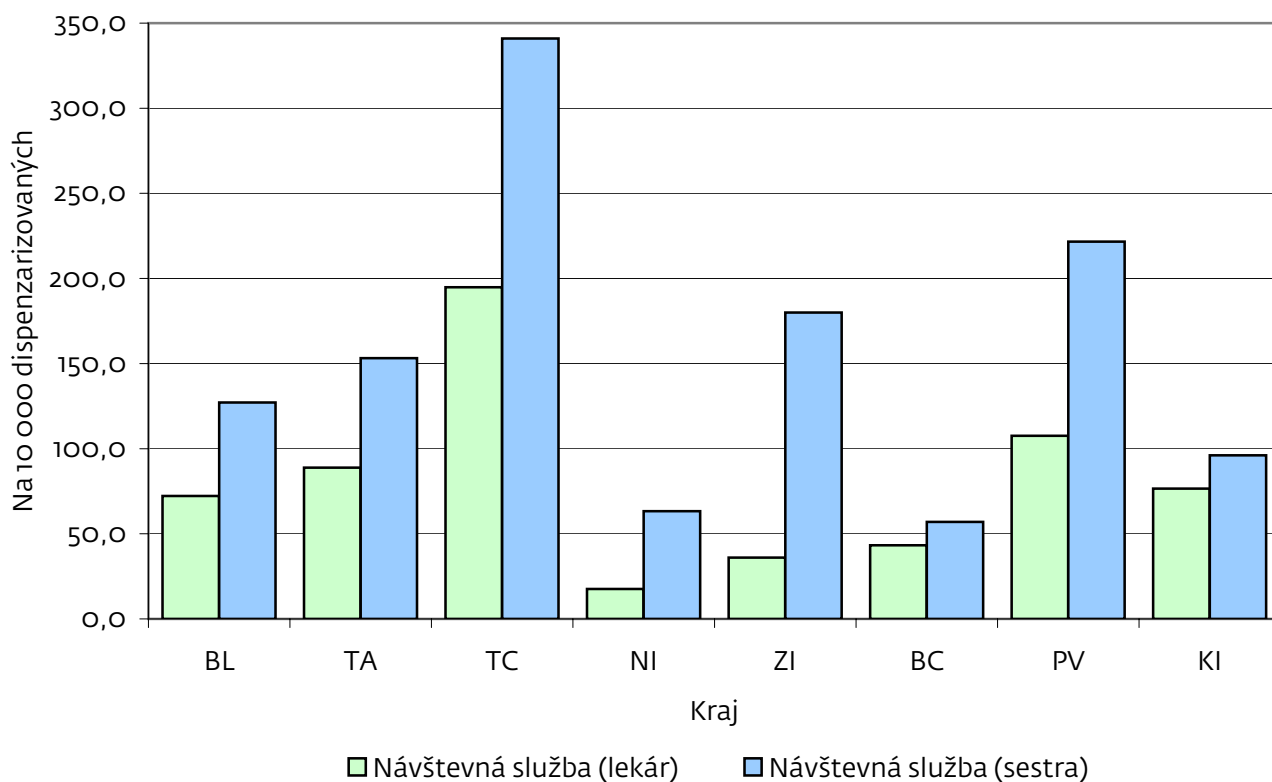
Ležatá čiarka	(–)	v tabuľke na mieste čísla znamená, že sa jav nevyskytoval
Nula	(0,0; 0,00)	znamená viac ako nulu, ale menej ako najmenšiu jednotku vyjadriteľnú v tabuľke
Bodka	(.)	na mieste čísla znamená, že údaj nie je k dispozícii alebo je nespoľahlivý
Ležatý krížik	(x)	znamená, že zápis nie je možný z logických dôvodov
Znak zlomu	(/)	znamená prerušenie porovnateľnosti časového radu z metodických alebo iných dôvodov

T1 POČET NÁVŠTEV PACIENTOV V AMBULANCIÍ A POČET NÁVŠTEV LEKÁROM/SESTROU

Územie	Počet návštev v ambulancii	Návštevná služba (lekár)	z toho u chorých s		Návštevná služba (sestra)	z toho u chorých s	
			DDOT ¹⁾	TBC		DDOT ¹⁾	TBC
Slovenská republika	1 023 390	2 319	1 758	334	4 560	3 715	607
Bratislavský kraj	151 593	235	172	39	414	308	45
Trnavský kraj	104 795	275	186	19	474	414	46
Trenčiansky kraj	92 020	464	457	7	812	762	50
Nitriansky kraj	130 371	80	63	4	288	214	53
Žilinský kraj	99 630	125	100	17	625	603	20
Banskobystrický kraj	91 784	110	89	21	145	115	30
Prešovský kraj	175 804	632	510	82	1 302	1 048	153
Košický kraj	177 393	398	181	145	500	251	210

¹⁾ dlhodobá domáca oxygenoterapia

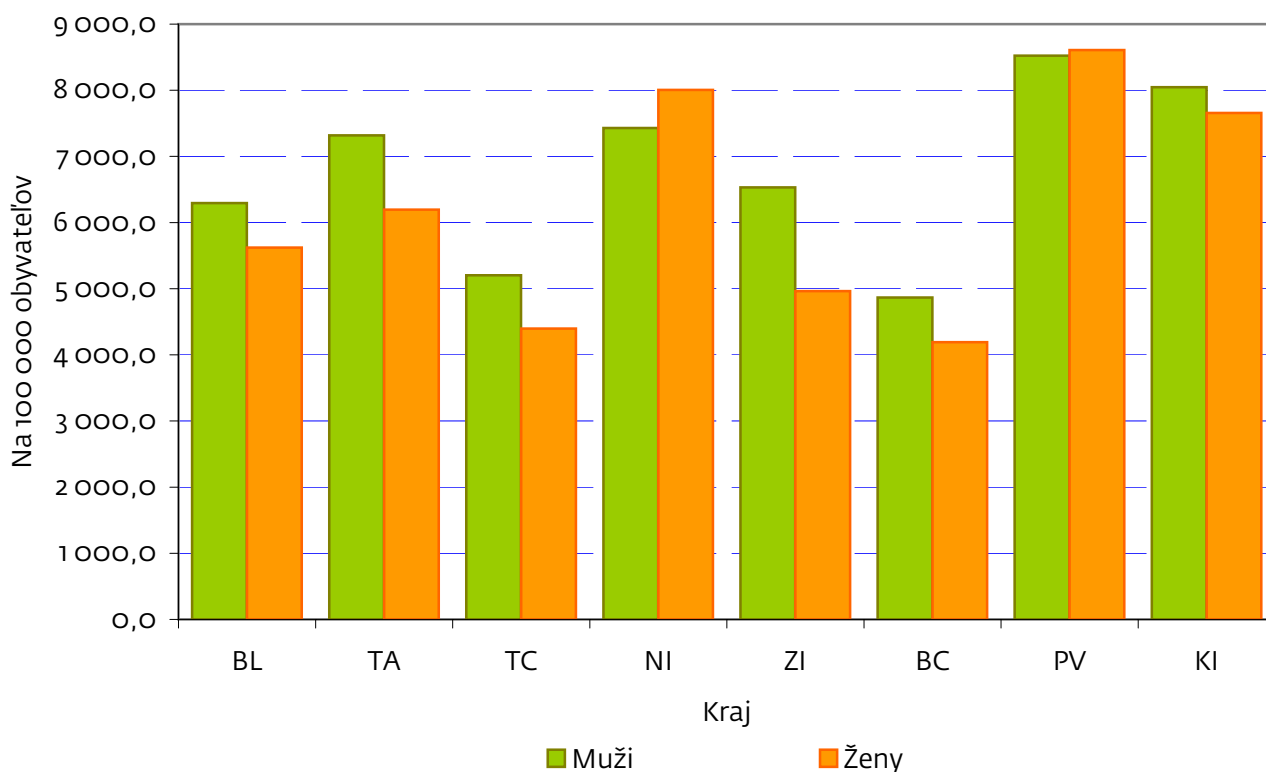
G1 POČET NÁVŠTEV LEKÁRA/SESTRY U PACIENTA (NÁVŠTEVNÁ SLUŽBA)



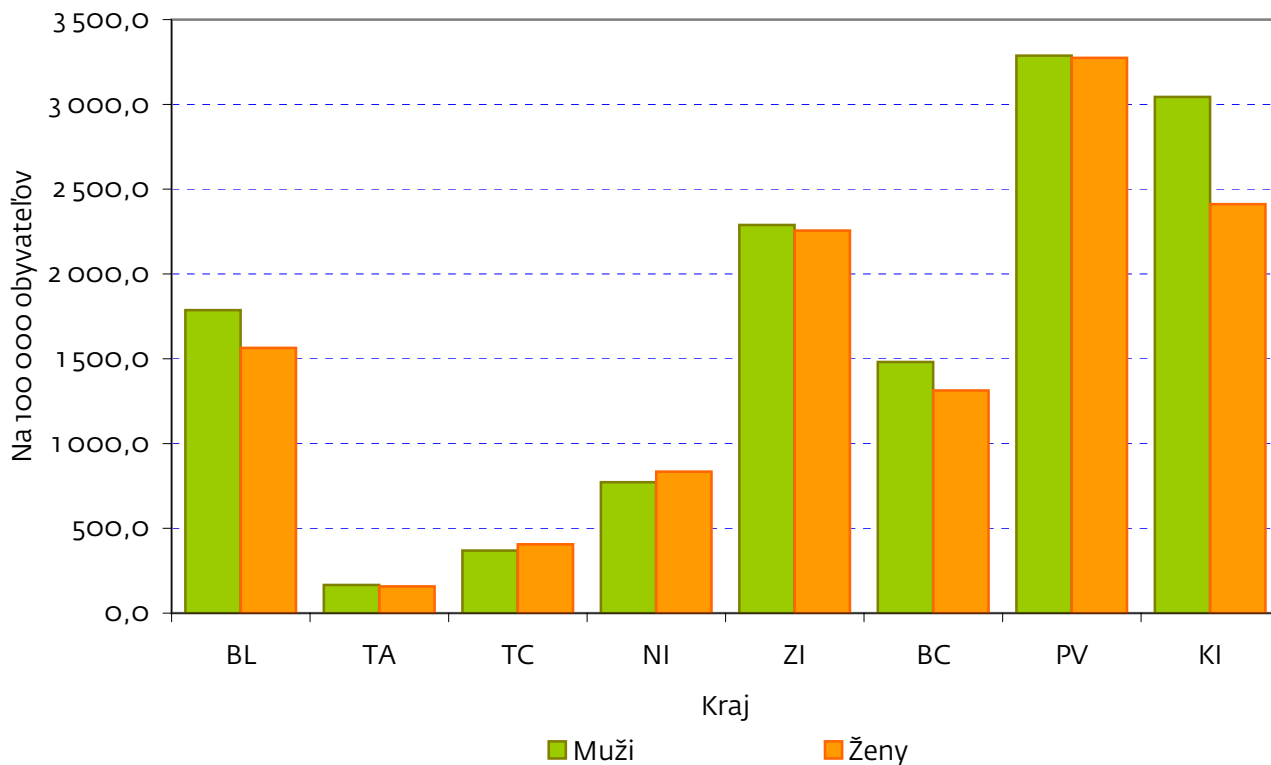
T 2 POČET DISPENZARIZOVANÝCH OSÔB PODĽA POHLAVIA A HLAVNÝCH VEKOVÝCH SKUPÍN

Územie	Počet spravodajských jednotiek	Dispenzarizované osoby			
		muži		ženy	
		o- až 18-roční	19- a viacroční	o- až 18-ročné	19- a viacročné
Slovenská republika	211	10 689	141 782	9 426	141 820
Bratislavský kraj	31	982	15 257	826	15 494
Trnavský kraj	16	90	16 123	81	14 653
Trenčiansky kraj	17	209	12 319	219	11 068
Nitriansky kraj	28	517	20 410	528	24 036
Žilinský kraj	26	1 773	17 291	1 668	13 994
Banskobystrický kraj	20	977	12 121	832	11 500
Prešovský kraj	36	3 358	25 182	3 177	27 021
Košický kraj	37	2 783	23 079	2 095	24 054

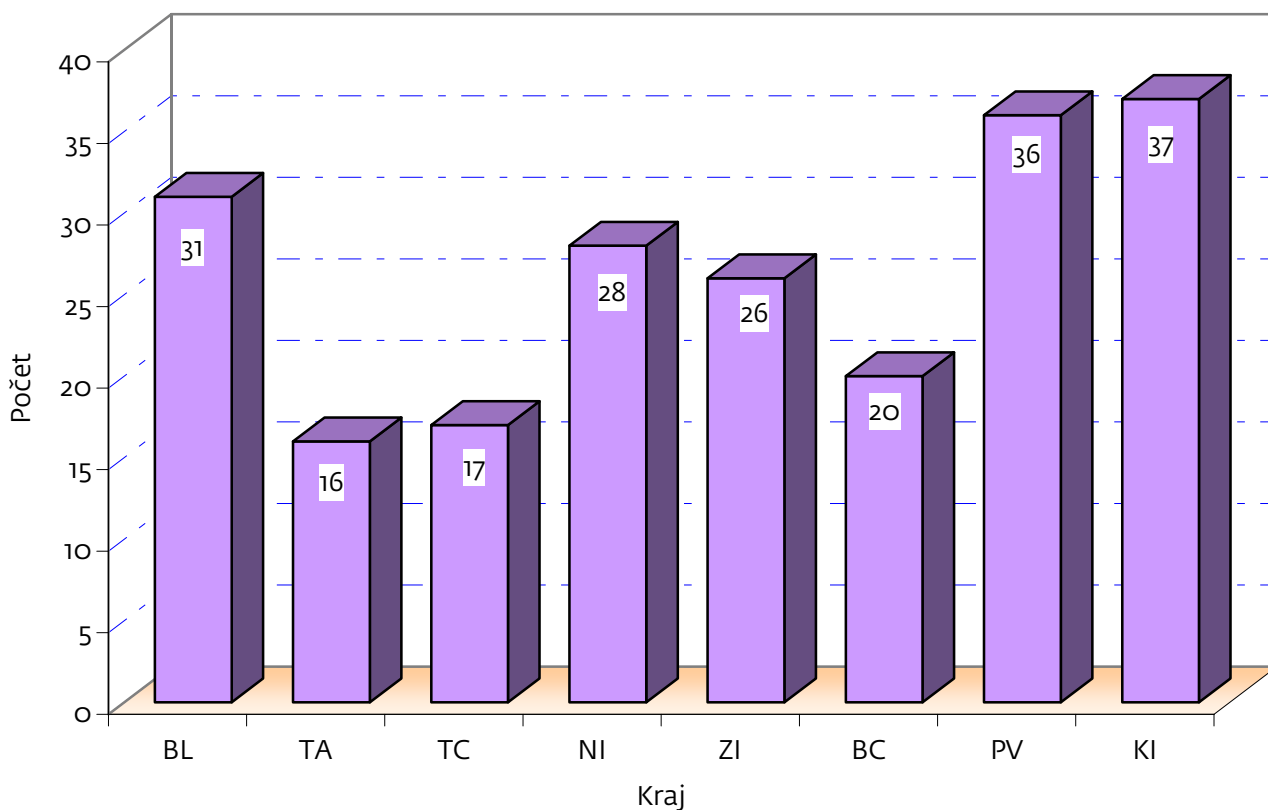
G 2 POČET DISPENZARIZOVANÝCH OSÔB 19- A VIACROČNÝCH V AMBULANCIÁCH PODĽA POHLAVIA A ÚZEMIA ZDRAVOTNÍCKEHO ZARIADENIA



**G 3 POČET DISPENZARIZOVANÝCH OSÔB 0- AŽ 18-ROČNÝCH V AMBULANCIÁCH
PODĽA POHLAVIA A ÚZEMIA ZDRAVOTNÍCKEHO ZARIADENIA**



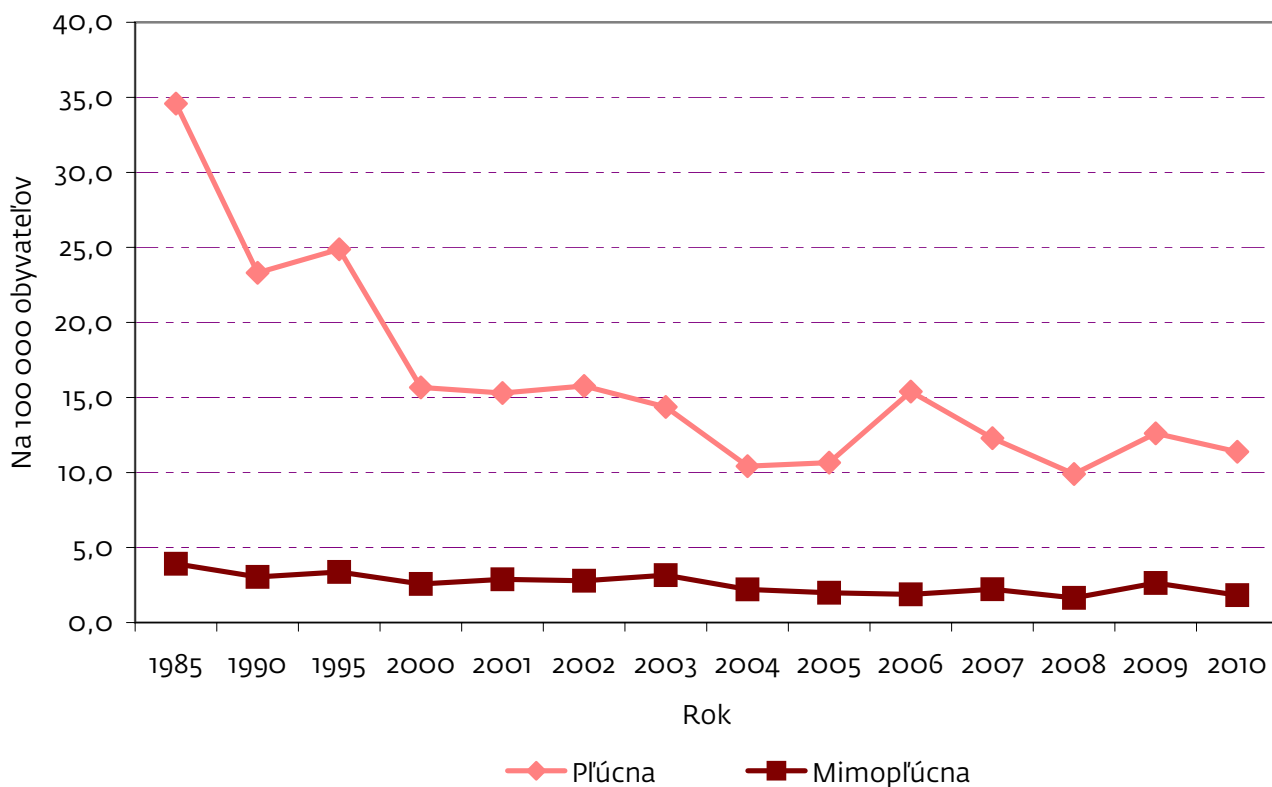
**G 4 POČET SPRAVODAJSKÝCH JEDNOTIEK VYKAZUJÚCICH ČINNOSŤ PNEUMOLÓGIE
A FTIZEOLÓGIE PODĽA ÚZEMIA ZDRAVOTNÍCKEHO ZARIADENIA**



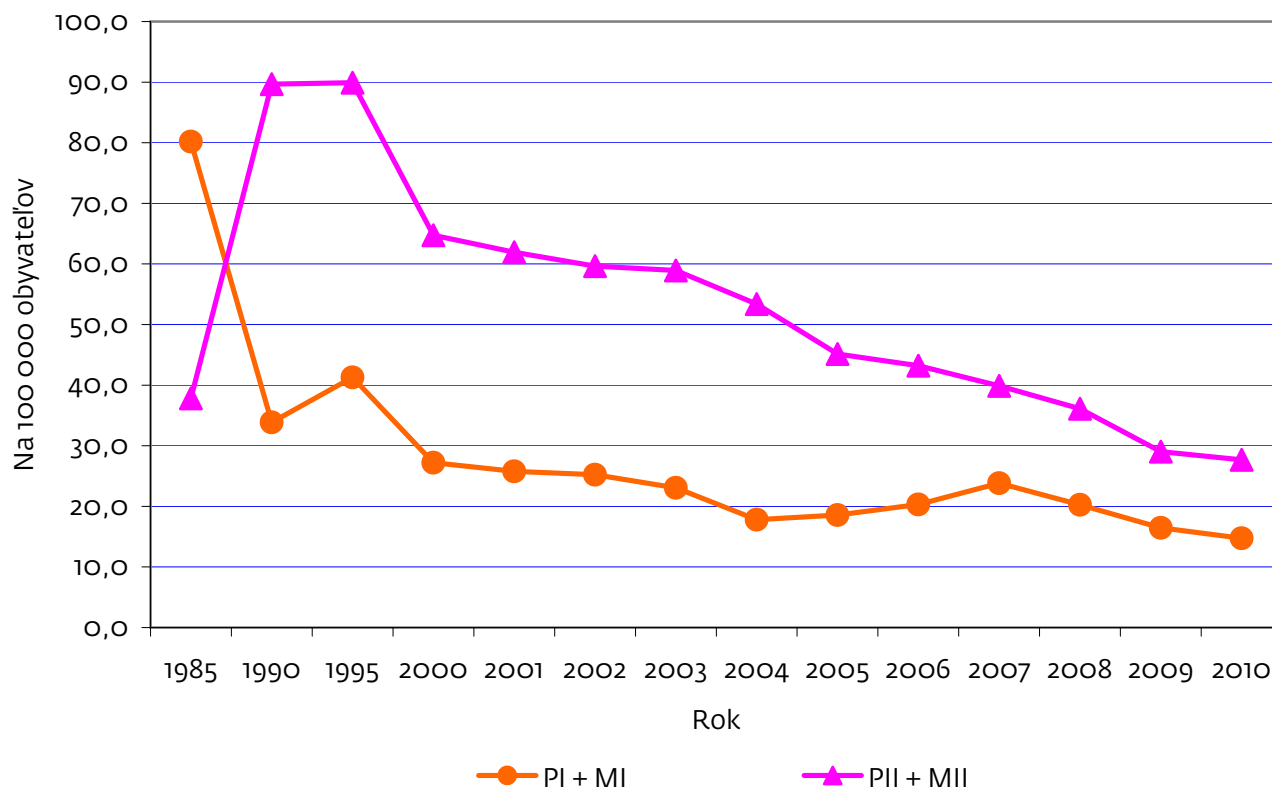
T 3 VÝVOJ NOVOZISTENÝCH OCHORENÍ, RECIDÍV A ÚMRTÍ NA TUBERKULÓZU

Rok	Novozistené ochorenia na tuberkulózu		Recidívy tuberkulózy		Úmrtia na tuberkulózu
	pľúcnu	mimopľúcnu	pľúcnej	mimopľúcnej	
1985	1 785	202	324	19	30
1986	1 786	188	62	3	30
1987	1 565	184	76	7	15
1988	1 430	166	66	3	22
1989	1 260	179	64	–	22
1990	1 235	161	62	2	27
1991	1 413	184	40	2	22
1992	1 513	181	50	3	23
1993	1 597	204	95	–	18
1994	1 521	218	37	3	17
1995	1 334	181	27	1	25
1996	1 289	168	32	3	16
1997	1 047	146	90	8	22
1998	989	167	112	12	12
1999	901	156	142	7	12
2000	846	139	131	11	14
2001	823	155	136	29	15
2002	848	150	132	11	21
2003	773	170	89	6	21
2004	561	119	59	6	12
2005	574	107	71	5	8
2006	830	101	52	7	17
2007	663	120	56	4	14
2008	535	89	71	4	15
2009	683	143	96	11	↗
2010	618	99	86	7	↗

G 5 INCIDENCIA TUBERKULÓZY



G 6 VÝVOJ POČTU OSÔB S TUBERKULÓZNYMI CHOROBYMI V DISPENZÁRNEJ SKUPINE PI + MI A PII + MII



T 4 VÝVOJ POČTU OSÔB S TUBERKULÓZNYMI CHOROBA MI

Rok	Počet			Na 100 000 obyvateľov		
	v dispenzárnej skupine					
	PI + MI		PII + MII	PI + MI		PII + MII
	spolu	z toho BK+		spolu	z toho BK+	
1985	4 139	909	1 953	80,2	17,6	37,8
1986	2 933	1 279	5 482	56,5	24,6	105,6
1987	2 101	1 002	6 505	40,2	19,2	124,5
1988	2 085	1 016	6 431	39,7	19,3	122,5
1989	1 886	889	5 389	35,7	16,8	102,1
1990	1 794	908	4 750	33,9	17,1	89,7
1991	1 938	988	4 325	36,7	18,7	81,9
1992	2 061	1 105	4 352	38,8	20,8	82,0
1993	2 350	1 242	4 279	44,3	23,4	80,6
1994	2 399	1 187	4 789	44,9	22,2	89,6
1995	2 215	1 130	4 823	41,3	21,1	89,9
1996	2 303	1 067	4 915	42,9	19,8	91,5
1997	2 044	974	4 692	38,0	18,1	87,2
1998	1 781	926	4 313	33,1	17,2	80,1
1999	1 610	764	3 752	29,8	14,2	69,5
2000	1 469	765	3 497	27,2	14,2	64,8
2001	1 387	705	3 332	25,8	13,1	61,9
2002	1 357	674	3 208	25,2	12,5	59,6
2003	1 240	654	3 169	23,1	12,2	58,9
2004	958	540	2 873	17,8	10,0	53,4
2005	1 000	556	2 432	18,6	10,3	45,1
2006	1 095	640	2 330	20,3	11,9	43,2
2007	1 286	659	2 153	23,8	12,2	39,9
2008	1 095	613	1 952	20,2	11,3	36,1
2009	891	515	1 573	16,4	9,5	29,0
2010	801	458	1 504	14,7	8,4	27,7

T 5 VYŠETRENIA OSÔB PODĽA VYŠETROVACEJ METÓDY A DRUHU PACIENTA A ÚZEMIA ZDRAVOTNÍCKEHO ZARIADENIA

začatie

Územie	Vyšetrovacia metóda	Počet vyšetrení	z toho u osôb sledovaných pre		
			tbc	zvýšené riziko ochorenia R1 + R2	netuberkulózne ochorenia
SR	Skiagrafia (rtg. snímky hrudníka)	291 530	5 567	21 342	196 475
	Tomografické vyšetrenie	1 251	133	172	863
	Spirometria	373 485	924	4 111	251 840
	Bronchomotorické testy	27 337	19	365	13 563
	FENO	5 489	1	–	2 573
	CT vyšetrenie	7 816	117	145	5 372
	HRCT vyšetrenie	2 922	9	121	1 810
	Bronchoskopické vyšetrenie	5 242	68	53	3 355
BL	Skiagrafia (rtg. snímky hrudníka)	33 097	406	2 373	18 238
	Tomografické vyšetrenie	–	–	–	–
	Spirometria	43 910	5	1 024	18 200
	Bronchomotorické testy	4 971	2	2	640
	FENO	2 580	–	–	2
	CT vyšetrenie	1 278	20	51	782
	HRCT vyšetrenie	886	6	112	411
	Bronchoskopické vyšetrenie	849	4	6	158
TA	Skiagrafia (rtg. snímky hrudníka)	39 756	309	3 052	19 357
	Tomografické vyšetrenie	31	13	10	8
	Spirometria	41 976	260	282	27 141
	Bronchomotorické testy	1 649	11	222	701
	FENO	375	1	–	366
	CT vyšetrenie	974	6	7	459
	HRCT vyšetrenie	310	–	3	118
	Bronchoskopické vyšetrenie	227	–	–	151
TC	Skiagrafia (rtg. snímky hrudníka)	30 438	454	1 683	27 004
	Tomografické vyšetrenie	77	–	–	2
	Spirometria	35 951	55	446	32 398
	Bronchomotorické testy	1 040	–	–	729
	FENO	23	–	–	20
	CT vyšetrenie	749	5	–	620
	HRCT vyšetrenie	437	2	–	363
	Bronchoskopické vyšetrenie	699	10	3	658
NI	Skiagrafia (rtg. snímky hrudníka)	37 267	319	2 454	26 150
	Tomografické vyšetrenie	–	–	–	–
	Spirometria	47 175	270	1 119	36 203
	Bronchomotorické testy	5 722	1	93	4 930
	FENO	624	–	–	614
	CT vyšetrenie	799	10	32	586
	HRCT vyšetrenie	257	1	2	145
	Bronchoskopické vyšetrenie	161	2	2	93

T 5 VYŠETRENIA OSÔB PODĽA VYŠETROVACEJ METÓDY A DRUHU PACIENTA A ÚZEMIA ZDRAVOTNÍCKEHO ZARIADENIA

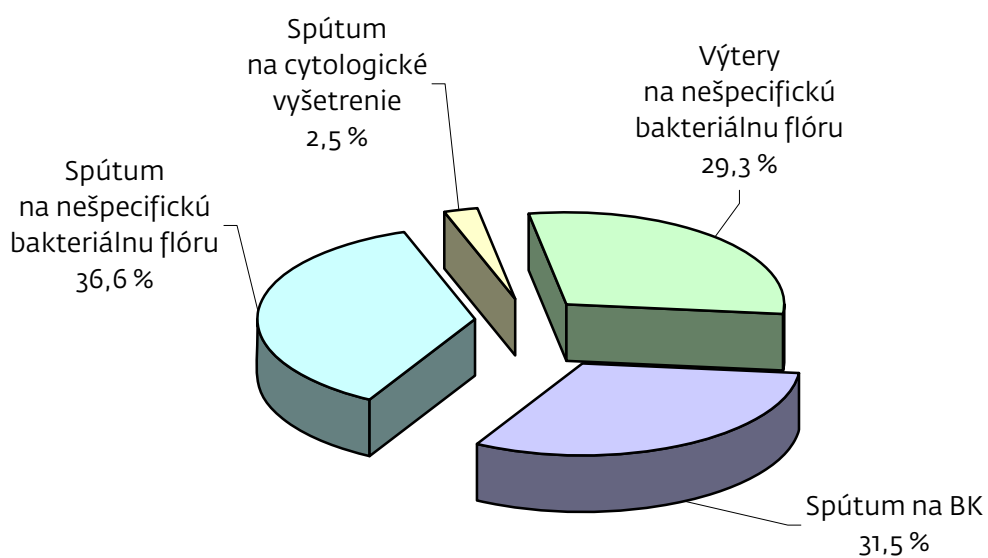
dokončenie

Územie	Vyšetrovacia metóda	Počet vyšetrení	z toho u osôb sledovaných pre		
			tbc	zvýšené riziko ochorenia R1 + R2	netuberkulózne ochorenia
ZI	Skiagrafia (rtg. snímky hrudníka)	28 304	527	2 310	17 008
	Tomografické vyšetrenie	26	3	–	23
	Spirometria	38 382	44	354	28 449
	Bronchomotorické testy	1 801	–	–	1 057
	FENO	689	–	–	684
	CT vyšetrenie	946	14	8	626
	HRCT vyšetrenie	309	–	–	209
	Bronchoskopické vyšetrenie	330	2	–	62
BC	Skiagrafia (rtg. snímky hrudníka)	32 631	468	2 428	28 434
	Tomografické vyšetrenie	–	–	–	–
	Spirometria	39 394	127	238	19 870
	Bronchomotorické testy	4 551	–	–	503
	FENO	13	–	–	3
	CT vyšetrenie	1 311	8	6	952
	HRCT vyšetrenie	283	–	–	159
	Bronchoskopické vyšetrenie	888	–	–	723
PV	Skiagrafia (rtg. snímky hrudníka)	36 150	1 006	3 311	27 266
	Tomografické vyšetrenie	479	50	35	394
	Spirometria	60 639	95	239	49 242
	Bronchomotorické testy	3 862	–	11	2 986
	FENO	899	–	–	884
	CT vyšetrenie	967	32	31	740
	HRCT vyšetrenie	191	–	4	182
	Bronchoskopické vyšetrenie	869	3	7	373
KI	Skiagrafia (rtg. snímky hrudníka)	53 887	2 078	3 731	33 018
	Tomografické vyšetrenie	638	67	127	436
	Spirometria	66 058	68	409	40 337
	Bronchomotorické testy	3 741	5	37	2 017
	FENO	286	–	–	–
	CT vyšetrenie	792	22	10	607
	HRCT vyšetrenie	249	–	–	223
	Bronchoskopické vyšetrenie	1 219	47	35	1 137

T 6 ODBERY MATERIÁLU PODĽA DRUHU MATERIÁLU A ÚZEMIA ZDRAVOTNÍCKEHO ZARIADENIA

Územie	Výtery na nešpecifickú bakteriálnu flóru	Spútum na		
		BK	nešpecifickú bakteriálnu flóru	cytologické vyšetrenie
Slovenská republika	33 672	36 209	42 000	2 906
Bratislavský kraj	3 364	4 088	4 018	24
Trnavský kraj	8 395	3 372	8 294	35
Trenčiansky kraj	693	2 063	2 990	268
Nitriansky kraj	5 727	7 361	2 532	23
Žilinský kraj	1 906	5 036	2 081	578
Banskobystrický kraj	2 964	1 864	3 776	639
Prešovský kraj	4 674	4 779	7 426	770
Košický kraj	5 949	7 646	10 883	569

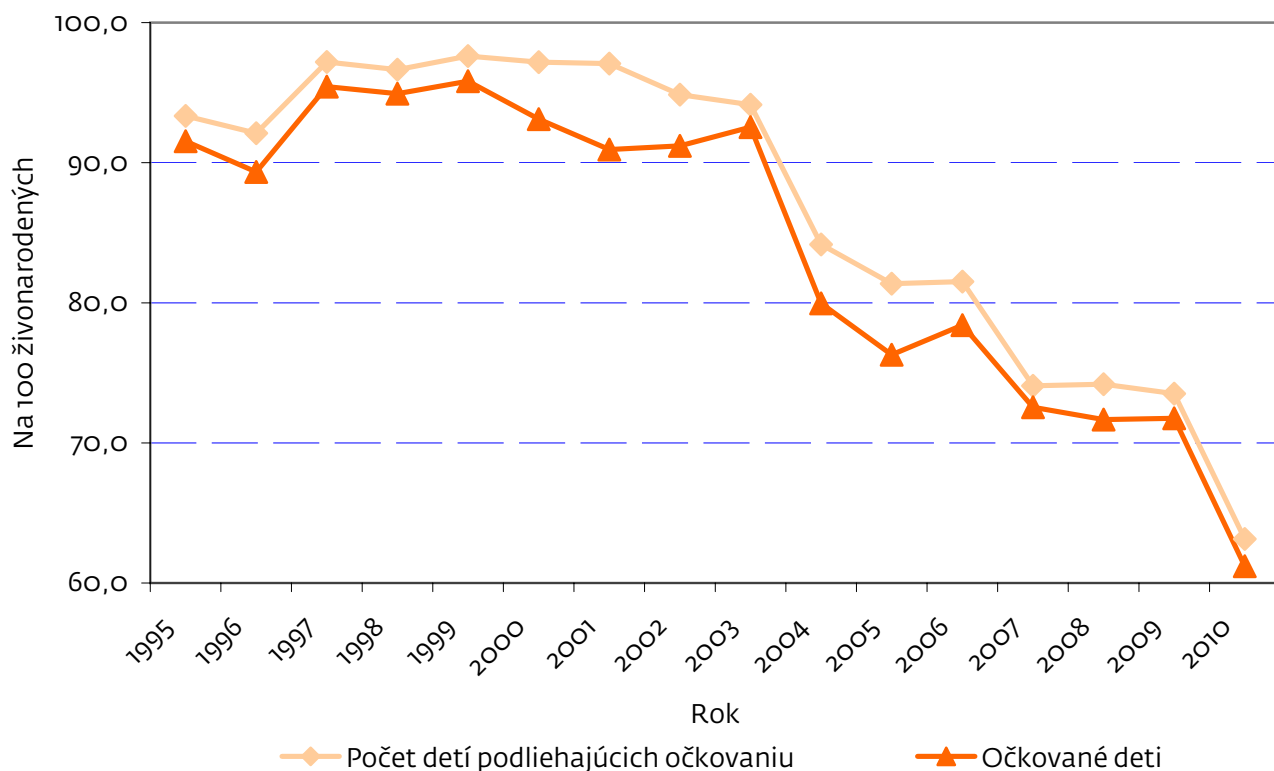
G 7 ODBERY MATERIÁLU PODĽA DRUHU



T 7 VÝVOJ VAKCINÁCIE DETÍ DO 1 ROKU

Rok	Počet živonarodených detí	Počet detí podliehajúcich očkovaniu	Očkované deti		Postvaccinačné skúšky			
			počet	%	odčítané		pozitívne	
					počet	%	počet	%
1995	61 427	57 332	56 227	98,1	52 510	87,6	47 805	91,0
1996	60 123	55 373	53 712	97,0	53 522	94,1	48 623	90,8
1997	59 111	57 450	56 409	98,2	52 441	93,0	47 891	91,3
1998	57 582	55 649	54 658	98,2	51 246	93,8	46 084	89,9
1999	56 223	54 883	53 869	98,2	49 464	91,8	44 527	90,0
2000	55 151	53 596	51 353	95,8	46 656	90,9	42 357	90,8
2001	51 136	49 641	46 504	93,7	44 918	96,6	40 672	90,5
2002	50 841	48 226	46 370	96,2	43 632	94,1	39 941	91,5
2003	51 713	48 683	47 857	98,3	41 873	87,5	38 866	92,8
2004	53 747	45 238	42 976	95,0	34 252	79,7	31 653	92,4
2005	54 430	44 285	41 528	93,8	34 099	82,1	32 035	93,9
2006	53 904	43 941	42 264	96,2	34 642	82,0	32 554	94,0
2007	54 424	40 313	39 483	97,9	35 767	90,6	34 514	96,5
2008	57 360	42 553	41 106	96,6	36 140	87,9	35 010	96,9
2009	61 217	45 004	43 929	97,6	36 643	83,4	35 711	97,5
2010	60 410	38 147	36 973	96,9	25 207	68,2	24 728	98,1

G 8 VÝVOJ VAKCINÁCIE DETÍ DO 1 ROKU



T 8 OČKOVANIA PROTI TBC V RIZIKOVEJ SKUPINE R2 ¹⁾ VO VEKU DO 14 ROKOV

Rok	Počet pacientov				
	evidovaných	vyšetrených		očkovaných	
		počet	%	počet	%
1985	13 295	13 128	98,7	2 556	19,5
1986	5 486	5 405	98,5	1 274	23,6
1987	4 401	4 344	98,7	1 103	25,4
1988	4 062	3 944	97,1	1 043	26,4
1989	3 635	3 545	97,5	1 000	28,2
1990	3 809	3 778	99,2	1 086	28,7
1991	3 926	3 932	100,2	1 209	30,7
1992	3 520	3 480	98,9	935	26,9
1993	3 816	3 844	100,7	1 086	28,3
1994	5 250	5 211	99,3	1 437	27,6
1995	4 573	4 152	90,8	1 073	25,8
1996	3 360	3 401	101,2	613	18,0
1997	3 486	3 210	92,1	585	18,2
1998	2 630	2 677	101,8	524	19,6
1999	3 026	2 770	91,5	563	20,3
2000	2 027	2 343	115,6	446	19,0
2001	2 342	4 200	179,3	567	13,5
2002	3 732	4 077	109,2	446	10,9
2003	2 055	2 322	113,0	516	22,2
2004	1 193	1 192	99,9	230	19,3
2005	2 125	1 974	92,9	546	27,7
2006	1 360	1 273	93,6	252	19,8
2007	993	1 041	104,8	236	22,7
2008	1 534	1 568	102,2	778	49,6
2009	533	674	126,5	335	49,7
2010	1 430	↗	↗	↗	↗

¹⁾ osoby v kontakte s bakteriologicky overenou aktívnou tuberkulózou

T 9 OČKOVANIA PROTI TBC V RIZIKOVEJ SKUPINE R2 ¹⁾ VO VEKU NAD 15 ROKOV

Rok	Počet pacientov				
	evidovaných	vyšetrených		očkovaných	
		počet	%	počet	%
1985	16 252	15 965	98,2	1 788	11,2
1986	9 158	8 856	96,7	927	10,5
1987	9 439	8 761	92,8	934	10,7
1988	9 535	9 014	94,5	1 092	12,1
1989	9 272	8 324	89,8	967	11,6
1990	10 101	9 902	98,0	1 714	17,3
1991	8 008	7 647	95,5	793	10,4
1992	8 073	7 198	89,2	639	8,9
1993	7 143	7 007	98,1	781	11,1
1994	7 731	7 703	99,6	717	9,3
1995	8 285	8 223	99,3	581	7,1
1996	8 937	9 094	101,8	790	8,7
1997	7 425	7 812	105,2	551	7,1
1998	8 384	8 533	101,8	412	4,8
1999	7 403	7 581	102,4	348	4,6
2000	6 331	7 184	113,5	253	3,5
2001	5 585	6 370	114,1	296	4,6
2002	5 941	6 177	104,0	464	7,5
2003	4 921	4 600	93,5	239	5,2
2004	4 065	4 221	103,8	126	3,0
2005	2 725	2 496	91,6	73	2,9
2006	2 987	3 162	105,9	199	6,3
2007	3 630	3 680	101,4	182	4,9
2008	2 472	2 880	116,5	50	1,7
2009	2 156	2 352	109,1	125	5,3
2010	2 068	↗	↗	↗	↗

¹⁾ osoby v kontakte s bakteriologicky overenou aktívnou tuberkulózou

T 10 VÝVOJ VÝSLEDKOV SKÚŠKY MANTOUX 2TU Rt23 PRED OČKOVANÍM U OSÔB DO 14 ROKOV EVIDOVANÝCH V DISPENZÁRNEJ SKUPINE R2

Rok	Počet vyšetrených	Skúška Mantoux 2TU Rt23							
		s reakciou 0 – 5 mm		s reakciou 6 – 9 mm		s reakciou 10 – 14 mm		s reakciou 15+ mm	
		počet	%	počet	%	počet	%	počet	%
1985	13 128	3 688	28,1	3 143	23,9	3 833	29,2	2 456	18,7
1986	5 405	2 040	37,7	1 372	25,4	1 170	21,6	823	15,2
1987	4 344	1 520	35,0	1 083	24,9	933	21,5	808	18,6
1988	3 944	1 513	38,4	1 279	32,4	703	17,8	449	11,4
1989	3 545	1 360	38,4	1 157	32,6	570	16,1	458	12,9
1990	3 778	1 544	40,9	1 287	34,1	607	16,1	330	8,7
1991	3 932	1 581	40,2	1 319	33,5	671	17,1	364	9,3
1992	3 480	1 476	42,4	1 119	31,6	646	18,6	303	8,7
1993	3 844	1 640	42,7	1 158	30,1	706	18,4	340	8,8
1994	5 211	2 189	42,0	1 760	33,8	865	16,6	397	7,6
1995	4 152	1 748	42,1	1 356	32,7	677	16,3	371	8,9
1996	3 401	1 403	41,3	1 020	30,0	587	17,3	391	11,5
1997	3 210	1 445	45,0	907	28,3	444	13,8	414	12,9
1998	2 677	1 180	44,1	755	28,2	377	14,1	365	13,6
1999	2 770	1 214	43,8	804	29,0	409	14,8	343	12,4
2000	2 358	998	42,3	617	26,2	459	19,5	284	12,0
2001	4 210	1 972	46,8	1 394	33,1	521	12,4	323	7,7
2002	4 116	2 204	53,5	1 115	27,2	483	11,7	314	7,6
2003	2 203	873	39,6	777	35,3	350	15,9	203	9,2
2004	1 227	573	46,7	352	28,7	206	16,8	96	7,8
2005	2 113	862	40,8	776	36,7	275	13,0	200	9,5
2006	1 336	581	43,5	488	36,5	170	12,7	97	7,3
2007	998	543	54,4	232	23,2	138	13,8	85	8,5
2008	1 477	1 056	71,5	287	19,4	105	7,1	29	2,0
2009	841	539	64,1	166	19,7	93	11,1	43	5,1
2010	1 617	820	50,7	433	26,8	223	13,8	141	8,7

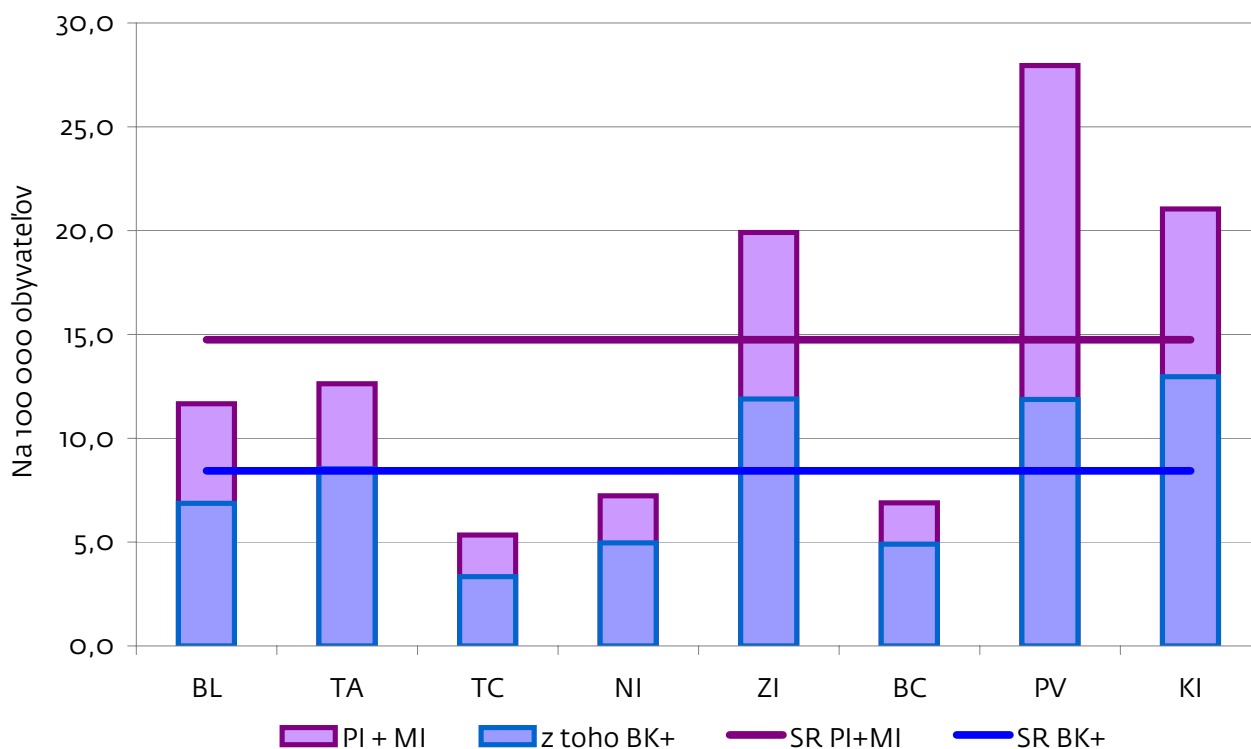
**T 11 VÝVOJ VÝSLEDKOV SKÚŠKY MANTOUX 2TU Rt23 PRED OČKOVANÍM U OSÔB
NAD 15 ROKOV EVIDOVANÝCH V DISPENZÁRNEJ SKUPINE R2**

Rok	Počet vyšetrených	Skúška Mantoux 2TU Rt23							
		s reakciou 0 – 5 mm		s reakciou 6 – 9 mm		s reakciou 10 – 14 mm		s reakciou 15+ mm	
		počet	%	počet	%	počet	%	počet	%
1985	15 965	2 899	18,2	4 999	31,3	4 321	27,1	3 746	23,5
1986	8 856	1 552	17,5	3 049	34,4	2 142	24,2	2 113	23,9
1987	8 761	1 841	21,0	3 203	36,6	2 122	24,2	1 595	18,2
1988	9 014	1 893	21,0	3 447	38,2	2 010	22,3	1 664	18,5
1989	8 324	1 993	23,9	2 980	35,8	1 993	23,9	1 358	16,3
1990	9 902	2 801	28,3	3 638	36,7	2 081	21,0	1 382	14,0
1991	7 647	1 852	24,2	2 585	33,8	1 831	23,9	1 327	17,4
1992	7 198	1 657	23,0	2 633	36,6	1 900	26,4	1 377	19,1
1993	7 007	1 577	22,5	2 393	34,2	1 707	24,4	1 323	18,9
1994	7 703	1 971	25,6	2 561	33,2	1 786	23,2	1 385	18,0
1995	8 223	2 273	27,6	2 604	31,7	1 921	23,4	1 425	17,3
1996	9 094	2 300	25,3	3 319	36,5	2 026	22,3	1 449	15,9
1997	7 812	1 874	24,0	2 576	33,0	1 942	24,9	1 420	18,2
1998	8 533	2 410	28,2	2 734	32,0	1 996	23,4	1 393	16,3
1999	7 581	1 960	25,9	2 461	32,5	1 905	25,1	1 255	16,6
2000	7 263	2 108	29,0	2 358	32,5	1 663	22,9	1 134	15,6
2001	6 336	1 779	28,1	1 978	31,2	1 652	26,1	927	14,6
2002	6 154	1 753	28,4	1 950	31,6	1 611	26,2	870	13,9
2003	4 906	1 473	30,0	1 700	34,7	1 069	21,8	664	13,5
2004	4 316	1 380	32,0	1 479	34,3	956	22,2	501	11,6
2005	2 668	785	29,4	921	34,5	612	22,9	350	13,1
2006	3 359	1 092	32,5	1 078	32,1	826	24,6	363	10,8
2007	4 160	1 372	33,0	1 342	32,3	1 018	24,5	428	10,3
2008	2 974	1 107	37,2	892	30,0	593	19,9	355	11,9
2009	3 322	1 260	37,9	1 026	30,9	695	20,9	341	10,3
2010	3 518	1 254	35,6	1 084	30,8	850	24,2	330	9,4

T 12 OSOBY S TUBERKULÓZNYMI CHOROBAMI

Územie	Počet osôb v dispenzárnej skupine		
	PI + MI		PII + MII
	spolu	z toho BK+	
Slovenská republika	801	458	1 504
Bratislavský kraj	73	43	127
Trnavský kraj	71	48	90
Trenčiansky kraj	32	20	123
Nitriansky kraj	51	35	114
Žilinský kraj	139	83	242
Banskobystrický kraj	45	32	102
Prešovský kraj	226	96	365
Košický kraj	164	101	341

G 9 OSOBY S TUBERKULÓZNYMI CHOROBAMI V DISPENZÁRNEJ SKUPINE PI + MI



**T 13 VYBRANÉ NETUBERKULÓZNE OCHORENIA PODĽA DIAGNÓZ
U DISPENZARIZOVANÝCH OSÔB**

začatie

Územie	Dispenzarizované osoby		
	zhubné nádory dýchacích a vnútrohrudníkových orgánov (C32 – C39)		sekundárne zhubné nádory pľúc (metastázy do pľúc) (C77.1, C78.0 – C78.3)
	overené histologicky alebo cytologicky	ostatné	
Slovenská republika	4 838	1 245	958
Bratislavský kraj	714	103	135
Trnavský kraj	800	455	81
Trenčiansky kraj	545	86	140
Nitriansky kraj	442	126	117
Žilinský kraj	651	83	56
Banskobystrický kraj	351	19	151
Prešovský kraj	523	166	112
Košický kraj	812	207	166

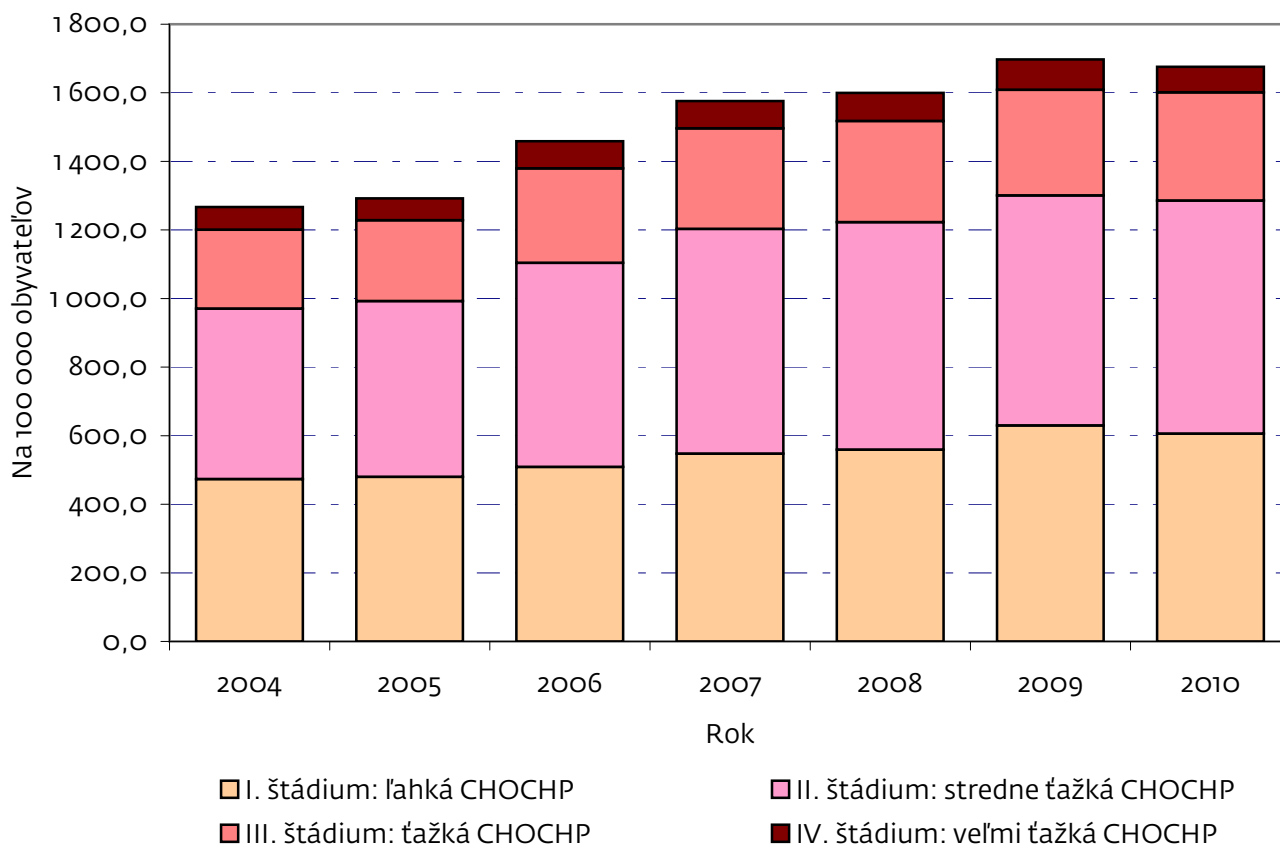
1. pokračovanie

Územie	Dispenzarizované osoby		
	nezhubné nádory dýchacej sústavy (D14.0 – D14.4, D15.0, D15.2, D15.7, D15.9)	sarkoidóza (D86)	jednoduchá, mukopurulentná a nešpecifikovaná chronická bronchitída (J41.1 a J41.8)
Slovenská republika	1 293	6 301	31 619
Bratislavský kraj	123	921	2 074
Trnavský kraj	171	604	3 703
Trenčiansky kraj	130	664	2 563
Nitriansky kraj	108	630	5 650
Žilinský kraj	148	935	1 595
Banskobystrický kraj	77	512	2 429
Prešovský kraj	184	1 174	5 426
Košický kraj	352	861	8 179

**T 13 VYBRANÉ NETUBERKULÓZNE OCHORENIA PODĽA DIAGNÓZ
U DISPENZARIZOVANÝCH OSÔB**

2. pokračovanie

Územie	Dispenzarizované osoby				
	chronická obštrukčná choroba pľúc (J44.o) spolu	v tom			
		I. štádium: ľahká CHOCHP	II. štádium: stredne ťažká CHOCHP	III. štádium: ťažká CHOCHP	IV. štádium: veľmi ťažká CHOCHP
Slovenská republika	91 023	32 910	36 921	17 125	4 067
Bratislavský kraj	8 953	3 655	3 274	1 689	335
Trnavský kraj	9 573	3 136	4 118	1 955	364
Trenčiansky kraj	8 768	3 700	3 095	1 604	369
Nitriansky kraj	11 441	4 508	4 319	2 157	457
Žilinský kraj	9 850	3 124	4 524	1 805	397
Banskobystrický kraj	9 293	3 458	3 598	1 722	515
Prešovský kraj	17 829	6 272	7 476	3 233	848
Košický kraj	15 316	5 057	6 517	2 960	782

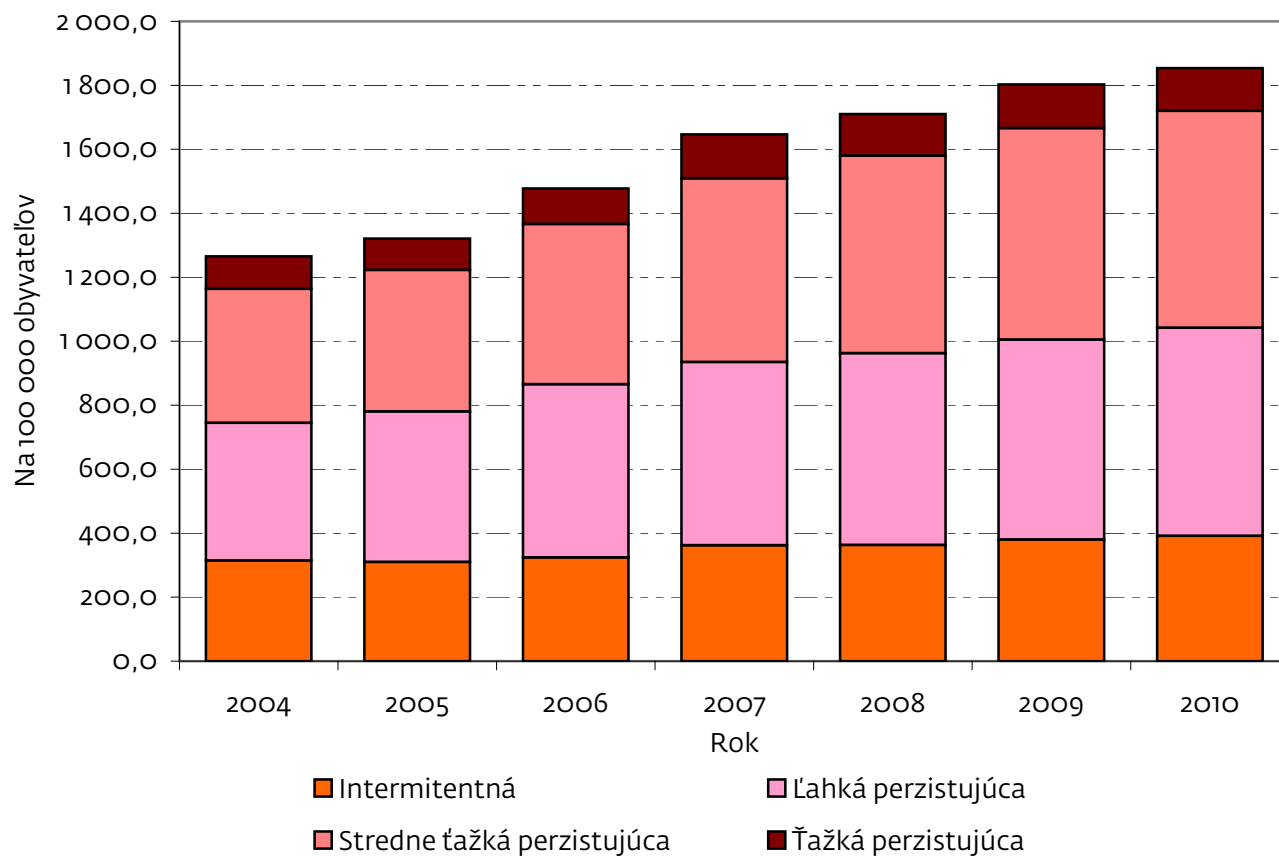
**G 10 DISPENZARIZOVANOSŤ CHRONICKEJ OBŠTRUKČNEJ CHOROBY PĽÚC
PODĽA ŠTÁDIA CHOROBY**


**T 13 VYBRANÉ NETUBERKULÓZNE OCHORENIA PODĽA DIAGNÓZ
U DISPENZARIZOVANÝCH OSÔB**

3. pokračovanie

Územie	Dispenzarizované osoby				
	asthma bronchiálne (J45.0) spolu	v tom			
		intermitentná	ľahká perzistujúca	stredne ťažká perzistujúca	ťažká perzistujúca
Slovenská republika	100 672	21 266	35 337	36 838	7 231
Bratislavský kraj	11 407	2 639	5 219	3 004	545
Trnavský kraj	8 275	2 545	2 346	2 843	541
Trenčiansky kraj	8 497	1 621	3 135	3 105	636
Nitriansky kraj	18 705	2 716	6 328	7 675	1 986
Žilinský kraj	7 578	1 285	2 639	3 201	453
Banskobystrický kraj	8 422	1 889	3 296	2 733	504
Prešovský kraj	24 047	4 934	8 079	9 542	1 492
Košický kraj	13 741	3 637	4 295	4 735	1 074

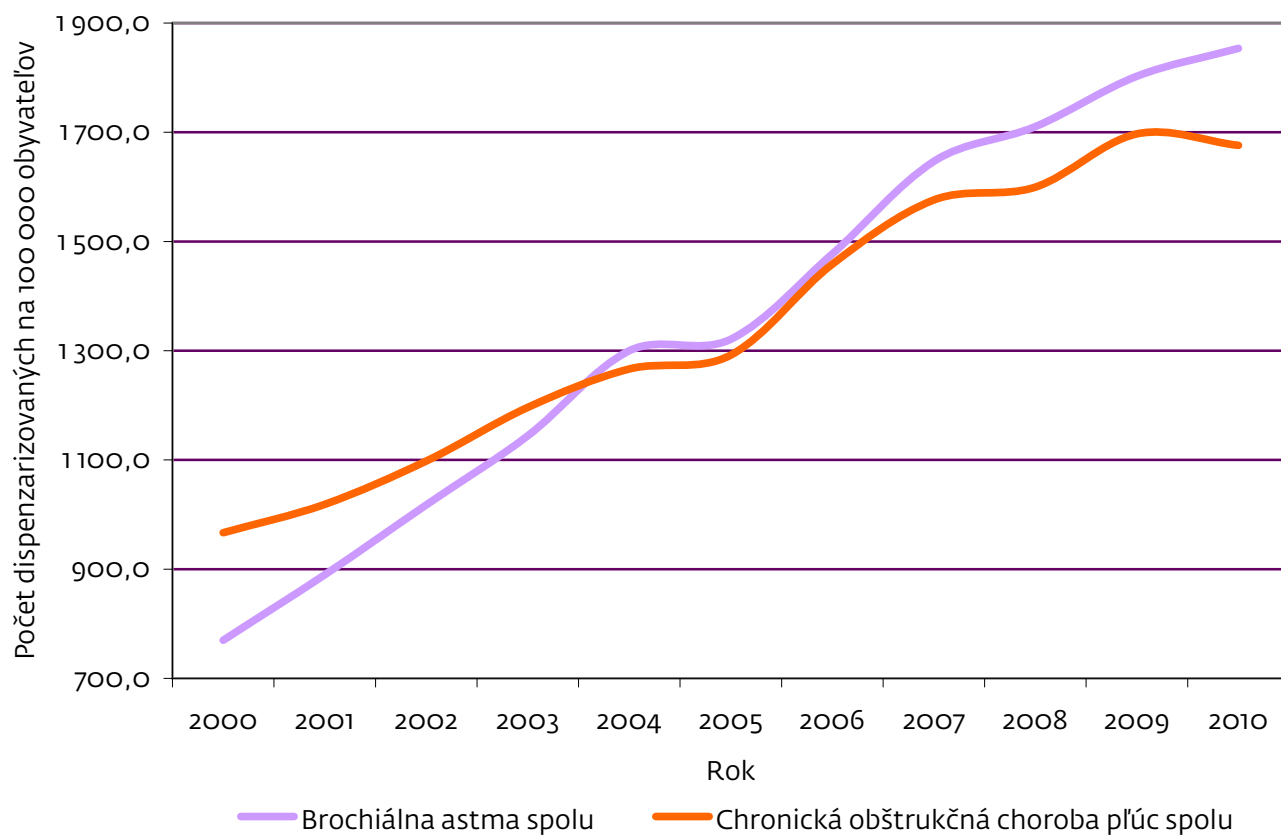
G 11 DISPENZARIZOVANOSŤ ASTHMY BRONCHIALE PODĽA ŠTÁDIA CHOROBY



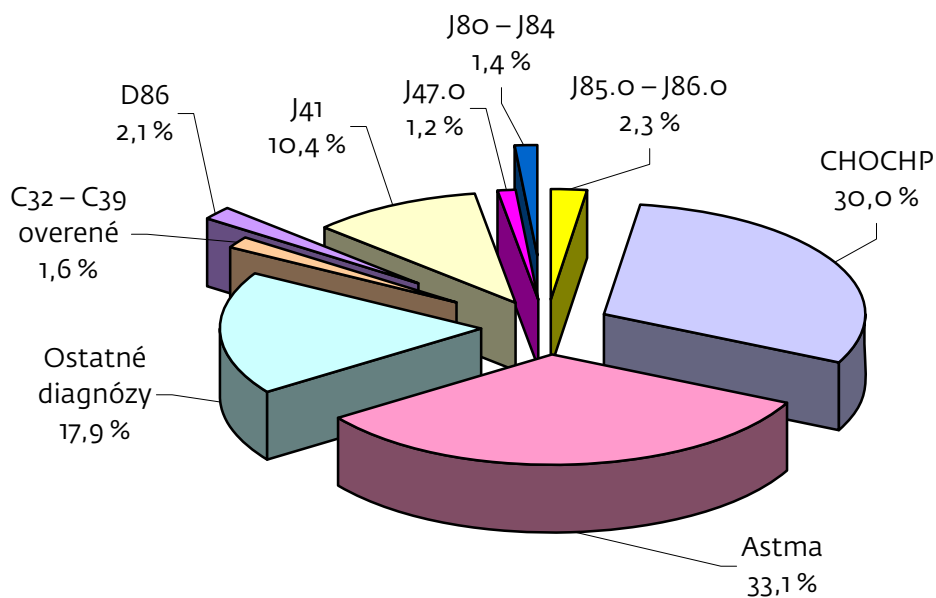
**T 13 VYBRANÉ NETUBERKULÓZNE OCHORENIA PODĽA DIAGNÓZ
U DISPENZARIZOVANÝCH OSÔB**

dokončenie

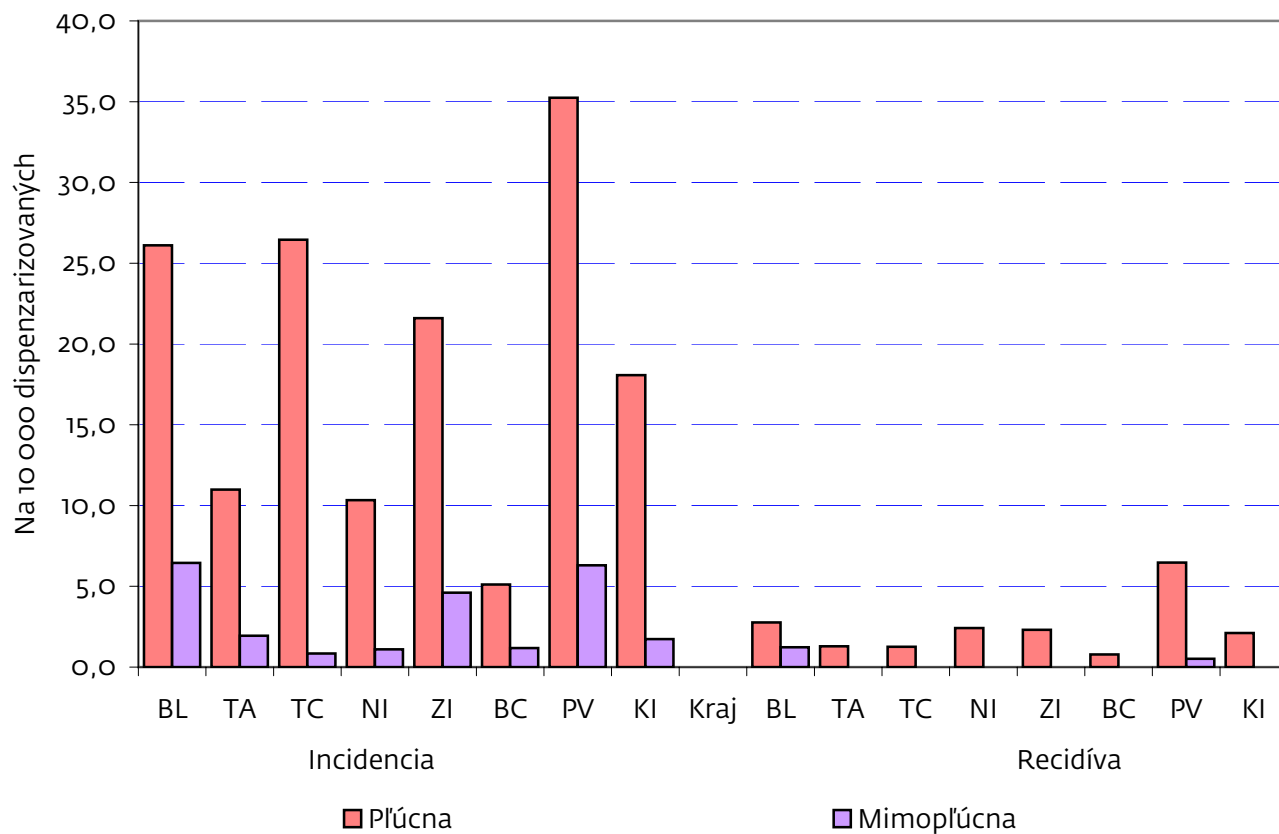
Územie	Dispenzarizované osoby				
	bronchie- ktázie (J47.0)	difúzne intersticiálne pľúcne choroby (J80 – J84)	exogénna alergická alveolitída (J67)	syndróm spánkové apnoe (G47.3)	zápalové ochorenia pľúc a pohrudnice (absces, empyém) (J85.0 – J86.0)
Slovenská republika	3 592	4 362	475	1 632	6 874
Bratislavský kraj	494	860	46	659	737
Trnavský kraj	380	410	29	80	670
Trenčiansky kraj	255	422	60	148	655
Nitriansky kraj	560	506	45	219	366
Žilinský kraj	305	612	83	244	996
Banskobystrický kraj	219	414	31	91	860
Prešovský kraj	734	560	124	107	1 079
Košický kraj	645	578	57	84	1 511

G 12 VÝVOJ BRONCHIÁLNEJ ASTMY A CHOCHP


G 13 PODIEL DISPENZARIZOVANÝCH NA VYBRANÉ DIAGNÓZY



G 14 VÝSKYT TUBERKULÓZY



T 14 DISPENZARIZÁCIA PODĽA ÚZEMIA ZDRAVOTNÍCKEHO ZARIADENIA

Územie	Dispenzarizované osoby po transplantácii pľúc	Novozistené ochorenia na tuberkulózu		Recidívy tuberkulózy		Infekcie vyvolané inými mykobaktériami
		pľúcnu	mimopľúcnu	pľúcnej	mimopľúcnej	

počet

Slovenská republika	29	618	99	86	7	5
Bratislavský kraj	16	85	21	9	4	1
Trnavský kraj	2	34	6	4	–	–
Trenčiansky kraj	2	63	2	3	–	2
Nitriansky kraj	1	47	5	11	–	–
Žilinský kraj	1	75	16	8	–	–
Banskobystrický kraj	4	13	3	2	–	–
Prešovský kraj	3	207	37	38	3	–
Košický kraj	–	94	9	11	–	2

na 10 000 dispenzarizovaných

Slovenská republika	1,0	20,3	3,3	2,8	0,2	0,2
Bratislavský kraj	4,9	26,1	6,4	2,8	1,2	0,3
Trnavský kraj	0,6	11,0	1,9	1,3	–	–
Trenčiansky kraj	0,8	26,5	0,8	1,3	–	0,8
Nitriansky kraj	0,2	10,3	1,1	2,4	–	–
Žilinský kraj	0,3	21,6	4,6	2,3	–	–
Banskobystrický kraj	1,6	5,1	1,2	0,8	–	–
Prešovský kraj	0,5	35,2	6,3	6,5	0,5	–
Košický kraj	–	18,1	1,7	2,1	–	0,4

T 15 POČET SLEDOVANÝCH OSÔB PODĽA VEKU, POHLAVIA A VYBRANÝCH DIAGNÓZ
začatie

Vek	Pohlavie	Chronické choroby dolných dýchacích ciest				Pneumónia J12 – J18
		J40 – J44, J47		astma, status asthmaticus J45, J46		
		spolu k 31. 12. 2010	novozistené – rok 2010	spolu k 31. 12. 2010	novozistené – rok 2010	novozistené – rok 2010
SR	spolu	131 820	28 854	116 087	23 625	21 890
	muži	74 954	15 783	44 828	9 249	11 020
	ženy	56 866	13 071	71 259	14 376	10 870
0 – 4	muži	574	282	1 040	414	224
	ženy	541	208	730	248	198
5 – 9	muži	690	262	1 529	543	267
	ženy	782	270	1 354	389	255
10 – 14	muži	906	397	1 299	470	327
	ženy	921	372	1 344	530	283
15 – 19	muži	951	352	1 797	516	474
	ženy	914	376	1 808	596	443
20 – 24	muži	810	305	1 522	425	522
	ženy	781	284	1 999	548	496
25 – 29	muži	1 354	442	2 363	557	543
	ženy	1 301	409	2 886	753	568
30 – 34	muži	2 116	629	3 066	831	718
	ženy	1 821	517	3 852	981	636
35 – 39	muži	2 756	795	3 557	732	796
	ženy	2 564	679	4 930	1 061	760
40 – 44	muži	3 784	985	3 613	744	823
	ženy	3 087	847	5 711	1 272	794
45 – 49	muži	5 830	1 323	3 795	690	754
	ženy	4 437	1 108	6 658	1 268	723
50 – 54	muži	8 848	1 916	5 168	1 003	947
	ženy	6 491	1 345	8 718	1 626	1 051
55 – 59	muži	9 816	1 930	4 234	669	983
	ženy	7 111	1 520	8 282	1 538	1 031
60 – 64	muži	9 925	1 840	3 866	614	959
	ženy	6 727	1 368	7 441	1 212	920
65 – 69	muži	9 068	1 493	3 327	435	843
	ženy	6 195	1 301	6 096	975	860
70 – 74	muži	7 429	1 258	2 225	327	689
	ženy	5 177	949	4 276	711	656
75 – 79	muži	5 323	944	1 405	173	601
	ženy	4 274	818	2 911	424	680

T 15 POČET SLEDOVANÝCH OSÔB PODĽA VEKU, POHLAVIA A VYBRANÝCH DIAGNÓZ

dokončenie

Vek	Pohlavie	Chronické choroby dolných dýchacích ciest				Pneumónia J12 – J18
		J40 – J44, J47		astma, status asthmaticus J45, J46		
		spolu k 31. 12. 2010	novozistené – rok 2010	spolu k 31. 12. 2010	novozistené – rok 2010	novozistené – rok 2010
80 – 84	muži	3 491	463	780	81	355
	ženy	2 483	465	1 744	200	316
85+	muži	1 283	167	242	25	195
	ženy	1 259	235	519	44	200

**T 16 SLEDOVANOSŤ OSÔB PODĽA VEKU, POHLAVIA A VYBRANÝCH DIAGNÓZ
NA 100 000 OBYVATEĽOV**

začatie

Vek	Pohlavie	Chronické choroby dolných dýchacích ciest				Pneumónia J12 – J18
		J40 – J44, J47		astma, status asthmaticus J45, J46		
		spolu k 31. 12. 2010	novozistené – rok 2010	spolu k 31. 12. 2010	novozistené – rok 2010	novozistené – rok 2010
SR	spolu	2 427,2	531,3	2 137,5	435,0	403,1
	muži	2 839,3	597,9	1 698,1	350,4	417,4
	ženy	2 037,4	468,3	2 553,1	515,1	389,4
0 – 4	muži	395,3	194,2	716,3	285,1	154,3
	ženy	391,3	150,4	527,9	179,4	143,2
5 – 9	muži	516,2	196,0	1 143,8	406,2	199,7
	ženy	617,4	213,2	1 069,0	307,1	201,3
10 – 14	muži	615,0	269,5	881,8	319,1	222,0
	ženy	657,2	265,5	959,1	378,2	201,9
15 – 19	muži	518,2	191,8	979,3	281,2	258,3
	ženy	520,2	214,0	1 029,0	339,2	252,1
20 – 24	muži	382,7	144,1	719,1	200,8	246,6
	ženy	384,4	139,8	984,0	269,7	244,2
25 – 29	muži	586,8	191,6	1 024,1	241,4	235,3
	ženy	589,8	185,4	1 308,4	341,4	257,5
30 – 34	muži	875,9	260,4	1 269,1	344,0	297,2
	ženy	787,2	223,5	1 665,1	424,1	274,9
35 – 39	muži	1 287,7	371,5	1 662,0	342,0	371,9
	ženy	1 237,5	327,7	2 379,5	512,1	366,8
40 – 44	muži	2 076,2	540,4	1 982,4	408,2	451,6
	ženy	1 721,0	472,2	3 183,8	709,1	442,6

**T 16 SLEDOVANOSŤ OSÔB PODĽA VEKU, POHLAVIA A VYBRANÝCH DIAGNÓZ
NA 100 000 OBYVATEĽOV**

dokončenie

Vek	Pohlavie	Chronické choroby dolných dýchacích ciest				Pneumónia J12 – J18
		J40 – J44, J47		astma, status asthmaticus J45, J46		
		spolu k 31. 12. 2010	novozistené – rok 2010	spolu k 31. 12. 2010	novozistené – rok 2010	novozistené – rok 2010
45 – 49	muži	3 070,2	696,7	1 998,5	363,4	397,1
	ženy	2 329,3	581,7	3 495,3	665,7	379,6
50 – 54	muži	4 582,9	992,4	2 676,8	519,5	490,5
	ženy	3 248,4	673,1	4 362,9	813,7	526,0
55 – 59	muži	5 374,2	1 056,7	2 318,1	366,3	538,2
	ženy	3 570,1	763,1	4 158,0	772,2	517,6
60 – 64	muži	7 428,1	1 377,1	2 893,4	459,5	717,7
	ženy	4 229,5	860,1	4 678,4	762,0	578,4
65 – 69	muži	9 922,5	1 633,7	3 640,5	476,0	922,4
	ženy	4 963,3	1 042,3	4 884,0	781,2	689,0
70 – 74	muži	11 391,6	1 929,0	3 411,8	501,4	1 056,5
	ženy	5 040,2	923,9	4 163,0	692,2	638,7
75 – 79	muži	11 004,5	1 951,6	2 904,6	357,7	1 242,5
	ženy	4 877,5	933,5	3 322,0	483,9	776,0
80 – 84	muži	12 171,4	1 614,3	2 719,5	282,4	1 237,7
	ženy	3 999,7	749,0	2 809,3	322,2	509,0
85+	muži	7 508,6	977,4	1 416,3	146,3	1 141,2
	ženy	2 930,7	547,0	1 208,1	102,4	465,6

T 17 POČET ODBORNÝCH ÚTVAROV Z POSTEĽOVÉHO FONDU

Územie zdravotníckeho zariadenia	Počet útvarov	Počet postelí	Priemerný ošetrovací čas v dňoch	Využitie postelí v %	Počet lekárskych miest	Počet pracovných miest sestier
Slovenská republika	35	1 791	13,0	62,4	154,64	437,55
Bratislavský kraj	1	88	11,2	69,2	26,74	41,00
Trnavský kraj	1	40	11,5	71,2	3,50	19,00
Trenčiansky kraj	4	103	11,3	67,2	14,27	39,50
Nitriansky kraj	5	162	12,3	74,7	10,63	49,69
Žilinský kraj	4	120	11,6	66,5	15,76	44,90
Banskobystrický kraj	5	76	10,4	70,6	13,60	36,00
Prešovský kraj	12	1 080	15,1	55,8	51,74	153,60
Košický kraj	3	122	10,3	79,7	18,40	53,86

Zdroj: Výkaz P (MZ SR) 1-01 o posteľovom fonde zdravotníckeho zariadenia, NCZI

T 18 POČET ZOMRETÝCH NA CHOROBY DÝCHACEJ SÚSTAVY

Územie zdravotníckeho zariadenia	CHDS	v tom				
		J10 – J11	J12 – J18	J20 – J22	J40 – J47	ostatné CHDS

počet

Slovenská republika	3 311	7	1 999	84	846	375
Bratislavský kraj	428	–	304	17	71	36
Trnavský kraj	400	2	257	10	103	28
Trenčiansky kraj	284	1	173	12	66	32
Nitriansky kraj	485	2	303	10	100	70
Žilinský kraj	357	–	158	10	153	36
Banskobystrický kraj	488	–	292	13	113	70
Prešovský kraj	434	1	241	6	142	44
Košický kraj	435	1	271	6	98	59

na 100 000 obyvateľov

Slovenská republika	61,0	0,1	36,8	1,5	15,6	6,9
Bratislavský kraj	68,4	–	48,6	2,7	11,3	5,8
Trnavský kraj	71,1	0,4	45,7	1,8	18,3	5,0
Trenčiansky kraj	47,4	0,2	28,9	2,0	11,0	5,3
Nitriansky kraj	68,8	0,3	43,0	1,4	14,2	9,9
Žilinský kraj	51,1	–	22,6	1,4	21,9	5,2
Banskobystrický kraj	74,8	–	44,7	2,0	17,3	10,7
Prešovský kraj	53,7	0,1	29,8	0,7	17,6	5,4
Košický kraj	55,8	0,1	34,8	0,8	12,6	7,6

- J10 – J11 Vírusová chrípka
 J12 – J18 Zápal pľúc
 J20 – J22 Iné akútne infekcie dolných dýchacích ciest
 J40 – J47 Chronické choroby dolných dýchacích ciest

P1 OZNAČENIE KRAJOV SR

- BL Bratislavský kraj
 TA Trnavský kraj
 TC Trenčiansky kraj
 NI Nitriansky kraj
 ZI Žilinský kraj
 BC Banskobystrický kraj
 PV Prešovský kraj
 KI Košický kraj