

EDÍCIA ZDRAVOTNÍCKA ŠTATISTIKA

Starostlivosť o ženu v SR 2010



NÁRODNÉ
CENTRUM
ZDRAVOTNÍCKYCH
INFORMÁCIÍ

EDÍCIA ZDRAVOTNÍCKA ŠTATISTIKA

Starostlivosť o ženu v SR 2010

Ročník 2011

ZŠ-14/2011

© Národné centrum zdravotníckych informácií. Bratislava 2011

811 09 Bratislava
Lazaretská 26

Tel.: 02/ 57 26 93 01
Fax: 02/52 63 54 90
E-mail: daniela.brasenova@nczisk.sk
Internet: www.nczisk.sk

Rozmnožovanie obsahu tejto publikácie, ako aj jednotlivých častí v pôvodnej alebo upravenej podobe je možné len s písomným súhlasom Národného centra zdravotníckych informácií. Údaje, ktoré sú obsahom tejto publikácie, je možné použiť len s uvedením zdroja.

Obsah

Úvod	5
Vývoj ambulantnej starostlivosti o ženu	7
Vývoj podielu novozistených ohrozených tehotenstiev z celkového počtu prijatých tehotných žien (graf)	7
Vývoj počtu gynekologických vyšetrení	8
Vývoj počtu lekárskeho vyšetrení tehotných žien na 1 novoprijatú tehotnú ženu (graf)	8
Vývoj užívania antikoncepcie u žien reprodukčného veku	9
Vývoj užívania antikoncepcie u žien reprodukčného veku (graf)	9
Počet pôrodov	10
Vývoj počtu pôrodov (graf)	10
Vývoj spôsobov pôrodu	11
Vývoj spôsobov pôrodu (graf)	11
Ambulantná starostlivosť o ženu	12
Podiel novoevidovaných tehotenstiev do ukončenia 12. týždňa tehotenstva zo všetkých nových tehotenstiev (mapa)	12
Podiel zistených rizikových tehotenstiev z celkového počtu prijatých tehotných žien (graf)	13
Gynekologické vyšetrenia v ambulanciách	14
Špeciálne gynekologické vyšetrenia	15
Užívanie antikoncepcie u žien reprodukčného veku	16
Užívanie vnútromaternicovej antikoncepcie u žien reprodukčného veku (mapa)	17
Užívanie hormonálnej antikoncepcie u žien reprodukčného veku (mapa)	17
Prvýkrát zistené prekancerózy maternicového krčka a ca rodidiel	18
Počet pôrodov na 1 000 žien v reprodukčnom veku (graf)	18
Počet operačných pôrodov na 100 ústavných pôrodov (mapa)	19
Počet pôrodov podľa spôsobu ich uskutočnenia v SR 2010 (graf)	19

Spôsob pôrodu	20
Počet pôrodov cisárskym rezom na 100 pôrodov (mapa)	21
Počet pôrodov kliešťami na 100 pôrodov (mapa)	21
Počet pôrodov vákuumextrakciou na 100 pôrodov (mapa)	22
Počet hospitalizácií pre choroby súvisiace s ťarchavosťou (graf)	22
Výživa novorodencov pri prepustení domov	23
Rodičky podľa typu diabetes mellitus a kraja zdravotníckeho zariadenia	24
Rodičky s diabetes mellitus podľa kraja zdravotníckeho zariadenia (graf)	24
Rodičky s gestačným DM a OGTT (graf)	25
Výživa novorodencov pri prepustení domov (graf)	25
Ukazovatele o novorodencoch v sledovanom období	26
Vyšetrené ženy v gynekologických ambulanciách s podozrením na ohrozenie násilím	26
Počet potratov podľa podozrenia na ohrozenie násilím, druhu potratu a trvalého bydliska pacientky	27
Počet vyšetrených žien vo všeobecných ambulanciách s podozrením na ohrozenie násilím	28
Počet vyšetrených žien v psychiatrických ambulanciách s podozrením na ohrozenie násilím	29
Samovražedné pokusy žien podľa podozrenia na ohrozenie násilím a trvalého bydliska	31
Označenie krajov SR	32
Slovenská republika – kraje (mapa)	32

Úvod

Zmenu legislatívnych predpisov týkajúcich sa zdravotníctva a aktuálnych požiadaviek na štatistické sledovanie zdravotných indikátorov zo strany domácich a zahraničných používateľov Národné centrum zdravotníckych informácií v tesnej spolupráci s hlavnými odborníkmi MZ SR v roku 2009 zapracovalo do relevantných výkazov a táto zmena sa odrazila v revidovanej štruktúre výkazníctva.

Publikované údaje z oblasti ambulantnej gynekologickej starostlivosti sme čerpali zo spracovania *Ročného výkazu o činnosti gynekologických ambulancií A* (MZ SR) 7-01. Sú to informácie o počte evidovaných tehotných žien, užívaní antikoncepcie, množstve vykonaných gynekologických vyšetrení aj zistenia ochorení. Podkladom údajov o počte pôrodov a ich druhoch bolo zisťovanie *Správa o rodičke Z* (MZ SR) 4-12 zasielané z gynekologicko-pôrodných odborných útvarov ústavných zdravotníckych zariadení. Počet pôrodov zahŕňa pôrody rodičiek, ktoré porodili v ústavnom zdravotníckom zariadení SR alebo porodili mimo neho a po pôrode boli následne hospitalizované/ošetrované na gynekologicko-pôrodnom oddelení/klinike ústavného ZZ. Informácie o novorodencoch sme čerpali zo zisťovania *Správa o novorodencovi Z* (MZ SR) 5-12 zasielaného z neonatologických pracovísk.

Vybrané ukazovatele sú prezentované vo vývojových radoch za SR od roku 1991 a údaje za posledný spracovaný rok v krajskom členení. Zisťovanie z gynekologických ambulancií za roky 1993 – 1995 nebolo vyčerpávajúce z dôvodu odštátňovania primárnej gynekologickej starostlivosti, kedy neboli k dispozícii realizované vyčerpávajúcim spôsobom údaje za všetky spravodajské jednotky.

V publikácii sa použil na prepočty stav žien k 31. 12. v reprodukčnom (fertilnom) veku 15 – 49 rokov.

V súlade s uznesením vlády SR č. 438 sa od roku 2009 začali zbierať údaje o podozrení z ohrozenia násilím ako súčasť Národného akčného plánu na prevenciu a elimináciu násillia páchaného na ženách na roky 2009 – 2012. K tejto problematike uverejňujeme údaje v tabuľkách 15 až 19.

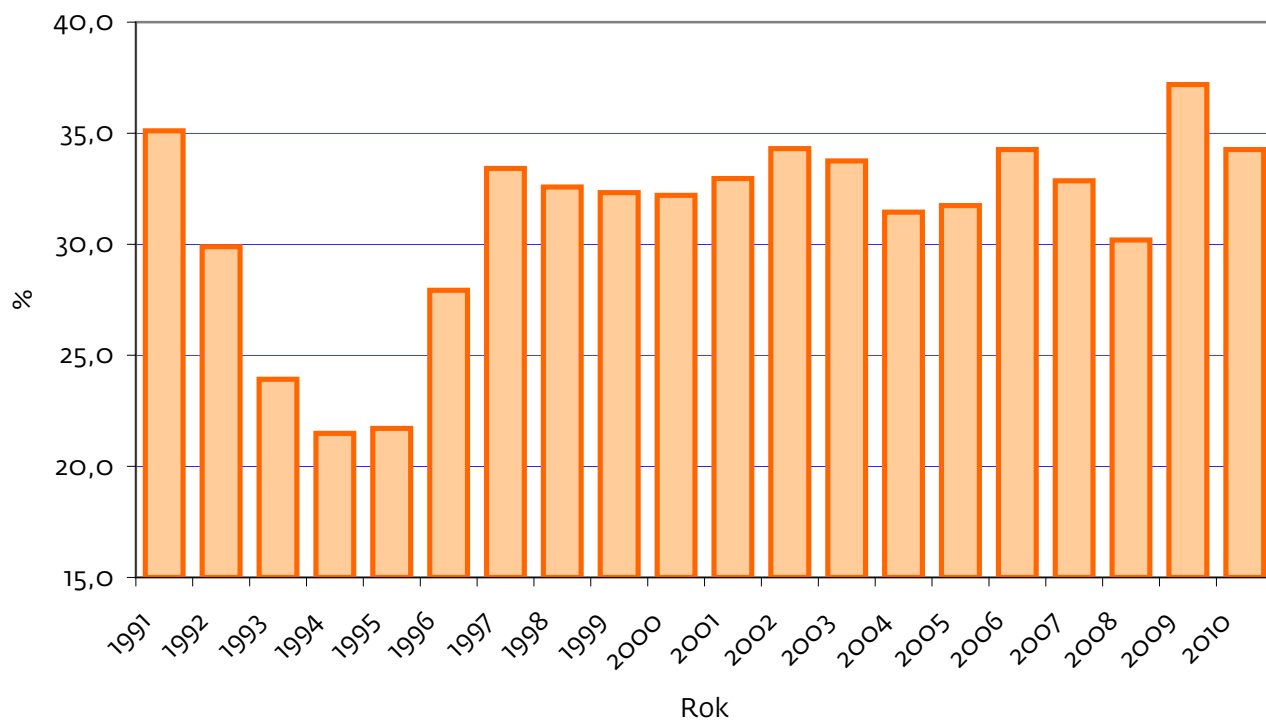
V roku 2010 bol hlásený jediný prípad dokonanej samovraždy ženy s podozrením na ohrozenie fyzickým násilím, no muži vykonali spolu 522 pokusov o samovraždu, z toho išlo o podozrenie na ohrozenie fyzickým násilím v 10 prípadoch, v 17 prípadoch na ohrozenie psychickým a v 10 na ohrozenie oboma formami násillia a jeden prípad bol zaznamenaný ako samovražda muža pre fyzické násillie.

VYSVETLENIE SYMBOLOV

Ležatá čiarka	(–)	v tabuľke na mieste čísla znamená, že sa jav nevyskytoval
Nula	(0,0; 0,00)	znamená viac ako nulu, ale menej ako najmenšiu jednotku vyjadriteľnú v tabuľke
Bodka	(.)	na mieste čísla znamená, že údaj nie je k dispozícii alebo je nespoľahlivý
Ležatý krížik	(x)	znamená, že zápis nie je možný z logických dôvodov
Znak zlomu	(/)	znamená prerušenie porovnateľnosti časového radu z metodických alebo iných dôvodov

T1 VÝVOJ AMBULANTNEJ STAROSTLIVOSTI O ŽENU

Rok	Novoprijaté tehotné ženy spolu	Novozistené ohrozené tehotenstvá	% novozistených ohrozených tehotenstiev z celkového počtu prijatých tehotných žien
1991	79 482	27 902	35,1
1992	81 484	24 357	29,9
1993	76 035	18 187	23,9
1994	65 302	14 033	21,5
1995	59 458	12 908	21,7
1996	51 625	14 417	27,9
1997	52 323	17 482	33,4
1998	57 923	18 868	32,6
1999	57 824	18 692	32,3
2000	54 295	17 485	32,2
2001	51 871	17 097	33,0
2002	51 357	17 618	34,3
2003	52 754	17 807	33,8
2004	55 272	17 380	31,4
2005	52 013	16 508	31,7
2006	53 942	18 484	34,3
2007	58 763	19 309	32,9
2008	65 301	19 716	30,2
2009	66 695	24 805	37,2
2010	77 668	26 610	34,3

G1 VÝVOJ PODIELU NOVOZISTENÝCH OHROZENÝCH TEHOTENSTIEV Z CELKOVÉHO POČTU PRIJATÝCH TEHOTNÝCH ŽIEN

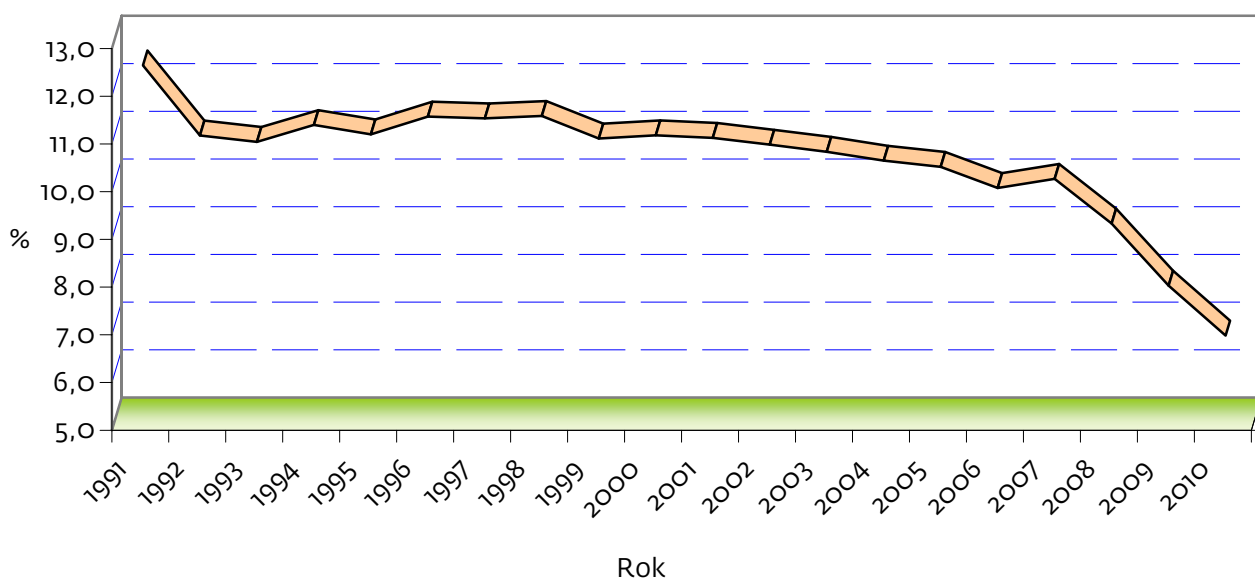
T 2 VÝVOJ POČTU GYNEKOLOGICKÝCH VYŠETRENÍ

Rok	Vyšetrenia ¹⁾			Počet lekárskeho vyšetrení ¹⁾ tehotných žien na 1 novoprijatú tehotnú ženu
	spolu	v tom		
		tehotných žien	gynekologických ²⁾	
1991	3 698 063	990 354	2 707 709	12,5
1992	3 553 413	895 611	2 657 802	11,0
1993	3 362 941	825 530	2 537 411	10,9
1994	3 331 439	732 084	2 599 355	11,2
1995	3 356 994	654 827	2 702 167	11,0
1996	3 303 557	587 890	2 715 667	11,4
1997	3 774 896	593 855	3 181 041	11,3
1998	4 342 159	660 418	3 681 741	11,4
1999	4 426 214	631 921	3 794 293	10,9
2000	4 354 852	596 924	3 757 928	11,0
2001	4 387 515	567 469	3 820 046	10,9
2002	4 421 462	554 572	3 866 980	10,8
2003	4 148 926	561 776	3 587 150	10,6
2004	4 152 596	578 271	3 574 325	10,5
2005	3 902 315	537 472	3 364 842	10,3
2006	4 033 781	533 461	3 500 320	9,9
2007	4 304 647	592 504	3 712 143	10,1
2008	4 187 189	597 276	3 589 913	9,1
2009	3 870 933	523 163	3 347 770	7,8
2010	3 776 384	528 048	3 248 336	6,8

¹⁾ od roku 2009 ide o návštevy gynekologických ambulancií

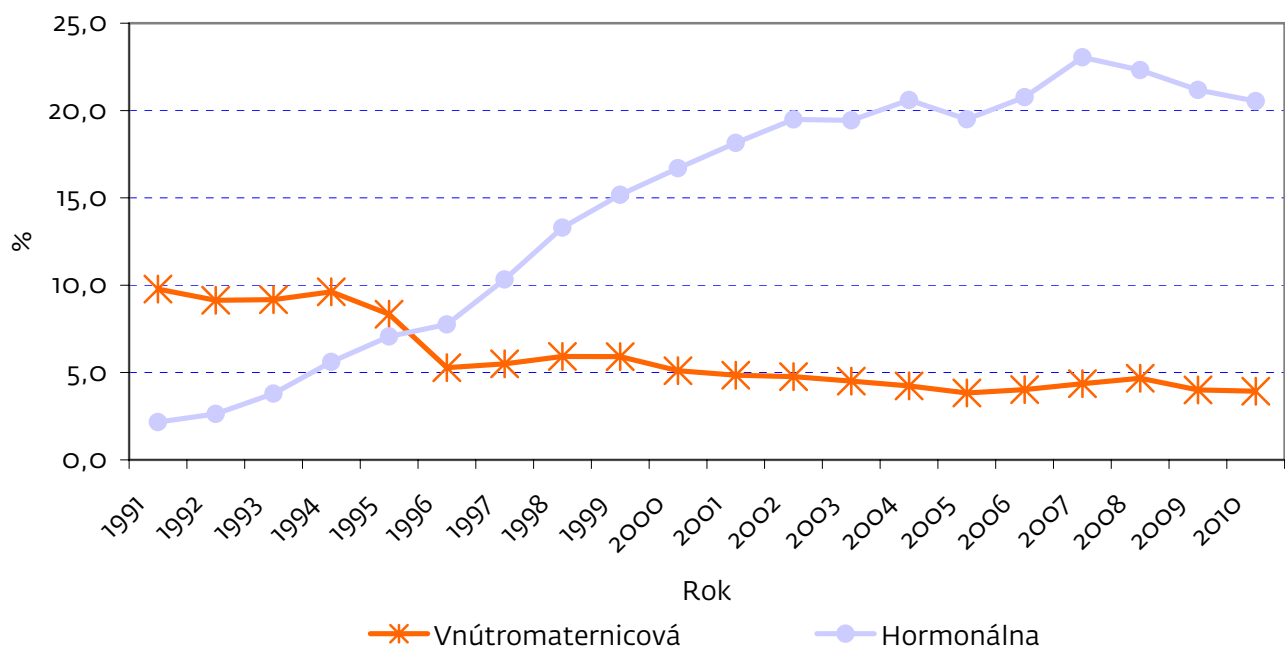
²⁾ od roku 2009 ide o súčet preventívnych a diagnosticko-terapeutických návštev v gynekologických ambulanciách

G 2 VÝVOJ POČTU LEKÁRSKYCH VYŠETRENÍ TEHOTNÝCH ŽIEN NA 1 NOVOPRIJATÚ TEHOTNÚ ŽENU



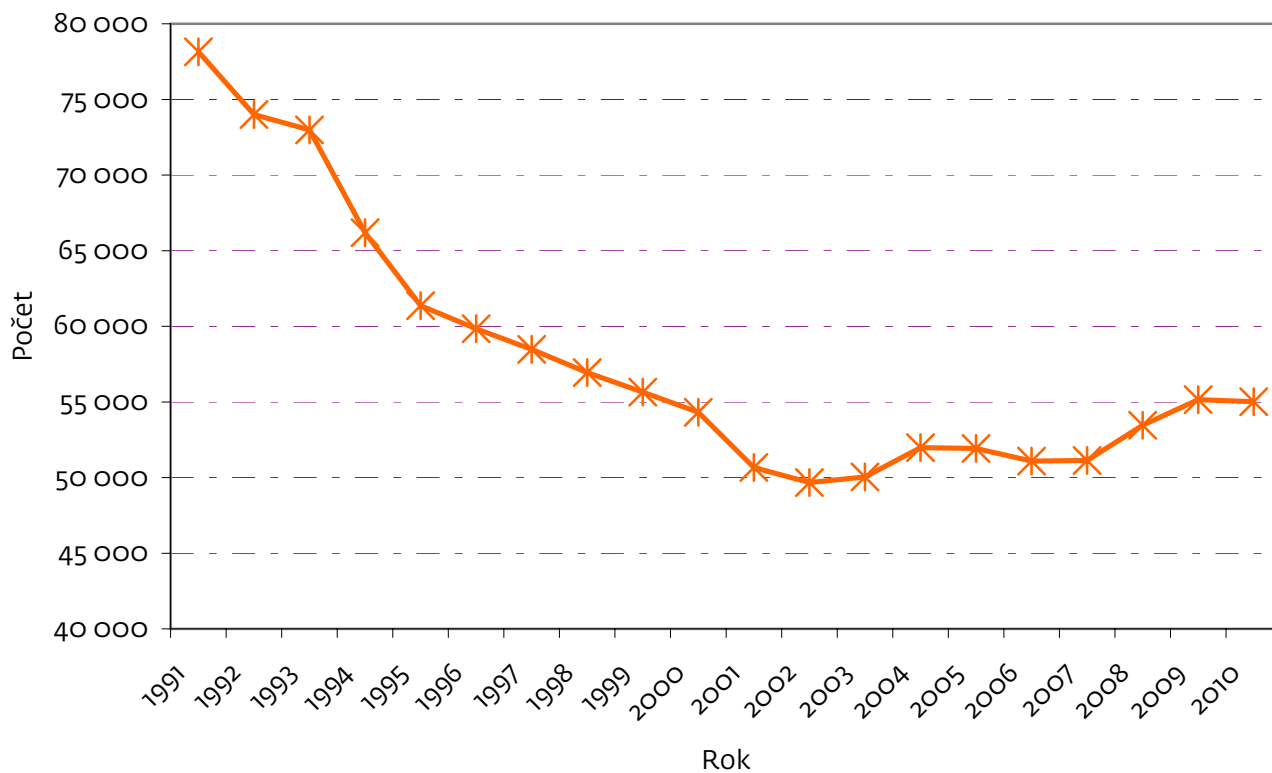
T 3 VÝVOJ UŽÍVANIA ANTIKONCEPCIE U ŽIEN REPRODUKČNÉHO VEKU

Rok	Počet žien užívajúcich antikoncepciu k 31. 12.				% žien v reprodukčnom veku užívajúcich antikoncepciu		Počet novozavedených antikoncepcií			
	spolu	v tom			vnútromaternicovú	hormonálnu	spolu	v tom		
		vnútromaternicovú	hormonálnu	inú				vnútromaternicová	hormonálna	iná
1991	162 237	131 767	29 157	1 313	9,8	2,2	37 454	23 189	13 371	894
1992	164 897	124 572	35 806	4 519	9,1	2,6	43 768	24 748	17 383	1 637
1993	181 915	126 780	52 469	2 666	9,2	3,8	48 380	21 054	25 895	1 431
1994	190 057	118 048	68 789	3 220	9,6	5,6	58 235	18 904	37 290	2 041
1995	224 611	117 957	99 934	6 720	8,3	7,1	67 953	18 518	46 777	2 658
1996	189 449	74 764	109 649	5 036	5,3	7,8	68 677	17 860	48 983	1 834
1997	231 666	78 595	147 585	5 486	5,5	10,3	77 559	17 237	56 432	3 890
1998	282 281	84 824	190 370	7 087	5,9	13,3	89 035	16 009	69 859	3 167
1999	314 924	85 442	219 373	10 109	5,9	15,2	96 290	15 392	76 456	4 442
2000	324 149	73 989	242 320	7 840	5,1	16,7	97 901	14 637	80 304	2 960
2001	340 195	69 930	261 911	8 354	4,8	18,1	97 623	13 286	81 535	2 802
2002	358 584	69 060	282 595	6 929	4,8	19,5	106 955	13 892	90 041	3 022
2003	352 921	65 125	280 584	7 212	4,5	19,4	97 654	12 775	81 718	3 161
2004	366 343	61 078	297 050	8 215	4,2	20,6	106 984	11 890	91 447	3 647
2005	350 237	54 822	279 194	16 221	3,8	19,5	110 131	11 100	92 993	6 038
2006	367 551	57 489	296 469	13 593	4,0	20,8	116 438	12 499	96 714	7 225
2007	402 645	62 087	327 845	12 713	4,4	23,0	128 830	14 266	109 056	5 508
2008	396 872	66 234	316 482	14 156	4,7	22,3	126 923	14 088	105 903	6 932
2009	367 285	56 536	299 172	11 577	4,0	21,2	98 217	12 225	82 615	3 377
2010	351 818	55 244	288 344	8 230	3,9	20,5	101 171	12 525	85 549	3 097

G 3 VÝVOJ UŽÍVANIA ANTIKONCEPCIE U ŽIEN REPRODUKČNÉHO VEKU

T 4 POČET PÔRODOV

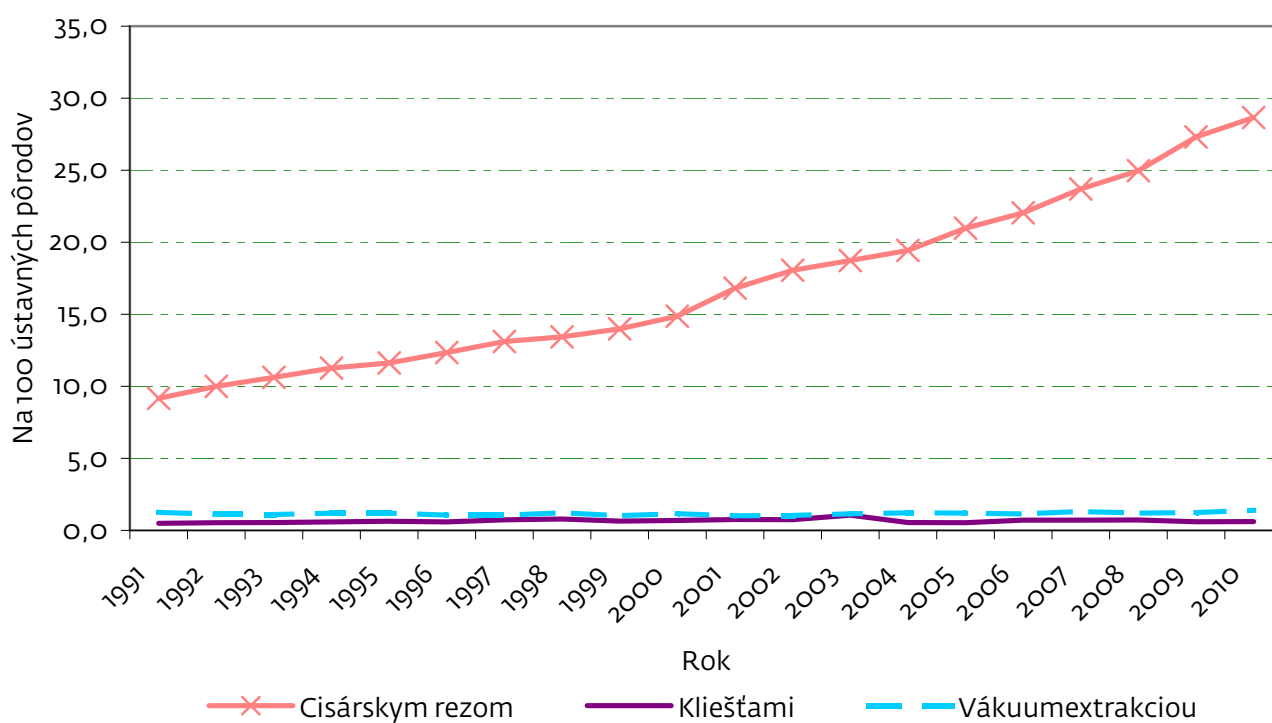
Územie	Počet pôrodov spolu	z toho			
		s analgéziou		s anestéziou	
		počet	na 100 ústavných pôrodov	počet	na 100 ústavných pôrodov
Slovenská republika	55 012	14 460	26,3	20 951	38,1
Bratislavský kraj	7 612	3 067	40,3	3 303	43,4
Trnavský kraj	4 927	1 279	26,0	2 122	43,1
Trenčiansky kraj	5 459	1 407	25,8	1 785	32,7
Nitriansky kraj	5 549	1 200	21,6	2 423	43,7
Žilinský kraj	6 950	2 946	42,4	3 122	44,9
Banskobystrický kraj	6 214	641	10,3	1 886	30,4
Prešovský kraj	9 427	2 248	23,8	3 131	33,2
Košický kraj	8 874	1 672	18,8	3 179	35,8

G 4 VÝVOJ POČTU PÔRODOV

T 5 VÝVOJ SPÔSOBOV PÔRODU

Rok	Spôsob pôrodu					
	cisárskym rezom		kliešťami		vákuumextrakciou	
	počet	na 100 ústavných pôrodov	počet	na 100 ústavných pôrodov	počet	na 100 ústavných pôrodov
1991	7 163	9,2	379	0,5	982	1,3
1992	7 402	10,0	395	0,5	821	1,1
1993	7 754	10,6	395	0,5	810	1,1
1994	7 462	11,3	393	0,6	795	1,2
1995	7 128	11,6	384	0,6	735	1,2
1996	7 387	12,3	351	0,6	635	1,1
1997	7 665	13,1	424	0,7	619	1,1
1998	7 650	13,4	448	0,8	693	1,2
1999	7 784	14,0	359	0,6	566	1,0
2000	8 075	14,9	375	0,7	634	1,2
2001	8 516	16,8	385	0,8	513	1,0
2002	8 971	18,1	369	0,7	511	1,0
2003	9 373	18,7	529	1,1	581	1,2
2004	10 101	19,4	283	0,5	634	1,2
2005	10 893	21,0	277	0,5	626	1,2
2006	11 267	22,1	365	0,7	590	1,2
2007	12 120	23,7	363	0,7	670	1,3
2008	13 349	25,0	384	0,7	643	1,2
2009	15 065	27,3	332	0,6	681	1,2
2010	15 765	28,7	337	0,6	772	1,4

G 5 VÝVOJ SPÔSOBOV PÔRODU



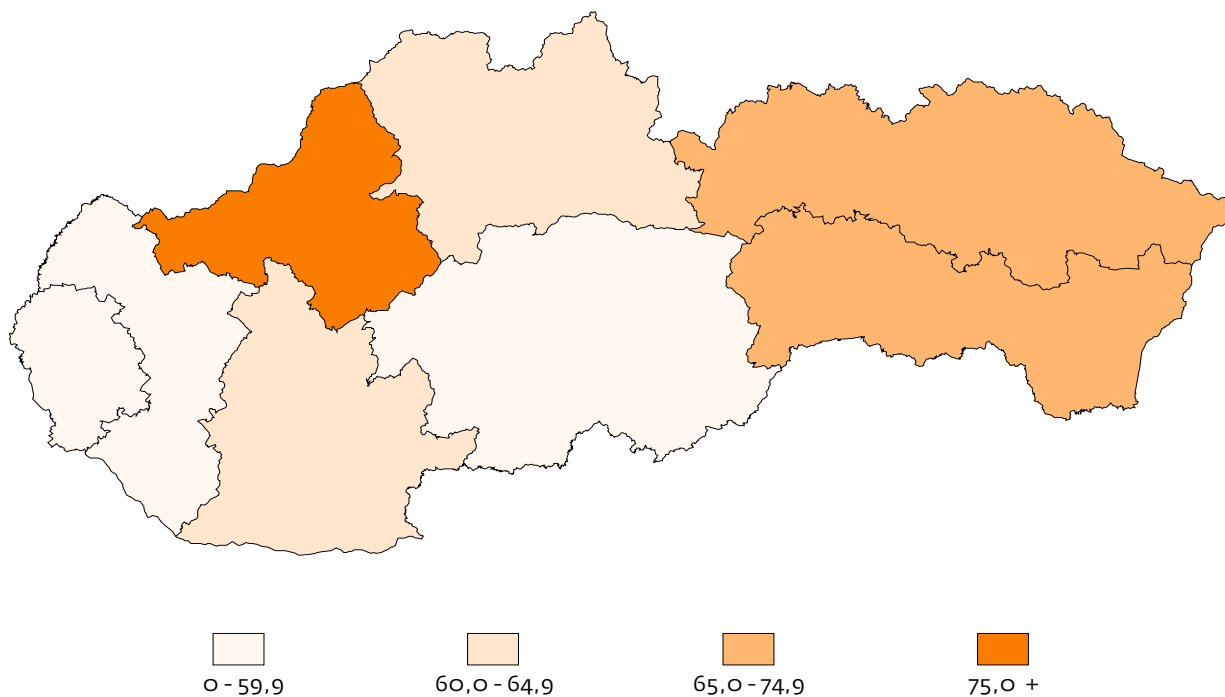
T 6 AMBULANTNÁ STAROSTLIVOSŤ O ŽENU

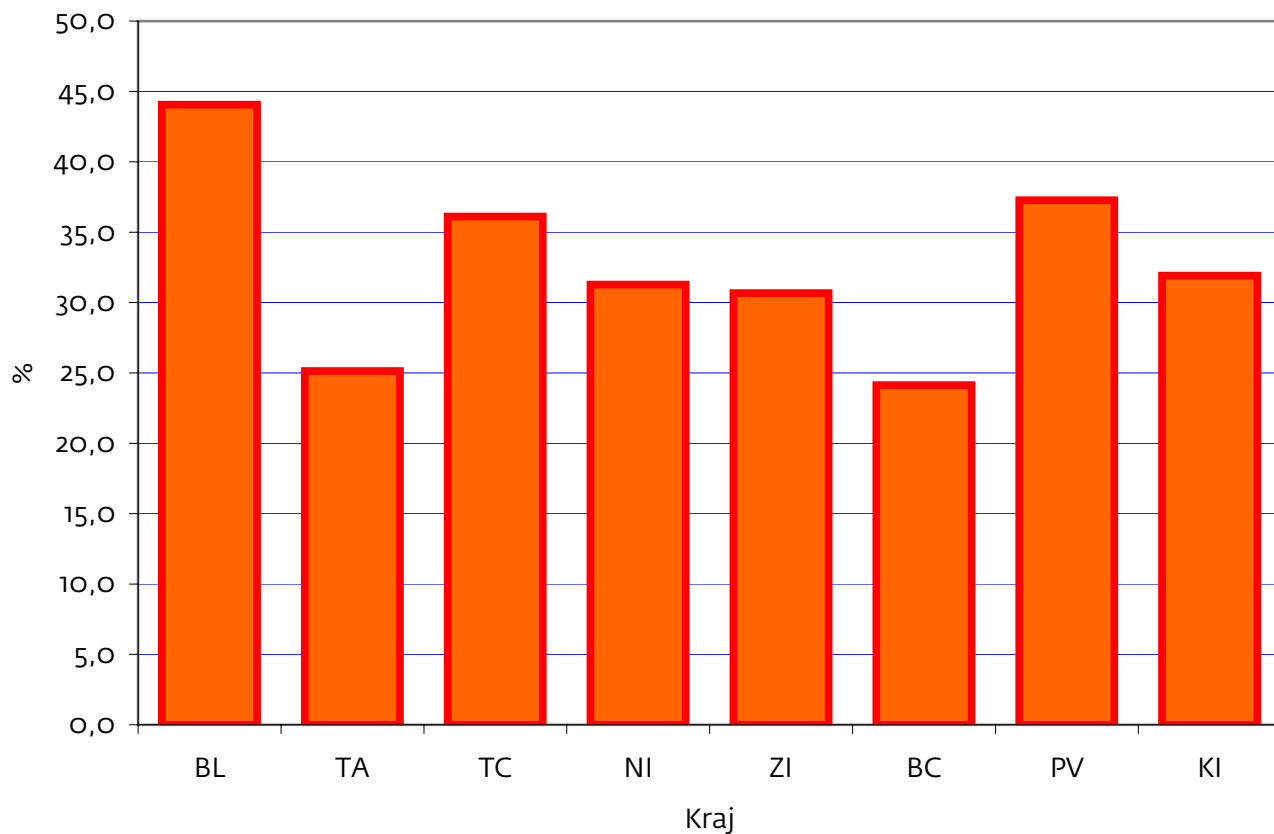
Územie	Počet				
	spravodajských jednotiek ¹⁾	evidovaných osôb k 31. 12.	novo evidovaných tehotných ²⁾		
			spolu	do ukončenia 12. týždňa tehotenstva	s rizikovým a ohrozeným tehotenstvom
Slovenská republika	870	1 935 023	77 668	42 686	26 610
Bratislavský kraj	123	327 465	19 608	6 805	8 640
Trnavský kraj	72	181 891	6 498	3 171	1 633
Trenčiansky kraj	87	212 439	5 926	4 546	2 140
Nitriansky kraj	117	261 592	7 942	4 866	2 484
Žilinský kraj	104	223 725	9 474	5 707	2 906
Banskobystrický kraj	110	235 952	9 136	4 504	2 205
Prešovský kraj	122	228 598	9 554	6 551	3 561
Košický kraj	135	263 361	9 530	6 536	3 041

¹⁾ prezentované spravodajské jednotky s vykázanou činnosťou; 77 nedodalo výkaz

²⁾ vykazujú sa tie tehotné, ktorým bol vydaný preukaz pre tehotné; tehotné žiadajúce o umelé prerušenie tehotenstva sa nevykazujú

M 1 PODIEL NOVOEVIDOVANÝCH TEHOTENSTIEV DO UKONČENIA 12. TÝŽDŇA TEHOTENSTVA ZO VŠETKÝCH NOVÝCH TEHOTENSTIEV



G 6 PODIEL ZISTENÝCH RIZIKOVÝCH TEHOTENSTIEV Z CELKOVÉHO POČTU PRIJATÝCH TEHOTNÝCH ŽIEN

T 7 GYNEKOLOGICKÉ VYŠETRENIA V AMBULANCIÁCH

Územie	Veková skupina	Vyšetrenia				
		tehotných žien ¹⁾	preventívne		diagnosticko-terapeutické	
			depistáž ²⁾	dispenzarizácia	prvé	opakované
Slovenská republika	0 – 14	323	218	407	6 999	9 066
	15 – 18	23 678	22 257	9 596	55 579	76 111
	19+	504 047	704 319	245 753	855 392	1 262 639
Bratislavský kraj	0 – 14	1	12	56	539	433
	15 – 18	647	1 046	611	5 384	7 625
	19+	79 663	89 322	32 109	139 463	195 047
Trnavský kraj	0 – 14	4	90	43	960	1 560
	15 – 18	1 100	4 173	433	4 831	5 846
	19+	43 346	63 916	16 979	59 234	75 436
Trenčiansky kraj	0 – 14	2	23	25	625	707
	15 – 18	644	1 825	801	4 361	4 001
	19+	44 900	101 398	33 702	112 506	126 777
Nitriansky kraj	0 – 14	15	2	5	650	1 314
	15 – 18	2 618	4 020	1 077	9 134	11 444
	19+	59 610	99 359	37 860	132 232	173 845
Žilinský kraj	0 – 14	1	14	70	2 003	1 004
	15 – 18	1 736	2 753	1 626	12 498	17 197
	19+	75 596	98 441	34 264	122 683	164 544
Banskobystrický kraj	0 – 14	26	–	146	530	794
	15 – 18	4 025	4 009	2 297	5 262	12 263
	19+	48 462	90 718	45 848	80 708	180 840
Prešovský kraj	0 – 14	24	8	14	717	1 182
	15 – 18	7 613	2 204	2 341	6 075	9 270
	19+	73 332	79 992	23 386	98 989	143 656
Košícký kraj	0 – 14	250	69	48	975	2 072
	15 – 18	5 295	2 227	410	8 034	8 465
	19+	79 138	81 173	21 605	109 577	202 494

¹⁾ nezapočítavajú sa vyšetrenia žien žiadajúcich prerušenie tehotenstva; tieto vyšetrenia sa uvádzajú ako diagnosticko-terapeutické

²⁾ vykazujú sa plánovite konané prehliadky, ktoré nie sú odôvodnené chorobnými príznakmi

T 8 ŠPECIÁLNE GYNEKOLOGICKÉ VYŠETRENIA

začatie

Územie	Počet špeciálnych gynekologických vyšetrení			
	mikrobiálny obraz pošvový a kultivácia	kolposkopické vyšetrenia	onkocytologické vyšetrenia	urodynamické vyšetrenia
Slovenská republika	955 797	809 249	760 832	4 931
Bratislavský kraj	88 787	131 740	109 003	433
Trnavský kraj	87 970	71 716	66 313	719
Trenčiansky kraj	124 683	110 377	87 124	292
Nitriansky kraj	142 483	140 659	103 501	301
Žilinský kraj	127 001	108 220	106 551	1 046
Banskobystrický kraj	128 723	109 913	105 305	1 253
Prešovský kraj	107 614	66 592	87 109	495
Košický kraj	148 536	70 032	95 926	392

dokončenie

Územie	Počet špeciálnych gynekologických vyšetrení			
	ultrazvukové vyšetrenia			iné
	tehotných žien	gynekologické	prsíkov	
Slovenská republika	257 542	1 048 487	87 947	40 690
Bratislavský kraj	42 182	167 444	12 741	3 233
Trnavský kraj	25 816	110 433	21 058	8 853
Trenčiansky kraj	22 781	125 240	5 937	1 450
Nitriansky kraj	27 755	138 945	12 960	638
Žilinský kraj	40 694	154 990	9 404	5 583
Banskobystrický kraj	19 784	89 468	6 559	932
Prešovský kraj	42 451	129 324	12 435	2 554
Košický kraj	36 079	132 643	6 853	17 447

T 9 UŽÍVANIE ANTIKONCEPCIE U ŽIEN REPRODUKČNÉHO VEKU

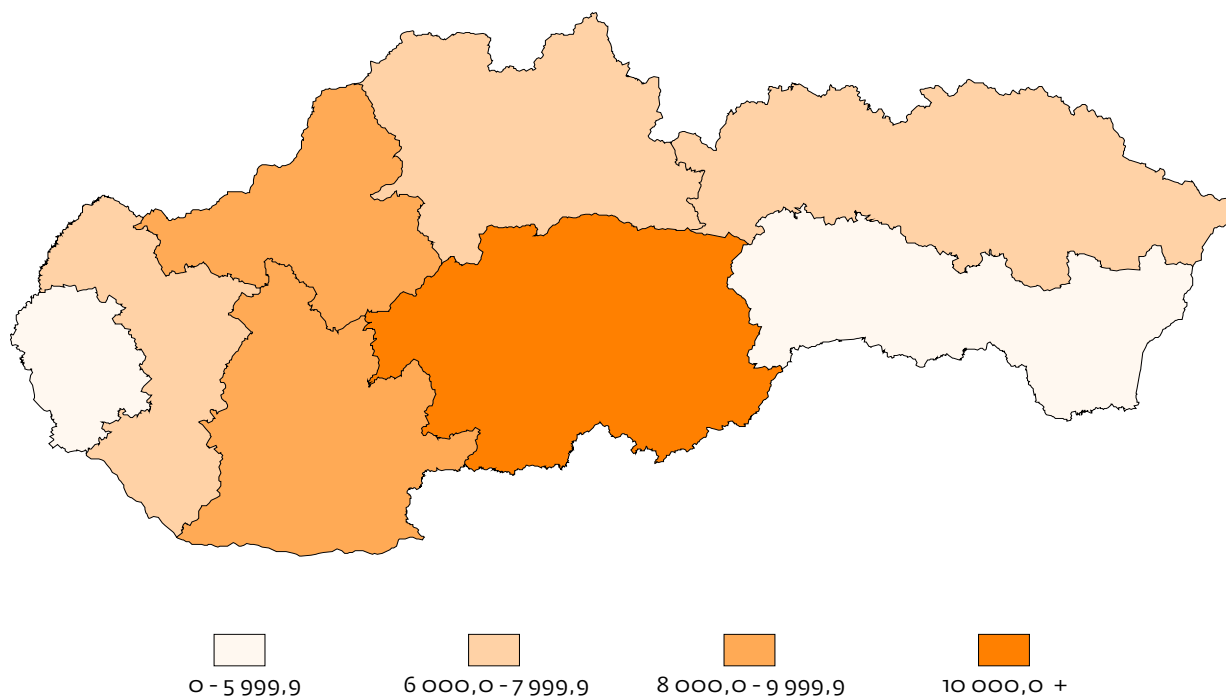
začatie

Územie	Počet žien užívajúcich antikoncepciu k 31. 12.			
	spolu	v tom		
		vnútromaternicovú	hormonálnu	inú
Slovenská republika	351 818	55 244	288 344	8 230
Bratislavský kraj	51 299	2 864	47 503	932
Trnavský kraj	42 281	6 443	35 206	632
Trenčiansky kraj	43 526	8 125	34 527	874
Nitriansky kraj	57 436	8 442	48 338	656
Žilinský kraj	35 001	6 098	27 679	1 224
Banskobystrický kraj	49 389	11 560	35 314	2 515
Prešovský kraj	31 414	6 146	24 335	933
Košický kraj	41 472	5 566	35 442	464

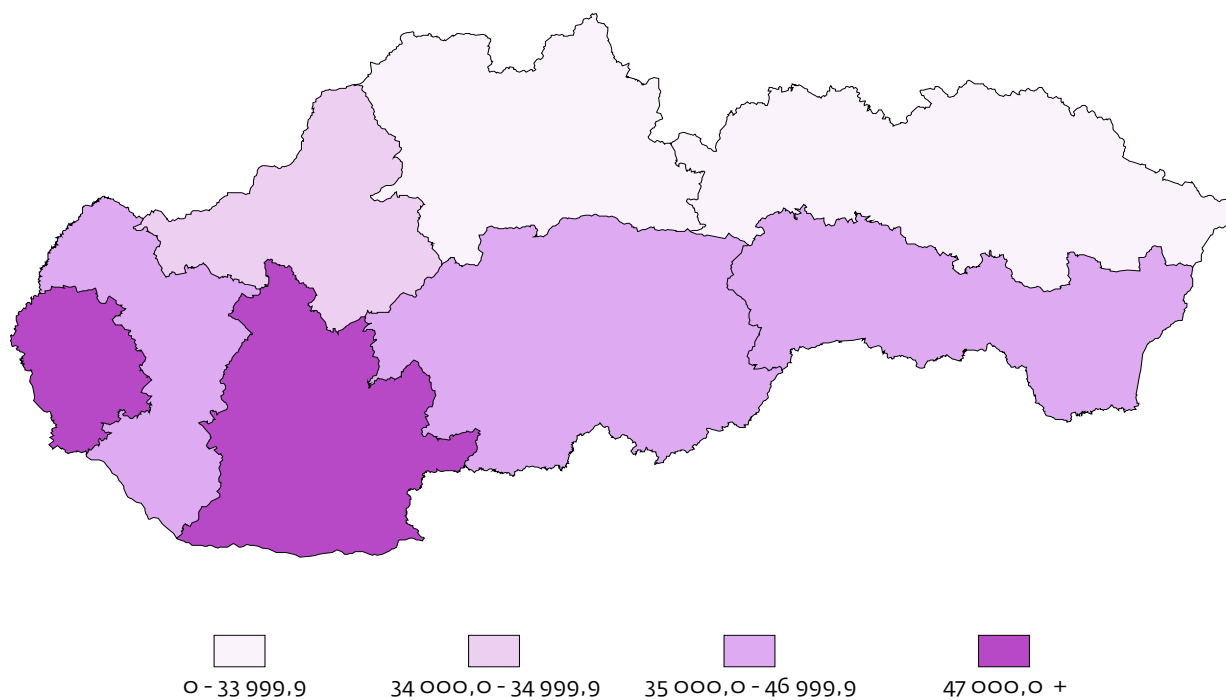
dokončenie

Územie	Počet novozavedených antikoncepcií			
	spolu	v tom		
		vnútromaternicová	hormonálna	iná
Slovenská republika	101 171	12 525	85 549	3 097
Bratislavský kraj	14 397	913	13 137	347
Trnavský kraj	10 577	1 611	8 746	220
Trenčiansky kraj	10 035	1 926	7 837	272
Nitriansky kraj	17 600	1 835	15 418	347
Žilinský kraj	10 364	1 494	8 536	334
Banskobystrický kraj	10 458	1 777	7 917	764
Prešovský kraj	9 948	1 273	8 088	587
Košický kraj	17 792	1 696	15 870	226

M 2 UŽÍVANIE VNÚTROMATERNICOVEJ ANTIKONCEPCIE U ŽIEN REPRODUKČNÉHO VEKU



M 3 UŽÍVANIE HORMONÁLNEJ ANTIKONCEPCIE U ŽIEN REPRODUKČNÉHO VEKU

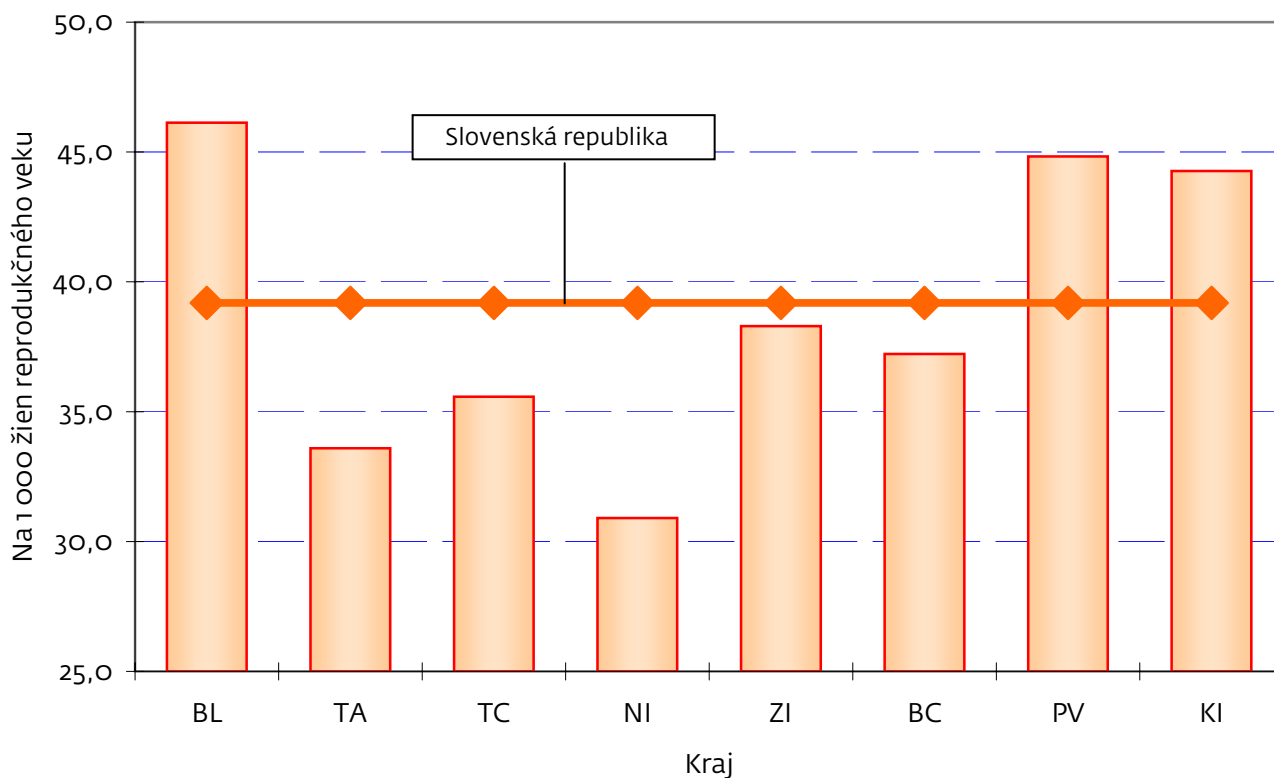


T 10 PRVÝKRÁT ZISTENÉ PREKANCERÓZY MATERNICOVÉHO KRČKA A CA RODIDIEL

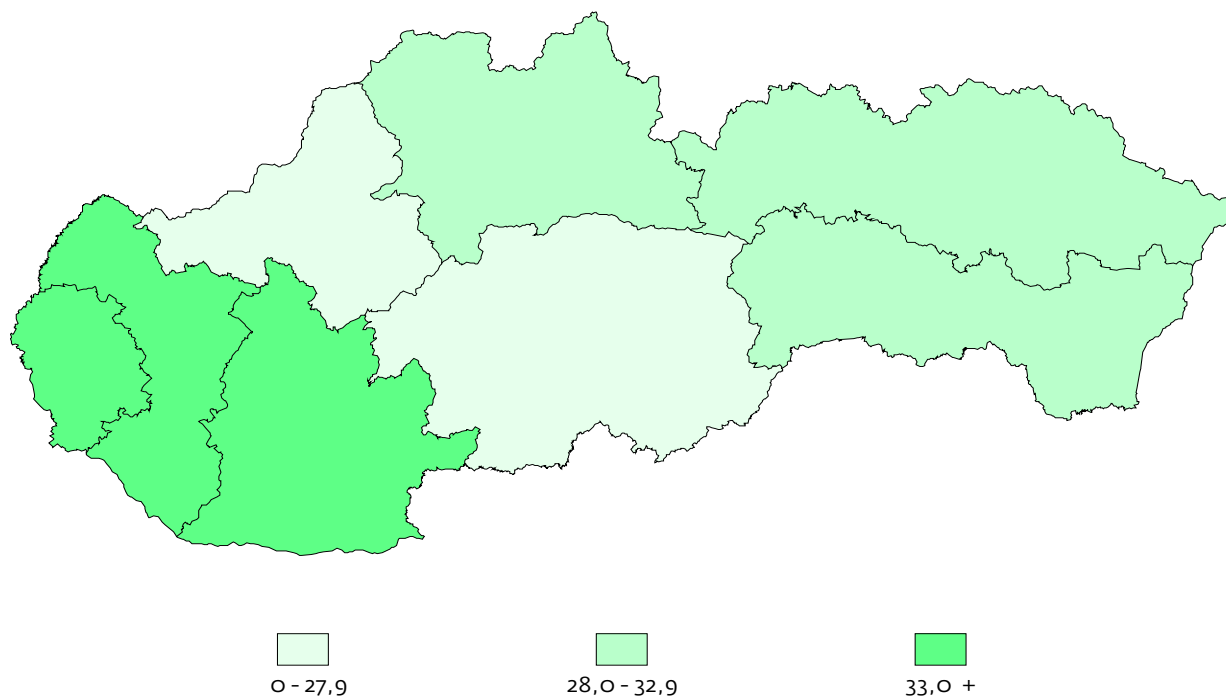
Územie	Histologicky overené prekancerózy maternicového krčka	Ca in situ	Ca rodidiel					Choroby prsníka ¹⁾	
			Ca maternicového krčka			Ca ovárií	Ca ostatných lokalizácií	zhubné nádory	ostatné
			I ^o a	I ^o b – II ^o	III ^o – IV ^o				
Slovenská republika	11 141	1 426	1 183	853	475	877	1 825	2 454	30 434
Bratislavský kraj	1 525	327	144	36	34	176	243	253	4 352
Trnavský kraj	1 039	111	86	80	32	72	160	313	5 947
Trenčiansky kraj	1 086	203	112	237	34	81	197	411	4 093
Nitriansky kraj	2 315	262	122	136	100	137	257	384	4 603
Žilinský kraj	1 388	154	63	84	45	98	219	338	2 337
Banskobystrický kraj	1 032	193	104	87	64	85	181	257	2 902
Prešovský kraj	1 381	61	111	85	94	97	204	153	3 755
Košický kraj	1 375	115	441	108	72	131	364	345	2 445

¹⁾ len choroby prsníka prvýkrát zistené v gynekologickej ambulancii

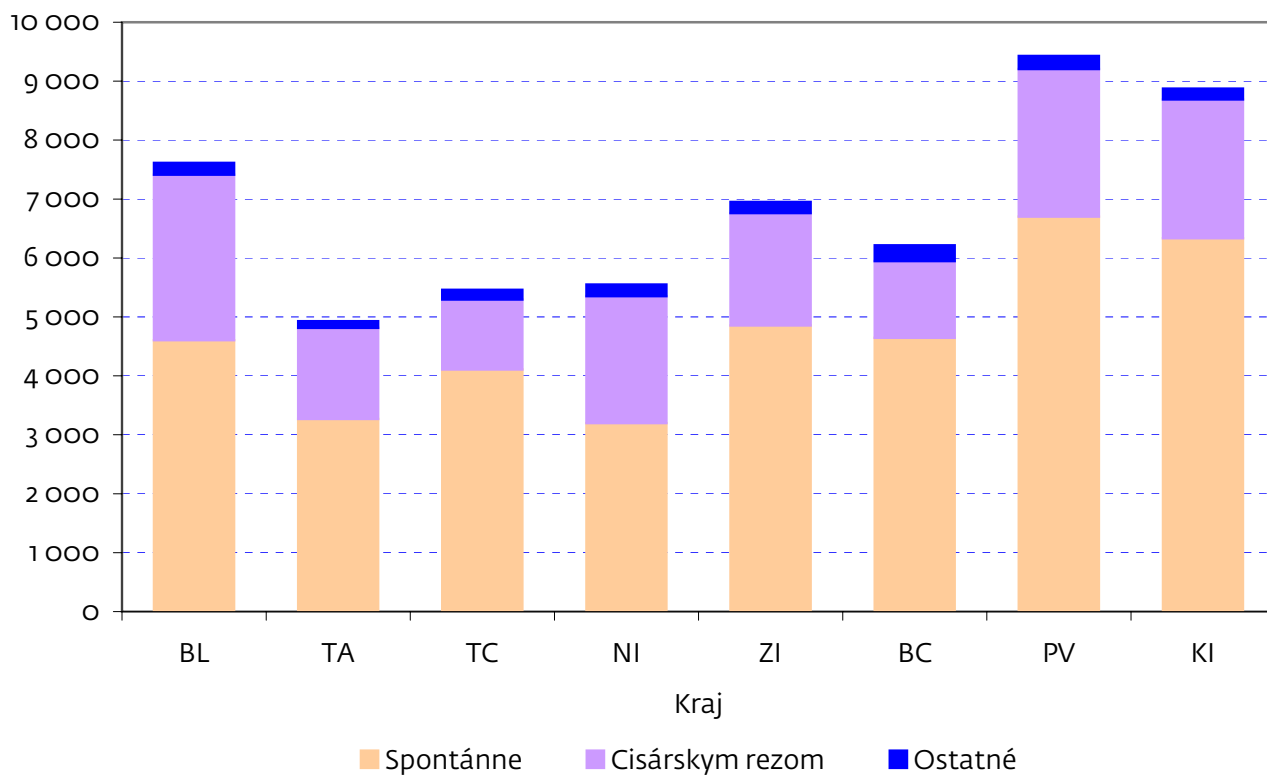
G 7 POČET PÔRODOV NA 1 000 ŽIEN V REPRODUKČNOM VEKU



M 4 POČET OPERAČNÝCH PÔRODOV NA 100 ÚSTAVNÝCH PÔRODOV



G 8 POČET PÔRODOV PODĽA SPÔSOBU ICH USKUTOČNENIA V SR 2010



T 11 SPÔSOB PÔRODU

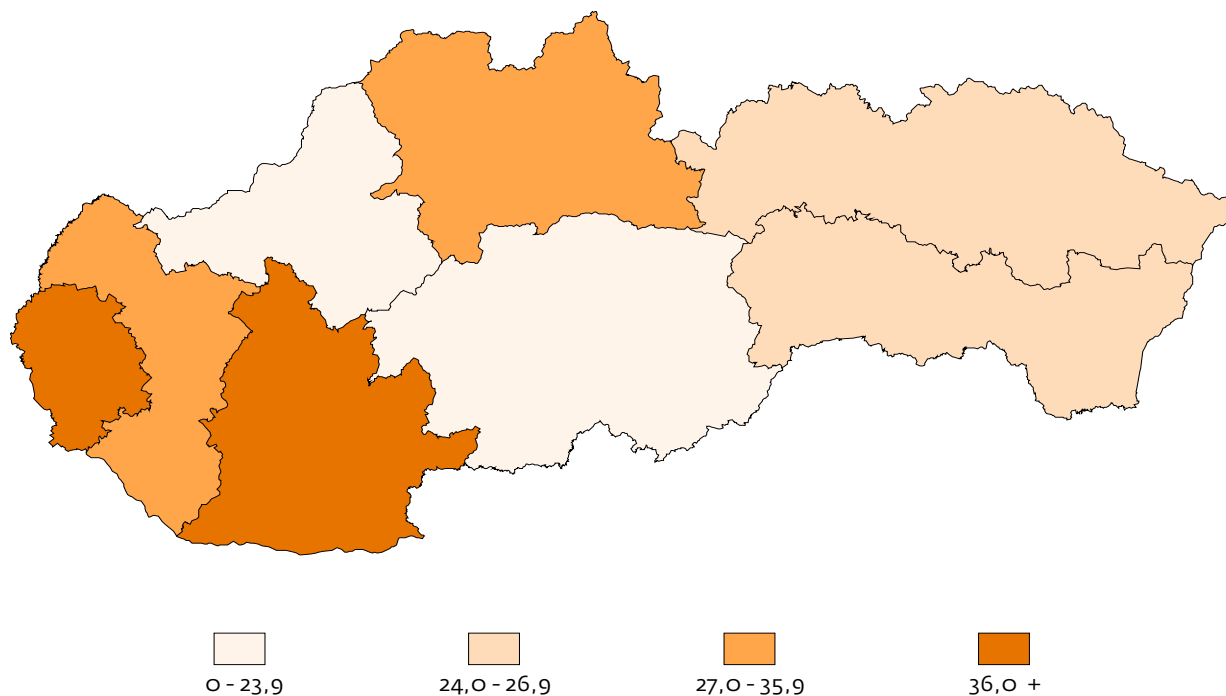
začatie

Územie zdravotníckeho zariadenia	Spôsob pôrodu					
	cisárskym rezom		kliešťami		vákuumextrakciou	
	počet	na 100 ústavných pôrodov	počet	na 100 ústavných pôrodov	počet	na 100 ústavných pôrodov
Slovenská republika	15 765	28,7	337	0,6	772	1,4
Bratislavský kraj	2 808	36,9	67	0,9	114	1,5
Trnavský kraj	1 547	31,4	37	0,8	52	1,1
Trenčiansky kraj	1 186	21,7	38	0,7	95	1,7
Nitriansky kraj	2 155	38,8	5	0,1	99	1,8
Žilinský kraj	1 909	27,5	35	0,5	64	0,9
Banskobystrický kraj	1 302	21,0	47	0,8	153	2,5
Prešovský kraj	2 505	26,6	62	0,7	104	1,1
Košický kraj	2 353	26,5	46	0,5	91	1,0

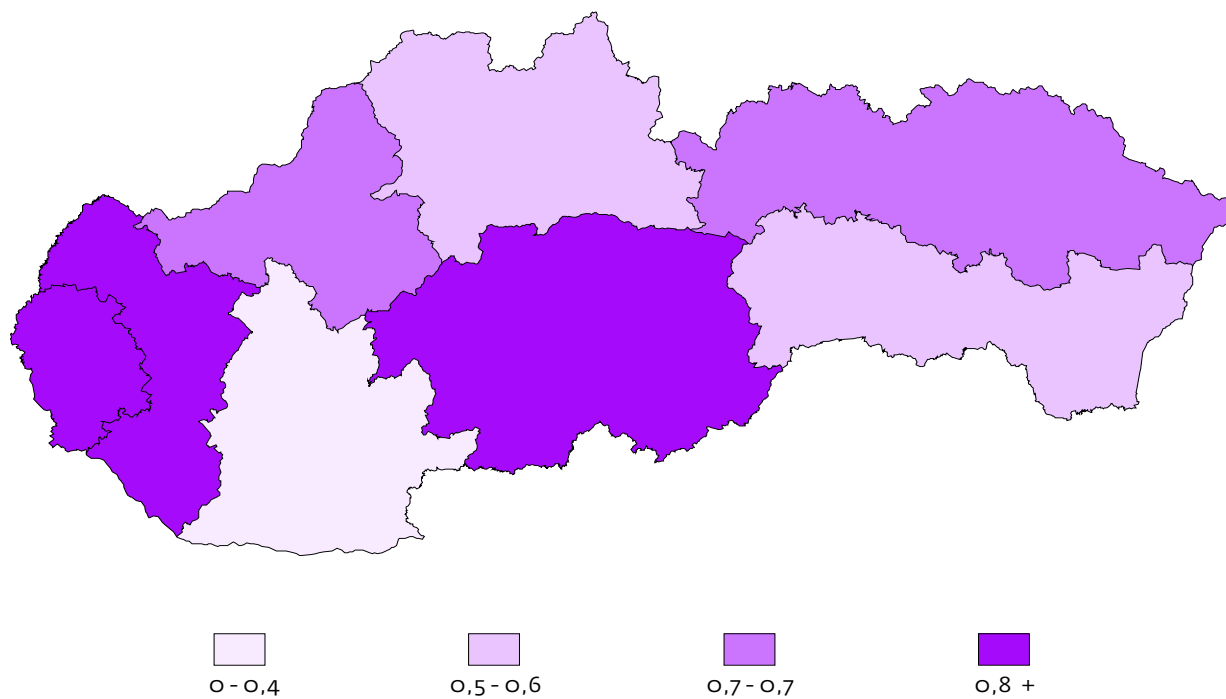
dokončenie

Spôsob pôrodu				Územie zdravotníckeho zariadenia
panvovým koncom		expresiou		
počet	na 100 ústavných pôrodov	počet	na 100 ústavných pôrodov	
265	0,5	174	0,3	Slovenská republika
15	0,2	5	0,1	Bratislavský kraj
14	0,3	11	0,2	Trnavský kraj
32	0,6	2	0,0	Trenčiansky kraj
7	0,1	87	1,6	Nitriansky kraj
31	0,4	59	0,8	Žilinský kraj
64	1,0	5	0,1	Banskobystrický kraj
56	0,6	1	0,0	Prešovský kraj
46	0,5	4	0,0	Košický kraj

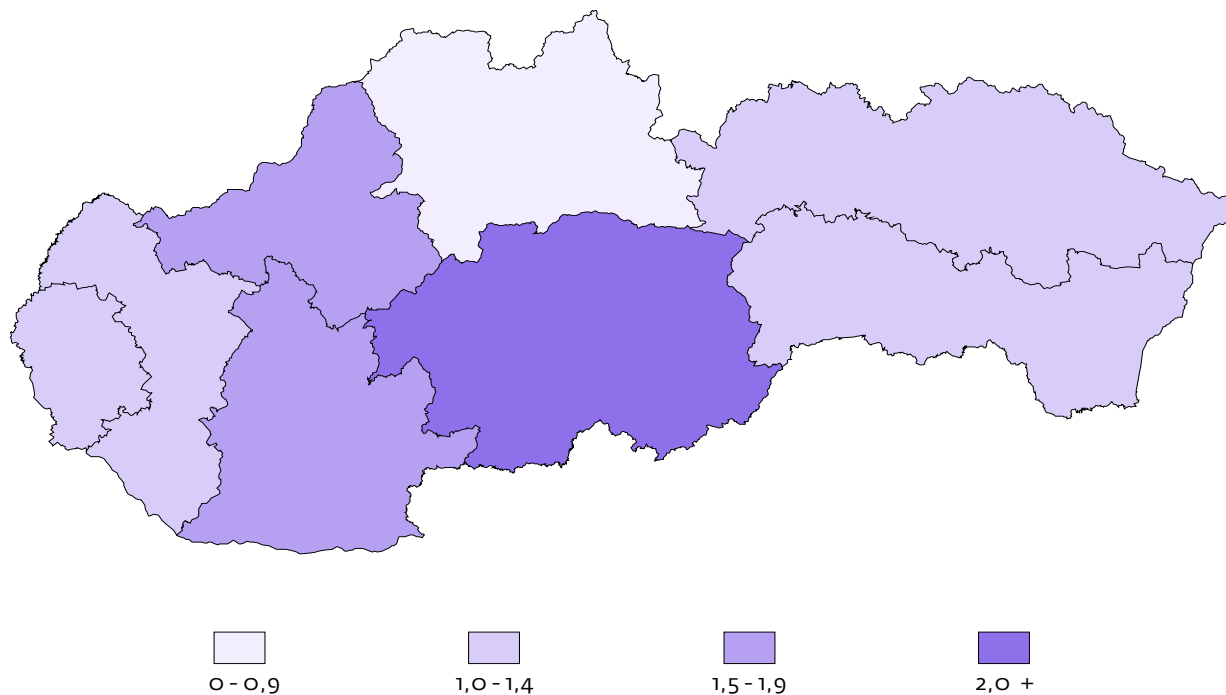
M 5 POČET PÔRODOV CISÁRSKYM REZOM NA 100 PÔRODOV



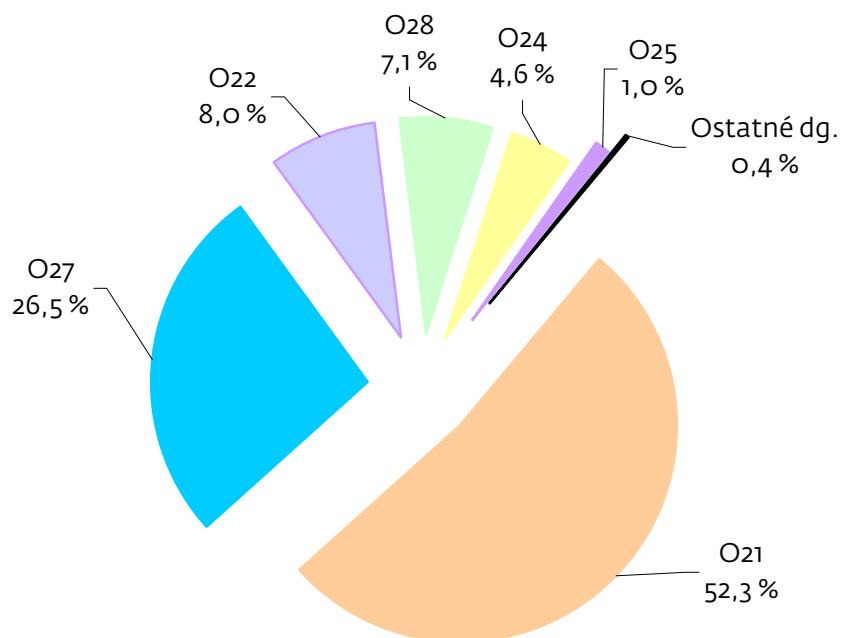
M 6 POČET PÔRODOV KLIESHŤAMI NA 100 PÔRODOV



M 7 POČET PÔRODOV VÁKUUMEXTRAKCIOU NA 100 PÔRODOV



G 9 POČET HOSPITALIZÁCIÍ PRE CHOROBY SÚVISIACE S ŤARCHAVOSŤOU



T 12 VÝŽIVA NOVORODENCOV PRI PREPUSTENÍ DOMOV

začatie

Územie zdravotníckeho zariadenia	Počet pôrodov spolu	Počet narodených detí		Prepustení domov
		spolu	živo	
Slovenská republika	55 012	55 825	55 645	50 908
Bratislavský kraj	7 612	7 777	7 754	6 603
Trnavský kraj	4 927	4 969	4 951	3 822
Trenčiansky kraj	5 459	5 533	5 523	5 180
Nitriansky kraj	5 549	5 633	5 614	5 421
Žilinský kraj	6 950	7 039	7 015	6 843
Banskobystrický kraj	6 214	6 292	6 266	5 762
Prešovský kraj	9 427	9 559	9 525	9 135
Košický kraj	8 874	9 023	8 997	8 142

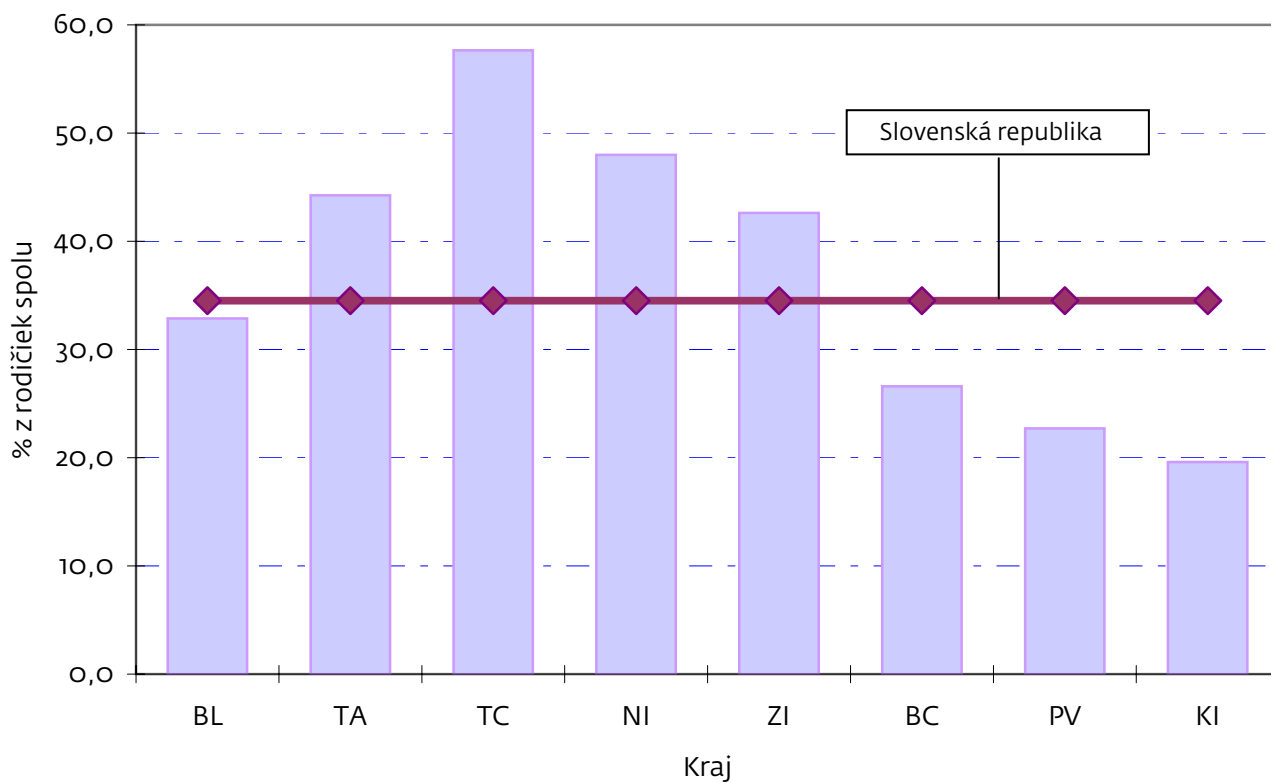
dokončenie

z toho výživa pri prepustení				Preklad/úmrtie	Územie zdravotníckeho zariadenia
mat. mlieko	mat. ml. + um.	umelá	žiadna/neudná		
37 523	7 630	1 655	4 100	4 737	Slovenská republika
5 574	757	90	182	1 151	Bratislavský kraj
2 540	1 200	51	31	1 129	Trnavský kraj
4 243	562	343	32	343	Trenčiansky kraj
3 381	1 237	171	632	193	Nitriansky kraj
4 623	713	138	1 369	172	Žilinský kraj
3 635	846	163	1 118	504	Banskobystrický kraj
7 068	1 078	390	599	390	Prešovský kraj
6 459	1 237	309	137	855	Košický kraj

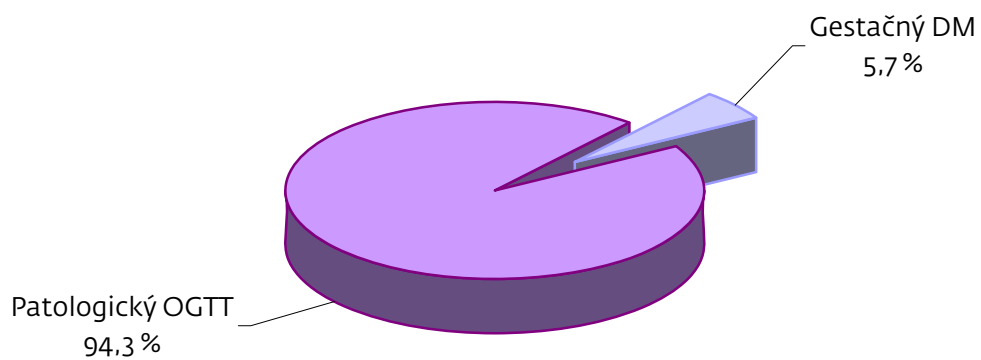
T 13 RODIČKY PODĽA TYPU DIABETES MELLITUS A KRAJA ZDRAVOTNÍCKEHO ZARIADENIA

Územie zdravotníckeho zariadenia	Počet rodičiek spolu	Rodičky s DM spolu	v tom				iné/ ostatné
			typ 1. (IDDM)	typ 2. (NIDDM)	gestačný DM	patologický OGTT	
Slovenská republika	55 012	18 988	118	14	1 073	17 783	36 024
Bratislavský kraj	7 612	2 502	25	4	260	2 213	5 110
Trnavský kraj	4 927	2 180	4	1	112	2 063	2 747
Trenčiansky kraj	5 459	3 147	12	2	129	3 004	2 312
Nitriansky kraj	5 549	2 663	5	–	205	2 453	2 886
Žilinský kraj	6 950	2 962	43	2	132	2 785	3 988
Banskobystrický kraj	6 214	1 653	10	1	80	1 562	4 561
Prešovský kraj	9 427	2 141	5	1	82	2 053	7 286
Košický kraj	8 874	1 740	14	3	73	1 650	7 134

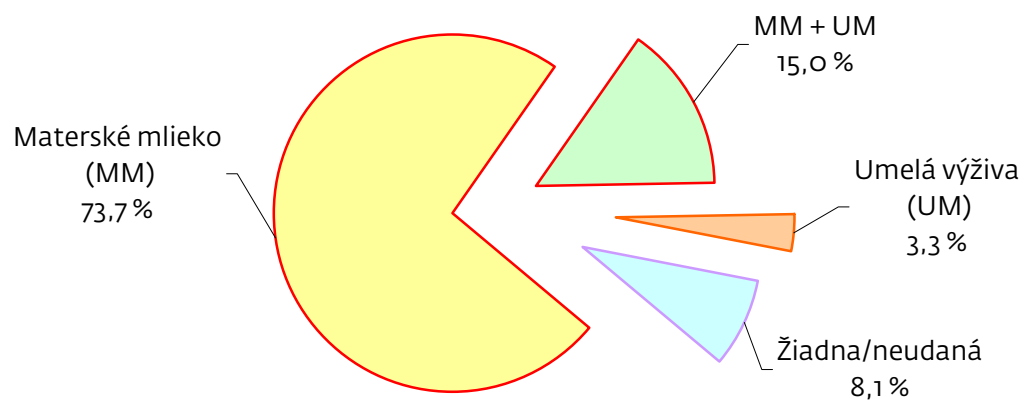
G 10 RODIČKY S DIABETES MELLITUS PODĽA KRAJA ZDRAVOTNÍCKEHO ZARIADENIA



G 11 RODIČKY S GESTAČNÝM DM A OGTT



G 12 VÝŽIVA NOVORODENCOV PRI PREPUSTENÍ DOMOV



T 14 UKAZOVATELE O NOVORODENCOCH V SLEDOVANOM OBDOBÍ

Územie zdravotníckeho zariadenia	Počet pôrodov spolu	Počet narodených detí ¹⁾	z toho s nízkou pôrodnou hmotnosťou ²⁾	Mŕtvonarodení + zomretí do 7 dní	z toho s nízkou pôrodnou hmotnosťou ²⁾
Slovenská republika	55 012	55 825	4 638	256	174
Bratislavský kraj	7 612	7 777	541	34	25
Trnavský kraj	4 927	4 969	309	21	14
Trenčiansky kraj	5 459	5 533	294	19	11
Nitriansky kraj	5 549	5 633	487	24	11
Žilinský kraj	6 950	7 039	471	30	24
Banskobystrický kraj	6 214	6 292	582	37	22
Prešovský kraj	9 427	9 559	934	61	46
Košický kraj	8 874	9 023	1 020	30	21

¹⁾ počet živonarodených aj mŕtvonarodených detí

²⁾ pôrodná hmotnosť nižšia ako 2 500 g

T 15 VYŠETRENÉ ŽENY V GYNEKOLOGICKÝCH AMBULANCIÁCH S PODOZRENÍM NA OHROZENIE NÁSILÍM

Územie	Počet vyšetrených žien s indikátormi					
	fyzickými		psychickými		fyzickými a psychickými	
	všetky prípady	z toho problémy v tehotenstve	všetky prípady	z toho problémy v tehotenstve	všetky prípady	z toho problémy v tehotenstve
Slovenská republika	101	8	28	5	39	5
Bratislavský kraj	25	1	9	2	2	2
Trnavský kraj	12	1	6	2	9	2
Trenčiansky kraj	9	–	4	–	5	–
Nitriansky kraj	6	–	1	–	–	–
Žilinský kraj	3	2	3	–	1	–
Banskobystrický kraj	13	1	–	–	3	–
Prešovský kraj	12	1	1	–	1	–
Košický kraj	21	2	4	1	18	1

Poznámka: počet predčasných pôrodov pre ohrozenie násilím nebol žiaden

T 16 POČET POTRATOV PODĽA PODOZRENIA NA OHROZENIE NÁSILÍM, DRUHU POTRATU A TRVALÉHO BYDLISKA PACIENTKY

začatie

Trvalé bydlisko	Druh potratu	Počet potratov spolu	z toho počet potratov u žien s podozrením na ohrozenie násilím		
			fyzickým	psychickým	fyzickým aj psychickým
Slovenská republika	potraty spolu	17 219	94	127	101
	spontánne potraty	4 637	33	39	31
	mimomaternicové potraty	384	3	2	3
	UPT spolu	9 299	44	72	49
	iné potraty	2 899	14	14	18
Bratislavský kraj	potraty spolu	1 918	9	26	20
	spontánne potraty	479	2	7	5
	mimomaternicové potraty	31	–	–	–
	UPT spolu	1 085	2	16	12
	iné potraty	323	5	3	3
Trnavský kraj	potraty spolu	1 904	18	13	9
	spontánne potraty	540	6	4	4
	mimomaternicové potraty	38	–	–	1
	UPT spolu	1 031	12	7	3
	iné potraty	295	–	2	1
Trenčiansky kraj	potraty spolu	1 604	4	10	7
	spontánne potraty	309	1	3	–
	mimomaternicové potraty	56	–	–	–
	UPT spolu	850	1	5	5
	iné potraty	389	2	2	2
Nitriansky kraj	potraty spolu	2 363	22	13	8
	spontánne potraty	564	10	2	4
	mimomaternicové potraty	56	2	–	–
	UPT spolu	1 395	4	11	3
	iné potraty	348	6	–	1
Žilinský kraj	potraty spolu	2 012	6	12	12
	spontánne potraty	669	2	3	3
	mimomaternicové potraty	62	–	–	1
	UPT spolu	966	4	7	6
	iné potraty	315	–	2	2

Poznámka: tabuľka nezahŕňa pacientky, ktoré nemajú trvalé bydlisko v SR (spolu 12 prípadov)

Zdroj: Hlásenie Z (MZ SR) 7-12 o spontánnom potrate a umelom prerušení tehotenstva

T 16 POČET POTRATOV PODĽA PODOZRENIA NA OHROZENIE NÁSILÍM, DRUHU POTRATU A TRVALÉHO BYDLISKA PACIENTKY

dokončenie

Trvalé bydlisko	Druh potratu	Počet potratov spolu	z toho počet potratov u žien s podozrením na ohrozenie násilím		
			fyzickým	psychickým	fyzickým aj psychickým
Banskobystrický kraj	potraty spolu	2 282	6	21	17
	spontánne potraty	523	1	6	5
	mimomaternicové potraty	53	1	1	1
	UPT spolu	1 428	4	12	8
	iné potraty	278	–	2	3
Prešovský kraj	potraty spolu	2 267	19	16	14
	spontánne potraty	821	9	7	8
	mimomaternicové potraty	47	–	1	–
	UPT spolu	928	10	5	2
	iné potraty	471	–	3	4
Košícký kraj	potraty spolu	2 869	10	16	14
	spontánne potraty	732	2	7	2
	mimomaternicové potraty	41	–	–	–
	UPT spolu	1 616	7	9	10
	iné potraty	480	1	–	2

Poznámka: tabuľka nezahŕňa pacientky, ktoré nemajú trvalé bydlisko v SR (spolu 12 prípadov)

Zdroj: Hlásenie Z (MZ SR) 7-12 o spontánnom potrate a umelom prerušení tehotenstva

T 17 POČET VYŠETRENÝCH ŽIEN VO VŠEOBECNÝCH AMBULANCIÁCH S PODOZRENÍM NA OHROZENIE NÁSILÍM

Územie	Počet vyšetrených žien s indikátormi		
	fyzickými	psychickými	fyzickými a psychickými
Slovenská republika	927	672	606
Bratislavský kraj	83	79	75
Trnavský kraj	65	55	41
Trenčiansky kraj	123	90	79
Nitriansky kraj	109	98	55
Žilinský kraj	105	93	76
Banskobystrický kraj	121	50	61
Prešovský kraj	159	115	136
Košický kraj	162	92	83

Zdroj: Ročný výkaz A (MZ SR) 1-01 o činnosti ambulancie

T 18 POČET VYŠETRENÝCH ŽIEN V PSYCHIATRICKÝCH AMBULANCIÁCH S PODOZRENÍM NA OHROZENIE NÁSILÍM

začatie

Trvalé bydlisko	Ukazovateľ		Počet žien s podozrením na ohrozenie násilím		
			fyzickým	psychickým	fyzickým aj psychickým
Slovenská republika	Všetky prípady ¹⁾		193	459	835
	z toho	akútna reakcia na stres (F43.o)	10	127	68
		posttraumatická stresová porucha (F43.1)	10	68	78
		adaptačné poruchy (F43.2)	9	98	128
		poruchy psychiky a správania zapríčinené užitím alkoholu – syndróm závislosti (F10.2)	132	45	236
		depresia so/bez suicidálnymi/-nych tendenciami/-cií (F32, F33)	28	169	339
Bratislavský kraj	Všetky prípady ¹⁾		12	91	11
	z toho	akútna reakcia na stres (F43.o)	2	9	2
		posttraumatická stresová porucha (F43.1)	2	18	1
		adaptačné poruchy (F43.2)	1	25	3
		poruchy psychiky a správania zapríčinené užitím alkoholu – syndróm závislosti (F10.2)	–	8	–
		depresia so/bez suicidálnymi/-nych tendenciami/-cií (F32, F33)	5	68	4
Trnavský kraj	Všetky prípady ¹⁾		22	89	100
	z toho	akútna reakcia na stres (F43.o)	1	17	16
		posttraumatická stresová porucha (F43.1)	5	13	15
		adaptačné poruchy (F43.2)	3	17	31
		poruchy psychiky a správania zapríčinené užitím alkoholu – syndróm závislosti (F10.2)	1	6	6
		depresia so/bez suicidálnymi/-nych tendenciami/-cií (F32, F33)	10	34	32
Trenčiansky kraj	Všetky prípady ¹⁾		–	23	301
	z toho	akútna reakcia na stres (F43.o)	–	10	5
		posttraumatická stresová porucha (F43.1)	–	7	27
		adaptačné poruchy (F43.2)	–	5	21
		poruchy psychiky a správania zapríčinené užitím alkoholu – syndróm závislosti (F10.2)	–	–	154
		depresia so/bez suicidálnymi/-nych tendenciami/-cií (F32, F33)	–	1	94

¹⁾ podľa odborného usmernenia MZ SR o postupe zdravotníckych pracovníkov pri poskytovaní zdravotnej starostlivosti žene ohrozenej násilím

Poznámka 1: tabuľka nezahŕňa pacientky bez trvalého bydliska v SR (spolu 12 prípadov)

Poznámka 2: u jednej osoby s podozrením na ohrozenie násilím môže byť zistených viac diagnóz

T 18 POČET VYŠETRENÝCH ŽIEN V PSYCHIATRICKÝCH AMBULANCIÁCH S PODOZRENÍM NA OHROZENIE NÁSILÍM

1. pokračovanie

Trvalé bydlisko	Ukazovateľ		Počet žien s podozrením na ohrozenie násilím		
			fyzickým	psychickým	fyzickým aj psychickým
Nitriansky kraj	Všetky prípady ¹⁾		133	81	37
	z toho	akútna reakcia na stres (F43.0)	–	24	20
		posttraumatická stresová porucha (F43.1)	–	13	7
		adaptačné poruchy (F43.2)	3	31	22
		poruchy psychiky a správania zapríčinené užitím alkoholu – syndróm závislosti (F10.2)	125	3	–
		depresia so/bez suicidálnymi/-nych tendenciami/-cií (F32, F33)	5	16	4
Žilinský kraj	Všetky prípady ¹⁾		9	75	52
	z toho	akútna reakcia na stres (F43.0)	1	38	3
		posttraumatická stresová porucha (F43.1)	–	5	3
		adaptačné poruchy (F43.2)	1	8	20
		poruchy psychiky a správania zapríčinené užitím alkoholu – syndróm závislosti (F10.2)	2	11	23
		depresia so/bez suicidálnymi/-nych tendenciami/-cií (F32, F33)	5	13	3
Banskobystrický kraj	Všetky prípady ¹⁾		–	18	1
	z toho	akútna reakcia na stres (F43.0)	–	10	–
		posttraumatická stresová porucha (F43.1)	–	2	–
		adaptačné poruchy (F43.2)	–	1	1
		poruchy psychiky a správania zapríčinené užitím alkoholu – syndróm závislosti (F10.2)	–	–	–
		depresia so/bez suicidálnymi/-nych tendenciami/-cií (F32, F33)	–	5	–
Prešovský kraj	Všetky prípady ¹⁾		14	69	63
	z toho	akútna reakcia na stres (F43.0)	4	13	10
		posttraumatická stresová porucha (F43.1)	2	8	15
		adaptačné poruchy (F43.2)	1	9	7
		poruchy psychiky a správania zapríčinené užitím alkoholu – syndróm závislosti (F10.2)	4	17	12
		depresia so/bez suicidálnymi/-nych tendenciami/-cií (F32, F33)	3	28	18

¹⁾ podľa odborného usmernenia MZ SR o postupe zdravotníckych pracovníkov pri poskytovaní zdravotnej starostlivosti žene ohrozenej násilím

Poznámka 1: tabuľka nezahŕňa pacientky bez trvalého bydliska v SR (spolu 12 prípadov)

Poznámka 2: u jednej osoby s podozrením na ohrozenie násilím môže byť zistených viac diagnóz

T 18 POČET VYŠETRENÝCH ŽIEN V PSYCHIATRICKÝCH AMBULANCIÁCH S PODOZRENÍM NA OHROZENIE NÁSILÍM

dokončenie

Trvalé bydlisko	Ukazovateľ		Počet žien s podozrením na ohrozenie násilím		
			fyzickým	psychickým	fyzickým aj psychickým
Košický kraj	Všetky prípady ¹⁾		3	13	270
	z toho	akútna reakcia na stres (F43.0)	2	6	12
		posttraumatická stresová porucha (F43.1)	1	2	10
		adaptačné poruchy (F43.2)	–	2	23
		poruchy psychiky a správania zapríčinené užitím alkoholu – syndróm závislosti (F10.2)	–	–	41
depresia so/bez suicidálnymi/-nych tendenciami/-cií (F32, F33)	–	4	184		

¹⁾ podľa odborného usmernenia MZ SR o postupe zdravotníckych pracovníkov pri poskytovaní zdravotnej starostlivosti žene ohrozenej násilím

Poznámka 1: tabuľka nezahŕňa pacientky bez trvalého bydliska v SR (spolu 12 prípadov)

Poznámka 2: u jednej osoby s podozrením na ohrozenie násilím môže byť zistených viac diagnóz

T 19 SAMOVRAŽEDNÉ POKUSY ŽIEN PODĽA PODOZRENIA NA OHROZENIE NÁSILÍM A TRVALÉHO BYDLISKA

Trvalé bydlisko	Počet samovražedných pokusov žien spolu	z toho počet pokusov u žien s podozrením na ohrozenie násilím		
		fyzickým	psychickým	fyzickým aj psychickým
Slovenská republika	358	5	5	7
Bratislavský kraj	87	–	–	–
Trnavský kraj	33	2	1	2
Trenčiansky kraj	46	–	–	2
Nitriansky kraj	32	–	2	–
Žilinský kraj	38	–	–	–
Banskobystrický kraj	33	1	–	–
Prešovský kraj	27	2	1	1
Košický kraj	62	–	1	2

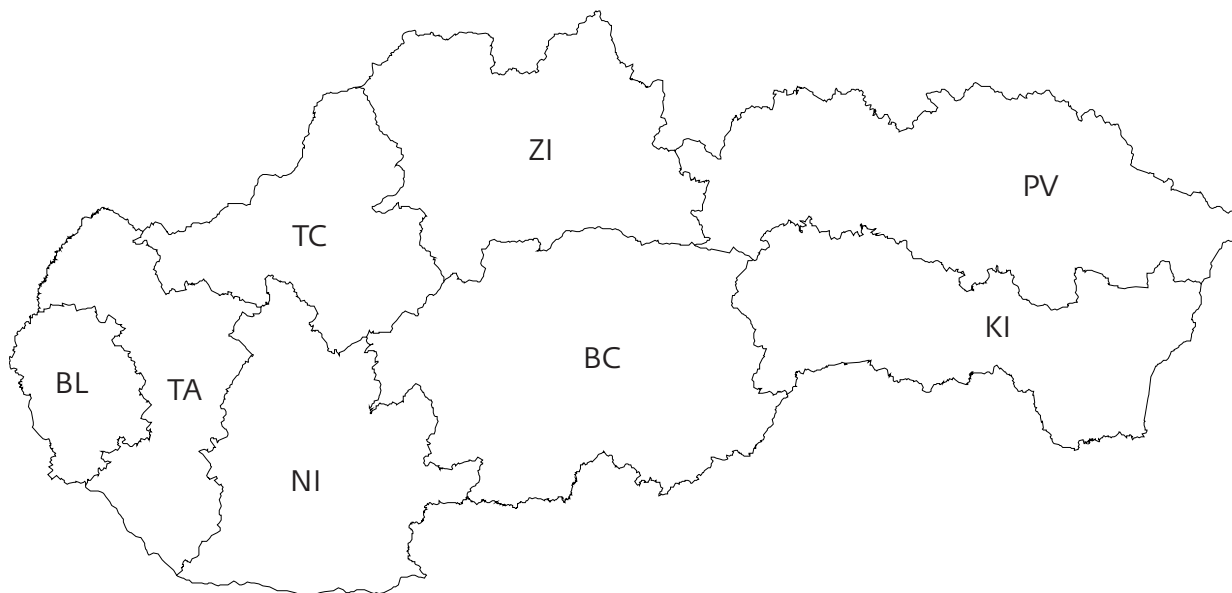
Poznámka: v roku 2010 bol hlásený jeden prípad dokonanej samovraždy s podozrením na ohrozenie fyzickým násilím, a to v Nitrianskom kraji

Zdroj: Hlásenie ZS (MZ SR) 2-12 príčin a okolností úmyselného sebapoškodenia

P1 OZNAČENIE KRAJOV SR

BL	Bratislavský kraj
TA	Trnavský kraj
TC	Trenčiansky kraj
NI	Nitriansky kraj
ZI	Žilinský kraj
BC	Banskobystrický kraj
PV	Prešovský kraj
KI	Košický kraj

P2 SLOVENSKÁ REPUBLIKA – KRAJE



Bratislavský kraj	BL	Žilinský kraj	ZI
Trnavský kraj	TA	Banskobystrický kraj	BC
Trenčiansky kraj	TC	Prešovský kraj	PV
Nitriansky kraj	NI	Košický kraj	KI