



EDÍCIA ZDRAVOTNÍCKA ŠTATISTIKA

Starostlivosť o ženu v SR 2007



NÁRODNÉ
CENTRUM
ZDRAVOTNÍCKYCH
INFORMÁCIÍ

EDÍCIA ZDRAVOTNÍCKA ŠTATISTIKA

Starostlivosť o ženu v SR 2007

Ročník 2008
ZŠ-14/2008

© Národné centrum zdravotníckych informácií. Bratislava 2008

811 09 Bratislava
Lazaretská 26

Tel.: 02/ 57 26 93 01
Fax: 02/52 63 54 90
E-mail: daniela.brasenova@nczisk.sk
Internet: www.nczisk.sk

Rozmnožovanie obsahu tejto publikácie, ako aj jednotlivých častí v pôvodnej alebo upravenej podobe je možné len s písomným súhlasom Národného centra zdravotníckych informácií. Údaje, ktoré sú obsahom tejto publikácie, je možné použiť len s uvedením zdroja.

Obsah

Úvod

Tabuľka 1	Vývoj ambulantnej starostlivosti o ženu
Graf 1	Vývoj podielu novozistených ohrozených tehotenstiev z celkového počtu prijatých tehotných žien
Tabuľka 2	Vývoj počtu gynekologických vyšetrení
Graf 2	Vývoj počtu lekárskeho vyšetrení tehotných žien na 1 novoprijatú tehotnú ženu
Tabuľka 3	Vývoj užívania antikoncepcie u žien fertilného veku
Graf 3	Vývoj užívania antikoncepcie u žien fertilného veku
Tabuľka 4	Vývoj pôrodov
Graf 4	Vývoj počtu pôrodov
Tabuľka 5	Vývoj pôrodných operácií
Graf 5	Vývoj pôrodných operácií
Tabuľka 6	Ambulantná starostlivosť o ženu
Graf 6	Podiel zistených rizikových a ohrozených tehotenstiev z celkového počtu prijatých tehotných žien
Tabuľka 7	Gynekologické vyšetrenia v ambulanciách
Graf 7	Počet lekárskeho vyšetrení tehotných žien na 1 novoprijatú tehotnú ženu
Graf 8	Podiel preventívnych vyšetrení z celkového počtu gynekologických vyšetrení
Tabuľka 8	Špeciálne gynekologické vyšetrenia
Tabuľka 9	Užívanie antikoncepcie u žien fertilného veku
Graf 9	Podiel žien vo fertilnom veku užívajúcich antikoncepciu
Tabuľka 10	Prvýkrát zistené prekancerózy maternicového krčka a ca rodidiel
Tabuľka 11	Pôrody

Graf 10	Počet pôrodov na 1 000 žien vo fertilnom veku
Tabuľka 12	Pôrodné operácie
Graf 11	Počet pôrodných operácií cisárskym rezom na 100 pôrodov
Graf 12	Počet pôrodných operácií kliešťami na 100 pôrodov
Graf 13	Počet pôrodných operácií vákuumextrakciou na 100 pôrodov
Tabuľka 13	Pôrodná starostlivosť
Graf 14	Počet mimomaternicových tehotenstiev
Graf 15	Počet hospitalizovaných žien pre ohrozené a patologické tehotenstvo
Tabuľka 14	Ukazovatele o novorodencoch v sledovanom období
Tabuľka 15	Gynekologické vyšetrenia
Tabuľka 16	Gynekologické operácie
Tabuľka 17	Gynekologicko-pôrodná starostlivosť
Graf 16	Počet operovaných žien (bez potratov) na 1 000 hospitalizovaných žien
Graf 17	Počet nozokomiálnych nákaz na 1 000 hospitalizovaných žien
Označenie krajov SR	

Úvod

Publikované údaje z oblasti ambulantnej gynekologickej starostlivosti sme čerpali zo spracovania *Ročného výkazu o činnosti gynekologických ambulancií A* (MZ SR) 7-01. Sú to informácie o počte evidovaných tehotných žien, užívaní antikoncepcie, množstve vykonaných gynekologických vyšetrení, aj zistenia karcinómov ženských pohlavných orgánov. Podkladom údajov o počte pôrodov a ich druhoch bolo zisťovanie *Správa o rodičke Z* (MZ SR) 4-12, zasielané z gynekologicko-pôrodných odborných útvarov ústavných zdravotníckych zariadení. Počet pôrodov zahŕňa pôrody rodičiek, ktoré rodili v zdravotníckych zariadeniach SR alebo porodili mimo nich a po pôrode boli následne hospitalizované. Ďalšie publikované ukazovatele, gynekologické operácie, gynekologické vyšetrenia z činnosti odborných útvarov ústavných ZZ boli zozbierané prostredníctvom *Ročného výkazu o gynekologicko-pôrodnickej starostlivosti L* (MZ SR) 3-01. Informácie o novorodencoch sme čerpali zo zisťovania *Správa o novorodencovi Z* (MZ SR) 5-12, zasielaného z neonatologických pracovísk.

Vybrané ukazovatele sú prezentované vo vývojových radoch za SR od roku 1991 a údaje za posledný spracovaný rok v krajskom členení.

Zisťovanie z gynekologických ambulancií za roky 1993 – 1995 nebolo vyčerpávajúce, z dôvodu odštátňovania primárnej gynekologickej starostlivosti, kedy neboli k dispozícii údaje za všetky spravodajské jednotky.

VYSVETLENIE SYMBOLOV

Ležatá čiarka	(–)	v tabuľke na mieste čísla znamená, že sa jav nevyskytoval
Nula	(0,0; 0,00)	znamená viac ako nulu, ale menej ako najmenšiu jednotku vyjadriteľnú v tabuľke
Bodka	(.)	na mieste čísla znamená, že údaj nie je k dispozícii alebo je nespoľahlivý
Ležatý krížik	(x)	znamená, že zápis nie je možný z logických dôvodov
Znak zlomu	(/)	znamená prerušenie porovnateľnosti časového radu z metodických alebo iných dôvodov

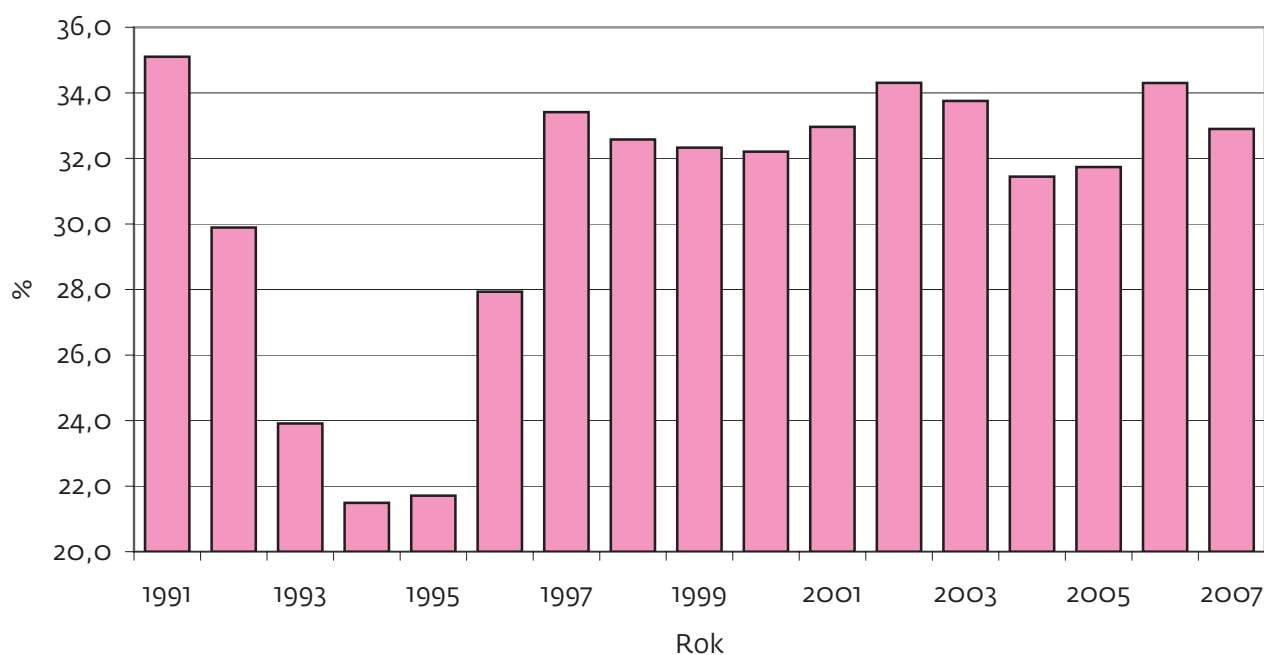
VÝVOJ AMBULANTNEJ STAROSTLIVOSTI O ŽENU

Tabuľka 1

Rok	Novoprijaté tehotné ženy spolu	Novozistené ohrozené tehotenstvá	% novozistených ohrozených tehotenstiev z celkového počtu prijatých tehotných žien
1991	79 482	27 902	35,1
1992	81 484	24 357	29,9
1993	76 035	18 187	23,9
1994	65 302	14 033	21,5
1995	59 458	12 908	21,7
1996	51 625	14 417	27,9
1997	52 323	17 482	33,4
1998	57 923	18 868	32,6
1999	57 824	18 692	32,3
2000	54 295	17 485	32,2
2001	51 871	17 097	33,0
2002	51 357	17 618	34,3
2003	52 754	17 807	33,8
2004	55 272	17 380	31,4
2005	52 013	16 508	31,7
2006	53 942	18 484	34,3
2007	58 763	19 309	32,9

VÝVOJ PODIELU NOVOZISTENÝCH OHROZENÝCH TEHOTENSTIEV
Z CELKOVÉHO POČTU PRIJATÝCH TEHOTNÝCH ŽIEN

Graf 1



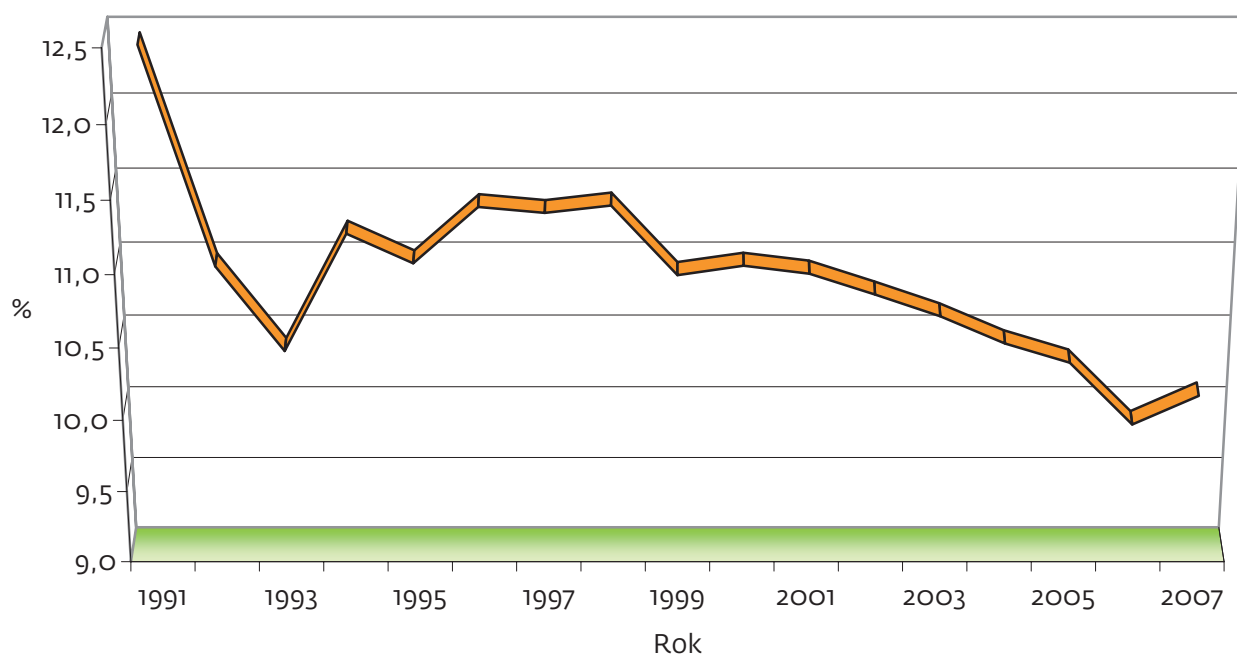
VÝVOJ POČTU GYNEKOLOGICKÝCH VYŠETRENÍ

Tabuľka 2

Rok	Gynekologické vyšetrenia			Počet lekárskeho vyšetrení tehotných žien na 1 novoprijatú tehotnú ženu
	spolu	v tom		
		tehotných žien	gynekologických	
1991	3 698 063	990 354	2 707 709	12,5
1992	3 553 413	895 611	2 657 802	11,0
1993	3 362 941	825 530	2 537 411	10,4
1994	3 331 439	732 084	2 599 355	11,2
1995	3 356 994	654 827	2 702 167	11,0
1996	3 303 557	587 890	2 715 667	11,4
1997	3 774 896	593 855	3 181 041	11,4
1998	4 342 159	660 418	3 681 741	11,4
1999	4 426 214	631 921	3 794 293	10,9
2000	4 354 852	596 924	3 757 928	11,0
2001	4 387 515	567 469	3 820 046	10,9
2002	4 421 462	554 572	3 866 890	10,8
2003	4 148 926	561 776	3 587 150	10,6
2004	4 152 596	578 271	3 574 325	10,5
2005	3 902 315	537 472	3 364 843	10,3
2006	4 033 781	533 461	3 500 320	9,9
2007	4 304 647	592 504	3 712 143	10,1

VÝVOJ POČTU LEKÁRSKYCH VYŠETRENÍ TEHOTNÝCH ŽIEN NA 1 NOVOPRIJATÚ TEHOTNÚ ŽENU

Graf 2



VÝVOJ UŽÍVANIA ANTIKONCEPCIE U ŽIEN FERTILNÉHO VEKU*

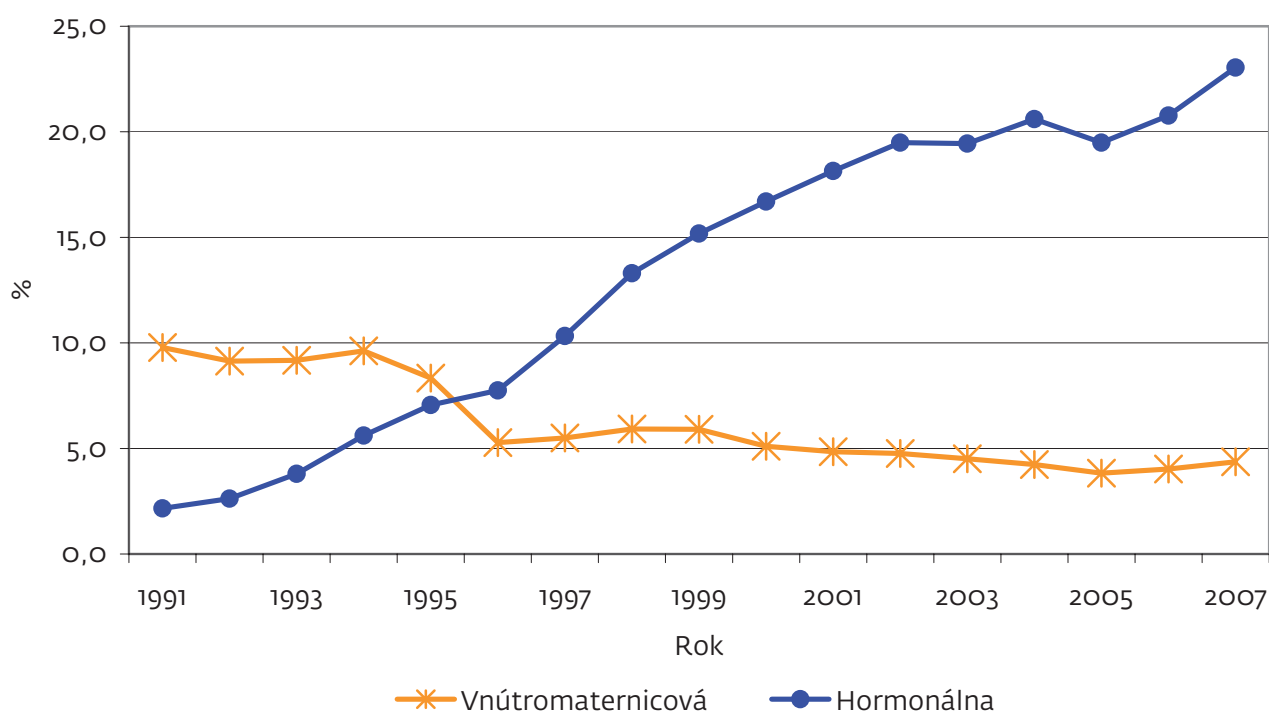
Tabuľka 3

Rok	Počet žien, ktoré užívali antikoncepciu k 31. 12.				% žien vo fertilnom veku, ktoré užívajú antikoncepciu		Počet novozavedených antikoncepcií			
	spolu	v tom			vnútromaternicovú	hormonálnu	spolu	v tom		
		vnútromaternicovú	hormonálnu	inú				vnútromaternicová	hormonálna	iná
1991	162 237	131 767	29 157	1 313	9,8	2,2	37 454	23 189	13 371	894
1992	164 897	124 572	35 806	4 519	9,1	2,6	43 768	24 748	17 383	1 637
1993	181 915	126 780	52 469	2 666	9,2	3,8	48 380	21 054	25 895	1 431
1994	190 057	118 048	68 789	3 220	9,6	5,6	58 235	18 904	37 290	2 041
1995	224 611	117 957	99 934	6 720	8,3	7,1	67 953	18 518	46 777	2 658
1996	189 449	74 764	109 649	5 036	5,3	7,8	68 677	17 860	48 983	1 834
1997	231 666	78 595	147 585	5 486	5,5	10,3	77 559	17 237	56 432	3 890
1998	282 281	84 824	190 370	7 087	5,9	13,3	89 035	16 009	69 859	3 167
1999	314 924	85 442	219 373	10 109	5,9	15,2	96 290	15 392	76 456	4 442
2000	324 149	73 989	242 320	7 840	5,1	16,7	97 901	14 637	80 304	2 960
2001	340 195	69 930	261 911	8 354	4,8	18,1	97 623	13 286	81 535	2 802
2002	358 584	69 060	282 595	6 929	4,8	19,5	106 955	13 892	90 041	3 022
2003	352 921	65 125	280 584	7 212	4,5	19,4	97 654	12 775	81 718	3 161
2004	366 343	61 078	297 050	8 215	4,2	20,6	106 984	11 890	91 447	3 647
2005	350 237	54 822	279 194	16 221	3,8	19,5	110 131	11 100	92 993	6 038
2006	367 551	57 489	296 469	13 593	4,0	20,8	116 438	12 499	96 714	7 225
2007	402 645	62 087	327 845	12 713	4,4	23,0	128 830	14 266	109 056	5 508

* Fertilný vek: ženy vo veku 15 – 49 rokov

VÝVOJ UŽÍVANIA ANTIKONCEPCIE U ŽIEN FERTILNÉHO VEKU

Graf 3



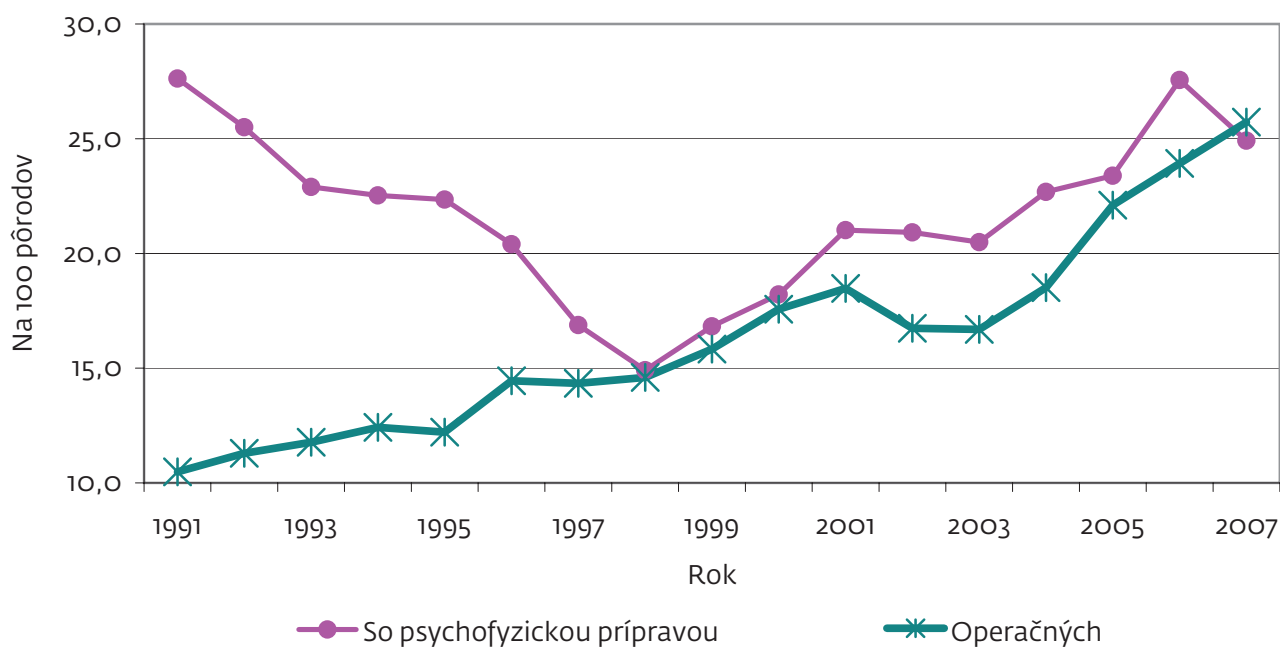
VÝVOJ PÔRODOV

Tabuľka 4

Rok	Počet pôrodov spolu	z toho					
		so psychofyzickou prípravou		s analgérou		operačných	
		počet	na 100 pôrodov	počet	na 100 pôrodov	počet	na 100 pôrodov
1991	78 144	21 585	27,6	23 399	29,9	8 186	10,5
1992	73 998	18 867	25,5	.	.	8 355	11,3
1993	72 989	16 715	22,9	.	.	8 590	11,8
1994	66 190	14 913	22,5	.	.	8 220	12,4
1995	61 367	13 717	22,4	.	.	7 494	12,2
1996	59 839	12 207	20,4	.	.	8 648	14,5
1997	58 478	9 871	16,9	.	.	8 387	14,3
1998	56 947	8 493	14,9	.	.	8 314	14,6
1999	55 652	9 360	16,8	.	.	8 810	15,8
2000	54 317	9 891	18,2	.	.	9 543	17,6
2001	50 665	10 648	21,0	.	.	9 360	18,5
2002	49 667	10 391	20,9	.	.	8 316	16,7
2003	50 042	10 254	20,5	.	.	8 352	16,7
2004	51 978	11 789	22,7	.	.	9 620	18,5
2005	51 927	12 143	23,4	.	.	11 476	22,1
2006	51 094	14 082	27,6	15 809	30,9	12 222	23,9
2007	51 137	12 739	24,9	14 427	28,2	13 153	25,7

VÝVOJ POČTU PÔRODOV

Graf 4



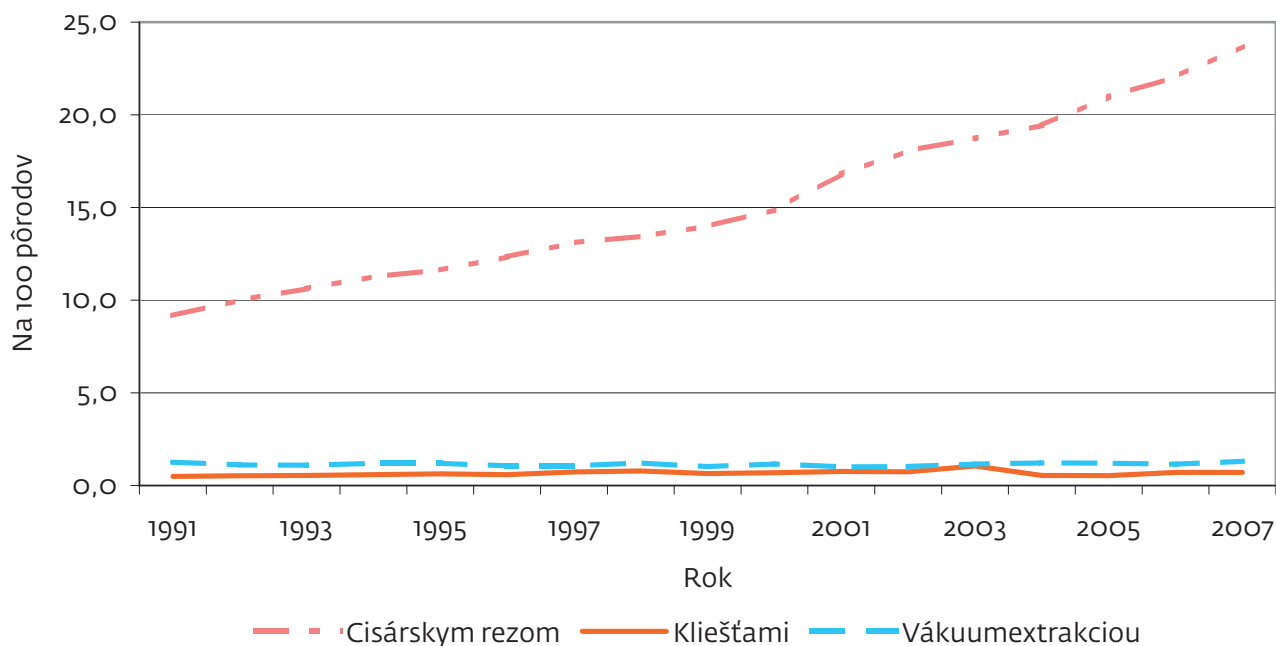
VÝVOJ PÔRODNÍCKYCH OPERÁCIÍ

Tabuľka 5

Rok	Pôrodné operácie					
	cisárskym rezom		kliešťami		vákuumextrakciou	
	počet	na 100 pôrodov	počet	na 100 pôrodov	počet	na 100 pôrodov
1991	7 163	9,2	379	0,5	982	1,3
1992	7 402	10,0	395	0,5	821	1,1
1993	7 754	10,6	395	0,5	810	1,1
1994	7 462	11,3	393	0,6	795	1,2
1995	7 128	11,6	384	0,6	735	1,2
1996	7 387	12,3	351	0,6	635	1,1
1997	7 665	13,1	424	0,7	619	1,1
1998	7 650	13,4	448	0,8	693	1,2
1999	7 784	14,0	359	0,6	566	1,0
2000	8 075	14,9	375	0,7	634	1,2
2001	8 516	16,8	385	0,8	513	1,0
2002	8 971	18,1	369	0,7	511	1,0
2003	9 373	18,7	529	1,1	581	1,2
2004	10 101	19,4	283	0,5	634	1,2
2005	10 893	21,0	277	0,5	626	1,2
2006	11 267	22,1	365	0,7	590	1,2
2007	12 120	23,7	363	0,7	670	1,3

VÝVOJ PÔRODNÍCKYCH OPERÁCIÍ

Graf 5



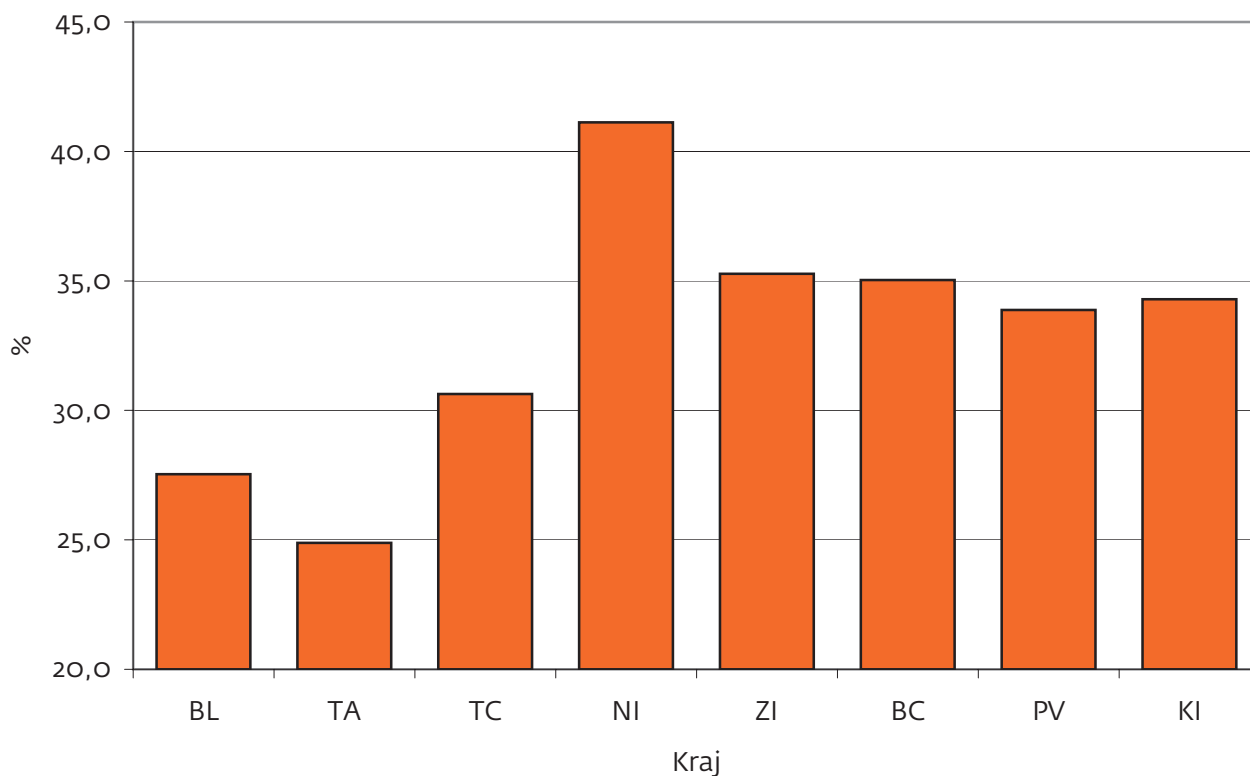
AMBULANTNÁ STAROSTLIVOSŤ O ŽENU

Tabuľka 6

Územie	Novoprijaté tehotné ženy		Zistené rizikové a ohrozené tehotenstvá	% zistených rizikových a ohrozených tehotenstiev z celkového počtu prijatých tehotných žien
	spolu	z toho do 12. týždňa tehotenstva		
Slovenská republika	58 763	39 609	19 309	32,9
Bratislavský kraj	9 809	5 511	2 701	27,5
Trnavský kraj	5 843	3 572	1 454	24,9
Trenčiansky kraj	5 448	4 464	1 669	30,6
Nitriansky kraj	7 390	4 695	3 039	41,1
Žilinský kraj	5 987	4 909	2 112	35,3
Banskobystrický kraj	5 783	4 179	2 026	35,0
Prešovský kraj	9 017	5 950	3 055	33,9
Košický kraj	9 486	6 329	3 253	34,3

**PODIEL ZISTENÝCH RIZIKOVÝCH A OHROZENÝCH TEHOTENSTIEV
Z CELKOVÉHO POČTU PRIJATÝCH TEHOTNÝCH ŽIEN**

Graf 6



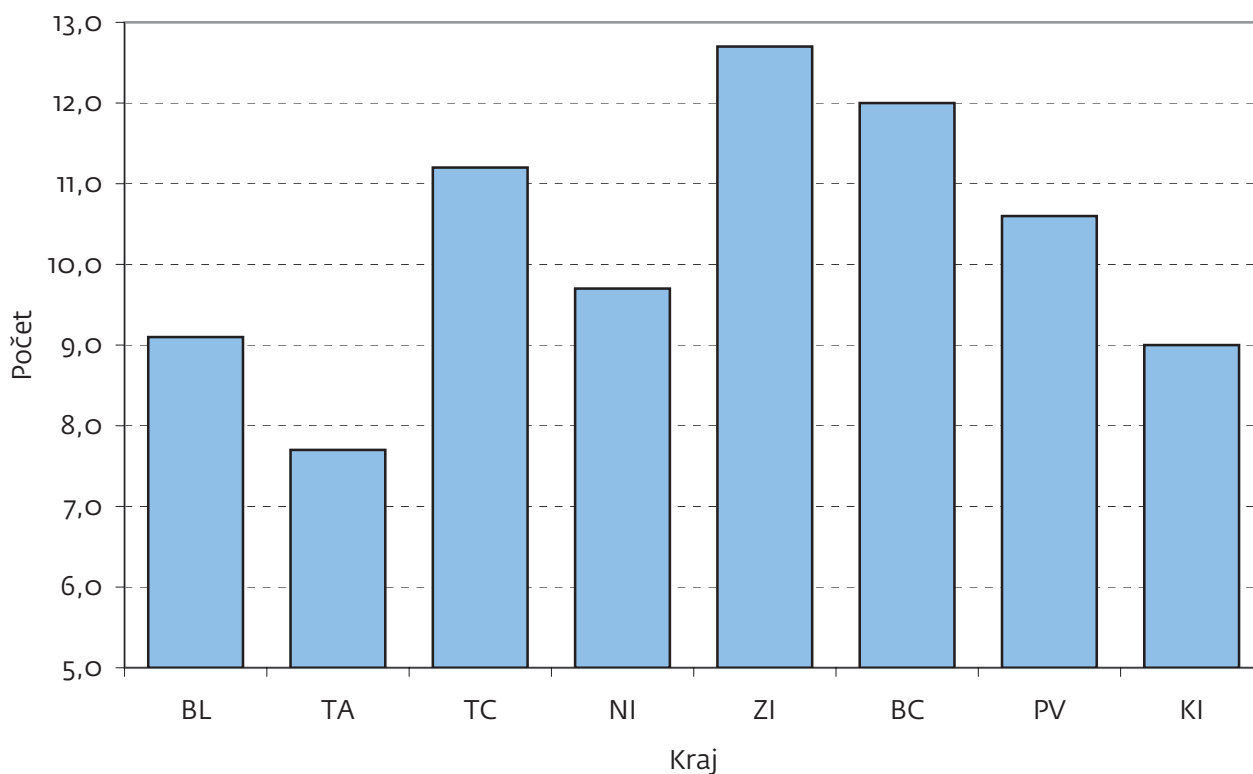
GYNEKOLOGICKÉ VYŠETRENIA V AMBULANCIÁCH

Tabuľka 7

Územie	Gynekologické vyšetrenia				Počet lekárskeho vyšetrení tehotných žien na 1 novoprijatú tehotnú ženu	% preventívnych vyšetrení z celkového počtu gynekologických vyšetrení
	spolu	v tom				
		tehotných	preventívne	diagnosticko-terapeutické		
Slovenská republika	4 304 647	592 504	1 070 432	2 641 711	10,1	24,9
Bratislavský kraj	642 213	89 500	147 393	405 320	9,1	23,0
Trnavský kraj	380 295	44 815	92 067	243 413	7,7	24,2
Trenčiansky kraj	500 232	60 829	135 966	303 437	11,2	27,2
Nitriansky kraj	613 612	71 734	151 735	390 143	9,7	24,7
Žilinský kraj	527 118	76 180	147 879	303 059	12,7	28,1
Banskobystrický kraj	564 788	69 356	138 981	356 451	12,0	24,6
Prešovský kraj	523 120	95 160	129 904	298 056	10,6	24,8
Košický kraj	553 269	84 930	126 507	341 832	9,0	22,9

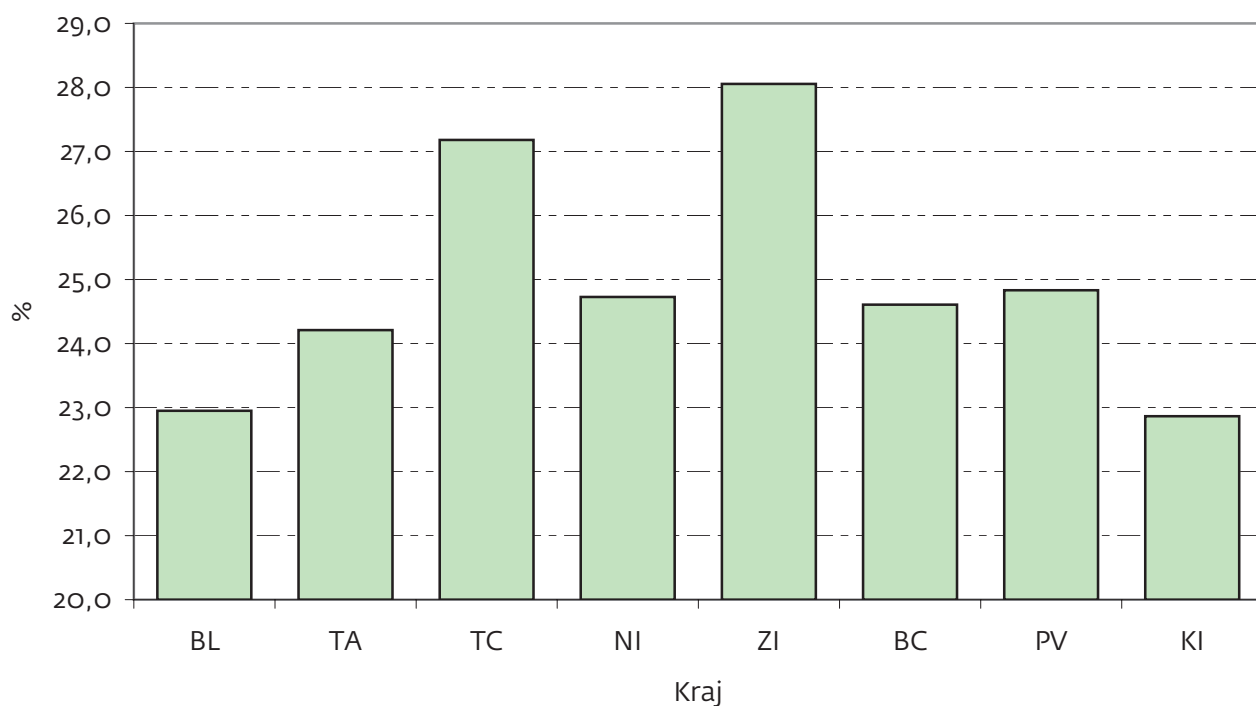
POČET LEKÁRSKYCH VYŠETRENÍ TEHOTNÝCH ŽIEN NA 1 NOVOPRIJATÚ TEHOTNÚ ŽENU

Graf 7



PODIEL PREVENTÍVNYCH VYŠETRENÍ Z CELKOVÉHO POČTU GYNEKOLOGICKÝCH VYŠETRENÍ

Graf 8



ŠPECIÁLNE GYNEKOLOGICKÉ VYŠETRENIA

Tabuľka 8

Územie	Počet špeciálnych gynekologických vyšetrení						
	mikrobiálny obraz pošvový a kultivácia	kolposkopické vyšetrenia	onkocytologické vyšetrenia	ultrazvukové vyšetrenia			urodynamické vyšetrenia
				tehotných žien	gynekologické	prsníkov	
Slovenská republika	1 119 540	893 721	881 445	269 763	915 446	92 591	4 567
Bratislavský kraj	111 613	145 124	127 208	45 121	127 886	7 227	540
Trnavský kraj	120 808	78 446	101 954	19 972	114 162	18 776	1 017
Trenčiansky kraj	145 470	127 752	114 371	28 838	132 058	8 946	418
Nitriansky kraj	168 580	159 178	111 574	39 118	131 979	10 507	271
Žilinský kraj	137 858	104 677	102 148	25 801	95 476	5 964	597
Banskobystrický kraj	141 416	126 486	109 179	30 710	95 628	12 196	1 133
Prešovský kraj	138 754	70 765	107 224	38 946	116 619	15 281	438
Košický kraj	155 041	81 293	107 787	41 257	101 638	13 694	153

UŽÍVANIE ANTIKONCEPCIE U ŽIEN FERTILNÉHO VEKU*

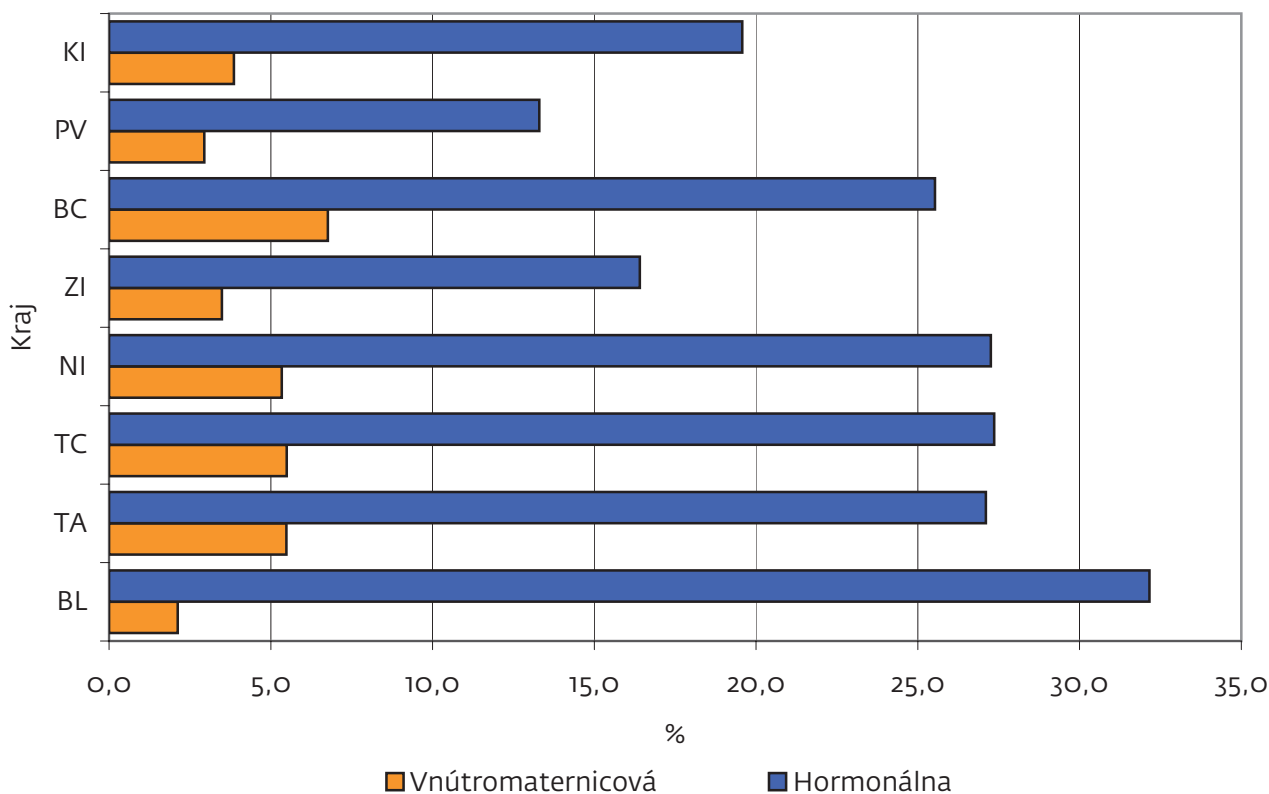
Tabuľka 9

Územie	Počet žien, ktoré užívali antikoncepciu k 31. 12.			% žien vo fertilnom veku, ktoré užívajú antikoncepciu		Počet novozavedených antikoncepcií		
	spolu	z toho		vnútromaternicovú	hormonálnu	spolu	z toho	
		vnútromaternicovú	hormonálnu				vnútromaternicová	hormonálna
Slovenská republika	402 645	62 087	327 845	4,4	23,0	128 830	14 266	109 056
Bratislavský kraj	58 799	3 495	52 949	2,1	32,2	18 716	1 028	16 884
Trnavský kraj	48 863	8 112	40 109	5,5	27,1	14 431	1 401	12 692
Trenčiansky kraj	52 585	8 642	43 048	5,5	27,4	16 876	2 197	14 060
Nitriansky kraj	60 895	9 802	50 058	5,3	27,3	21 598	2 290	18 532
Žilinský kraj	37 157	6 378	29 998	3,5	16,4	11 283	1 361	9 584
Banskobystrický kraj	59 015	11 594	43 770	6,8	25,5	14 916	2 325	11 652
Prešovský kraj	35 930	6 219	28 108	2,9	13,3	15 856	1 949	12 756
Košický kraj	49 401	7 845	39 805	3,9	19,6	15 154	1 715	12 896

* Fertilný vek: Ženy vo veku 15 – 49 rokov

PODIEL ŽIEN VO FERTILNOM VEKU UŽÍVAJÚCICH ANTIKONCEPCIU

Graf 9



PRVÝKRÁT ZISTENÉ PREKANCERÓZY MATERNICOVÉHO KRČKA A CA RODIDIEL

Tabuľka 10

Územie	Histologicky overené prekancerózy maternicového krčka	Ca in situ	Ca rodidiel					Choroby prsníka	
			Ca maternicového krčka			Ca ovárií	ostatných lokalizácií	zhubné nádory	ostatné
			I ^a	I ^b – II ^o	III ^o – IV ^o				
Slovenská republika	9 343	1 273	790	631	338	635	1 621	1 789	22 678
Bratislavský kraj	1 392	246	105	63	40	141	235	326	3 083
Trnavský kraj	770	100	56	45	29	46	132	183	3 148
Trenčiansky kraj	832	130	97	86	43	52	192	182	3 466
Nitriansky kraj	1 562	286	144	146	75	124	338	313	2 372
Žilinský kraj	801	95	48	39	22	42	111	119	1 810
Banskobystrický kraj	1 233	201	120	76	33	73	194	243	4 107
Prešovský kraj	1 509	104	103	79	44	56	179	127	2 220
Košický kraj	1 244	111	117	97	52	101	240	296	2 472

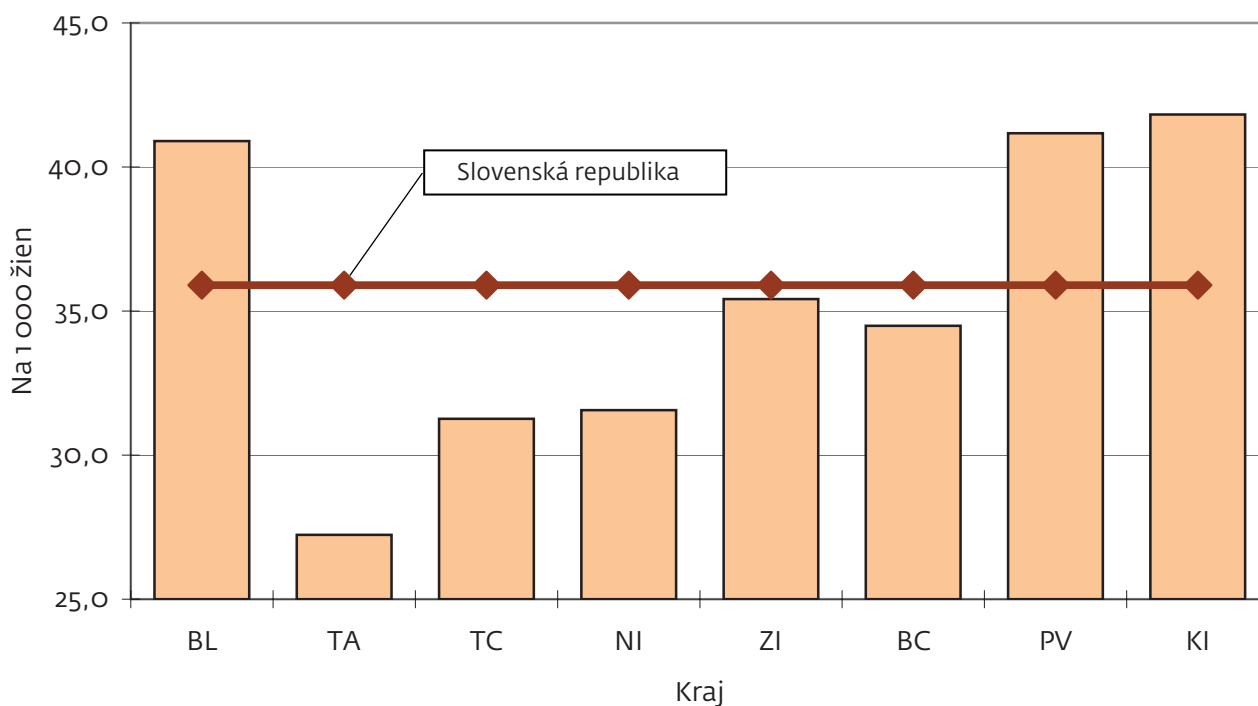
PÔRODY

Tabuľka 11

Územie	Počet pôrodov spolu	z toho			
		s psychofyzickou prípravou		operačných	
		počet	na 100 pôrodov	počet	na 100 pôrodov
Slovenská republika	51 137	12 739	24,9	13 153	25,7
Bratislavský kraj	6 735	2 096	31,1	2 121	31,5
Trnavský kraj	4 029	1 446	35,9	1 123	27,9
Trenčiansky kraj	4 933	1 640	33,2	1 090	22,1
Nitriansky kraj	5 809	1 478	25,4	1 715	29,5
Žilinský kraj	6 485	2 614	40,3	1 618	24,9
Banskobystrický kraj	5 930	1 233	20,8	1 249	21,1
Prešovský kraj	8 695	1 401	16,1	2 161	24,9
Košický kraj	8 521	831	9,8	2 076	24,4

POČET PÔRODOV NA 1 000 ŽIEN VO FERTILNOM VEKU*

Graf 10



* Fertilný vek: ženy vo veku 15 – 49 rokov

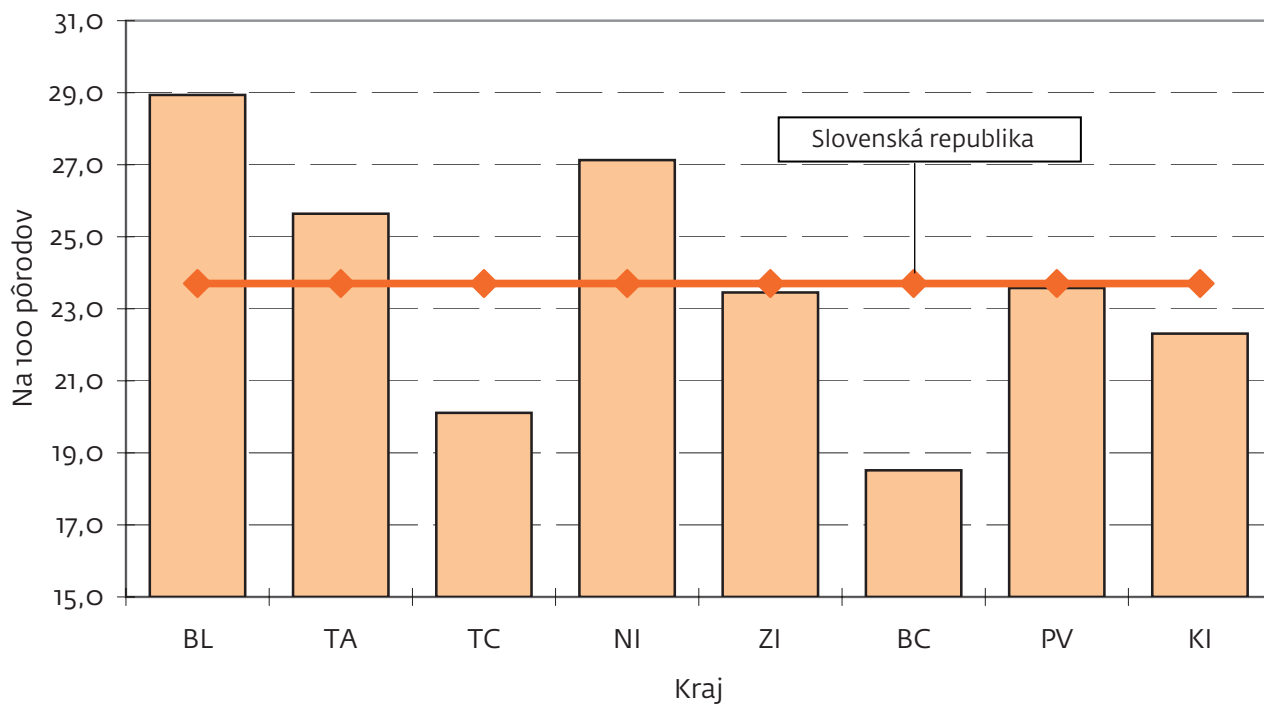
PÔRODNÍCKE OPERÁCIE

Tabuľka 12

Územie	Pôrodné operácie					
	cisárskym rezom		kliešťami		vákuumextrakciou	
	počet	na 100 pôrodov	počet	na 100 pôrodov	počet	na 100 pôrodov
Slovenská republika	12 120	23,7	363	0,7	670	1,3
Bratislavský kraj	1 949	28,9	70	1,0	102	1,5
Trnavský kraj	1 033	25,6	44	1,1	46	1,1
Trenčiansky kraj	992	20,1	37	0,8	61	1,2
Nitriansky kraj	1 576	27,1	17	0,3	122	2,1
Žilinský kraj	1 521	23,5	45	0,7	52	0,8
Banskobystrický kraj	1 098	18,5	16	0,3	135	2,3
Prešovský kraj	2 050	23,6	33	0,4	78	0,9
Košický kraj	1 901	22,3	101	1,2	74	0,9

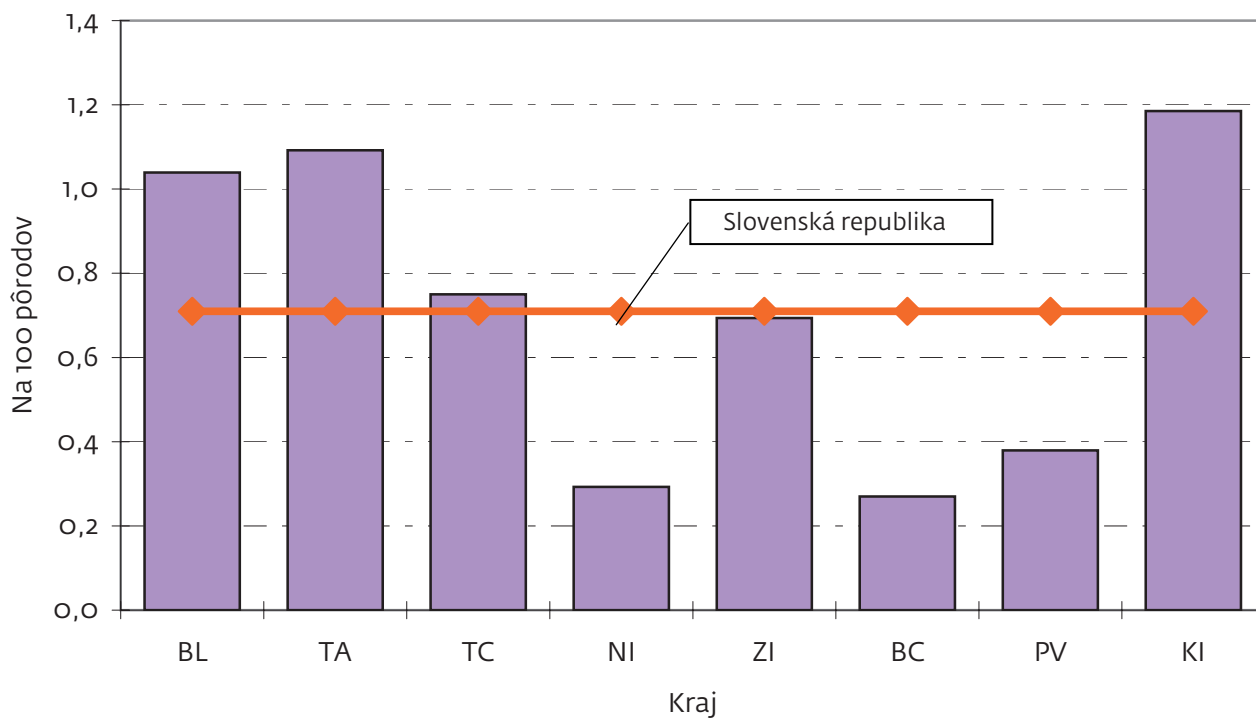
POČET PÔRODNÍCKYCH OPERÁCIÍ CISÁRSKYM REZOM NA 100 PÔRODOV

Graf 11



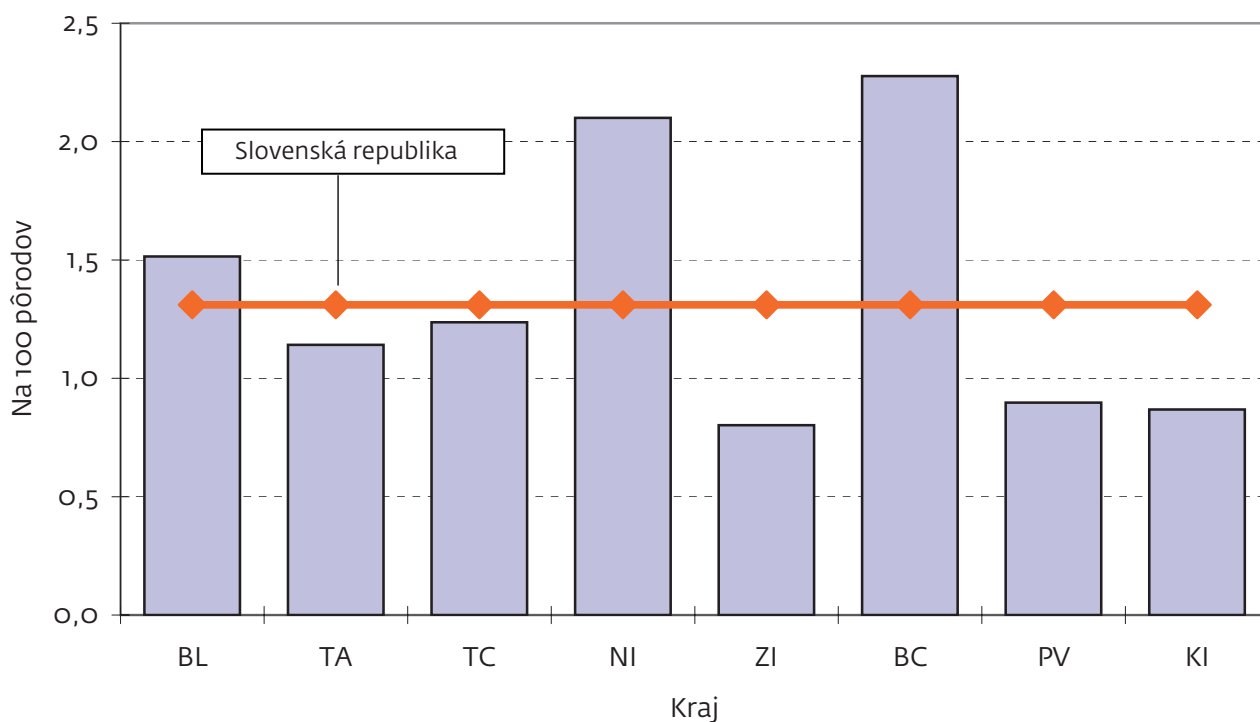
POČET PÔRODNÍCKYCH OPERÁCIÍ KLIEŠŤAMI NA 100 PÔRODOV

Graf 12



POČET PÔRODNÍCKYCH OPERÁCIÍ VÁKUUMEXTRAKCIOU NA 100 PÔRODOV

Graf 13



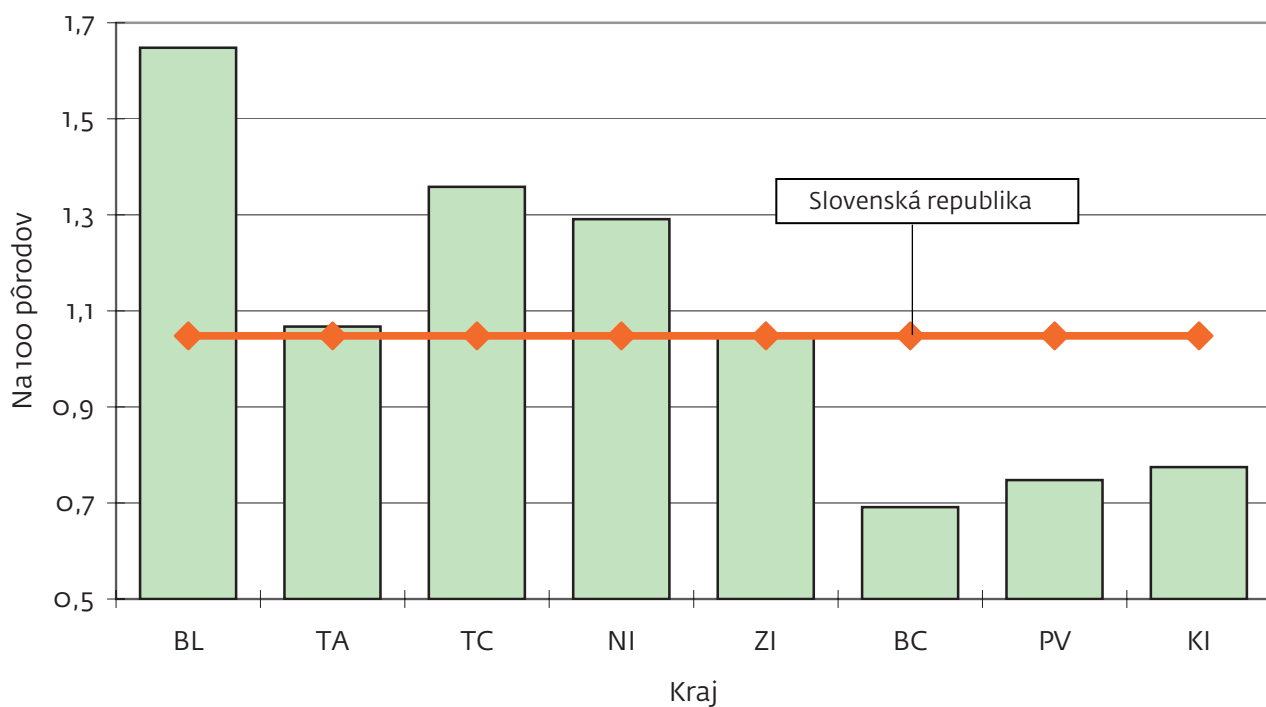
PÔRODNÍCKA STAROSTLIVOSŤ

Tabuľka 13

Územie	Počet pôrodov spolu	Počet žien ošetrovaných pre mimomaternicové tehotenstvo		Počet hospitalizovaných žien pre ohrozené a patologické tehotenstvo
		spolu	na 100 pôrodov	
Slovenská republika	51 137	536	1,0	26 341
Bratislavský kraj	6 735	111	1,6	6 806
Trnavský kraj	4 029	43	1,1	2 098
Trenčiansky kraj	4 933	67	1,4	2 024
Nitriansky kraj	5 809	75	1,3	3 041
Žilinský kraj	6 485	68	1,0	2 700
Banskobystrický kraj	5 930	41	0,7	2 471
Prešovský kraj	8 695	65	0,7	3 231
Košický kraj	8 521	66	0,8	3 970

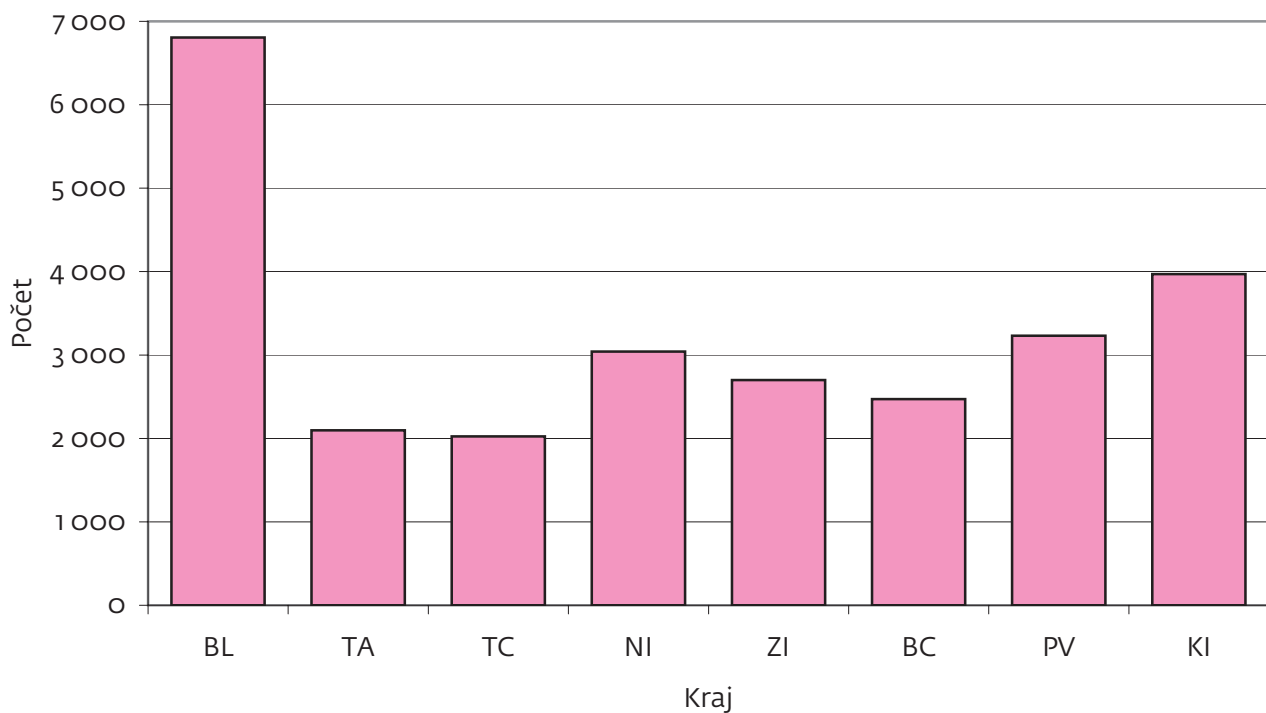
POČET MIMOMATERNICOVÝCH TEHOTENSTIEV

Graf 14



POČET HOSPITALIZOVANÝCH ŽIEN PRE OHROZENÉ A PATOLOGICKÉ TEHOTENSTVO

Graf 15



UKAZOVATELE O NOVORODENCOCH V SLEDOVANOM OBDOBÍ

Tabuľka 14

Územie	Počet pôrodov spolu	Počet narodených detí ¹⁾	z toho s nízkou pôrodnou hmotnosťou ²⁾	Perinatálne zomretí	z toho s nízkou pôrodnou hmotnosťou ²⁾
Slovenská republika	51 137	51 849	4 180	270	175
Bratislavský kraj	6 735	6 850	435	21	15
Trnavský kraj	4 029	4 067	219	11	8
Trenčiansky kraj	4 933	4 990	271	21	10
Nitriansky kraj	5 809	5 885	418	29	17
Žilinský kraj	6 485	6 572	422	27	19
Banskobystrický kraj	5 930	6 016	593	39	26
Prešovský kraj	8 695	8 801	823	66	42
Košický kraj	8 521	8 668	999	56	38

¹⁾ Počet živonarodených aj mŕtvonarodených detí

²⁾ Pôrodná hmotnosť nižšia ako 2 500 g

GYNEKOLOGICKÉ VYŠETRENIA

Tabuľka 15

Územie	Počet gynekologických vyšetrení			
	endoskopických	ultrazvukom	RTG	cytologických
Slovenská republika	6 592	138 732	1 027	30 546
Bratislavský kraj	475	15 655	123	407
Trnavský kraj	2 433	15 059	354	2 875
Trenčiansky kraj	892	9 784	109	687
Nitriansky kraj	327	23 316	64	1 698
Žilinský kraj	1 115	21 066	55	14 157
Banskobystrický kraj	138	19 455	75	6 274
Prešovský kraj	595	17 110	178	1 756
Košický kraj	617	17 287	69	2 692

GYNEKOLOGICKÉ OPERÁCIE

Tabuľka 16

Územie	Počet gynekologických operácií			
	endoskopických	abdominálnych	vaginálnych	na prsníku
Slovenská republika	7 467	14 655	16 385	1 235
Bratislavský kraj	951	1 926	2 309	433
Trnavský kraj	389	956	1 137	92
Trenčiansky kraj	1 692	1 607	2 242	–
Nitriansky kraj	441	1 954	2 249	131
Žilinský kraj	1 122	2 119	2 143	95
Banskobystrický kraj	870	1 492	1 948	69
Prešovský kraj	1 109	1 822	1 767	54
Košický kraj	893	2 779	2 590	361

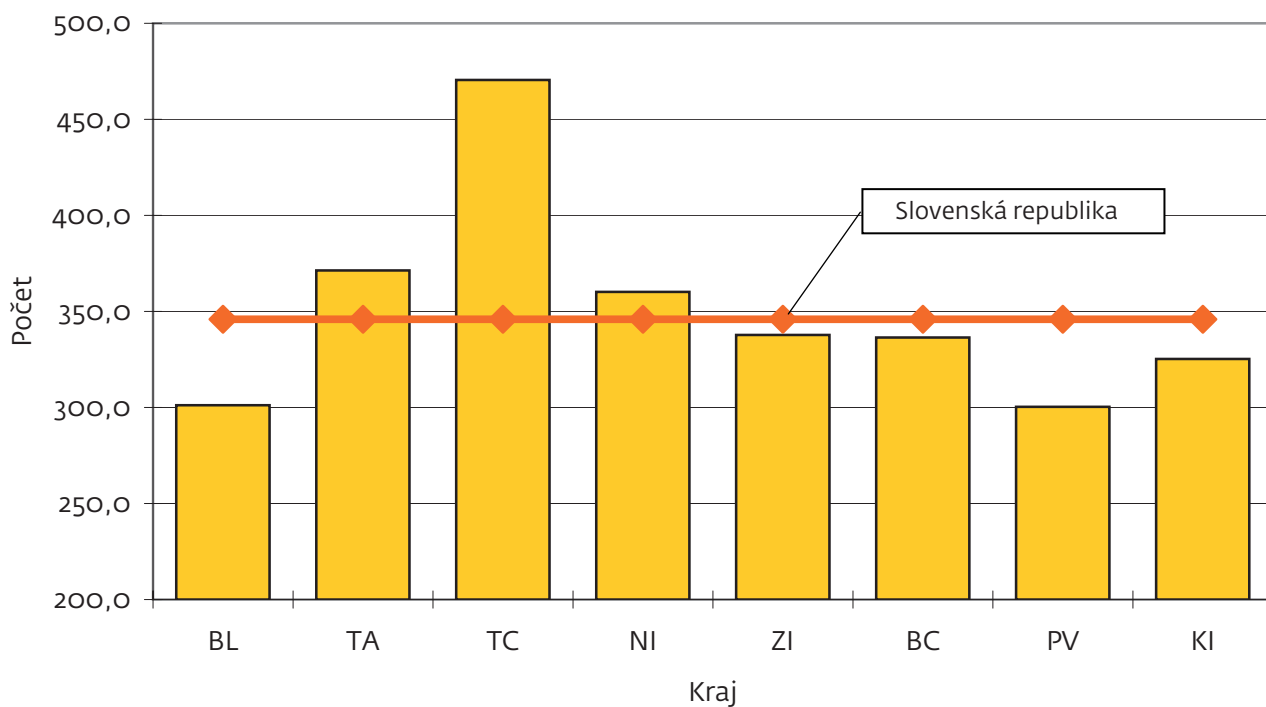
GYNEKOLOGICKO-PÔRODNÍCKA STAROSTLIVOSŤ

Tabuľka 17

Územie	Počet operovaných žien (bez potratov)		Nozokomiálne nákazy u hospitalizovaných žien	
	spolu	na 1 000 hospitalizovaných žien	spolu	na 1 000 hospitalizovaných žien
Slovenská republika	45 789	345,9	175	1,3
Bratislavský kraj	5 366	301,2	50	2,8
Trnavský kraj	3 962	371,3	19	1,8
Trenčiansky kraj	7 250	470,5	21	1,4
Nitriansky kraj	5 929	360,2	25	1,5
Žilinský kraj	5 936	337,7	36	2,0
Banskobystrický kraj	4 575	336,4	8	0,6
Prešovský kraj	6 148	300,3	7	0,3
Košický kraj	6 623	325,2	9	0,4

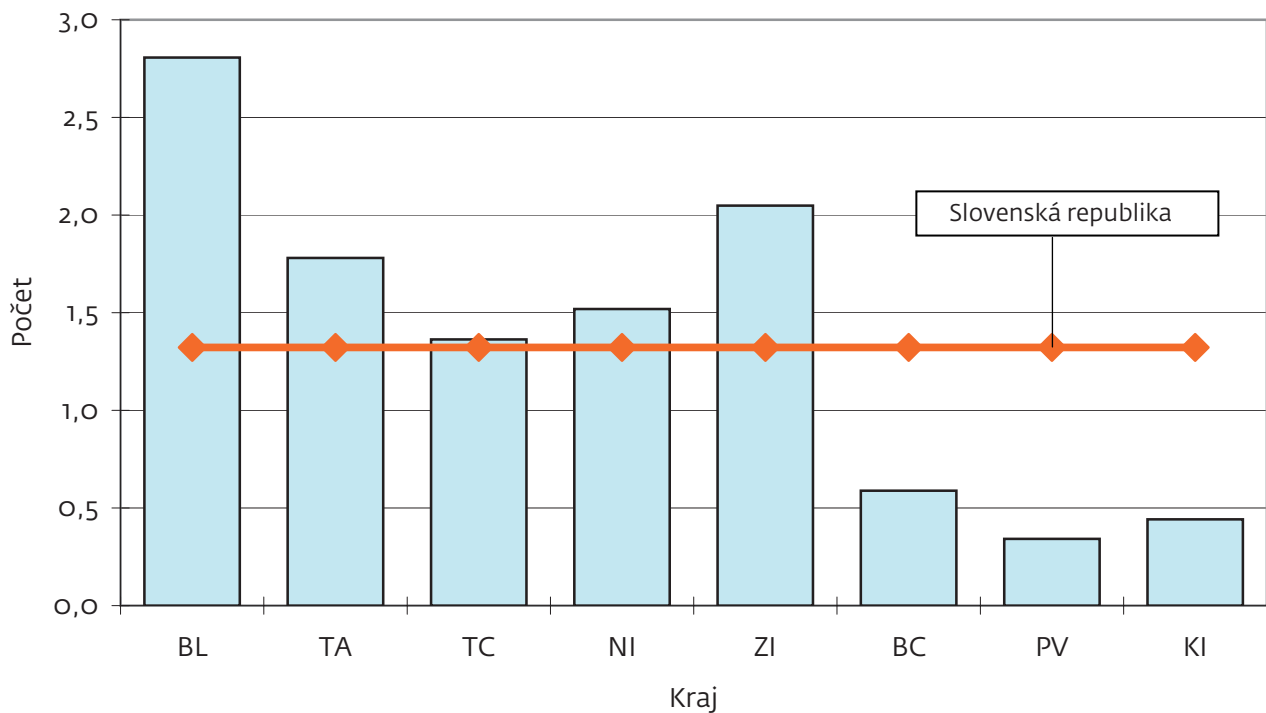
POČET OPEROVANÝCH ŽIEN (BEZ POTRATOV) NA 1 000 HOSPITALIZOVANÝCH ŽIEN

Graf 16



POČET NOZOKOMIÁLNYCH NÁKAZ NA 1 000 HOSPITALIZOVANÝCH ŽIEN

Graf 17



OZNAČENIE KRAJOV SR

BL	Bratislavský kraj
TA	Trnavský kraj
TC	Trenčiansky kraj
NI	Nitriansky kraj
ZI	Žilinský kraj
BC	Banskobystrický kraj
PV	Prešovský kraj
KI	Košický kraj