

EDÍCIA ZDRAVOTNÍCKA ŠTATISTIKA

# Činnosť diabetologických ambulancií v SR 2007



NÁRODNÉ  
CENTRUM  
ZDRAVOTNÍCKYCH  
INFORMÁCIÍ

EDÍCIA ZDRAVOTNÍCKA ŠTATISTIKA

# Činnosť diabetologických ambulancií v SR 2007

Ročník 2008  
ZŠ-11/2008

© Národné centrum zdravotníckych informácií. Bratislava 2008

811 09 Bratislava  
Lazaretská 26

Tel.: 02/ 57 26 93 01  
Fax: 02/52 63 54 90  
E-mail: [daniela.brasenova@nczisk.sk](mailto:daniela.brasenova@nczisk.sk)  
Internet: [www.nczisk.sk](http://www.nczisk.sk)

Rozmnožovanie obsahu tejto publikácie, ako aj jednotlivých častí v pôvodnej alebo upravenej podobe je možné len s písomným súhlasom Národného centra zdravotníckych informácií. Údaje, ktoré sú obsahom tejto publikácie, je možné použiť len s uvedením zdroja.

## Obsah

Úvod

Tabuľka 1	Vývoj počtu chorých liečených na diabetes mellitus
Graf 1	Vývoj počtu chorých liečených na diabetes mellitus
Graf 2	Vývoj štruktúry liečby chorých na diabetes mellitus v percentách
Tabuľka 2	Vývoj štruktúry liečby chorých na diabetes mellitus
Tabuľka 3	Vývoj štruktúry liečby chorých na diabetes mellitus v percentách
Tabuľka 4	Vývoj počtu ambulancií a pracovných úväzkov lekárov a sestier
Tabuľka 5	Vývoj zmien v počte dispenzarizovaných osôb chorých na diabetes mellitus
Tabuľka 6	Prehľad činnosti diabetologických ambulancií
Tabuľka 7	Personálne zabezpečenie diabetologických ambulancií
Tabuľka 8	Počet chorých na diabetes mellitus a počet vyšetrení lekármi
Graf 3	Počet chorých na diabetes mellitus
Tabuľka 9	Počet chorých na diabetes mellitus podľa pohlavia na 100 000 obyvateľov
Tabuľka 10	Počet chorých na diabetes mellitus podľa typu diabetes mellitus
Tabuľka 11	Štruktúra liečby chorých na diabetes mellitus
Tabuľka 12	Vekové zloženie chorých na diabetes mellitus
Graf 4	Vekové zloženie chorých na diabetes mellitus v SR
Tabuľka 13	Vekové zloženie diabetikov s diagnostikovaným diabetes mellitus v posledných 12 mesiacoch
Tabuľka 14	Komplikácie diabetes mellitus a sprievodné choroby

Označenie krajov SR

## Úvod

V publikácii uverejňujeme spracované štatistické údaje z realizácie štatistického zisťovania *Ročný výkaz o činnosti diabetologických ambulancií A* (MZ SR) 2-01. Dáta sú zbierané z ambulancií poskytujúcich špecializovanú zdravotnú starostlivosť v odbore diabetológia, choroby látkovej premeny a výživy.

Výsledkom sú informácie o počte chorých na diabetes mellitus a spôsobe ich liečby, prehľad činnosti a personálneho zabezpečenia diabetologických ambulancií.

Ukazovatele sú porovnané vo vývojových radoch za SR a podľa krajov SR za rok 2007.

### VYSVETLENIE SYMBOLOV

Ležatá čiarka	(–)	v tabuľke na mieste čísla znamená, že sa jav nevyskytoval
Nula	(0,0; 0,00)	znamená viac ako nulu, ale menej ako najmenšiu jednotku vyjadriteľnú v tabuľke
Bodka	(.)	na mieste čísla znamená, že údaj nie je k dispozícii alebo je nespoľahlivý
Ležatý križik	(x)	znamená, že zápis nie je možný z logických dôvodov
Znak zlomu	(↯)	znamená prerušenie porovnateľnosti časového radu z metodických alebo iných dôvodov

## VÝVOJ POČTU CHORÝCH LIEČENÝCH NA DIABETES MELLITUS

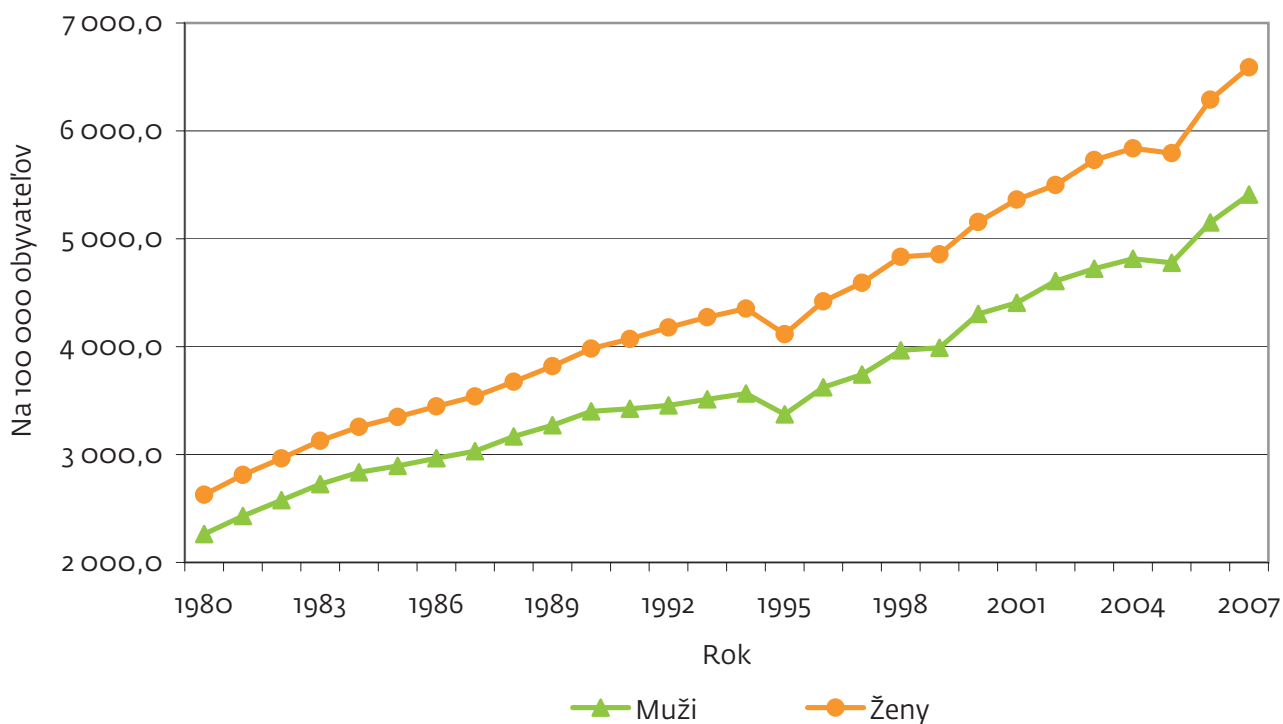
Tabuľka 1

Rok	Počet			Na 100 000 obyvateľov		
	spolu	muži	ženy	spolu	muži	ženy
1980	122 197	55 584	66 613	2 447,3	2 261,9	2 627,1
1981	132 058	60 173	71 885	2 624,1	2 430,7	2 811,3
1982	140 736	64 202	76 534	2 773,7	2 576,6	2 964,0
1983	149 719	68 372	81 347	2 930,6	2 726,0	3 127,9
1984	156 828	74 538	82 290	3 049,2	2 834,6	3 256,1
1985	161 820	73 502	88 318	3 125,5	2 894,2	3 348,2
1986	166 716	75 484	91 232	3 210,7	2 965,6	3 446,3
1987	171 810	77 569	94 241	3 289,6	3 031,2	3 537,9
1988	180 357	81 609	98 748	3 426,5	3 167,3	3 675,1
1989	187 332	84 467	102 865	3 551,0	3 271,6	3 818,7
1990	195 865	88 078	107 787	3 697,3	3 399,9	3 981,9
1991	198 448	88 297	110 151	3 756,1	3 425,1	4 071,5
1992	202 734	89 449	113 285	3 825,2	3 455,9	4 177,6
1993	207 039	90 873	116 166	3 901,6	3 511,9	4 272,5
1994	212 253	92 886	119 367	3 969,3	3 565,8	4 352,7
1995	201 315	88 083	113 232	3 753,3	3 372,0	4 115,4
1996	216 418	94 698	121 720	4 031,8	3 623,1	4 419,6
1997	224 938	98 060	126 878	4 178,5	3 742,2	4 592,3
1998	237 887	104 034	133 853	4 410,7	3 965,2	4 832,8
1999	239 413	104 741	134 672	4 434,7	3 989,9	4 855,6
2000	256 138	112 984	143 154	4 741,1	4 302,4	5 155,9
2001	263 555	115 133	148 422	4 899,0	4 406,7	5 363,8
2002	272 496	120 347	152 149	5 066,0	4 607,6	5 498,6
2003	281 902	123 281	158 621	5 241,0	4 721,9	5 730,5
2004	287 304	125 716	161 588	5 341,4	4 815,2	5 837,7
2005	285 541	124 913	160 628	5 300,3	4 776,9	5 793,9
2006	309 434	134 884	174 550	5 737,0	5 151,6	6 289,3
2007	324 918	141 897	183 021	6 015,9	5 409,5	6 588,5

Údaje za rok 1995 neboli vyčerpávajúce z dôvodu odštátnenia diabetologických ambulancií.

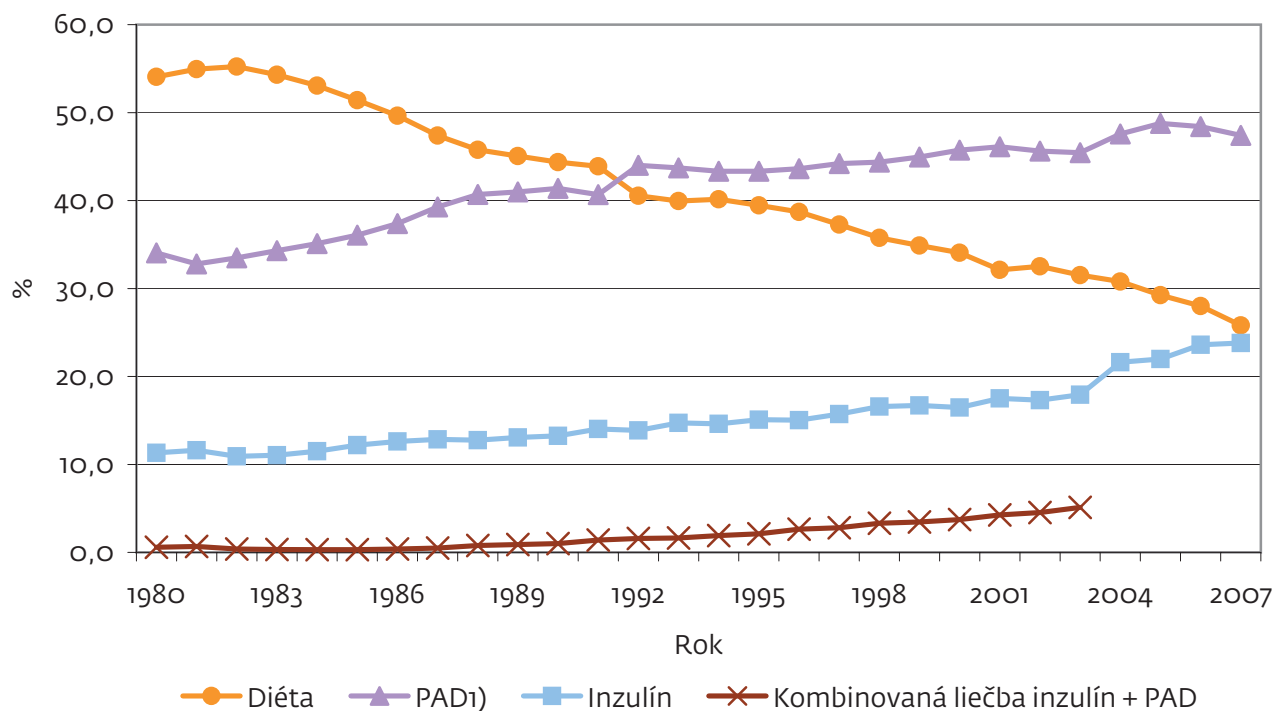
### VÝVOJ POČTU CHORÝCH LIEČENÝCH NA DIABETES MELLITUS

Graf 1



### VÝVOJ ŠTRUKTÚRY LIEČBY CHORÝCH NA DIABETES MELLITUS V PERCENTÁCH

Graf 2



<sup>1)</sup> Do roku 2004 ukazovateľ „Orálne antidiabetiká“



## VÝVOJ ŠTRUKTÚRY LIEČBY CHORÝCH NA DIABETES MELLITUS

Tabuľka 2

Rok	Spolu	Diéta	PAD <sup>1)</sup>	Inzulín	Kombinovaná liečba inzulín + PAD
1980	122 197	66 065	41 607	13 823	702
1981	132 058	72 555	43 298	15 323	882
1982	140 736	77 728	47 125	15 357	526
1983	149 719	81 296	51 373	16 549	501
1984	156 828	83 216	55 067	18 049	496
1985	161 820	83 203	58 374	19 730	513
1986	166 716	82 760	62 303	21 026	627
1987	171 810	81 417	67 460	22 080	853
1988	180 357	82 532	73 388	23 019	1 418
1989	187 332	84 420	76 777	24 469	1 666
1990	195 865	86 907	81 048	25 947	1 963
1991	198 448	87 102	80 719	27 854	2 773
1992	202 734	82 201	89 209	28 125	3 199
1993	207 039	82 685	90 490	30 484	3 380
1994	212 253	85 218	91 970	31 017	4 048
1995	201 315	79 432	87 230	30 386	4 267
1996	216 418	83 781	94 388	32 533	5 716
1997	224 938	83 829	99 414	35 383	6 312
1998	237 887	85 062	105 526	39 421	7 878
1999	239 413	83 509	107 617	39 990	8 297
2000	256 138	87 265	117 152	42 167	9 554
2001	263 555	84 664	121 526	46 124	11 241
2002	272 496	88 620	124 342	47 174	12 360
2003	281 902	88 865	128 102	50 525	14 410
2004	287 304	88 474	136 692	62 138	.
2005	285 541	83 494	139 266	62 781	.
2006	309 434	86 564	149 815	73 055	.
2007	315 126	83 919	153 861	77 346	.

<sup>1)</sup> Do roku 2004 ukazovateľ „Orálne antidiabetiká“

**VÝVOJ ŠTRUKTÚRY LIEČBY CHORÝCH NA DIABETES MELLITUS V PERCENTÁCH**

Tabuľka 3

Rok	Diéta	PAD <sup>1)</sup>	Inzulín	Kombinovaná liečba inzulín + PAD
1980	54,1	34,0	11,3	0,6
1981	54,9	32,8	11,6	0,7
1982	55,2	33,5	10,9	0,4
1983	54,3	34,3	11,1	0,3
1984	53,1	35,1	11,5	0,3
1985	51,4	36,1	12,2	0,3
1986	49,6	37,4	12,6	0,4
1987	47,4	39,3	12,9	0,5
1988	45,8	40,7	12,8	0,8
1989	45,1	41,0	13,1	0,9
1990	44,4	41,4	13,2	1,0
1991	43,9	40,7	14,0	1,4
1992	40,5	44,0	13,9	1,6
1993	39,9	43,7	14,7	1,6
1994	40,1	43,3	14,6	1,9
1995	39,5	43,3	15,1	2,1
1996	38,7	43,6	15,0	2,6
1997	37,3	44,2	15,7	2,8
1998	35,8	44,4	16,6	3,3
1999	34,9	45,0	16,7	3,5
2000	34,1	45,7	16,5	3,7
2001	32,1	46,1	17,5	4,3
2002	32,5	45,6	17,3	4,5
2003	31,5	45,4	17,9	5,1
2004	30,8	47,6	21,6	.
2005	29,2	48,8	22,0	.
2006	28,0	48,4	23,6	.
2007	25,8	47,4	23,8	.

<sup>1)</sup> Do roku 2004 ukazovateľ „Orálne antidiabetiká“

## VÝVOJ POČTU AMBULANCIÍ A PRACOVNÝCH ÚVÄZKOV LEKÁROV A SESTIER

Tabuľka 4

Rok	Ambulancie	Priemerný evidenčný počet pracovných miest		
		lekárov	sestier spolu	z toho diétnych
1980	103	47,17	65,56	16,28
1981	104	49,48	62,16	13,41
1982	102	52,95	67,58	13,30
1983	104	55,17	70,20	13,46
1984	116	55,58	73,34	10,85
1985	121	61,27	80,34	11,05
1986	122	70,76	88,08	12,96
1987	129	74,36	91,87	11,71
1988	132	75,51	102,70	14,73
1989	137	78,65	118,54	18,49
1990	141	86,80	126,09	23,90
1991	146	90,08	142,16	28,35
1992	140	94,92	146,24	28,60
1993	148	99,65	153,12	28,22
1994	151	106,17	159,95	27,67
1995	143	104,21	148,69	22,37
1996	148	103,01	148,60	19,73
1997	159	105,91	148,21	13,37
1998	157	103,82	146,31	14,55
1999	155	106,48	164,92	23,71
2000	154	111,35	156,90	19,35
2001	168	116,06	144,10	13,72
2002	160	115,02	145,07	13,55
2003	173	125,14	154,50	12,25
2004	183	133,84	161,67	.
2005	202	150,36	170,92	.
2006	218	159,13	183,07	.
2007	241	170,22	191,36	.

Poznámka: Údaje o pracovných miestach od roku 2003 predstavujú evidenčný počet pracovných miest – stav k 31. 12.  
Od roku 2004 nesledované „diétna sestra“ – je asistent výživy

**VÝVOJ ZMIEN V POČTE DISPENZARIZOVANÝCH OSÔB CHORÝCH NA DIABETES MELLITUS**

Tabuľka 5

Rok	Chorí na diabetes mellitus						
	na začiatku sledovaného obdobia	prijatí			vyradení		na konci sledovaného obdobia
		spolu	v tom		spolu	z toho pre úmrtie	
			diagnostikovaní v posledných 12 mesiacoch	iní			
1980	111 420	17 951	15 349	2 602	7 174	3 667	122 197
1981	122 197	16 866	15 899	967	7 005	3 477	132 058
1982	132 058	14 526	13 615	911	5 848	4 248	140 736
1983	140 736	15 359	14 321	1 038	6 376	4 630	149 719
1984	149 719	14 852	13 885	967	7 743	5 083	156 828
1985	156 828	14 541	13 127	1 414	9 549	5 254	161 820
1986	161 820	14 783	13 742	1 041	9 887	5 934	166 716
1987	166 716	18 850	14 566	4 284	13 756	6 657	171 810
1988	171 810	20 535	16 812	3 723	11 988	6 380	180 357
1989	180 357	19 898	16 996	2 902	12 923	6 703	187 332
1990	187 332	18 660	16 667	1 993	10 127	6 371	195 865
1991	195 865	22 590	14 751	7 839	20 007	6 763	198 448
1992	198 448	18 945	15 745	3 200	14 659	6 521	202 734
1993	202 734	17 990	15 022	2 968	13 685	7 398	207 039
1994	207 039	18 296	15 735	2 561	13 036	6 963	212 299
1995	210 865	17 636	15 102	2 534	27 186	6 788	201 315
1996	211 975	20 201	17 687	2 514	15 758	6 949	216 418
1997	216 914	27 523	20 314	7 209	19 499	7 925	224 938
1998	228 234	25 345	21 438	3 907	15 692	7 759	237 887
1999	228 519	22 755	20 928	1 827	11 861	7 273	239 413
2000	244 649	23 809	22 284	1 525	12 320	7 252	256 138
2001	255 277	24 081	22 120	1 961	15 803	8 749	263 555
2002	261 165	25 551	22 804	2 747	14 220	7 922	272 496
2003	275 245	23 538	20 568	2 970	16 881	7 948	281 902
2004	278 306	27 047	20 908	6 139	18 049	7 687	287 304
2005	279 857	24 695	21 770	2 925	19 011	7 968	285 541
2006	298 927	27 891	24 472	3 419	17 384	7 152	309 434
2007	304 868	34 285	28 730	5 555	14 235	7 636	324 918

## PREHĽAD ČINNOSTI DIABETOLOGICKÝCH AMBULANCIÍ

Tabuľka 6  
1/2

Ukazovatele		Počet v roku				
		1998	1999	2000	2001	2002
Ambulancie		157	155	154	168	160
Evidenčný počet zamestnancov prepočítaný (úväzky)	lekári	103,82	106,48	111,35	116,06	115,02
	sestry	147,31	164,92	156,90	144,10	145,07
Vyšetrenia lekármi		920 234	917 413	962 543	1 033 136	1 037 457
Chorí liečení len diétou		85 062	83 509	87 265	84 664	88 620
Chorí liečení PAD <sup>1)</sup>		105 526	107 617	117 152	121 526	124 342
v tom	derivátmi sulfonylurey	58 017	57 051	59 245	58 686	57 233
	bigvanidmi	13 391	14 466	18 081	21 458	24 190
	akarbózou	2 073	1 145	936	828	246
	kombinovanou orálnou liečbou	32 045	34 955	38 890	40 554	42 673
Chorí liečení inzulínom		39 421	39 990	42 167	46 124	47 174
v tom <sup>2)</sup>	konvenčne	28 629	27 488	27 963	29 693	29 170
	intenzifikovane	10 780	12 477	14 094	16 330	17 875
	inzulínovou pumpou	12	25	110	101	129
Chorí liečení kombinovanou liečbou		7 878	8 297	9 554	11 241	12 360
Dispenzarizovaní	na začiatku roku	228 234	228 519	244 649	255 277	261 165
	prijatí v roku	25 345	22 755	23 809	24 081	25 551
	vyradení v roku	15 692	11 861	12 320	15 803	14 220
	z toho pre úmrtie	7 759	7 273	7 252	8 749	7 922
	na konci roku	237 887	239 413	256 138	263 555	272 496
Tehotné diabetičky	typu I	77	81	77	82	56
	typu II	52	57	74	63	74
Deti diabetických matiek	perinatálne zomreté	6	6	5	3	6
	s vrodenou chybou	5	7	5	6	2

## PREHĽAD ČINNOSTI DIABETOLOGICKÝCH AMBULANCIÍ

Tabuľka 6  
2/2

Ukazovatele		Počet v roku				
		2003	2004	2005	2006	2007
Ambulancie		173	183	202	218	241
Evidenčný počet zamestnancov prepočítaný (úväzky)	lekári	125,14	133,84	150,36	159,13	170,22
	sestry	154,50	161,67	170,92	183,07	191,36
Vyšetrenia lekármi		1 098 353	1 133 583	1 151 677	1 228 196	1 313 782
Chorí liečení len diétou		88 865	88 474	83 494	86 564	83 919
Chorí liečení PAD <sup>1)</sup>		128 102	136 692	139 266	149 815	153 861
v tom	derivátmi sulfonylurey	52 930	.	.	.	.
	bigvanidmi	28 044	.	.	.	.
	akarbózou	172	.	.	.	.
	kombinovanou orálnou liečbou	46 956	.	.	.	.
Chorí liečení inzulínom		50 525	62 138	62 781	73 055	77 346
v tom <sup>2)</sup>	konvenčne	29 078	.	.	.	.
	intenzifikovane	21 194	24 914	27 150	32 646	37 085
	inzulínovou pumpou	253	.	.	.	.
Chorí liečení kombinovanou liečbou		14 410	.	.	.	.
Dispenzarizovaní	na začiatku roku	275 245	278 306	279 857	298 927	304 868
	prijatí v roku	23 538	27 047	24 695	27 891	34 285
	vyradení v roku	16 881	18 049	19 011	17 384	14 235
	z toho pre úmrtie	7 948	7 687	7 968	7 152	7 636
	na konci roku	281 902	287 304	285 541	309 434	324 918
Tehotné diabetičky	typu I	63	58	79	72	87
	typu II	26	48	25	31	32
Deti diabetických matiek	perinatálne zomreté	9	.	.	.	.
	s vrodenou chybou	9	.	.	.	.

Poznámka: Údaje o pracovných miestach od roku 2003 predstavujú evidenčný počet pracovných miest – stav k 31. 12.

<sup>1)</sup> Do roku 2004 ukazovateľ „Orálne antidiabetiká“<sup>2)</sup> Od roku 2004 z toho

**PERSONÁLNE ZABEZPEČENIE DIABETOLOGICKÝCH AMBULANCIÍ**

Tabuľka 7

Územie	Počet ambulancií	Evidenčný počet pracovných miest		Počet obyvateľov na 1 lekárske miesto	Počet sestier na 1 lekárske miesto
		lekárskych	sesterských		
<b>Slovenská republika</b>	<b>241</b>	<b>170,22</b>	<b>191,36</b>	<b>31 729,5</b>	<b>1,1</b>
Bratislavský kraj	33	25,85	31,90	23 630,6	1,2
Trnavský kraj	19	15,80	16,60	35 262,7	1,1
Trenčiansky kraj	22	18,10	19,70	33 139,8	1,1
Nitriansky kraj	35	25,25	31,10	27 990,4	1,2
Žilinský kraj	31	20,89	20,12	33 302,9	1,0
Banskobystrický kraj	32	18,36	21,06	35 657,3	1,1
Prešovský kraj	29	19,49	22,98	41 146,2	1,2
Košický kraj	40	26,48	27,90	29 233,5	1,1

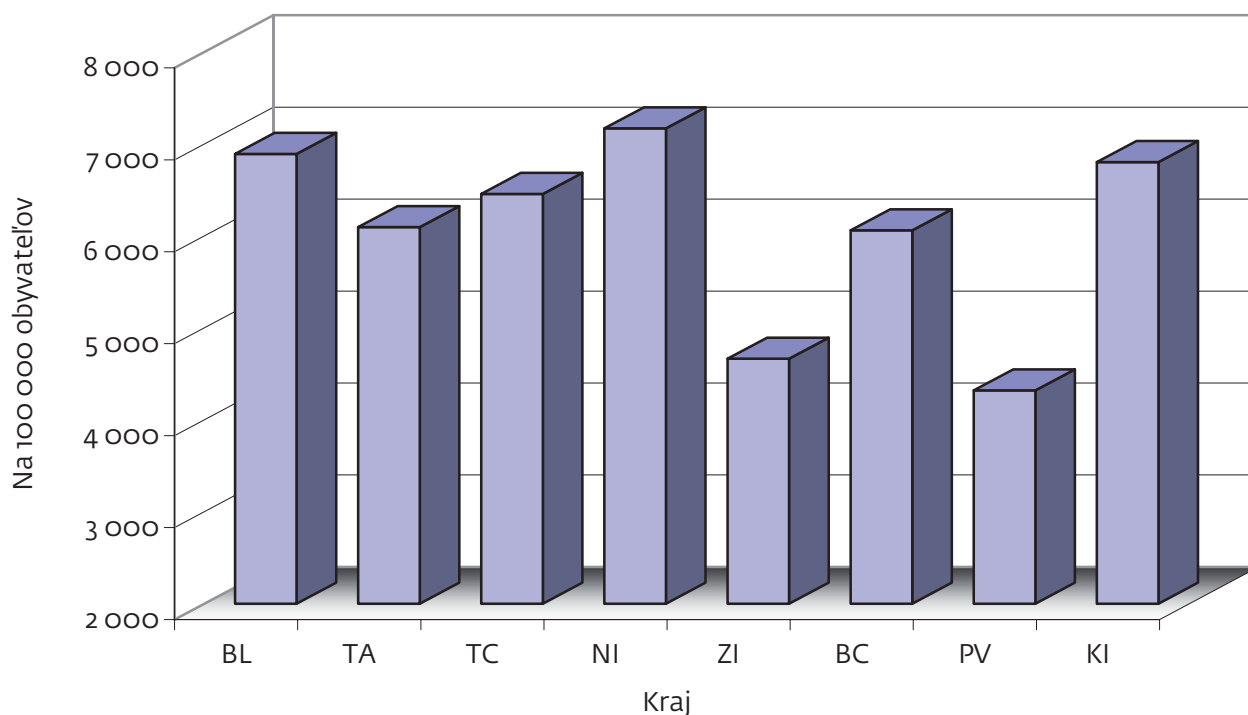
**POČET CHORÝCH NA DIABETES MELLITUS A POČET VYŠETRENÍ LEKÁRMI**

Tabuľka 8

Územie	Chorí na diabetes mellitus				Vyšetrenia lekármi	
	počet na začiatku roka	na konci roka			počet	na 1 lekárske miesto
		počet	na 100 000 obyvateľov	na 1 lekárske miesto		
<b>Slovenská republika</b>	<b>304 868</b>	<b>324 918</b>	<b>6 015,9</b>	<b>1 908,8</b>	<b>1 313 782</b>	<b>7 718,1</b>
Bratislavský kraj	37 316	42 104	6 892,7	1 628,8	179 195	6 932,1
Trnavský kraj	32 914	33 966	6 096,4	2 149,7	115 062	7 282,4
Trenčiansky kraj	37 090	38 731	6 457,0	2 139,8	145 367	8 031,3
Nitriansky kraj	47 406	50 674	7 169,9	2 006,9	198 642	7 867,0
Žilinský kraj	31 191	32 453	4 664,8	1 553,5	124 958	5 981,7
Banskobystrický kraj	37 437	39 680	6 061,1	2 161,2	146 232	7 964,7
Prešovský kraj	31 405	34 643	4 319,9	1 777,5	209 093	10 728,2
Košický kraj	50 109	52 667	6 803,6	1 988,9	195 233	7 372,8

**POČET CHORÝCH NA DIABETES MELLITUS**

Graf 3



**POČET CHORÝCH NA DIABETES MELLITUS PODĽA POHLAVIA NA 100 000 OBYVATEĽOV**

Tabuľka 9

Územie	Chorí na diabetes mellitus					
	spolu		muži		ženy	
	počet	na 100 000 obyvateľov	počet	na 100 000 obyvateľov	počet	na 100 000 obyvateľov
<b>Slovenská republika</b>	<b>324 918</b>	<b>6 015,9</b>	<b>141 897</b>	<b>5 409,5</b>	<b>183 021</b>	<b>6 588,5</b>
Bratislavský kraj	42 104	6 892,7	19 840	6 852,1	22 264	6 929,3
Trnavský kraj	33 966	6 096,4	14 233	5 242,7	19 733	6 907,7
Trenčiansky kraj	38 731	6 457,0	16 755	5 707,6	21 976	7 175,2
Nitriansky kraj	50 674	7 169,9	21 593	6 315,1	29 081	7 971,0
Žilinský kraj	32 453	4 664,8	13 468	3 947,3	18 985	5 355,4
Banskobystrický kraj	39 680	6 061,1	17 219	5 455,2	22 461	6 625,2
Prešovský kraj	34 643	4 319,9	14 982	3 799,9	19 661	4 822,8
Košický kraj	52 667	6 803,6	23 807	6 340,0	28 860	7 240,3



**POČET CHORÝCH NA DIABETES MELLITUS PODĽA TYPU DIABETES MELLITUS**

Tabuľka 10

Územie	Chorí na diabetes mellitus				
	spolu	v tom			
		typ I	typ II	gestačný (GDM)	iné typy DM
<b>Slovenská republika</b>	<b>324 918</b>	<b>26 009</b>	<b>291 614</b>	<b>2 255</b>	<b>5 040</b>
Bratislavský kraj	42 104	4 076	36 609	329	1 090
Trnavský kraj	33 966	2 609	30 791	259	307
Trenčiansky kraj	38 731	1 709	36 066	392	564
Nitriansky kraj	50 674	4 987	45 068	327	292
Žilinský kraj	32 453	1 932	29 827	146	548
Banskobystrický kraj	39 680	2 554	36 436	193	497
Prešovský kraj	34 643	3 868	29 906	91	778
Košický kraj	52 667	4 274	46 911	518	964

**ŠTRUKTÚRA LIEČBY CHORÝCH NA DIABETES MELLITUS**

Tabuľka 11

Územie	Chorí na diabetes mellitus							
	spolu	z toho liečení						z toho intenzifikovane
		len diétou		PAD <sup>1)</sup>		inzulínom		
		počet	%	počet	%	počet	%	
<b>Slovenská republika</b>	<b>324 918</b>	<b>83 919</b>	<b>25,8</b>	<b>153 861</b>	<b>47,4</b>	<b>77 346</b>	<b>23,8</b>	<b>37 085</b>
Bratislavský kraj	42 104	11 117	26,4	21 235	50,4	8 439	20,0	3 835
Trnavský kraj	33 966	10 286	30,3	15 928	46,9	7 716	22,7	3 501
Trenčiansky kraj	38 731	11 312	29,2	16 082	41,5	10 861	28,0	5 822
Nitriansky kraj	50 674	12 934	25,5	21 861	43,1	12 271	24,2	7 249
Žilinský kraj	32 453	7 506	23,1	15 900	49,0	8 833	27,2	4 090
Banskobystrický kraj	39 680	10 013	25,2	18 657	47,0	9 479	23,9	4 661
Prešovský kraj	34 643	8 731	25,2	15 681	45,3	9 071	26,2	3 743
Košický kraj	52 667	12 020	22,8	28 517	54,1	10 676	20,3	4 184

<sup>1)</sup> Do roku 2004 ukazovateľ „Orálne antidiabetiká“

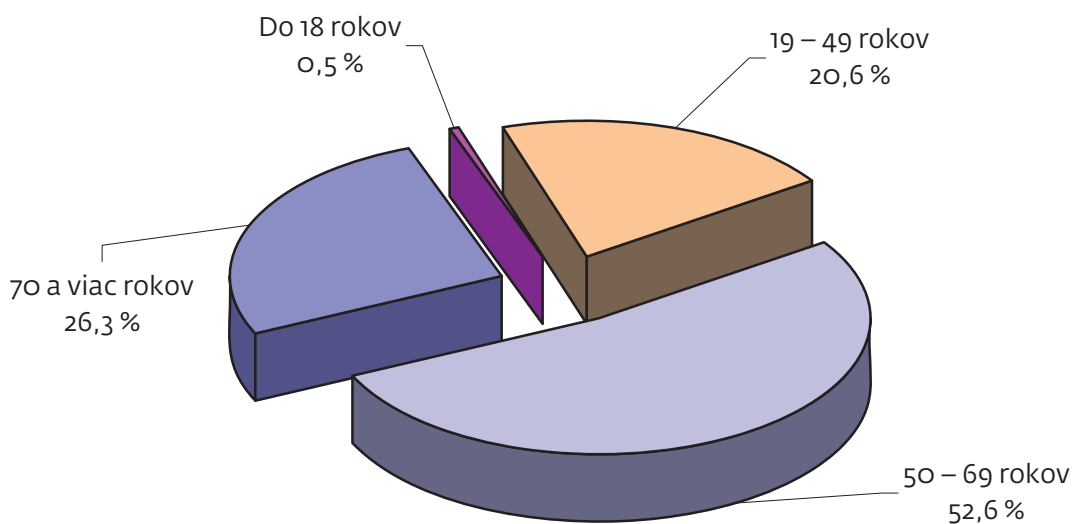
**VEKOVÉ ZLOŽENIE CHORÝCH NA DIABETES MELLITUS**

Tabuľka 12

Územie	Spolu	Veková skupina v rokoch			
		do 18	19 – 49	50 – 69	70 a viac
<b>Slovenská republika</b>	<b>324 918</b>	<b>1 655</b>	<b>66 924</b>	<b>170 842</b>	<b>85 497</b>
Bratislavský kraj	42 104	604	8 878	22 217	10 405
Trnavský kraj	33 966	85	6 185	17 562	10 134
Trenčiansky kraj	38 731	63	6 355	18 747	13 566
Nitriansky kraj	50 674	121	11 422	27 719	11 412
Žilinský kraj	32 453	178	7 077	17 425	7 773
Banskobystrický kraj	39 680	204	8 860	20 468	10 148
Prešovský kraj	34 643	110	5 564	19 405	9 564
Košický kraj	52 667	290	12 583	27 299	12 495

**VEKOVÉ ZLOŽENIE CHORÝCH NA DIABETES MELLITUS V SR**

Graf 4



**VEKOVÉ ZLOŽENIE DIABETIKOV S DIAGNOSTIKOVANÝM DIABETES MELLITUS  
V POSLEDNÝCH 12 MESIACHOCH**

Tabuľka 13

Územie	Spolu	Veková skupina v rokoch			
		do 18	19 – 49	50 – 69	70 a viac
<b>Slovenská republika</b>	<b>28 730</b>	<b>253</b>	<b>7 256</b>	<b>15 870</b>	<b>5 351</b>
Bratislavský kraj	3 180	97	823	1 688	572
Trnavský kraj	3 141	8	869	1 762	502
Trenčiansky kraj	3 539	8	1 027	1 863	641
Nitriansky kraj	5 124	16	1 255	2 930	923
Žilinský kraj	2 687	30	539	1 485	633
Banskobystrický kraj	4 195	31	1 066	2 243	855
Prešovský kraj	3 210	18	721	1 910	561
Košický kraj	3 654	45	956	1 989	664

**KOMPLIKÁCIE DIABETES MELLITUS A SPRIEVODNÉ CHOROBY**

Tabuľka 14  
1/2

Územie	Chorí na diabetes mellitus				
	s obličkovými komplikáciami			s očnými komplikáciami	
	spolu	z toho		spolu	z toho slepí
		dialyzovaní	transplantovaní		
<b>Slovenská republika</b>	<b>33 206</b>	<b>1 023</b>	<b>134</b>	<b>60 116</b>	<b>1 016</b>
Bratislavský kraj	4 341	95	8	7 441	94
Trnavský kraj	3 633	149	3	6 758	96
Trenčiansky kraj	5 639	119	13	6 450	91
Nitriansky kraj	3 654	143	12	10 664	226
Žilinský kraj	4 044	89	22	6 645	92
Banskobystrický kraj	3 112	98	25	7 029	128
Prešovský kraj	4 361	165	18	7 362	84
Košický kraj	4 422	165	33	7 767	205

**KOMPLIKÁCIE DIABETES MELLITUS A SPRIEVODNÉ CHOROBY**Tabuľka 14  
2/2

Územie	Chorí na diabetes mellitus					
	s infarktom myokardu	s cievnou mozgovou príhodou	s diabetickou neuropatiou	s amputáciou DK	s artériovou hypertenziou	s poruchou metabolizmu lipidov
<b>Slovenská republika</b>	<b>22 195</b>	<b>22 294</b>	<b>72 817</b>	<b>4 741</b>	<b>167 334</b>	<b>137 260</b>
Bratislavský kraj	3 117	2 718	8 041	592	18 699	18 495
Trnavský kraj	2 996	2 512	8 150	859	20 074	17 338
Trenčiansky kraj	2 844	3 450	9 089	352	24 888	16 255
Nitriansky kraj	3 025	3 123	12 468	607	26 575	22 098
Žilinský kraj	2 186	2 090	7 681	525	16 944	14 088
Banskobystrický kraj	2 616	2 256	9 034	493	20 418	15 194
Prešovský kraj	1 774	2 286	8 713	625	14 996	13 750
Košický kraj	3 637	3 859	9 641	688	24 740	20 042

**OZNAČENIE KRAJOV SR**

BL	Bratislavský kraj
TA	Trnavský kraj
TC	Trenčiansky kraj
NI	Nitriansky kraj
ZI	Žilinský kraj
BC	Banskobystrický kraj
PV	Prešovský kraj
KI	Košický kraj