



EDÍCIA ZDRAVOTNÍCKA ŠTATISTIKA

# Starostlivosť o ženu v SR 2006



NÁRODNÉ  
CENTRUM  
ZDRAVOTNÍCKYCH  
INFORMÁCIÍ

EDÍCIA ZDRAVOTNÍCKA ŠTATISTIKA

# Starostlivosť o ženu v SR 2006

Ročník 2007  
ZŠ-14/2007

© Národné centrum zdravotníckych informácií. Bratislava 2007

811 09 Bratislava  
Lazaretská 26

Tel.: 02/ 57 26 93 01  
Fax: 02/52 63 54 90  
E-mail: [daniela.brasenova@nczisk.sk](mailto:daniela.brasenova@nczisk.sk)  
Internet: [www.nczisk.sk](http://www.nczisk.sk)

Rozmnožovanie obsahu tejto publikácie, ako aj jednotlivých častí v pôvodnej alebo upravenej podobe je možné len s písomným súhlasom Národného centra zdravotníckych informácií. Údaje, ktoré sú obsahom tejto publikácie, je možné použiť len s uvedením zdroja.

## Obsah

Úvod

- Tabuľka 1 Vývoj ambulantnej starostlivosti o ženu
- Graf 1 Vývoj podielu novozistených ohrozených tehotenstiev z celkového počtu prijatých tehotných žien
- Tabuľka 2 Vývoj počtu gynekologických vyšetrení
- Graf 2 Vývoj počtu lekárskeho vyšetrení tehotných žien na 1 novoprijatú tehotnú ženu
- Tabuľka 3 Vývoj užívania antikoncepcie u žien fertilného veku
- Graf 3 Vývoj užívania antikoncepcie u žien fertilného veku
- Tabuľka 4 Vývoj pôrodov
- Graf 4 Vývoj počtu pôrodov na 100 pôrodov
- Tabuľka 5 Vývoj pôrodných operácií
- Graf 5 Vývoj pôrodných operácií na 100 pôrodov
- Tabuľka 6 Ambulantná starostlivosť o ženu
- Graf 6 Percento zistených rizikových a ohrozených tehotenstiev z celkového počtu prijatých tehotných žien
- Tabuľka 7 Gynekologické vyšetrenia
- Graf 7 Počet lekárskeho vyšetrení tehotných žien na 1 novoprijatú tehotnú ženu
- Graf 8 Percento preventívnych vyšetrení z celkového počtu gynekologických vyšetrení
- Tabuľka 8 Špeciálne gynekologické vyšetrenia
- Tabuľka 9 Užívanie antikoncepcie u žien fertilného veku
- Graf 9 Percento žien vo fertilnom veku, ktoré užívajú vnútromaternicovú antikoncepciu
- Graf 10 Percento žien vo fertilnom veku, ktoré užívajú hormonálnu antikoncepciu
- Tabuľka 10 Prvýkrát zistené prekancerózy maternicového krčka a Ca rodidiel

Tabuľka 11	Pôrody
Graf 11	Počet pôrodov na 1 000 žien vo fertilnom veku
Graf 12	Počet operačných pôrodov na 100 pôrodov
Tabuľka 12	Pôrodné operácie
Graf 13	Počet pôrodných operácií cisárskym rezom na 100 pôrodov
Graf 14	Počet pôrodných operácií kliešťami na 100 pôrodov
Graf 15	Počet pôrodných operácií vákuumextrakciou na 100 pôrodov
Tabuľka 13	Pôrodná starostlivosť
Graf 16	Počet mimomaternicových tehotenstiev na 100 pôrodov
Graf 17	Počet hospitalizovaných žien pre ohrozené a patologické tehotenstvo
Tabuľka 14	Ukazovatele o novorodencoch v sledovanom období
Tabuľka 15	Gynekologické vyšetrenia
Tabuľka 16	Gynekologické operácie
Tabuľka 17	Gynekologicko-pôrodná starostlivosť
Graf 18	Počet operovaných žien (bez potratov) na 1 000 hospitalizovaných žien
Graf 19	Počet nozokomiálnych nákaz na 1 000 hospitalizovaných žien
Označenie krajov SR	

## Úvod

Podkladom pre spracovanie štatistických údajov je *Ročný výkaz o činnosti gynekologických ambulancií A* (MZ SR) 7-01, *Ročný výkaz o gynekologicko-pôrodníckej starostlivosti L* (MZ SR) 3-01, hlásenky *Správa o rodičke Z* (MZ SR) 4-12 a *Správa o novorodencovi Z* (MZ SR) 5-12. Počet pôrodov, počet operačných pôrodov, pôrodov s analgézou a pôrodnícke operácie za rok 2006 boli čerpané z hlásenky *Správa o rodičke*. Vstupným formulárom o údajoch o novorodencoch je *Správa o novorodencovi*.

Publikácia obsahuje štatistické údaje o počte novoprijatých tehotných žien do starostlivosti ženského lekára, ukazovatele o užívaní antikoncepcie u žien fertillného veku, prehľad o počte prvýkrát zistených prekanceróz maternicového krčka a Ca rodidiel. Ďalej poskytuje ukazovatele o počte pôrodov, pôrodnických a gynekologických operáciách, gynekologických vyšetreniach a údaje o novorodencoch. Tieto údaje sú publikované podľa jednotlivých krajov SR.

Publikácia obsahuje vývojové rady vybraných údajov za roky 1990 – 2006 v SR. Z dôvodu odštátňovania primárnej gynekologickej starostlivosti v rokoch 1993 – 1995 neboli k dispozícii údaje za všetky spravodajské jednotky.

V roku 2006 bolo v Slovenskej republike prijatých do starostlivosti ženského lekára 53 942 tehotných žien. Z tohto celkového počtu bolo do 12. týždňa tehotenstva prijatých 36 255 žien, čo predstavuje 67,2 %. Novozistených ohrozených a rizikových tehotenstiev bolo 18 484, čo je 34,3 % z celkového počtu tehotných žien. Na jednu novoprijatú tehotnú ženu pripadlo 9,9 gynekologického vyšetrenia.

V roku 2006 bolo v ústavných zdravotníckych zariadeniach Slovenskej republiky zaznamenaných 51 094 pôrodov. Na 100 pôrodov pripadlo 27,6 % rodičiek, ktoré absolvovali psychofyzickú prípravu a 23,9 % operačných pôrodov. Najvyšší počet operačných pôrodov na 100 pôrodov bol v Nitrianskom kraji (29,0 %). Z pôrodnických operácií pripadlo na 100 pôrodov 22,1 % cisárskym rezom, 0,7 % kliešťami a 1,2 % vákuumextrakciou. Pre mimomaternicové tehotenstvo bolo ošetrovaných 515 žien, čo predstavuje 1,0 % na 100 pôrodov. Najvyšší počet žien ošetrovaných pre mimomaternicové tehotenstvo na 100 pôrodov bol v Košickom kraji (1,4 %).

### VYSVETLENIE SYMBOLOV

Ležatá čiarka	(–)	v tabuľke na mieste čísla znamená, že sa jav nevyskytoval
Nula	(0,0; 0,00)	znamená viac ako nulu, ale menej ako najmenšiu jednotku vyjadriteľnú v tabuľke
Bodka	(.)	na mieste čísla znamená, že údaj nie je k dispozícii alebo je nespoľahlivý
Ležatý križik	(x)	znamená, že zápis nie je možný z logických dôvodov
Znak zlomu	(↯)	znamená prerušenie porovnateľnosti časového radu z metodických alebo iných dôvodov

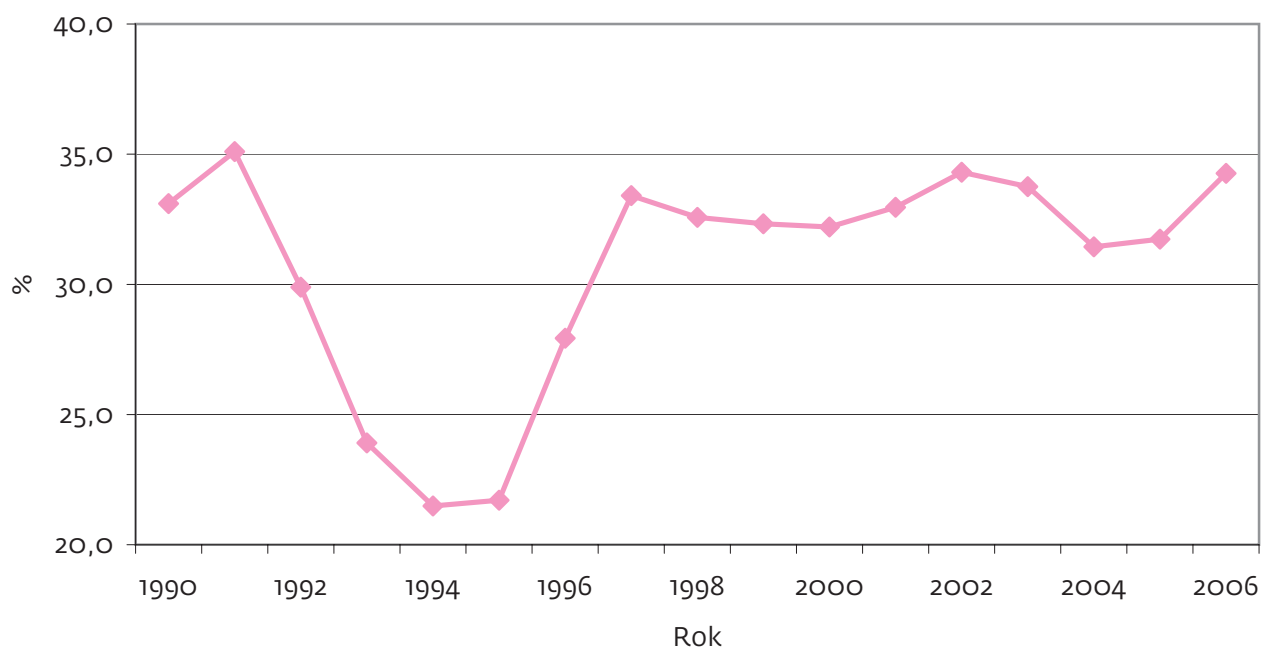
## VÝVOJ AMBULANTNEJ STAROSTLIVOSTI O ŽENU

Tabuľka 1

Rok	Novoprijaté tehotné ženy spolu	Novozistené ohrozené tehotenstvá	% novozistených ohrozených tehotenstiev z celkového počtu prijatých tehotných žien
1990	80 531	26 658	33,1
1991	79 482	27 902	35,1
1992	81 484	24 357	29,9
1993	76 035	18 187	23,9
1994	65 302	14 033	21,5
1995	59 458	12 908	21,7
1996	51 625	14 417	27,9
1997	52 323	17 482	33,4
1998	57 923	18 868	32,6
1999	57 824	18 692	32,3
2000	54 295	17 485	32,2
2001	51 871	17 097	33,0
2002	51 357	17 618	34,3
2003	52 754	17 807	33,8
2004	55 272	17 380	31,4
2005	52 013	16 508	31,7
2006	53 942	18 484	34,3

VÝVOJ PODIELU NOVOZISTENÝCH OHROZENÝCH TEHOTENSTIEV  
Z CELKOVÉHO POČTU PRIJATÝCH TEHOTNÝCH ŽIEN

Graf 1





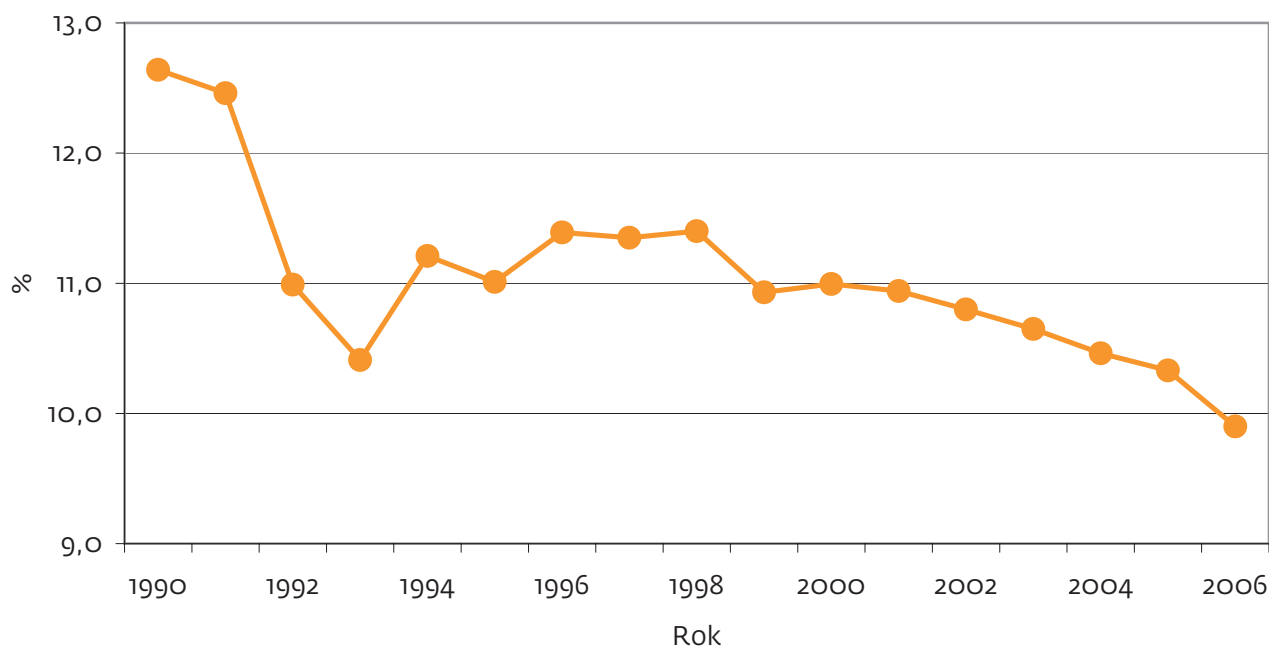
## VÝVOJ POČTU GYNEKOLOGICKÝCH VYŠETRENÍ

Tabuľka 2

Rok	Gynekologické vyšetrenia			Počet lekárskeho vyšetrení tehotných žien na 1 novoprijatú tehotnú ženu
	spolu	v tom		
		tehotných žien	gynekologických	
1990	3 734 796	1 017 660	2 717 136	12,6
1991	3 698 063	990 354	2 707 709	12,5
1992	3 553 413	895 611	2 657 802	11,0
1993	3 362 941	825 530	2 537 411	10,4
1994	3 331 439	732 084	2 599 355	11,2
1995	3 356 994	654 827	2 702 167	11,0
1996	3 303 557	587 890	2 715 667	11,4
1997	3 774 896	593 855	3 181 041	11,4
1998	4 342 159	660 418	3 681 741	11,4
1999	4 426 214	631 921	3 794 293	10,9
2000	4 354 852	596 924	3 757 928	11,0
2001	4 387 515	567 469	3 820 046	10,9
2002	4 421 462	554 572	3 866 890	10,8
2003	4 148 926	561 776	3 587 150	10,6
2004	4 152 596	578 271	3 574 325	10,5
2005	3 902 315	537 472	3 364 843	10,3
2006	4 033 781	533 461	3 500 320	9,9

VÝVOJ POČTU LEKÁRSKYCH VYŠETRENÍ TEHOTNÝCH ŽIEN  
NA 1 NOVOPRIJATÚ TEHOTNÚ ŽENU

Graf 2



## VÝVOJ UŽÍVANIA ANTIKONCEPCIE U ŽIEN FERTILNÉHO VEKU\*

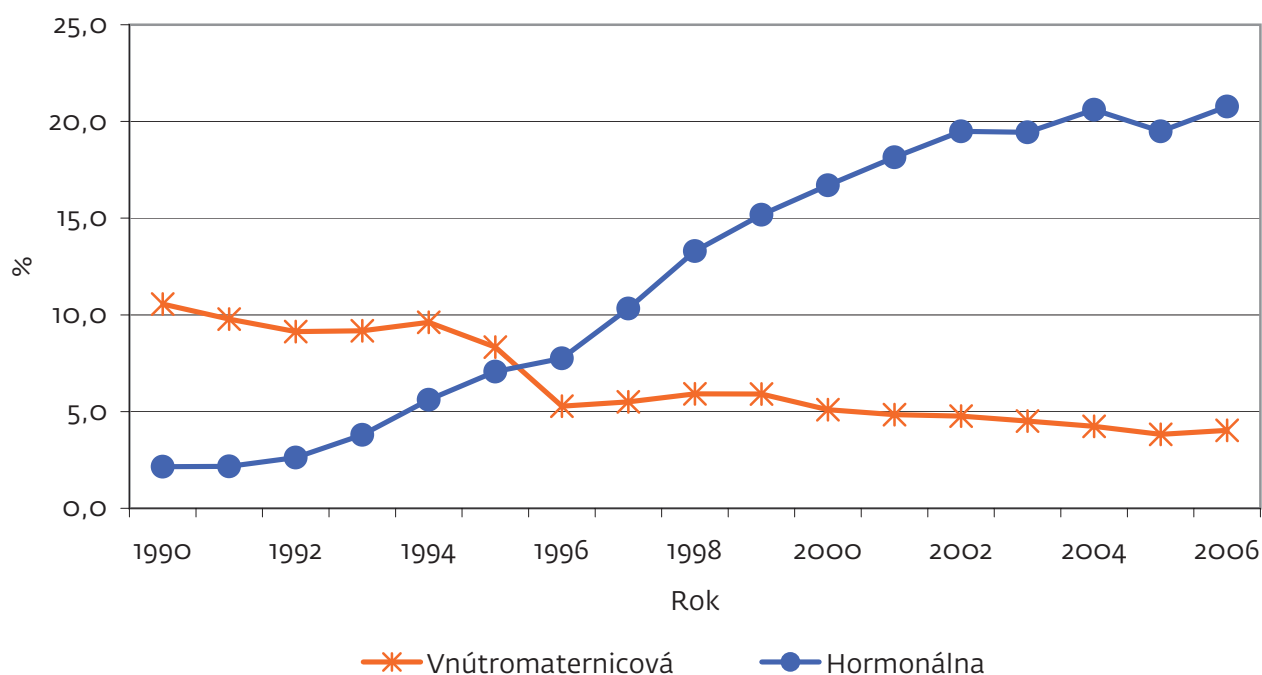
Tabuľka 3

Rok	Počet žien, ktoré užívali antikoncepciu k 31. 12.				% žien vo fertilnom veku, ktoré užívajú antikoncepciu		Počet novozavedených antikoncepcií			
	spolu	v tom			vnútromaternicová	hormonálnu	spolu	v tom		
		vnútromaternicovú	hormonálnu	inú				vnútromaternicová	hormonálna	iná
1990	171 306	141 097	28 754	1 455	10,6	2,2	35 371	22 508	11 959	904
1991	162 237	131 767	29 157	1 313	9,8	2,2	37 454	23 189	13 371	894
1992	164 897	124 572	35 806	4 519	9,1	2,6	43 768	24 748	17 383	1 637
1993	181 915	126 780	52 469	2 666	9,2	3,8	48 380	21 054	25 895	1 431
1994	190 057	118 048	68 789	3 220	9,6	5,6	58 235	18 904	37 290	2 041
1995	224 611	117 957	99 934	6 720	8,3	7,1	67 953	18 518	46 777	2 658
1996	189 449	74 764	109 649	5 036	5,3	7,8	68 677	17 860	48 983	1 834
1997	231 666	78 595	147 585	5 486	5,5	10,3	77 559	17 237	56 432	3 890
1998	282 281	84 824	190 370	7 087	5,9	13,3	89 035	16 009	69 859	3 167
1999	314 924	85 442	219 373	10 109	5,9	15,2	96 290	15 392	76 456	4 442
2000	324 149	73 989	242 320	7 840	5,1	16,7	97 901	14 637	80 304	2 960
2001	340 195	69 930	261 911	8 354	4,8	18,1	97 623	13 286	81 535	2 802
2002	358 584	69 060	282 595	6 929	4,8	19,5	106 955	13 892	90 041	3 022
2003	352 921	65 125	280 584	7 212	4,5	19,4	97 654	12 775	81 718	3 161
2004	366 343	61 078	297 050	8 215	4,2	20,6	106 984	11 890	91 447	3 647
2005	350 237	54 822	279 194	16 221	3,8	19,5	110 131	11 100	92 993	6 038
2006	367 551	57 489	296 469	13 593	4,0	20,8	116 438	12 499	96 714	7 225

\* Fertilný vek: ženy vo veku 15 – 49 rokov

## VÝVOJ UŽÍVANIA ANTIKONCEPCIE U ŽIEN FERTILNÉHO VEKU

Graf 3



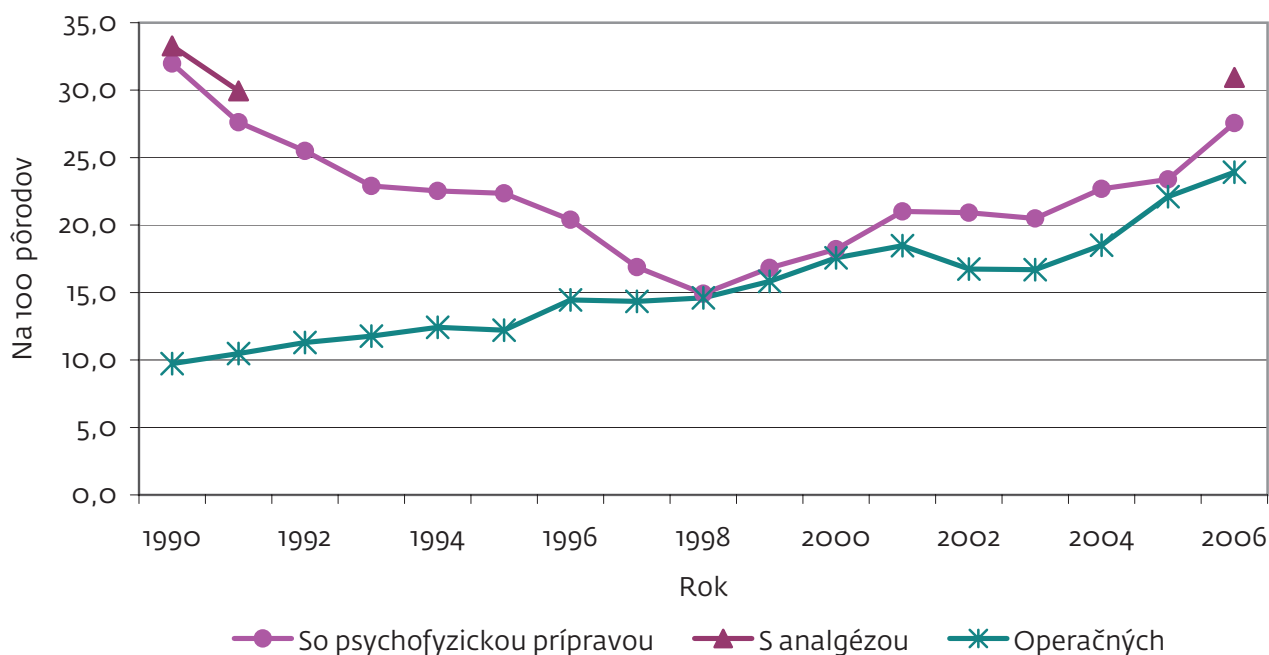
## VÝVOJ PÔRODOV

Tabuľka 4

Rok	Počet pôrodov spolu	z toho					
		so psychofyzickou prípravou		s analgézou		operačných	
		počet	na 100 pôrodov	počet	na 100 pôrodov	počet	na 100 pôrodov
1990	80 150	25 631	32,0	26 670	33,3	7 800	9,7
1991	78 144	21 585	27,6	23 399	29,9	8 186	10,5
1992	73 998	18 867	25,5	–	–	8 355	11,3
1993	72 989	16 715	22,9	–	–	8 590	11,8
1994	66 190	14 913	22,5	–	–	8 220	12,4
1995	61 367	13 717	22,4	–	–	7 494	12,2
1996	59 839	12 207	20,4	–	–	8 648	14,5
1997	58 478	9 871	16,9	–	–	8 387	14,3
1998	56 947	8 493	14,9	–	–	8 314	14,6
1999	55 652	9 360	16,8	–	–	8 810	15,8
2000	54 317	9 891	18,2	–	–	9 543	17,6
2001	50 665	10 648	21,0	–	–	9 360	18,5
2002	49 667	10 391	20,9	–	–	8 316	16,7
2003	50 042	10 254	20,5	–	–	8 352	16,7
2004	51 978	11 789	22,7	–	–	9 620	18,5
2005	51 927	12 143	23,4	–	–	11 476	22,1
2006	51 094	14 082	27,6	15 809	30,9	12 222	23,9

## VÝVOJ POČTU PÔRODOV NA 100 PÔRODOV

Graf 4



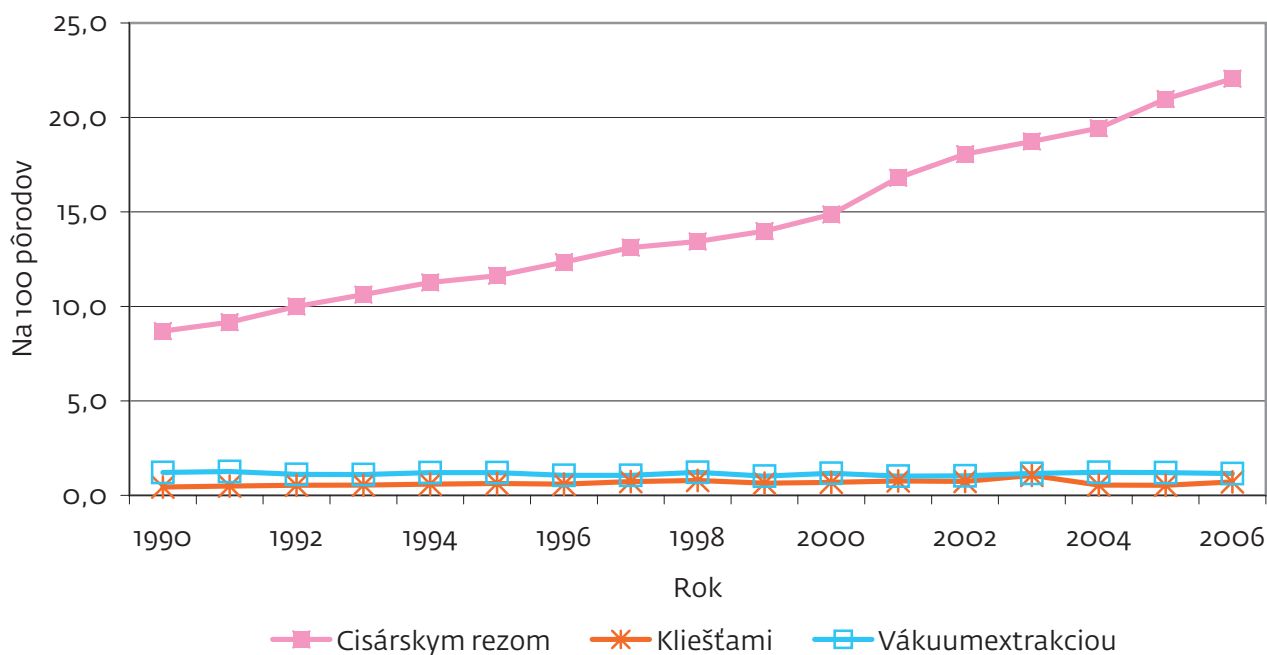
## VÝVOJ PÔRODNÍCKYCH OPERÁCIÍ

Tabuľka 5

Rok	Pôrodné operácie					
	cisárskym rezom		kliešťami		vákuumextrakciou	
	počet	na 100 pôrodov	počet	na 100 pôrodov	počet	na 100 pôrodov
1990	6 965	8,7	355	0,4	970	1,2
1991	7 163	9,2	379	0,5	982	1,3
1992	7 402	10,0	395	0,5	821	1,1
1993	7 754	10,6	395	0,5	810	1,1
1994	7 462	11,3	393	0,6	795	1,2
1995	7 128	11,6	384	0,6	735	1,2
1996	7 387	12,3	351	0,6	635	1,1
1997	7 665	13,1	424	0,7	619	1,1
1998	7 650	13,4	448	0,8	693	1,2
1999	7 784	14,0	359	0,6	566	1,0
2000	8 075	14,9	375	0,7	634	1,2
2001	8 516	16,8	385	0,8	513	1,0
2002	8 971	18,1	369	0,7	511	1,0
2003	9 373	18,7	529	1,1	581	1,2
2004	10 101	19,4	283	0,5	634	1,2
2005	10 893	21,0	277	0,5	626	1,2
2006	11 267	22,1	365	0,7	590	1,2

## VÝVOJ PÔRODNÍCKYCH OPERÁCIÍ NA 100 PÔRODOV

Graf 5



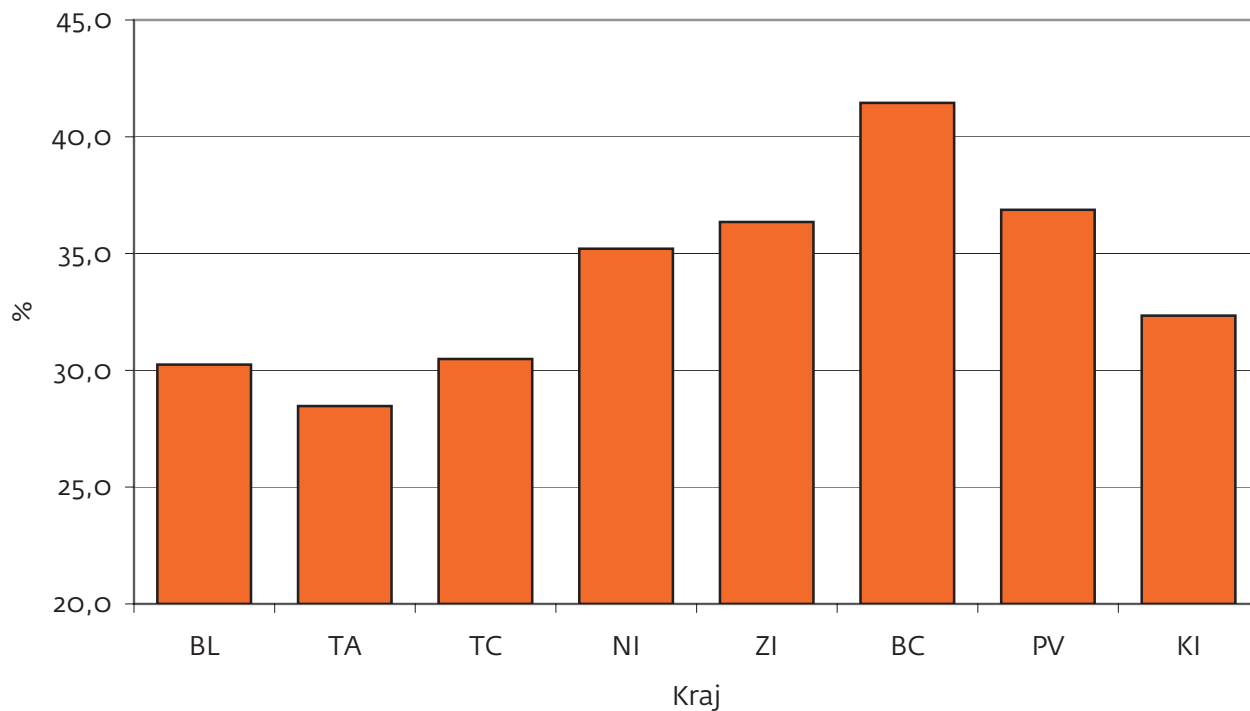
## AMBULANTNÁ STAROSTLIVOSŤ O ŽENU

Tabuľka 6

Územie	Novoprijaté tehotné ženy		Zistené rizikové a ohrozené tehotenstvá	% zistených rizikových a ohrozených tehotenstiev z celkového počtu prijatých tehotných žien
	spolu	z toho do 12. týždňa tehotenstva		
<b>Slovenská republika</b>	<b>53 942</b>	<b>36 255</b>	<b>18 484</b>	<b>34,3</b>
Bratislavský kraj	8 358	4 003	2 528	30,2
Trnavský kraj	4 275	3 073	1 217	28,5
Trenčiansky kraj	4 606	3 952	1 404	30,5
Nitriansky kraj	6 272	4 538	2 208	35,2
Žilinský kraj	6 041	4 953	2 196	36,4
Banskobystrický kraj	7 460	4 419	3 092	41,4
Prešovský kraj	8 031	5 398	2 961	36,9
Košický kraj	8 899	5 919	2 878	32,3

## PERCENTO ZISTENÝCH RIZIKOVÝCH A OHROZENÝCH TEHOTENSTIEV Z CELKOVÉHO POČTU PRIJATÝCH TEHOTNÝCH ŽIEN

Graf 6



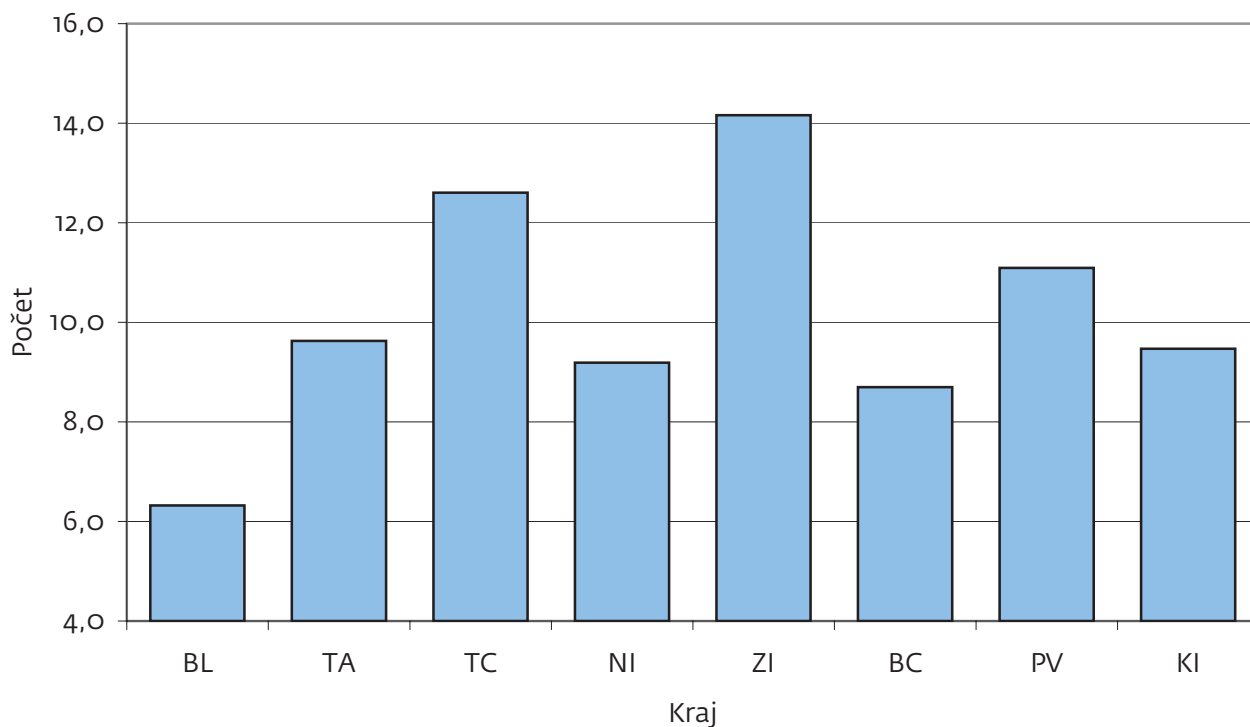
## GYNEKOLOGICKÉ VYŠETRENIA

Tabuľka 7

Územie	Gynekologické vyšetrenia			Počet lekárskeho vyšetrení tehotných žien na 1 novoprijatú tehotnú ženu	% preventívnych vyšetrení z celkového počtu gynekologických vyšetrení	
	spolu	v tom				
		tehotných	preventívne			diagnosticko-terapeutické
<b>Slovenská republika</b>	<b>4 033 781</b>	<b>533 461</b>	<b>949 853</b>	<b>2 550 467</b>	<b>9,9</b>	<b>23,5</b>
Bratislavský kraj	574 797	52 848	117 866	404 083	6,3	20,5
Trnavský kraj	368 670	41 152	82 269	245 249	9,6	22,3
Trenčiansky kraj	436 426	58 062	115 491	262 873	12,6	26,5
Nitriansky kraj	584 264	57 632	137 790	388 842	9,2	23,6
Žilinský kraj	507 173	85 546	134 012	287 615	14,2	26,4
Banskobystrický kraj	509 794	64 874	127 286	317 634	8,7	25,0
Prešovský kraj	521 980	89 091	116 254	316 635	11,1	22,3
Košický kraj	530 677	84 256	118 885	327 536	9,5	22,4

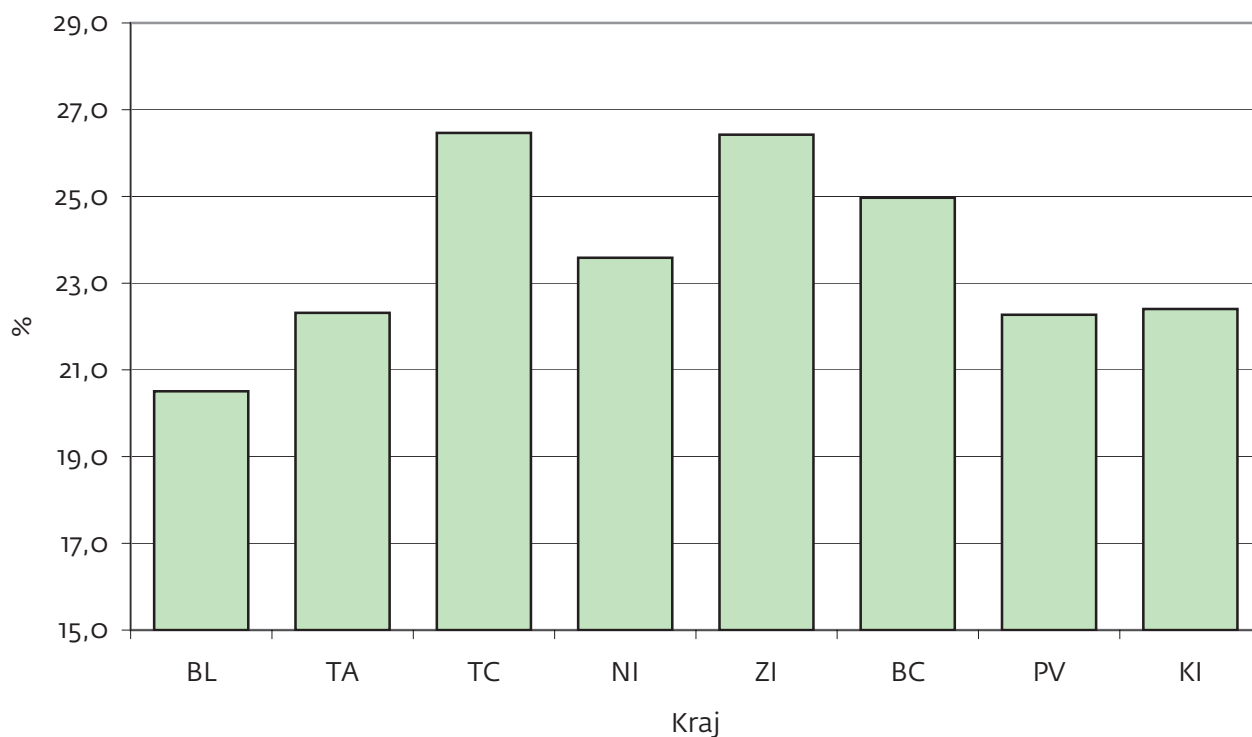
## POČET LEKÁRSKYCH VYŠETRENÍ TEHOTNÝCH ŽIEN NA 1 NOVOPRIJATÚ TEHOTNÚ ŽENU

Graf 7



## PERCENTO PREVENTÍVNYCH VYŠETRENÍ Z CELKOVÉHO POČTU GYNEKOLOGICKÝCH VYŠETRENÍ

Graf 8



## ŠPECIÁLNE GYNEKOLOGICKÉ VYŠETRENIA

Tabuľka 8

Územie	Počet špeciálnych gynekologických vyšetrení						
	mikrobiálny obraz pošvový a kultivácia	kolposkopické vyšetrenia	onkocytologické vyšetrenia	ultrazvukové vyšetrenia			urodynamické vyšetrenia
				tehotných žien	gynekologické	prsníkov	
<b>Slovenská republika</b>	<b>1 018 260</b>	<b>797 692</b>	<b>737 450</b>	<b>253 857</b>	<b>718 248</b>	<b>73 337</b>	<b>3 418</b>
Bratislavský kraj	80 759	123 174	100 723	36 495	121 199	7 001	309
Trnavský kraj	110 289	78 292	73 563	22 380	81 875	14 292	556
Trenčiansky kraj	119 997	108 887	87 116	25 901	83 377	6 614	364
Nitriansky kraj	161 696	128 252	88 359	29 295	90 960	10 746	190
Žilinský kraj	134 855	105 138	98 486	28 086	98 011	4 694	536
Banskobystrický kraj	136 231	116 224	102 226	32 535	77 849	8 647	679
Prešovský kraj	124 286	60 729	88 998	36 691	83 810	7 581	566
Košický kraj	150 147	76 996	97 979	42 474	81 167	13 762	218

### UŽÍVANIE ANTIKONCEPCIE U ŽIEN FERTILNÉHO VEKU\*

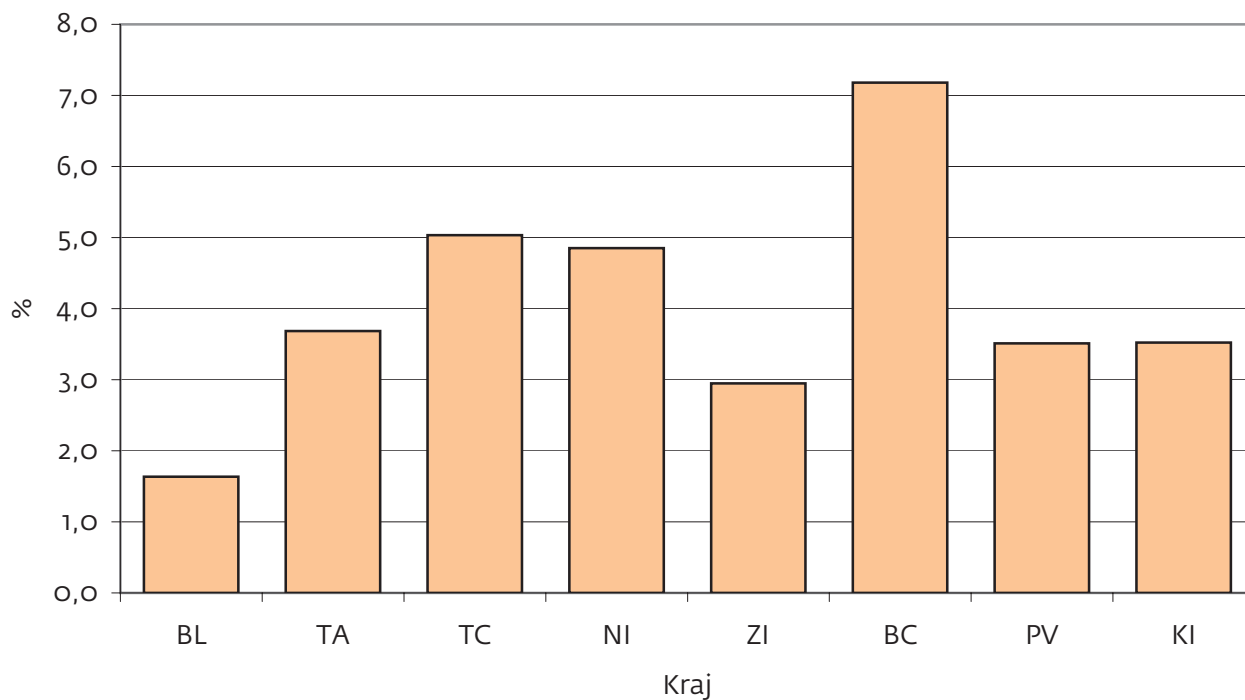
Tabuľka 9

Územie	Počet žien, ktoré užívali antikoncepciu k 31. 12.			% žien vo fertilnom veku, ktoré užívajú antikoncepciu		Počet novozavedených antikoncepcií		
	spolu	z toho		vnútroma- ternicovú	hormo- nálnu	spolu	z toho	
		vnútroma- ternicovú	hormo- nálnu				vnútroma- ternicová	hormo- nálna
<b>Slovenská republika</b>	<b>367 551</b>	<b>57 489</b>	<b>296 469</b>	<b>4,0</b>	<b>20,8</b>	<b>116 438</b>	<b>12 499</b>	<b>96 714</b>
Bratislavský kraj	54 203	2 698	49 037	1,6	29,7	16 973	1 013	14 929
Trnavský kraj	40 003	5 463	34 029	3,7	23,0	12 272	1 409	10 573
Trenčiansky kraj	46 072	7 967	37 128	5,0	23,5	14 069	1 667	11 798
Nitriansky kraj	55 206	8 959	44 659	4,9	24,2	18 933	1 747	16 439
Žilinský kraj	34 817	5 404	28 553	2,9	15,6	10 504	1 181	8 954
Banskobystrický kraj	59 801	12 391	43 470	7,2	25,2	16 372	2 265	12 351
Prešovský kraj	34 988	7 413	25 273	3,5	12,0	14 390	1 657	10 842
Košický kraj	42 461	7 194	34 320	3,5	16,8	12 925	1 560	10 828

\* Fertilný vek: ženy vo veku 15 – 49 rokov

### PERCENTO ŽIEN VO FERTILNOM VEKU, KTORÉ UŽÍVAJÚ VNÚTROMATERNICOVÚ ANTIKONCEPCIU

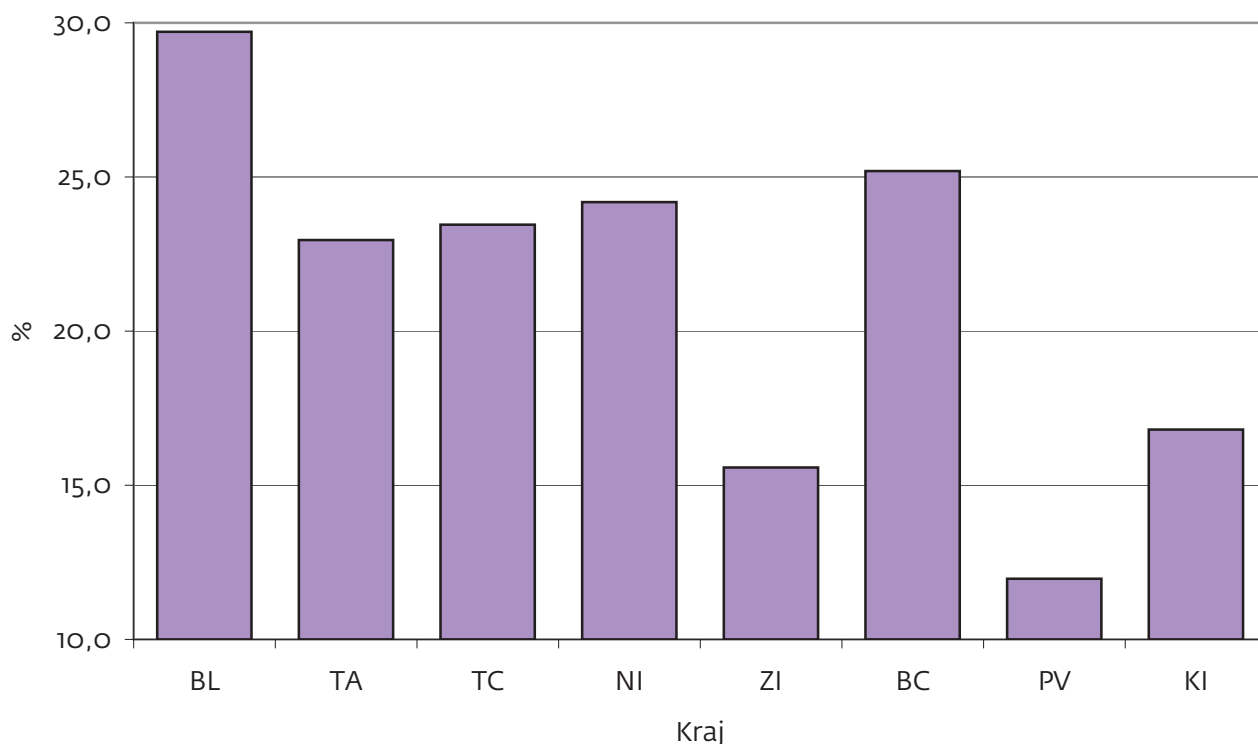
Graf 9





## PERCENTO ŽIEN VO FERTILNOM VEKU, KTORÉ UŽÍVAJÚ HORMONÁLNU ANTIKONCEPCIU

Graf 10



## PRVÝKRÁT ZISTENÉ PREKANCERÓZY MATERNICOVÉHO KRČKA A CA RODIDIEL

Tabuľka 10

Územie	Histologicky overené prekancerózy maternicového krčka	Ca in situ	Ca rodidiel					Choroby prsníka	
			Ca maternicového krčka			Ca ovárií	ostatných lokalizácií	zhubné nádory	ostatné
			I <sup>a</sup>	I <sup>b</sup> – II <sup>o</sup>	III <sup>o</sup> – IV <sup>o</sup>				
<b>Slovenská republika</b>	<b>9 034</b>	<b>1 659</b>	<b>700</b>	<b>678</b>	<b>459</b>	<b>624</b>	<b>1 338</b>	<b>1 711</b>	<b>28 744</b>
Bratislavský kraj	1 156	211	51	33	20	89	96	301	4 873
Trnavský kraj	533	70	55	47	35	49	116	196	2 930
Trenčiansky kraj	631	99	92	67	33	64	157	134	2 575
Nitriansky kraj	1 854	244	96	62	74	81	195	225	2 448
Žilinský kraj	954	118	48	54	30	67	181	127	2 172
Banskobystrický kraj	1 139	683	186	255	164	96	259	381	8 565
Prešovský kraj	1 832	114	118	103	57	73	151	98	2 803
Košický kraj	935	120	54	57	46	105	183	249	2 378

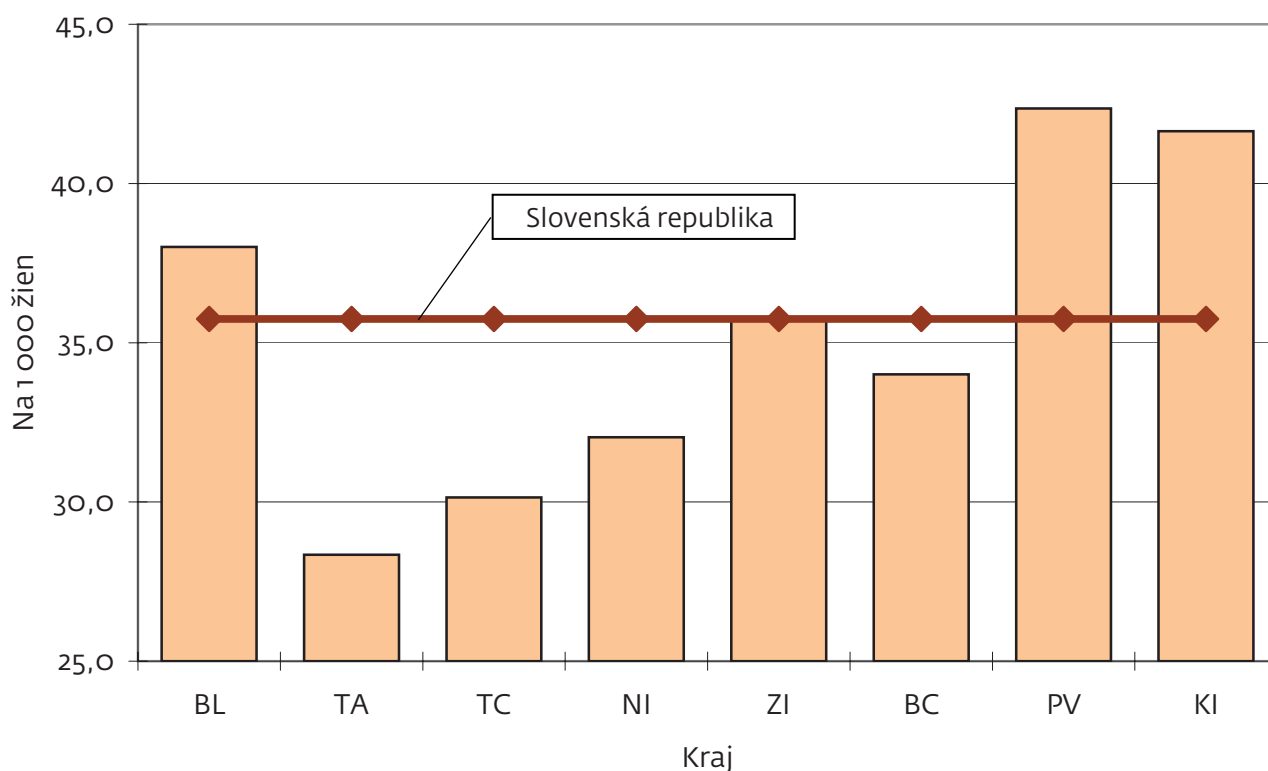
## PÔRODY

Tabuľka 11

Územie	Počet pôrodov spolu	z toho			
		s psychofyzickou prípravou		operačných	
		počet	na 100 pôrodov	počet	na 100 pôrodov
<b>Slovenská republika</b>	<b>51 094</b>	<b>14 082</b>	<b>27,6</b>	<b>12 222</b>	<b>23,9</b>
Bratislavský kraj	6 274	1 901	30,3	1 774	28,3
Trnavský kraj	4 208	2 094	49,8	1 015	24,1
Trenčiansky kraj	4 783	1 571	32,8	985	20,6
Nitriansky kraj	5 931	1 667	28,1	1 719	29,0
Žilinský kraj	6 557	2 852	43,5	1 482	22,6
Banskobystrický kraj	5 890	1 362	23,1	1 127	19,1
Prešovský kraj	8 935	1 378	15,4	2 201	24,6
Košický kraj	8 516	1 257	14,8	1 919	22,5

## POČET PÔRODOV NA 1 000 ŽIEN VO FERTILNOM VEKU\*

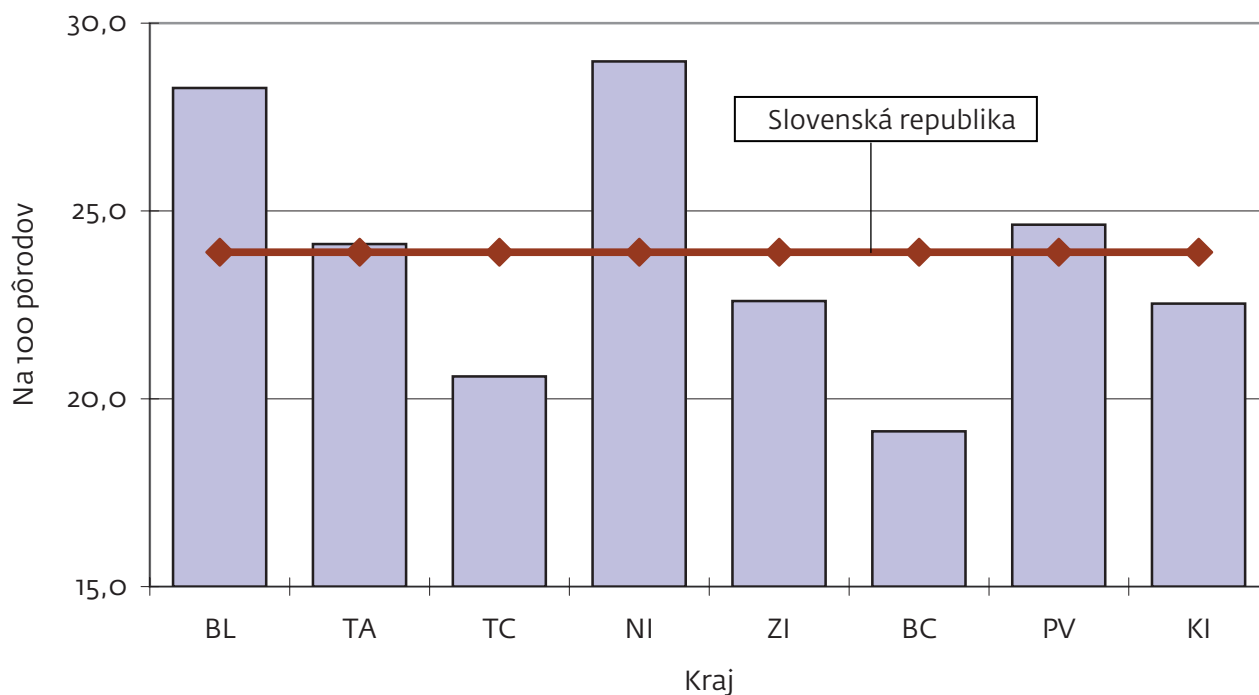
Graf 11



\* Fertilný vek: ženy vo veku 15 – 49 rokov

## POČET OPERAČNÝCH PÔRODOV NA 100 PÔRODOV

Graf 12



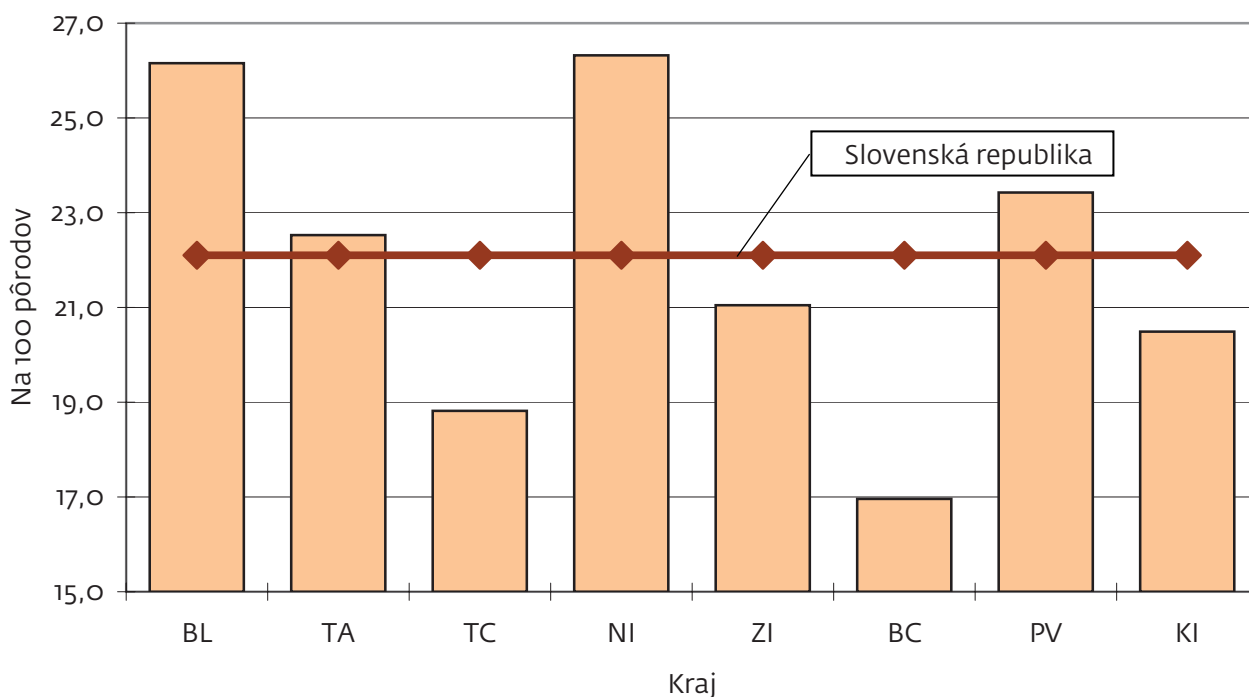
## PÔRODNÍCKE OPERÁCIE

Tabuľka 12

Územie	Pôrodné operácie					
	cisárskym rezom		kliešťami		vákuumextrakciou	
	počet	na 100 pôrodov	počet	na 100 pôrodov	počet	na 100 pôrodov
<b>Slovenská republika</b>	<b>11 267</b>	<b>22,1</b>	<b>365</b>	<b>0,7</b>	<b>590</b>	<b>1,2</b>
Bratislavský kraj	1 641	26,2	49	0,8	84	1,3
Trnavský kraj	948	22,5	31	0,7	36	0,9
Trenčiansky kraj	900	18,8	31	0,6	54	1,1
Nitriansky kraj	1 561	26,3	36	0,6	122	2,1
Žilinský kraj	1 380	21,0	54	0,8	48	0,7
Banskobystrický kraj	999	17,0	19	0,3	109	1,9
Prešovský kraj	2 093	23,4	52	0,6	56	0,6
Košický kraj	1 745	20,5	93	1,1	81	1,0

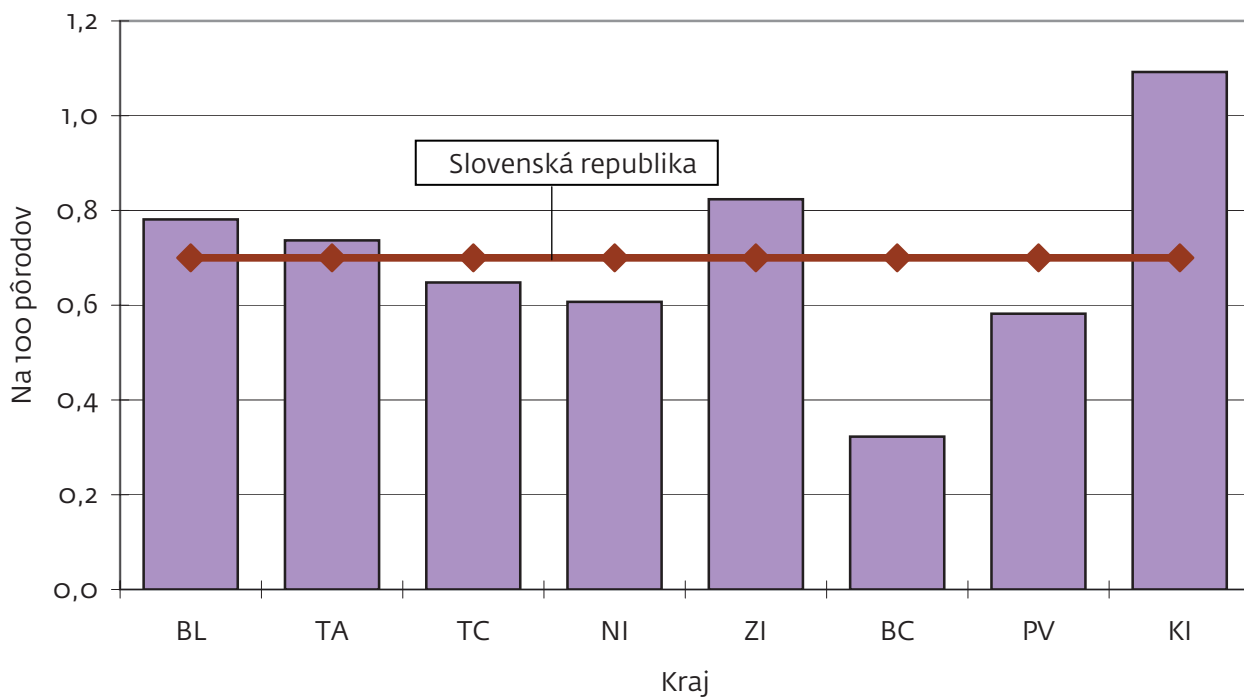
**POČET PÔRODNÍCKYCH OPERÁCIÍ CISÁRSKYM REZOM NA 100 PÔRODOV**

Graf 13



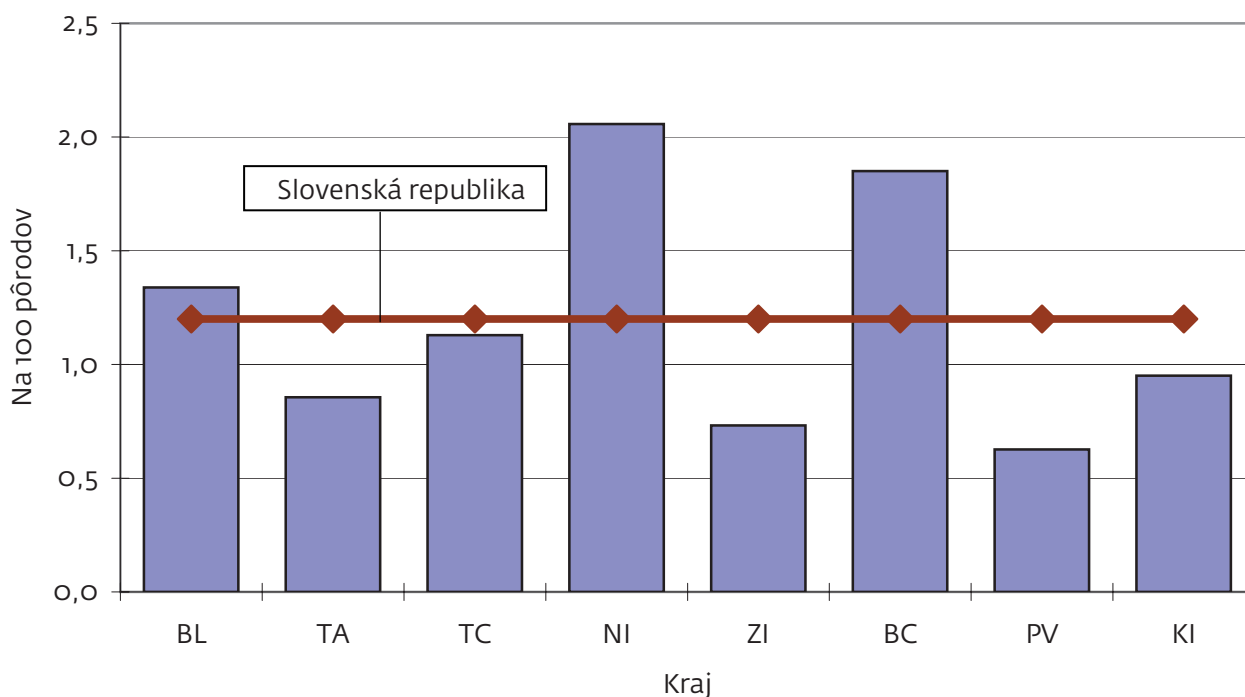
**POČET PÔRODNÍCKYCH OPERÁCIÍ KLIEŠŤAMI NA 100 PÔRODOV**

Graf 14



### POČET PÔRODNÍCKYCH OPERÁCIÍ VÁKUUMEXTRAKCIOU NA 100 PÔRODOV

Graf 15



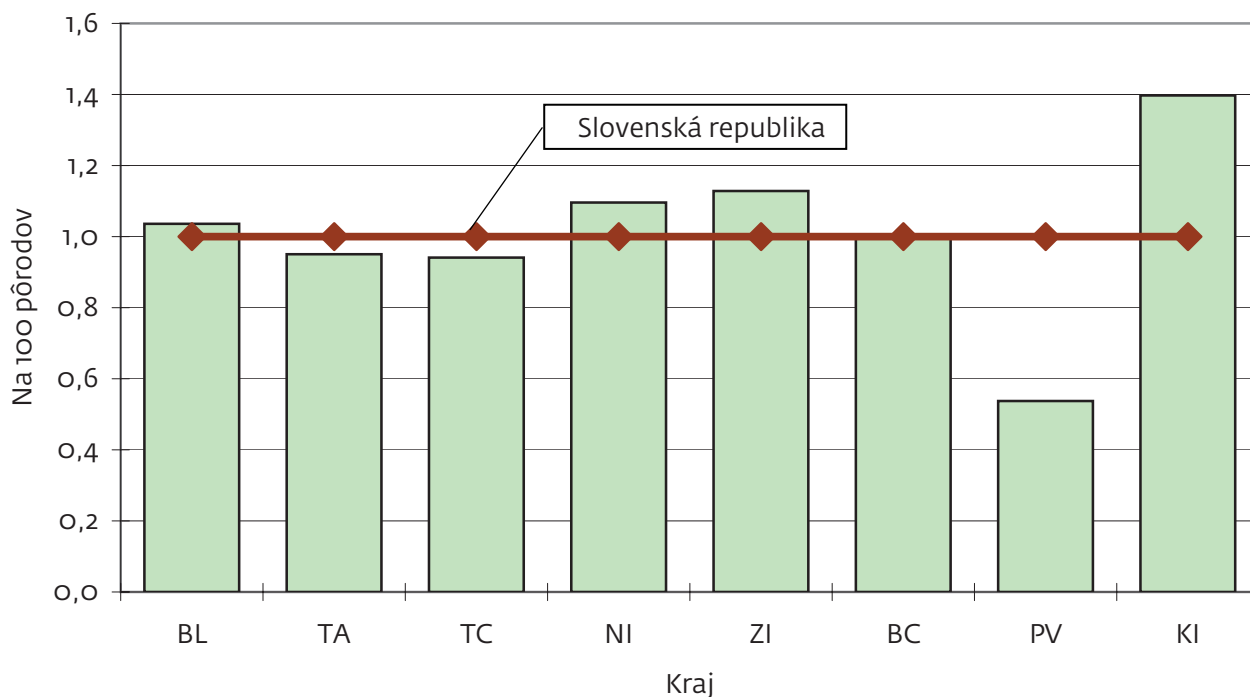
### PÔRODNÍCKA STAROSTLIVOSŤ

Tabuľka 13

Územie	Počet pôrodov spolu	Počet žien ošetrovaných pre mimomaternicové tehotenstvo		Počet hospitalizovaných žien pre ohrozené a patologické tehotenstvo
		spolu	na 100 pôrodov	
<b>Slovenská republika</b>	<b>51 094</b>	<b>515</b>	<b>1,0</b>	<b>22 044</b>
Bratislavský kraj	6 274	65	1,0	3 114
Trnavský kraj	4 208	40	1,0	2 306
Trenčiansky kraj	4 783	45	0,9	2 113
Nitriansky kraj	5 931	65	1,1	2 680
Žilinský kraj	6 557	74	1,1	2 981
Banskobystrický kraj	5 890	59	1,0	2 266
Prešovský kraj	8 935	48	0,5	2 684
Košický kraj	8 516	119	1,4	3 900

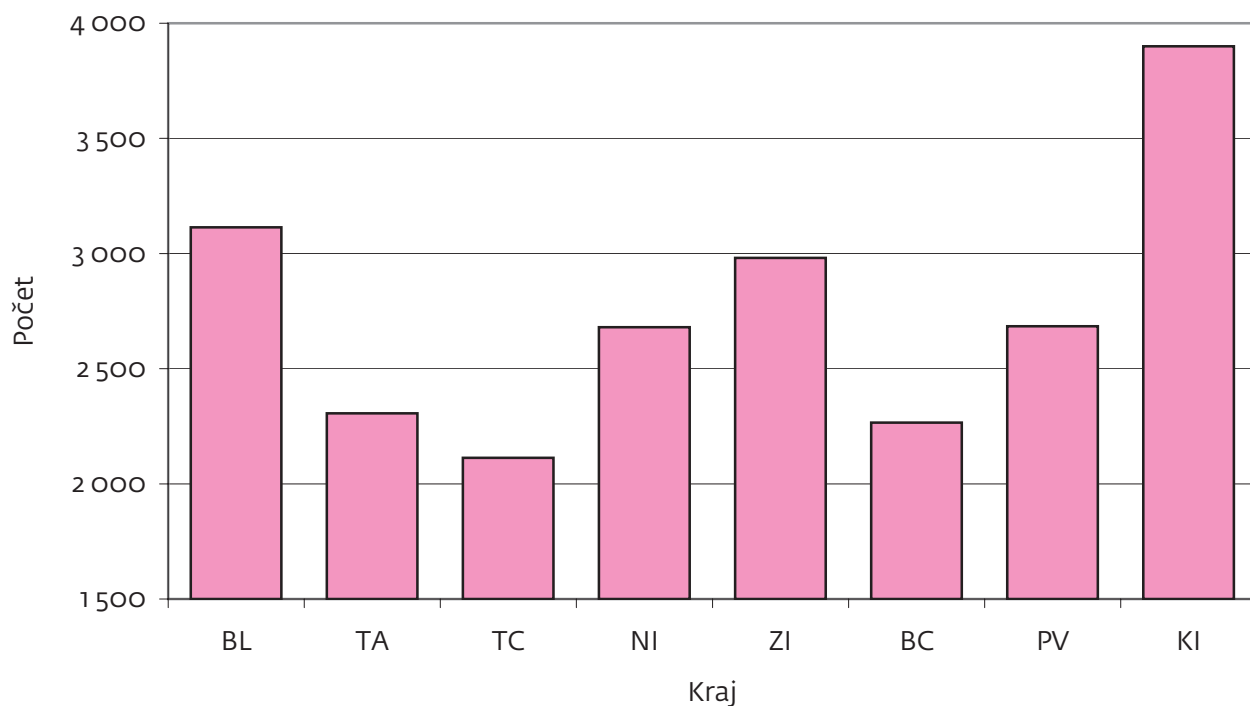
**POČET MIMOMATERNICOVÝCH TEHOTENSTIEV NA 100 PÔRODOV**

Graf 16



**POČET HOSPITALIZOVANÝCH ŽIEN PRE OHROZENÉ A PATOLOGICKÉ TEHOTENSTVO**

Graf 17



## UKAZOVATELE O NOVORODENCOCH V SLEDOVANOM OBDOBÍ

Tabuľka 14

Územie	Počet pôrodov spolu	Počet narodených detí <sup>1)</sup>	z toho s nízkou pôrodnou hmotnosťou <sup>2)</sup>	Perinatálne zomretí	z toho s nízkou pôrodnou hmotnosťou <sup>2)</sup>
<b>Slovenská republika</b>	<b>51 094</b>	<b>51 761</b>	<b>4 036</b>	<b>329</b>	<b>198</b>
Bratislavský kraj	6 274	6 367	404	32	17
Trnavský kraj	4 208	4 254	205	13	6
Trenčiansky kraj	4 783	4 833	268	30	19
Nitriansky kraj	5 931	6 009	446	32	18
Žilinský kraj	6 557	6 649	427	41	29
Banskobystrický kraj	5 890	5 946	487	29	16
Prešovský kraj	8 935	9 052	834	74	40
Košický kraj	8 516	8 651	965	78	53

<sup>1)</sup> Počet živonarodených aj mŕtvonarodených detí

<sup>2)</sup> Pôrodná hmotnosť nižšia ako 2 500 g

## GYNEKOLOGICKÉ VYŠETRENIA

Tabuľka 15

Územie	Počet gynekologických vyšetrení			
	endoskopických	ultrazvukom	RTG	cytologických
<b>Slovenská republika</b>	<b>4 774</b>	<b>182 747</b>	<b>937</b>	<b>50 197</b>
Bratislavský kraj	339	44 003	128	8 267
Trnavský kraj	693	24 976	170	2 663
Trenčiansky kraj	1 009	7 470	70	862
Nitriansky kraj	298	29 369	44	1 246
Žilinský kraj	1 307	18 179	85	25 847
Banskobystrický kraj	197	16 239	129	6 972
Prešovský kraj	565	20 886	212	1 658
Košický kraj	366	21 625	99	2 682

## GYNEKOLOGICKÉ OPERÁCIE

Tabuľka 16

Územie	Počet gynekologických operácií			
	endoskopických	abdominálnych	vaginálnych	na prsníku
<b>Slovenská republika</b>	<b>6 828</b>	<b>14 223</b>	<b>18 277</b>	<b>1 321</b>
Bratislavský kraj	928	2 636	5 353	509
Trnavský kraj	279	914	1 296	111
Trenčiansky kraj	1 533	1 492	2 037	1
Nitriansky kraj	417	1 855	2 234	181
Žilinský kraj	978	1 490	1 872	60
Banskobystrický kraj	883	1 289	1 656	37
Prešovský kraj	1 041	1 757	1 330	30
Košický kraj	769	2 790	2 499	392

## GYNEKOLOGICKO-PÔRODNÍCKA STAROSTLIVOSŤ

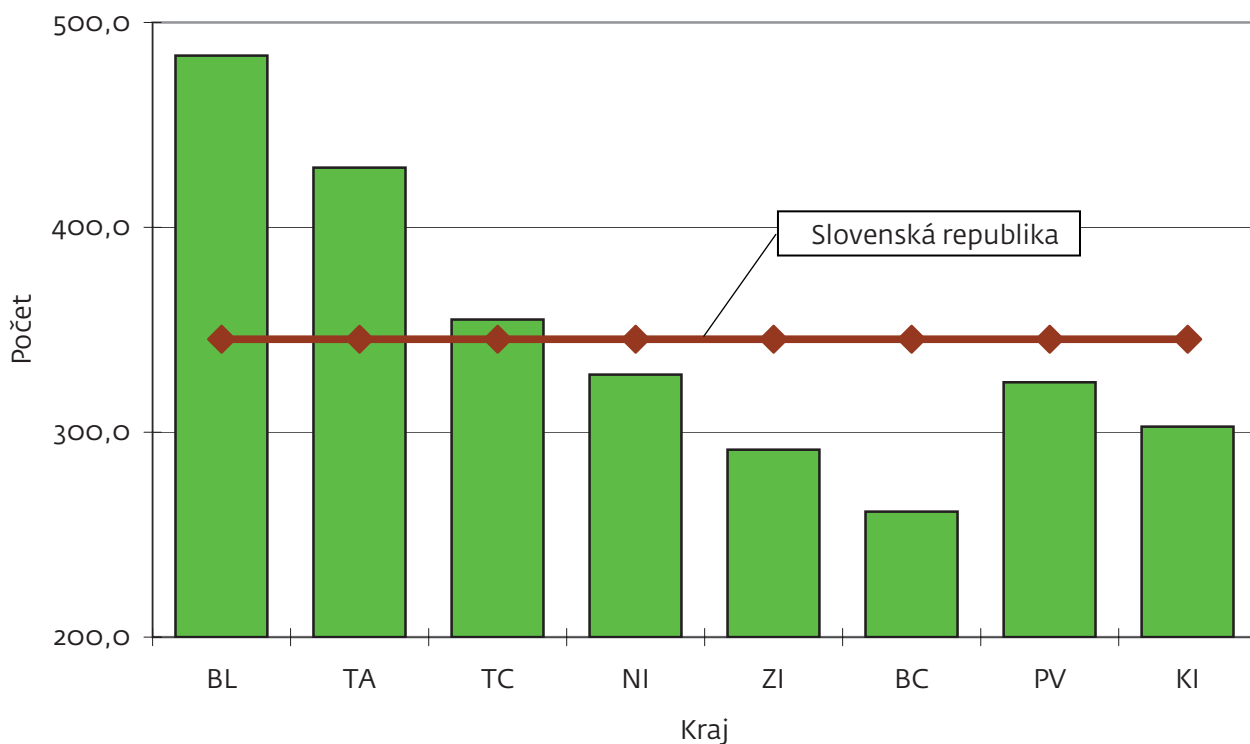
Tabuľka 17

Územie	Počet operovaných žien (bez potratov)		Nozokomiálne nákazy u hospitalizovaných žien	
	spolu	na 1 000 hospitalizovaných žien	spolu	na 1 000 hospitalizovaných žien
<b>Slovenská republika</b>	<b>45 600</b>	<b>345,4</b>	<b>192</b>	<b>1,5</b>
Bratislavský kraj	9 215	483,8	42	2,2
Trnavský kraj	4 509	429,1	37	3,5
Trenčiansky kraj	5 090	355,0	15	1,0
Nitriansky kraj	5 380	328,1	20	1,2
Žilinský kraj	5 045	291,5	44	2,5
Banskobystrický kraj	3 486	261,3	15	1,1
Prešovský kraj	6 495	324,4	11	0,5
Košický kraj	6 380	302,7	8	0,4



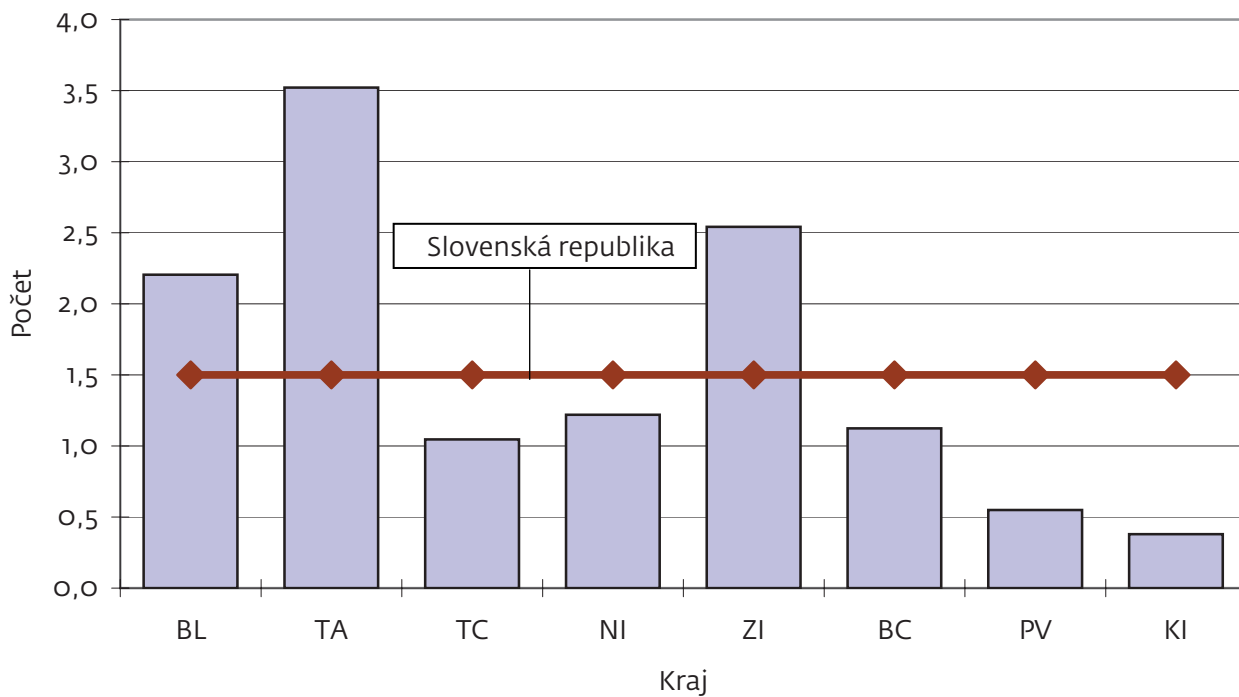
### POČET OPEROVANÝCH ŽIEN (BEZ POTRATOV) NA 1 000 HOSPITALIZOVANÝCH ŽIEN

Graf 18



### POČET NOZOKOMIÁLNYCH NÁKAZ NA 1 000 HOSPITALIZOVANÝCH ŽIEN

Graf 19



**OZNAČENIE KRAJOV SR**

BL	Bratislavský kraj
TA	Trnavský kraj
TC	Trenčiansky kraj
NI	Nitriansky kraj
ZI	Žilinský kraj
BC	Banskobystrický kraj
PV	Prešovský kraj
KI	Košický kraj