

Drogová závislosť – liečba užívateľa drog v SR 2005

Drug Addiction –
Drug user treatment
in Slovak Republic in 2005



EDÍCIA ZDRAVOTNÍCKA ŠTATISTIKA

Drogová závislosť – liečba užívateľa drog v SR 2005

Drug Addiction –
Drug user treatment
in Slovak Republic in 2005

Ročník 2006
ZŠ-44/2006

© Národné centrum zdravotníckych informácií. Bratislava 2006

811 09 Bratislava
Lazaretská 26

Tel.: 02/ 57 26 93 05
Fax: 02/52 63 54 90
E-mail: info@nczisk.sk
Internet: www.nczisk.sk

Obsah

Úvod

- Tabuľka 1 Vývoj hlásených drogovu závislých pacientov podľa pohlavia a hlavných skupín užívanej primárnej drogy
- Tabuľka 2 Vývoj hlásených drogovu závislých pacientov podľa pohlavia a vekových skupín
- Graf 1 Vývoj hlásených drogovu závislých pacientov
- Tabuľka 3 Vývoj hlásených drogovu závislých pacientov podľa územia trvalého bydliska
- Tabuľka 4 Drogovo závislí pacienti podľa pohlavia, rezortu a územia zdravotníckeho zariadenia
- Tabuľka 5 Drogovo závislí pacienti podľa pohlavia, vekových skupín a územia trvalého bydliska
- Tabuľka 6 Drogovo závislí pacienti podľa pohlavia, vekových skupín a územia zdravotníckeho zariadenia
- Graf 2 Štruktúra drogovu závislých pacientov podľa hlavnej skupiny užívanej primárnej drogy
- Graf 3 Drogovo závislí pacienti podľa vekovej skupiny v rokoch 1995, 2000 a 2005
- Graf 4 Drogovo závislí pacienti podľa pohlavia a vekovej skupiny v roku 1995
- Graf 5 Drogovo závislí pacienti podľa pohlavia a vekovej skupiny v roku 2005
- Mapa 1 Hlásení drogovu závislí pacienti na 100 000 obyvateľov podľa trvalého bydliska v roku 1999
- Mapa 2 Hlásení drogovu závislí pacienti na 100 000 obyvateľov podľa trvalého bydliska v roku 2005
- Tabuľka 7 Drogovo závislí pacienti podľa pohlavia, vekových skupín a hlavných skupín užívanej primárnej drogy v okresoch zdravotníckeho zariadenia
- Tabuľka 8 Drogovo závislí pacienti podľa spôsobu podávania užívanej primárnej drogy v okresoch zdravotníckeho zariadenia
- Skupina užívanej primárnej drogy
- Kraje
- Mapa Slovenská republika – okresy

Content

Preface

- Table 1* Development of reported patients addicted to drugs according to sex and main groups of using primary drug
- Table 2* Development of reported patients addicted to drug according to sex and age groups
- Graph 1* Development of reported patients addicted to drug
- Table 3* Development of reported patients addicted to drugs according to territory of permanent address
- Table 4* Patients addicted to drugs according to sex, branch and territory of health facility
- Table 5* Patients addicted to drugs according to sex, age groups and territory of permanent address
- Table 6* Patients addicted to drugs according to sex, age groups and territory of health facility
- Graph 2* Structure of patients addicted to drugs by main group of used primary drug
- Graph 3* Patients addicted to drugs according to age group in 1995, 2000 and 2005
- Graph 4* Patients addicted to drugs according to sex and age group in 1995
- graph 5* Patients addicted to drugs according to sex and age group in 2005
- Map 1* Reported patients addicted to drugs per 100 000 inhabitants according to permanent address within year 1999
- Map 2* Reported patients addicted to drugs per 100 000 inhabitants according to permanent address within year 2005
- Table 7* Patients addicted to drugs according to sex, age groups and main groups of using primary drug in districts of health facility
- Table 8* Patients addicted to drugs according to administration way of using primary drug in districts of health facility
- Group of using primary drug*
- Regions*
- Map* The Slovak Republic – districts

Úvod

Publikácia „Drogová závislosť – liečba užívateľa drog“ patrí do edície Zdravotnícka štatistika v SR, ktorú vydáva NCZI Bratislava. V publikácii sú uvedené základné súhrnné informácie o profile a veľkosti populácie užívateľov drog, ktorí vyhľadali zdravotnú pomoc kvôli svojim problémom s užívaním drog v zdravotníckych zariadeniach rezortov Ministerstva zdravotníctva SR, Ministerstva spravodlivosti SR, Ministerstva dopravy, pôšt a telekomunikácií SR, Ministerstva obrany SR, Ministerstva vnútra SR a neštátnych zdravotníckych zariadeniach. V prehľade do roku 1999 sú uvádzané počty za SR bez ino-rezortných zariadení.

V roku 2005 bolo v Slovenskej republike liečených 2 078 drogozo závislých vrátane 9 cudzincov. Na tomto počte sa muži podieľali 1 656 prípadmi, čo predstavovalo 79,7 % a ženy 422 prípadmi, čo predstavovalo 20,3 %.

V zdravotníckych zariadeniach rezortu Ministerstva zdravotníctva SR a neštátnych zdravotníckych zariadeniach bolo liečených 1 725 drogozo závislých vrátane 4 cudzincov. Na tomto počte sa muži podieľali 1 350 prípadmi, čo predstavovalo 78,3 % a ženy 375 prípadmi, čo predstavovalo 21,7 %. V porovnaní s rokom 2004 (1 826 prípadov) celkový počet poklesol o 101 prípadov. Vo vekovej skupine do 14 rokov bolo liečených od drogovej závislosti 24 pacientov (20 chlapcov a 4 dievčatá), čo predstavovalo 1,4 %. Najpočetnejšiu skupinu drogozo závislých pacientov tvorila veková skupina 20 – 24-ročných (390 mužov a 106 žien), čo predstavovalo 28,8 %.

V zdravotníckych zariadeniach rezortu Ministerstva spravodlivosti SR bolo liečených 353 drogozo závislých, ktorí nastúpili do výkonu väzby alebo výkonu trestu odňatia slobody. Na tomto počte sa muži podieľali 306 prípadmi, čo predstavovalo 86,7 % a ženy 47 prípadmi, čo predstavovalo 13,3 %. V porovnaní s rokom 2004 (434 prípadov) celkový počet sa znížil o 81 prípadov. Najpočetnejšiu skupinu drogozo závislých pacientov tvorila veková skupina 25 – 29-ročných (88 mužov a 17 žien), čo predstavovalo 29,7 %.

Z dôvodu ochrany práv klientov, pre nízky počet liečených v zdravotníckych zariadeniach rezortov Ministerstva obrany SR, Ministerstva vnútra SR a Ministerstva dopravy, pôšt a telekomunikácií SR je tento počet zahrnutý v rezorte Ministerstva zdravotníctva SR.

V roku 2005 dominantnou užívanou drogou drogozo závislých pacientov bol i naďalej heroín (902 prípadov), ktorý užívalo 43,4 % pacientov. Heroín užívalo 685 mužov a 217 žien. Ďalšími najčastejšie užívanými drogami boli látky stimulujúce CNS (512 prípadov – 24,6 %), cannabis (400 prípadov – 19,2 %), prchavé látky (161 prípadov – 7,7 %), hypnotiká a sedatíva (84 prípadov – 4,0 %). Ostatné drogy sa podieľali 19 prípadmi, čo predstavuje 0,9 %.

Z hľadiska spôsobu podávania drogy najčastejším spôsobom bolo podávanie drogy injekčne (921 prípadov – 44,3 %). Na tomto počte sa najviac podieľalo drogozo závislých

pacientov od heroínu (706 prípadov – 76,7 % z celkového počtu injekčne podávanej drogy). Ďalším najčastejším spôsobom podávania drogy bol spôsob fajčením (29,2 %), čuchaním (15,7 %), jedením a pitím 8,1 % a iným spôsobom (57 prípadov – 2,8 %).

Najvyšší počet drogovovo závislých pacientov je z radov nezamestnaných, a to 1 122 prípadov, čo tvorí 54,0 %.

Podľa najvyššej úrovne ukončeného vzdelania, na prvom mieste sú pacienti so základným vzdelaním (812 prípadov – 39,1 %), na druhom mieste so stredným vzdelaním bez maturity (567 prípadov – 27,3 %), na treťom mieste so stredným vzdelaním s maturitou (417 prípadov – 20,1 %), na štvrtom mieste bez ukončeného základného vzdelania (110 prípadov – 5,3 %), na piatom mieste s bakalárskym a vysokoškolským vzdelaním (48 prípadov – 2,3 %) a poslednú skupinu tvoria pacienti bez udania vzdelania (124 prípadov – 6,0 %).

Poznámka:

Vzhľadom na to, že v spracovateľskom roku je drogovovo závislý pacient započítaný len jedenkrát v roku a tento výber bol vykonávaný zvlášť na rezort Ministerstva zdravotníctva SR a neštátne zdravotnícke zariadenia, Ministerstva obrany SR, Ministerstva spravodlivosti SR a Ministerstva dopravy, pôšt a telekomunikácií SR, nie je možné sčítať počet drogovovo závislých pacientov za jednotlivé rezorty do spolu za Slovenskú republiku.

Preface

The publication "Drug addiction – treatment of addicted" belongs to the edition of Health Statistics in the Slovak Republic which is published by National Health Information Centre (NHIC) Bratislava. In the publication there are basic overall information about profile and largeness of addicted population which searched health help on account of their problems with drug addiction in health establishments of sectors of Ministry of the Health of SR, Ministry of the Justice of SR, Ministry of the Transportation, Posts and Telecommunication of SR, Ministry of the Defense of SR, Ministry of the Interior of SR, and non-state health establishments. The numbers for SR without outside sectors establishments are presented in the survey till 1999.

There were 2 078 drug addicted patients treated in health facilities in 2005, including 9 foreigners. Proportion of males was 1 656 cases that represented 79,7 % and proportion of females was 422 cases what represented 20,3 %.

1 725 drug addicted including 4 foreigners were treated in health establishments of sector Ministry of the Health of SR and non-state health establishments. Proportion of males was 1 350 cases that represented 78,3 % and proportion of females was 375 cases what represented 21,7 %. In comparison with the year 2004 (1 826) the total number was decreased by 101 cases. There were 24 drug addicted patients treated in age group up to 14 years (20 boys and 4 girls) what represented 1,4 %. The most numerous group of treated addicted patients was the age group 20 – 24 (390 males and 106 females) what represented 28,8 %.

353 drug addicted which went on custody or execution of punishment of imprisonment were treated in health establishments belonging to Ministry of the Justice of SR. Proportion of males was 306 cases that represented 86,7 % and proportion of females was 47 cases what represented 13,3 %. In comparison with the year 2004 (434 cases) the total number was decreased by 81 cases. The most numerous group of treated addicted patients was the age group 25 – 29 (88 males and 17 females), what represented 29,7 %.

On the ground of rights protection of clients for low number of treated in health establishments of sectors Ministry of the Defense of SR, Ministry of the Interior of SR and Ministry of the Transportation, Posts and Telecommunication of SR is this number included in sector of Ministry of the Health of SR.

In the year 2005 heroin was dominantly used drug (902 cases) of drug addicted patients henceforward. It was used 43,4 % patients. 685 males and 217 women used heroin. Other the most frequently used drugs were stimulants of CNS (512 cases – 24,6 %), cannabis (400 cases – 19,2 %), volatile inhalants (161 cases – 7,7 %), hypnotics and sedatives (84 cases – 4,0 %). Proportion of other drugs was 19 cases what represented 0,9 %. From the aspect of drug administration the most frequent was intravenous application (921 cases – 44,3 %). This number is domain by heroin addicts (706 cases – 76,7 % from the total number of intravenous application of drug administration). Other most frequent usage of drugs was smoking (29,2 %), sniffing (15,7 %), eating and drinking (8,1 %) and other application (57 cases – 2,8 %).

Drogová závislosť – liečba užívateľa drog v SR 2005

The highest number of drug addicted patients comes from unemployed people namely 1 122 cases what represented 54,0 %.

According to the level of education on the first place are patients with elementary education (812 cases – 39,1 %), on the second place are patients with secondary school education without graduation (567 cases – 27,3 %), on the third place are patients with secondary school education with graduation (417 cases – 20,1 %), on the fourth place are patients without completed elementary education (110 cases – 5,3 %), on the five place are patients with bachelor and academic education (48 cases – 2,3 %) and last group is created by patients without report of education (124 cases – 6,0 %).

Remark:

In hoc that drug addicted patient is recorded only once in processing year and this selection was operated extra for sector of Ministry of the Health of SR and non-state health establishments, Ministry of the Justice of SR, Ministry of the Transportation, Posts and Telecommunication of SR, Ministry of the Defense of SR, it is not possible to sum number of drug addicted patients for particular sectors aggregate for the Slovak Republic.

VYSVETLENIE SYMBOLOV

CLARIFICATION OF SYMBOLS

Ležatá čiarka <i>Macron</i>	(-)	v tabuľke na mieste čísla znamená, že sa jav nevyskytoval	<i>in the place of a number denotes that the phenomenon did not occur</i>
Nula <i>Zero</i>	(0,0; 0,00)	znamená viac ako nulu, ale menej ako najmenšiu jednotku vyjadriteľnú v tabuľke	<i>denotes the magnitude more than zero but less than the least unit expressible in the table</i>
Bodka <i>Dot</i>	(.)	na mieste čísla znamená, že údaj nie je k dispozícii alebo je nespoľahlivý	<i>in the place of a number denotes that figure is not available or reliable</i>
Ležatý krížik <i>Cross italic</i>	(x)	znamená, že zápis nie je možný z logických dôvodov	<i>means that the entry is not possible for logical reasons</i>
Znak zlomu <i>Break symbol</i>	(↯)	znamená prerušenie porovnateľnosti časového radu z metodických alebo iných dôvodov	<i>means that the comparability of data series is cut off due to methodology or another reason</i>

VÝVOJ HLÁSENÝCH DROGOVO ZÁVISLÝCH PACIENTOV PODĽA POHLAVIA A HLAVNÝCH SKUPÍN UŽÍVANEJ PRIMÁRNEJ DROGY

DEVELOPMENT OF REPORTED PATIENTS ADDICTED TO DRUGS ACCORDING TO SEX AND MAIN GROUPS OF USING PRIMARY DRUG

Tabuľka 1

1/3

Rok Year	Spolu / Total							
	spolu total	v tom podľa hlavných skupín užívanej primárnej drogy including by main groups of using primary drug						
		heroín a ostatné druhy opiátových drog heroin and other opiates	kokaín, amfetamín a ostatné stimulátory kokain, amphetamine and other stimulants	hypnotiká a sedatíva hypnotics and sedatives	halucinogény hallucinogens	prchavé látky volatile inhalants	cannabis (konopa)	iné drogy other drugs

počet / number

1996	1 594	1 290	31	63	5	140	50	15
1997	2 074	1 657	39	109	10	165	76	18
1998	2 199	1 665	46	134	9	215	114	16
1999	2 236	1 753	52	82	5	190	145	9
2000	2 619	2 029	98	106	13	210	151	12
2001	2 559	1 944	152	89	7	175	184	8
2002	2 111	1 372	211	120	9	167	221	11
2003	2 136	1 107	395	122	11	183	299	19
2004	2 315	987	593	107	18	194	398	18
2005	2 078	902	512	84	6	161	400	13

na 100 000 obyvateľov / per 100 000 population

1996	29,7	24,0	0,6	1,2	0,1	2,6	0,9	0,3
1997	38,5	30,8	0,7	2,0	0,2	3,1	1,4	0,3
1998	40,8	30,9	0,9	2,5	0,2	4,0	2,1	0,3
1999	41,5	32,5	1,0	1,5	0,1	3,5	2,7	0,2
2000	48,5	37,6	1,8	2,0	0,2	3,9	2,8	0,2
2001	47,4	36,0	2,8	1,6	0,1	3,2	3,4	0,1
2002	39,1	25,4	3,9	2,2	0,2	3,1	4,1	0,2
2003	39,7	20,6	7,3	2,3	0,2	3,4	5,6	0,4
2004	43,0	18,3	11,0	2,0	0,3	3,6	7,4	0,3
2005 ¹⁾	38,6	16,8	9,5	1,6	0,1	3,0	7,4	0,2

VÝVOJ HLÁSENÝCH DROGOVO ZÁVISLÝCH PACIENTOV PODĽA POHLAVIA A HLAVNÝCH SKUPÍN UŽÍVANEJ PRIMÁRNEJ DROGY

DEVELOPMENT OF REPORTED PATIENTS ADDICTED TO DRUGS ACCORDING TO SEX AND MAIN GROUPS OF USING PRIMARY DRUG

Tabuľka 1

2/3

Rok Year	Muži / Males							
	spolu total	v tom podľa hlavných skupín užívanej primárnej drogy including by main groups of using primary drug						
		heroín a ostatné druhy opiátových drog heroin and other opiates	kokaín, amfetamín a ostatné stimulátory kokain, amphetamine and other stimulants	hypnotiká a sedatíva hypnotics and sedatives	halucinogény hallucinogens	prchavé látky volatile inhalants	cannabis (konopa)	iné drogy other drugs

počet / number

1996	1 229	984	24	39	2	132	41	7
1997	1 563	1 255	28	56	9	156	53	6
1998	1 629	1 199	35	76	7	195	106	11
1999	1 706	1 314	41	35	4	182	127	3
2000	2 077	1 601	77	59	11	192	131	6
2001	2 005	1 507	120	50	7	163	152	6
2002	1 657	1 056	169	68	7	154	195	8
2003	1 651	841	318	50	7	168	258	9
2004	1 833	747	477	44	16	181	356	12
2005	1 656	685	419	35	6	149	356	6

na 100 000 mužov / per 100 000 males

1996	47,0	37,6	0,9	1,5	0,1	5,1	1,6	0,3
1997	59,7	47,9	1,1	2,1	0,3	6,0	2,0	0,2
1998	62,1	45,7	1,3	2,9	0,3	7,4	4,0	0,4
1999	65,0	50,1	1,6	1,3	0,2	6,9	4,8	0,1
2000	79,1	61,0	2,9	2,3	0,4	7,3	5,0	0,2
2001	76,4	57,4	4,6	1,9	0,3	6,2	5,8	0,2
2002	63,1	40,2	6,4	2,6	0,3	5,9	7,4	0,3
2003	63,2	32,2	12,2	1,9	0,3	6,4	9,9	0,3
2004	70,2	28,6	18,3	1,7	0,6	6,9	13,6	0,5
2005 ¹⁾	63,4	26,2	16,0	1,3	0,2	5,7	13,6	0,2

VÝVOJ HLÁSENÝCH DROGOVO ZÁVISLÝCH PACIENTOV PODĽA POHLAVIA A HLAVNÝCH SKUPÍN UŽÍVANEJ PRIMÁRNEJ DROGY

DEVELOPMENT OF REPORTED PATIENTS ADDICTED TO DRUGS ACCORDING TO SEX AND MAIN GROUPS OF USING PRIMARY DRUG

Tabuľka 1

3/3

Rok Year	Ženy / Females							
	spolu total	v tom podľa hlavných skupín užívanej primárnej drogy including by main groups of using primary drug						
		heroín a ostatné druhy opiátových drog heroin and other opiates	kokaín, amfetamín a ostatné stimulátory kokain, amphetamine and other stimulants	hypnotiká a sedatíva hypnotics and sedatives	halucinogény hallucinogens	prchavé látky volatile inhalants	cannabis (konopa)	iné drogy other drugs

počet / number

1996	365	306	7	24	3	8	9	8
1997	511	402	11	53	1	9	23	12
1998	570	466	11	58	2	20	8	5
1999	530	439	11	47	1	8	18	6
2000	542	428	21	47	2	18	20	6
2001	554	437	32	39	–	12	32	2
2002	454	316	42	52	2	13	26	3
2003	485	266	77	72	4	15	41	10
2004	482	240	116	63	2	13	42	6
2005	422	217	93	49	–	12	44	7

na 100 000 žien / per 100 000 females

1996	13,2	11,1	0,3	0,9	0,1	0,3	0,3	0,3
1997	18,5	14,6	0,4	1,9	0,0	0,3	0,8	0,4
1998	20,6	16,8	0,4	2,1	0,1	0,7	0,3	0,2
1999	19,2	15,9	0,4	1,7	0,0	0,3	0,7	0,2
2000	19,5	15,4	0,8	1,7	0,1	0,7	0,7	0,2
2001	20,0	15,7	1,2	1,4	–	0,4	1,2	0,1
2002	16,4	11,4	1,5	1,9	0,1	0,5	0,9	0,1
2003	17,5	9,6	2,8	2,6	0,1	0,5	1,5	0,4
2004	17,5	8,7	4,2	2,3	0,1	0,5	1,5	0,2
2005 ¹⁾	15,2	7,8	3,4	1,8	–	0,4	1,6	0,3

¹⁾ Ukazovatele sú prepočítané na počet obyvateľov v SR k 1. 7. 2004.

¹⁾ Indicators are adjusted with the number of inhabitants in SR dated 1. 7. 2004.

VÝVOJ HLÁSENÝCH DROGOVO ZÁVISLÝCH PACIENTOV PODĽA POHLAVIA A VEKOVÝCH SKUPÍN

DEVELOPMENT OF REPORTED PATIENTS ADDICTED TO DRUG ACCORDING TO SEX AND AGE GROUPS

Tabuľka 2

1/3

Rok Year	Spolu / Total						
	spolu total	v tom vo vekovej skupine / including in age group					
		0 – 14	15 – 19	20 – 24	25 – 29	30 – 34	35 +

počet / number

1996	1 594	22	649	543	163	83	134
1997	2 074	38	664	812	252	101	207
1998	2 199	26	642	892	299	116	224
1999	2 236	30	501	1 003	405	123	174
2000	2 619	28	460	1 163	587	161	220
2001	2 559	21	475	1 020	630	193	220
2002	2 111	15	390	748	530	188	240
2003	2 136	24	442	708	586	152	224
2004	2 315	39	461	731	625	226	233
2005	2 078	24	446	592	556	248	212

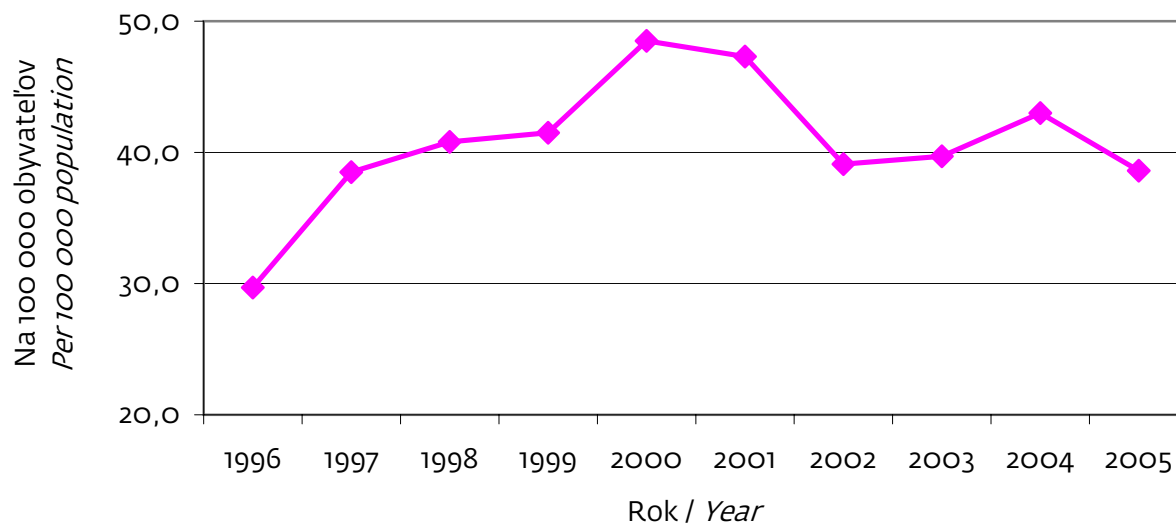
na 100 000 obyvateľov / per 100 000 population

1996	29,7	1,9	137,6	121,9	44,0	21,3	5,3
1997	38,5	3,3	142,6	176,8	66,7	26,3	8,1
1998	40,8	2,3	139,8	190,2	76,2	30,7	8,7
1999	41,5	2,7	109,1	213,9	103,3	32,5	6,8
2000	48,5	2,7	103,2	245,2	137,2	43,8	8,4
2001	47,3	1,9	106,1	214,5	150,2	52,3	8,3
2002	39,1	1,4	87,1	157,3	126,4	51,0	9,2
2003	39,7	2,3	99,1	150,3	133,4	41,7	8,5
2004	43,0	4,1	106,9	158,5	134,9	58,7	8,7
2005 ¹⁾	38,6	2,6	105,5	130,3	118,5	61,6	7,8

VÝVOJ HLÁSENÝCH DROGOVO ZÁVISLÝCH PACIENTOV

DEVELOPMENT OF REPORTED PATIENTS ADDICTED TO DRUG

Graf 1



VÝVOJ HLÁSENÝCH DROGOVO ZÁVISLÝCH PACIENTOV PODĽA POHLAVIA A VEKOVÝCH SKUPÍN

DEVELOPMENT OF REPORTED PATIENTS ADDICTED TO DRUG ACCORDING TO SEX AND AGE GROUPS

Tabuľka 2

2/3

Rok Year	Muži / Males						
	spolu total	v tom vo vekovej skupine / including in age group					
		0 – 14	15 – 19	20 – 24	25 – 29	30 – 34	35 +

počet / number

1996	1 229	13	490	438	143	60	85
1997	1 563	26	484	646	211	77	119
1998	1 629	23	473	670	252	85	126
1999	1 706	28	355	792	328	91	112
2000	2 077	22	344	940	492	123	156
2001	2 005	18	356	829	512	146	144
2002	1 657	10	294	598	451	156	148
2003	1 651	16	328	575	485	129	118
2004	1 833	36	369	597	514	181	136
2005	1 656	20	361	477	467	203	128

na 100 000 mužov / per 100 000 males

1996	47,0	2,2	203,7	193,5	76,1	30,5	7,3
1997	59,7	4,4	203,9	276,4	109,9	39,6	10,1
1998	62,1	4,0	202,0	280,6	126,5	44,5	10,6
1999	65,0	4,9	151,6	331,6	164,7	47,6	9,4
2000	79,0	4,1	151,1	389,3	226,7	66,1	12,8
2001	76,3	3,3	155,6	342,8	240,5	78,4	11,9
2002	63,1	1,8	128,5	247,3	211,9	83,8	12,2
2003	63,1	3,0	144,0	239,6	217,6	70,0	9,7
2004	70,2	7,3	167,8	253,8	217,9	92,9	11,0
2005 ¹⁾	63,4	4,2	167,5	214,4	195,4	99,5	10,3

VÝVOJ HLÁSENÝCH DROGOVO ZÁVISLÝCH PACIENTOV PODĽA POHLAVIA A VEKOVÝCH SKUPÍN

DEVELOPMENT OF REPORTED PATIENTS ADDICTED TO DRUG ACCORDING TO SEX AND AGE GROUPS

Tabuľka 2

3/3

Rok Year	Ženy / Females						
	spolu total	v tom vo vekovej skupine / including in age group					
		0 – 14	15 – 19	20 – 24	25 – 29	30 – 34	35 +

počet / number

1996	365	9	159	105	20	23	49
1997	511	12	180	166	41	24	88
1998	570	3	169	222	47	31	98
1999	530	2	146	211	77	32	62
2000	542	6	116	223	95	38	64
2001	554	3	119	191	118	47	76
2002	454	5	96	150	79	32	92
2003	485	8	114	133	101	23	106
2004	482	3	92	134	111	45	97
2005	422	4	85	115	89	45	84

na 100 000 žien / per 100 000 females

1996	13,2	1,6	68,8	47,9	11,0	12,0	3,6
1997	18,5	2,1	78,8	73,6	22,1	12,6	6,4
1998	20,6	0,6	75,1	96,5	24,3	16,6	7,1
1999	19,1	0,4	64,9	91,7	39,9	17,1	4,5
2000	19,5	1,2	53,2	95,8	45,1	20,9	4,5
2001	19,9	0,5	54,3	81,7	57,1	25,7	5,3
2002	16,4	1,0	43,8	64,2	38,3	17,6	6,5
2003	17,5	1,5	52,3	57,6	46,7	12,7	7,4
2004	17,4	0,6	43,5	59,3	48,8	23,7	6,7
2005 ¹⁾	15,2	0,9	41,0	49,6	38,6	22,7	5,8

¹⁾ Ukazovatele sú prepočítané na počet obyvateľov v SR k 1. 7. 2004.

¹⁾ Indicators are adjusted with the number of inhabitants in SR dated 1. 7. 2004.

VÝVOJ HLÁSENÝCH DROGOVO ZÁVISLÝCH PACIENTOV PODĽA ÚZEMIA TRVALÉHO BYDLISKA*

DEVELOPMENT OF REPORTED PATIENTS ADDICTED TO DRUGS ACCORDING TO TERRITORY OF PERMANENT ADDRESS*

Tabuľka 3

1/3

Územie Territory	Počet Number					Na 100 000 obyvateľov Per 100 000 population				
	2001	2002	2003	2004	2005	2001	2002	2003	2004	2005 ¹⁾
Slovenská republika	2 554	2 107	2 131	2 305	2 069	47,2	39,0	39,6	42,9	38,4
Bratislavský kraj	1 268	884	890	902	825	205,4	143,2	148,3	150,4	137,4
Bratislava I	110	83	79	75	65	239,7	180,9	180,9	171,8	150,6
Bratislava II	333	213	195	187	200	298,1	190,7	180,6	173,2	184,9
Bratislava III	108	67	77	96	71	170,3	105,7	124,9	155,8	115,6
Bratislava IV	122	86	101	103	71	124,1	87,5	108,4	110,6	76,4
Bratislava V	451	311	308	304	277	350,8	241,9	256,6	253,3	231,9
Malacky	33	38	36	38	53	51,4	59,3	55,2	58,3	80,7
Pezinok	69	54	64	47	44	127,3	99,7	116,6	85,7	8,0
Senec	42	32	30	52	44	82,3	62,7	56,2	97,4	81,1
Trnavský kraj	311	262	270	253	222	56,4	47,5	48,9	45,9	40,2
Dunajská Streda	22	41	41	44	31	19,5	36,5	36,2	38,9	27,2
Galanta	111	83	70	57	53	116,9	87,5	74,0	60,3	55,8
Hlohovec	35	33	29	8	27	76,3	72,0	64,1	17,7	59,7
Piešťany	36	20	22	26	21	56,3	31,3	34,4	40,7	32,9
Senica	8	10	6	16	17	13,1	16,5	9,8	26,4	28,0
Skalica	37	21	25	27	17	78,2	44,4	53,3	57,7	36,1
Trnava	62	54	77	75	56	49,1	42,7	60,7	59,1	44,2
Trenčiansky kraj	178	152	145	152	182	29,2	25,0	24,0	25,2	30,2
Bánovce nad Bebravou	14	11	6	14	19	36,2	28,5	15,5	36,4	49,4
Ilava	30	25	29	24	31	48,1	40,2	47,0	39,0	50,5
Myjava	6	3	2	2	4	20,4	10,2	6,9	6,9	14,0
Nové Mesto nad Váhom	10	6	6	9	15	15,6	9,4	9,4	14,2	23,7
Partizánske	21	14	6	8	13	43,5	29,1	12,5	16,8	27,3
Považská Bystrica	23	22	21	15	17	34,9	33,4	32,3	23,1	26,2
Prievidza	36	36	41	35	46	24,7	25,5	29,3	25,0	33,0
Púchov	3	6	9	9	11	6,5	13,1	19,7	19,7	24,1
Trenčín	35	29	25	36	26	30,7	25,5	22,2	32,0	23,1
Nitriansky kraj	265	224	230	351	270	37,1	31,3	32,3	49,4	38,1
Komárno	26	32	18	25	41	23,9	29,5	16,7	23,2	38,2
Levice	47	32	39	36	25	38,9	26,5	32,6	30,2	21,0
Nitra	95	91	82	85	63	58,1	55,7	50,1	52,0	38,5
Nové Zámky	28	35	51	56	43	18,5	23,2	34,3	37,7	29,0
Šaľa	14	12	13	27	21	25,6	22,0	24,0	50,0	38,9
Topoľčany	51	21	24	115	71	68,8	28,4	32,4	155,4	95,9
Zlaté Moravce	4	1	3	7	6	9,1	2,3	6,9	16,2	13,9

VÝVOJ HLÁSENÝCH DROGOVO ZÁVISLÝCH PACIENTOV PODĽA ÚZEMIA TRVALÉHO BYDLISKA*

DEVELOPMENT OF REPORTED PATIENTS ADDICTED TO DRUGS ACCORDING TO TERRITORY OF PERMANENT ADDRESS*

Tabuľka 3

2/3

Územie Territory	Počet Number					Na 100 000 obyvateľov Per 100 000 population				
	2001	2002	2003	2004	2005	2001	2002	2003	2004	2005 ¹⁾
Žilinský kraj	147	132	120	123	106	21,2	19,0	17,3	17,7	15,3
Bytča	2	3	1	2	3	6,5	9,8	3,2	6,5	9,7
Čadca	2	5	6	9	5	2,1	5,4	6,4	9,7	5,4
Dolný Kubín	5	3	3	2	5	12,6	7,6	7,6	5,1	12,7
Kysucké Nové Mesto	1	4	–	3	2	2,9	12,0	–	8,9	5,9
Liptovský Mikuláš	5	6	3	6	8	6,6	8,0	4,0	8,1	10,9
Martin	17	25	44	34	28	17,3	25,5	44,9	34,7	28,6
Námestovo	4	3	2	1	1	7,2	5,4	3,5	1,8	1,7
Ružomberok	8	4	3	5	9	13,3	6,7	5,0	8,5	15,2
Turčianske Teplice	1	1	–	–	4	5,9	6,0	–	–	23,9
Tvrdošín	–	2	–	2	3	–	5,7	–	5,7	8,5
Žilina	102	76	58	59	38	64,9	48,4	37,0	37,7	24,2
Banskobystrický kraj	190	206	245	248	239	28,6	31,1	37,1	37,6	36,3
Banská Bystrica	56	54	53	60	56	49,7	48,0	47,4	53,8	50,3
Banská Štiavnica	5	4	3	7	2	29,3	23,5	17,6	41,1	29,3
Brezno	4	5	12	20	22	6,1	7,6	18,3	30,5	33,7
Detva	5	3	6	4	5	14,8	8,9	18,0	12,0	15,1
Krupina	9	6	8	16	19	39,2	26,2	35,2	70,5	83,7
Lučenec	13	23	37	25	22	17,7	31,5	50,4	34,1	30,0
Poltár	2	3	–	3	2	8,5	12,9	–	13,1	8,7
Revúca	5	10	8	11	9	12,2	24,4	19,5	26,9	22,1
Rimavská Sobota	23	29	40	24	24	27,8	35,2	48,2	29,0	29,0
Veľký Krtíš	4	10	7	12	7	8,5	21,5	15,0	25,8	15,1
Zvolen	34	29	32	33	46	49,9	42,6	47,3	48,8	68,0
Žarnovica	2	2	1	5	2	7,2	7,3	3,6	18,2	7,3
Žiar nad Hronom	28	28	38	28	23	57,9	58,0	79,4	58,5	48,0

VÝVOJ HLÁSENÝCH DROGOVO ZÁVISLÝCH PACIENTOV PODĽA ÚZEMIA TRVALÉHO BYDLISKA*

DEVELOPMENT OF REPORTED PATIENTS ADDICTED TO DRUGS ACCORDING TO TERRITORY OF PERMANENT ADDRESS*

Tabuľka 3

3/3

Územie Territory	Počet Number					Na 100 000 obyvateľov Per 100 000 population				
	2001	2002	2003	2004	2005	2001	2002	2003	2004	2005 ¹⁾
Prešovský kraj	57	62	59	63	66	7,2	7,9	7,4	7,9	8,3
Bardejov	4	6	3	6	–	5,2	7,9	3,9	7,9	–
Humenné	6	6	7	4	9	9,2	9,2	10,8	6,2	13,9
Kežmarok	5	4	7	12	6	7,9	6,4	10,8	18,7	9,2
Levoča	3	4	3	3	2	9,5	12,7	9,3	9,4	6,2
Medzilaborce	1	1	3	1	–	7,8	7,9	23,9	8,0	–
Poprad	11	11	5	10	6	10,6	10,7	4,7	9,6	5,7
Prešov	20	20	23	8	25	12,3	12,4	14,1	4,9	15,3
Sabinov	2	2	3	4	6	3,7	3,7	5,4	7,3	10,9
Snina	1	2	2	3	2	2,5	5,0	5,0	7,6	5,1
Stará Ľubovňa	–	2	2	–	3	–	4,0	3,9	–	5,8
Stropkov	–	1	–	1	1	–	4,9	–	4,8	4,8
Svidník	–	1	1	4	1	–	3,0	2,9	12,0	3,0
Vranov nad Topľou	4	2	–	7	5	5,2	2,6	–	9,1	6,5
Košický kraj	138	185	172	213	159	18,0	24,1	22,3	27,7	20,6
Gelnica	–	3	–	–	–	–	9,9	–	–	–
Košice I	18	37	40	59	43	26,3	54,1	58,4	86,2	63,0
Košice II	18	34	21	35	23	21,7	41,1	26,3	43,9	28,8
Košice III	13	14	19	14	8	40,9	44,1	62,3	45,9	26,3
Košice IV	34	38	26	19	20	57,5	64,3	45,6	33,4	35,2
Košice-okolie	6	9	8	10	8	5,7	8,6	7,3	9,2	7,3
Michalovce	13	8	10	9	7	11,9	7,3	9,1	8,2	6,4
Rožňava	6	8	12	23	18	9,7	12,9	19,4	37,2	29,1
Sobrance	1	–	2	4	1	4,3	–	8,5	17,0	4,3
Spišská Nová Ves	9	13	11	11	11	9,8	14,2	11,6	11,6	11,6
Trebišov	20	21	23	29	20	19,4	20,4	22,0	27,9	19,2

* Prehľad obsahuje počet hlásených drogovo závislých pacientov okrem cudzích štátnych príslušníkov a pacientov s neznámou štátnou príslušnosťou.

* The abstract includes number of reported patients addicted to drug except foreigners and patients with unknown nationality.

¹⁾ Ukazovatele sú prepočítané na počet obyvateľov v SR k 1. 7. 2004.

¹⁾ Indicators are adjusted with the number of inhabitants in SR dated 1. 7. 2004.

DROGOVO ZÁVISLÍ PACIENTI PODĽA POHLAVIA, REZORTU A ÚZEMIA ZDRAVOTNÍCKEHO ZARIADENIA*

PATIENTS ADDICTED TO DRUGS ACCORDING TO SEX, BRANCH AND TERRITORY OF HEALTH FACILITY*

Tabuľka 4

1/3

Územie Territory	Spolu Total		Rezort Ministerstva zdravotníctva SR a neštátne zdravotnícke zariadenia Branch of The Ministry of Health of The Slovak Republic and Non-public Health Facilities		Rezort Ministerstva spravodlivosti SR Branch of The Ministry of Justice of The Slovak Republic	
	muži	ženy	males	females	muži	ženy
Slovenská republika	1 656	422	1 350	375	306	47
Bratislavský kraj	715	236	547	204	168	32
Bratislava I	174	33	6	1	168	32
Bratislava II	340	127	340	127	–	–
Bratislava III	40	9	40	9	–	–
Bratislava IV	–	–	–	–	–	–
Bratislava V	64	36	64	36	–	–
Malacky	–	1	–	1	–	–
Pezinok	95	30	95	30	–	–
Senec	2	–	2	–	–	–
Trnavský kraj	37	11	22	9	15	2
Dunajská Streda	–	–	–	–	–	–
Galanta	13	6	13	6	–	–
Hlohovec	14	2	2	–	12	2
Piešťany	2	2	2	2	–	–
Senica	1	–	1	–	–	–
Skalica	4	–	4	–	–	–
Trnava	3	1	–	1	3	–
Trenčiansky kraj	107	25	94	15	13	10
Bánovce nad Bebravou	5	1	5	1	–	–
Ilava	7	–	1	–	6	–
Myjava	–	–	–	–	–	–
Nové Mesto nad Váhom	6	–	6	–	–	–
Partizánske	–	–	–	–	–	–
Považská Bystrica	21	4	21	4	–	–
Prievidza	30	4	30	4	–	–
Púchov	3	2	3	2	–	–
Trenčín	35	14	28	4	7	10
Nitriansky kraj	275	53	258	52	17	1
Komárno	17	2	17	2	–	–
Levice	30	7	30	7	–	–
Nitra	160	33	143	32	17	1
Nové Zámky	11	–	11	–	–	–
Šaľa	8	2	8	2	–	–
Topoľčany	47	9	47	9	–	–
Zlaté Moravce	2	–	2	–	–	–

DROGOVO ZÁVISLÍ PACIENTI PODĽA POHLAVIA, REZORTU A ÚZEMIA ZDRAVOTNÍCKEHO ZARIADENIA*

PATIENTS ADDICTED TO DRUGS ACCORDING TO SEX, BRANCH AND TERRITORY OF HEALTH FACILITY**

Tabuľka 4

2/3

Územie Territory	Spolu Total		Rezort Ministerstva zdravotníctva SR a neštátne zdravotnícke zariadenia Branch of The Ministry of Health of The Slovak Republic and Non-public Health Facilities		Rezort Ministerstva spravodlivosti SR Branch of The Ministry of Justice of The Slovak Republic	
	muži	ženy	males	females	muži	ženy
Žilinský kraj	106	19	64	19	42	–
Bytča	–	–	–	–	–	–
Čadca	8	2	8	2	–	–
Dolný Kubín	–	–	–	–	–	–
Kysucké Nové Mesto	–	–	–	–	–	–
Liptovský Mikuláš	1	–	1	–	–	–
Martin	34	5	14	5	20	–
Námestovo	1	–	1	–	–	–
Ružomberok	10	1	5	1	5	–
Turčianske Teplice	–	–	–	–	–	–
Tvrdošín	1	–	1	–	–	–
Žilina	51	11	34	11	17	–
Banskobystrický kraj	259	47	239	46	20	1
Banská Bystrica	116	27	96	26	20	1
Banská Štiavnica	2	–	2	–	–	–
Brezno	2	2	2	2	–	–
Detva	1	1	1	1	–	–
Krupina	–	–	–	–	–	–
Lučenec	–	–	–	–	–	–
Poltár	–	–	–	–	–	–
Revúca	63	4	63	4	–	–
Rimavská Sobota	21	5	21	5	–	–
Veľký Krtíš	–	–	–	–	–	–
Zvolen	5	1	5	1	–	–
Žarnovica	–	–	–	–	–	–
Žiar nad Hronom	49	7	49	7	–	–

DROGOVO ZÁVISLÍ PACIENTI PODĽA POHLAVIA, REZORTU A ÚZEMIA ZDRAVOTNÍCKEHO ZARIADENIA*

PATIENTS ADDICTED TO DRUGS ACCORDING TO SEX, BRANCH AND TERRITORY OF HEALTH FACILITY**

Tabuľka 4

3/3

Územie Territory	Spolu Total		Rezort Ministerstva zdravotníctva SR a neštátne zdravotnícke zariadenia Branch of The Ministry of Health of The Slovak Republic and Non-public Health Facilities		Rezort Ministerstva spravodlivosti SR Branch of The Ministry of Justice of The Slovak Republic	
	muži	ženy	males	females	muži	ženy
Prešovský kraj	40	7	28	7	12	–
Bardejov	–	–	–	–	–	–
Humenné	–	–	–	–	–	–
Kežmarok	1	–	1	–	–	–
Levoča	8	4	7	4	1	–
Medzilaborce	–	–	–	–	–	–
Poprad	–	–	–	–	–	–
Prešov	30	3	19	3	11	–
Sabinov	–	–	–	–	–	–
Snina	–	–	–	–	–	–
Stará Ľubovňa	1	–	1	–	–	–
Stropkov	–	–	–	–	–	–
Svidník	–	–	–	–	–	–
Vranov nad Topľou	–	–	–	–	–	–
Košický kraj	117	24	98	23	19	1
Gelnica	–	–	–	–	–	–
Košice I	21	2	2	1	19	1
Košice II	52	8	52	8	–	–
Košice III	–	–	–	–	–	–
Košice IV	17	1	17	1	–	–
Košice-okolie	–	–	–	–	–	–
Michalovce	5	3	5	3	–	–
Rožňava	11	5	11	5	–	–
Sobrance	–	–	–	–	–	–
Spišská Nová Ves	–	–	–	–	–	–
Trebišov	11	5	11	5	–	–

* Prehľad obsahuje počet všetkých hlásených drogových závislých pacientov vrátane pacientov s neznámou štátnou príslušnosťou a cudzích štátnych príslušníkov.

** The review contains number of all reported drug addicted patients including patients with unknown citizenship and foreigners.

DROGOVO ZÁVISLÍ PACIENTI PODĽA POHLAVIA, VEKOVÝCH SKUPÍN A ÚZEMIA TRVALÉHO BYDLISKA*

PATIENTS ADDICTED TO DRUGS ACCORDING TO SEX, AGE GROUPS AND TERRITORY OF PERMANENT ADDRESS*

Tabuľka 5

2/6

Územie Territory	Úhrn Sum	Muži / Males										
		spolu total	v tom vo vekovej skupine / including in age group									
			0 – 14	15 – 19	20 – 24	25 – 29	30 – 34	35 – 39	40 – 44	45 – 49	50 – 54	55 +
Žilinský kraj	106	84	1	31	21	17	10	1	2	–	–	1
Bytča	3	3	–	1	–	1	1	–	–	–	–	–
Čadca	5	3	1	1	1	–	–	–	–	–	–	–
Dolný Kubín	5	4	–	2	1	–	–	1	–	–	–	–
Kysucké Nové Mesto	2	1	–	1	–	–	–	–	–	–	–	–
Liptovský Mikuláš	8	6	–	4	1	1	–	–	–	–	–	–
Martin	28	25	–	10	6	4	3	–	1	–	–	1
Námestovo	1	1	–	–	1	–	–	–	–	–	–	–
Ružomberok	9	7	–	4	2	–	1	–	–	–	–	–
Turčianske Teplice	4	3	–	–	2	–	1	–	–	–	–	–
Tvrdošín	3	2	–	–	2	–	–	–	–	–	–	–
Žilina	38	29	–	8	5	11	4	–	1	–	–	–
Banskobystrický kraj	239	200	4	64	64	48	17	1	1	1	–	–
Banská Bystrica	56	46	1	20	14	9	1	–	–	1	–	–
Banská Štiavnica	2	1	–	–	–	1	–	–	–	–	–	–
Brezno	22	15	–	3	6	5	1	–	–	–	–	–
Detva	5	4	–	1	3	–	–	–	–	–	–	–
Krupina	19	16	–	4	6	5	1	–	–	–	–	–
Lučenec	22	20	1	6	6	5	1	–	1	–	–	–
Poltár	2	2	–	2	–	–	–	–	–	–	–	–
Revúca	9	9	–	1	3	2	3	–	–	–	–	–
Rimavská Sobota	24	18	–	10	6	1	1	–	–	–	–	–
Veľký Krtíš	7	6	–	3	2	–	1	–	–	–	–	–
Zvolen	46	40	1	8	10	13	8	–	–	–	–	–
Žarnovica	2	2	1	1	–	–	–	–	–	–	–	–
Žiar nad Hronom	23	21	–	5	8	7	–	1	–	–	–	–

DROGOVO ZÁVISLÍ PACIENTI PODĽA POHLAVIA, VEKOVÝCH SKUPÍN A ÚZEMIA TRVALÉHO BYDLISKA*

PATIENTS ADDICTED TO DRUGS ACCORDING TO SEX, AGE GROUPS AND TERRITORY OF PERMANENT ADDRESS*

Tabuľka 5

3/6

Územie Territory	Úhrn Sum	Muži / Males										
		spolu total	v tom vo vekovej skupine / including in age group									
			0 – 14	15 – 19	20 – 24	25 – 29	30 – 34	35 – 39	40 – 44	45 – 49	50 – 54	55 +
Prešovský kraj	66	54	5	22	10	7	3	3	1	2	–	1
Bardejov	–	–	–	–	–	–	–	–	–	–	–	–
Humenné	9	5	–	3	–	2	–	–	–	–	–	–
Kežmarok	6	6	–	1	2	–	1	1	–	1	–	–
Levoča	2	1	–	1	–	–	–	–	–	–	–	–
Medzilaborce	–	–	–	–	–	–	–	–	–	–	–	–
Poprad	6	4	–	2	–	2	–	–	–	–	–	–
Prešov	25	23	4	9	6	1	–	–	1	1	–	1
Sabinov	6	6	–	3	–	–	1	2	–	–	–	–
Snina	2	1	1	–	–	–	–	–	–	–	–	–
Stará Ľubovňa	3	2	–	1	–	1	–	–	–	–	–	–
Stropkov	1	1	–	–	–	–	1	–	–	–	–	–
Svidník	1	1	–	–	1	–	–	–	–	–	–	–
Vranov nad Topľou	5	4	–	2	1	1	–	–	–	–	–	–
Košický kraj	159	132	3	35	40	31	10	5	4	3	1	–
Gelnica	–	–	–	–	–	–	–	–	–	–	–	–
Košice I	43	39	1	11	13	7	5	–	2	–	–	–
Košice II	23	19	–	5	4	6	1	–	1	2	–	–
Košice III	8	8	–	1	4	2	–	1	–	–	–	–
Košice IV	20	19	–	3	3	6	3	2	1	–	1	–
Košice-okolie	8	7	1	3	2	–	–	1	–	–	–	–
Michalovce	7	4	–	1	2	–	1	–	–	–	–	–
Rožňava	18	13	1	6	4	2	–	–	–	–	–	–
Sobrance	1	1	–	1	–	–	–	–	–	–	–	–
Spišská Nová Ves	11	7	–	2	2	2	–	–	–	1	–	–
Trebišov	20	15	–	2	6	6	–	1	–	–	–	–

DROGOVO ZÁVISLÍ PACIENTI PODĽA POHLAVIA, VEKOVÝCH SKUPÍN A ÚZEMIA TRVALÉHO BYDLISKA*

PATIENTS ADDICTED TO DRUGS ACCORDING TO SEX, AGE GROUPS AND TERRITORY OF PERMANENT ADDRESS*

Tabuľka 5

4/6

Územie Territory	Ženy / Females										
	spolu total	v tom vo vekovej skupine / including in age group									
		0 – 14	15 – 19	20 – 24	25 – 29	30 – 34	35 – 39	40 – 44	45 – 49	50 – 54	55 +
Slovenská republika	422	4	85	115	89	45	18	15	15	18	18
Bratislavský kraj	207	1	33	58	55	23	12	7	5	8	5
Bratislava I	14	–	1	5	3	3	1	–	1	–	–
Bratislava II	54	1	13	14	13	4	5	2	–	2	–
Bratislava III	17	–	1	3	3	3	–	2	1	3	1
Bratislava IV	22	–	3	5	6	4	3	–	–	–	1
Bratislava V	69	–	8	15	27	9	3	2	2	2	1
Malacky	11	–	1	5	2	–	–	1	1	–	1
Pezinok	10	–	3	7	–	–	–	–	–	–	–
Senec	10	–	3	4	1	–	–	–	–	1	1
Trnavský kraj	45	–	4	14	11	5	2	3	2	3	1
Dunajská Streda	4	–	1	–	2	1	–	–	–	–	–
Galanta	16	–	–	7	3	3	1	1	–	1	–
Hlohovec	2	–	–	1	1	–	–	–	–	–	–
Piešťany	3	–	–	–	2	1	–	–	–	–	–
Senica	1	–	–	–	–	–	1	–	–	–	–
Skalica	4	–	–	2	–	–	–	1	–	1	–
Trnava	15	–	3	4	3	–	–	1	2	1	1
Trenčiansky kraj	26	–	6	8	1	1	1	4	4	–	1
Bánovce nad Bebravou	2	–	–	1	1	–	–	–	–	–	–
Ilava	7	–	1	1	–	–	1	3	1	–	–
Myjava	–	–	–	–	–	–	–	–	–	–	–
Nové Mesto nad Váhom	1	–	–	–	–	–	–	–	1	–	–
Partizánske	1	–	–	–	–	–	–	1	–	–	–
Považská Bystrica	2	–	–	1	–	1	–	–	–	–	–
Prievidza	7	–	4	3	–	–	–	–	–	–	–
Púchov	2	–	1	1	–	–	–	–	–	–	–
Trenčín	4	–	–	1	–	–	–	–	2	–	1
Nitriansky kraj	44	–	13	11	9	5	2	1	1	1	1
Komárno	4	–	–	1	2	–	1	–	–	–	–
Levice	6	–	2	–	1	1	1	–	–	–	1
Nitra	12	–	4	4	2	1	–	–	1	–	–
Nové Zámky	5	–	1	–	–	3	–	1	–	–	–
Šaľa	2	–	1	1	–	–	–	–	–	–	–
Topoľčany	12	–	5	3	3	–	–	–	–	1	–
Zlaté Moravce	3	–	–	2	1	–	–	–	–	–	–

DROGOVO ZÁVISLÍ PACIENTI PODĽA POHLAVIA, VEKOVÝCH SKUPÍN A ÚZEMIA TRVALÉHO BYDLISKA*

PATIENTS ADDICTED TO DRUGS ACCORDING TO SEX, AGE GROUPS AND TERRITORY OF PERMANENT ADDRESS*

Tabuľka 5

5/6

Územie Territory	Ženy / Females										
	spolu total	v tom vo vekovej skupine / including in age group									
		0 – 14	15 – 19	20 – 24	25 – 29	30 – 34	35 – 39	40 – 44	45 – 49	50 – 54	55 +
Žilinský kraj	22	1	4	7	3	2	–	–	2	–	3
Bytča	–	–	–	–	–	–	–	–	–	–	–
Čadca	2	–	–	1	–	–	–	–	1	–	–
Dolný Kubín	1	–	–	–	–	–	–	–	1	–	–
Kysucké Nové Mesto	1	–	–	1	–	–	–	–	–	–	–
Liptovský Mikuláš	2	–	–	1	–	–	–	–	–	–	1
Martin	3	1	1	–	–	–	–	–	–	–	1
Námestovo	–	–	–	–	–	–	–	–	–	–	–
Ružomberok	2	–	–	1	1	–	–	–	–	–	–
Turčianske Teplice	1	–	–	–	–	–	–	–	–	–	1
Tvrdošín	1	–	1	–	–	–	–	–	–	–	–
Žilina	9	–	2	3	2	2	–	–	–	–	–
Banskobystrický kraj	39	1	18	10	7	2	–	–	–	1	–
Banská Bystrica	10	–	5	4	1	–	–	–	–	–	–
Banská Štiavnica	1	–	1	–	–	–	–	–	–	–	–
Brezno	7	–	4	2	1	–	–	–	–	–	–
Detva	1	–	–	–	1	–	–	–	–	–	–
Krupina	3	–	1	–	1	–	–	–	–	1	–
Lučenec	2	–	–	1	1	–	–	–	–	–	–
Poltár	–	–	–	–	–	–	–	–	–	–	–
Revúca	–	–	–	–	–	–	–	–	–	–	–
Rimavská Sobota	6	–	4	2	–	–	–	–	–	–	–
Veľký Krtíš	1	–	–	–	–	1	–	–	–	–	–
Zvolen	6	1	2	1	1	1	–	–	–	–	–
Žarnovica	–	–	–	–	–	–	–	–	–	–	–
Žiar nad Hronom	2	–	1	–	1	–	–	–	–	–	–

DROGOVO ZÁVISLÍ PACIENTI PODĽA POHLAVIA, VEKOVÝCH SKUPÍN A ÚZEMIA TRVALÉHO BYDLISKA*

PATIENTS ADDICTED TO DRUGS ACCORDING TO SEX, AGE GROUPS AND TERRITORY OF PERMANENT ADDRESS*

Tabuľka 5

6/6

Územie Territory	Ženy / Females										
	spolu total	v tom vo vekovej skupine / including in age group									
		0 – 14	15 – 19	20 – 24	25 – 29	30 – 34	35 – 39	40 – 44	45 – 49	50 – 54	55 +
Prešovský kraj	12	–	2	2	–	2	1	–	1	1	3
Bardejov	–	–	–	–	–	–	–	–	–	–	–
Humenné	4	–	1	1	–	1	–	–	–	–	1
Kežmarok	–	–	–	–	–	–	–	–	–	–	–
Levoča	1	–	–	–	–	1	–	–	–	–	–
Medzilaborce	–	–	–	–	–	–	–	–	–	–	–
Poprad	2	–	–	–	–	–	1	–	–	1	–
Prešov	2	–	–	–	–	–	–	–	1	–	1
Sabinov	–	–	–	–	–	–	–	–	–	–	–
Snina	1	–	1	–	–	–	–	–	–	–	–
Stará Ľubovňa	1	–	–	–	–	–	–	–	–	–	1
Stropkov	–	–	–	–	–	–	–	–	–	–	–
Svidník	–	–	–	–	–	–	–	–	–	–	–
Vranov nad Topľou	1	–	–	1	–	–	–	–	–	–	–
Košický kraj	27	1	5	5	3	5	–	–	–	4	4
Gelnica	–	–	–	–	–	–	–	–	–	–	–
Košice I	4	–	–	1	1	2	–	–	–	–	–
Košice II	4	1	2	1	–	–	–	–	–	–	–
Košice III	–	–	–	–	–	–	–	–	–	–	–
Košice IV	1	–	–	–	–	1	–	–	–	–	–
Košice-okolie	1	–	–	1	–	–	–	–	–	–	–
Michalovce	3	–	–	–	1	–	–	–	–	1	1
Rožňava	5	–	3	2	–	–	–	–	–	–	–
Sobrance	–	–	–	–	–	–	–	–	–	–	–
Spišská Nová Ves	4	–	–	–	–	1	–	–	–	2	1
Trebišov	5	–	–	–	1	1	–	–	–	1	2

* Prehľad obsahuje počet hlásených drogových závislých pacientov s trvalým bydliskom v SR.

* The abstract includes number of reported patients addicted to drug with permanent address in the Slovak Republic.

DROGOVO ZÁVISLÍ PACIENTI PODĽA POHLAVIA, VEKOVÝCH SKUPÍN A ÚZEMIA ZDRAVOTNÍCKEHO ZARIADENIA*

PATIENTS ADDICTED TO DRUGS ACCORDING TO SEX, AGE GROUPS AND TERRITORY OF HEALTH FACILITY*

Tabuľka 6

2/6

Územie Territory	Úhrn Sum	Muži / Males										
		spolu total	v tom vo vekovej skupine / including in age group									
			0 – 14	15 – 19	20 – 24	25 – 29	30 – 34	35 – 39	40 – 44	45 – 49	50 – 54	55 +
Žilinský kraj	125	106	1	43	24	23	9	3	2	–	–	1
Bytča	–	–	–	–	–	–	–	–	–	–	–	–
Čadca	10	8	1	2	2	2	1	–	–	–	–	–
Dolný Kubín	–	–	–	–	–	–	–	–	–	–	–	–
Kysucké Nové Mesto	–	–	–	–	–	–	–	–	–	–	–	–
Liptovský Mikuláš	1	1	–	1	–	–	–	–	–	–	–	–
Martin	39	34	–	25	5	2	–	–	1	–	–	1
Námestovo	1	1	–	1	–	–	–	–	–	–	–	–
Ružomberok	11	10	–	2	4	4	–	–	–	–	–	–
Turčianske Teplice	–	–	–	–	–	–	–	–	–	–	–	–
Tvrdošín	1	1	–	–	1	–	–	–	–	–	–	–
Žilina	62	51	–	12	12	15	8	3	1	–	–	–
Banskobystrický kraj	306	259	7	80	78	66	22	2	3	1	–	–
Banská Bystrica	143	116	1	41	39	26	7	1	–	1	–	–
Banská Štiavnica	2	2	–	–	1	1	–	–	–	–	–	–
Brezno	4	2	–	1	–	1	–	–	–	–	–	–
Detva	2	1	–	–	1	–	–	–	–	–	–	–
Krupina	–	–	–	–	–	–	–	–	–	–	–	–
Lučenec	–	–	–	–	–	–	–	–	–	–	–	–
Poltár	–	–	–	–	–	–	–	–	–	–	–	–
Revúca	67	63	–	9	17	22	11	1	3	–	–	–
Rimavská Sobota	26	21	–	10	8	2	1	–	–	–	–	–
Veľký Krtíš	–	–	–	–	–	–	–	–	–	–	–	–
Zvolen	6	5	–	2	–	2	1	–	–	–	–	–
Žarnovica	–	–	–	–	–	–	–	–	–	–	–	–
Žiar nad Hronom	56	49	6	17	12	12	2	–	–	–	–	–

DROGOVO ZÁVISLÍ PACIENTI PODĽA POHLAVIA, VEKOVÝCH SKUPÍN A ÚZEMIA ZDRAVOTNÍCKEHO ZARIADENIA*

PATIENTS ADDICTED TO DRUGS ACCORDING TO SEX, AGE GROUPS AND TERRITORY OF HEALTH FACILITY*

Tabuľka 6

3/6

Územie Territory	Úhrn Sum	Muži / Males										
		spolu total	v tom vo vekovej skupine / including in age group									
			0 – 14	15 – 19	20 – 24	25 – 29	30 – 34	35 – 39	40 – 44	45 – 49	50 – 54	55 +
Prešovský kraj	47	40	1	13	8	6	4	2	1	4	–	1
Bardejov	–	–	–	–	–	–	–	–	–	–	–	–
Humenné	–	–	–	–	–	–	–	–	–	–	–	–
Kežmarok	1	1	–	–	–	1	–	–	–	–	–	–
Levoča	12	8	–	2	1	3	1	–	–	1	–	–
Medzilaborce	–	–	–	–	–	–	–	–	–	–	–	–
Poprad	–	–	–	–	–	–	–	–	–	–	–	–
Prešov	33	30	1	11	7	1	3	2	1	3	–	1
Sabinov	–	–	–	–	–	–	–	–	–	–	–	–
Snina	–	–	–	–	–	–	–	–	–	–	–	–
Stará Ľubovňa	1	1	–	–	–	1	–	–	–	–	–	–
Stropkov	–	–	–	–	–	–	–	–	–	–	–	–
Svidník	–	–	–	–	–	–	–	–	–	–	–	–
Vranov nad Topľou	–	–	–	–	–	–	–	–	–	–	–	–
Košický kraj	141	117	6	31	35	27	7	6	2	2	1	–
Gelnica	–	–	–	–	–	–	–	–	–	–	–	–
Košice I	23	21	1	5	6	6	1	2	–	–	–	–
Košice II	60	52	1	13	16	10	4	3	2	2	1	–
Košice III	–	–	–	–	–	–	–	–	–	–	–	–
Košice IV	18	17	–	5	6	4	2	–	–	–	–	–
Košice-okolie	–	–	–	–	–	–	–	–	–	–	–	–
Michalovce	8	5	1	1	2	1	–	–	–	–	–	–
Rožňava	16	11	1	6	2	2	–	–	–	–	–	–
Sobrance	–	–	–	–	–	–	–	–	–	–	–	–
Spišská Nová Ves	–	–	–	–	–	–	–	–	–	–	–	–
Trebišov	16	11	2	1	3	4	–	1	–	–	–	–

DROGOVO ZÁVISLÍ PACIENTI PODĽA POHLAVIA, VEKOVÝCH SKUPÍN A ÚZEMIA ZDRAVOTNÍCKEHO ZARIADENIA*

PATIENTS ADDICTED TO DRUGS ACCORDING TO SEX, AGE GROUPS AND TERRITORY OF HEALTH FACILITY*

Tabuľka 6

5/6

Územie Territory	Ženy / Females										
	spolu total	v tom vo vekovej skupine / including in age group									
		0 – 14	15 – 19	20 – 24	25 – 29	30 – 34	35 – 39	40 – 44	45 – 49	50 – 54	55 +
Žilinský kraj	19	–	4	5	5	1	–	–	1	1	2
Bytča	–	–	–	–	–	–	–	–	–	–	–
Čadca	2	–	–	–	1	–	–	–	–	1	–
Dolný Kubín	–	–	–	–	–	–	–	–	–	–	–
Kysucké Nové Mesto	–	–	–	–	–	–	–	–	–	–	–
Liptovský Mikuláš	–	–	–	–	–	–	–	–	–	–	–
Martin	5	–	1	1	1	–	–	–	–	–	2
Námestovo	–	–	–	–	–	–	–	–	–	–	–
Ružomberok	1	–	–	–	–	–	–	–	1	–	–
Turčianske Teplice	–	–	–	–	–	–	–	–	–	–	–
Tvrdošín	–	–	–	–	–	–	–	–	–	–	–
Žilina	11	–	3	4	3	1	–	–	–	–	–
Banskobystrický kraj	47	2	20	16	5	3	–	–	–	1	–
Banská Bystrica	27	1	12	9	2	3	–	–	–	–	–
Banská Štiavnica	–	–	–	–	–	–	–	–	–	–	–
Brezno	2	–	1	1	–	–	–	–	–	–	–
Detva	1	–	–	–	1	–	–	–	–	–	–
Krupina	–	–	–	–	–	–	–	–	–	–	–
Lučenec	–	–	–	–	–	–	–	–	–	–	–
Poltár	–	–	–	–	–	–	–	–	–	–	–
Revúca	4	–	–	2	1	–	–	–	–	1	–
Rimavská Sobota	5	–	4	1	–	–	–	–	–	–	–
Veľký Krtíš	–	–	–	–	–	–	–	–	–	–	–
Zvolen	1	–	–	1	–	–	–	–	–	–	–
Žarnovica	–	–	–	–	–	–	–	–	–	–	–
Žiar nad Hronom	7	1	3	2	1	–	–	–	–	–	–

DROGOVO ZÁVISLÍ PACIENTI PODĽA POHLAVIA, VEKOVÝCH SKUPÍN A ÚZEMIA ZDRAVOTNÍCKEHO ZARIADENIA*

PATIENTS ADDICTED TO DRUGS ACCORDING TO SEX, AGE GROUPS AND TERRITORY OF HEALTH FACILITY*

Tabuľka 6
6/6

Územie Territory	Ženy / Females										
	spolu total	v tom vo vekovej skupine / including in age group									
		0 – 14	15 – 19	20 – 24	25 – 29	30 – 34	35 – 39	40 – 44	45 – 49	50 – 54	55 +
Prešovský kraj	7	–	–	1	–	1	–	–	–	2	3
Bardejov	–	–	–	–	–	–	–	–	–	–	–
Humenné	–	–	–	–	–	–	–	–	–	–	–
Kežmarok	–	–	–	–	–	–	–	–	–	–	–
Levoča	4	–	–	–	–	1	–	–	–	2	1
Medzilaborce	–	–	–	–	–	–	–	–	–	–	–
Poprad	–	–	–	–	–	–	–	–	–	–	–
Prešov	3	–	–	1	–	–	–	–	–	–	2
Sabinov	–	–	–	–	–	–	–	–	–	–	–
Snina	–	–	–	–	–	–	–	–	–	–	–
Stará Ľubovňa	–	–	–	–	–	–	–	–	–	–	–
Stropkov	–	–	–	–	–	–	–	–	–	–	–
Svidník	–	–	–	–	–	–	–	–	–	–	–
Vranov nad Topľou	–	–	–	–	–	–	–	–	–	–	–
Košický kraj	24	1	7	5	2	3	–	–	1	1	4
Gelnica	–	–	–	–	–	–	–	–	–	–	–
Košice I	2	1	–	–	–	–	–	–	1	–	–
Košice II	8	–	2	3	2	1	–	–	–	–	–
Košice III	–	–	–	–	–	–	–	–	–	–	–
Košice IV	1	–	1	–	–	–	–	–	–	–	–
Košice-okolie	–	–	–	–	–	–	–	–	–	–	–
Michalovce	3	–	1	–	–	–	–	–	–	1	1
Rožňava	5	–	3	2	–	–	–	–	–	–	–
Sobrance	–	–	–	–	–	–	–	–	–	–	–
Spišská Nová Ves	–	–	–	–	–	–	–	–	–	–	–
Trebišov	5	–	–	–	–	2	–	–	–	–	3

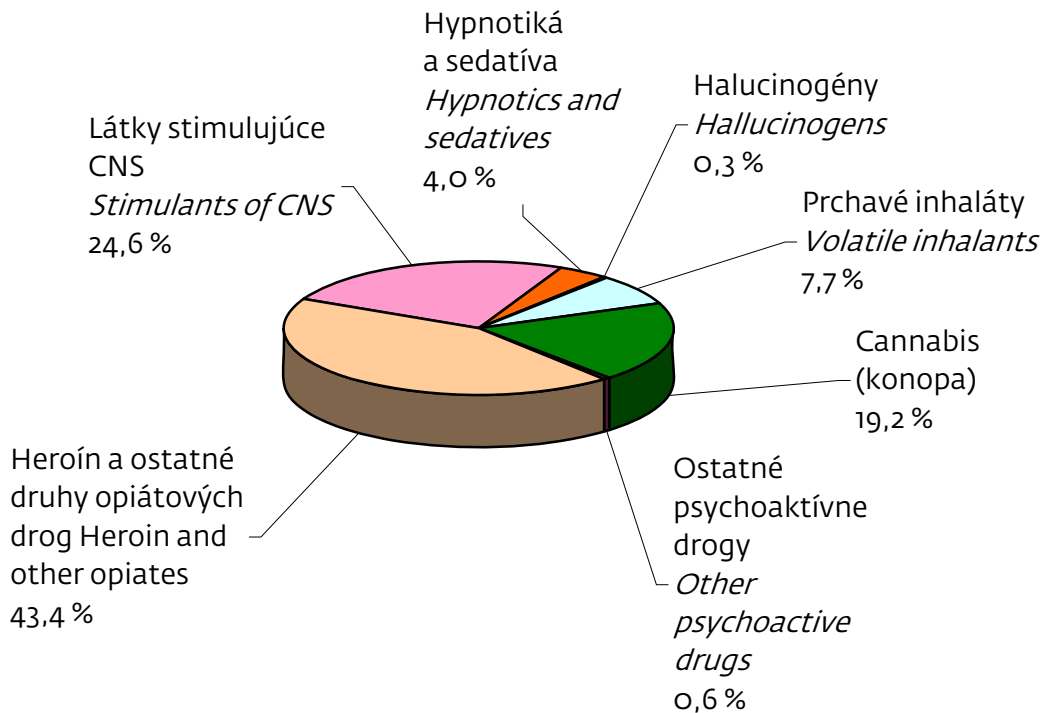
* Prehľad obsahuje počet všetkých hlásených drogovu závislých pacientov vrátane pacientov s neznámou štátnou príslušnosťou a cudzích štátnych príslušníkov.

* The review contains number of all reported drug addicted patients including patients with unknown citizenship and foreigners.

ŠTRUKTÚRA DROGOVO ZÁVISLÝCH PACIENTOV PODĽA HLAVNEJ SKUPINY UŽÍVANEJ PRIMÁRNEJ DROGY

STRUCTURE OF PATIENTS ADDICTED TO DRUGS BY MAIN GROUP OF USED PRIMARY DRUG

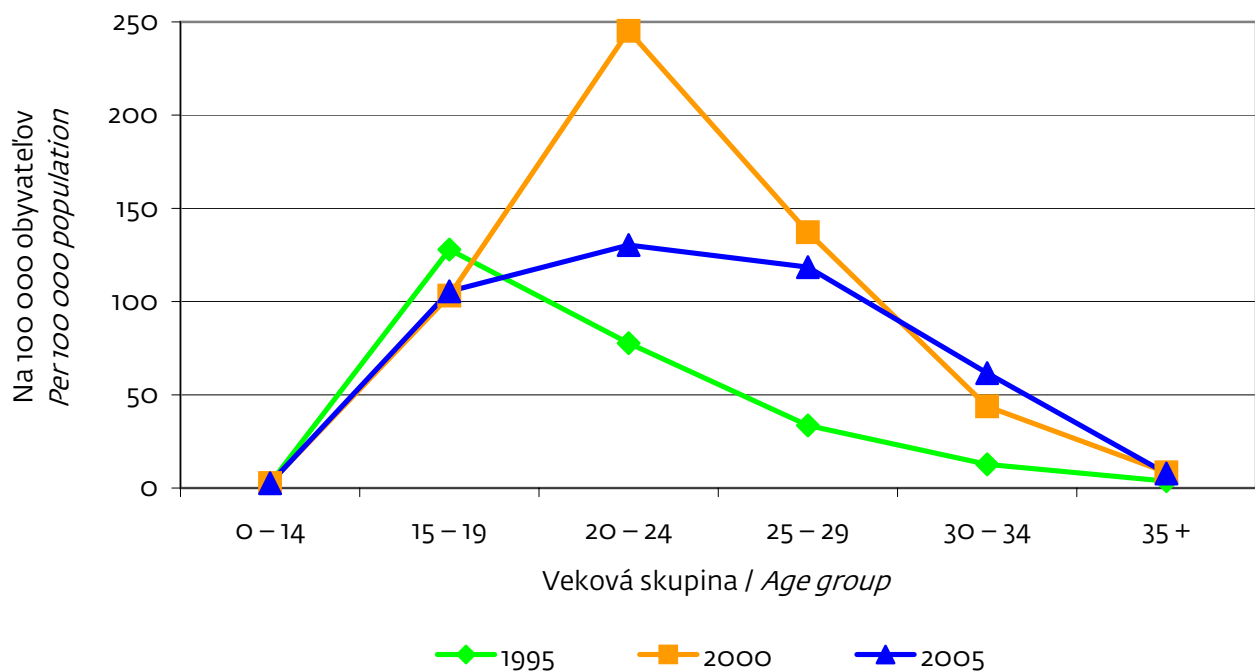
Graf 2



DROGOVO ZÁVISLÍ PACIENTI PODĽA VEKOVEJ SKUPINY V ROKOCH 1995, 2000 A 2005

PATIENTS ADDICTED TO DRUGS ACCORDING TO AGE GROUP IN 1995, 2000 AND 2005

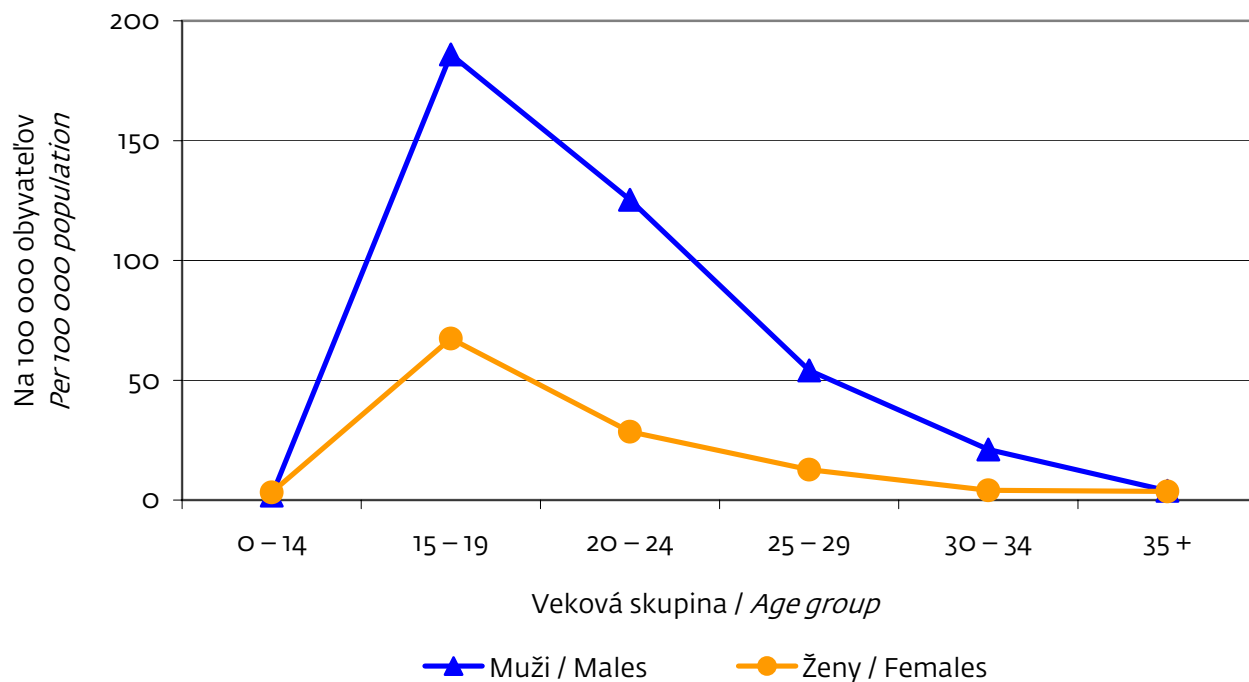
Graf 3



DROGOVO ZÁVISLÍ PACIENTI PODĽA POHLAVIA A VEKOVEJ SKUPINY V ROKU 1995

PATIENTS ADDICTED TO DRUGS ACCORDING TO SEX AND AGE GROUP IN 1995

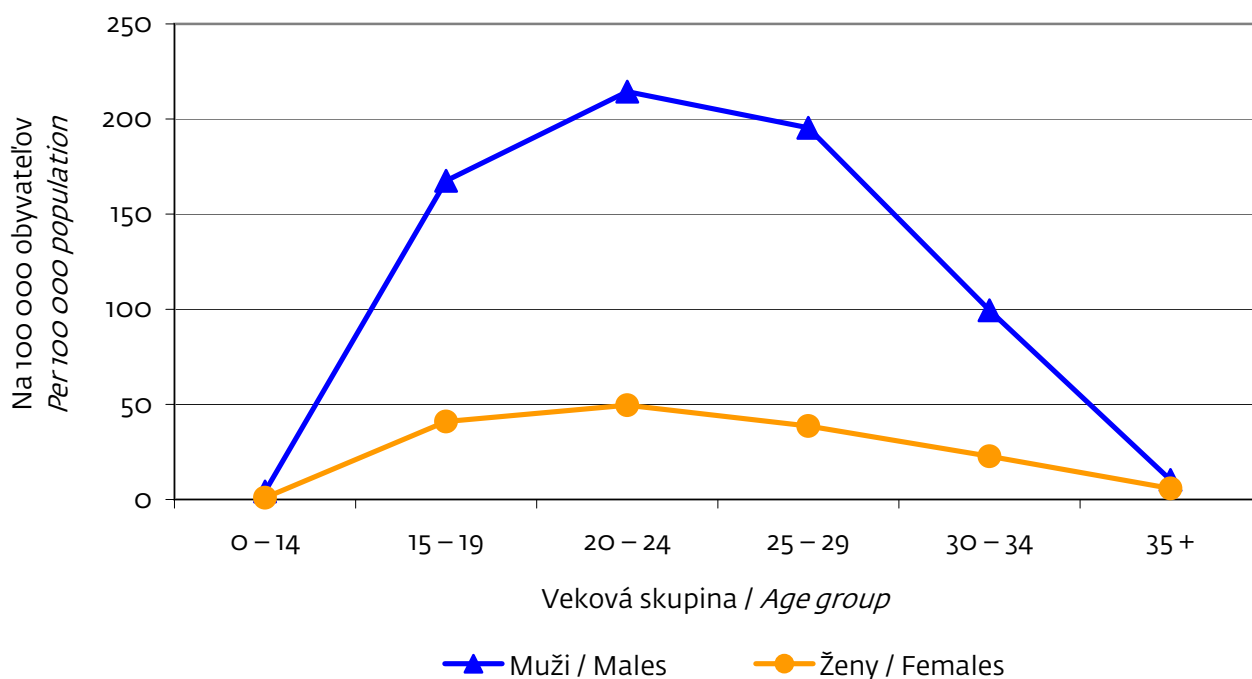
Graf 4



DROGOVO ZÁVISLÍ PACIENTI PODĽA POHLAVIA A VEKOVEJ SKUPINY V ROKU 2005

PATIENTS ADDICTED TO DRUGS ACCORDING TO SEX AND AGE GROUP IN 2005

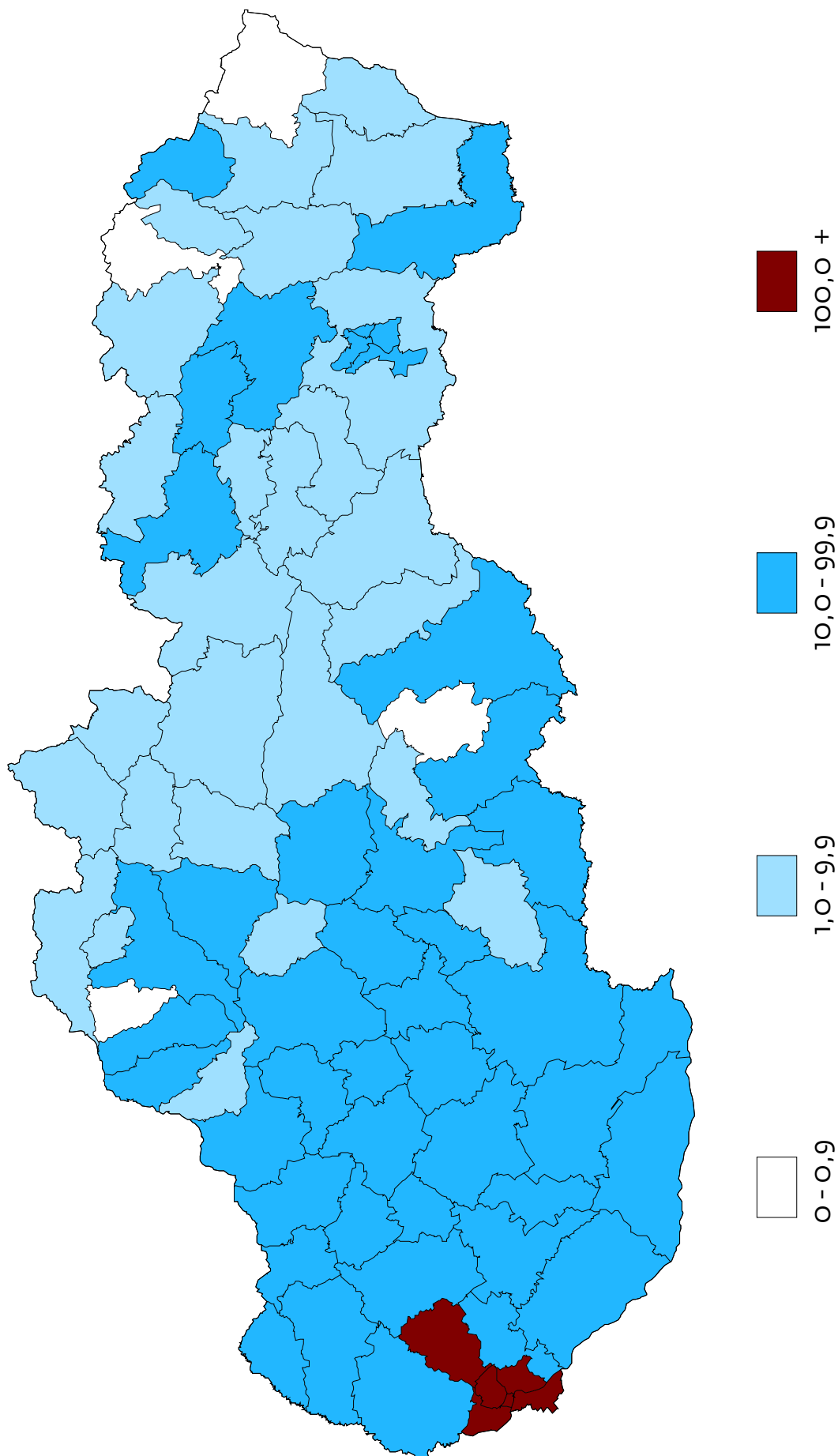
Graf 5



HĽÁSENÍ DROGOVO ZÁVISLÍ PACIENTI NA 100 000 OBYVATEĽOV PODĽA TRVALÉHO BYDLISKA V ROKU 1999

REPORTED PATIENTS ADDICTED TO DRUGS PER 100 000 INHABITANTS ACCORDING TO PERMANENT ADDRESS WITHIN YEAR 1999

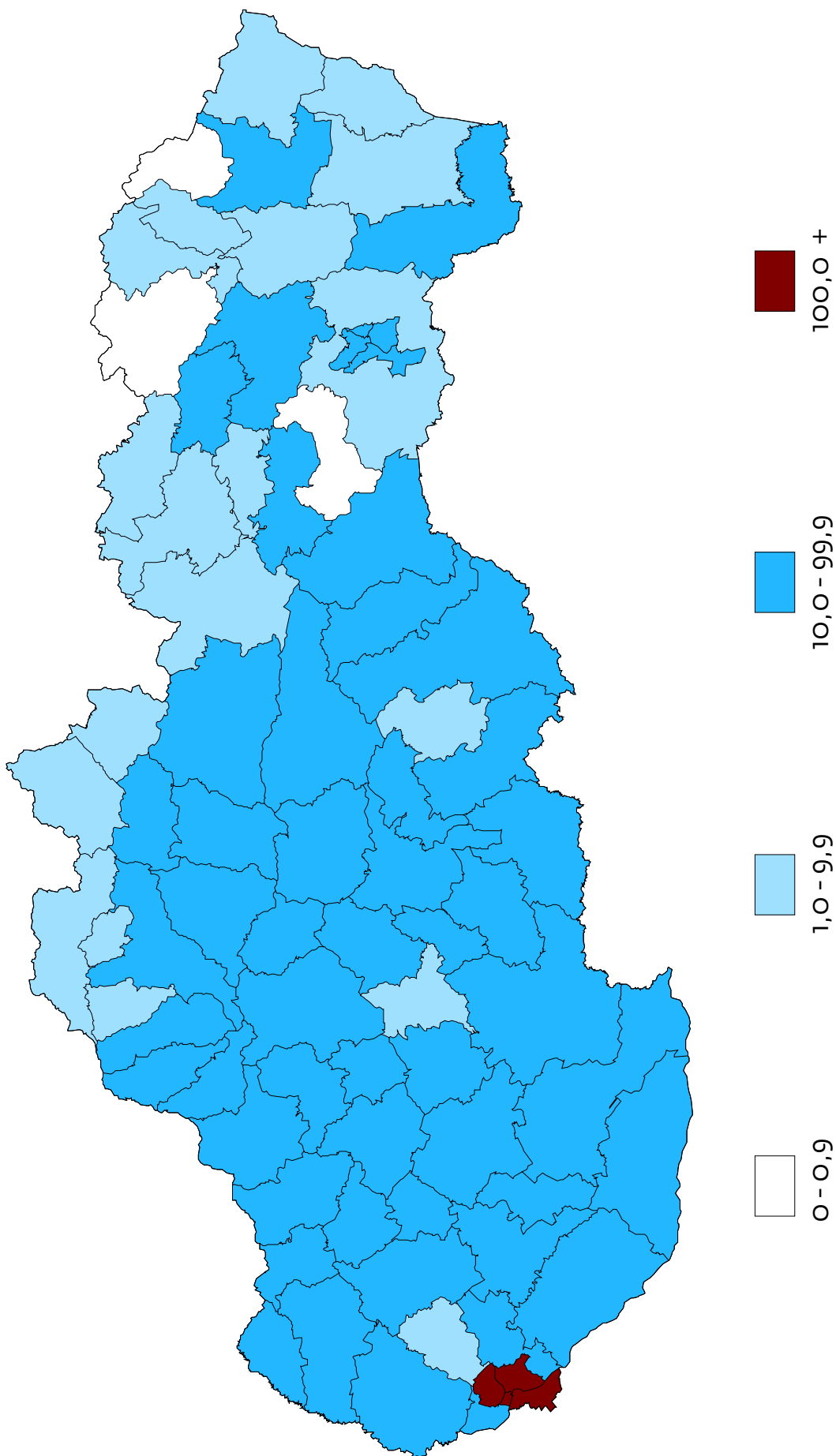
Mapa 1



HĽÁSENÍ DROGOVO ZÁVISLÍ PACIENTI NA 100 000 OBYVATEĽOV PODĽA TRVALÉHO BYDLISKA V ROKU 2005

REPORTED PATIENTS ADDICTED TO DRUGS PER 100 000 INHABITANTS ACCORDING TO PERMANENT ADDRESS WITHIN YEAR 2005

Mapa 2



DROGOVO ZÁVISLÍ PACIENTI PODĽA POHLAVIA, VEKOVÝCH SKUPÍN A HLAVNÝCH SKUPÍN UŽÍVANEJ PRIMÁRNEJ DROGY V OKRESOCH ZDRAVOTNÍCKEHO ZARIADENIA*

PATIENTS ADDICTED TO DRUGS ACCORDING TO SEX, AGE GROUPS AND MAIN GROUPS OF USING PRIMARY DRUG IN DISTRICTS OF HEALTH FACILITY*

Tabuľka 7

1/18

Územie	Hlavná skupina užívanej primárnej drogy	Úhrn Sum	Muži / Males										
			spolu	v tom vo vekovej skupine									
				0 – 14	15 – 19	20 – 24	25 – 29	30 – 34	35 – 39	40 – 44	45 – 49	50 – 54	55 +
SR	spolu	2 078	1 656	20	361	477	467	203	57	29	16	15	11
	heroín a ostatné druhy opiátových drog	902	685	–	31	162	275	144	34	18	7	10	4
	látky stimulujúce CNS	512	419	–	97	167	105	30	14	5	1	–	–
	hypnotiká a sedatíva	84	35	–	–	4	6	4	2	6	5	4	4
	halucinogény	6	6	3	2	–	1	–	–	–	–	–	–
	prchavé inhaláty	161	149	10	60	38	23	11	5	–	2	–	–
	cannabis (konopa)	400	356	7	170	106	56	14	2	–	1	–	–
	ostatné psychoaktívne drogy	13	6	–	1	–	1	–	–	–	–	1	3
BL	spolu	951	715	2	102	188	229	121	37	16	6	10	4
	heroín a ostatné druhy opiátových drog	562	407	–	17	76	161	101	25	13	5	7	2
	látky stimulujúce CNS	231	176	–	35	67	48	11	11	3	1	–	–
	hypnotiká a sedatíva	18	7	–	–	1	–	2	–	–	–	2	2
	prchavé inhaláty	16	16	1	5	4	4	1	1	–	–	–	–
	cannabis (konopa)	120	108	1	45	40	16	6	–	–	–	–	–
	ostatné psychoaktívne drogy	4	1	–	–	–	–	–	–	–	–	1	–
B1	spolu	207	174	1	9	48	57	28	18	5	2	4	2
	heroín a ostatné druhy opiátových drog	147	116	–	5	25	41	21	13	4	1	4	2
	látky stimulujúce CNS	52	51	–	4	19	15	6	5	1	1	–	–
	prchavé inhaláty	1	1	1	–	–	–	–	–	–	–	–	–
	cannabis (konopa)	7	6	–	–	4	1	1	–	–	–	–	–
B2	spolu	467	340	1	53	76	112	67	15	11	3	2	–
	heroín a ostatné druhy opiátových drog	308	216	–	5	39	84	64	10	9	3	2	–
	látky stimulujúce CNS	98	70	–	16	24	22	2	4	2	–	–	–
	hypnotiká a sedatíva	2	1	–	–	1	–	–	–	–	–	–	–
	prchavé inhaláty	8	8	–	4	1	1	1	1	–	–	–	–
	cannabis (konopa)	51	45	1	28	11	5	–	–	–	–	–	–
B3	spolu	49	40	–	18	15	5	1	–	–	–	1	–
	heroín a ostatné druhy opiátových drog	8	7	–	3	1	2	–	–	–	–	1	–
	látky stimulujúce CNS	16	11	–	5	4	2	–	–	–	–	–	–
	hypnotiká a sedatíva	3	–	–	–	–	–	–	–	–	–	–	–
	prchavé inhaláty	2	2	–	1	1	–	–	–	–	–	–	–
	cannabis (konopa)	20	20	–	9	9	1	1	–	–	–	–	–
B5	spolu	100	64	–	12	21	19	10	1	–	1	–	–
	heroín a ostatné druhy opiátových drog	51	32	–	3	5	13	9	1	–	1	–	–
	látky stimulujúce CNS	29	17	–	3	10	4	–	–	–	–	–	–
	hypnotiká a sedatíva	1	–	–	–	–	–	–	–	–	–	–	–
	cannabis (konopa)	19	15	–	6	6	2	1	–	–	–	–	–

DROGOVO ZÁVISLÍ PACIENTI PODĽA POHLAVIA, VEKOVÝCH SKUPÍN A HLAVNÝCH SKUPÍN UŽÍVANEJ PRIMÁRNEJ DROGY V OKRESOCH ZDRAVOTNÍCKEHO ZARIADENIA*

PATIENTS ADDICTED TO DRUGS ACCORDING TO SEX, AGE GROUPS AND MAIN GROUPS OF USING PRIMARY DRUG IN DISTRICTS OF HEALTH FACILITY**

Tabuľka 7
2/18

Territory	Main group of using primary drug	Ženy / Females										
		total	including in age group									
			0 – 14	15 – 19	20 – 24	25 – 29	30 – 34	35 – 39	40 – 44	45 – 49	50 – 54	55 +
SR	total	422	4	85	115	89	45	18	15	15	18	18
	heroin and other opiates	217	–	14	62	74	33	14	8	6	4	2
	stimulants of CNS	93	1	36	40	12	3	–	–	–	–	1
	hypnotics and sedatives	49	–	–	1	1	5	3	7	8	11	13
	hallucinogens	–	–	–	–	–	–	–	–	–	–	–
	volatile inhalants	12	1	4	3	–	4	–	–	–	–	–
	cannabis	44	2	31	9	2	–	–	–	–	–	–
	other psychoactive drugs	7	–	–	–	–	–	1	–	1	3	2
BL	total	236	1	37	70	60	26	15	6	6	9	6
	heroin and other opiates	155	–	8	42	53	24	13	4	6	4	1
	stimulants of CNS	55	1	23	23	5	2	–	–	–	–	1
	hypnotics and sedatives	11	–	–	1	–	–	2	2	–	3	3
	volatile inhalants	–	–	–	–	–	–	–	–	–	–	–
	cannabis	12	–	6	4	2	–	–	–	–	–	–
	other psychoactive drugs	3	–	–	–	–	–	–	–	–	2	1
B1	total	33	–	2	7	13	6	4	–	1	–	–
	heroin and other opiates	31	–	1	6	13	6	4	–	1	–	–
	stimulants of CNS	1	–	1	–	–	–	–	–	–	–	–
	volatile inhalants	–	–	–	–	–	–	–	–	–	–	–
	cannabis	1	–	–	1	–	–	–	–	–	–	–
B2	total	127	1	22	36	33	16	9	4	2	4	–
	heroin and other opiates	92	–	6	25	29	14	9	3	2	4	–
	stimulants of CNS	28	1	11	11	3	2	–	–	–	–	–
	hypnotics and sedatives	1	–	–	–	–	–	–	1	–	–	–
	volatile inhalants	–	–	–	–	–	–	–	–	–	–	–
	cannabis	6	–	5	–	1	–	–	–	–	–	–
B3	total	9	–	4	1	–	–	–	–	1	2	1
	heroin and other opiates	1	–	–	–	–	–	–	–	1	–	–
	stimulants of CNS	5	–	4	1	–	–	–	–	–	–	–
	hypnotics and sedatives	3	–	–	–	–	–	–	–	–	2	1
	volatile inhalants	–	–	–	–	–	–	–	–	–	–	–
	cannabis	–	–	–	–	–	–	–	–	–	–	–
B5	total	36	–	7	12	11	3	1	1	1	–	–
	heroin and other opiates	19	–	1	5	8	3	–	1	1	–	–
	stimulants of CNS	12	–	5	5	2	–	–	–	–	–	–
	hypnotics and sedatives	1	–	–	–	–	–	1	–	–	–	–
	cannabis	4	–	1	2	1	–	–	–	–	–	–

DROGOVO ZÁVISLÍ PACIENTI PODĽA POHLAVIA, VEKOVÝCH SKUPÍN A HLAVNÝCH SKUPÍN UŽÍVANEJ PRIMÁRNEJ DROGY V OKRESOCH ZDRAVOTNÍCKEHO ZARIADENIA*

PATIENTS ADDICTED TO DRUGS ACCORDING TO SEX, AGE GROUPS AND MAIN GROUPS OF USING PRIMARY DRUG IN DISTRICTS OF HEALTH FACILITY**

Tabuľka 7

3/18

Územie	Hlavná skupina užívanej primárnej drogy	Úhrn Sum	Muži / Males										
			spolu	v tom vo vekovej skupine									
				0 – 14	15 – 19	20 – 24	25 – 29	30 – 34	35 – 39	40 – 44	45 – 49	50 – 54	55 +
MA	spolu	1	–	–	–	–	–	–	–	–	–	–	–
	heroín a ostatné druhy opiátových drog	1	–	–	–	–	–	–	–	–	–	–	–
PK	spolu	125	95	–	10	27	35	15	3	–	–	3	2
	heroín a ostatné druhy opiátových drog	46	35	–	1	6	20	7	1	–	–	–	–
	látky stimulujúce CNS	35	26	–	7	9	5	3	2	–	–	–	–
	hypnotiká a sedatíva	12	6	–	–	–	–	2	–	–	–	2	2
	prchavé inhaláty	5	5	–	–	2	3	–	–	–	–	–	–
	cannabis (konopa)	23	22	–	2	10	7	3	–	–	–	–	–
	ostatné psychoaktívne drogy	4	1	–	–	–	–	–	–	–	–	1	–
SC	spolu	2	2	–	–	1	1	–	–	–	–	–	–
	heroín a ostatné druhy opiátových drog	1	1	–	–	–	1	–	–	–	–	–	–
	látky stimulujúce CNS	1	1	–	–	1	–	–	–	–	–	–	–
TA	spolu	48	37	–	7	14	8	5	1	2	–	–	–
	heroín a ostatné druhy opiátových drog	29	20	–	1	6	7	4	1	1	–	–	–
	látky stimulujúce CNS	7	7	–	3	2	–	1	–	1	–	–	–
	hypnotiká a sedatíva	1	1	–	–	1	–	–	–	–	–	–	–
	prchavé inhaláty	3	2	–	1	1	–	–	–	–	–	–	–
	cannabis (konopa)	8	7	–	2	4	1	–	–	–	–	–	–
GA	spolu	19	13	–	5	3	2	1	–	2	–	–	–
	heroín a ostatné druhy opiátových drog	11	6	–	1	1	2	1	–	1	–	–	–
	látky stimulujúce CNS	6	6	–	3	2	–	–	–	1	–	–	–
	prchavé inhaláty	1	–	–	–	–	–	–	–	–	–	–	–
	cannabis (konopa)	1	1	–	1	–	–	–	–	–	–	–	–
HC	spolu	16	14	–	1	6	3	3	1	–	–	–	–
	heroín a ostatné druhy opiátových drog	11	9	–	–	3	3	2	1	–	–	–	–
	látky stimulujúce CNS	1	1	–	–	–	–	1	–	–	–	–	–
	cannabis (konopa)	4	4	–	1	3	–	–	–	–	–	–	–
PN	spolu	4	2	–	–	–	1	1	–	–	–	–	–
	heroín a ostatné druhy opiátových drog	4	2	–	–	–	1	1	–	–	–	–	–
SE	spolu	1	1	–	–	–	1	–	–	–	–	–	–
	cannabis (konopa)	1	1	–	–	–	1	–	–	–	–	–	–

DROGOVO ZÁVISLÍ PACIENTI PODĽA POHLAVIA, VEKOVÝCH SKUPÍN A HLAVNÝCH SKUPÍN UŽÍVANEJ PRIMÁRNEJ DROGY V OKRESOCH ZDRAVOTNÍCKEHO ZARIADENIA*

PATIENTS ADDICTED TO DRUGS ACCORDING TO SEX, AGE GROUPS AND MAIN GROUPS OF USING PRIMARY DRUG IN DISTRICTS OF HEALTH FACILITY**

Tabuľka 7

5/18

Územie	Hlavná skupina užívanej primárnej drogy	Úhrn Sum	Muži / Males										
			spolu	v tom vo vekovej skupine									
				0 – 14	15 – 19	20 – 24	25 – 29	30 – 34	35 – 39	40 – 44	45 – 49	50 – 54	55 +
SI	spolu	4	4	–	1	2	1	–	–	–	–	–	–
	heroín a ostatné druhy opiátových drog	2	2	–	–	1	1	–	–	–	–	–	–
	prchavé inhaláty	2	2	–	1	1	–	–	–	–	–	–	–
TT	spolu	4	3	–	–	3	–	–	–	–	–	–	–
	heroín a ostatné druhy opiátových drog	1	1	–	–	1	–	–	–	–	–	–	–
	hypnotiká a sedatíva	1	1	–	–	1	–	–	–	–	–	–	–
	cannabis (konopa)	2	1	–	–	1	–	–	–	–	–	–	–
TC	spolu	132	107	3	29	33	26	9	1	1	1	1	3
	heroín a ostatné druhy opiátových drog	31	20	–	–	5	11	2	1	–	–	–	1
	látky stimulujúce CNS	27	25	–	6	14	2	3	–	–	–	–	–
	hypnotiká a sedatíva	14	6	–	–	1	1	–	–	1	1	1	1
	halucinogény	2	2	–	1	–	1	–	–	–	–	–	–
	prchavé inhaláty	25	24	2	11	3	5	3	–	–	–	–	–
	cannabis (konopa)	31	29	1	11	10	6	1	–	–	–	–	–
	ostatné psychoaktívne drogy	2	1	–	–	–	–	–	–	–	–	–	1
BN	spolu	6	5	–	–	2	3	–	–	–	–	–	–
	heroín a ostatné druhy opiátových drog	6	5	–	–	2	3	–	–	–	–	–	–
IL	spolu	7	7	–	–	3	3	1	–	–	–	–	–
	heroín a ostatné druhy opiátových drog	1	1	–	–	–	1	–	–	–	–	–	–
	prchavé inhaláty	4	4	–	–	1	2	1	–	–	–	–	–
	cannabis (konopa)	2	2	–	–	2	–	–	–	–	–	–	–
NM	spolu	6	6	–	1	1	3	1	–	–	–	–	–
	heroín a ostatné druhy opiátových drog	3	3	–	–	–	2	1	–	–	–	–	–
	halucinogény	1	1	–	–	–	1	–	–	–	–	–	–
	prchavé inhaláty	1	1	–	1	–	–	–	–	–	–	–	–
	cannabis (konopa)	1	1	–	–	1	–	–	–	–	–	–	–
PB	spolu	25	21	–	7	6	5	3	–	–	–	–	–
	heroín a ostatné druhy opiátových drog	1	1	–	–	–	1	–	–	–	–	–	–
	látky stimulujúce CNS	4	4	–	2	1	–	1	–	–	–	–	–
	hypnotiká a sedatíva	4	1	–	–	–	1	–	–	–	–	–	–
	prchavé inhaláty	3	3	–	–	2	–	1	–	–	–	–	–
	cannabis (konopa)	13	12	–	5	3	3	1	–	–	–	–	–

DROGOVO ZÁVISLÍ PACIENTI PODĽA POHLAVIA, VEKOVÝCH SKUPÍN A HLAVNÝCH SKUPÍN UŽÍVANEJ PRIMÁRNEJ DROGY V OKRESOCH ZDRAVOTNÍCKEHO ZARIADENIA*

PATIENTS ADDICTED TO DRUGS ACCORDING TO SEX, AGE GROUPS AND MAIN GROUPS OF USING PRIMARY DRUG IN DISTRICTS OF HEALTH FACILITY*

Tabuľka 7
9/18

Územie	Hlavná skupina užívanej primárnej drogy	Úhrn Sum	Muži / Males										
			spolu	v tom vo vekovej skupine									
				0 – 14	15 – 19	20 – 24	25 – 29	30 – 34	35 – 39	40 – 44	45 – 49	50 – 54	55 +
NR	spolu	193	160	–	29	50	53	17	5	1	1	3	1
	heroín a ostatné druhy opiátových drog	75	66	–	4	18	29	11	1	–	–	2	1
	látky stimulujúce CNS	49	43	–	8	15	15	4	–	1	–	–	–
	hypnotiká a sedatíva	13	2	–	–	–	–	–	–	–	1	1	–
	prchavé inhaláty	12	11	–	2	4	2	1	2	–	–	–	–
	cannabis (konopa)	43	38	–	15	13	7	1	2	–	–	–	–
	ostatné psychoaktívne drogy	1	–	–	–	–	–	–	–	–	–	–	–
NZ	spolu	11	11	–	2	5	4	–	–	–	–	–	–
	heroín a ostatné druhy opiátových drog	6	6	–	–	3	3	–	–	–	–	–	–
	látky stimulujúce CNS	4	4	–	1	2	1	–	–	–	–	–	–
	cannabis (konopa)	1	1	–	1	–	–	–	–	–	–	–	–
SA	spolu	10	8	–	1	3	2	1	–	1	–	–	–
	heroín a ostatné druhy opiátových drog	2	1	–	–	–	–	–	–	1	–	–	–
	látky stimulujúce CNS	6	5	–	–	2	2	1	–	–	–	–	–
	cannabis (konopa)	2	2	–	1	1	–	–	–	–	–	–	–
TO	spolu	56	47	–	15	21	11	–	–	–	–	–	–
	heroín a ostatné druhy opiátových drog	40	32	–	4	19	9	–	–	–	–	–	–
	látky stimulujúce CNS	6	6	–	3	2	1	–	–	–	–	–	–
	prchavé inhaláty	2	2	–	2	–	–	–	–	–	–	–	–
	cannabis (konopa)	8	7	–	6	–	1	–	–	–	–	–	–
ZM	spolu	2	2	–	2	–	–	–	–	–	–	–	–
	cannabis (konopa)	2	2	–	2	–	–	–	–	–	–	–	–
ZI	spolu	125	106	1	43	24	23	9	3	2	–	–	1
	heroín a ostatné druhy opiátových drog	27	24	–	1	3	11	5	3	1	–	–	–
	látky stimulujúce CNS	43	35	–	18	11	4	2	–	–	–	–	–
	hypnotiká a sedatíva	5	2	–	–	–	–	–	–	1	–	–	1
	prchavé inhaláty	19	16	1	8	3	3	1	–	–	–	–	–
	cannabis (konopa)	30	29	–	16	7	5	1	–	–	–	–	–
	ostatné psychoaktívne drogy	1	–	–	–	–	–	–	–	–	–	–	–
CA	spolu	10	8	1	2	2	2	1	–	–	–	–	–
	heroín a ostatné druhy opiátových drog	2	1	–	–	–	1	–	–	–	–	–	–
	látky stimulujúce CNS	1	1	–	–	–	1	–	–	–	–	–	–
	hypnotiká a sedatíva	1	–	–	–	–	–	–	–	–	–	–	–
	prchavé inhaláty	2	2	1	–	1	–	–	–	–	–	–	–
	cannabis (konopa)	4	4	–	2	1	–	1	–	–	–	–	–

DROGOVO ZÁVISLÍ PACIENTI PODĽA POHLAVIA, VEKOVÝCH SKUPÍN A HLAVNÝCH SKUPÍN UŽÍVANEJ PRIMÁRNEJ DROGY V OKRESOCH ZDRAVOTNÍCKEHO ZARIADENIA*

PATIENTS ADDICTED TO DRUGS ACCORDING TO SEX, AGE GROUPS AND MAIN GROUPS OF USING PRIMARY DRUG IN DISTRICTS OF HEALTH FACILITY**

Tabuľka 7

11/18

Územie	Hlavná skupina užívanej primárnej drogy	Úhrn Sum	Muži / Males										
			spolu	v tom vo vekovej skupine									
				0 – 14	15 – 19	20 – 24	25 – 29	30 – 34	35 – 39	40 – 44	45 – 49	50 – 54	55 +
LM	spolu	1	1	–	1	–	–	–	–	–	–	–	–
	prchavé inhaláty	1	1	–	1	–	–	–	–	–	–	–	–
MT	spolu	39	34	–	25	5	2	–	–	1	–	–	1
	heroín a ostatné druhy opiátových drog	2	2	–	1	–	1	–	–	–	–	–	–
	látky stimulujúce CNS	20	18	–	13	4	1	–	–	–	–	–	–
	hypnotiká a sedatíva	3	2	–	–	–	–	–	–	1	–	–	1
	prchavé inhaláty	5	4	–	4	–	–	–	–	–	–	–	–
	cannabis (konopa)	8	8	–	7	1	–	–	–	–	–	–	–
	ostatné psychoaktívne drogy	1	–	–	–	–	–	–	–	–	–	–	–
NO	spolu	1	1	–	1	–	–	–	–	–	–	–	–
	cannabis (konopa)	1	1	–	1	–	–	–	–	–	–	–	–
RK	spolu	11	10	–	2	4	4	–	–	–	–	–	–
	látky stimulujúce CNS	1	1	–	–	1	–	–	–	–	–	–	–
	hypnotiká a sedatíva	1	–	–	–	–	–	–	–	–	–	–	–
	prchavé inhaláty	2	2	–	–	1	1	–	–	–	–	–	–
	cannabis (konopa)	7	7	–	2	2	3	–	–	–	–	–	–
TS	spolu	1	1	–	–	1	–	–	–	–	–	–	–
	cannabis (konopa)	1	1	–	–	1	–	–	–	–	–	–	–
ZA	spolu	62	51	–	12	12	15	8	3	1	–	–	–
	heroín a ostatné druhy opiátových drog	23	21	–	–	3	9	5	3	1	–	–	–
	látky stimulujúce CNS	21	15	–	5	6	2	2	–	–	–	–	–
	prchavé inhaláty	9	7	–	3	1	2	1	–	–	–	–	–
	cannabis (konopa)	9	8	–	4	2	2	–	–	–	–	–	–
BC	spolu	306	259	7	80	78	66	22	2	3	1	–	–
	heroín a ostatné druhy opiátových drog	76	61	–	4	17	28	11	1	–	–	–	–
	látky stimulujúce CNS	92	78	–	16	32	24	5	1	–	–	–	–
	hypnotiká a sedatíva	5	5	–	–	–	1	1	–	3	–	–	–
	halucinogény	1	1	–	1	–	–	–	–	–	–	–	–
	prchavé inhaláty	36	34	3	14	12	2	2	–	–	1	–	–
	cannabis (konopa)	94	79	4	45	17	10	3	–	–	–	–	–
	ostatné psychoaktívne drogy	2	1	–	–	–	1	–	–	–	–	–	–
BB	spolu	143	116	1	41	39	26	7	1	–	1	–	–
	heroín a ostatné druhy opiátových drog	36	27	–	4	12	9	2	–	–	–	–	–
	látky stimulujúce CNS	54	44	–	12	17	11	3	1	–	–	–	–
	prchavé inhaláty	10	9	–	5	1	2	–	–	–	1	–	–
	cannabis (konopa)	42	35	1	20	9	3	2	–	–	–	–	–
	ostatné psychoaktívne drogy	1	1	–	–	–	1	–	–	–	–	–	–

DROGOVO ZÁVISLÍ PACIENTI PODĽA POHLAVIA, VEKOVÝCH SKUPÍN A HLAVNÝCH SKUPÍN UŽÍVANEJ PRIMÁRNEJ DROGY V OKRESOCH ZDRAVOTNÍCKEHO ZARIADENIA*

PATIENTS ADDICTED TO DRUGS ACCORDING TO SEX, AGE GROUPS AND MAIN GROUPS OF USING PRIMARY DRUG IN DISTRICTS OF HEALTH FACILITY**

Tabuľka 7

13/18

Územie	Hlavná skupina užívanej primárnej drogy	Úhrn Sum	Muži / Males										
			spolu	v tom vo vekovej skupine									
				0 – 14	15 – 19	20 – 24	25 – 29	30 – 34	35 – 39	40 – 44	45 – 49	50 – 54	55 +
BS	spolu	2	2	–	–	1	1	–	–	–	–	–	–
	cannabis (konopa)	2	2	–	–	1	1	–	–	–	–	–	–
BR	spolu	4	2	–	1	–	1	–	–	–	–	–	–
	látky stimulujúce CNS	1	–	–	–	–	–	–	–	–	–	–	–
	prchavé inhaláty	1	1	–	1	–	–	–	–	–	–	–	–
	cannabis (konopa)	2	1	–	–	–	1	–	–	–	–	–	–
DT	spolu	2	1	–	–	1	–	–	–	–	–	–	–
	heroín a ostatné druhy opiátových drog	1	–	–	–	–	–	–	–	–	–	–	–
	látky stimulujúce CNS	1	1	–	–	1	–	–	–	–	–	–	–
RA	spolu	67	63	–	9	17	22	11	1	3	–	–	–
	heroín a ostatné druhy opiátových drog	24	23	–	–	4	11	7	1	–	–	–	–
	látky stimulujúce CNS	21	20	–	3	6	9	2	–	–	–	–	–
	hypnotiká a sedatíva	4	4	–	–	–	–	1	–	3	–	–	–
	prchavé inhaláty	9	9	–	2	6	–	1	–	–	–	–	–
	cannabis (konopa)	8	7	–	4	1	2	–	–	–	–	–	–
	ostatné psychoaktívne drogy	1	–	–	–	–	–	–	–	–	–	–	–
RS	spolu	26	21	–	10	8	2	1	–	–	–	–	–
	heroín a ostatné druhy opiátových drog	1	1	–	–	–	1	–	–	–	–	–	–
	látky stimulujúce CNS	7	6	–	1	4	1	–	–	–	–	–	–
	halucinogény	1	1	–	1	–	–	–	–	–	–	–	–
	prchavé inhaláty	3	3	–	2	1	–	–	–	–	–	–	–
	cannabis (konopa)	14	10	–	6	3	–	1	–	–	–	–	–
ZV	spolu	6	5	–	2	–	2	1	–	–	–	–	–
	heroín a ostatné druhy opiátových drog	4	3	–	–	–	2	1	–	–	–	–	–
	prchavé inhaláty	1	1	–	1	–	–	–	–	–	–	–	–
	cannabis (konopa)	1	1	–	1	–	–	–	–	–	–	–	–
ZH	spolu	56	49	6	17	12	12	2	–	–	–	–	–
	heroín a ostatné druhy opiátových drog	10	7	–	–	1	5	1	–	–	–	–	–
	látky stimulujúce CNS	8	7	–	–	4	3	–	–	–	–	–	–
	hypnotiká a sedatíva	1	1	–	–	–	1	–	–	–	–	–	–
	prchavé inhaláty	12	11	3	3	4	–	1	–	–	–	–	–
	cannabis (konopa)	25	23	3	14	3	3	–	–	–	–	–	–

DROGOVO ZÁVISLÍ PACIENTI PODĽA POHLAVIA, VEKOVÝCH SKUPÍN A HLAVNÝCH SKUPÍN UŽÍVANEJ PRIMÁRNEJ DROGY V OKRESOCH ZDRAVOTNÍCKEHO ZARIADENIA*

PATIENTS ADDICTED TO DRUGS ACCORDING TO SEX, AGE GROUPS AND MAIN GROUPS OF USING PRIMARY DRUG IN DISTRICTS OF HEALTH FACILITY**

Tabuľka 7
17/18

Územie	Hlavná skupina užívanej primárnej drogy	Úhrn Sum	Muži / Males										
			spolu	v tom vo vekovej skupine									
				0 – 14	15 – 19	20 – 24	25 – 29	30 – 34	35 – 39	40 – 44	45 – 49	50 – 54	55 +
K1	spolu	23	21	1	5	6	6	1	2	–	–	–	–
	heroín a ostatné druhy opiátových drog	3	3	–	–	–	2	1	–	–	–	–	–
	látky stimulujúce CNS	5	5	–	–	2	2	–	1	–	–	–	–
	hypnotiká a sedatíva	1	–	–	–	–	–	–	–	–	–	–	–
	prchavé inhaláty	10	9	–	4	2	2	–	1	–	–	–	–
	cannabis (konopa)	4	4	1	1	2	–	–	–	–	–	–	–
K2	spolu	60	52	1	13	16	10	4	3	2	2	1	–
	heroín a ostatné druhy opiátových drog	14	12	–	–	3	2	2	1	2	1	1	–
	látky stimulujúce CNS	21	17	–	4	7	4	1	1	–	–	–	–
	hypnotiká a sedatíva	1	1	–	–	–	–	–	1	–	–	–	–
	halucinogény	1	1	1	–	–	–	–	–	–	–	–	–
	prchavé inhaláty	4	3	–	–	–	2	–	–	–	1	–	–
K4	spolu	18	17	–	5	6	4	2	–	–	–	–	–
	heroín a ostatné druhy opiátových drog	3	3	–	–	–	1	2	–	–	–	–	–
	látky stimulujúce CNS	4	4	–	1	3	–	–	–	–	–	–	–
	hypnotiká a sedatíva	1	1	–	–	–	1	–	–	–	–	–	–
	prchavé inhaláty	5	4	–	2	1	1	–	–	–	–	–	–
	cannabis (konopa)	5	5	–	2	2	1	–	–	–	–	–	–
MI	spolu	8	5	1	1	2	1	–	–	–	–	–	–
	heroín a ostatné druhy opiátových drog	2	2	–	–	2	–	–	–	–	–	–	–
	hypnotiká a sedatíva	3	1	–	–	–	1	–	–	–	–	–	–
	halucinogény	1	1	1	–	–	–	–	–	–	–	–	–
	cannabis (konopa)	1	–	–	–	–	–	–	–	–	–	–	–
	ostatné psychoaktívne drogy	1	1	–	1	–	–	–	–	–	–	–	–
RV	spolu	16	11	1	6	2	2	–	–	–	–	–	–
	heroín a ostatné druhy opiátových drog	1	1	–	–	–	1	–	–	–	–	–	–
	látky stimulujúce CNS	5	3	–	1	1	1	–	–	–	–	–	–
	halucinogény	1	1	1	–	–	–	–	–	–	–	–	–
	prchavé inhaláty	2	2	–	2	–	–	–	–	–	–	–	–
	cannabis (konopa)	7	4	–	3	1	–	–	–	–	–	–	–
TV	spolu	16	11	2	1	3	4	–	1	–	–	–	–
	heroín a ostatné druhy opiátových drog	1	–	–	–	–	–	–	–	–	–	–	–
	hypnotiká a sedatíva	5	1	–	–	–	1	–	–	–	–	–	–
	prchavé inhaláty	8	8	2	1	3	1	–	1	–	–	–	–
	cannabis (konopa)	2	2	–	–	–	2	–	–	–	–	–	–

DROGOVO ZÁVISLÍ PACIENTI PODĽA POHLAVIA, VEKOVÝCH SKUPÍN A HLAVNÝCH SKUPÍN UŽÍVANEJ PRIMÁRNEJ DROGY V OKRESOCH ZDRAVOTNÍCKEHO ZARIADENIA*

PATIENTS ADDICTED TO DRUGS ACCORDING TO SEX, AGE GROUPS AND MAIN GROUPS OF USING PRIMARY DRUG IN DISTRICTS OF HEALTH FACILITY**

Tabuľka 7

18/18

Territory	Main group of using primary drug	Ženy / Females											
		total	including in age group										
			0 – 14	15 – 19	20 – 24	25 – 29	30 – 34	35 – 39	40 – 44	45 – 49	50 – 54	55 +	
K1	total	2	1	–	–	–	–	–	–	–	1	–	–
	heroin and other opiates	–	–	–	–	–	–	–	–	–	–	–	–
	stimulants of CNS	–	–	–	–	–	–	–	–	–	–	–	–
	hypnotics and sedatives	1	–	–	–	–	–	–	–	–	1	–	–
	volatile inhalants	1	1	–	–	–	–	–	–	–	–	–	–
	cannabis	–	–	–	–	–	–	–	–	–	–	–	–
K2	total	8	–	2	3	2	1	–	–	–	–	–	–
	heroin and other opiates	2	–	–	1	1	–	–	–	–	–	–	–
	stimulants of CNS	4	–	1	2	1	–	–	–	–	–	–	–
	hypnotics and sedatives	–	–	–	–	–	–	–	–	–	–	–	–
	hallucinogens	–	–	–	–	–	–	–	–	–	–	–	–
	volatile inhalants	1	–	–	–	–	1	–	–	–	–	–	–
K4	total	1	–	1	–	–	–	–	–	–	–	–	–
	heroin and other opiates	–	–	–	–	–	–	–	–	–	–	–	–
	stimulants of CNS	–	–	–	–	–	–	–	–	–	–	–	–
	hypnotics and sedatives	–	–	–	–	–	–	–	–	–	–	–	–
	volatile inhalants	1	–	1	–	–	–	–	–	–	–	–	–
	cannabis	–	–	–	–	–	–	–	–	–	–	–	–
M1	total	3	–	1	–	–	–	–	–	–	–	1	1
	heroin and other opiates	–	–	–	–	–	–	–	–	–	–	–	–
	hypnotics and sedatives	2	–	–	–	–	–	–	–	–	–	1	1
	hallucinogens	–	–	–	–	–	–	–	–	–	–	–	–
	cannabis	1	–	1	–	–	–	–	–	–	–	–	–
	other psychoactive drugs	–	–	–	–	–	–	–	–	–	–	–	–
RV	total	5	–	3	2	–	–	–	–	–	–	–	–
	heroin and other opiates	–	–	–	–	–	–	–	–	–	–	–	–
	stimulants of CNS	2	–	1	1	–	–	–	–	–	–	–	–
	hallucinogens	–	–	–	–	–	–	–	–	–	–	–	–
	volatile inhalants	–	–	–	–	–	–	–	–	–	–	–	–
	cannabis	3	–	2	1	–	–	–	–	–	–	–	–
TV	total	5	–	–	–	–	2	–	–	–	–	–	3
	heroin and other opiates	1	–	–	–	–	–	–	–	–	–	–	1
	hypnotics and sedatives	4	–	–	–	–	2	–	–	–	–	–	2
	volatile inhalants	–	–	–	–	–	–	–	–	–	–	–	–
	cannabis	–	–	–	–	–	–	–	–	–	–	–	–

* Prehľad obsahuje počet všetkých hlásených drogovzo závislých pacientov vrátane pacientov s neznámou štátnou príslušnosťou a cudzích štátnych príslušníkov.

** The review contains number of all reported drug addicted patients including patients with unknown citizenship and foreigners.

DROGOVO ZÁVISLÍ PACIENTI PODĽA SPÔSOBU PODÁVANIA UŽÍVANEJ PRIMÁRNEJ DROGY V OKRESOCH ZDRAVOTNÍCKEHO ZARIADENIA

PATIENTS ADDICTED TO DRUGS ACCORDING TO ADMINISTRATION WAY OF USING PRIMARY DRUG IN DISTRICTS OF HEALTH FACILITY

Tabuľka 8

1/9

Územie	Hlavná skupina užívanej primárnej drogy	Spolu	Spôsob podávania primárnej drogy						
			injekčne	fajčením/ inhalovaním	jedením/ pitím	čuchaním	iný	neznámy	neudaný
SR	spolu total	2 078	921	606	168	326	31	26	–
	heroín a ostatné druhy opiátových drog <i>heroin and other opiates</i>	902	706	117	34	31	5	9	–
	látky stimulujúce CNS <i>stimulants of CNS</i>	512	194	117	28	138	23	12	–
	hypnotiká a sedatíva <i>hypnotics and sedatives</i>	84	–	2	82	–	–	–	–
	halucinogény <i>hallucinogens</i>	6	–	–	5	1	–	–	–
	prchavé inhaláty <i>volatile inhalants</i>	161	1	8	2	149	1	–	–
	cannabis (konopa) <i>cannabis</i>	400	20	362	4	7	2	5	–
ostatné psychoaktívne drogy <i>other psychoactive drugs</i>	13	–	–	13	–	–	–	–	
BL	spolu	951	510	263	50	107	7	14	–
	heroín a ostatné druhy opiátových drog	562	432	89	14	18	3	6	–
	látky stimulujúce CNS	231	73	64	13	71	3	7	–
	hypnotiká a sedatíva	18	–	1	17	–	–	–	–
	prchavé inhaláty	16	–	1	–	15	–	–	–
	cannabis (konopa)	120	5	108	2	3	1	1	–
	ostatné psychoaktívne drogy	4	–	–	4	–	–	–	–
B1	spolu	207	143	33	5	26	–	–	–
	heroín a ostatné druhy opiátových drog	147	119	18	4	6	–	–	–
	látky stimulujúce CNS	52	23	9	1	19	–	–	–
	prchavé inhaláty	1	–	–	–	1	–	–	–
	cannabis (konopa)	7	1	6	–	–	–	–	–
B2	spolu	467	283	115	9	55	4	1	–
	heroín a ostatné druhy opiátových drog	308	253	39	4	9	2	1	–
	látky stimulujúce CNS	98	29	27	3	37	2	–	–
	hypnotiká a sedatíva	2	–	–	2	–	–	–	–
	prchavé inhaláty	8	–	–	–	8	–	–	–
	cannabis (konopa)	51	1	49	–	1	–	–	–
B3	spolu	49	8	24	8	8	1	–	–
	heroín a ostatné druhy opiátových drog	8	6	–	2	–	–	–	–
	látky stimulujúce CNS	16	2	5	2	6	1	–	–
	hypnotiká a sedatíva	3	–	–	3	–	–	–	–
	prchavé inhaláty	2	–	–	–	2	–	–	–
	cannabis (konopa)	20	–	19	1	–	–	–	–

DROGOVO ZÁVISLÍ PACIENTI PODĽA SPÔSOBU PODÁVANIA UŽÍVANEJ PRIMÁRNEJ DROGY V OKRESOCH ZDRAVOTNÍCKEHO ZARIADENIA

PATIENTS ADDICTED TO DRUGS ACCORDING TO ADMINISTRATION WAY OF USING PRIMARY DRUG IN DISTRICTS OF HEALTH FACILITY

Tabuľka 8

2/9

Territory	Main group of using primary drug	Total	Way of primary drug administration						
			by injection	by smoking/ inhaling	by eating/ drinking	by sniffing	other	unknow	not specified
B5	spolu	100	36	41	3	12	–	8	–
	heroín a ostatné druhy opiátových drog	51	29	16	–	2	–	4	–
	látky stimulujúce CNS	29	6	9	2	8	–	4	–
	hypnotiká a sedatíva	1	–	–	1	–	–	–	–
	cannabis (konopa)	19	1	16	–	2	–	–	–
MA	spolu	1	1	–	–	–	–	–	–
	heroín a ostatné druhy opiátových drog	1	1	–	–	–	–	–	–
PK	spolu	125	38	50	25	6	2	4	–
	heroín a ostatné druhy opiátových drog	46	23	16	4	1	1	1	–
	látky stimulujúce CNS	35	13	14	5	1	–	2	–
	hypnotiká a sedatíva	12	–	1	11	–	–	–	–
	prchavé inhaláty	5	–	1	–	4	–	–	–
	cannabis (konopa)	23	2	18	1	–	1	1	–
	ostatné psychoaktívne drogy	4	–	–	4	–	–	–	–
SC	spolu	2	1	–	–	–	–	1	–
	heroín a ostatné druhy opiátových drog	1	1	–	–	–	–	–	–
	látky stimulujúce CNS	1	–	–	–	–	–	1	–
TA	spolu	48	27	10	1	10	–	–	–
	heroín a ostatné druhy opiátových drog	29	24	2	–	3	–	–	–
	látky stimulujúce CNS	7	2	1	–	4	–	–	–
	hypnotiká a sedatíva	1	–	–	1	–	–	–	–
	prchavé inhaláty	3	–	–	–	3	–	–	–
	cannabis (konopa)	8	1	7	–	–	–	–	–
GA	spolu	19	10	4	–	5	–	–	–
	heroín a ostatné druhy opiátových drog	11	8	2	–	1	–	–	–
	látky stimulujúce CNS	6	2	1	–	3	–	–	–
	prchavé inhaláty	1	–	–	–	1	–	–	–
	cannabis (konopa)	1	–	1	–	–	–	–	–
HC	spolu	16	10	3	–	3	–	–	–
	heroín a ostatné druhy opiátových drog	11	9	–	–	2	–	–	–
	látky stimulujúce CNS	1	–	–	–	1	–	–	–
	cannabis (konopa)	4	1	3	–	–	–	–	–
PN	spolu	4	4	–	–	–	–	–	–
	heroín a ostatné druhy opiátových drog	4	4	–	–	–	–	–	–
SE	spolu	1	–	1	–	–	–	–	–
	cannabis (konopa)	1	–	1	–	–	–	–	–

DROGOVO ZÁVISLÍ PACIENTI PODĽA SPÔSOBU PODÁVANIA UŽÍVANEJ PRIMÁRNEJ DROGY V OKRESOCH ZDRAVOTNÍCKEHO ZARIADENIA

PATIENTS ADDICTED TO DRUGS ACCORDING TO ADMINISTRATION WAY OF USING PRIMARY DRUG IN DISTRICTS OF HEALTH FACILITY

Tabuľka 8

3/9

Územie	Hlavná skupina užívanej primárnej drogy	Spolu	Spôsob podávania primárnej drogy						
			injekčne	fajčením/ inhalovaním	jedením/ pitím	čuchaním	iný	neznámy	neudaný
SI	spolu	4	2	–	–	2	–	–	–
	heroín a ostatné druhy opiátových drog	2	2	–	–	–	–	–	–
	prchavé inhaláty	2	–	–	–	2	–	–	–
TT	spolu	4	1	2	1	–	–	–	–
	heroín a ostatné druhy opiátových drog	1	1	–	–	–	–	–	–
	hypnotiká a sedatíva	1	–	–	1	–	–	–	–
	cannabis (konopa)	2	–	2	–	–	–	–	–
TC	spolu	132	36	31	24	41	–	–	–
	heroín a ostatné druhy opiátových drog	31	23	3	3	2	–	–	–
	látky stimulujúce CNS	27	11	2	2	12	–	–	–
	hypnotiká a sedatíva	14	–	–	14	–	–	–	–
	halucinogény	2	–	–	1	1	–	–	–
	prchavé inhaláty	25	–	–	1	24	–	–	–
	cannabis (konopa)	31	2	26	1	2	–	–	–
ostatné psychoaktívne drogy	2	–	–	2	–	–	–	–	
BN	spolu	6	5	–	–	1	–	–	–
	heroín a ostatné druhy opiátových drog	6	5	–	–	1	–	–	–
IL	spolu	7	–	1	2	4	–	–	–
	heroín a ostatné druhy opiátových drog	1	–	–	1	–	–	–	–
	prchavé inhaláty	4	–	–	–	4	–	–	–
	cannabis (konopa)	2	–	1	1	–	–	–	–
NM	spolu	6	3	1	1	1	–	–	–
	heroín a ostatné druhy opiátových drog	3	2	1	–	–	–	–	–
	halucinogény	1	–	–	1	–	–	–	–
	prchavé inhaláty	1	–	–	–	1	–	–	–
	cannabis (konopa)	1	1	–	–	–	–	–	–
PB	spolu	25	1	14	4	6	–	–	–
	heroín a ostatné druhy opiátových drog	1	–	–	–	1	–	–	–
	látky stimulujúce CNS	4	1	2	–	1	–	–	–
	hypnotiká a sedatíva	4	–	–	4	–	–	–	–
	prchavé inhaláty	3	–	–	–	3	–	–	–
	cannabis (konopa)	13	–	12	–	1	–	–	–

DROGOVO ZÁVISLÍ PACIENTI PODĽA SPÔSOBU PODÁVANIA UŽÍVANEJ PRIMÁRNEJ DROGY V OKRESOCH ZDRAVOTNÍCKEHO ZARIADENIA

PATIENTS ADDICTED TO DRUGS ACCORDING TO ADMINISTRATION WAY OF USING PRIMARY DRUG IN DISTRICTS OF HEALTH FACILITY

Tabuľka 8

4/9

Territory	Main group of using primary drug	Total	Way of primary drug administration						
			by injection	by smoking/ inhaling	by eating/ drinking	by sniffing	other	unknow	not specified
PD	spolu	34	9	8	6	11	–	–	–
	heroín a ostatné druhy opiátových drog	3	1	–	2	–	–	–	–
	látky stimulujúce CNS	13	7	–	1	5	–	–	–
	hypnotiká a sedatíva	3	–	–	3	–	–	–	–
	prchavé inhaláty	5	–	–	–	5	–	–	–
	cannabis (konopa)	10	1	8	–	1	–	–	–
PU	spolu	5	–	–	4	1	–	–	–
	hypnotiká a sedatíva	2	–	–	2	–	–	–	–
	prchavé inhaláty	1	–	–	–	1	–	–	–
	ostatné psychoaktívne drogy	2	–	–	2	–	–	–	–
TN	spolu	49	18	7	7	17	–	–	–
	heroín a ostatné druhy opiátových drog	17	15	2	–	–	–	–	–
	látky stimulujúce CNS	10	3	–	1	6	–	–	–
	hypnotiká a sedatíva	5	–	–	5	–	–	–	–
	halucinogény	1	–	–	–	1	–	–	–
	prchavé inhaláty	11	–	–	1	10	–	–	–
	cannabis (konopa)	5	–	5	–	–	–	–	–
NI	spolu	328	158	89	27	38	10	6	–
	heroín a ostatné druhy opiátových drog	149	126	13	4	4	–	2	–
	látky stimulujúce CNS	74	28	15	4	16	9	2	–
	hypnotiká a sedatíva	17	–	–	17	–	–	–	–
	prchavé inhaláty	18	1	1	–	16	–	–	–
	cannabis (konopa)	68	3	60	–	2	1	2	–
	ostatné psychoaktívne drogy	2	–	–	2	–	–	–	–
KN	spolu	19	13	4	–	2	–	–	–
	heroín a ostatné druhy opiátových drog	14	13	–	–	1	–	–	–
	látky stimulujúce CNS	1	–	–	–	1	–	–	–
	cannabis (konopa)	4	–	4	–	–	–	–	–
LV	spolu	37	15	8	6	5	2	1	–
	heroín a ostatné druhy opiátových drog	12	10	–	–	1	–	1	–
	látky stimulujúce CNS	8	4	1	1	–	2	–	–
	hypnotiká a sedatíva	4	–	–	4	–	–	–	–
	prchavé inhaláty	4	–	–	–	4	–	–	–
	cannabis (konopa)	8	1	7	–	–	–	–	–
	ostatné psychoaktívne drogy	1	–	–	1	–	–	–	–

DROGOVO ZÁVISLÍ PACIENTI PODĽA SPÔSOBU PODÁVANIA UŽÍVANEJ PRIMÁRNEJ DROGY V OKRESOCH ZDRAVOTNÍCKEHO ZARIADENIA

PATIENTS ADDICTED TO DRUGS ACCORDING TO ADMINISTRATION WAY OF USING PRIMARY DRUG IN DISTRICTS OF HEALTH FACILITY

Tabuľka 8

5/9

Územie	Hlavná skupina užívanej primárnej drogy	Spolu	Spôsob podávania primárnej drogy						
			injekčne	fajčením/ inhalovaním	jedením/ pitím	čuchaním	iný	neznámy	neudaný
NI	spolu	193	84	55	21	23	8	2	–
	heroín a ostatné druhy opiátových drog	75	67	4	4	–	–	–	–
	látky stimulujúce CNS	49	14	12	3	11	7	2	–
	hypnotiká a sedatíva	13	–	–	13	–	–	–	–
	prchavé inhaláty	12	1	1	–	10	–	–	–
	cannabis (konopa)	43	2	38	–	2	1	–	–
	ostatné psychoaktívne drogy	1	–	–	1	–	–	–	–
NZ	spolu	11	10	1	–	–	–	–	–
	heroín a ostatné druhy opiátových drog	6	6	–	–	–	–	–	–
	látky stimulujúce CNS	4	4	–	–	–	–	–	–
	cannabis (konopa)	1	–	1	–	–	–	–	–
SA	spolu	10	6	2	–	2	–	–	–
	heroín a ostatné druhy opiátových drog	2	2	–	–	–	–	–	–
	látky stimulujúce CNS	6	4	–	–	2	–	–	–
	cannabis (konopa)	2	–	2	–	–	–	–	–
TO	spolu	56	30	18	–	6	–	2	–
	heroín a ostatné druhy opiátových drog	40	28	9	–	2	–	1	–
	látky stimulujúce CNS	6	2	2	–	2	–	–	–
	prchavé inhaláty	2	–	–	–	2	–	–	–
	cannabis (konopa)	8	–	7	–	–	–	1	–
ZM	spolu	2	–	1	–	–	–	1	–
	cannabis (konopa)	2	–	1	–	–	–	1	–
ZI	spolu	125	42	39	9	27	6	2	–
	heroín a ostatné druhy opiátových drog	27	19	5	1	2	–	–	–
	látky stimulujúce CNS	43	19	8	2	6	6	2	–
	hypnotiká a sedatíva	5	–	–	5	–	–	–	–
	prchavé inhaláty	19	–	–	–	19	–	–	–
	cannabis (konopa)	30	4	26	–	–	–	–	–
	ostatné psychoaktívne drogy	1	–	–	1	–	–	–	–
CA	spolu	10	1	5	2	2	–	–	–
	heroín a ostatné druhy opiátových drog	2	–	1	1	–	–	–	–
	látky stimulujúce CNS	1	1	–	–	–	–	–	–
	hypnotiká a sedatíva	1	–	–	1	–	–	–	–
	prchavé inhaláty	2	–	–	–	2	–	–	–
	cannabis (konopa)	4	–	4	–	–	–	–	–

DROGOVO ZÁVISLÍ PACIENTI PODĽA SPÔSOBU PODÁVANIA UŽÍVANEJ PRIMÁRNEJ DROGY V OKRESOCH ZDRAVOTNÍCKEHO ZARIADENIA

PATIENTS ADDICTED TO DRUGS ACCORDING TO ADMINISTRATION WAY OF USING PRIMARY DRUG IN DISTRICTS OF HEALTH FACILITY

Tabuľka 8

6/9

Territory	Main group of using primary drug	Total	Way of primary drug administration						
			by injection	by smoking/ inhaling	by eating/ drinking	by sniffing	other	unknow	not specified
LM	spolu	1	–	–	–	1	–	–	–
	prchavé inhaláty	1	–	–	–	1	–	–	–
MT	spolu	39	9	12	5	5	6	2	–
	heroín a ostatné druhy opiátových drog	2	2	–	–	–	–	–	–
	látky stimulujúce CNS	20	6	5	1	–	6	2	–
	hypnotiká a sedatíva	3	–	–	3	–	–	–	–
	prchavé inhaláty	5	–	–	–	5	–	–	–
	cannabis (konopa)	8	1	7	–	–	–	–	–
	ostatné psychoaktívne drogy	1	–	–	1	–	–	–	–
NO	spolu	1	1	–	–	–	–	–	–
	cannabis (konopa)	1	1	–	–	–	–	–	–
RK	spolu	11	1	7	1	2	–	–	–
	látky stimulujúce CNS	1	–	1	–	–	–	–	–
	hypnotiká a sedatíva	1	–	–	1	–	–	–	–
	prchavé inhaláty	2	–	–	–	2	–	–	–
	cannabis (konopa)	7	1	6	–	–	–	–	–
TS	spolu	1	–	1	–	–	–	–	–
	cannabis (konopa)	1	–	1	–	–	–	–	–
ZA	spolu	62	30	14	1	17	–	–	–
	heroín a ostatné druhy opiátových drog	23	17	4	–	2	–	–	–
	látky stimulujúce CNS	21	12	2	1	6	–	–	–
	prchavé inhaláty	9	–	–	–	9	–	–	–
	cannabis (konopa)	9	1	8	–	–	–	–	–
BC	spolu	306	111	119	15	53	4	4	–
	heroín a ostatné druhy opiátových drog	76	67	4	2	2	–	1	–
	látky stimulujúce CNS	92	42	23	4	19	3	1	–
	hypnotiká a sedatíva	5	–	–	5	–	–	–	–
	halucinogény	1	–	–	1	–	–	–	–
	prchavé inhaláty	36	–	3	–	32	1	–	–
	cannabis (konopa)	94	2	89	1	–	–	2	–
	ostatné psychoaktívne drogy	2	–	–	2	–	–	–	–
BB	spolu	143	58	57	2	25	–	1	–
	heroín a ostatné druhy opiátových drog	36	31	4	–	1	–	–	–
	látky stimulujúce CNS	54	26	14	–	14	–	–	–
	prchavé inhaláty	10	–	–	–	10	–	–	–
	cannabis (konopa)	42	1	39	1	–	–	1	–
	ostatné psychoaktívne drogy	1	–	–	1	–	–	–	–

DROGOVO ZÁVISLÍ PACIENTI PODĽA SPÔSOBU PODÁVANIA UŽÍVANEJ PRIMÁRNEJ DROGY V OKRESOCH ZDRAVOTNÍCKEHO ZARIADENIA

PATIENTS ADDICTED TO DRUGS ACCORDING TO ADMINISTRATION WAY OF USING PRIMARY DRUG IN DISTRICTS OF HEALTH FACILITY

Tabuľka 8

7/9

Územie	Hlavná skupina užívanej primárnej drogy	Spolu	Spôsob podávania primárnej drogy						
			injekčne	fajčením/ inhalovaním	jedením/ pitím	čuchaním	iný	neznámy	neudaný
BS	spolu	2	–	2	–	–	–	–	–
	cannabis (konopa)	2	–	2	–	–	–	–	–
BR	spolu	4	–	3	–	1	–	–	–
	látky stimulujúce CNS	1	–	–	–	1	–	–	–
	prchavé inhaláty	1	–	1	–	–	–	–	–
	cannabis (konopa)	2	–	2	–	–	–	–	–
DT	spolu	2	–	–	–	–	–	2	–
	heroín a ostatné druhy opiátových drog	1	–	–	–	–	–	1	–
	látky stimulujúce CNS	1	–	–	–	–	–	1	–
RA	spolu	67	31	18	8	7	3	–	–
	heroín a ostatné druhy opiátových drog	24	22	–	2	–	–	–	–
	látky stimulujúce CNS	21	9	8	1	1	2	–	–
	hypnotiká a sedatíva	4	–	–	4	–	–	–	–
	prchavé inhaláty	9	–	2	–	6	1	–	–
	cannabis (konopa)	8	–	8	–	–	–	–	–
	ostatné psychoaktívne drogy	1	–	–	1	–	–	–	–
RS	spolu	26	3	15	4	3	1	–	–
	heroín a ostatné druhy opiátových drog	1	1	–	–	–	–	–	–
	látky stimulujúce CNS	7	2	1	3	–	1	–	–
	halucinogény	1	–	–	1	–	–	–	–
	prchavé inhaláty	3	–	–	–	3	–	–	–
	cannabis (konopa)	14	–	14	–	–	–	–	–
ZV	spolu	6	4	1	–	1	–	–	–
	heroín a ostatné druhy opiátových drog	4	4	–	–	–	–	–	–
	prchavé inhaláty	1	–	–	–	1	–	–	–
	cannabis (konopa)	1	–	1	–	–	–	–	–
ZH	spolu	56	15	23	1	16	–	1	–
	heroín a ostatné druhy opiátových drog	10	9	–	–	1	–	–	–
	látky stimulujúce CNS	8	5	–	–	3	–	–	–
	hypnotiká a sedatíva	1	–	–	1	–	–	–	–
	prchavé inhaláty	12	–	–	–	12	–	–	–
	cannabis (konopa)	25	1	23	–	–	–	1	–

DROGOVO ZÁVISLÍ PACIENTI PODĽA SPÔSOBU PODÁVANIA UŽÍVANEJ PRIMÁRNEJ DROGY V OKRESOCH ZDRAVOTNÍCKEHO ZARIADENIA

PATIENTS ADDICTED TO DRUGS ACCORDING TO ADMINISTRATION WAY OF USING PRIMARY DRUG IN DISTRICTS OF HEALTH FACILITY

Tabuľka 8

8/9

Territory	Main group of using primary drug	Total	Way of primary drug administration						
			by injection	by smoking/ inhaling	by eating/ drinking	by sniffing	other	unknow	not specified
PV	spolu	47	3	13	14	17	–	–	–
	heroín a ostatné druhy opiátových drog	4	2	1	1	–	–	–	–
	látky stimulujúce CNS	3	1	–	–	2	–	–	–
	hypnotiká a sedatíva	13	–	1	12	–	–	–	–
	prchavé inhaláty	15	–	–	–	15	–	–	–
	cannabis (konopa)	11	–	11	–	–	–	–	–
	ostatné psychoaktívne drogy	1	–	–	1	–	–	–	–
KK	spolu	1	1	–	–	–	–	–	–
	heroín a ostatné druhy opiátových drog	1	1	–	–	–	–	–	–
LE	spolu	12	–	7	3	2	–	–	–
	heroín a ostatné druhy opiátových drog	1	–	1	–	–	–	–	–
	hypnotiká a sedatíva	4	–	1	3	–	–	–	–
	prchavé inhaláty	2	–	–	–	2	–	–	–
	cannabis (konopa)	5	–	5	–	–	–	–	–
PO	spolu	33	2	5	11	15	–	–	–
	heroín a ostatné druhy opiátových drog	2	1	–	1	–	–	–	–
	látky stimulujúce CNS	3	1	–	–	2	–	–	–
	hypnotiká a sedatíva	9	–	–	9	–	–	–	–
	prchavé inhaláty	13	–	–	–	13	–	–	–
	cannabis (konopa)	5	–	5	–	–	–	–	–
	ostatné psychoaktívne drogy	1	–	–	1	–	–	–	–
SL	spolu	1	–	1	–	–	–	–	–
	cannabis (konopa)	1	–	1	–	–	–	–	–
KI	spolu	141	34	42	28	33	4	–	–
	heroín a ostatné druhy opiátových drog	24	13	–	9	–	2	–	–
	látky stimulujúce CNS	35	18	4	3	8	2	–	–
	hypnotiká a sedatíva	11	–	–	11	–	–	–	–
	halucinogény	3	–	–	3	–	–	–	–
	prchavé inhaláty	29	–	3	1	25	–	–	–
	cannabis (konopa)	38	3	35	–	–	–	–	–
	ostatné psychoaktívne drogy	1	–	–	1	–	–	–	–
K1	spolu	23	5	5	2	10	1	–	–
	heroín a ostatné druhy opiátových drog	3	2	–	–	–	1	–	–
	látky stimulujúce CNS	5	3	–	1	1	–	–	–
	hypnotiká a sedatíva	1	–	–	1	–	–	–	–
	prchavé inhaláty	10	–	1	–	9	–	–	–
	cannabis (konopa)	4	–	4	–	–	–	–	–

DROGOVO ZÁVISLÍ PACIENTI PODĽA SPÔSOBU PODÁVANIA UŽÍVANEJ PRIMÁRNEJ DROGY V OKRESOCH ZDRAVOTNÍCKEHO ZARIADENIA

PATIENTS ADDICTED TO DRUGS ACCORDING TO ADMINISTRATION WAY OF USING PRIMARY DRUG IN DISTRICTS OF HEALTH FACILITY

Tabuľka 8

9/9

Územie Territory	Hlavná skupina užívanej primárnej drogy Main group of using primary drug	Spolu Total	Spôsob podávania primárnej drogy						
			injekčne by injection	fajčením/ inhalovaním by smoking/ inhaling	jedením/ pitím by eating/ drinking	čuchaním by sniffing	iný other	neznámy unknow	neudaný not specified
K2	spolu	60	21	20	8	9	2	-	-
	heroín a ostatné druhy opiátových drog	14	9	-	5	-	-	-	-
	látky stimulujúce CNS	21	9	4	-	6	2	-	-
	hypnotiká a sedatíva	1	-	-	1	-	-	-	-
	halucinogény	1	-	-	1	-	-	-	-
	prchavé inhaláty	4	-	-	1	3	-	-	-
	cannabis (konopa)	19	3	16	-	-	-	-	-
K4	spolu	18	5	5	3	5	-	-	-
	heroín a ostatné druhy opiátových drog	3	2	-	1	-	-	-	-
	látky stimulujúce CNS	4	3	-	1	-	-	-	-
	hypnotiká a sedatíva	1	-	-	1	-	-	-	-
	prchavé inhaláty	5	-	-	-	5	-	-	-
	cannabis (konopa)	5	-	5	-	-	-	-	-
MI	spolu	8	-	1	6	-	1	-	-
	heroín a ostatné druhy opiátových drog	2	-	-	1	-	1	-	-
	hypnotiká a sedatíva	3	-	-	3	-	-	-	-
	halucinogény	1	-	-	1	-	-	-	-
	cannabis (konopa)	1	-	1	-	-	-	-	-
	ostatné psychoaktívne drogy	1	-	-	1	-	-	-	-
RV	spolu	16	3	8	3	2	-	-	-
	heroín a ostatné druhy opiátových drog	1	-	-	1	-	-	-	-
	látky stimulujúce CNS	5	3	-	1	1	-	-	-
	halucinogény	1	-	-	1	-	-	-	-
	prchavé inhaláty	2	-	1	-	1	-	-	-
	cannabis (konopa)	7	-	7	-	-	-	-	-
TV	spolu	16	-	3	6	7	-	-	-
	heroín a ostatné druhy opiátových drog	1	-	-	1	-	-	-	-
	hypnotiká a sedatíva	5	-	-	5	-	-	-	-
	prchavé inhaláty	8	-	1	-	7	-	-	-
	cannabis (konopa)	2	-	2	-	-	-	-	-

SKUPINA UŽÍVANEJ PRIMÁRNEJ DROGY

GROUP OF USING PRIMARY DRUG

Heroín a ostatné druhy opiátových drog	<i>Heroin and other opiates</i>
Látky stimulujúce CNS	<i>Stimulants of CNS</i>
Hypnotiká a sedatíva	<i>Hypnotics and sedatives</i>
Halucinogény	<i>Hallucinogens</i>
Prchavé inhaláty	<i>Volatile inhalants</i>
Cannabis (konopa)	<i>Cannabis</i>
Ostatné psychoaktívne drogy	<i>Other psychoactive drug</i>

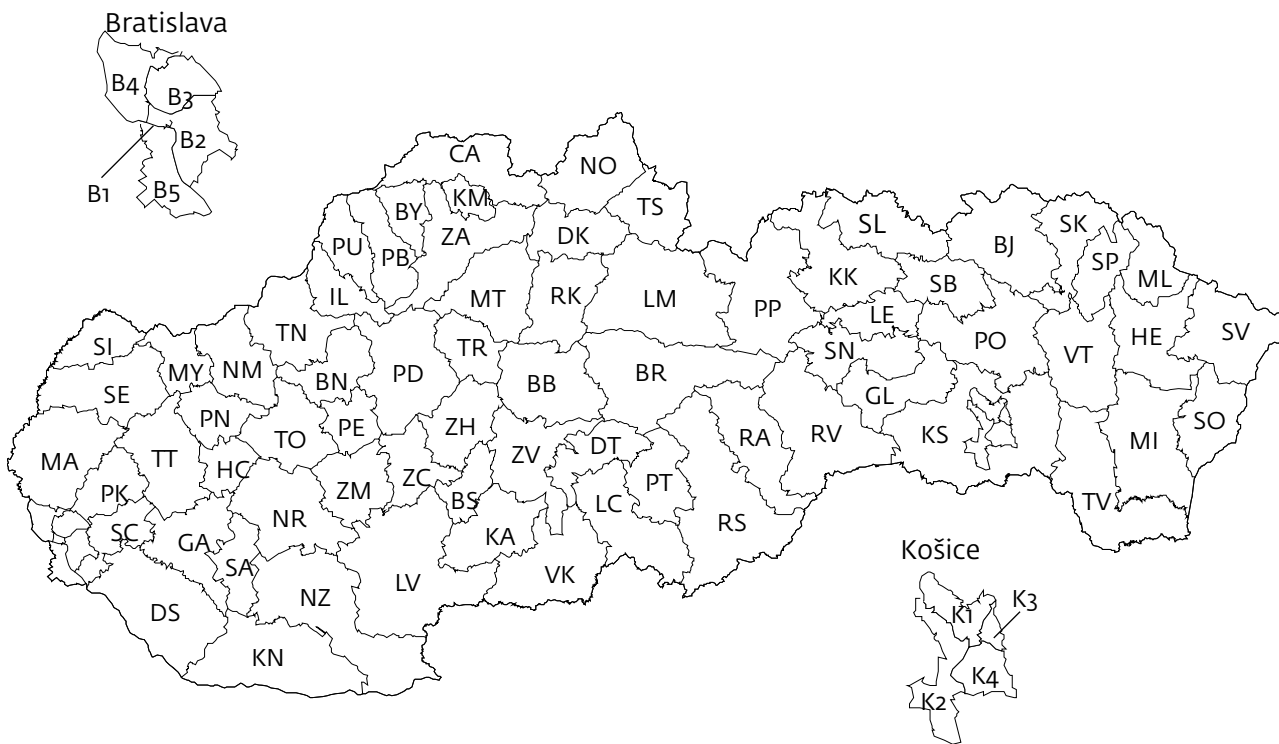
KRAJE

REGIONS

BL	Bratislavský kraj	<i>Bratislava region</i>
TA	Trnavský kraj	<i>Trnava region</i>
TC	Trenčiansky kraj	<i>Trenčín region</i>
NI	Nitriansky kraj	<i>Nitra region</i>
ZI	Žilinský kraj	<i>Žilina region</i>
BC	Banskobystrický kraj	<i>Banská Bystrica region</i>
PV	Prešovský kraj	<i>Prešov region</i>
KI	Košický kraj	<i>Košice region</i>

SLOVENSKÁ REPUBLIKA – OKRESY

THE SLOVAK REPUBLIC – DISTRICTS



Bratislava I	B1	Šaľa	SA	Humenné.....	HE
Bratislava II	B2	Topoľčany	TO	Kežmarok.....	KK
Bratislava III	B3	Zlaté Moravce	ZM	Levoča	LE
Bratislava IV	B4	Bytča	BY	Medzilaborce	ML
Bratislava V	B5	Čadca	CA	Poprad.....	PP
Malacky	MA	Dolný Kubín	DK	Prešov.....	PO
Pezinok.....	PK	Kysucké Nové Mesto.....	KM	Sabinov.....	SB
Senec.....	SC	Liptovský Mikuláš.....	LM	Snina	SV
Dunajská Streda	DS	Martin	MT	Stará Ľubovňa	SL
Galanta.....	GA	Námestovo	NO	Stropkov	SP
Hlohovec	HC	Ružomberok	RK	Svidník.....	SK
Piešťany.....	PN	Turčianske Teplice.....	TR	Vranov nad Topľou.....	VT
Senica	SE	Tvrdošín	TS	Gelnica	GL
Skalica	SI	Žilina	ZA	Košice I	K1
Trnava	TT	Banská Bystrica	BB	Košice II	K2
Bánovce nad Bebravou	BN	Banská Štiavnica	BS	Košice III	K3
Ilava.....	IL	Brezno	BR	Košice IV	K4
Myjava.....	MY	Detva.....	DT	Košice-okolie.....	KS
Nové Mesto nad Váhom.....	NM	Krupina.....	KA	Michalovce.....	MI
Partizánske	PE	Lučenec	LC	Rožňava.....	RV
Považská Bystrica	PB	Poltár	PT	Sobrance.....	SO
Prievidza	PD	Revúca.....	RA	Spišská Nová Ves	SN
Púchov.....	PU	Rimavská Sobota.....	RS	Trebišov	TV
Trenčín.....	TN	Veľký Krtíš.....	VK		
Komárno.....	KN	Zvolen.....	ZV		
Levice	LV	Žarnovica	ZC		
Nitra	NR	Žiar nad Hronom	ZH		
Nové Zámky	NZ	Bardejov	BJ		