

EDÍCIA ZDRAVOTNÍCKA ŠTATISTIKA

Štatistika hospitalizovaných v SR 2005

Statistics of Inpatients
in SR 2005



NÁRODNÉ
CENTRUM
ZDRAVOTNÍCKYCH
INFORMÁCIÍ

EDÍCIA ZDRAVOTNÍCKA ŠTATISTIKA

Štatistika hospitalizovaných v SR 2005

Statistics of Inpatients
in SR 2005

Ročník 2006
ZŠ-25/2006

© Národné centrum zdravotníckych informácií. Bratislava 2006

811 09 Bratislava
Lazaretská 26

Tel.: 02/ 57 26 93 05
Fax: 02/ 52 63 54 90
E-mail: info@nczisk.sk
Internet: www.nczisk.sk

Obsah

Úvod

Graf 1 Veková štruktúra obyvateľstva Slovenskej republiky k 1. 7. 2005

1. Demografické údaje

Tabuľka 1 Počet obyvateľov podľa pohlavia a územia trvalého bydliska k 1. 7. 2005

Tabuľka 2.1 Veková štruktúra obyvateľstva Slovenskej republiky podľa pohlavia a päťročných vekových skupín k 1. 7. 2005

Tabuľka 2.2 Veková štruktúra obyvateľstva Slovenskej republiky podľa pohlavia a desaťročných vekových skupín k 1. 7. 2005

2. Počet postelí

Tabuľka 3 Vývoj počtu postelí v zdravotníckych zariadeniach v rokoch 1995 – 2005

Graf 2 Vývoj využitia postelí v rokoch 1995 – 2005

Tabuľka 4 Počet postelí v zdravotníckych zariadeniach podľa jednotlivých oddelení

Graf 3 Využitie postelí v zdravotníckych zariadeniach podľa jednotlivých oddelení

Mapa 1 Počet postelí v zdravotníckych zariadeniach na 1 000 obyvateľov

3. Štatistika hospitalizovaných

Tabuľka 5 Vývoj počtu hospitalizovaných v zdravotníckych zariadeniach podľa pohlavia v rokoch 1995 – 2005

Tabuľka 6 Veková štruktúra hospitalizovaných v zdravotníckych zariadeniach

Tabuľka 7 Hospitalizovaní v zdravotníckych zariadeniach podľa príčin hospitalizácie

Tabuľka 8 Hospitalizovaní v zdravotníckych zariadeniach podľa jednotlivých oddelení

Graf 4 Hospitalizovaní v zdravotníckych zariadeniach podľa príčin hospitalizácie a vekových skupín

Tabuľka 9 Najčastejšie príčiny hospitalizácie v zdravotníckych zariadeniach

Tabuľka 10 Najčastejšie príčiny hospitalizácie v zdravotníckych zariadeniach s najväčším počtom zomretých z počtu hospitalizovaných

Graf 5 Počet hospitalizovaných v zdravotníckych zariadeniach

Graf 6 Počet zomretých v zdravotníckych zariadeniach

Tabuľka 11	Najčastejšie príčiny hospitalizácie v zdravotníckych zariadeniach s najväčším počtom ošetrovacích dní
Tabuľka 12	Hospitalizovaní v zdravotníckych zariadeniach podľa vekových skupín a pohlavia
Tabuľka 13	Vybrané štatistické údaje z Postelového fondu o hospitalizovaných v zdravotníckych zariadeniach
Tabuľka 14	Vývoj hospitalizovaných v zdravotníckych zariadeniach podľa vybraných príčin hospitalizácie a pohlavia v rokoch 2001 – 2005
Graf 7	Vývoj hospitalizovanosti na vybrané skupiny ochorení
Graf 8	Vývoj hospitalizovanosti mužov na vybrané skupiny ochorení
Graf 9	Vývoj hospitalizovanosti žien na vybrané skupiny ochorení

4. Príčiny smrti

Tabuľka 15	Najčastejšie príčiny smrti podľa územia trvalého bydliska za rok 2005
Mapa 2	Úmrtnosť na ochorenia obehovej sústavy
Mapa 3	Úmrtnosť na nádorové ochorenia
Mapa 4	Úmrtnosť na ochorenia dýchacej sústavy
Mapa 5	Úmrtnosť na vonkajšie príčiny chorobnosti a úmrtnosti
Mapa 6	Úmrtnosť na ochorenia tráviacej sústavy
	Slovné vyjadrenie kapitol a diagnóz podľa MKCH-10
Mapa	Okresy Slovenskej republiky

Content

Introduction

Graph 1 Age structure of population of Slovak Republic to 1. July 2005

1. Demographical data

Table 1 Number of population according to sex and territories of permanent residence till 1. July 2005

Table 2.1 Age structure of population of Slovak Republic according to sex and five-yearly age groups till 1. July 2005

Table 2.2 Age structure of population of Slovak Republic according to sex and ten-yearly age groups till 1. July 2005

2. Number of beds

Table 3 Development of bed number in health care facilities in 1995 – 2005

Graph 2 Development of occupancy of beds in years 1995 – 2005

Table 4 Bed number in health care facilities split by wards

Graph 3 Utilization of beds in health care facilities split by wards

Map 1 Bed number in health care facilities per 1 000 inhabitants

3. Statistics of inpatients

Table 5 Development of inpatients in health care facilities split by sex in 1995 – 2005

Table 6 Age structure of inpatients in health care facilities

Table 7 Inpatients in health care facilities split by cause of hospitalization

Table 8 Inpatients in health care facilities split by wards

Graph 4 Inpatients in health care facilities split by cause of hospitalization and age groups

Table 9 Most frequent causes of hospitalization in health care facilities

Table 10 Most frequent causes of hospitalization in health care facilities with highest number of deceased out of the number of inpatients

Graph 5 Number of inpatients in health care facilities

Graph 6 Number of deceased in health care facilities

- Table 11 *Most frequent causes of hospitalization in health care facilities with highest number of care days*
- Table 12 *Inpatients in health care facilities split by age groups and sex*
- Table 13 *Selected statistical data on inpatients from the Bed Fund*
- Table 14 *Development of inpatients in health care facilities split by selected causes of hospitalization in 1995 – 2005*
- Graph 7 *Development in hospitalization rate according to selected group of diseases*
- Graph 8 *Development in hospitalization rate of men according to selected group of diseases*
- Graph 9 *Development in hospitalization rate of women according to selected group of diseases*

4. Causes of death

- Table 15 *The most frequent causes of death according to territories of permanent residence for 2005*
- Map 2 *Mortality on circulatory system diseases*
- Map 3 *Mortality on tumours*
- Map 4 *Mortality on respiratory system diseases*
- Map 5 *Mortality on external causes morbidity and mortality*
- Map 6 *Mortality on digestive system diseases*
- Verbal expression of chapters and diagnoses according to ICD-10*
- Map *Districts of Slovak Republic*

Úvod

Národné centrum zdravotníckych informácií od roku 2000 zabezpečuje okrem zberu a spracovania údajov za rezort Ministerstva zdravotníctva SR aj zber a spracovanie údajov za rezorty Ministerstva vnútra SR, Ministerstva dopravy, pôšt a telekomunikácií SR, Ministerstva spravodlivosti SR a Ministerstva obrany SR.

Publikácia Štatistika hospitalizovaných obsahuje údaje za Slovenskú republiku, jednotlivé kraje a okresy.

Podkladom na spracovanie štatistických údajov v predkladanej publikácii je *Záznam o hospitalizácii*. Informácie sú spracované za všetky posteľové zdravotnícke zariadenia v SR vrátane mimorezortných posteľových zariadení. Publikované údaje za kraje a okresy sú prevzaté z Posteľového fondu nemocníc.

V tejto publikácii sa pokladá za jeden prípad hospitalizácie každé ukončenie hospitalizácie na jednom oddelení, a to či už bola ukončená prepustením, úmrtím alebo preložením na iné oddelenie nemocnice. Súbor obsahuje všetkých hospitalizovaných pacientov vrátane cudzincov a bezdomovcov. V počte ošetrovacích dní je započítaný celkový čas hospitalizácie, aj keď jej začiatok začal v minulom roku.

Odlišne sa vykazujú hospitalizovaní pacienti v Posteľovom fonde nemocníc, kde sa sledujú aj prijatí pacienti.

Štatistické údaje sú prepočítané na vekové zloženie obyvateľstva SR k 1. 7. 2005. Údaje posteľového fondu sú prepočítané na koncoročný stav obyvateľstva za rok 2005.

Základné informácie a grafy ponúkajú ucelený prehľad o vývoji obyvateľstva, počte postelí, počte hospitalizovaných osôb a o príčinách smrti, ktoré sa najviac podieľali na celkovej úmrtnosti v SR.

Introduction

Since 2000 the National Health Information Centre provides collection and processing of data not only for the Ministry of Health but also for Interior Ministry, Ministry of Transportation, Posts, and Telecommunication, Ministry of Justice, and Ministry of Defence of SR.

The publication *Statistics of Inpatients* contains total data for Slovak Republic, and each counties and districts.

The base for processing of statistical data is the Record about hospitalization. The information is processed for all bed wards of hospitals, maternity hospitals, and specialized cure institutes, including extraindustrial bed facilities. The published data of counties and districts are adopted from the Bed Fund of Hospitals.

One case of hospitalization in this publication is considered as closing of hospitalization in one ward, regardless if finished by discharge, decease, or transfer to another ward. The file contains all hospitalized patients including foreigners and homeless. Total time of hospitalization is included in the nursing days, even if the admission took place already in the past year.

The patients are reported differently in the Bed Fund of Hospitals, where the admitted patients are monitored as well.

Statistical data are recalculated on age structure of the population in SR till 01. 07. 2005. Data of the bed fund is recalculated to the final status of population by the end of 2005.

The basical information and graphs offer a summarized overview about development of population, number of beds, number of hospitalized patients, and about cases of death, which have mostly participated on the total mortality in SR.

VYSVETLENIE SYMBOLOV

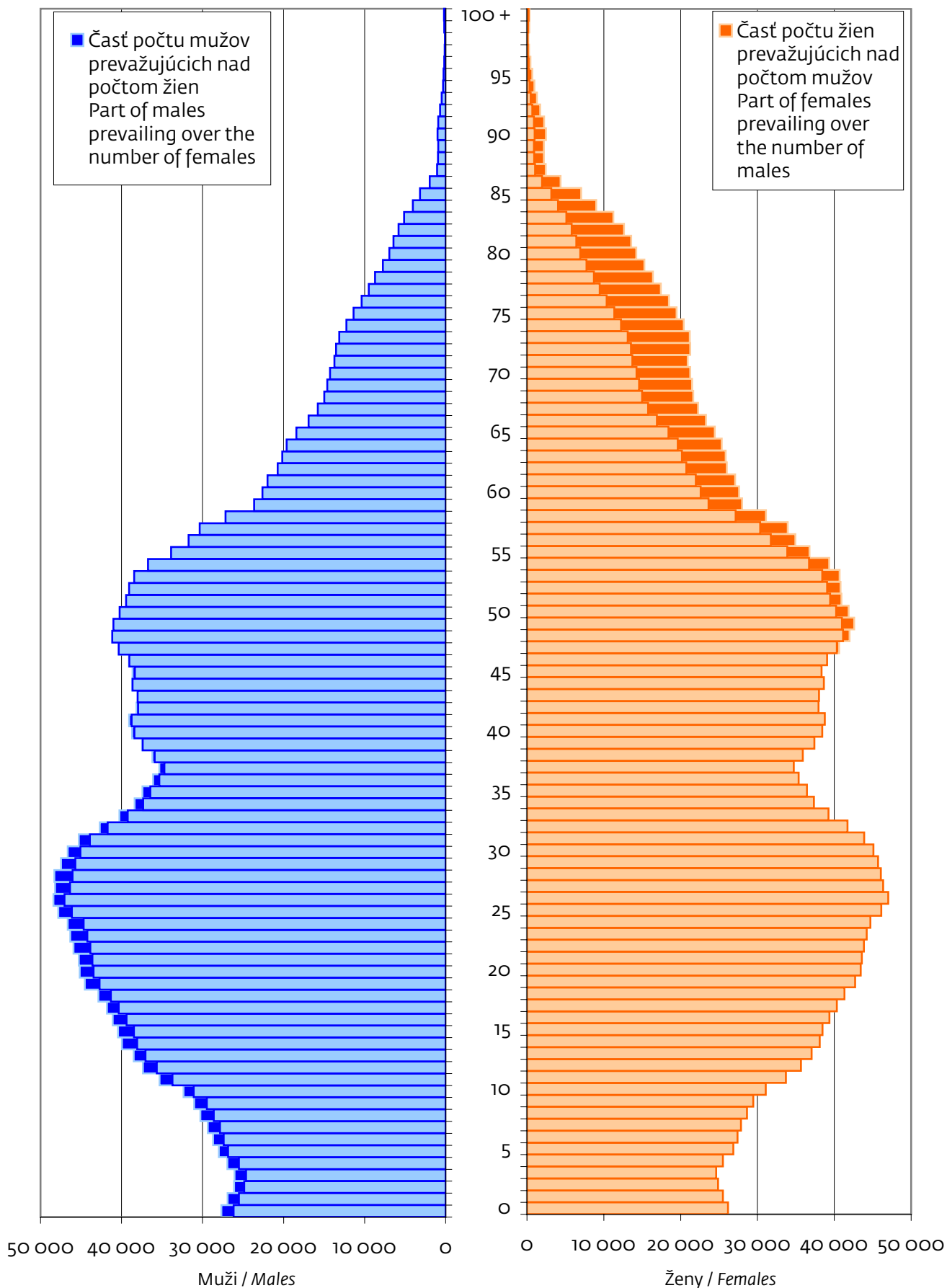
CLARIFICATION OF SYMBOLS

Ležatá čiarka <i>Macron</i>	(-)	v tabuľke na mieste čísla znamená, že sa jav nevyskytoval	<i>in the place of a number denotes that the phenomenon did not occur</i>
Nula <i>Zero</i>	(o,o; o,oo)	znamená viac ako nulu, ale menej ako najmenšiu jednotku vyjadriteľnú v tabuľke	<i>denotes the magnitude more than zero but less than the least unit expressible in the table</i>
Bodka <i>Dot</i>	(.)	na mieste čísla znamená, že údaj nie je k dispozícii alebo je nespoľahlivý	<i>in the place of a number denotes that figure is not available or reliable</i>
Ležatý križik <i>Cross italic</i>	(x)	znamená, že zápis nie je možný z logických dôvodov	<i>means that the entry is not possible for logical reasons</i>
Znak zlomu <i>Break symbol</i>	(↯)	znamená prerušenie porovnateľnosti časového radu z metodických alebo iných dôvodov	<i>means that the comparability of data series is cut off due to methodology or another reason</i>

VEKOVÁ ŠTRUKTÚRA OBYVATEĽSTVA SLOVENSKEJ REPUBLIKY K 1. 7. 2005

AGE STRUCTURE OF POPULATION OF SLOVAK REPUBLIC TO 1. JULY 2005

Graf 1



1. DEMOGRAFICKÉ ÚDAJE

1. DEMOGRAPHICAL DATA

POČET OBYVATEĽOV PODĽA POHLAVIA A ÚZEMIA TRVALÉHO BYDLISKA K 1. 7. 2005

NUMBER OF POPULATION ACCORDING TO SEX AND TERRITORIES OF PERMANENT RESIDENCE TILL 1. JULY 2005

Tabuľka 1

1/2

Územie	Spolu	Muži	Ženy
Slovenská republika	5 387 285	2 614 912	2 772 373
Bratislavský kraj	602 433	285 109	317 324
Bratislava, hl. mesto SR	425 293	198 915	226 378
Bratislava I	42 563	19 609	22 954
Bratislava II	108 441	49 733	58 708
Bratislava III	61 771	28 547	33 224
Bratislava IV	93 229	43 926	49 303
Bratislava V	119 289	57 100	62 189
Malacky	66 146	32 426	33 720
Pezinok	55 588	26 938	28 650
Senec	55 406	26 830	28 576
Trnavský kraj	553 768	269 625	284 143
Dunajská Streda	114 516	55 694	58 822
Galanta	95 004	46 330	48 674
Hlohovec	45 328	22 292	23 036
Piešťany	63 974	30 751	33 223
Senica	60 845	29 739	31 106
Skalica	47 187	23 036	24 151
Trnava	126 914	61 783	65 131
Trenčiansky kraj	600 904	293 566	307 338
Bánovce nad Bebravou	38 279	18 649	19 630
Ilava	61 378	30 132	31 246
Myjava	28 432	13 775	14 657
Nové Mesto nad Váhom	63 067	30 577	32 490
Partizánske	47 495	23 170	24 325
Považská Bystrica	64 652	31 709	32 943
Prievidza	139 344	68 514	70 830
Púchov	45 645	22 352	23 293
Trenčín	112 612	54 688	57 924
Nitriansky kraj	708 737	342 456	366 281
Komárno	107 140	51 788	55 352
Levice	118 852	56 983	61 869
Nitra	163 642	78 982	84 660
Nové Zámky	147 805	71 172	76 633
Šaľa	54 119	26 328	27 791
Topoľčany	74 097	36 295	37 802
Zlaté Moravce	43 082	20 908	22 174
Žilinský kraj	694 634	340 734	353 900
Bytča	30 895	15 229	15 666
Čadca	92 913	46 225	46 688
Dolný Kubín	39 446	19 385	20 061
Kysucké Nové Mesto	33 945	16 733	17 212
Liptovský Mikuláš	73 468	35 643	37 825

POČET OBYVATEĽOV PODĽA POHLAVIA A ÚZEMIA TRVALÉHO BYDLISKA K 1. 7. 2005NUMBER OF POPULATION ACCORDING TO SEX AND TERRITORIES OF PERMANENT RESIDENCE
TILL 1. JULY 2005Tabuľka 1
2/2

<i>Territory</i>	<i>Total</i>	<i>Males</i>	<i>Females</i>
Martin	97 663	47 514	50 149
Námestovo	57 648	29 076	28 572
Ružomberok	59 114	28 618	30 496
Turčianske Teplice	16 702	8 189	8 513
Tvrdošín	35 608	17 806	17 802
Žilina	157 232	76 316	80 916
Banskobystrický kraj	657 757	317 133	340 624
Banská Bystrica	111 240	52 953	58 287
Banská Štiavnica	17 002	8 214	8 788
Brezno	65 013	31 626	33 387
Detva	33 098	16 174	16 924
Krupina	22 661	10 936	11 725
Lučenec	73 291	34 952	38 339
Poltár	22 865	11 091	11 774
Revúca	40 641	19 857	20 784
Rimavská Sobota	82 757	40 056	42 701
Veľký Krtíš	46 405	22 436	23 969
Zvolen	67 622	32 369	35 253
Žarnovica	27 318	13 370	13 948
Žiar nad Hronom	47 844	23 099	24 745
Prešovský kraj	797 692	392 169	405 523
Bardejov	76 462	37 879	38 583
Humenné	64 583	31 672	32 911
Kežmarok	65 358	32 456	32 902
Levoča	32 294	16 005	16 289
Medzilaborce	12 364	5 996	6 368
Poprad	104 379	50 759	53 620
Prešov	164 033	79 856	84 177
Sabinov	55 516	27 693	27 823
Snina	39 147	19 152	19 995
Stará Ľubovňa	51 438	25 583	25 855
Stropkov	20 876	10 378	10 498
Svidník	33 448	16 370	17 078
Vranov nad Topľou	77 794	38 370	39 424
Košický kraj	771 360	374 120	397 240
Gelnica	31 010	15 313	15 697
Košice-mesto	234 937	112 100	122 837
Košice I	68 009	32 039	35 970
Košice II	80 068	38 564	41 504
Košice III	30 299	14 713	15 586
Košice IV	56 561	26 784	29 777
Košice-okolie	110 669	54 794	55 875
Michalovce	109 438	52 996	56 442
Rožňava	61 937	29 930	32 007
Sobrance	23 445	11 387	12 058
Spišská Nová Ves	95 343	47 011	48 332
Trebišov	104 581	50 589	53 992

VEKOVÁ ŠTRUKTÚRA OBYVATEĽSTVA SLOVENSKEJ REPUBLIKY PODĽA POHLAVIA A PÄTROČNÝCH VEKOVÝCH SKUPÍN K 1. 7. 2005

AGE STRUCTURE OF POPULATION OF SLOVAK REPUBLIC ACCORDING TO SEX AND FIVE-YEARLY AGE GROUPS TILL 1. JULY 2005

Tabuľka 2.1

Veková skupina / Age group	Spolu / Total	Muži / Males	Ženy / Females
Spolu / Total	5 387 285	2 614 912	2 772 373
0	53 834	27 665	26 169
1 – 4	206 505	106 015	100 490
5 – 9	287 495	147 322	140 173
10 – 14	358 989	183 450	175 539
15 – 19	412 893	210 711	202 182
20 – 24	449 093	229 317	219 776
25 – 29	471 448	240 188	231 260
30 – 34	420 494	213 209	207 285
35 – 39	362 358	182 544	179 814
40 – 44	384 393	192 630	191 763
45 – 49	402 804	200 201	202 603
50 – 54	397 540	193 898	203 642
55 – 59	311 487	146 761	164 726
60 – 64	237 025	105 075	131 950
65 – 69	193 786	80 645	113 141
70 – 74	171 848	66 875	104 973
75 – 79	134 684	47 659	87 025
80 – 84	88 990	28 348	60 642
85 +	41 619	12 399	29 220

VEKOVÁ ŠTRUKTÚRA OBYVATEĽSTVA SLOVENSKEJ REPUBLIKY PODĽA POHLAVIA A DESAŤROČNÝCH VEKOVÝCH SKUPÍN K 1. 7. 2005

AGE STRUCTURE OF POPULATION OF SLOVAK REPUBLIC ACCORDING TO SEX AND TEN-YEARLY AGE GROUPS TILL 1. JULY 2005

Tabuľka 2.2

Veková skupina / Age group	Spolu / Total	Muži / Males	Ženy / Females
Spolu / Total	5 387 285	2 614 912	2 772 373
0	53 834	27 665	26 169
1 – 4	206 505	106 015	100 490
5 – 14	646 484	330 772	315 712
15 – 24	861 986	440 028	421 958
25 – 34	891 942	453 397	438 545
35 – 44	746 751	375 174	371 577
45 – 54	800 344	394 099	406 245
55 – 64	548 512	251 836	296 676
65 – 74	365 634	147 520	218 114
75 – 84	223 674	76 007	147 667
85 +	41 619	12 399	29 220

2. POČET POSTELÍ

2. NUMBER OF BEDS

(ÚDAJE SÚ PREVZATÉ Z POSTELOVÉHO FONDU NEMOCNÍC)

(DATA ARE ADOPTED FROM THE BED FUND OF HOSPITALS)

VÝVOJ POČTU POSTELÍ V ZDRAVOTNÍCKYCH ZARIADENIACH V ROKOCH 1995 – 2005

DEVELOPMENT OF BED NUMBER IN HEALTH CARE FACILITIES IN 1995 – 2005

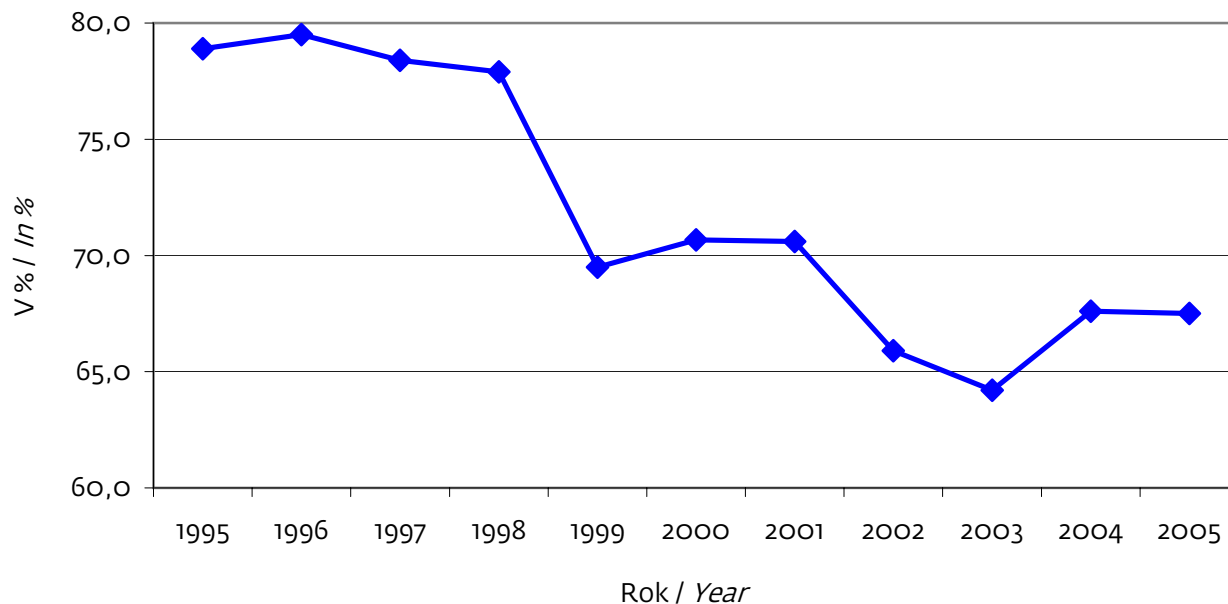
Tabuľka 3

Rok Year	Postele / Beds			
	počet number	počet na 1 lekárske miesto number per 1 physician post	počet na 1 000 obyvateľov number per 1 000 population	využitie v % bed occupancy in %
1995	38 139	7,5	7,1	78,9
1996	38 038	7,5	7,5	79,5
1997	36 801	6,8	7,3	78,4
1998	35 999	6,5	6,7	77,9
1999	35 709	6,4	6,6	69,5
2000	34 903	6,2	6,5	70,7
2001	33 974	6,1	6,3	70,6
2002	33 806	6,3	6,3	65,9
2003	32 722	6,4	6,1	64,2
2004	31 096	6,3	5,8	67,6
2005	37 131	7,4	6,9	67,5

VÝVOJ VYUŽITIA POSTELÍ V ROKOCH 1995 – 2005

DEVELOPMENT OF OCCUPANCY OF BEDS IN YEARS 1995 – 2005

Graf 2



POČET POSTELÍ V ZDRAVOTNÍCKYCH ZARIADENIACH PODĽA JEDNOTLIVÝCH ODDELENÍ

BED NUMBER IN HEALTH CARE FACILITIES SPLIT BY WARDS

Tabuľka 4
1/2

Oddelenie	Počet postelí	Využitie postelí v %	Počet postelí na 1 lekárske miesto	Priemerný ošetrovací čas v dňoch
Spolu Total	37 131	67,5	7,4	8,9
Vnútorné lekárstvo <i>Internal medicine</i>	4 538	76,4	7,0	8,0
Infektológia <i>Infectology</i>	784	52,9	11,2	7,1
Pneumológia a ftizeológia <i>Pneumology and phthisiology</i>	2 484	54,2	9,4	15,1
Neurológia <i>Neurology</i>	1 846	76,1	7,5	8,8
Psychiatria <i>Psychiatry</i>	3 780	78,5	15,6	32,4
Pediatrica <i>Paediatric</i>	2 038	65,6	6,7	5,3
Gynekológia a pôrodníctvo <i>Gynaecology and obstetrics</i>	2 987	67,6	7,4	5,3
Chirurgia <i>Surgery</i>	3 838	64,1	6,9	6,3
Ortopédia <i>Orthopaedics</i>	800	67,8	6,7	7,5
Urológia <i>Urology</i>	683	62,0	6,9	5,8
Úrazová chirurgia <i>Traumatology</i>	904	71,6	5,5	5,7
Otorinolaryngológia <i>Otorhinolaryngology</i>	793	57,5	6,0	3,9
Oftalmológia <i>Ophthalmology</i>	549	56,9	4,7	4,4
Dermatovenerológia <i>Dermatovenerology</i>	559	60,8	10,3	9,9
Klinická onkológia <i>Clinical oncology</i>	570	69,3	6,9	8,8
Anestéziológia a intenzívna medicína <i>Anaesthesiology and intensive medicine</i>	547	53,4	0,9	5,3
Fyziatria, balneológia a liečebná rehabilitácia <i>Physiotherapy, balneology and medical rehabilitation</i>	943	68,6	13,7	14,5
Neurochirurgia <i>Neurosurgery</i>	275	73,5	5,4	9,2
Plastická chirurgia <i>Plastic surgery</i>	179	62,9	5,2	4,7
Ortopedická protetika <i>Orthopaedic prosthetics</i>	36	65,9	7,7	9,5
Radiačná onkológia <i>Radiation oncology</i>	385	79,7	10,9	19,1
Foniatria <i>Phoniatry</i>	10	67,1	4,0	5,8
Reumatológia <i>Rheumatology</i>	110	82,0	10,1	16,0
Nukleárna medicína <i>Nuclear medicine</i>	26	68,5	8,7	11,0

POČET POSTELÍ V ZDRAVOTNÍCKYCH ZARIADENIACH PODĽA JEDNOTLIVÝCH ODDELENÍ

BED NUMBER IN HEALTH CARE FACILITIES SPLIT BY WARDS

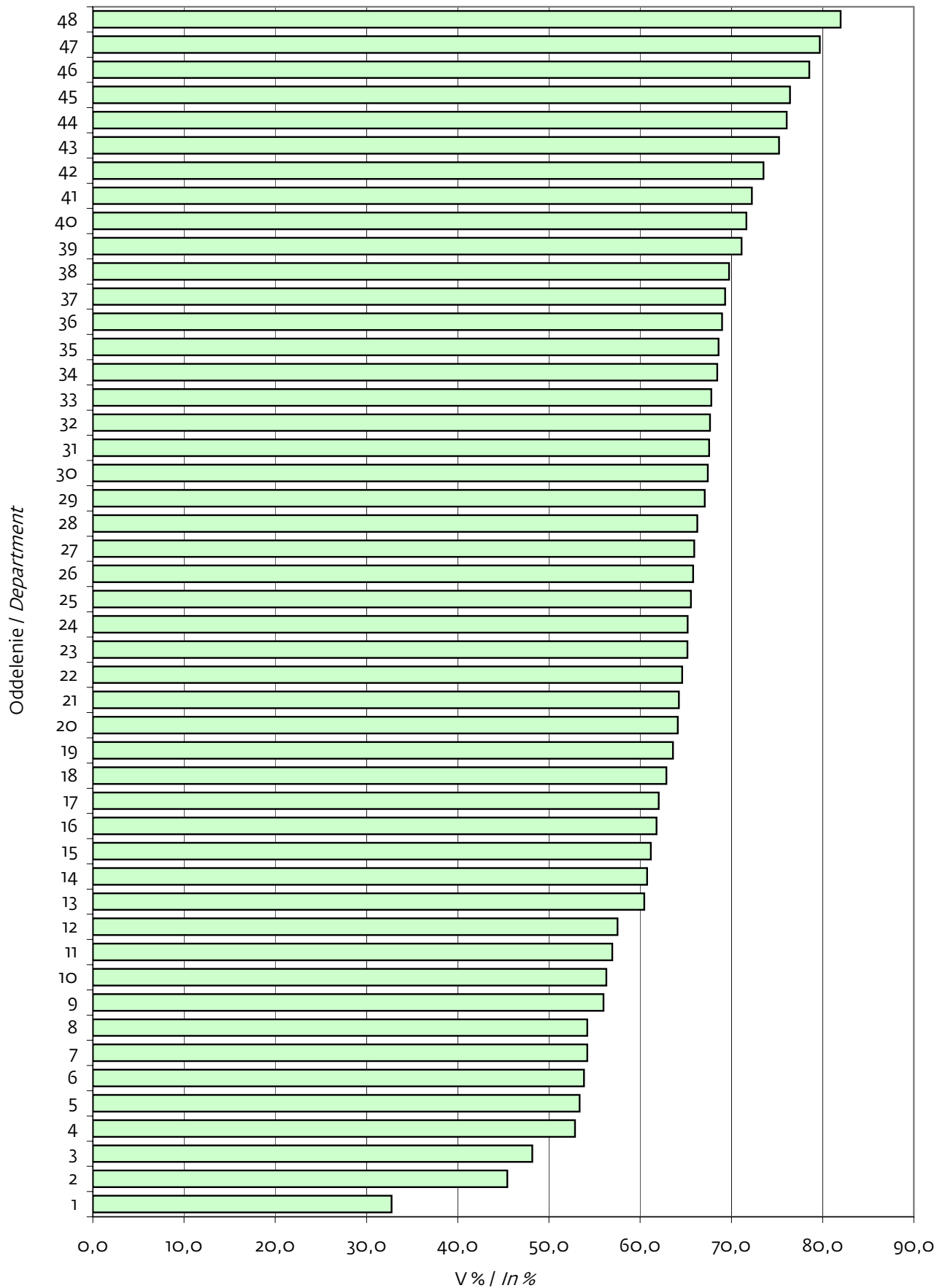
Tabuľka 4
2/2

Department	Number of beds	Bed occupancy in %	Number of beds on 1 physician post	Average length of stay in days
Gastroenterológia <i>Gastroenterology</i>	30	71,1	6,7	8,8
Kardiológia <i>Cardiology</i>	266	65,2	4,6	5,1
Diabetológia, poruchy látkovej premeny a výživy <i>Diabetology, nutritional disorders</i>	115	65,8	14,0	13,7
Neonatológia <i>Neonatology</i>	836	69,7	8,3	6,7
Geriatra <i>Geriatrics</i>	794	69,0	11,4	12,3
Nefrológia <i>Nephrology</i>	28	53,8	4,3	10,5
Endokrinológia <i>Endocrinology</i>	75	67,6	10,1	8,3
Cievna chirurgia <i>Surgery of vessels</i>	98	56,0	4,7	5,0
Kardiochirurgia <i>Cardiosurgery</i>	117	56,3	2,8	5,6
Maxilofaciálna chirurgia <i>Maxillofacial surgery</i>	117	54,2	8,6	5,1
Medicína drogových závislostí <i>Medicine of drug addiction</i>	449	75,2	19,1	44,3
Gerontopsychiatria <i>Gerontopsychiatry</i>	233	64,2	22,5	43,9
Hrudníková chirurgia <i>Thorax surgery</i>	73	66,3	6,3	8,4
Centrálny príjem <i>Central admittance</i>	5	32,8	5,0	1,0
Centrálne operačné sály <i>Central surgical halls</i>	x	x	x	x
Popáleninové <i>Burn department</i>	65	60,4	5,2	12,4
Doliečovacie <i>Department of after-care</i>	826	61,2	15,5	11,8
Ošetrovateľské <i>Attendance</i>	54	67,4	36,0	29,1
Novorodenecké postele <i>Newbornal beds</i>	502	65,2	17,5	5,1
Jednotka intenzívnej starostlivosti <i>Intensive care units</i>	65	64,6	3,8	3,6
Dlhodobó chorých <i>Of long-range patients</i>	2 231	61,8	17,6	20,2
Transplantačné <i>For doing transplants</i>	32	45,4	3,8	9,3
Klinická hematológia <i>Clinical haematology</i>	129	72,3	5,0	9,4
Klinické pracovné lekárstvo a klinická toxikológia <i>Clinical occupational medicine and clinical toxicology</i>	101	63,6	6,8	8,0
Paliatívna medicína <i>Palliative care</i>	226	48,2	19,5	17,4

VYUŽITIE POSTELÍ V ZDRAVOTNÍCKYCH ZARIADENIACH PODĽA JEDNOTLIVÝCH ODDELENÍ

UTILIZATION OF BEDS IN HEALTH CARE FACILITIES SPLIT BY WARDS

Graf 3



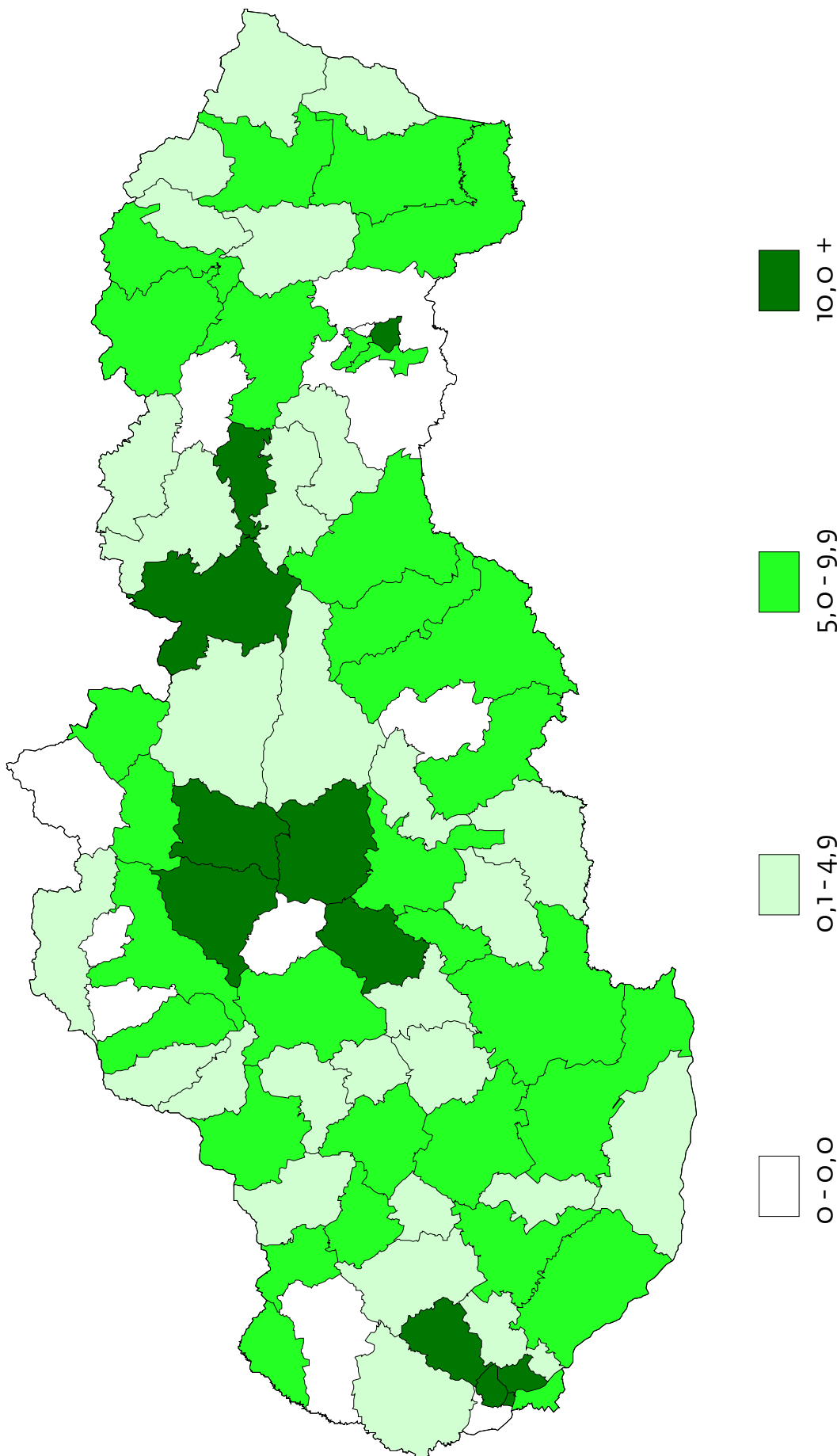
Štatistika hospitalizovaných v SR 2005

1	Centrálny príjem	<i>Central admittance</i>
2	Transplantačné	<i>For doing transplants</i>
3	Paliatívna medicína	<i>Palliative care</i>
4	Infektológia	<i>Infectology</i>
5	Anestéziológia a intenzívna medicína	<i>Anaesthesiology and intensive medicine</i>
6	Nefrológia	<i>Neonatology</i>
7	Maxilofaciálna chirurgia	<i>Maxillofacial surgery</i>
8	Pneumológia a ftizeológia	<i>Pneumology and phthisiology</i>
9	Cievna chirurgia	<i>Surgery of vessels</i>
10	Kardiochirurgia	<i>Cardiosurgery</i>
11	Oftalmológia	<i>Ophthalmology</i>
12	Otorinolaryngológia	<i>Otorhinolaryngology</i>
13	Popáleninové	<i>Burn department</i>
14	Dermatovenerológia	<i>Dermatovenerology</i>
15	Doliečovacie	<i>Department of after treatment</i>
16	Dlhodobo chorých	<i>Of long-range patients</i>
17	Urológia	<i>Urology</i>
18	Plastická chirurgia	<i>Plastic surgery</i>
19	Klinické pracovné lekárstvo a klinická toxikológia	<i>Clinical occupational medicine and clinical toxicology</i>
20	Chirurgia	<i>Surgery</i>
21	Gerontopsychiatria	<i>Gastroenterology</i>
22	Jednotky intenzívnej starostlivosti	<i>Intensive care units</i>
23	Kardiológia	<i>Cardiology</i>
24	Novorodenecké postele	<i>Newbornal beds</i>
25	Pediatria	<i>Paediatric</i>
26	Diabetológia, poruchy látkovej premeny a výživy	<i>Diabetology, nutritional disorders</i>
27	Ortopedická protetika	<i>Orthopaedic prosthetics</i>
28	Hrudníková chirurgia	<i>Thorax surgery</i>
29	Foniatria	<i>Phoniatory</i>
30	Ošetrovateľské	<i>Attendance</i>
31	Endokrinológia	<i>Endocrinology</i>
32	Gynekológia a pôrodníctvo	<i>Gynaecology and obstetrics</i>
33	Ortopédia	<i>Orthopaedics</i>
34	Nukleárna medicína	<i>Nuclear medicine</i>
35	Fyziatria, balneológia a liečebná rehabilitácia	<i>Physiotherapy, balneology and medical rehabilitation</i>
36	Geriatra	<i>Geriatrics</i>
37	Klinická onkológia	<i>Clinical oncology</i>
38	Neonatológia	<i>Neonatology</i>
39	Gastroenterológia	<i>Gastroenterology</i>
40	Úrazová chirurgia	<i>Traumatology</i>
41	Klinická hematológia	<i>Clinical haematology</i>
42	Neurochirurgia	<i>Neurosurgery</i>
43	Medicína drogových závislostí	<i>Medicine of drug addiction</i>
44	Neurológia	<i>Neurology</i>
45	Vnútorne lekárstvo	<i>Internal medicine</i>
46	Psychiatria	<i>Psychiatry</i>
47	Radiačná onkológia	<i>Radiation oncology</i>
48	Reumatológia	<i>Rheumatology</i>

Mapa 1

POČET POSTELÍ V ZDRAVOTNÍCKYCH ZARIADENIACH NA 1 000 OBYVATEĽOV

BED NUMBER IN HEALTH CARE FACILITIES PER 1 000 INHABITANTS



Poznámka: Prepočet na 1 000 obyvateľov nezohľadňuje spádovosť nemocníc a okresov. Bielou farbou sú označené okresy, ktoré nemajú nemocnicu.

Note: Calculation per 1 000 population considers not the coming under of hospitals and districts. With a white color are marked districts, which have not a hospital.

3. ŠTATISTIKA HOSPITALIZOVANÝCH

3. STATISTICS OF INPATIENTS

VÝVOJ POČTU HOSPITALIZOVANÝCH V ZDRAVOTNÍCKYCH ZARIADENIACH PODĽA POHLAVIA V ROKOCH 1995 – 2005

DEVELOPMENT OF INPATIENTS IN HEALTH CARE FACILITIES SPLIT BY SEX IN 1995 – 2005

Tabuľka 5

Rok Year	Hospitalizovaní / Inpatients						Priemerný ošetrovací čas v dňoch Average length of stay in days
	počet number			na 100 000 obyvateľov per 100 000 population			
	spolu total	muži males	ženy females	spolu total	muži males	ženy females	
1995	1 028 871	430 214	598 657	19 182,2	16 469,2	21 757,9	11,5
1996	1 055 757	443 941	611 816	19 683,5	16 994,7	22 236,2	11,3
1997	1 090 672	460 046	630 626	20 260,6	17 556,5	22 825,2	11,2
1998	1 109 210	469 662	639 548	20 604,9	17 923,8	23 147,7	10,1
1999	1 059 533	450 868	608 665	19 638,0	17 182,0	21 963,6	9,1
2000	1 063 611	453 430	610 181	19 694,0	17 269,0	21 988,6	8,9
2001	1 088 180	468 477	619 703	20 227,2	17 930,9	22 395,4	8,6
2002	1 040 153	444 564	595 589	19 334,5	17 015,6	21 524,0	8,3
2003	1 010 805	429 759	581 046	18 792,3	16 460,7	20 991,6	8,1
2004	1 020 587	433 685	586 902	18 962,3	16 603,0	21 187,2	7,9
2005	1 070 268	456 447	613 821	19 866,6	17 455,5	22 140,6	8,3

VEKOVÁ ŠTRUKTÚRA HOSPITALIZOVANÝCH V ZDRAVOTNÍCKYCH ZARIADENIACH

AGE STRUCTURE OF INPATIENTS IN HEALTH CARE FACILITIES

Tabuľka 6

Veková skupina Age group	Spolu / Total		Muži / Males		Ženy / Females	
	počet / number	%	počet / number	%	počet / number	%
0 – 14	168 574	15,8	92 740	20,3	75 834	12,4
15 – 54	467 186	43,7	168 222	36,9	298 964	48,7
55 +	434 508	40,6	195 485	42,8	239 023	38,9

HOSPITALIZOVANÍ V ZDRAVOTNÍCKYCH ZARIADENIACH PODĽA PRÍČIN HOSPITALIZÁCIE

INPATIENTS IN HEALTH CARE FACILITIES SPLIT BY CAUSE OF HOSPITALIZATION

Tabuľka 7
1/2

Základné ochorenie podľa MKCH-10	Hospitalizovaní / Inpatients			Zomretí / Deaths		
	počet number	%	na 100 000 obyvateľov per 100 000 population	počet number	na 1 000 hospitalizovaných per 1 000 inpatients	na 100 000 obyvateľov per 100 000 population
Spolu	1 070 268	100,0	19 866,6	26 895	25,1	499,2
I.	21 725	2,0	403,3	363	16,7	6,7
II.	95 034	8,9	1 764,0	5 590	58,8	103,8
III.	8 345	0,8	154,9	198	23,7	3,7
IV.	21 463	2,0	398,4	1 022	47,6	19,0
V.	39 650	3,7	736,0	394	9,9	7,3
VI.	33 303	3,1	618,2	313	9,4	5,8
VII.	22 619	2,1	419,9	3	0,1	0,1
VIII.	9 970	0,9	185,1	2	0,2	0,0
IX.	164 540	15,4	3 054,2	9 963	60,6	184,9
X.	89 446	8,4	1 660,3	2 643	29,6	49,1
XI.	101 758	9,5	1 888,9	2 420	23,8	44,9
XII.	16 714	1,6	310,3	207	12,4	3,8
XIII.	56 176	5,3	1 042,8	104	1,9	1,9
XIV.	65 313	6,1	1 212,4	493	7,6	9,2
XV.	87 857	8,2	1 630,8	1	0,0	0,0
XVI.	17 671	1,7	328,0	165	9,3	3,1
XVII.	8 294	0,8	154,0	88	10,6	1,6
XVIII.	30 424	2,8	564,7	1 449	47,6	26,9
XIX.	85 447	8,0	1 586,1	1 365	16,0	25,3
XX.	3 361	0,3	62,4	54	16,1	1,0
XXI.	91 158	8,5	1 692,1	58	0,6	1,1

HOSPITALIZOVANÍ V ZDRAVOTNÍCKYCH ZARIADENIACH PODĽA PRÍČIN HOSPITALIZÁCIE

INPATIENTS IN HEALTH CARE FACILITIES SPLIT BY CAUSE OF HOSPITALIZATION

Tabuľka 7
2/2

Basic diagnosis ICD-10	Ošetrovacie dni / <i>Treatment days</i>			Dĺžka ošetrovacieho času / <i>Length of stay</i>		
	počet <i>number</i>	%	na 1 000 obyvateľov <i>per 1 000 population</i>	priemerný ošetrovací čas v dňoch <i>average length of stay in days</i>	modus	medián
Total	8 878 233	100,0	1 648,0	8,3	1	4
I.	200 486	2,3	37,2	9,2	x	6
II.	863 921	9,7	160,4	9,1	2	7
III.	69 902	0,8	13,0	8,4	4	7
IV.	195 000	2,2	36,2	9,1	7	7
V.	1 253 460	14,1	232,7	31,6	21	21
VI.	287 524	3,2	53,4	8,6	8	7
VII.	99 686	1,1	18,5	4,4	2	3
VIII.	61 539	0,7	11,4	6,2	7	6
IX.	1 475 049	16,6	273,8	9,0	7	7
X.	736 658	8,3	136,7	8,2	2	6
XI.	660 054	7,4	122,5	6,5	3	5
XII.	155 494	1,8	28,9	9,3	3	7
XIII.	536 246	6,0	99,5	9,6	9	9
XIV.	304 258	3,4	56,5	4,7	2	3
XV.	511 994	5,8	95,0	5,8	5	5
XVI.	156 918	1,8	29,1	8,9	5	6
XVII.	48 370	0,5	9,0	5,8	2	4
XVIII.	198 186	2,2	36,8	6,5	2	4
XIX.	607 859	6,9	112,8	7,1	2	4
XX.	13 767	0,2	2,6	4,1	2	2
XXI.	441 862	5,0	82,0	4,9	4	4

HOSPITALIZOVANÍ V ZDRAVOTNÍCKYCH ZARIADENIACH PODĽA JEDNOTLIVÝCH ODDELENÍ

INPATIENTS IN HEALTH CARE FACILITIES SPLIT BY WARDS

Tabuľka 8

1/2

Oddelenie	Hospitalizovaní		Ošetrovacie dni		Priemerný ošetrovací čas v dňoch
	počet	%	počet	%	
Spolu Total	1 070 268	100,0	8 878 233	100,0	8,3
Vnútorné lekárstvo <i>Internal medicine</i>	154 437	14,4	1 230 122	13,9	8,0
Infektológia <i>Infectology</i>	19 201	1,8	135 802	1,5	7,1
Pneumológia a ftizeológia <i>Pneumology and phthisiology</i>	32 460	3,0	478 560	5,4	14,7
Neurológia <i>Neurology</i>	57 613	5,4	505 087	5,7	8,8
Psychiatria <i>Psychiatry</i>	32 764	3,1	1 022 213	11,5	31,2
Pediatrica <i>Paediatric</i>	95 334	8,9	501 932	5,7	5,3
Gynekológia a pôrodníctvo <i>Gynaecology and obstetrics</i>	136 330	12,7	725 003	8,2	5,3
Chirurgia <i>Surgery</i>	141 557	13,2	885 840	10,0	6,3
Ortopédia <i>Orthopaedics</i>	25 911	2,4	192 515	2,2	7,4
Urológia <i>Urology</i>	27 843	2,6	160 198	1,8	5,8
Úrazová chirurgia <i>Traumatology</i>	39 913	3,7	226 689	2,6	5,7
Otorinolaryngológia <i>Otorhinolaryngology</i>	40 163	3,8	158 518	1,8	3,9
Oftalmológia <i>Ophthalmology</i>	24 074	2,2	104 611	1,2	4,3
Dermatovenerológia <i>Dermatovenerology</i>	11 933	1,1	117 661	1,3	9,9
Klinická onkológia <i>Clinical oncology</i>	16 962	1,6	149 048	1,7	8,8
Anestéziológia a intenzívna medicína <i>Anaesthesiology and intensive medicine</i>	17 221	1,6	98 956	1,1	5,7
Fyziatria, balneológia a liečebná rehabilitácia <i>Physiotherapy, balneology and medical rehabilitation</i>	16 513	1,5	234 139	2,6	14,2
Neurochirurgia <i>Neurosurgery</i>	7 651	0,7	69 736	0,8	9,1
Plastická chirurgia <i>Plastic surgery</i>	6 714	0,6	31 347	0,4	4,7
Ortopedická protetika <i>Orthopaedic prosthetics</i>	848	0,1	8 077	0,1	9,5
Radiačná onkológia <i>Radiation oncology</i>	5 807	0,5	116 891	1,3	20,1
Foniatria <i>Phoniatry</i>	421	0,0	2 448	0,0	5,8
Reumatológia <i>Rheumatology</i>	1 997	0,2	31 905	0,4	16,0
Nukleárna medicína <i>Nuclear medicine</i>	444	0,0	4 900	0,1	11,0

HOSPITALIZOVANÍ V ZDRAVOTNÍCKYCH ZARIADENIACH PODĽA JEDNOTLIVÝCH ODDELENÍ

INPATIENTS IN HEALTH CARE FACILITIES SPLIT BY WARDS

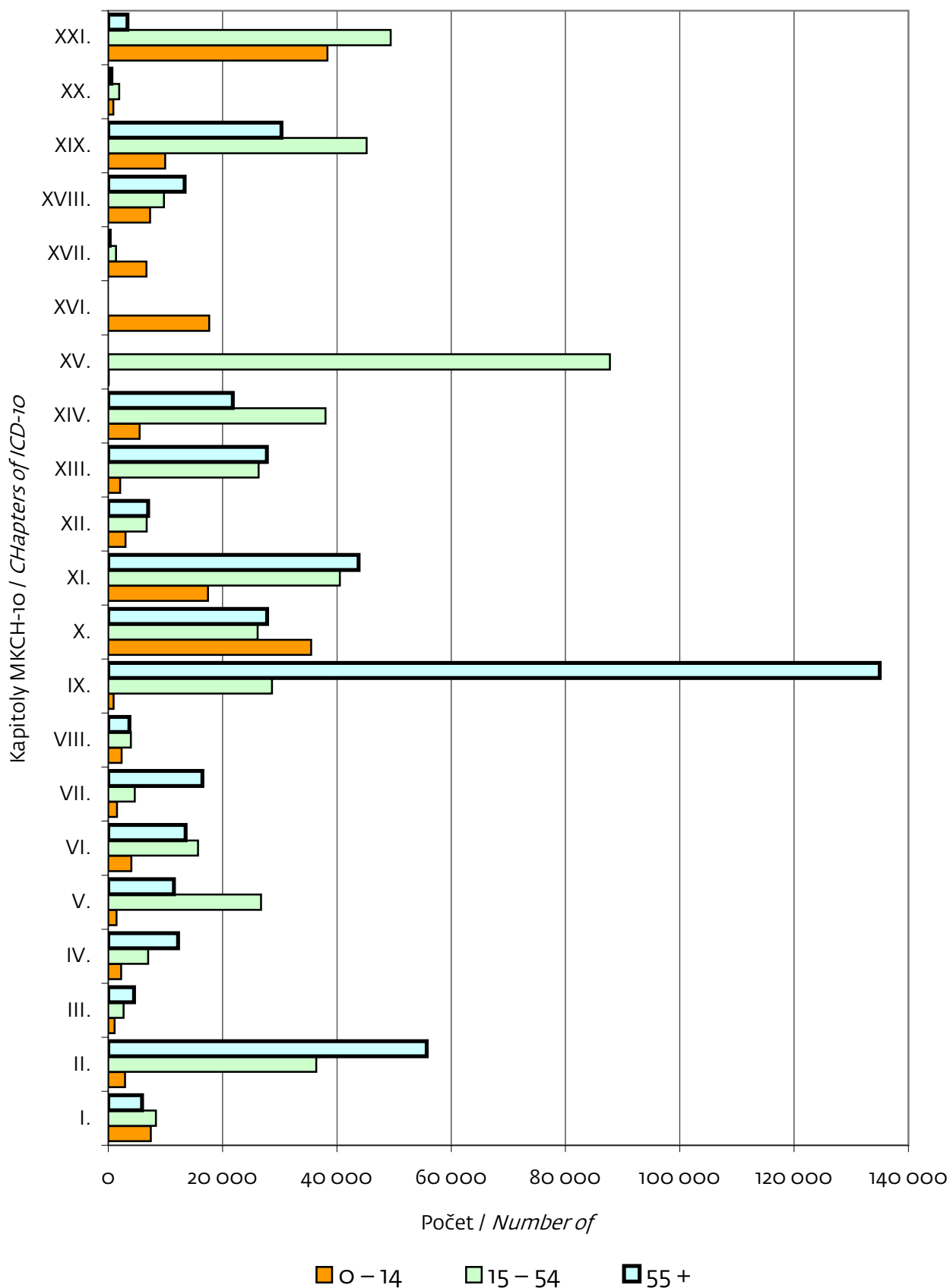
Tabuľka 8
2/2

Department	Inpatients		Treatment days		Average length of stay in days
	number	%	number	%	
Gastroenterológia <i>Gastroenterology</i>	900	0,1	7 933	0,1	8,8
Kardiológia <i>Cardiology</i>	12 239	1,1	64 178	0,7	5,2
Diabetológia, poruchy látkovej premeny a výživy <i>Diabetology, nutritional disorders</i>	1 902	0,2	25 064	0,3	13,2
Neonatológia <i>Neonatology</i>	30 797	2,9	210 318	2,4	6,8
Geriatría <i>Geriatrics</i>	15 573	1,5	190 756	2,1	12,2
Nefrológia <i>Nephrology</i>	285	0,0	3 058	0,0	10,7
Endokrinológia <i>Endocrinology</i>	1 285	0,1	10 735	0,1	8,4
Cievna chirurgia <i>Surgery of vessels</i>	3 316	0,3	20 974	0,2	6,3
Kardiochirurgia <i>Cardiosurgery</i>	3 735	0,3	28 393	0,3	7,6
Maxilofaciálna chirurgia <i>Maxillofacial surgery</i>	4 292	0,4	21 390	0,2	5,0
Medicína drogových závislostí <i>Medicine of drug addiction</i>	2 846	0,3	131 071	1,5	46,1
Gerontopsychiatria <i>Gerontopsychiatry</i>	1 296	0,1	65 316	0,7	50,4
Hrudníková chirurgia <i>Thorax surgery</i>	2 078	0,2	16 326	0,2	7,9
Centrálny príjem <i>Central admittance</i>	597	0,1	700	0,0	1,2
Popáleninové <i>Burn department</i>	1 101	0,1	13 528	0,2	12,3
Doliečovací <i>Department of after-care</i>	13 706	1,3	160 535	1,8	11,7
Ošetrovateľské <i>Attendance</i>	244	0,0	6 469	0,1	26,5
Novorodenecké posteľe <i>Newbornal beds</i>	24 001	2,2	124 046	1,4	5,2
Jednotka intenzívnej starostlivosti <i>Intensive care units</i>	5 023	0,5	20 308	0,2	4,0
Dlhodobó chorých <i>Of long-range patients</i>	22 797	2,1	483 966	5,5	21,2
Transplantačné <i>For doing transplants</i>	603	0,1	4 895	0,1	8,1
Klinická hematológia <i>Clinical haematology</i>	3 296	0,3	31 357	0,4	9,5
Klinické pracovné lekárstvo a klinická toxikológia <i>Clinical occupational medicine and clinical toxicology</i>	2 702	0,3	21 622	0,2	8,0
Paliatívna medicína <i>Palliative care</i>	1 543	0,1	23 097	0,3	15,0

HOSPITALIZOVANÍ V ZDRAVOTNÍCKYCH ZARIADENIACH PODĽA PRÍČIN HOSPITALIZÁCIE A VEKOVÝCH SKUPÍN

INPATIENTS IN HEALTH CARE FACILITIES SPLIT BY CAUSE OF HOSPITALIZATION AND AGE GROUPS

Graf 4



NAJČASTEJŠIE PRÍČINY HOSPITALIZÁCIE V ZDRAVOTNÍCKYCH ZARIADENIACH

MOST FREQUENT CAUSES OF HOSPITALIZATION IN HEALTH CARE FACILITIES

Tabuľka 9

Poradové číslo Number	Základné ochorenie podľa MKCH-10 Basic diagnosis ICD-10	Hospitalizovaní Inpatients				Zomretí Deaths	
		počet number			%	počet number	na 1 000 hospitalizovaných per 1 000 inpatients
		spolu total	muži males	ženy females			
Spolu / Total Aoo – Z99		1 070 268	456 447	613 821	100,0	26 895	25,1
1.	Z76	43 912	1 923	41 989	4,1	–	–
2.	O80	38 773	–	38 773	3,6	–	–
3.	Z38	36 722	18 586	18 136	3,4	7	0,2
4.	I25	34 454	16 351	18 103	3,2	1 955	56,7
5.	I63	16 308	7 707	8 601	1,5	1 729	106,0
6.	S06	15 375	10 861	4 514	1,4	414	26,9
7.	K80	15 103	4 412	10 691	1,4	78	5,2
8.	J35	14 910	7 246	7 664	1,4	–	–
9.	I10	14 312	4 670	9 642	1,3	84	5,9
10.	J18	12 767	7 289	5 478	1,2	982	76,9
11.	S72	12 111	4 477	7 634	1,1	524	43,3
12.	K30	11 161	4 702	6 459	1,0	256	22,9
13.	I20	10 924	5 723	5 201	1,0	114	10,4
14.	M54	10 767	3 778	6 989	1,0	24	2,2
15.	K40	10 423	8 913	1 510	1,0	20	1,9
16.	F10	9 981	7 811	2 170	0,9	43	4,3
17.	M51	9 964	4 651	5 313	0,9	6	0,6
18.	I48	9 514	4 422	5 092	0,9	138	14,5
19.	J45	9 273	3 487	5 786	0,9	19	2,1
20.	C34	9 156	7 308	1 848	0,9	1 008	110,1
21.	I50	9 060	4 332	4 728	0,9	1 287	142,1
22.	I70	8 975	5 815	3 160	0,8	447	49,8
23.	H25	8 940	3 337	5 603	0,8	1	0,1
24.	S82	8 690	4 986	3 704	0,8	17	2,0
25.	O82	8 677	–	8 677	0,8	1	0,1
26.	J44	8 255	5 128	3 127	0,8	273	33,1
27.	I21	7 949	4 749	3 200	0,7	851	107,1
28.	J20	7 878	4 436	3 442	0,7	75	9,5
29.	K35	7 782	3 905	3 877	0,7	13	1,7
30.	O04	7 643	–	7 643	0,7	–	–
1. – 30. spolu / total		429 759	171 005	258 754	40,2	10 366	24,1
Ostatné príčiny Other causes		640 509	285 442	355 067	59,9	16 529	25,8

NAJČASTEJŠIE PRÍČINY HOSPITALIZÁCIE V ZDRAVOTNÍCKYCH ZARIADENIACH S NAJVÄČŠÍM POČTOM ZOMRETÝCH Z POČTU HOSPITALIZOVANÝCH

MOST FREQUENT CAUSES OF HOSPITALIZATION IN HEALTH CARE FACILITIES WITH HIGHEST NUMBER OF DECEASED OUT OF THE NUMBER OF INPATIENTS

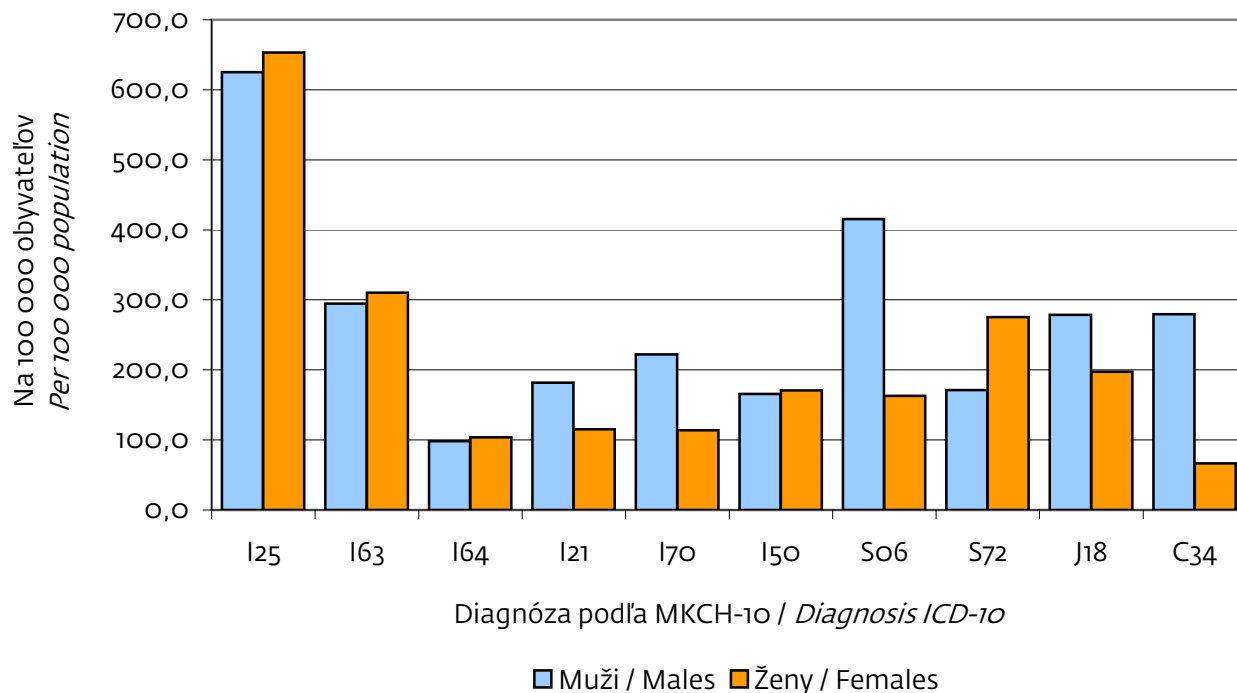
Tabuľka 10

Poradové číslo Number	Základné ochorenie podľa MKCH-10 Basic diagnosis ICD-10	Počet hospitalizovaných Number of inpatients	Zomretí Deaths					
			spolu total	v tom / incl.		na 1 000 hospitalizovaných per 1 000 inpatients	%	na 100 000 obyvateľov per 100 000 population
				muži males	ženy females			
Spolu / Total Aoo – Z99		1 070 268	26 895	14 012	12 883	25,1	100,0	499,2
1.	I25	34 454	1 955	829	1 126	56,7	7,3	36,3
2.	I63	16 308	1 729	778	951	106,0	6,4	32,1
3.	I50	9 060	1 287	605	682	142,1	4,8	23,9
4.	C34	9 156	1 008	824	184	110,1	3,8	18,7
5.	J18	12 767	982	558	424	76,9	3,7	18,2
6.	I21	7 949	851	404	447	107,1	3,2	15,8
7.	I64	5 453	780	345	435	143,0	2,9	14,5
8.	I61	2 435	646	350	296	265,3	2,4	12,0
9.	S72	12 111	524	208	316	43,3	2,0	9,7
10.	I70	8 975	447	212	235	49,8	1,7	8,3
11.	J96	1 655	434	271	163	262,2	1,6	8,1
12.	S06	15 375	414	324	90	26,9	1,5	7,7
13.	K74	2 877	384	249	135	133,5	1,4	7,1
14.	C18	4 950	382	236	146	77,2	1,4	7,1
15.	R57	1 036	375	217	158	362,0	1,4	7,0
16.	R40	1 416	341	184	157	240,8	1,3	6,3
17.	C25	1 621	307	156	151	189,4	1,1	5,7
18.	C16	2 650	306	181	125	115,5	1,1	5,7
19.	E87	1 112	306	122	184	275,2	1,1	5,7
20.	C50	5 735	305	3	302	53,2	1,1	5,7
21.	I26	1 902	302	133	169	158,8	1,1	5,6
22.	K56	4 315	293	120	173	67,9	1,1	5,4
23.	E86	1 475	286	114	172	193,9	1,1	5,3
24.	J15	2 921	273	174	99	93,5	1,0	5,1
25.	J44	8 255	273	193	80	33,1	1,0	5,1
26.	K92	4 081	272	165	107	66,7	1,0	5,1
27.	I46	512	267	156	111	521,5	1,0	5,0
28.	K30	11 161	256	93	163	22,9	1,0	4,8
29.	K70	1 839	245	169	76	133,2	0,9	4,6
30.	N18	4 061	241	110	131	59,3	0,9	4,5
1. – 30. spolu / total		197 617	16 471	8 483	7 988	83,4	61,2	305,7
Ostatné príčiny Other causes		872 651	10 424	5 529	4 895	12,0	38,8	193,5

POČET HOSPITALIZOVANÝCH V ZDRAVOTNÍCKYCH ZARIADENIACH

NUMBER OF INPATIENTS IN HEALTH CARE FACILITIES

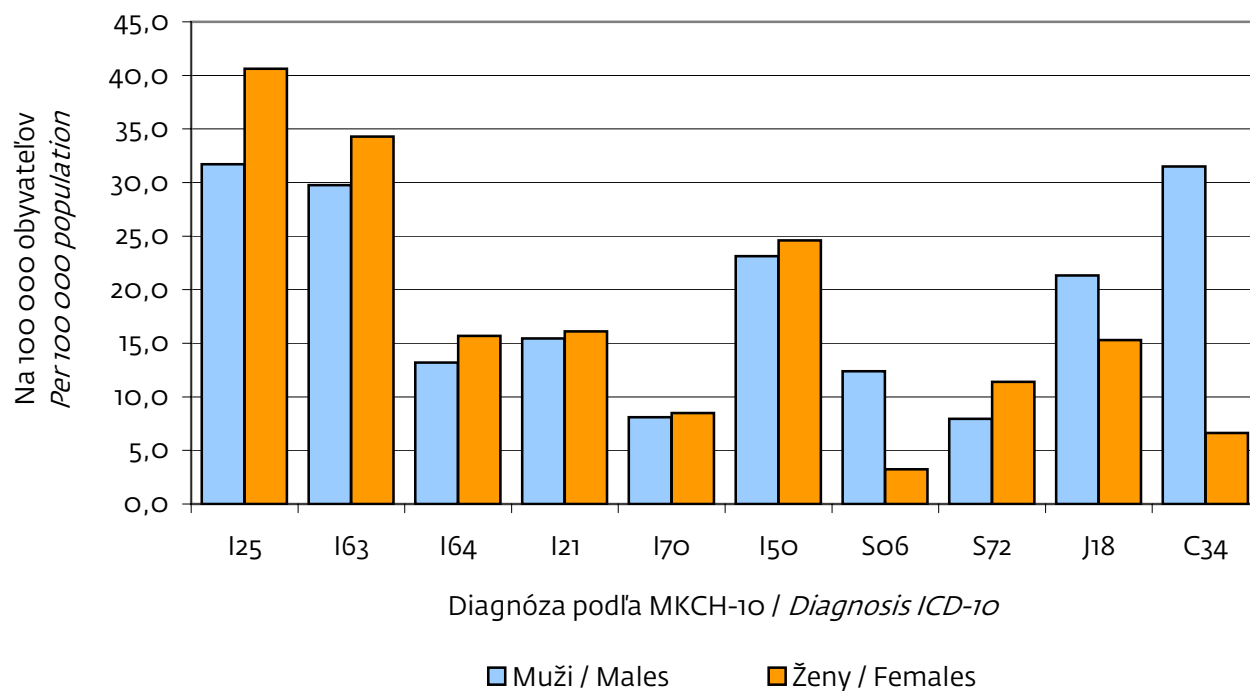
Graf 5



POČET ZOMRETÝCH V ZDRAVOTNÍCKYCH ZARIADENIACH

NUMBER OF DECEASED IN HEALTH CARE FACILITIES

Graf 6



NAJČASTEJŠIE PRÍČINY HOSPITALIZÁCIE V ZDRAVOTNÍCKYCH ZARIADENIACH S NAJVÄČŠÍM POČTOM OŠETROVACÍCH DNÍ

MOST FREQUENT CAUSES OF HOSPITALIZATION IN HEALTH CARE FACILITIES WITH HIGHEST NUMBER OF CARE DAYS

Tabuľka 11

Poradové číslo Number	Základné ochorenie podľa MKCH-10 Basic diagnosis ICD-10	Ošetrovacie dni Treatment days			Dĺžka ošetrovacieho času Length of stay		
		počet number		na 1 000 obyvateľov per 1 000 population	priemerný ošetrovací čas v dňoch average length of stay in days	modus	medián
		muži males	ženy females				
Spolu / Total Aoo – Z99		4 010 040	4 868 193	1 648,0	8,3	2	6
1.	I25	138 073	181 014	59,2	9,3	7	8
2.	F10	230 694	64 377	54,8	29,6	4	18
3.	O80	–	221 320	41,1	5,7	5	5
4.	F20	122 578	98 740	41,1	48,4	21	30
5.	Z76	7 377	183 516	35,4	4,4	2	3
6.	Z38	95 948	91 133	34,7	5,1	4	5
7.	I63	84 929	99 868	34,3	11,3	9	9
8.	S72	53 866	104 659	29,4	13,1	14	11
9.	J45	50 297	88 581	25,8	15,0	21	17
10.	J18	73 351	54 876	23,8	10,0	7	8
11.	I10	33 765	76 623	20,5	7,7	7	7
12.	J44	64 150	40 253	19,4	12,7	21	11
13.	I70	62 593	41 669	19,4	11,6	9	9
14.	M54	33 809	70 297	19,3	9,7	9	9
15.	M51	46 083	53 894	18,6	10,0	8	9
16.	K80	29 284	64 415	17,4	6,2	4	5
17.	C34	73 124	18 259	17,0	10,0	2	7
18.	F06	40 162	47 110	16,2	30,6	21	21
19.	I50	40 435	45 929	16,0	9,5	7	8
20.	M16	29 101	54 068	15,4	12,0	9	11
21.	E10	36 737	44 973	15,2	10,7	7	9
22.	F25	29 156	51 565	15,0	38,0	21	30
23.	O82	–	80 037	14,9	9,2	7	7
24.	S06	56 387	20 816	14,3	5,0	2	3
25.	K30	30 091	46 642	14,2	6,9	2	5
26.	I20	35 427	37 260	13,5	6,7	3	6
27.	F33	15 747	51 341	12,5	31,8	21	26
28.	I48	28 652	38 285	12,4	7,0	7	6
29.	I21	36 559	27 516	11,9	8,1	1	8
30.	S82	35 125	28 632	11,8	7,3	2	5
1. – 30. spolu / total		1 613 500	2 127 668	694,4	9,4	4	6
Ostatné príčiny Other causes		2 396 540	2 740 525	953,6	7,7	2	5

HOSPITALIZOVANÍ V ZDRAVOTNÍCKYCH ZARIADENIACH PODĽA VEKOVÝCH SKUPÍN A POHLAVIA

INPATIENTS IN HEALTH CARE FACILITIES SPLIT BY AGE GROUPS AND SEX

Tabuľka 12

Veková skupina Age group	Hospitalizovaní / Inpatients			Ošetrovacie dni / Treatment days			Priemerný ošetrovací čas v dňoch Average length of stay in days
	počet number	%	na 100 000 obyvateľov per 100 000 population	počet number	%	na 1 000 obyvateľov per 1 000 population	

Spolu / Total

Spolu	1 070 268	100,0	19 866,6	8 878 233	100,0	1 648,0	8,3
0 – 4	111 442	10,4	42 806,5	677 009	7,6	2 600,5	6,1
5 – 14	57 132	5,3	8 837,3	320 901	3,6	496,4	5,6
15 – 24	98 645	9,2	11 443,9	626 254	7,1	726,5	6,3
25 – 34	138 563	12,9	15 535,0	919 978	10,4	1 031,4	6,6
35 – 44	93 243	8,7	12 486,5	765 944	8,6	1 025,7	8,2
45 – 54	136 735	12,8	17 084,5	1 230 791	13,9	1 537,8	9,0
55 – 64	136 872	12,8	24 953,3	1 271 947	14,3	2 318,9	9,3
65 – 74	150 110	14,0	41 054,7	1 471 879	16,6	4 025,6	9,8
75 a viac	147 526	13,8	55 608,7	1 593 530	17,9	6 006,7	10,8

Muži / Males

Total	456 447	100,0	17 455,5	4 010 040	100,0	1 533,5	8,8
0 – 4	60 976	13,4	45 613,4	369 560	9,2	2 764,5	6,1
5 – 14	31 764	7,0	9 603,0	180 858	4,5	546,8	5,7
15 – 24	32 091	7,0	7 292,9	235 280	5,9	534,7	7,3
25 – 34	32 865	7,2	7 248,6	290 492	7,2	640,7	8,8
35 – 44	37 584	8,2	10 017,8	377 717	9,4	1 006,8	10,0
45 – 54	65 682	14,4	16 666,4	648 984	16,2	1 646,8	9,9
55 – 64	71 545	15,7	28 409,4	676 147	16,9	2 684,9	9,5
65 – 74	68 685	15,0	46 559,8	666 015	16,6	4 514,7	9,7
75 and more	55 255	12,1	62 501,4	564 987	14,1	6 390,8	10,2

Ženy / Females

Spolu	613 821	100,0	22 140,6	4 868 193	100,0	1 756,0	7,9
0 – 4	50 466	8,2	39 844,0	307 449	6,9	2 427,4	6,1
5 – 14	25 368	4,1	8 035,2	140 043	3,1	443,6	5,5
15 – 24	66 554	10,8	15 772,7	390 974	8,8	926,6	5,9
25 – 34	105 698	17,2	24 102,0	629 486	14,1	1 435,4	6,0
35 – 44	55 659	9,1	14 979,1	388 227	8,7	1 044,8	7,0
45 – 54	71 053	11,6	17 490,2	581 807	13,0	1 432,2	8,2
55 – 64	65 327	10,6	22 019,6	595 800	13,3	2 008,3	9,1
65 – 74	81 425	13,3	37 331,4	805 864	18,0	3 694,7	9,9
75 a viac	92 271	15,0	52 163,8	1 028 543	23,0	5 814,7	11,1

VYBRANÉ ŠTATISTICKÉ ÚDAJE Z POSTELOVÉHO FONDU O HOSPITALIZOVANÝCH V ZDRAVOTNÍCKYCH ZARIADENIACH

SELECTED STATISTICAL DATA ON INPATIENTS FROM THE BED FUND

Tabuľka 13
1/2

Územie zdravotníckeho zariadenia	Hospitalizovaní			Priemerný ošetrovací čas v dňoch	Počet lekárskeho miest
	počet	na 100 obyvateľov	na 1 lekárske miesto		
Slovenská republika	995 426	18,5	198,8	8,9	5 008,28
Bratislavský kraj	146 281	24,2	154,7	9,1	945,88
Bratislava I	25 225	59,7	175,3	8,7	143,90
Bratislava II	32 646	30,0	176,1	9,8	185,34
Bratislava III	56 482	91,5	135,1	7,5	417,95
Bratislava IV	x	x	x	x	x
Bratislava V	23 462	19,7	170,6	7,2	137,54
Malacky	2 828	4,3	115,0	9,1	24,60
Pezinok	5 027	9,0	145,5	31,9	34,55
Senec	612	1,1	306,0	9,9	2,00
Trnavský kraj	74 139	13,4	216,4	8,2	342,53
Dunajská Streda	15 080	13,1	232,1	8,5	64,98
Galanta	13 966	14,7	197,9	9,1	70,57
Hlohovec	275	0,6	110,0	18,2	2,50
Piešťany	10 767	16,8	222,4	9,6	48,42
Senica	x	x	x	x	x
Skalica	12 093	25,6	262,2	6,5	46,13
Trnava	21 958	17,3	199,7	7,7	109,93
Trenčiansky kraj	94 785	15,8	188,5	7,8	502,77
Bánovce nad Bebravou	4 557	11,9	277,0	7,5	16,45
Ilava	7 810	12,8	295,8	6,3	26,40
Myjava	6 173	21,8	298,4	6,7	20,69
Nové Mesto nad Váhom	4 285	6,8	285,7	7,7	15,00
Partizánske	6 655	14,0	243,4	7,0	27,34
Považská Bystrica	13 819	21,4	215,7	8,3	64,07
Prievidza	22 261	16,0	243,2	7,1	91,53
Púchov	2 157	4,7	308,1	5,9	7,00
Trenčín	27 070	24,0	115,5	9,2	234,29
Nitriansky kraj	113 520	16,0	232,5	9,5	488,28
Komárno	12 866	12,0	355,0	7,5	36,24
Levice	17 391	14,7	242,0	11,6	71,85
Nitra	32 768	20,0	178,5	12,3	183,62
Nové Zámky	26 358	17,8	248,1	7,5	106,22
Šaľa	6 683	12,3	270,3	6,9	24,72
Topoľčany	11 981	16,2	270,8	6,9	44,24
Zlaté Moravce	5 475	12,7	256,0	9,0	21,39
Žilinský kraj	127 641	18,4	219,4	8,5	581,74
Bytča	x	x	x	x	x
Čadca	14 297	15,4	302,9	8,3	47,20
Dolný Kubín	9 941	25,2	238,4	7,6	41,70
Kysucké Nové Mesto	x	x	x	x	x
Liptovský Mikuláš	10 743	14,6	237,1	6,4	45,31
Martin	28 496	29,2	196,3	9,7	145,15
Námestovo	x	x	x	x	x

VYBRANÉ ŠTATISTICKÉ ÚDAJE Z POSTELOVÉHO FONDU O HOSPITALIZOVANÝCH V ZDRAVOTNÍCKYCH ZARIADENIACH

SELECTED STATISTICAL DATA ON INPATIENTS FROM THE BED FUND

Tabuľka 13
2/2

Territory of the health institution	Inpatients			Average length of stay in days	Number of physician posts
	number	per 100 population	per 1 physician post		
Ružomberok	24 073	40,8	199,1	9,4	120,90
Turčianske Teplice	x	x	x	x	x
Tvrdošín	11 092	31,2	260,5	7,1	42,58
Žilina	29 000	18,4	208,8	8,3	138,90
Banskobystrický kraj	118 702	18,1	210,5	9,1	563,79
Banská Bystrica	36 327	32,7	190,9	8,0	190,33
Banská Štiavnica	2 974	17,6	220,3	6,4	13,50
Brezno	8 671	13,4	222,1	7,4	39,04
Detva	307	0,9	255,8	23,4	1,20
Krupina	3 166	14,0	212,5	6,1	14,90
Lučenec	13 611	18,6	202,9	7,0	67,09
Poltár	x	x	x	x	x
Revúca	6 144	15,1	228,1	16,1	26,94
Rimavská Sobota	15 414	18,7	255,7	8,2	60,29
Veľký Krtíš	5 750	12,4	275,1	7,7	20,90
Zvolen	14 338	21,2	204,9	10,8	69,96
Žarnovica	3 226	11,8	224,0	6,8	14,40
Žiar nad Hronom	8 777	18,3	194,0	15,4	45,24
Prešovský kraj	157 429	19,7	225,8	9,4	697,14
Bardejov	11 306	14,8	240,6	9,8	47,00
Humenné	13 359	20,7	235,1	9,2	56,82
Kežmarok	7 091	10,8	260,4	5,6	27,23
Levoča	13 288	41,0	255,5	8,0	52,00
Medzilaborce	699	5,7	268,8	9,2	2,60
Poprad	36 613	35,1	212,5	12,3	172,30
Prešov	41 462	25,2	187,4	9,3	221,29
Sabinov	x	x	x	x	x
Snina	5 437	13,9	329,5	7,6	16,50
Stará Ľubovňa	9 051	17,6	302,3	6,4	29,94
Stropkov	887	4,3	201,6	12,1	4,40
Svidník	8 912	26,7	287,9	7,3	30,95
Vranov nad Topľou	9 325	12,0	258,2	8,3	36,11
Košický kraj	162 931	21,1	183,9	8,9	886,15
Gelnica	3 939	12,7	249,3	7,4	15,80
Košice I	9 414	13,9	176,2	9,4	53,43
Košice II	28 463	35,5	167,4	6,8	170,04
Košice III	x	x	x	x	x
Košice IV	51 989	92,1	154,5	8,4	336,58
Košice-okolie	x	x	x	x	x
Michalovce	19 744	18,0	186,4	11,2	105,90
Rožňava	11 094	17,9	196,4	14,2	56,50
Sobrance	961	4,1	295,7	12,3	3,25
Spišská Nová Ves	14 096	14,8	281,9	7,6	50,00
Trebišov	23 233	22,2	245,5	9,1	94,65

Poznámka: V počte lekárskeho miest sú započítané aj údaje za samostatné dialýzy. / Note: In the number of physician posts are included also data for stand-alone dialyzers

VÝVOJ HOSPITALIZOVANÝCH V ZDRAVOTNÍCKYCH ZARIADENIACH PODĽA VYBRANÝCH PRÍČIN HOSPITALIZÁCIE A POHLAVIA V ROKOCH 2001 – 2005

DEVELOPMENT OF INPATIENTS IN HEALTH CARE FACILITIES SPLIT BY SELECTED CAUSES OF HOSPITALIZATION IN 1995 – 2005

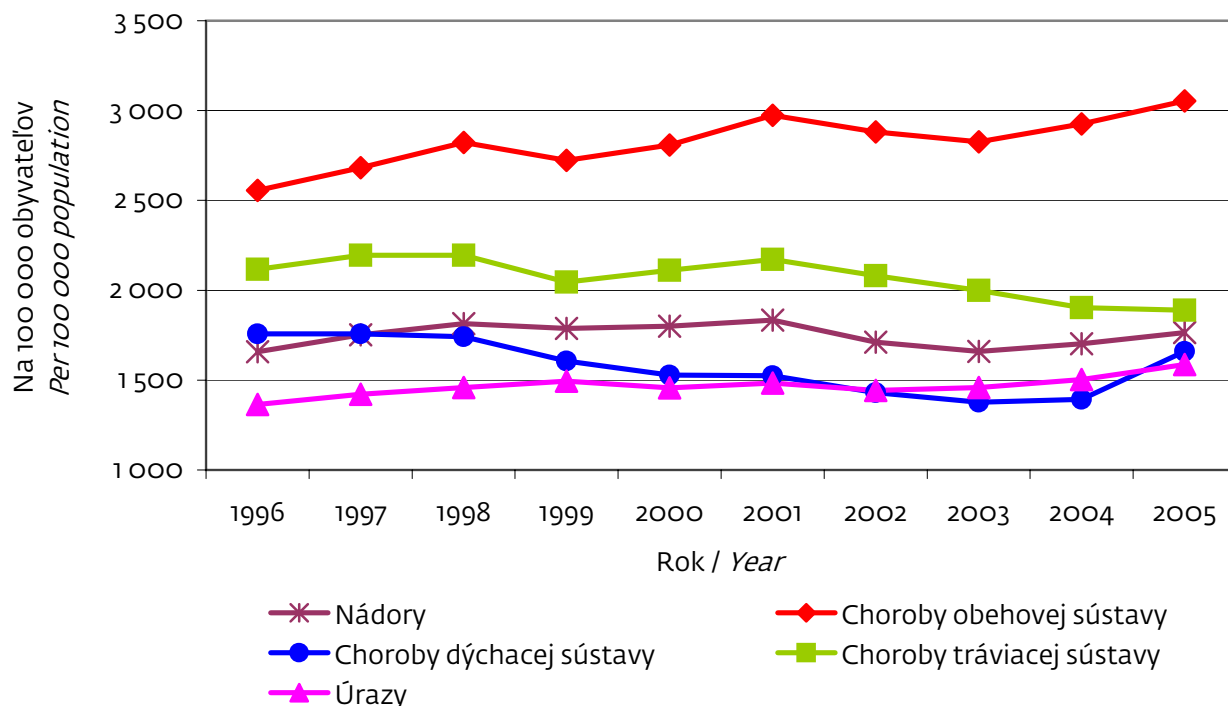
Tabuľka 14

Základné ochorenie podľa MKCH-10 Basic diagnosis ICD-10	Pohlavie Sex	Rok / Year				
		2001	2002	2003	2004	2005
II. kapitola II. chapter	spolu	98 701	92 022	89 227	91 624	95 034
	muži	44 706	42 008	40 205	41 999	44 033
	ženy	53 995	50 014	49 022	49 625	51 001
IX. kapitola IX. chapter	total	160 010	155 051	151 979	157 508	164 540
	males	78 514	75 562	74 094	77 122	79 478
	females	81 496	79 489	77 885	80 386	85 062
X. kapitola X. chapter	spolu	82 031	76 920	74 069	74 975	89 446
	muži	45 728	42 670	40 935	41 100	48 050
	ženy	36 303	34 250	33 134	33 875	41 396
XI. kapitola XI. chapter	total	116 831	111 965	107 526	102 432	101 758
	males	58 465	56 187	54 080	51 086	51 607
	females	58 366	55 778	53 446	51 346	50 151
XIX. kapitola XIX. chapter	spolu	79 794	77 646	78 482	80 938	85 447
	muži	51 707	49 449	49 734	50 766	52 751
	ženy	28 087	28 197	28 748	30 172	32 696

VÝVOJ HOSPITALIZOVANOSTI NA VYBRANÉ SKUPINY OCHORENÍ

DEVELOPMENT IN HOSPITALIZATION RATE ACCORDING TO SELECTED GROUP OF DISEASES

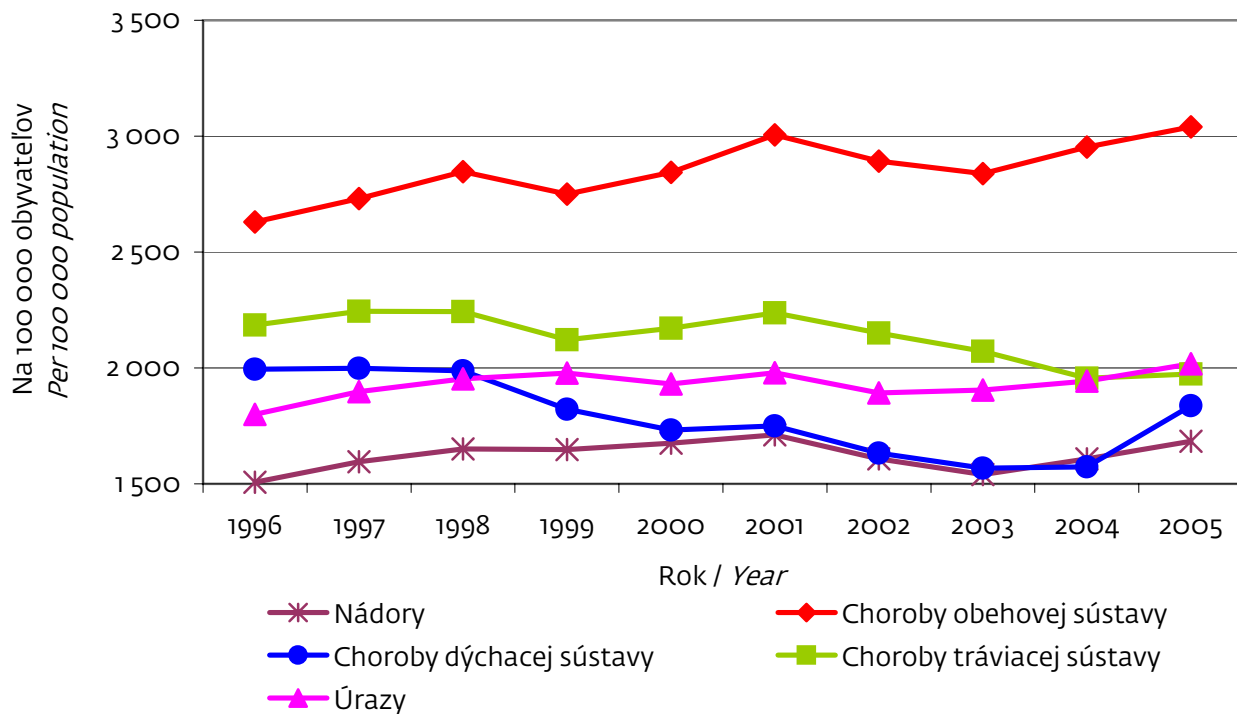
Graf 7



VÝVOJ HOSPITALIZOVANOSTI MUŽOV NA VYBRANÉ SKUPINY OCHORENÍ

DEVELOPMENT IN HOSPITALIZATION RATE OF MEN ACCORDING TO SELECTED GROUP OF DISEASES

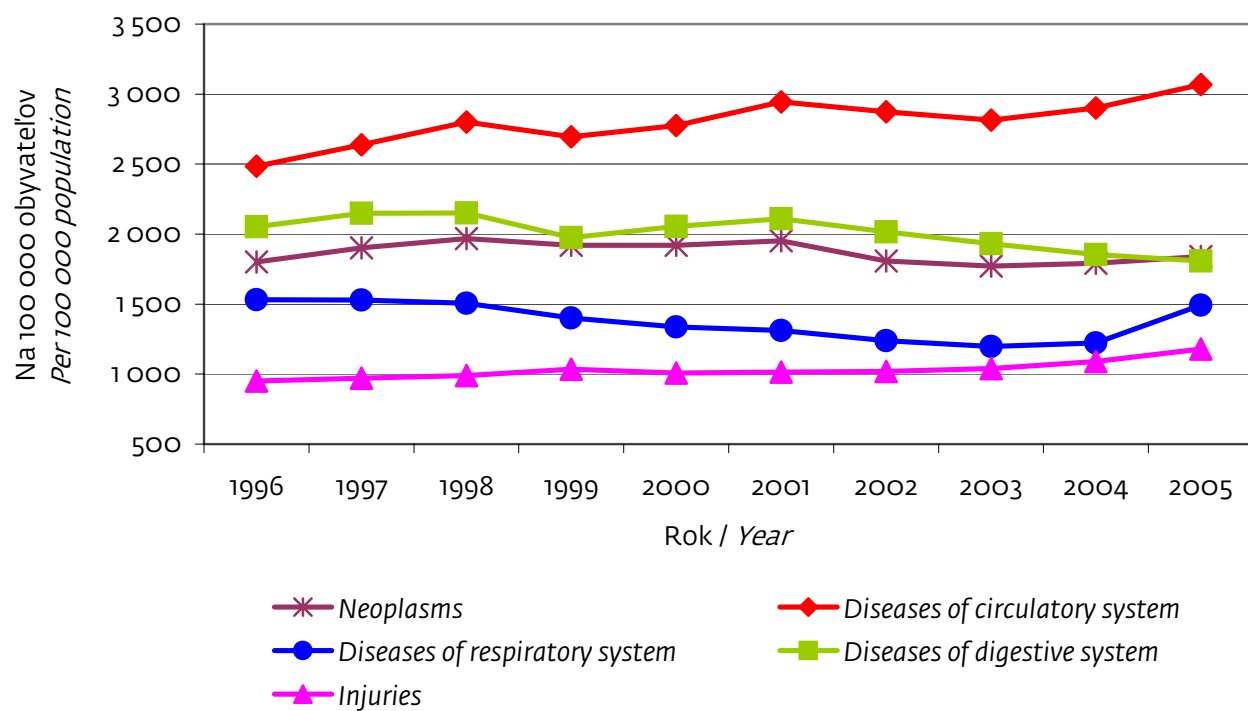
Graf 8



VÝVOJ HOSPITALIZOVANOSTI ŽIEN NA VYBRANÉ SKUPINY OCHORENÍ

DEVELOPMENT IN HOSPITALIZATION RATE OF WOMEN ACCORDING TO SELECTED GROUP OF DISEASES

Graf 9



4. PRÍČINY SMRTI

4. CAUSES OF DEATH

NAJČASTEJŠIE PRÍČINY SMRTI PODĽA ÚZEMIA TRVALÉHO BYDLISKA ZA ROK 2005

THE MOST FREQUENT CAUSES OF DEATH ACCORDING TO TERRITORIES OF PERMANENT RESIDENCE FOR 2005

Tabuľka 15
1/4

Územie trvalého bydliska	Príčina smrti podľa MKCH-10					
	II. kapitola		IX. kapitola		X. kapitola	
	počet zomretých	na 100 000 obyvateľov	počet zomretých	na 100 000 obyvateľov	počet zomretých	na 100 000 obyvateľov
Slovenská republika	11 874	220,4	29 131	540,7	3 114	57,8
Bratislava	1 012	238,0	2 094	492,4	228	53,6
Bratislava I	130	305,4	337	791,8	33	77,5
Bratislava II	305	281,3	645	594,8	88	81,2
Bratislava III	201	325,4	429	694,5	44	71,2
Bratislava IV	186	199,5	370	396,9	37	39,7
Bratislava V	190	159,3	313	262,4	26	21,8
Malacky	170	257,0	389	588,1	48	72,6
Pezinok	133	239,3	287	516,3	18	32,4
Senec	114	205,8	279	503,6	24	43,3
Dunajská Streda	251	219,2	524	457,6	68	59,4
Galanta	211	222,1	574	604,2	63	66,3
Hlohovec	97	214,0	221	487,6	22	48,5
Piešťany	154	240,7	387	604,9	42	65,7
Senica	157	258,0	360	591,7	25	41,1
Skalica	103	218,3	242	512,9	36	76,3
Trnava	274	215,9	621	489,3	95	74,9
Bánovce nad Bebravou	78	203,8	219	572,1	28	73,1
Ilava	137	223,2	334	544,2	30	48,9
Myjava	55	193,4	173	608,5	17	59,8
Nové Mesto nad Váhom	160	253,7	440	697,7	41	65,0
Partizánske	124	261,1	267	562,2	22	46,3
Považská Bystrica	101	156,2	346	535,2	43	66,5
Prievidza	332	238,3	735	527,5	53	38,0
Púchov	73	159,9	271	593,7	17	37,2
Trenčín	247	219,3	636	564,8	55	48,8
Komárno	291	271,6	714	666,4	62	57,9
Levice	317	266,7	847	712,7	75	63,1
Nitra	403	246,3	780	476,7	110	67,2
Nové Zámky	418	282,8	929	628,5	93	62,9
Šaľa	123	227,3	292	539,6	60	110,9
Topoľčany	168	226,7	453	611,4	36	48,6
Zlaté Moravce	109	253,0	290	673,1	26	60,4
Bytča	66	213,6	164	530,8	28	90,6
Čadca	172	185,1	516	555,4	76	81,8
Dolný Kubín	82	207,9	166	420,8	13	33,0
Kysucké Nové Mesto	79	232,7	164	483,1	26	76,6
Liptovský Mikuláš	172	234,1	396	539,0	47	64,0
Martin	193	197,6	469	480,2	66	67,6
Námestovo	95	164,8	200	346,9	32	55,5

NAJČASTEJŠIE PRÍČINY SMRTI PODĽA ÚZEMIA TRVALÉHO BYDLISKA ZA ROK 2005

THE MOST FREQUENT CAUSES OF DEATH ACCORDING TO TERRITORIES OF PERMANENT RESIDENCE FOR 2005

Tabuľka 15
2/4

Territory of permanent residence	Cause of death according to ICD-10			
	XI. chapter		XX. chapter	
	number of deaths	per 100 000 population	number of deaths	per 100 000 population
Slovenská republika	2 785	51,7	3 132	58,1
Bratislava	246	57,8	211	49,6
Bratislava I	38	89,3	30	70,5
Bratislava II	67	61,8	51	47,0
Bratislava III	34	55,0	43	69,6
Bratislava IV	41	44,0	35	37,5
Bratislava V	66	55,3	52	43,6
Malacky	41	62,0	36	54,4
Pezinok	32	57,6	35	63,0
Senec	37	66,8	36	65,0
Dunajská Streda	63	55,0	61	53,3
Galanta	62	65,3	67	70,5
Hlohovec	22	48,5	30	66,2
Piešťany	14	21,9	33	51,6
Senica	27	44,4	49	80,5
Skalica	26	55,1	32	67,8
Trnava	71	55,9	69	54,4
Bánovce nad Bebravou	21	54,9	24	62,7
Ilava	31	50,5	24	39,1
Myjava	8	28,1	25	87,9
Nové Mesto nad Váhom	35	55,5	40	63,4
Partizánske	26	54,7	14	29,5
Považská Bystrica	43	66,5	50	77,3
Prievidza	62	44,5	55	39,5
Púchov	33	72,3	38	83,3
Trenčín	53	47,1	53	47,1
Komárno	75	70,0	83	77,5
Levice	98	82,5	75	63,1
Nitra	109	66,6	104	63,6
Nové Zámky	80	54,1	79	53,4
Šaľa	22	40,7	27	49,9
Topoľčany	22	29,7	30	40,5
Zlaté Moravce	21	48,7	34	78,9
Bytča	12	38,8	17	55,0
Čadca	76	81,8	72	77,5
Dolný Kubín	18	45,6	28	71,0
Kysucké Nové Mesto	20	58,9	18	53,0
Liptovský Mikuláš	42	57,2	54	73,5
Martin	54	55,3	55	56,3
Námestovo	20	34,7	37	64,2

NAJČASTEJŠIE PRÍČINY SMRTI PODĽA ÚZEMIA TRVALÉHO BYDLISKA ZA ROK 2005

THE MOST FREQUENT CAUSES OF DEATH ACCORDING TO TERRITORIES OF PERMANENT RESIDENCE FOR 2005

Tabuľka 15
3/4

Územie trvalého bydliska	Príčina smrti podľa MKCH-10					
	II.kapitola		IX.kapitola		X.kapitola	
	počet zomretých	na 100 000 obyvateľov	počet zomretých	na 100 000 obyvateľov	počet zomretých	na 100 000 obyvateľov
Ružomberok	113	191,2	376	636,1	50	84,6
Turčianske Teplice	47	281,4	129	772,4	13	77,8
Tvrdošín	62	174,1	125	351,0	14	39,3
Žilina	370	235,3	769	489,1	107	68,1
Banská Bystrica	266	239,1	555	498,9	74	66,5
Banská Štiavnica	41	241,1	141	829,3	8	47,1
Brezno	172	264,6	392	603,0	58	89,2
Detva	74	223,6	192	580,1	17	51,4
Krupina	56	247,1	179	789,9	16	70,6
Lučenec	167	227,9	535	730,0	37	50,5
Poltár	66	288,7	187	817,8	8	35,0
Revúca	85	209,1	290	713,6	32	78,7
Rimavská Sobota	190	229,6	566	683,9	41	49,5
Veľký Krtíš	105	226,3	331	713,3	30	64,6
Zvolen	155	229,2	366	541,2	33	48,8
Žarnovica	64	234,3	150	549,1	19	69,6
Žiar nad Hronom	107	223,6	242	505,8	27	56,4
Bardejov	162	211,9	385	503,5	22	28,8
Humenné	107	165,7	351	543,5	24	37,2
Kežmarok	120	183,6	279	426,9	40	61,2
Levoča	79	244,6	157	486,2	18	55,7
Medzilaborce	19	153,7	97	784,5	8	64,7
Poprad	223	213,6	421	403,3	34	32,6
Prešov	290	176,8	693	422,5	107	65,2
Sabinov	104	187,3	253	455,7	27	48,6
Snina	57	145,6	262	669,3	13	33,2
Stará Ľubovňa	92	178,9	227	441,3	26	50,5
Stropkov	31	148,5	121	579,6	10	47,9
Svidník	66	197,3	183	547,1	16	47,8
Vranov nad Topľou	131	168,4	389	500,0	24	30,9
Gelnica	86	277,3	178	574,0	14	45,1
Košice	440	187,3	953	405,6	123	52,4
Košice I	137	201,4	276	405,8	38	55,9
Košice II	123	153,6	262	327,2	36	45,0
Košice III	39	128,7	57	188,1	7	23,1
Košice IV	141	249,3	358	632,9	42	74,3
Košice-okolie	236	213,2	630	569,3	72	65,1
Michalovce	228	208,3	607	554,7	53	48,4
Rožňava	118	190,5	397	641,0	64	103,3
Sobrance	43	183,4	213	908,5	13	55,4
Spišská Nová Ves	187	196,1	377	395,4	45	47,2
Trebišov	244	233,3	654	625,4	52	49,7

NAJČASTEJŠIE PRÍČINY SMRTI PODĽA ÚZEMIA TRVALÉHO BYDLISKA ZA ROK 2005

THE MOST FREQUENT CAUSES OF DEATH ACCORDING TO TERRITORIES OF PERMANENT RESIDENCE FOR 2005

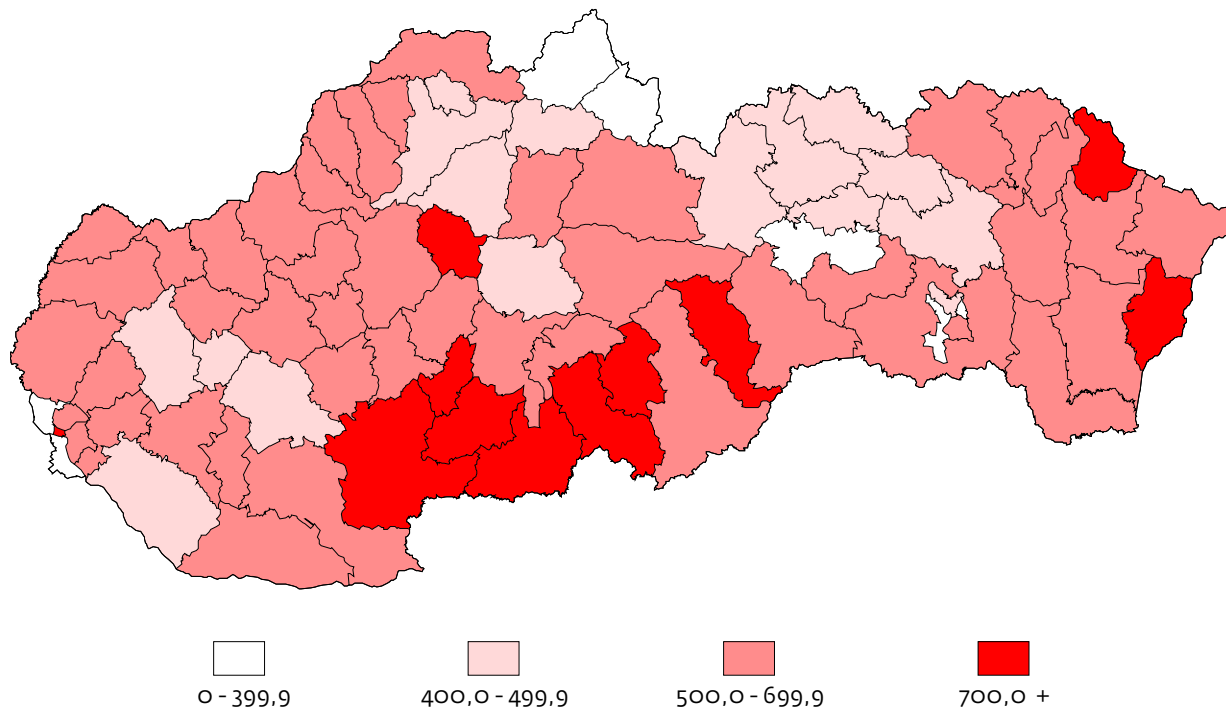
Tabuľka 15
4/4

Territory of permanent residence	Cause of death according to ICD-10			
	XI. chapter		XX. chapter	
	number of deaths	per 100 000 population	number of deaths	per 100 000 population
Ružomberok	39	66,0	39	66,0
Turčianske Teplice	5	29,9	10	59,9
Tvrdošín	17	47,7	18	50,6
Žilina	80	50,9	85	54,1
Banská Bystrica	56	50,3	74	66,5
Banská Štiavnica	11	64,7	9	52,9
Brezno	46	70,8	64	98,4
Detva	27	81,6	25	75,5
Krupina	16	70,6	16	70,6
Lučenec	33	45,0	44	60,0
Poltár	12	52,5	16	70,0
Revúca	24	59,1	21	51,7
Rimavská Sobota	41	49,5	55	66,5
Veľký Krtíš	32	69,0	26	56,0
Zvolen	44	65,1	34	50,3
Žarnovica	19	69,6	16	58,6
Žiar nad Hronom	16	33,4	20	41,8
Bardejov	25	32,7	30	39,2
Humenné	20	31,0	39	60,4
Kežmarok	27	41,3	26	39,8
Levoča	15	46,4	12	37,2
Medzilaborce	11	89,0	10	80,9
Poprad	49	46,9	54	51,7
Prešov	50	30,5	75	45,7
Sabinov	11	19,8	24	43,2
Snina	13	33,2	18	46,0
Stará Ľubovňa	21	40,8	21	40,8
Stropkov	8	38,3	11	52,7
Svidník	9	26,9	9	26,9
Vranov nad Topľou	23	29,6	33	42,4
Gelnica	15	48,4	24	77,4
Košice	110	46,8	182	77,5
Košice I	25	36,8	59	86,8
Košice II	31	38,7	50	62,4
Košice III	15	49,5	23	75,9
Košice IV	39	69,0	50	88,4
Košice-okolie	58	52,4	81	73,2
Michalovce	52	47,5	46	42,0
Rožňava	28	45,2	51	82,3
Sobrance	13	55,4	17	72,5
Spišská Nová Ves	34	35,7	45	47,2
Trebišov	53	50,7	57	54,5

ÚMRTNOSŤ* NA OCHORENIA OBEHOVEJ SÚSTAVY

MORTALITY* ON CIRCULATORY SYSTEM DISEASES

Mapa 2

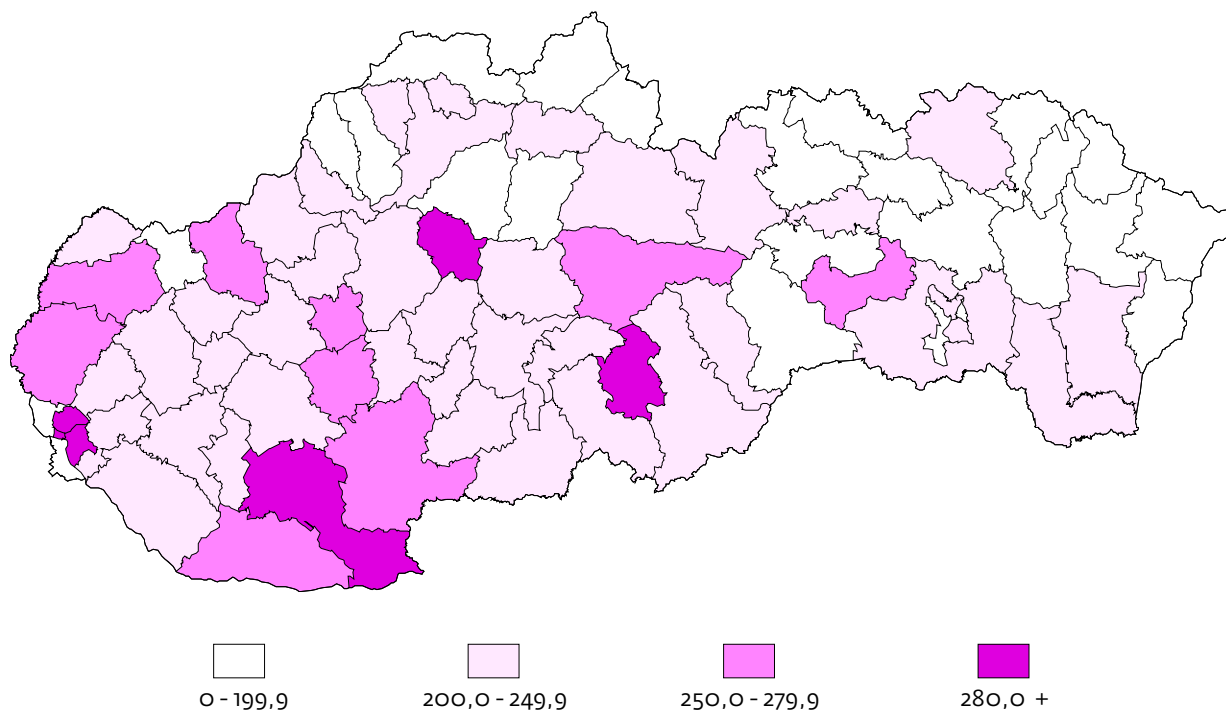


* Počet zomretých na 100 000 obyvateľov / Number of deaths per 100 000 population

ÚMRTNOSŤ* NA NÁDOROVÉ OCHORENIA

MORTALITY* ON TUMOURS

Mapa 3

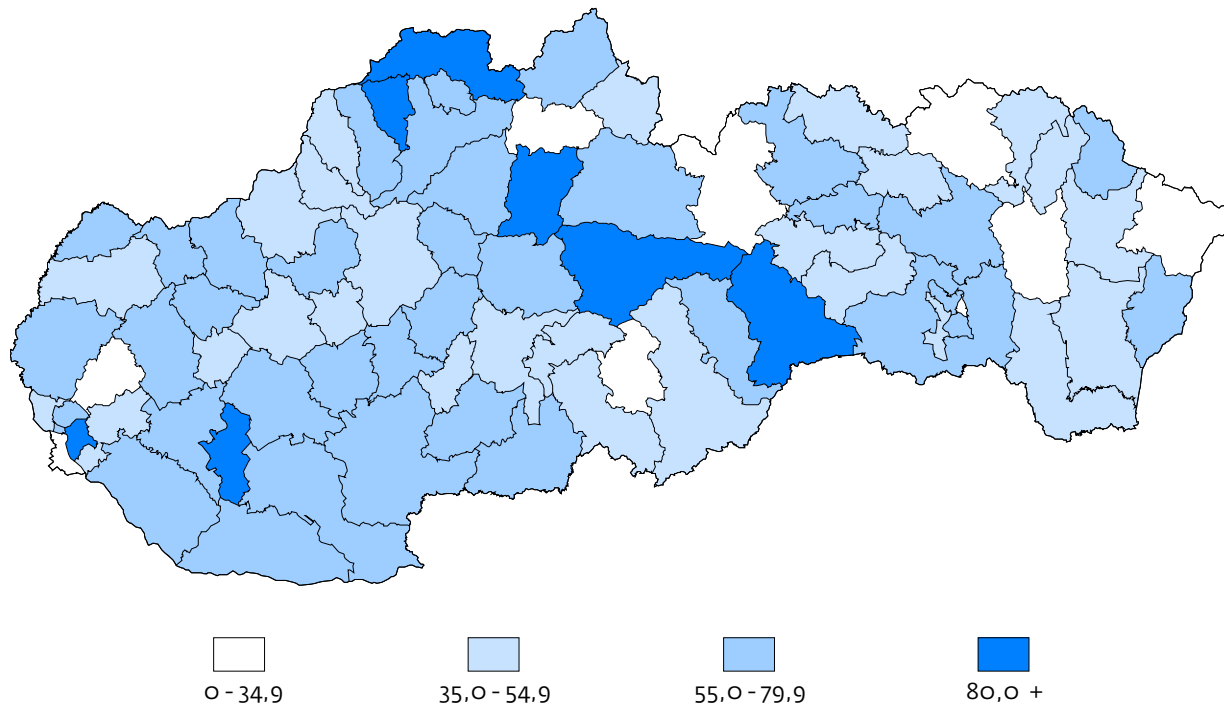


* Počet zomretých na 100 000 obyvateľov / Number of deaths per 100 000 population

ÚMRTNOSŤ* NA OCHORENIA DÝCHACEJ SÚSTAVY

MORTALITY* ON RESPIRATORY SYSTEM DISEASES

Mapa 4

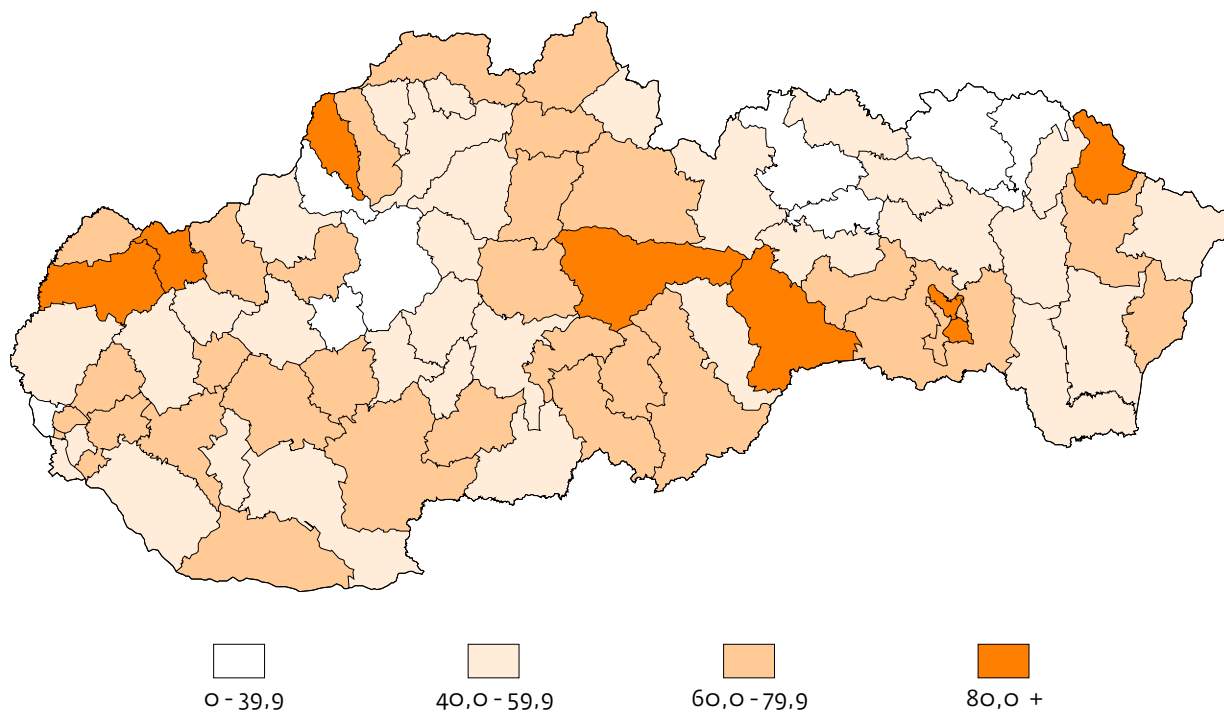


* Počet zomretých na 100 000 obyvateľov / Number of deaths per 100 000 population

ÚMRTNOSŤ* NA VONKAJŠIE PRÍČINY CHOROBNOSTI A ÚMRTNOSTI

MORTALITY* ON EXTERNAL CAUSES MORBIDITY AND MORTALITY

Mapa 5

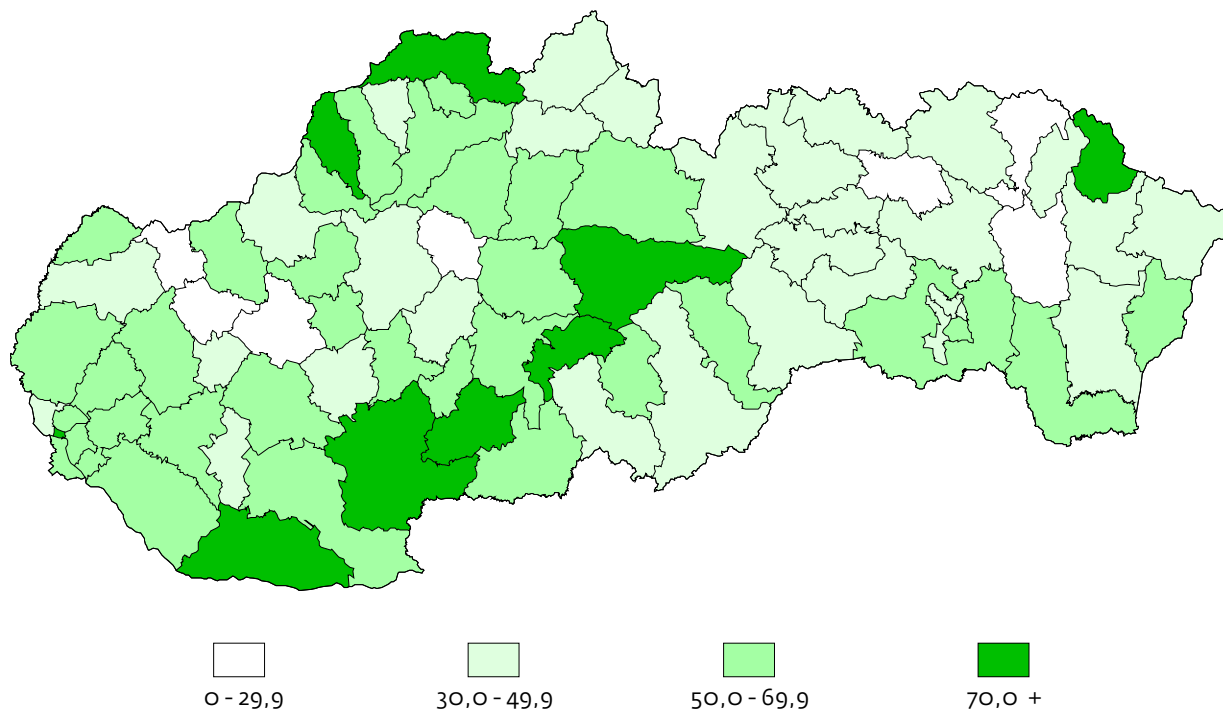


* Počet zomretých na 100 000 obyvateľov / Number of deaths per 100 000 population

ÚMRTNOSŤ* NA OCHORENIA TRÁVIACEJ SÚSTAVY

MORTALITY* ON DIGESTIVE SYSTEM DISEASES

Mapa 6



* Počet zomretých na 100 000 obyvateľov / Number of deaths per 100 000 population

SLOVNÉ VYJADRENIE KAPITOL A DIAGNÓZ PODĽA MKCH-10

VERBAL EXPRESSION OF CHAPTERS AND DIAGNOSES ACCORDING TO ICD-10

1/2

I.	Infekčné a parazitárne choroby (A00 – B99)	<i>Infectious and parasitic diseases</i>
II.	Nádory (C00 – D48)	<i>Neoplasms</i>
C16	Zhubný nádor žalúdka	<i>Malignant neoplasm of stomach</i>
C18	Zhubný nádor hrubého čreva	<i>Malignant neoplasm of colon</i>
C25	Zhubný nádor podžalúdkovej žľazy	<i>Malignant neoplasm of pancreas</i>
C34	Zhubný nádor priedušiek a pľúc	<i>Malignant neoplasm of bronchus and lung</i>
C50	Zhubný nádor prsníka	<i>Malignant neoplasm of breast</i>
III.	Choroby krvi a krvotvorných orgánov a niektoré poruchy imunitných mechanizmov (D50 – D89)	<i>Diseases of the blood and blood-forming organs and certain disorders involving</i>
IV.	Choroby žliaz s vnútorným vylučovaním, výživy a premeny látok (E00 – E90)	<i>Endocrine, nutritional and metabolic diseases</i>
E10	Diabetes mellitus závislý od inzulínu	<i>Insulin-dependent diabetes mellitus</i>
E86	Zníženie objemu telovej tekutiny – hypovolémia	<i>Reduction of body liquid volume – hypovolemia</i>
E87	Iné poruchy rovnováhy tekutín, elektrolytov a acidobázickej rovnováhy	<i>Other disorders of fluid, electrolyte and acid-base balance</i>
V.	Duševné poruchy a poruchy správania (F00 – F99)	<i>Mental and behavioural disorders</i>
F06	Iné psychické poruchy zapríčinené poškodením a dysfunkciou mozgu a somatickou chorobou	<i>Other mental disorders due to known physiological condition</i>
F10	Poruchy psychiky a správania zapríčinené užitím alkoholu	<i>Mental and behavioural disorders due to of alcohol</i>
F20	Schizofrénia	<i>Schizophrenia</i>
F25	Schizoafektívne poruchy	<i>Schizoaffective disorders</i>
F33	Recidivujúca depresívna porucha	<i>Recurrent depressive disorder</i>
VI.	Choroby nervového systému (G00 – G99)	<i>Diseases of the nervous system</i>
VII.	Choroby oka a jeho adnexov (H00 – H59)	<i>Diseases of the eye and adnexa</i>
H25	Starecký zákal šošovky – cataracta senilis	<i>Senile cataract</i>
VIII.	Choroby ucha a hlávkového výbežku (H60 – H95)	<i>Diseases of the ear and mastoid process</i>
IX.	Choroby obehovej sústavy (I00 – I99)	<i>Diseases of circulatory system</i>
I10	Esenciálna (primárna) hypertenzia	<i>Essential (primary) hypertension</i>
I20	Angina pectoris – hrudníková angína	<i>Angina pectoris</i>
I21	Akútny infarkt myokardu	<i>Acute myocardial infarction</i>
I25	Chronická ischemická choroba srdca	<i>Chronic ischaemic heart disease</i>
I26	Pľúcna embólia	<i>Pulmonary embolism</i>
I46	Zastavenie srdca	<i>Cardiac arrest</i>
I48	Predsieňová fibrilácia a flater	<i>Atrial fibrillation and flutter</i>
I50	Srdcové zlyhanie	<i>Heart failure</i>
I61	Mozgové – intracerebrálne – krvácanie	<i>Nontraumatic intracerebral hemorrhage</i>
I63	Mozgový infarkt	<i>Cerebral infarction</i>
I64	Porážka – apoplexia – nešpecifikovaná ako krvácanie alebo infarkt	<i>Stroke, not specified as haemorrhage or infarction</i>
I70	Ateroskleróza	<i>Atherosclerosis</i>
X.	Choroby dýchacej sústavy (J00 – J99)	<i>Diseases of the respiratory system</i>
J15	Bakteriálny zápal pľúc nezatriedený inde	<i>Bacterial pneumonia, not elsewhere classified</i>
J18	Zápal pľúc vyvolaný nešpecifikovaným mikroorganizmom	<i>Pneumonia, organism unspecified</i>
J20	Akútny zápal priedušiek – bronchitis acuta	<i>Acute bronchitis</i>
J35	Chronické choroby mandlí a adenoidného tkaniva	<i>Chronic diseases of tonsils and adenoids</i>
J44	Iná zdĺhavá obštrukčná pľúcna choroba	<i>Other chronic obstructive pulmonary disease</i>
J45	Astma – záduch	<i>Asthma</i>

SLOVNÉ VYJADRENIE KAPITOL A DIAGNÓZ PODĽA MKCH-10

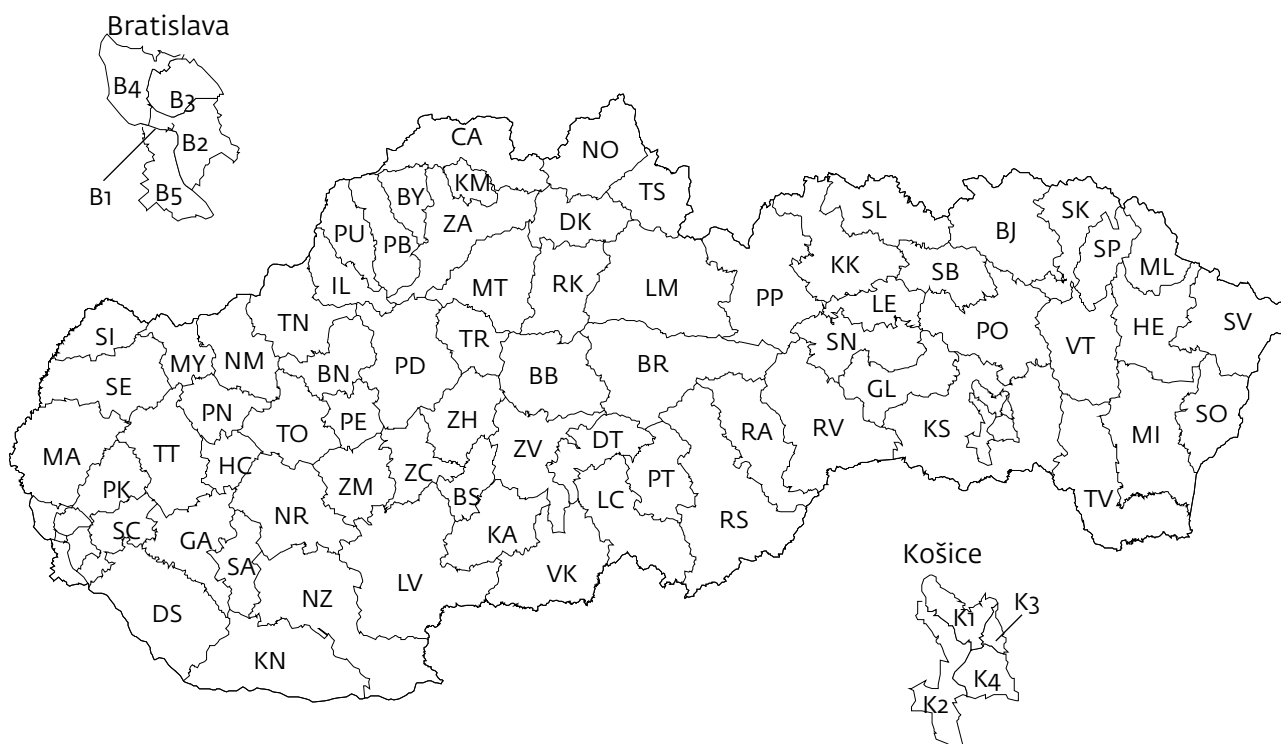
VERBAL EXPRESSION OF CHAPTERS AND DIAGNOSES ACCORDING TO ICD-10

2/2

J96	Respiračné zlyhanie nezatriedené inde	<i>Respiratory failure, not elsewhere classified</i>
XI.	Choroby tráviacej sústavy (K00 – K93)	<i>Diseases of the digestive system</i>
K30	Dyspepsia	<i>Dyspepsia</i>
K35	Akútny zápal červovitého príviesku – appendicitis acuta	<i>Acute appendicitis</i>
K40	Slabinová prietrž – hernia inguinalis	<i>Inguinal hernia</i>
K56	Paralytický ileus a črevná obštrukcia (zátvor) bez prietrže	<i>Paralytic ileus and intestinal obstruction without hernia</i>
K70	Alkoholická choroba pečene	<i>Alcoholic liver disease</i>
K74	Fibróza a cirhóza pečene	<i>Fibrosis and cirrhosis of liver</i>
K80	Žlčové kamene – cholelithiasis	<i>Cholelithiasis</i>
K92	Iné choroby tráviacej sústavy	<i>Other diseases of digestive system</i>
XII.	Choroby kože a podkožného tkaniva (L00 – L99)	<i>Diseases of the skin and subcutaneous tissue</i>
XIII.	Choroby svalovej a kostrovej sústavy a spojivového tkaniva (M00 – M99)	<i>Diseases of the musculoskeletal system and connective tissue</i>
M16	Koxartróza [artróza bedrového kĺbu]	<i>Osteoarthritis of hip</i>
M51	Iné poruchy medzistavcových platničiek	<i>Other intervertebral disc disorders</i>
M54	Boleť chrbtice – dorzalgia	<i>Dorsalgia</i>
XIV.	Choroby močovej a pohlavnej sústavy (N00 – N99)	<i>Diseases of the genitourinary system</i>
N18	Chronické zlyhanie obličiek	<i>Chronic renal failure</i>
XV.	Ťarchavosť, pôrod a popôrodie (O00 – O99)	<i>Pregnancy, childbirth and the puerperium</i>
O04	Medicínsky potrat	<i>Medical abortion</i>
O80	Spontánny pôrod jedného plodu	<i>Encounter for full-term uncomplicated delivery</i>
O82	Pôrod jedného plodu cisárskym rezom	<i>One foetus caesarian delivery</i>
XVI.	Niektoré choroby vznikajúce v perinatálnej perióde (P00 – P96)	<i>Certain conditions originating in the perinatal period</i>
XVII.	Vrodené chyby, deformácie a chromozómové anomálie (Q00 – Q99)	<i>Congenital malformations, deformations and chromosomal abnormalities</i>
XVIII.	Subjektívne a objektívne príznaky a abnormálne klinické a laboratórne nálezy nezatriedené inde (R00 – R99)	<i>Symptoms, signs and abnormal clinical and laboratory findings, not elsewhere classified</i>
R40	Somnolencia, stupor a kóma	<i>Somnolence, stupor and coma</i>
R57	Šok nezatriedený inde	<i>Shock, not elsewhere classified</i>
XIX.	Poranenia, otravy a niektoré iné následky vonkajších príčin (S00 – T98)	<i>Injury, poisoning and certain other consequences of external causes</i>
S06	Vnútrolebkové poranenie	<i>Intracranial injury</i>
S72	Zlomenina stehrovej kosti	<i>Fracture of femur</i>
S82	Zlomenina predkolenia vrátane členka	<i>Fracture of lower leg, including ankle</i>
XX.	Vonkajšie príčiny chorobnosti a úmrtnosti (V01 – Y98)	<i>External causes of morbidity and mortality</i>
XXI.	Faktory ovplyvňujúce zdravotný stav a styk so zdravotníckymi službami (Z00 – Z99)	<i>Factors influencing health status and contact with health services</i>
Z38	Živonarodené deti podľa miesta narodenia	<i>Liveborn infants according to place of birth</i>
Z76	Osoby, ktoré navštívili zdravotnícke zariadenia v súvislosti s inými okolnosťami	<i>Persons encountering health services in other circumstances</i>

OKRESY SLOVENSKEJ REPUBLIKY

DISTRICTS OF SLOVAK REPUBLIC



Bratislava I	B1	Šaľa	SA	Humenné.....	HE
Bratislava II	B2	Topoľčany	TO	Kežmarok.....	KK
Bratislava III	B3	Zlaté Moravce	ZM	Levoča	LE
Bratislava IV	B4	Bytča	BY	Medzilaborce	ML
Bratislava V	B5	Čadca	CA	Poprad.....	PP
Malacky	MA	Dolný Kubín	DK	Prešov.....	PO
Pezinok.....	PK	Kysucké Nové Mesto.....	KM	Sabinov.....	SB
Senec.....	SC	Liptovský Mikuláš.....	LM	Snina	SN
Dunajská Streda	DS	Martin	MT	Stará Ľubovňa	SL
Galanta.....	GA	Námestovo	NO	Stropkov	SP
Hlohovec	HC	Ružomberok	RK	Svidník.....	SK
Piešťany.....	PN	Turčianske Teplice.....	TR	Vranov nad Topľou.....	VT
Senica	SE	Tvrdošín	TS	Gelnica	GL
Skalica	SI	Žilina	ZA	Košice I	K1
Trnava	TT	Banská Bystrica	BB	Košice II	K2
Bánovce nad Bebravou	BN	Banská Štiavnica	BS	Košice III	K3
Ilava.....	IL	Brezno	BR	Košice IV	K4
Myjava.....	MY	Detva.....	DT	Košice-okolie.....	KS
Nové Mesto nad Váhom.....	NM	Krupina.....	KA	Michalovce.....	MI
Partizánske	PE	Lučenec	LC	Rožňava.....	RV
Považská Bystrica	PB	Poltár	PT	Sobrance.....	SO
Prievidza	PD	Revúca.....	RA	Spišská Nová Ves	SN
Púchov.....	PU	Rimavská Sobota.....	RS	Trebišov	TV
Trenčín.....	TN	Veľký Krtíš.....	VK		
Komárno.....	KN	Zvolen.....	ZV		
Levice	LV	Žarnovica	ZC		
Nitra	NR	Žiar nad Hronom	ZH		
Nové Zámky	NZ	Bardejov	BJ		