

EDÍCIA ZDRAVOTNÍCKA ŠTATISTIKA

# Činnosť diabetologických ambulancií v SR 2005



NÁRODNÉ  
CENTRUM  
ZDRAVOTNÍCKYCH  
INFORMÁCIÍ

EDÍCIA ZDRAVOTNÍCKA ŠTATISTIKA

# Činnosť diabetologických ambulancií v SR 2005

Ročník 2006  
ZŠ-11/2006

© Národné centrum zdravotníckych informácií. Bratislava 2006

811 09 Bratislava  
Lazaretská 26

Tel.: 02/ 57 26 93 05  
Fax: 02/52 63 54 90  
E-mail: [info@nczisk.sk](mailto:info@nczisk.sk)  
Internet: [www.nczisk.sk](http://www.nczisk.sk)

## Obsah

	Úvod
Tabuľka 1	Vývoj počtu chorých liečených na diabetes mellitus
Tabuľka 2	Vývoj štruktúry liečby chorých na diabetes mellitus
Tabuľka 3	Vývoj štruktúry liečby chorých na diabetes mellitus v percentách
Graf 1	Vývoj počtu chorých liečených na diabetes mellitus
Graf 2	Vývoj štruktúry liečby chorých na diabetes mellitus v percentách
Tabuľka 4	Vývoj počtu ambulancií a pracovných úväzkov lekárov a sestier
Tabuľka 5	Vývoj zmien v počte dispenzarizovaných osôb chorých na diabetes mellitus
Tabuľka 6	Prehľad činnosti diabetologických ambulancií
Tabuľka 7	Personálne zabezpečenie diabetologických ambulancií
Tabuľka 8	Počet chorých na diabetes mellitus a počet vyšetrení lekármi
Mapa 1	Počet chorých na diabetes mellitus na 1 lekárske miesto
Tabuľka 9	Počet chorých na diabetes mellitus podľa pohlavia na 100 000 obyvateľov
Tabuľka 10	Počet chorých na diabetes mellitus podľa typu diabetes mellitus
Tabuľka 11	Štruktúra liečby chorých na diabetes mellitus
Tabuľka 12	Vekové zloženie chorých na diabetes mellitus
Graf 3	Vekové zloženie chorých na diabetes mellitus v SR
Tabuľka 13	Vekové zloženie diabetikov s diagnostikovaným diabetes mellitus v posledných 12 mesiacoch
Tabuľka 14	Komplikácie diabetes mellitus a sprievodné choroby
Mapa	Slovenská republika – kraje

## Úvod

Ústav zdravotníckych informácií a štatistiky od roku 2000 zabezpečuje okrem zberu a spracovania údajov za rezort Ministerstva zdravotníctva SR aj zber a spracovanie údajov za rezorty Ministerstva vnútra SR, Ministerstva dopravy, pôšt a telekomunikácií SR, Ministerstva spravodlivosti SR a Ministerstva obrany SR.

Podkladom na spracovanie štatistických údajov, ktoré sú uvedené v publikácii, bol *Ročný výkaz o činnosti diabetologických ambulancií A* (MZ SR) 2-01.

Publikácia obsahuje spracované štatistické údaje o počte chorých na diabetes mellitus, prehľad činnosti a personálneho zabezpečenia ambulancií, porovnanie štatistických údajov podľa krajov za rok 2005 a vývojové rady vybraných údajov v rokoch 1980 až 2005.

## VYSVETLENIE SYMBOLOV

Ležatá čiarka	(–)	v tabuľke na mieste čísla znamená, že sa jav nevyskytoval
Nula	(0,0; 0,00)	znamená viac ako nulu, ale menej ako najmenšiu jednotku vyjadriteľnú v tabuľke
Bodka	(.)	na mieste čísla znamená, že údaj nie je k dispozícii alebo je nespoľahlivý
Ležatý križik	(x)	znamená, že zápis nie je možný z logických dôvodov
Znak zlomu	(/)	znamená prerušenie porovnateľnosti časového radu z metodických alebo iných dôvodov

## VÝVOJ POČTU CHORÝCH LIEČENÝCH NA DIABETES MELLITUS

Tabuľka 1

Rok	Počet			Na 100 000 obyvateľov		
	spolu	muži	ženy	spolu	muži	ženy
1980	122 197	55 584	66 613	2 447,3	2 261,9	2 627,1
1981	132 058	60 173	71 885	2 624,1	2 430,7	2 811,3
1982	140 736	64 202	76 534	2 773,7	2 576,6	2 964,0
1983	149 719	68 372	81 347	2 930,6	2 726,0	3 127,9
1984	156 828	74 538	82 290	3 049,2	2 834,6	3 256,1
1985	161 820	73 502	88 318	3 125,5	2 894,2	3 348,2
1986	166 716	75 484	91 232	3 210,7	2 965,6	3 446,3
1987	171 810	77 569	94 241	3 289,6	3 031,2	3 537,9
1988	180 357	81 609	98 748	3 426,5	3 167,3	3 675,1
1989	187 332	84 467	102 865	3 551,0	3 271,6	3 818,7
1990	195 865	88 078	107 787	3 697,3	3 399,9	3 981,9
1991	198 448	88 297	110 151	3 756,1	3 425,1	4 071,5
1992	202 734	89 449	113 285	3 825,2	3 455,9	4 177,6
1993	207 039	90 873	116 166	3 901,6	3 511,9	4 272,5
1994	212 253	92 886	119 367	3 969,3	3 565,8	4 352,7
1995	201 315	88 083	113 232	3 753,3	3 372,0	4 115,4
1996	216 418	94 698	121 720	4 031,8	3 623,1	4 419,6
1997	224 938	98 060	126 878	4 178,5	3 742,2	4 592,3
1998	237 887	104 034	133 853	4 410,7	3 965,2	4 832,8
1999	239 413	104 741	134 672	4 434,7	3 989,9	4 855,6
2000	256 138	112 984	143 154	4 741,1	4 302,4	5 155,9
2001	263 555	115 133	148 422	4 899,0	4 406,7	5 363,8
2002	272 496	120 347	152 149	5 066,0	4 607,6	5 498,6
2003	281 902	123 281	158 621	5 241,0	4 721,9	5 730,5
2004	287 304	125 716	161 588	5 341,4	4 815,2	5 837,7
2005	285 541	124 913	160 628	5 300,3	4 776,9	5 793,9

Údaje za rok 1995 neboli vyčerpávajúce z dôvodu odštátnenia diabetologických ambulancií.

## VÝVOJ ŠTRUKTÚRY LIEČBY CHORÝCH NA DIABETES MELLITUS

Tabuľka 2

Rok	Spolu	Diéta	PAD <sup>1)</sup>	Inzulín	Kombinovaná liečba inzulín + PAD
1980	122 197	66 065	41 607	13 823	702
1981	132 058	72 555	43 298	15 323	882
1982	140 736	77 728	47 125	15 357	526
1983	149 719	81 296	51 373	16 549	501
1984	156 828	83 216	55 067	18 049	496
1985	161 820	83 203	58 374	19 730	513
1986	166 716	82 760	62 303	21 026	627
1987	171 810	81 417	67 460	22 080	853
1988	180 357	82 532	73 388	23 019	1 418
1989	187 332	84 420	76 777	24 469	1 666
1990	195 865	86 907	81 048	25 947	1 963
1991	198 448	87 102	80 719	27 854	2 773
1992	202 734	82 201	89 209	28 125	3 199
1993	207 039	82 685	90 490	30 484	3 380
1994	212 253	85 218	91 970	31 017	4 048
1995	201 315	79 432	87 230	30 386	4 267
1996	216 418	83 781	94 388	32 533	5 716
1997	224 938	83 829	99 414	35 383	6 312
1998	237 887	85 062	105 526	39 421	7 878
1999	239 413	83 509	107 617	39 990	8 297
2000	256 138	87 265	117 152	42 167	9 554
2001	263 555	84 664	121 526	46 124	11 241
2002	272 496	88 620	124 342	47 174	12 360
2003	281 902	88 865	128 102	50 525	14 410
2004	287 304	88 474	136 692	62 138	.
2005	285 541	83 494	139 266	62 781	.

<sup>1)</sup> Do roku 2004 ukazovateľ „Orálne antidiabetiká“



## VÝVOJ ŠTRUKTÚRY LIEČBY CHORÝCH NA DIABETES MELLITUS V PERCENTÁCH

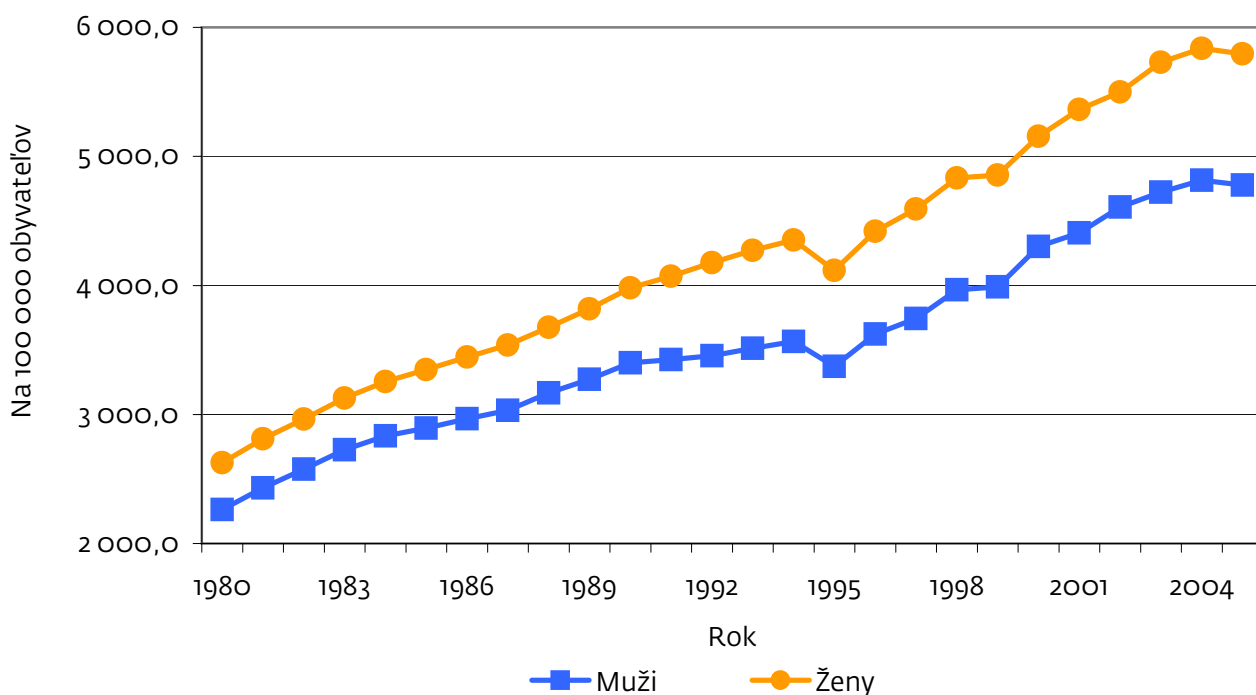
Tabuľka 3

Rok	Diéta	PAD <sup>1)</sup>	Inzulín	Kombinovaná liečba inzulín + PAD
1980	54,1	34,0	11,3	0,6
1981	54,9	32,8	11,6	0,7
1982	55,2	33,5	10,9	0,4
1983	54,3	34,3	11,1	0,3
1984	53,1	35,1	11,5	0,3
1985	51,4	36,1	12,2	0,3
1986	49,6	37,4	12,6	0,4
1987	47,4	39,3	12,9	0,5
1988	45,8	40,7	12,8	0,8
1989	45,1	41,0	13,1	0,9
1990	44,4	41,4	13,2	1,0
1991	43,9	40,7	14,0	1,4
1992	40,5	44,0	13,9	1,6
1993	39,9	43,7	14,7	1,6
1994	40,1	43,3	14,6	1,9
1995	39,5	43,3	15,1	2,1
1996	38,7	43,6	15,0	2,6
1997	37,3	44,2	15,7	2,8
1998	35,8	44,4	16,6	3,3
1999	34,9	45,0	16,7	3,5
2000	34,1	45,7	16,5	3,7
2001	32,1	46,1	17,5	4,3
2002	32,5	45,6	17,3	4,5
2003	31,5	45,4	17,9	5,1
2004	30,8	47,6	21,6	.
2005	29,2	48,8	22,0	.

<sup>1)</sup> Do roku 2004 ukazovateľ „Orálne antidiabetiká“

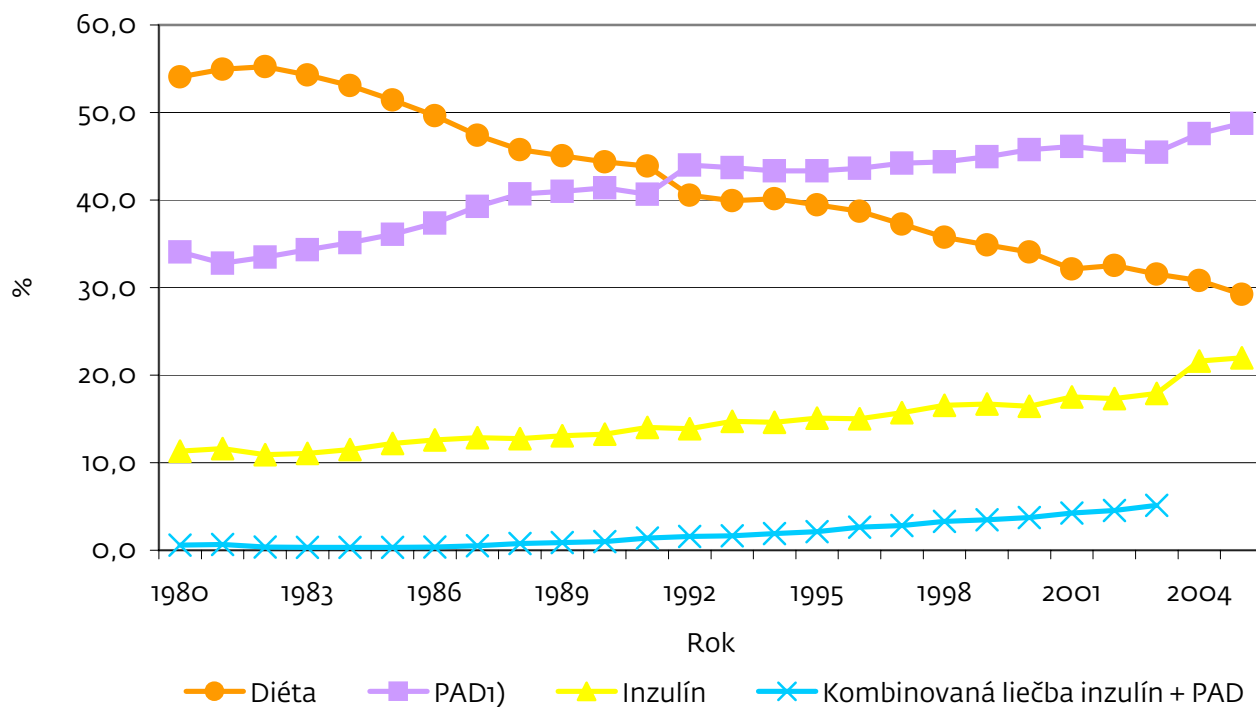
**VÝVOJ POČTU CHORÝCH LIEČENÝCH NA DIABETES MELLITUS**

Graf 1



**VÝVOJ ŠTRUKTÚRY LIEČBY CHORÝCH NA DIABETES MELLITUS V PERCENTÁCH**

Graf 2



<sup>1)</sup> Do roku 2004 ukazovateľ „Orálne antidiabetiká“

## VÝVOJ POČTU AMBULANCIÍ A PRACOVNÝCH ÚVÄZKOV LEKÁROV A SESTIER

Tabuľka 4

Rok	Ambulancie	Priemerný evidenčný počet pracovných miest		
		lekárov	sestier spolu	z toho diétnych
1980	103	47,17	65,56	16,28
1981	104	49,48	62,16	13,41
1982	102	52,95	67,58	13,30
1983	104	55,17	70,20	13,46
1984	116	55,58	73,34	10,85
1985	121	61,27	80,34	11,05
1986	122	70,76	88,08	12,96
1987	129	74,36	91,87	11,71
1988	132	75,51	102,70	14,73
1989	137	78,65	118,54	18,49
1990	141	86,80	126,09	23,90
1991	146	90,08	142,16	28,35
1992	140	94,92	146,24	28,60
1993	148	99,65	153,12	28,22
1994	151	106,17	159,95	27,67
1995	143	104,21	148,69	22,37
1996	148	103,01	148,60	19,73
1997	159	105,91	148,21	13,37
1998	157	103,82	146,31	14,55
1999	155	106,48	164,92	23,71
2000	154	111,35	156,90	19,35
2001	168	116,06	144,10	13,72
2002	160	115,02	145,07	13,55
2003 <sup>1)</sup>	173	125,14	154,50	12,25
2004 <sup>1)</sup>	183	133,84	161,67	.
2005 <sup>1)</sup>	202	150,36	170,92	.

<sup>1)</sup> Údaje o pracovných miestach od roku 2003 predstavujú evidenčný počet pracovných miest – stav k 31. 12.  
Poznámka: Od roku 2004 nesledované „diétna sestra“ – je asistent výživy

## VÝVOJ ZMIEN V POČTE DISPENZARIZOVANÝCH OSÔB CHORÝCH NA DIABETES MELLITUS

Tabuľka 5

Rok	Chorí na diabetes mellitus						
	na začiatku sledovaného obdobia	prijatí			vyrazení		na konci sledovaného obdobia
		spolu	v tom		spolu	z toho pre úmrtie	
			diagnostikovaní v posledných 12 mesiacoch	iní			
1980	111 420	17 951	15 349	2 602	7 174	3 667	122 197
1981	122 197	16 866	15 899	967	7 005	3 477	132 058
1982	132 058	14 526	13 615	911	5 848	4 248	140 736
1983	140 736	15 359	14 321	1 038	6 376	4 630	149 719
1984	149 719	14 852	13 885	967	7 743	5 083	156 828
1985	156 828	14 541	13 127	1 414	9 549	5 254	161 820
1986	161 820	14 783	13 742	1 041	9 887	5 934	166 716
1987	166 716	18 850	14 566	4 284	13 756	6 657	171 810
1988	171 810	20 535	16 812	3 723	11 988	6 380	180 357
1989	180 357	19 898	16 996	2 902	12 923	6 703	187 332
1990	187 332	18 660	16 667	1 993	10 127	6 371	195 865
1991	195 865	22 590	14 751	7 839	20 007	6 763	198 448
1992	198 448	18 945	15 745	3 200	14 659	6 521	202 734
1993	202 734	17 990	15 022	2 968	13 685	7 398	207 039
1994	207 039	18 296	15 735	2 561	13 036	6 963	212 299
1995	210 865	17 636	15 102	2 534	27 186	6 788	201 315
1996	211 975	20 201	17 687	2 514	15 758	6 949	216 418
1997	216 914	27 523	20 314	7 209	19 499	7 925	224 938
1998	228 234	25 345	21 438	3 907	15 692	7 759	237 887
1999	228 519	22 755	20 928	1 827	11 861	7 273	239 413
2000	244 649	23 809	22 284	1 525	12 320	7 252	256 138
2001	255 277	24 081	22 120	1 961	15 803	8 749	263 555
2002	261 165	25 551	22 804	2 747	14 220	7 922	272 496
2003	275 245	23 538	20 568	2 970	16 881	7 948	281 902
2004	278 306	27 047	20 908	6 139	18 049	7 687	287 304
2005	279 857	24 695	21 770	2 925	19 011	7 968	285 541

## PREHĽAD ČINNOSTI DIABETOLOGICKÝCH AMBULANCIÍ

Tabuľka 6

Ukazovatele		Počet v roku					
		2000	2001	2002	2003 <sup>1)</sup>	2004 <sup>1)</sup>	2005 <sup>1)</sup>
Ambulancie		154	168	160	173	183	202
Evidenčný počet zamestnancov prepočítaný (úväzky)	lekári	111,35	116,06	115,02	125,14	133,84	150,36
	sestry	156,90	144,10	145,07	154,50	161,67	170,92
Vyšetrenia lekármi		962 543	1 033 136	1 037 457	1 098 353	1 133 583	1 151 677
Chorí liečení len diétou		87 265	84 664	88 620	88 865	88 474	83 494
Chorí liečení PAD <sup>2)</sup>		117 152	121 526	124 342	128 102	136 692	139 266
v tom	derivátmi sulfonylurey	59 245	58 686	57 233	52 930	.	.
	bigvanidmi	18 081	21 458	24 190	28 044	.	.
	akarbózou	936	828	246	172	.	.
	kombinovanou orálnou liečbou	38 890	40 554	42 673	46 956	.	.
Chorí liečení inzulínom		42 167	46 124	47 174	50 525	62 138	62 781
v tom <sup>3)</sup>	konvenčne	27 963	29 693	29 170	29 078	.	.
	intenzifikovane	14 094	16 330	17 875	21 194	24 914	27 150
	inzulínovou pumpou	110	101	129	253	.	.
Chorí liečení kombinovanou liečbou		9 554	11 241	12 360	14 410	.	.
Dispensarizovaní	na začiatku roku	244 649	255 277	261 165	275 245	278 306	279 857
	prijatí v roku	23 809	24 081	25 551	23 538	27 047	24 695
	vyrazení v roku	12 320	15 803	14 220	16 881	18 049	19 011
	z toho pre úmrtie	7 252	8 749	7 922	7 948	7 687	7 968
	na konci roku	256 138	263 555	272 496	281 902	287 304	285 541
Tehotné diabetičky	typu I	77	82	56	63	58	79
	typu II	74	63	74	26	48	25
Deti diabetických matiek	perinatálne zomreté	5	3	6	9	.	.
	s vrodenou chybou	5	6	-	9	.	.

<sup>1)</sup> Údaje o pracovných miestach od roku 2003 predstavujú evidenčný počet pracovných miest – stav k 31. 12.

<sup>2)</sup> Do roku 2004 ukazovateľ „Orálne antidiabetiká“

<sup>3)</sup> Od roku 2004 z toho

## PERSONÁLNE ZABEZPEČENIE DIABETOLOGICKÝCH AMBULANCIÍ

Tabuľka 7

Územie	Počet	Evidenčný počet pracovných miest		Počet obyvateľov na 1 lekárske miesto	Počet sestier na 1 lekárske miesto
		lekárskych	sesterských		
<b>Slovenská republika</b>	<b>202</b>	<b>150,36</b>	<b>170,92</b>	<b>35 829,24</b>	<b>1,14</b>
Bratislavský kraj	29	23,10	25,00	26 079,35	1,08
Trnavský kraj	16	21,15	22,20	26 182,88	1,05
Trenčiansky kraj	20	16,50	18,50	36 418,42	1,12
Nitriansky kraj	28	18,90	23,05	37 499,31	1,22
Žilinský kraj	25	17,90	18,07	38 806,37	1,01
Banskobystrický kraj	26	17,46	21,36	37 672,22	1,22
Prešovský kraj	24	14,75	20,39	54 080,81	1,38
Košický kraj	34	20,60	22,35	37 444,66	1,08

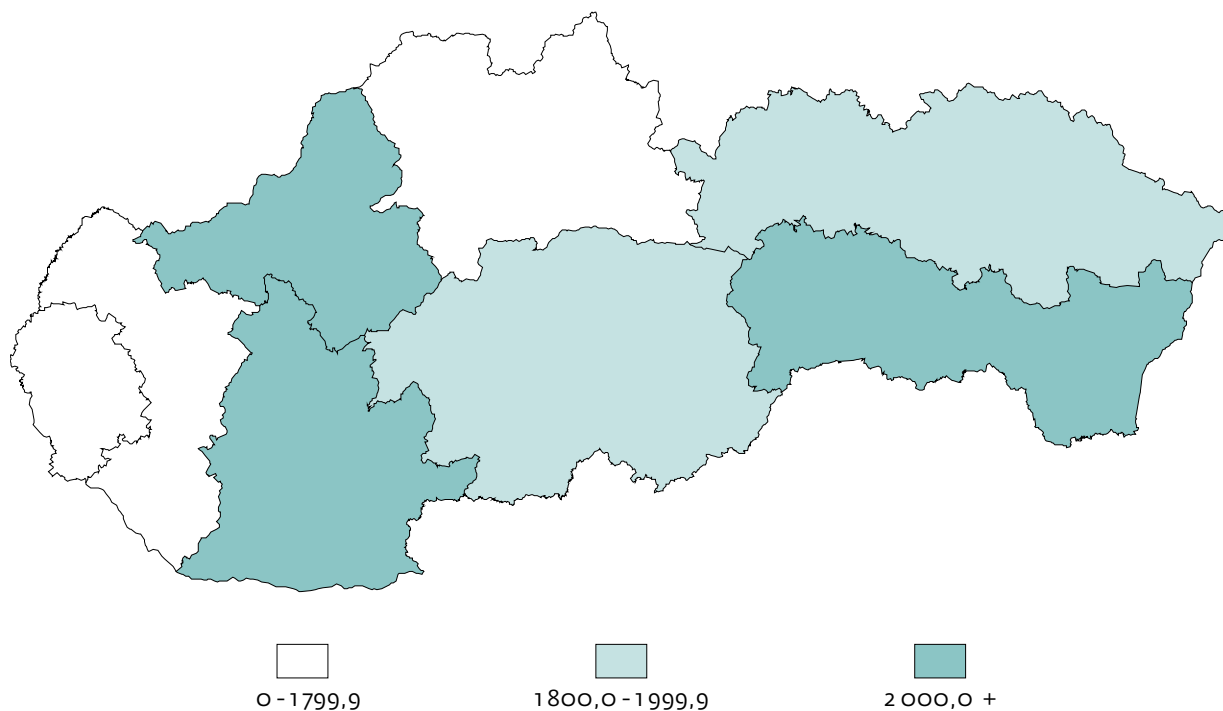
**POČET CHORÝCH NA DIABETES MELLITUS A POČET VYŠETRENÍ LEKÁRMÍ**

Tabuľka 8

Územie	Chorí na diabetes mellitus				Vyšetrenia lekármi	
	počet na začiatku roka	na konci roka			počet	na 1 lekárske miesto
		počet	na 100 000 obyvateľov	na 1 lekárske miesto		
<b>Slovenská republika</b>	<b>279 857</b>	<b>285 541</b>	<b>5 300,28</b>	<b>1 899,05</b>	<b>1 151 677</b>	<b>7 659,46</b>
Bratislavský kraj	38 573	39 646	6 580,98	1 716,28	172 646	7 473,85
Trnavský kraj	31 855	32 451	5 860,04	1 534,33	109 998	5 200,85
Trenčiansky kraj	37 524	36 115	6 010,11	2 188,79	144 448	8 754,42
Nitriansky kraj	41 695	43 122	6 084,34	2 281,59	176 976	9 363,81
Žilinský kraj	29 970	31 151	4 484,52	1 740,28	115 034	6 426,48
Banskobystrický kraj	32 930	33 717	5 126,06	1 931,10	139 575	7 993,99
Prešovský kraj	27 295	27 897	3 497,21	1 891,32	137 032	9 290,31
Košický kraj	40 015	41 442	5 372,59	2 011,75	155 968	7 571,26

**POČET CHORÝCH NA DIABETES MELLITUS NA 1 LEKÁRSKE MIESTO**

Mapa 1



**POČET CHORÝCH NA DIABETES MELLITUS PODĽA POHLAVIA NA 100 000 OBYVATEĽOV**

Tabuľka 9

Územie	Chorí na diabetes mellitus					
	spolu		muži		ženy	
	počet	na 100 000 obyvateľov	počet	na 100 000 obyvateľov	počet	na 100 000 obyvateľov
<b>Slovenská republika</b>	<b>285 541</b>	<b>5 300,28</b>	<b>124 913</b>	<b>4 776,95</b>	<b>160 628</b>	<b>5 793,88</b>
Bratislavský kraj	39 646	6 580,98	19 153	6 717,78	20 493	6 458,07
Trnavský kraj	32 451	5 860,04	13 490	5 003,25	18 961	6 673,05
Trenčiansky kraj	36 115	6 010,11	15 502	5 280,58	20 613	6 706,95
Nitriansky kraj	43 122	6 084,34	18 268	5 334,41	24 854	6 785,50
Žilinský kraj	31 151	4 484,52	13 287	3 899,52	17 864	5 047,75
Banskobystrický kraj	33 717	5 126,06	14 350	4 524,92	19 367	5 685,74
Prešovský kraj	27 897	3 497,21	12 133	3 093,82	15 764	3 887,33
Košický kraj	41 442	5 372,59	18 730	5 006,42	22 712	5 717,45

**POČET CHORÝCH NA DIABETES MELLITUS PODĽA TYPU DIABETES MELLITUS**

Tabuľka 10

Územie	Chorí na diabetes mellitus				
	spolu	v tom			
		typ I	typ II	gestačný (GDM)	iné typy DM
<b>Slovenská republika</b>	<b>285 541</b>	<b>20 935</b>	<b>258 858</b>	<b>1 906</b>	<b>3 842</b>
Bratislavský kraj	39 646	3 665	34 943	285	753
Trnavský kraj	32 451	2 413	29 601	179	258
Trenčiansky kraj	36 115	1 586	33 591	329	609
Nitriansky kraj	43 122	3 571	39 085	187	279
Žilinský kraj	31 151	1 684	28 997	105	365
Banskobystrický kraj	33 717	2 110	30 921	180	506
Prešovský kraj	27 897	2 780	24 669	107	341
Košický kraj	41 442	3 126	37 051	534	731

## ŠTRUKTÚRA LIEČBY CHORÝCH NA DIABETES MELLITUS

Tabuľka 11

Územie	Chorí na diabetes mellitus							
	spolu	z toho liečení						z toho intenzifikovane
		len diétou		PAD <sup>1)</sup>		inzulínom		
		počet	%	počet	%	počet	%	
<b>Slovenská republika</b>	<b>285 541</b>	<b>83 494</b>	<b>29,2</b>	<b>139 266</b>	<b>48,8</b>	<b>62 781</b>	<b>22,0</b>	<b>27 150</b>
Bratislavský kraj	39 646	12 495	31,5	19 644	49,5	7 507	18,9	3 131
Trnavský kraj	32 451	10 742	33,1	15 027	46,3	6 682	20,6	2 390
Trenčiansky kraj	36 115	12 515	34,7	14 282	39,5	9 318	25,8	4 486
Nitriansky kraj	43 122	12 208	28,3	20 949	48,6	9 965	23,1	5 675
Žilinský kraj	31 151	8 176	26,2	15 525	49,8	7 450	23,9	2 872
Banskobystrický kraj	33 717	8 732	25,9	17 425	51,7	7 560	22,4	3 392
Prešovský kraj	27 897	7 213	25,9	13 981	50,1	6 703	24,0	2 220
Košický kraj	41 442	11 413	27,5	22 433	54,1	7 596	18,3	2 984

<sup>1)</sup> Do roku 2004 ukazovateľ „Orálne antidiabetiká“

## VEKOVÉ ZLOŽENIE CHORÝCH NA DIABETES MELLITUS

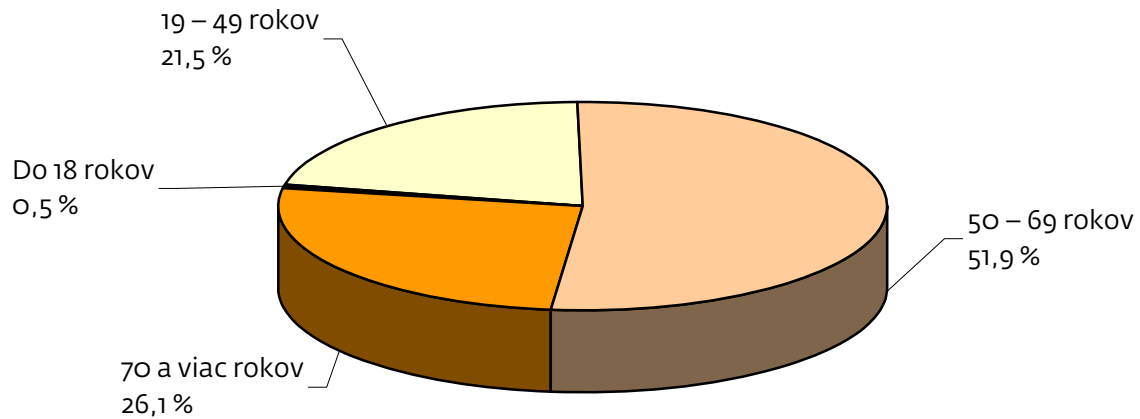
Tabuľka 12

Územie	Spolu	Veková skupina v rokoch			
		do 18	19 – 49	50 – 69	70 a viac
<b>Slovenská republika</b>	<b>285 541</b>	<b>1 414</b>	<b>61 461</b>	<b>148 200</b>	<b>74 466</b>
Bratislavský kraj	39 646	558	9 906	19 283	9 899
Trnavský kraj	32 451	30	5 927	16 670	9 824
Trenčiansky kraj	36 115	107	6 226	17 615	12 167
Nitriansky kraj	43 122	91	10 099	22 632	10 300
Žilinský kraj	31 151	151	6 304	18 023	6 673
Banskobystrický kraj	33 717	152	7 246	17 920	8 399
Prešovský kraj	27 897	107	5 019	15 682	7 089
Košický kraj	41 442	218	10 734	20 375	10 115



**VEKOVÉ ZLOŽENIE CHORÝCH NA DIABETES MELLITUS V SR**

Graf 3



**VEKOVÉ ZLOŽENIE DIABETIKOV S DIAGNOSTIKOVANÝM DIABETES MELLITUS V POSLEDNÝCH 12 MESIACHOCH**

Tabuľka 13

Územie	Spolu	Veková skupina v rokoch			
		do 18	19 – 49	50 – 69	70 a viac
<b>Slovenská republika</b>	<b>21 770</b>	<b>173</b>	<b>5 434</b>	<b>11 687</b>	<b>4 476</b>
Bratislavský kraj	2 912	73	1 025	1 294	520
Trnavský kraj	2 342	1	611	1 221	509
Trenčiansky kraj	2 160	12	554	1 122	472
Nitriansky kraj	3 549	11	794	1 987	757
Žilinský kraj	2 274	18	472	1 289	495
Banskobystrický kraj	3 289	15	713	1 889	672
Prešovský kraj	2 135	16	482	1 195	442
Košický kraj	3 109	27	783	1 690	609

## KOMPLIKÁCIE DIABETES MELLITUS A SPRIEVODNÉ CHOROBY

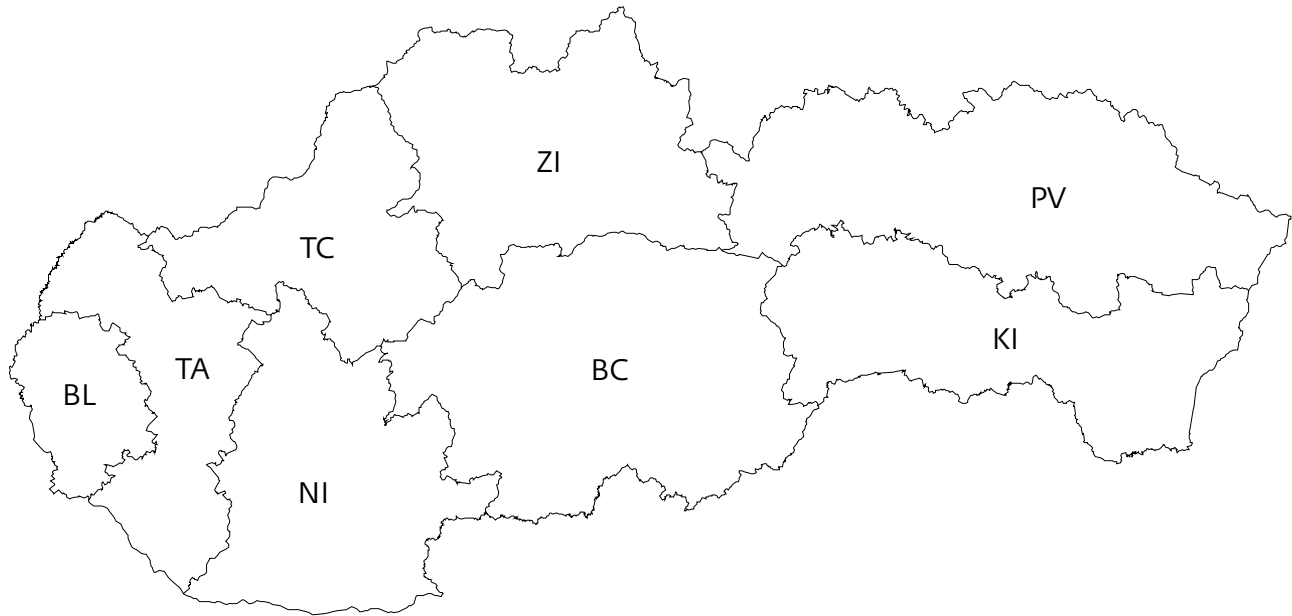
Tabuľka 14  
1/2

Územie	Chorí na diabetes mellitus				
	s obličkovými komplikáciami			s očnými komplikáciami	
	spolu	z toho		spolu	z toho slepí
dialyzovaní		transplantovaní			
<b>Slovenská republika</b>	<b>26 736</b>	<b>888</b>	<b>85</b>	<b>51 966</b>	<b>922</b>
Bratislavský kraj	3 738	111	8	6 706	102
Trnavský kraj	3 044	115	2	6 547	74
Trenčiansky kraj	5 469	108	6	5 902	93
Nitriansky kraj	2 372	112	10	8 644	218
Žilinský kraj	3 083	73	7	5 568	74
Banskobystrický kraj	2 550	87	23	6 674	131
Prešovský kraj	3 158	117	13	5 652	67
Košický kraj	3 322	165	16	6 273	163

2/2

Územie	Chorí na diabetes mellitus					
	s infarktom myokardu	s cievnou mozgovou príhodou	s diabetickou neuropatiou	s amputáciou DK	s artériovou hypertenziou	s poruchou metabolizmu lipidov
<b>Slovenská republika</b>	<b>18 947</b>	<b>19 379</b>	<b>55 607</b>	<b>4 579</b>	<b>141 828</b>	<b>113 276</b>
Bratislavský kraj	3 117	2 317	5 959	653	16 663	16 293
Trnavský kraj	2 639	2 384	6 797	754	16 567	15 316
Trenčiansky kraj	2 574	3 132	7 358	333	21 808	14 273
Nitriansky kraj	2 630	2 928	8 197	599	23 024	18 889
Žilinský kraj	1 555	1 554	5 073	653	16 689	12 685
Banskobystrický kraj	2 066	1 953	7 721	458	17 352	13 186
Prešovský kraj	1 292	1 710	6 648	507	10 724	9 474
Košický kraj	3 074	3 401	7 854	622	19 001	13 160

**SLOVENSKÁ REPUBLIKA – KRAJE**



Bratislavský kraj ..... BL  
Trnavský kraj ..... TA  
Trenčiansky kraj ..... TC  
Nitriansky kraj ..... NI

Žilinský kraj ..... ZI  
Banskobystrický kraj .... BC  
Prešovský kraj ..... PV  
Košícký kraj ..... KI