

EDÍCIA ZDRAVOTNÍCKA ŠTATISTIKA

# Potraty v SR 2005

Abortions in  
the Slovak Republic 2005



NÁRODNÉ  
CENTRUM  
ZDRAVOTNÍCKYCH  
INFORMÁCIÍ

EDÍCIA ZDRAVOTNÍCKA ŠTATISTIKA

# Potraty v SR 2005

Abortions in  
the Slovak Republic 2005

Ročník 2006

ZŠ-7/2006

© Národné centrum zdravotníckych informácií. Bratislava 2006

811 09 Bratislava  
Lazaretská 26

Tel.: 02/ 57 26 93 05  
Fax: 02/ 52 63 54 90  
E-mail: [info@nczisk.sk](mailto:info@nczisk.sk)  
Internet: [www.nczisk.sk](http://www.nczisk.sk)

## Obsah

	Úvod
Graf 1	Vývoj potratov na Slovensku v rokoch 1960 – 2005
Graf 2	Vývoj počtu živonarodených detí a UPT v rokoch 1960 – 2005
Tabuľka 1	Vývoj potratov v rokoch 1960 – 2005
Graf 3	Vývoj potratov a UPT na 100 narodených v rokoch 1960 – 2005
Graf 4	Vývoj potratov a UPT na 100 ukončených tehotenstiev v rokoch 1960 – 2005
Tabuľka 2	Potratovosť podľa trvalého bydliska ženy
Graf 5	Štruktúra potratov podľa druhu
Graf 6	Vývoj počtu potratov na 1 000 obyvateľov v rokoch 1960 – 2005
Graf 8	Vývoj počtu UPT na 100 potratov v rokoch 1960 – 2005
Mapa 1	Spontánne potraty na 1 000 žien fertilného veku
Mapa 2	UPT na 1 000 žien fertilného veku
Tabuľka 3	Potraty podľa druhu a územia trvalého bydliska ženy
Graf 9	Počet UPT podľa veku ženy v Slovenskej republike
Tabuľka 4.1	Potraty podľa druhu a veku ženy v Slovenskej republike
Tabuľka 4.2	Potraty podľa druhu a veku ženy v Bratislavskom kraji
Tabuľka 4.3	Potraty podľa druhu a veku ženy v Trnavskom kraji
Tabuľka 4.4	Potraty podľa druhu a veku ženy v Trenčianskom kraji
Tabuľka 4.5	Potraty podľa druhu a veku ženy v Nitrianskom kraji
Tabuľka 4.6	Potraty podľa druhu a veku ženy v Žilinskom kraji
Tabuľka 4.7	Potraty podľa druhu a veku ženy v Banskobystrickom kraji
Tabuľka 4.8	Potraty podľa druhu a veku ženy v Prešovskom kraji
Tabuľka 4.9	Potraty podľa druhu a veku ženy v Košickom kraji
Graf 9	UPT podľa počtu živonarodených detí pred potratom
Tabuľka 5	Potraty podľa druhu, trvalého bydliska ženy a počtu živonarodených detí pred potratom
Tabuľka 6	Potraty podľa druhu, počtu živonarodených detí pred potratom a vekovej skupiny ženy
Tabuľka 7	Potraty podľa druhu, rodinného stavu a územia trvalého bydliska ženy
Tabuľka 8	Potraty podľa druhu a vzdelania ženy

Tabuľka 9	Potraty podľa druhu a veku plodu (v týždňoch)
Graf 10	Vývoj počtu UPT podľa veku ženy
Tabuľka 10	Potraty podľa druhu, veku plodu a územia zdravotníckeho zariadenia
Tabuľka 11	Potraty podľa druhu, veku a hmotnosti plodu
Tabuľka 12	Potraty podľa počtu doterajších pôrodov, druhu terajšieho potratu a územia trvalého bydliska ženy
Tabuľka 13	Potraty podľa počtu doterajších umelých prerušení tehotenstva, druhu terajšieho potratu a územia trvalého bydliska ženy
Tabuľka 14	Potraty podľa počtu doterajších spontánnych potratov, druhu terajšieho potratu a územia trvalého bydliska ženy
Tabuľka 15	Potraty podľa druhu terajšieho potratu, vekovej skupiny a územia trvalého bydliska ženy – ženy doteraz bez potratu a pôrodu
Tabuľka 16	Potraty podľa druhu terajšieho potratu, vekovej skupiny ženy – ženy doteraz bez pôrodu a s aspoň jedným UPT
Tabuľka 17	Potraty podľa druhu terajšieho potratu, vekovej skupiny ženy – ženy doteraz bez pôrodu a s aspoň jedným spontánnym potratom
Tabuľka 18	Potraty podľa druhu terajšieho potratu, vekovej skupiny ženy – ženy doteraz s aspoň jedným pôrodom a jedným UPT
Tabuľka 19	Potraty podľa druhu, užívania vnútromaternicovej antikoncepcie a územia trvalého bydliska ženy
Tabuľka 20	Potraty podľa druhu a územia zdravotníckeho zariadenia
Mapa	Slovenská republika – okresy

## **Content**

### *Introduction*

- Graph 1 Trend in abortions in Slovakia within years 1960 – 2005*
- Graph 2 Trend in number of live birth children and IA within years 1960 – 2005*
- Table 1 Trend in abortions within years 1960 – 2005*
- Graph 3 Trend in abortions and IA per 100 births within years 1960 – 2005*
- Graph 4 Trend in abortions and IA per 100 terminated pregnancies within years 1960 – 2005*
- Table 2 Abortions rate according to permanent address of female*
- Graph 5 Abortions structure according to the type*
- Graph 6 Trend in number of abortions per 1 000 population within years 1960 – 2005*
- Graph 7 Trend in number of Induced Abortions (IA) per 100 abortions within years 1960 – 2005*
- Map 1 Spontaneous abortions per 1 000 females in fertile age*
- Map 2 IA per 1 000 females in fertile age*
- Table 3 Abortions according to the type and territory of permanent address of female*
- Graph 8 Number of IA according to age of female in the Slovak Republic*
- Table 4.1 Abortions according to the type and age of female in the Slovak Republic*
- Table 4.2 Abortions according to the type and age of female in Bratislava region*
- Table 4.3 Abortions according to the type and age of female in Trnava region*
- Table 4.4 Abortions according to the type and age of female in Trenčín region*
- Table 4.5 Abortions according to the type and age of female in Nitra region*
- Table 4.6 Abortions according to the type and age of female in Žilina region*
- Table 4.7 Abortions according to the type and age of female in Banská Bystrica region*
- Table 4.8 Abortions according to the type and age of female in Prešov region*
- Table 4.9 Abortions according to the type and age of female in Košice region*
- Graph 9 IA according to number of live birth children before abortion*
- Table 5 Abortions according to the type, permanent address of female and number of live birth children before abortion*
- Table 6 Abortions according to the type, number of live birth children before abortion and age group of female*

- Table 7 Abortions according to the type, marital status and territory of permanent address of female
- Table 8 Abortions according to the type and educational attainment of female
- Table 9 Abortions according to the type and age of fetus (in weeks)
- Graph 10 Trend of number of IA according to female age
- Table 10 Abortions according to the type, fetus age and health facility territory
- Table 11 Abortions according to the type, age and weight of fetus
- Table 12 Abortions according to number of deliveries to date, the type of present abortion and territory of female permanent address
- Table 13 Abortions according to number of induced abortions to date, the type of present abortion and territory of permanent address of female
- Table 14 Abortions according to number of spontaneous abortions to date, the type of present abortion and territory of female permanent address
- Table 15 Abortions according to the type of present abortion, age group and territory of female permanent address – females without abortion and delivery to date
- Table 16 Abortions according to the type of present abortion, female age group – females without delivery to date and at least with one IA
- Table 17 Abortions according to the type of present abortion, age group of female – females without delivery to date and at least with one spontaneous abortion
- Table 18 Abortions according to the type of present abortion, age group of female – females at least with one delivery and one IA to date
- Table 19 Abortions according to the type, using of intrauterine contraception and territory of female permanent address
- Table 20 Abortions according to the type and territory of health facility
- Map The Slovak Republic – districts

## Úvod

Odbornej verejnosti predkladáme publikáciu Potraty v SR 2005, ktorá vychádza v edícii Zdravotnícka štatistika. Publikácia bola prvýkrát vydaná v roku 1960 v spolupráci s ÚZIS-om Praha, ktorá až do roku 1992 zahŕňala federálne údaje rozdelené na Českú a Slovenskú republiku.

Podkladom na spracovanie štatistických údajov obsiahnutých v predkladanej publikácii je formulár *Žiadosť o umelé prerušenie tehotenstva a hlásenie potratu*.

Povinnému hláseniu podliehajú všetky druhy potratov – spontánne (v minulosti používaný názov samovolné), umelé prerušenia tehotenstva (UPT) a ostatné potraty vrátane prípadov ukončenia mimomaternicového tehotenstva vykonané v zdravotníckych zariadeniach (štátnych a neštátnych) v SR. Žiadosti o umelé prerušenie tehotenstva, ktoré neboli realizované, nepodliehajú hláseniu.

Povinnosť hlásiť všetky druhy potratov vyplýva z platných legislatívnych noriem. Zber hlásení a spracovanie za rezort zdravotníctva v rámci Štátneho informačného systému (ŠIS) vykonáva Ústav zdravotníckych informácií a štatistiky (ÚZIS, SR), ktorý tiež zabezpečuje v mesačnej periodicite prípravu a kontrolu sledovaných údajov a odovzdanie dátových súborov ŠÚ SR na účely demografickej štatistiky.

Problém sledovania mimomaternicových tehotenstiev sa od roku 1958 rieši takto:

- v rokoch 1958 – 1986 sa mimomaternicové tehotenstvá neevidovali v potratoch,
- v rokoch 1987 – 1989 boli mimomaternicové tehotenstvá zahrnuté do skupiny UPT,
- od roku 1990 – 1996 boli mimomaternicové tehotenstvá zahrnuté len v počte potratov spolu.

Od roku 1997 na základe metodických zmien bola úprava triedenia „Druhu potratu“ na: spontánny, legálne UPT do 8. týždňa, legálne UPT od 9. do 12. týždňa, legálne UPT od 13. do 24. týždňa, mimomaternicové tehotenstvo, iný potrat, v ktorom sú zahrnuté napr. Missed abortion, Mola hydatidosa (Missed abortion, Mola hydatidosa boli zahrnuté v tejto položke už od roku 1994) a nelegálne UPT. Takto sú vypracované všetky tabuľky od tabuľky 3.

Vo vývojovej tabuľke 1 nie sú započítané mimomaternicové tehotenstvá. Táto tabuľka je vypracovaná pre gynekológov na účely medzinárodného porovnávania.

Publikácia obsahuje vývojové rady vybraných údajov za roky 1960 – 2005 v SR a podľa krajov a okresov za rok 2005.

Väčšia časť tabuliek poskytuje údaje o potratoch podľa územného členenia trvalého bydliska ženy (trvalé bydlisko v SR). Výnimku tvoria tabuľky 10 a 20, v ktorých sú údaje podľa územného členenia zdravotníckeho zariadenia, v ktorom bol potrat vykonaný.

V roku 2005 bolo zaznamenaných 19 332 potratov (vrátane mimomaternicových tehotenstiev) – o 743 menej ako v predchádzajúcom roku. V prepočte na 100 živonarodených detí to predstavuje 36,0 % a na 1 000 žien vo fertilnom veku (15 – 44 rokov) 15,7 ‰. V roku 2005 bolo vykonaných 12 261 umelých prerušení tehotenstva (UPT), čo predstavuje pokles o 885 oproti roku 2004. Zo zdravotných dôvodov bolo vykonaných 2 158 UPT. V roku 2005 nebol zaznamenaný žiadny nelegálny potrat v SR.



## Introduction

We submit the publication "Abortion in the SR 2005" to special community that issue in edition of Health statistics. The publication was for the first time issued in 1960 in cooperation with Institute of Health Information and Statistics, Prague, which until 1992 covered the federal data divided into Czech and Slovak Republic.

Background for data processing included in the submitted publication is a form Application for Induced Abortion and Report on Abortion.

All types of abortions fall under the compulsory reporting – spontaneous (in the past there was used term impulsive), legally induced abortion (LIA) and other abortions including cases of terminating extrauterine pregnancy carried out in health facilities (public and non-public) in the SR. Application for induced abortion which were not performed do not fall under the reporting.

Duty to report all types of abortions issues from actual legislative standards. Institute of Health Information and Statistics (IHIS, SR) in frame of the State Information System (SIS) carries out collecting and processing of reports and also ensures in month periodicity preparation and control of registered data and transfer of data files to the Statistical Office of the SR for demographic statistics purpose.

Problem of monitoring extrauterine pregnancies is carried out since the year 1958:

- Within years 1958 – 1986 extrauterine pregnancies were not registered within abortions
- Within years 1987 – 1989 extrauterine pregnancies were included in the group LIA
- Since 1990 – 1996 extrauterine pregnancies were included only in number of abortions jointly

Since 1997 following methodical amendments there was made adaptation of classification "Abortion type" into: spontaneous, legal IA till eighth week, legal IA since ninth till twelfth week, legal IA since thirteenth till twenty four week, extrauterine pregnancy and other abortion that including e.g. Missed abortion, Mola hydatidosa (these ones are already included in this item since 1994) and illegal IA. Thus, there are made all tables from Table 3.

In evolutionary Table 1 extrauterine pregnancies are not included. This table is carried out for gynecologists for international comparison purposes.

The publication includes evolutionary ranks of selected data for years 1960 – 2005 in the SR and according to regions and districts for the year 2005.

Major part of tables provide data on abortions according to territory partition of female permanent address (permanent address in the SR). Tables 10 and 20 are exception in which data are according to territory partition of health facility, in which abortion was carried out.

In the year 2005 there were observed 19 332 abortions (including extrauterine pregnancies) – that is decrease by 743 cases compared with the year 2004. That represented 36,0 % per 100 live births and 15,7 % per 1 000 females in fertile age (i.e. in the age group 15 – 44). In the year 2005 there were 12 261 legally induced abortions (LIA) which is decrease by 885 cases compared with the year 2004. 2 158 legally induced abortions (LIA) were indicated due to women's health conditions in the year 2005. There was no case illegally induced abortion reported in the year 2005.

## VYSVETLENIE SYMBOLOV

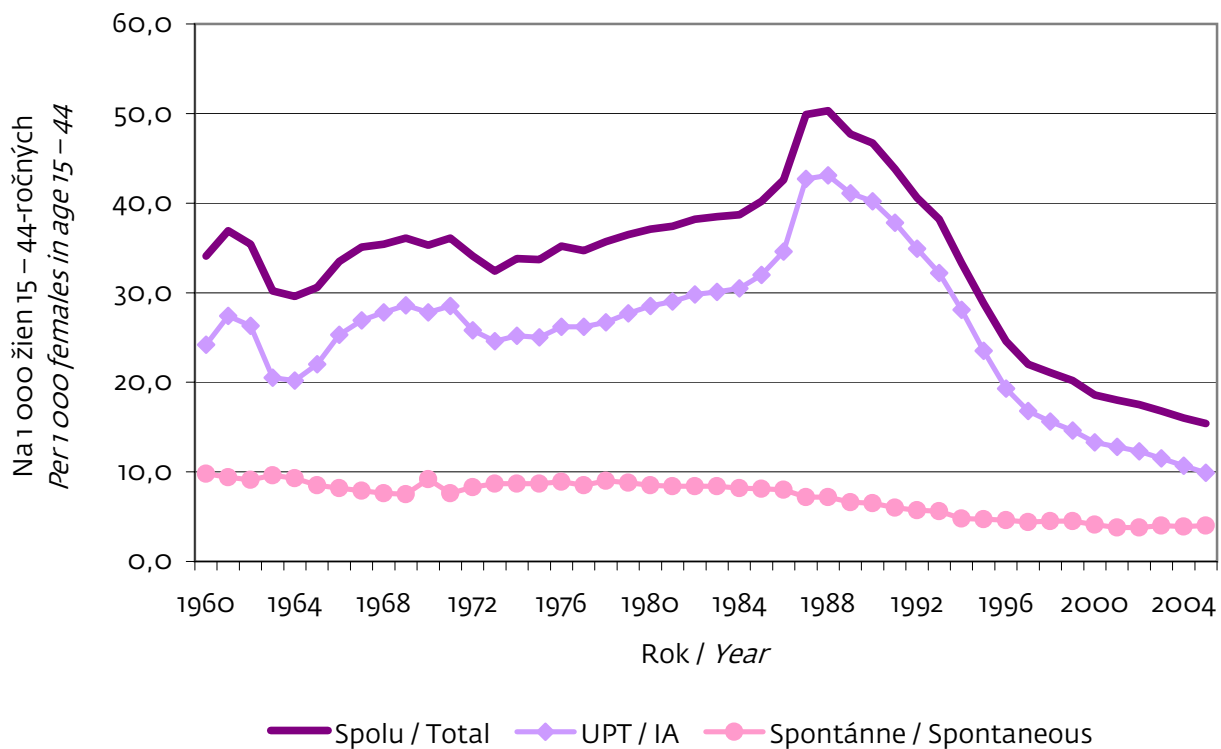
### CLARIFICATION OF SYMBOLS

Ležatá čiarka <i>Macron</i>	(–)	v tabuľke na mieste čísla znamená, že sa jav nevyskytoval	<i>in the place of a number denotes that the phenomenon did not occur</i>
Nula <i>Zero</i>	(o,o; o,oo)	znamená viac ako nulu, ale menej ako najmenšiu jednotku vyjadriteľnú v tabuľke	<i>denotes the magnitude more than zero but less than the least unit expressible in the table</i>
Bodka <i>Dot</i>	(.)	na mieste čísla znamená, že údaj nie je k dispozícii alebo je nespoľahlivý	<i>in the place of a number denotes that figure is not available or reliable</i>
Ležatý križik <i>Cross italic</i>	(x)	znamená, že zápis nie je možný z logických dôvodov	<i>means that the entry is not possible for logical reasons</i>
Znak zlomu <i>Break symbol</i>	(↯)	znamená prerušenie porovnateľnosti časového radu z metodických alebo iných dôvodov	<i>means that the comparability of data series is cut off due to methodology or another reason</i>

### VÝVOJ POTRATOV NA SLOVENSKU V ROKOCH 1960 – 2005

TREND IN ABORTIONS IN SLOVAKIA WITHIN YEARS 1960 – 2005

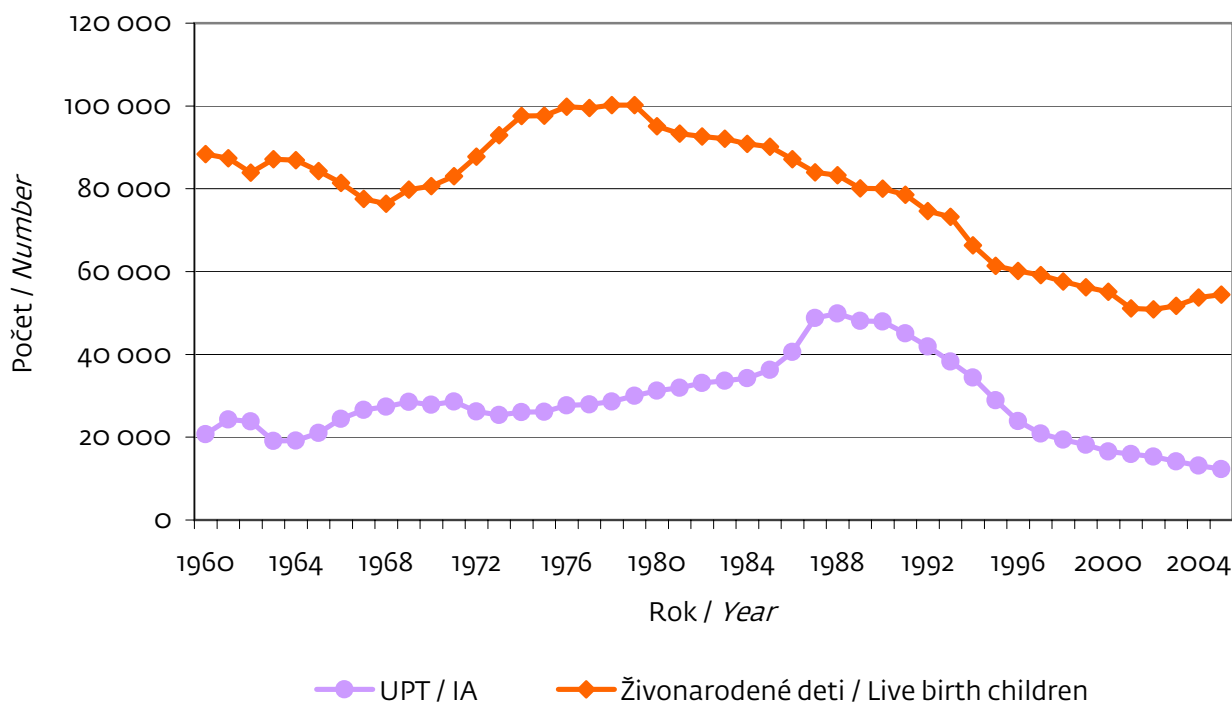
Graf 1



### VÝVOJ POČTU ŽIVONARODENÝCH DETÍ A UPT V ROKOCH 1960 – 2005

TREND IN NUMBER OF LIVE BIRTH CHILDREN AND IA WITHIN YEARS 1960 – 2005

Graf 2



## VÝVOJ POTRATOV V ROKOCH 1960 – 2005

## TREND IN ABORTIONS WITHIN YEARS 1960 – 2005

Tabuľka 1

1/4

Rok Year	Počet potratov <sup>1)</sup> / Number of abortions <sup>1)</sup>				Potraty / Abortions		Zo 100 ukončených tehotenstiev bolo potratov From 100 terminated pregnancies abortions were	Zo 100 potratov bolo UPT From 100 abortions IA were
	spolu total	UPT IA	spontánnych spontaneous	ostatných other	na 1 000 obyvateľov per 1 000 inhabitants	na 100 narodených per 100 births		
1960	29 389	20 738	8 599	52	7,4	32,9	24,7	70,6
1961	32 942	24 244	8 640	58	7,9	37,3	27,2	73,6
1962	32 343	23 784	8 504	55	7,6	38,2	27,6	73,5
1963	28 256	19 076	9 121	59	6,5	32,1	24,3	67,5
1964	28 323	19 174	9 110	39	6,5	32,3	24,4	67,7
1965	29 417	21 037	8 351	29	6,7	34,6	25,7	71,5
1966	32 491	24 445	8 028	18	7,4	39,5	28,3	75,2
1967	34 467	26 571	7 869	27	7,7	44,1	30,6	77,1
1968	35 043	27 398	7 632	13	7,8	45,5	31,3	78,2
1969	36 144	28 534	7 600	10	8,0	44,9	31,0	78,9
1970	35 565	27 873	7 691	1	7,9	43,7	30,4	78,4
1971	36 401	28 619	7 770	12	8,0	43,5	30,3	78,6
1972	34 809	26 213	8 569	27	7,6	39,3	28,2	75,3
1973	34 479	25 335	9 115	29	7,4	36,8	26,9	73,5
1974	35 226	26 086	9 114	26	7,5	37,8	26,4	74,1
1975	35 437	26 160	9 263	14	7,5	36,0	26,5	73,8
1976	37 233	27 700	9 517	16	7,8	37,0	27,0	74,4
1977	37 110	27 875	9 203	32	7,7	37,0	27,0	75,1
1978	38 405	28 641	9 728	36	7,9	38,1	27,6	74,6
1979	39 616	29 981	9 619	16	8,0	39,3	28,2	75,7
1980	40 691	31 240	9 421	30	8,2	42,5	29,8	76,8
1981	41 387	31 943	9 413	31	8,2	44,1	30,6	77,2
1982	42 532	33 107	9 401	24	8,4	45,6	31,3	77,8
1983	43 071	33 625	9 410	36	8,5	46,5	31,8	78,1
1984	43 594	34 268	9 297	29	8,5	47,7	32,3	78,6
1985	45 594	36 283	9 272	39	8,8	50,3	33,5	79,6
1986	50 124	40 624	9 468	32	9,7	57,2	36,4	81,0
1987	57 125	48 825	8 294	6	10,9	67,7	40,4	85,5
1988	58 199	49 847	8 352	–	11,1	69,6	41,1	85,8
1989	55 803	48 097	7 706	–	10,6	69,3	40,9	86,3
1990	55 640	47 901	7 739	–	10,5	69,2	40,9	86,1
1991	52 297	45 098	7 182	17	9,9	65,0	39,7	86,2
1992	48 793	41 923	6 865	5	9,2	65,1	39,4	85,9
1993	45 041	38 302	6 702	37	8,5	60,1	37,4	85,0
1994	40 813	34 432	5 854	527	7,6	61,2	37,8	84,4
1995	35 348	28 887	5 716	745	6,6	57,3	36,4	81,7

## VÝVOJ POTRATOV V ROKOCH 1960 – 2005

## TREND IN ABORTIONS WITHIN YEARS 1960 – 2005

Tabuľka 1

2/4

Rok Year	Potraty na 1 000 žien vo fertilnom veku <sup>2)</sup> <i>Abortions per 1 000 females in fertile age<sup>2)</sup></i>			UPT IA		Zo 100 ukončených tehotenstiev bolo UPT <i>From 100 terminated pregnancies IA were</i>	Zo 100 UPT bolo <i>From 100 of IA were</i>	
	spolu total	UPT IA	spontánne <i>spontaneous</i>	na 1 000 obyvateľov <i>per 1 000 inhabitants</i>	na 100 narodených <i>per 100 births</i>		legálnych UPT do 8. týždňa <i>legal IA till eighth week</i>	zo zdravotných dôvodov <i>due to health reasons</i>
1960	34,1	24,2	9,8	5,2	23,2	17,5	.	12,7
1961	36,9	27,4	9,4	5,8	27,4	20,0	.	12,2
1962	35,4	26,3	9,1	5,6	28,0	20,3	.	13,3
1963	30,2	20,5	9,6	4,5	21,7	16,4	.	17,9
1964	29,6	20,2	9,3	4,4	21,9	16,5	.	21,6
1965	30,6	22,0	8,5	4,8	24,7	18,4	.	23,3
1966	33,5	25,3	8,2	5,5	29,7	21,3	.	22,5
1967	35,1	26,9	7,9	6,0	34,0	23,6	.	24,1
1968	35,4	27,8	7,6	6,1	35,6	24,4	.	26,0
1969	36,1	28,6	7,5	6,3	35,5	24,5	.	25,3
1970	35,3	27,8	9,2	6,2	34,3	23,8	.	22,7
1971	36,1	28,5	7,6	6,3	34,2	23,8	.	23,7
1972	34,1	25,8	8,3	5,7	29,6	21,3	.	21,9
1973	32,4	24,6	8,7	5,5	27,1	19,8	.	20,8
1974	33,8	25,2	8,7	5,7	26,5	19,5	.	19,9
1975	33,7	25,0	8,7	5,5	26,6	19,6	.	19,0
1976	35,2	26,2	8,9	5,8	27,6	20,1	.	19,7
1977	34,7	26,2	8,5	5,8	27,8	20,3	.	18,3
1978	35,7	26,7	9,0	5,9	28,4	20,6	.	17,5
1979	36,5	27,7	8,8	6,1	29,7	21,3	.	16,9
1980	37,1	28,5	8,5	6,3	32,6	22,9	.	15,9
1981	37,4	29,0	8,4	6,4	34,0	23,6	.	16,0
1982	38,2	29,8	8,4	5,5	35,5	24,4	.	15,9
1983	38,5	30,1	8,4	6,6	36,3	24,8	.	15,5
1984	38,7	30,5	8,2	6,7	37,5	25,4	.	15,6
1985	40,2	32,0	8,1	7,0	40,0	26,6	.	15,9
1986	42,6	34,6	8,0	7,8	46,4	29,5	.	15,1
1987	49,9	42,7	7,2	9,3	57,8	34,5	62,0	13,9
1988	50,3	43,1	7,2	9,5	59,6	35,0	74,0	11,5
1989	47,7	41,1	6,6	9,1	59,8	35,2	76,6	11,0
1990	46,7	40,2	6,5	9,0	59,6	35,1	77,6	9,0
1991	43,8	37,8	6,0	8,5	57,1	34,4	77,5	10,6
1992	40,6	34,9	5,7	7,9	55,9	33,9	80,3	11,6
1993	38,2	32,2	5,6	7,2	51,1	31,8	79,4	11,5
1994	33,3	28,1	4,8	6,4	51,7	31,9	78,7	12,1
1995	28,8	23,5	4,7	5,4	46,8	29,8	72,6	16,2

## VÝVOJ POTRATOV V ROKOCH 1960 – 2005

TREND IN ABORTIONS WITHIN YEARS 1960 – 2005

Tabuľka 1

3/4

Rok Year	Počet potratov <sup>1)</sup> / Number of abortions <sup>1)</sup>				Potraty / Abortions		Zo 100 ukončených tehotenstiev bolo potratov From 100 terminated pregnancies abortions were	Zo 100 potratov bolo UPT From 100 abortions IA were
	spolu total	UPT IA	spontánnych spontaneous	ostatných other	na 1 000 obyvateľov per 1 000 inhabitants	na 100 narodených per 100 births		
1996	30 403	23 863	5 712	828	5,7	49,3	33,0	78,5
1997	27 312	20 850	5 480	981	5,1	46,0	31,5	76,3
1998	26 186	19 395	5 549	1 241	4,9	44,1	30,6	74,1
1999	25 090	18 141	5 608	1 341	4,7	44,4	30,8	72,3
2000	23 133	16 580	5 125	1 427	4,3	41,8	29,7	71,7
2001	22 386	15 899	4 766	1 721	4,1	40,4	29,0	71,0
2002	21 735	15 301	4 759	1 675	4,0	39,3	28,2	70,4
2003	20 793	14 159	4 937	1 697	3,9	40,0	28,6	68,1
2004	19 734	13 146	4 768	1 820	3,7	38,0	27,5	66,6
2005	18 953	12 261	4 905	1 787	3,5	35,1	25,6	64,7

Roky 1958 – 1962 podľa zákona SNR č. 68/1957 Zb.

Roky 1963 – 1986 nové predpisy o vykonávaní interrupcií k zákonu SNR č. 68/1957 Zb.

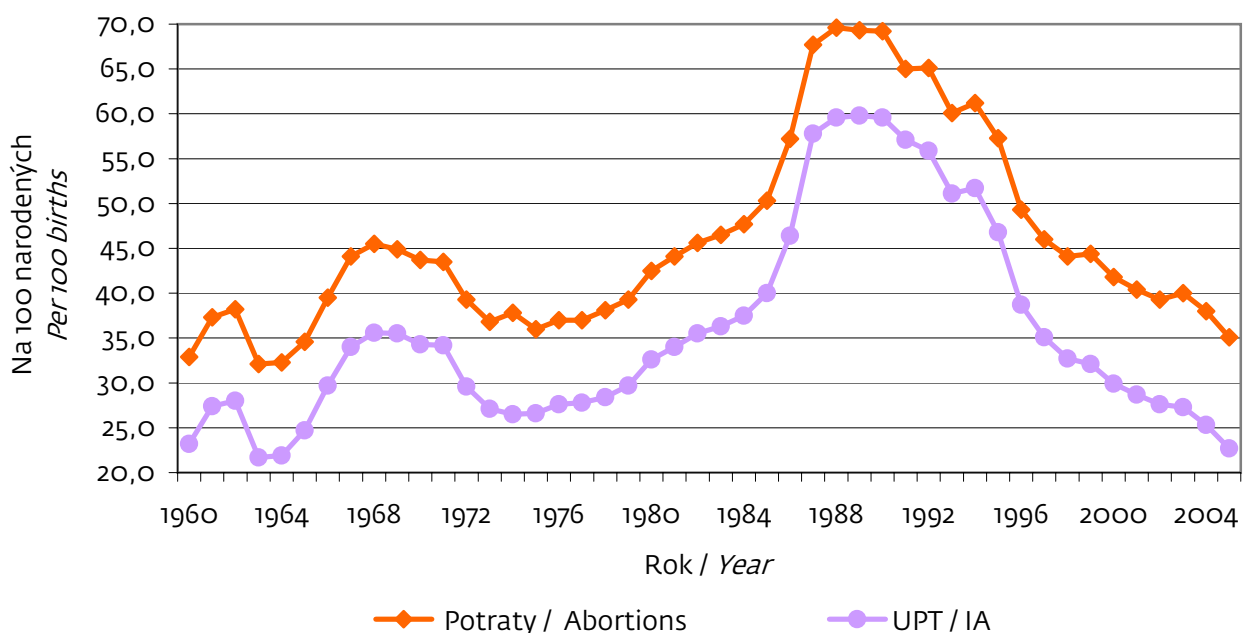
Roky 1987 – 2005 podľa zákona SNR č. 73/1986 Zb.

<sup>1)</sup> Počet mimomaternicových tehotenstiev nie je zahrnutý do počtu potratov.<sup>2)</sup> Fertilný vek: ženy vo veku 15 – 44 rokov

## VÝVOJ POTRATOV A UPT NA 100 NARODENÝCH V ROKOCH 1960 – 2005

TREND IN ABORTIONS AND IA PER 100 BIRTHS WITHIN YEARS 1960 – 2005

Graf 3



## VÝVOJ POTRATOV V ROKOCH 1960 – 2005

TREND IN ABORTIONS WITHIN YEARS 1960 – 2005

Tabuľka 1

4/4

Rok Year	Potraty na 1 000 žien vo fertílno m veku <sup>2)</sup> Abortions per 1 000 females in fertile age <sup>2)</sup>			UPT IA		Zo 100 ukončených tehotenstiev bolo UPT From 100 terminated pregnancies IA were	Zo 100 UPT bolo From 100 of IA were	
	spolu total	UPT IA	spontánne spontaneous	na 1 000 obyvateľov per 1 000 inhabitants	na 100 narodených per 100 births		legálnych UPT do 8. týždňa legal IA till eighth week	zo zdravotných dôvodov due to health reasons
1996	24,6	19,3	4,6	4,4	38,7	25,9	65,6	21,4
1997	22,0	16,8	4,4	3,9	35,1	24,1	75,8	21,4
1998	21,1	15,6	4,5	3,6	32,7	22,7	75,8	18,7
1999	20,2	14,6	4,5	3,4	32,1	22,1	75,0	17,7
2000	18,6	13,3	4,1	3,1	29,9	21,3	73,8	17,1
2001	18,0	12,8	3,8	2,9	28,7	20,6	74,2	16,8
2002	17,5	12,3	3,8	2,8	27,6	19,8	72,1	17,1
2003	16,8	11,5	4,0	2,6	27,3	19,5	72,3	17,5
2004	16,0	10,7	3,9	2,4	25,3	18,3	72,1	18,7
2005	15,4	9,9	4,0	2,3	22,7	16,6	70,7	17,6

Years 1958 – 1962 according to Act of the NC No 68/1957 Corpus Juris

Years 1963 – 1986 new regulations on abortions carrying out to Act of the NC No 68/1957 Corpus Juris

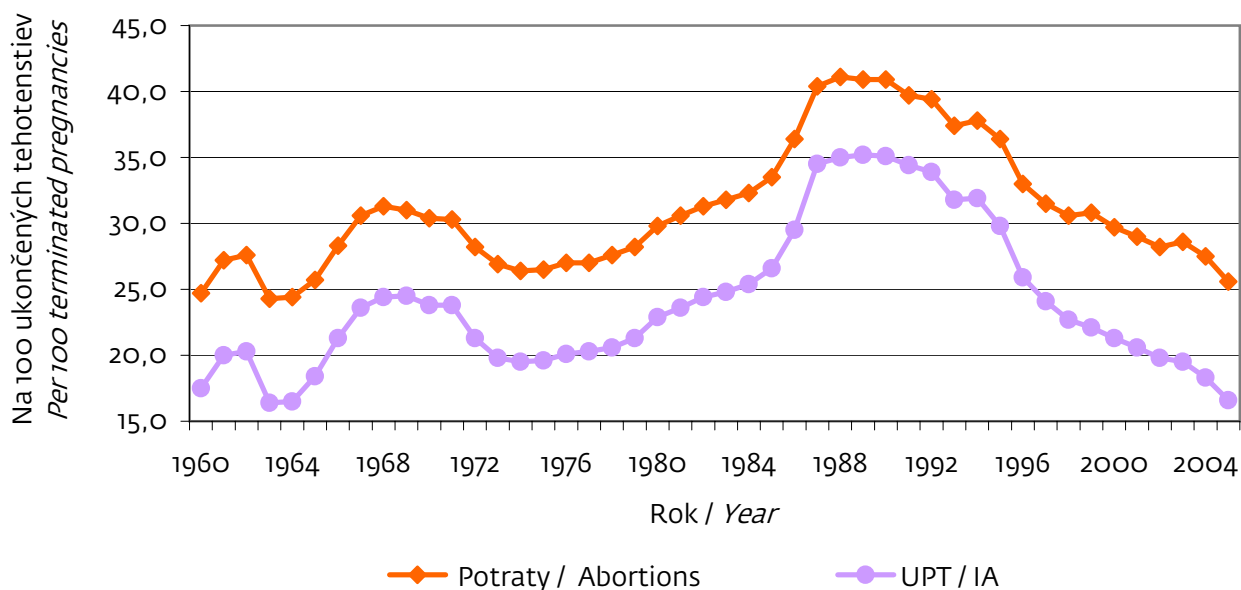
Years 1987 – 2005 according to Act of the NC No 73/1986 Corpus Juris

<sup>1)</sup> Number of extrauterine pregnancies is not included in number of abortions<sup>2)</sup> Fertile age: females in age 15 – 44

## VÝVOJ POTRATOV A UPT NA 100 UKONČENÝCH TEHOTENSTIEV V ROKOCH 1960 – 2005

TREND IN ABORTIONS AND IA PER 100 TERMINATED PREGNANCIES WITHIN YEARS 1960 – 2005

Graf 4



**POTRATOVOSŤ PODĽA TRVALÉHO BYDLISKA ŽENY**

ABORTIONS RATE ACCORDING TO PERMANENT ADDRESS OF FEMALE

Tabuľka 2

1/3

Územie trvalého bydliska	Potraty na 1 000 žien vo fertilnom veku <sup>1)</sup>			Počet potratov na 1 000 obyvateľov	Zo 100 potratov vykonaných UPT	UPT na 1 000 obyvateľov	Zo 100 UPT	
	spontánne	UPT	spolu vrátane mimoma- ternicových tehotenstiev				legálnych UPT do 8. týždňa	UPT zo zdravotných dôvodov <sup>2)</sup>
<b>Slovenská republika</b>	<b>4,0</b>	<b>9,9</b>	<b>15,7</b>	<b>3,6</b>	<b>63,4</b>	<b>2,3</b>	<b>70,7</b>	<b>17,6</b>
<b>Bratislavský kraj</b>	<b>3,3</b>	<b>11,3</b>	<b>15,6</b>	<b>3,6</b>	<b>72,4</b>	<b>2,6</b>	<b>74,2</b>	<b>13,2</b>
Bratislava I	5,8	10,3	17,3	3,5	59,6	2,1	77,8	16,7
Bratislava II	1,9	11,2	13,5	3,0	83,1	2,5	74,2	10,0
Bratislava III	3,8	9,8	14,4	3,0	67,9	2,1	71,7	15,0
Bratislava IV	4,4	10,5	15,2	3,6	69,3	2,5	76,6	17,9
Bratislava V	3,1	12,5	16,8	4,3	74,3	3,2	79,0	12,2
Malacky	3,7	13,3	18,8	4,4	70,7	3,1	76,8	11,8
Pezinok	3,3	11,0	15,7	3,7	70,1	2,6	58,0	9,8
Senec	2,2	10,1	13,6	3,2	74,0	2,4	69,5	16,4
<b>Trnavský kraj</b>	<b>3,7</b>	<b>9,9</b>	<b>15,3</b>	<b>3,5</b>	<b>64,4</b>	<b>2,3</b>	<b>67,9</b>	<b>16,7</b>
Dunajská Streda	4,4	14,6	20,1	4,8	72,3	3,4	70,9	18,1
Galanta	4,9	11,5	18,3	4,2	62,8	2,6	67,7	14,7
Hlohovec	3,5	8,6	13,7	3,1	62,9	1,9	54,5	12,5
Piešťany	1,6	3,8	6,4	1,4	58,7	0,8	74,1	38,9
Senica	3,7	8,1	14,2	3,3	56,7	1,9	71,9	19,3
Skalica	2,6	8,3	12,5	2,9	66,4	1,9	67,0	15,4
Trnava	3,5	9,3	15,3	3,5	60,8	2,2	65,2	12,8
<b>Trenčiansky kraj</b>	<b>3,0</b>	<b>8,3</b>	<b>13,2</b>	<b>3,0</b>	<b>63,0</b>	<b>1,9</b>	<b>71,5</b>	<b>14,4</b>
Bánovce nad Bebravou	2,0	7,5	12,8	3,0	58,3	1,7	68,7	13,4
Ilava	2,2	6,6	11,1	2,6	59,4	1,5	56,8	10,5
Myjava	2,2	8,4	12,5	2,8	67,1	1,9	81,1	9,4
Nové Mesto nad Váhom	2,8	8,5	13,7	3,0	61,9	1,9	77,8	12,0
Partizánske	3,1	9,1	13,1	2,9	69,3	2,0	73,2	12,4
Považská Bystrica	2,0	7,8	12,3	2,9	63,1	1,8	78,0	24,6
Prievidza	3,3	10,5	15,1	3,5	69,8	2,4	69,2	12,7
Púchov	3,3	5,6	11,4	2,6	49,2	1,3	84,5	10,3
Trenčín	4,1	7,8	13,4	3,0	58,2	1,7	68,4	18,4
<b>Nitriansky kraj</b>	<b>3,5</b>	<b>10,8</b>	<b>15,9</b>	<b>3,6</b>	<b>67,8</b>	<b>2,4</b>	<b>69,8</b>	<b>18,8</b>
Komárno	5,1	14,3	19,9	4,4	71,8	3,2	71,6	26,0
Levice	3,8	11,0	17,0	3,8	65,0	2,5	69,3	28,0



**POTRATOVOSŤ PODĽA TRVALÉHO BYDLISKA ŽENY**

## ABORTIONS RATE ACCORDING TO PERMANENT ADDRESS OF FEMALE

Tabuľka 2

2/3

Territory of permanent address	Abortions per 1 000 females in fertile age <sup>1)</sup>			Number of abortions per 1 000 inhabitants	From 100 abortions IA were	IA per 1 000 inhabitants	From 100 IA	
	spontaneous	IA	total including extrauterine pregnancies				legal IA till eighth week	IA due to health reasons <sup>2)</sup>
Nitra	3,1	9,7	13,9	3,2	69,9	2,2	63,5	8,0
Nové Zámky	2,1	11,0	16,1	3,6	68,3	2,4	77,3	17,4
Šaľa	3,3	13,6	18,2	4,2	74,7	3,2	62,0	23,4
Topoľčany	4,2	7,2	12,8	2,9	56,5	1,6	74,4	14,0
Zlaté Moravce	4,4	7,1	12,2	2,7	58,3	1,6	67,2	4,5
<b>Žilinský kraj</b>	<b>3,9</b>	<b>8,2</b>	<b>14,0</b>	<b>3,2</b>	<b>58,6</b>	<b>1,9</b>	<b>62,7</b>	<b>18,7</b>
Bytča	3,5	6,3	11,7	2,6	53,8	1,4	60,5	9,3
Čadca	3,4	5,7	10,4	2,4	54,5	1,3	59,5	24,8
Dolný Kubín	3,5	6,3	11,8	2,8	53,2	1,5	69,0	15,5
Kysucké Nové Mesto	4,8	8,9	16,1	3,7	55,2	2,0	73,9	18,8
Liptovský Mikuláš	5,5	12,9	19,0	4,3	68,0	2,9	60,5	14,0
Martin	4,2	11,1	16,7	3,9	66,3	2,6	56,0	30,4
Námestovo	5,4	3,4	11,9	2,7	28,8	0,8	55,6	22,2
Ružomberok	4,4	8,4	13,6	3,0	61,5	1,9	63,6	14,5
Turčianske Teplice	3,4	10,1	14,1	3,0	72,0	2,2	63,9	13,9
Tvrdošín	3,9	3,9	10,4	2,4	37,6	0,9	62,5	9,4
Žilina	2,8	9,0	14,5	3,3	61,9	2,1	68,1	14,6
<b>Banskobystrický kraj</b>	<b>4,4</b>	<b>12,6</b>	<b>18,6</b>	<b>4,2</b>	<b>67,5</b>	<b>2,9</b>	<b>71,8</b>	<b>20,3</b>
Banská Bystrica	2,8	12,1	16,6	4,0	72,6	2,9	75,2	22,3
Banská Štiavnica	6,9	13,7	21,4	4,9	64,3	3,2	51,9	20,4
Brezno	4,2	11,9	19,2	4,3	62,1	2,7	75,3	24,1
Detva	2,7	10,2	14,0	3,1	72,8	2,3	61,3	17,3
Krupina	8,1	10,9	20,2	4,4	54,0	2,4	74,1	16,7
Lučenec	6,2	14,7	21,6	4,9	68,1	3,4	69,9	21,1
Poltár	4,0	10,1	14,9	3,3	68,0	2,2	60,8	23,5
Revúca	4,8	14,9	20,9	4,7	71,6	3,3	75,7	19,9
Rimavská Sobota	4,9	16,7	24,4	5,5	68,4	3,8	72,6	23,6
Veľký Krtíš	4,4	9,7	15,3	3,4	63,5	2,2	82,2	10,9
Zvolen	3,6	12,7	19,0	4,3	67,0	2,9	73,1	9,6
Žarnovica	3,3	9,0	13,0	2,9	69,6	2,0	67,3	20,0
Žiar nad Hronom	4,4	9,9	15,4	3,4	64,0	2,2	64,8	27,6
<b>Prešovský kraj</b>	<b>5,0</b>	<b>6,0</b>	<b>13,0</b>	<b>3,0</b>	<b>45,9</b>	<b>1,4</b>	<b>67,2</b>	<b>18,6</b>
Bardejov	6,4	2,9	10,2	2,3	28,8	0,7	60,8	19,6
Humenné	3,2	8,0	13,1	3,0	61,3	1,8	55,5	27,7

**POTRATOVOSŤ PODĽA TRVALÉHO BYDLISKA ŽENY****ABORTIONS RATE ACCORDING TO PERMANENT ADDRESS OF FEMALE**

Tabuľka 2

3/3

Územie trvalého bydliska <i>Territory of permanent address</i>	Potraty na 1 000 žien vo fertilnom veku <sup>1)</sup> <i>Abortions per 1 000 females in fertile age<sup>1)</sup></i>			Počet potratov na 1 000 obyvateľov <i>Number of abortions per 1 000 inhabitants</i>	Zo 100 potratov vykonaných UPT <i>From 100 abortions IA were</i>	UPT na 1 000 obyvateľov IA per 1 000 inhabitants	Zo 100 UPT <i>From 100 IA</i>	
	spontánne <i>spontaneous</i>	UPT IA	spolu vrátane mimomaternicových tehotenstiev <i>total including extrauterine pregnancies</i>				legálnych UPT do 8. týždňa <i>legal IA till eighth week</i>	UPT zo zdravotných dôvodov <sup>2)</sup> <i>IA due to health reasons<sup>2)</sup></i>
Kežmarok	6,4	6,2	14,7	3,4	42,1	1,4	72,0	14,0
Levoča	6,8	7,8	16,4	3,7	47,5	1,8	64,9	17,5
Medzilaborce	4,7	8,2	14,4	3,0	56,8	1,7	66,7	4,8
Poprad	5,9	11,5	18,2	4,3	63,3	2,7	66,0	15,4
Prešov	3,9	3,5	10,5	2,4	33,2	0,8	75,6	23,7
Sabinov	4,6	1,8	9,1	2,0	19,6	0,4	63,6	18,2
Snina	5,0	8,2	14,5	3,3	56,5	1,9	62,2	10,8
Stará Ľubovňa	7,4	2,6	10,6	2,4	24,2	0,6	70,0	33,3
Stropkov	5,7	3,8	11,7	2,6	32,7	0,9	94,4	22,2
Svidník	2,6	5,7	10,7	2,5	53,0	1,3	81,8	29,5
Vranov nad Topľou	3,5	8,4	16,0	3,7	52,3	1,9	66,9	14,9
<b>Košický kraj</b>	<b>4,6</b>	<b>12,9</b>	<b>19,5</b>	<b>4,5</b>	<b>66,1</b>	<b>3,0</b>	<b>75,5</b>	<b>18,6</b>
Gelnica	5,4	10,4	20,6	4,5	50,7	2,3	57,1	17,1
Košice I	5,0	16,4	22,6	5,5	72,8	4,0	83,4	17,0
Košice II	5,3	14,2	21,0	5,2	67,5	3,5	82,0	18,7
Košice III	4,1	17,3	22,7	5,7	76,2	4,3	84,7	14,5
Košice IV	5,4	17,0	24,6	5,2	69,0	3,6	83,3	16,7
Košice-okolie	4,5	14,7	20,8	4,7	70,4	3,3	79,5	16,1
Michalovce	3,3	8,9	15,3	3,5	58,2	2,0	73,5	19,7
Rožňava	3,9	14,2	20,6	4,6	69,3	3,2	66,3	35,2
Sobrance	2,8	7,7	11,2	2,3	69,1	1,6	76,3	13,2
Spišská Nová Ves	5,0	9,0	15,3	3,5	58,8	2,1	65,0	11,7
Trebišov	5,0	12,8	20,2	4,6	63,2	2,9	67,1	19,7

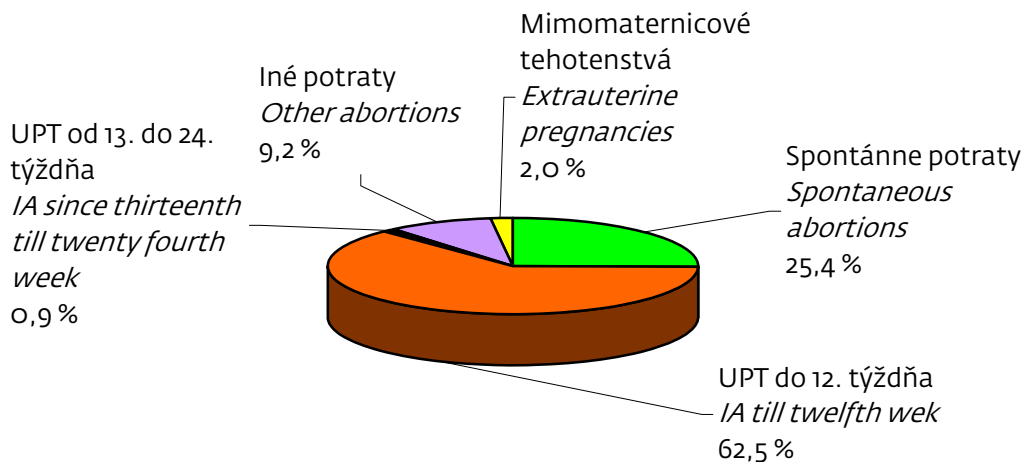
<sup>1)</sup> Fertilný vek: ženy vo veku 15 – 44 rokov (stav k 1. 7. 2004) / *Fertile age: females in age 15 – 44 (status by 1. July 2004)*

<sup>2)</sup> Všetky UPT vykonané zo zdravotných dôvodov / *All IA carried out due to health reasons*

### ŠTRUKTÚRA POTRATOV PODĽA DRUHU

ABORTIONS STRUCTURE ACCORDING TO THE TYPE

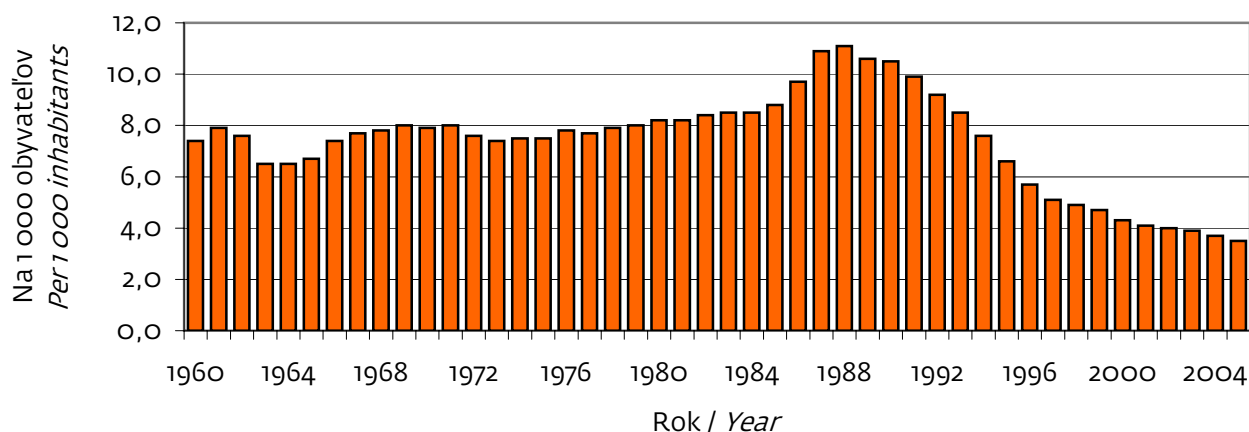
Graf 5



### VÝVOJ POČTU POTRATOV NA 1 000 OBYVATEĽOV V ROKOCH 1960 – 2005

TREND IN NUMBER OF ABORTIONS PER 1 000 POPULATION WITHIN YEARS 1960 – 2005

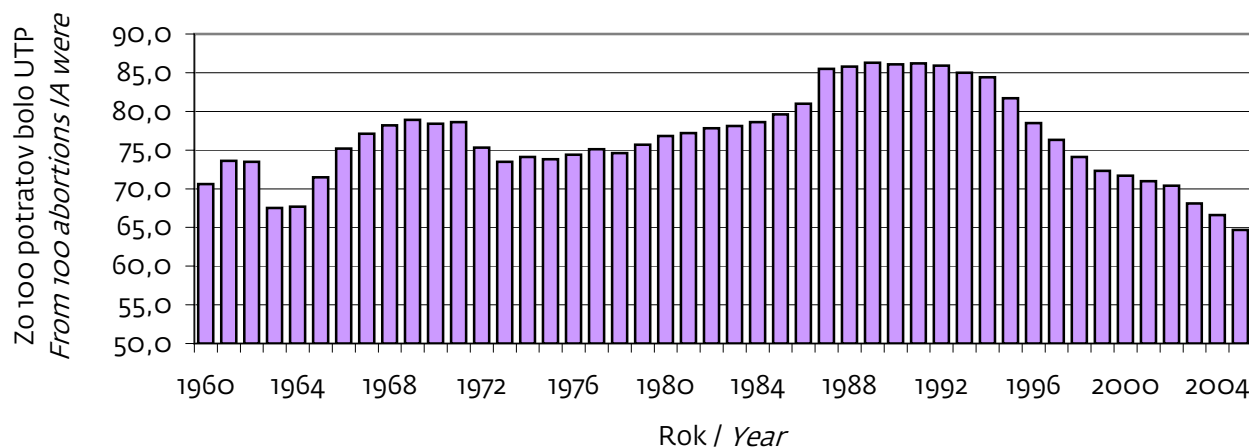
Graf 6



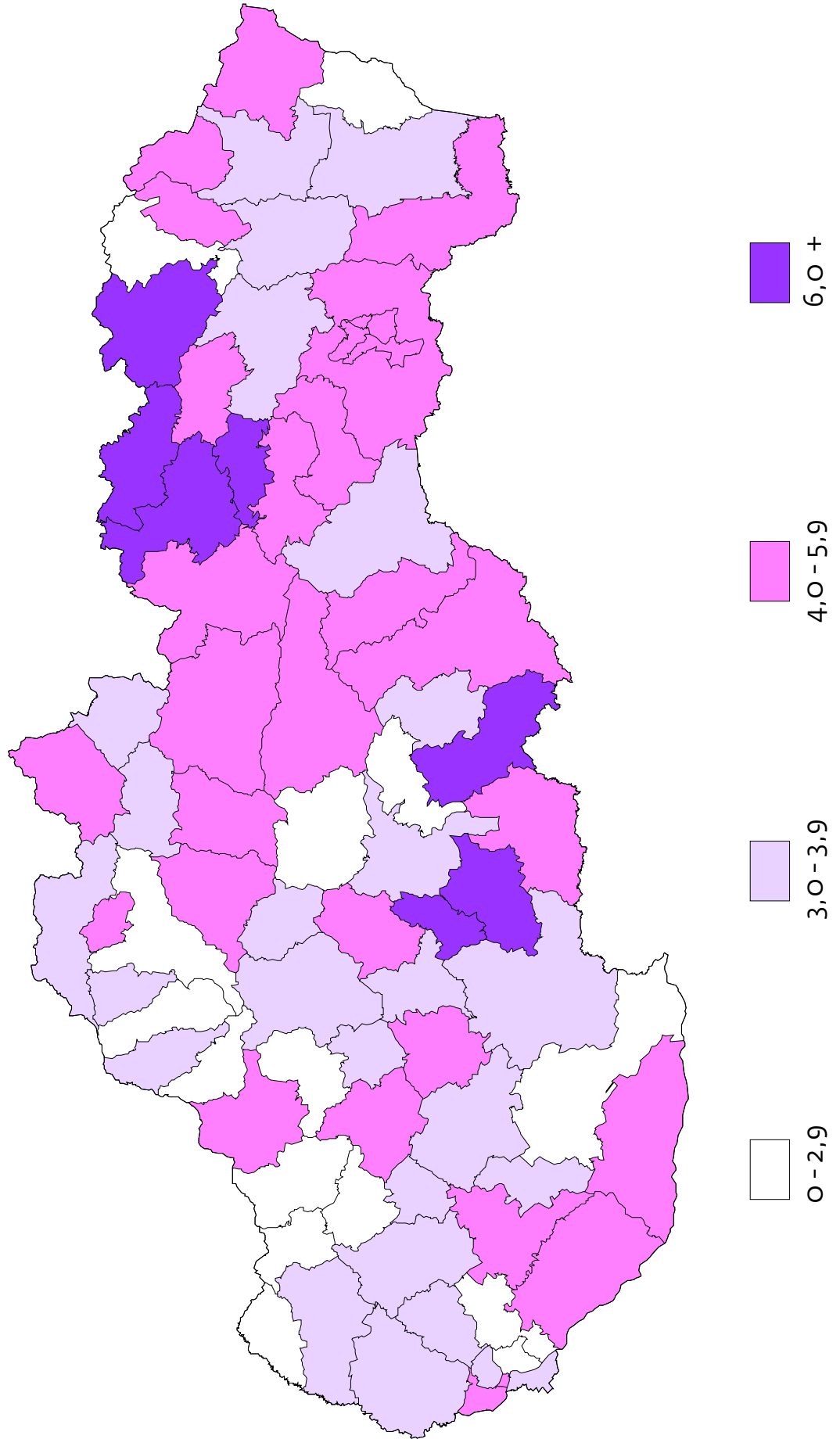
### VÝVOJ POČTU UPT NA 100 POTRATOV V ROKOCH 1960 – 2005

TREND IN NUMBER OF INDUCED ABORTIONS (IA) PER 100 ABORTIONS WITHIN YEARS 1960 – 2005

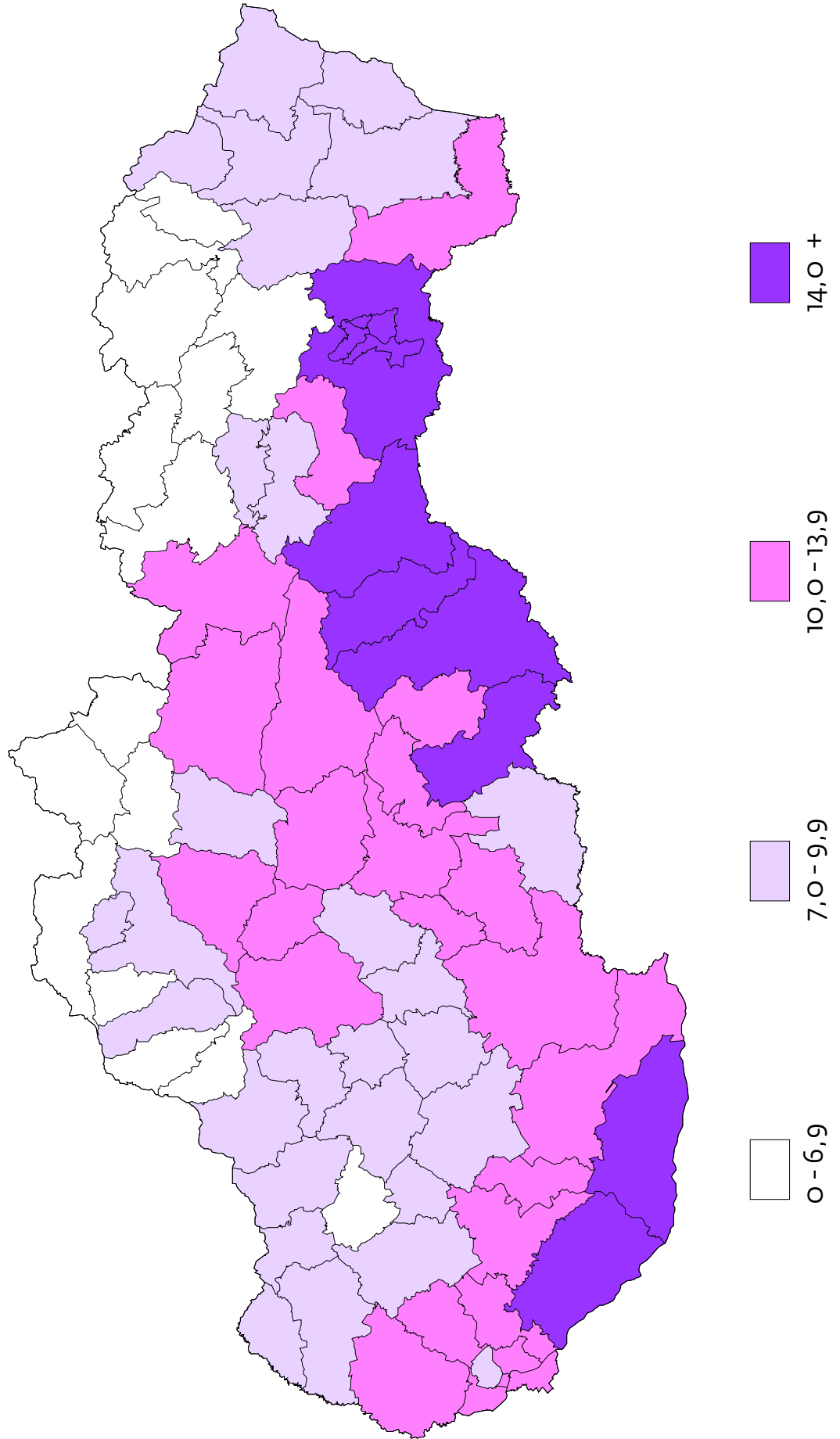
Graf 7



**SPONTÁNNNE POTRATY NA 1 000 ŽIEN FERTILNÉHO VEKU**  
SPONTANEOUS ABORTIONS PER 1 000 FEMALES IN FERTILE AGE



**UPT NA 1 000 ŽIEN FERTILNÉHO VEKU**  
**IA PER 1 000 FEMALES IN FERTILE AGE**



**POTRATY PODĽA DRUHU A ÚZEMIA TRVALÉHO BYDLISKA ŽENY**

ABORTIONS ACCORDING TO THE TYPE AND TERRITORY OF PERMANENT ADDRESS OF FEMALE

Tabuľka 3

1/3

Územie trvalého bydliska	Spon-tánne potraty	Umelé prerušenie tehotenstva						Iné potraty	Mimo-mater-nicové teho-tenstvá	Potraty spolu
		legálne do 8. týždňa	legálne od 9. do 12. týždňa	spolu do 12. týždňa	z toho zo zdra-votných dôvodov	legálne od 13. do 24. týždňa	UPT spolu			
<b>Slovenská republika</b>	<b>4 905</b>	<b>8 671</b>	<b>3 416</b>	<b>12 087</b>	<b>1 984</b>	<b>174</b>	<b>12 261</b>	<b>1 787</b>	<b>379</b>	<b>19 332</b>
<b>Bratislavský kraj</b>	<b>469</b>	<b>1 174</b>	<b>383</b>	<b>1 557</b>	<b>184</b>	<b>25</b>	<b>1 582</b>	<b>114</b>	<b>20</b>	<b>2 185</b>
Bratislava I	51	70	18	88	13	2	90	7	3	151
Bratislava II	46	201	66	267	23	4	271	9	–	326
Bratislava III	49	91	31	122	14	5	127	10	1	187
Bratislava IV	98	180	49	229	36	6	235	4	2	339
Bratislava V	97	304	76	380	42	5	385	29	7	518
Malacky	57	156	45	201	22	2	203	23	4	287
Pezinok	43	83	60	143	14	–	143	17	1	204
Senec	28	89	38	127	20	1	128	15	2	173
<b>Trnavský kraj</b>	<b>469</b>	<b>857</b>	<b>390</b>	<b>1 247</b>	<b>195</b>	<b>16</b>	<b>1 263</b>	<b>197</b>	<b>32</b>	<b>1 961</b>
Dunajská Streda	118	278	109	387	66	5	392	29	3	542
Galanta	107	170	77	247	33	4	251	33	9	400
Hlohovec	36	48	39	87	10	1	88	14	2	140
Piešťany	23	40	14	54	21	–	54	15	–	92
Senica	53	82	31	113	21	1	114	27	7	201
Skalica	29	61	28	89	12	2	91	15	2	137
Trnava	103	178	92	270	32	3	273	64	9	449
<b>Trenčiansky kraj</b>	<b>409</b>	<b>814</b>	<b>307</b>	<b>1 121</b>	<b>146</b>	<b>18</b>	<b>1 139</b>	<b>203</b>	<b>58</b>	<b>1 809</b>
Bánovce nad Bebravou	18	46	19	65	7	2	67	27	3	115
Ilava	32	54	39	93	8	2	95	25	8	160
Myjava	14	43	8	51	3	2	53	11	1	79
Nové Mesto nad Váhom	38	91	26	117	14	–	117	25	9	189
Partizánske	33	71	23	94	9	3	97	8	2	140
Považská Bystrica	31	92	24	116	27	2	118	24	14	187
Prievidza	107	234	102	336	41	2	338	29	10	484
Púchov	34	49	9	58	6	–	58	23	3	118
Trenčín	102	134	57	191	31	5	196	31	8	337
<b>Nitriansky kraj</b>	<b>563</b>	<b>1 200</b>	<b>502</b>	<b>1 702</b>	<b>305</b>	<b>18</b>	<b>1 720</b>	<b>197</b>	<b>56</b>	<b>2 536</b>
Komárno	122	245	92	337	84	5	342	8	4	476
Levice	101	203	86	289	78	4	293	46	11	451
Nitra	115	231	131	362	27	2	364	33	9	521
Nové Zámky	70	280	80	360	61	2	362	77	21	530

## POTRATY PODĽA DRUHU A ÚZEMIA TRVALÉHO BYDLISKA ŽENY

ABORTIONS ACCORDING TO THE TYPE AND TERRITORY OF PERMANENT ADDRESS OF FEMALE

Tabuľka 3

2/3

Territory of permanent address	Spontaneous abortions	Induced abortion						Other abortions	Extrauterine pregnancies	Abortions total
		legal till eighth week	legal since ninth till twelfth week	total till twelfth week	of which due to health reasons	legal since thirteenth till twenty fourth week	IA total			
Šaľa	42	106	62	168	37	3	171	13	3	229
Topoľčany	71	90	30	120	16	1	121	16	6	214
Zlaté Moravce	42	45	21	66	2	1	67	4	2	115
<b>Žilinský kraj</b>	<b>625</b>	<b>817</b>	<b>466</b>	<b>1 283</b>	<b>224</b>	<b>19</b>	<b>1 302</b>	<b>234</b>	<b>60</b>	<b>2 221</b>
Bytča	24	26	17	43	4	–	43	12	1	80
Čadca	72	72	44	116	25	5	121	22	7	222
Dolný Kubín	32	40	18	58	9	–	58	18	1	109
Kysucké Nové Mesto	37	51	16	67	11	2	69	15	4	125
Liptovský Mikuláš	91	130	83	213	28	2	215	1	9	316
Martin	94	140	107	247	73	3	250	25	8	377
Námestovo	71	25	18	43	8	2	45	36	4	156
Ružomberok	58	70	39	109	15	1	110	6	5	179
Turčianske Teplice	12	23	13	36	5	–	36	2	–	50
Tvrdošín	32	20	11	31	2	1	32	17	4	85
Žilina	102	220	100	320	44	3	323	80	17	522
<b>Banskobystrický kraj</b>	<b>654</b>	<b>1 354</b>	<b>501</b>	<b>1 855</b>	<b>352</b>	<b>30</b>	<b>1 885</b>	<b>204</b>	<b>50</b>	<b>2 793</b>
Banská Bystrica	76	243	74	317	66	6	323	38	8	445
Banská Štiavnica	27	28	25	53	10	1	54	1	2	84
Brezno	62	131	40	171	39	3	174	37	7	280
Detva	20	46	26	72	10	3	75	7	1	103
Krupina	40	40	13	53	8	1	54	4	2	100
Lučenec	104	172	72	244	50	2	246	6	5	361
Poltár	20	31	20	51	12	–	51	3	1	75
Revúca	44	103	29	132	23	4	136	6	4	190
Rímovská Sobota	92	228	82	310	70	4	314	50	3	459
Veľký Krtíš	46	83	18	101	11	–	101	10	2	159
Zvolen	56	144	51	195	17	2	197	33	8	294
Žarnovica	20	37	17	54	10	1	55	3	1	79
Žiar nad Hronom	47	68	34	102	26	3	105	6	6	164

**POTRATY PODĽA DRUHU A ÚZEMIA TRVALÉHO BYDLISKA ŽENY**

ABORTIONS ACCORDING TO THE TYPE AND TERRITORY OF PERMANENT ADDRESS OF FEMALE

Tabuľka 3

3/3

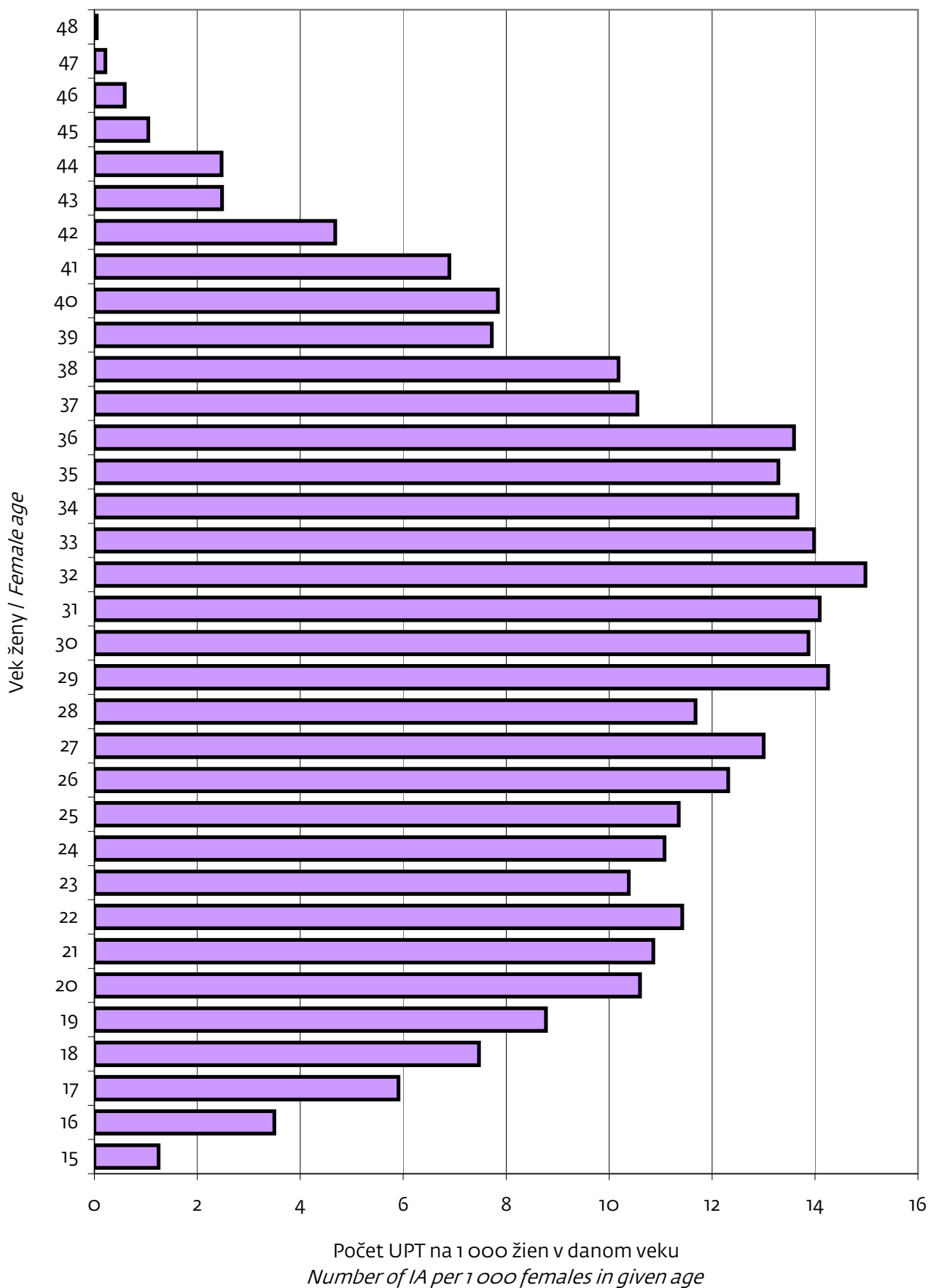
Územie trvalého bydliska Territory of permanent address	Spontánne potraty Spontaneous abortions	Umelé prerušenie tehotenstva Induced abortion						Iné potraty Other abortions	Mimomaternicové tehotenstvá Extrauterine pregnancies	Potraty spolu Abortions total
		legálne do 8. týždňa legal till eighth week	legálne od 9. do 12. týždňa legal since ninth till twelfth week	spolu do 12. týždňa total till twelfth week	z toho zo zdravotných dôvodov of which due to health reasons	legálne od 13. do 24. týždňa legal since thirteenth till twenty fourth week	UPT spolu IA total			
<b>Prešovský kraj</b>	<b>908</b>	<b>735</b>	<b>333</b>	<b>1 068</b>	<b>178</b>	<b>25</b>	<b>1 093</b>	<b>344</b>	<b>37</b>	<b>2 382</b>
Bardejov	112	31	17	48	7	3	51	12	2	177
Humenné	47	66	51	117	31	2	119	26	2	194
Kežmarok	97	67	23	90	10	3	93	24	7	221
Levoča	50	37	20	57	10	–	57	12	1	120
Medzilaborce	12	14	7	21	1	–	21	4	–	37
Poprad	147	188	90	278	37	7	285	15	3	450
Prešov	146	99	28	127	27	4	131	110	8	395
Sabinov	56	14	6	20	2	2	22	32	2	112
Snina	45	46	28	74	8	–	74	11	1	131
Stará Ľubovňa	87	21	8	29	9	1	30	7	–	124
Stropkov	27	17	1	18	4	–	18	9	1	55
Svidník	20	36	8	44	13	–	44	15	4	83
Vranov nad Topľou	62	99	46	145	19	3	148	67	6	283
<b>Košický kraj</b>	<b>808</b>	<b>1 720</b>	<b>534</b>	<b>2 254</b>	<b>400</b>	<b>23</b>	<b>2 277</b>	<b>294</b>	<b>66</b>	<b>3 445</b>
Gelnica	36	40	25	65	7	5	70	28	4	138
Košice I	83	226	44	270	45	1	271	14	4	372
Košice II	106	232	48	280	50	3	283	25	5	419
Košice III	31	111	18	129	17	2	131	6	4	172
Košice IV	64	169	34	203	34	–	203	22	5	294
Košice-okolie	110	287	72	359	56	2	361	35	7	513
Michalovce	83	164	57	221	42	2	223	66	11	383
Rožňava	54	130	63	193	66	3	196	29	4	283
Sobrance	14	29	8	37	4	1	38	1	2	55
Spišská Nová Ves	109	128	67	195	21	2	197	17	12	335
Trebišov	118	204	98	302	58	2	304	51	8	481



**PočET UPT PODĽA VEKU ŽENY V SLOVENSKEJ REPUBLIKE**

NUMBER OF IA ACCORDING TO AGE OF FEMALE IN THE SLOVAK REPUBLIC

Graf 8



**POTRATY PODĽA DRUHU A VEKU ŽENY V SLOVENSKEJ REPUBLIKE**

## ABORTIONS ACCORDING TO THE TYPE AND AGE OF FEMALE IN THE SLOVAK REPUBLIC

Tabuľka 4.1

Vek ženy	Spontánne potraty	Umelé prerušenie tehotenstva						Iné potraty	Mimo-maternicové tehotenstvá	Potraty spolu
		legálne do 8. týždňa	legálne od 9. do 12. týždňa	spolu do 12. týždňa	z toho zo zdravotných dôvodov	legálne od 13. do 24. týždňa	UPT spolu			
<b>Spolu</b>	<b>4 905</b>	<b>8 671</b>	<b>3 416</b>	<b>12 087</b>	<b>1 984</b>	<b>174</b>	<b>12 261</b>	<b>1 787</b>	<b>379</b>	<b>19 332</b>
- 14	6	6	4	10	10	-	10	4	-	20
15	18	32	17	49	-	-	49	5	-	72
16	33	79	57	136	4	5	141	13	3	190
17	77	148	92	240	8	4	244	18	1	340
18	106	198	117	315	17	4	319	35	2	462
19	135	251	124	375	21	6	381	39	5	560
15 - 19	369	708	407	1 115	50	19	1 134	110	11	1 624
20	170	292	167	459	30	3	462	53	4	689
21	153	317	153	470	26	6	476	69	7	705
22	170	328	169	497	32	8	505	65	10	750
23	216	316	142	458	40	6	464	77	12	769
24	230	356	148	504	36	7	511	102	10	853
20 - 24	939	1 609	779	2 388	164	30	2 418	366	43	3 766
25	269	363	160	523	47	11	534	112	22	937
26	272	374	191	565	52	6	571	102	25	970
27	329	420	167	587	42	12	599	109	30	1 067
28	278	390	138	528	45	6	534	113	21	946
29	277	452	182	634	62	9	643	131	32	1 083
25 - 29	1 425	1 999	838	2 837	248	44	2 881	567	130	5 003
30	312	437	161	598	55	11	609	108	19	1 048
31	278	427	155	582	61	6	588	111	23	1 000
32	251	447	134	581	57	7	588	91	24	954
33	183	389	130	519	56	3	522	61	15	781
34	173	379	114	493	53	5	498	60	28	759
30 - 34	1 197	2 079	694	2 773	282	32	2 805	431	109	4 542
35	163	343	124	467	47	3	470	61	23	717
36	155	347	116	463	51	9	472	39	16	682
37	131	279	94	373	39	6	379	45	14	569
38	105	295	81	376	55	5	381	32	12	530
39	105	215	77	292	45	5	297	39	5	446
35 - 39	659	1 479	492	1 971	237	28	1 999	216	70	2 944
40	99	235	66	301	301	3	304	35	7	445
41	59	200	55	255	255	7	262	17	5	343
42	55	142	34	176	176	2	178	11	2	246
43	33	74	20	94	94	2	96	14	-	143
44	34	75	16	91	91	4	95	6	2	137
40 - 44	280	726	191	917	917	18	935	83	16	1 314
45	14	35	5	40	40	1	41	5	-	60
46	9	20	3	23	23	1	24	5	-	38
47	4	8	1	9	9	-	9	-	-	13
48	2	1	1	2	2	-	2	-	-	4
49	1	-	-	-	-	-	-	-	-	1
45 - 49	30	64	10	74	74	2	76	10	-	116
50 +	-	1	1	2	2	1	3	-	-	3

## POTRATY PODĽA DRUHU A VEKU ŽENY V BRATISLAVSKOM KRAJI

## ABORTIONS ACCORDING TO THE TYPE AND AGE OF FEMALE IN BRATISLAVA REGION

Tabuľka 4.2

Female age	Spontaneous abortions	Induced abortion						Other abortions	Extrauterine pregnancies	Abortions total
		legal till eighth week	legal since ninth till twelfth week	till twelfth week total	of which due to health reasons	legal since thirteenth till twenty fourth week	IA total			
<b>Total</b>	<b>469</b>	<b>1 174</b>	<b>383</b>	<b>1 557</b>	<b>184</b>	<b>25</b>	<b>1 582</b>	<b>114</b>	<b>20</b>	<b>2 185</b>
- 14	-	-	-	-	-	-	-	-	-	-
15	-	2	-	2	-	-	2	-	-	2
16	3	12	3	15	-	1	16	-	-	19
17	-	15	10	25	-	-	25	-	-	25
18	3	16	10	26	1	-	26	1	-	30
19	6	27	15	42	-	-	42	-	-	48
15 - 19	12	72	38	110	1	1	111	1	-	124
20	4	37	25	62	5	-	62	2	-	68
21	8	44	17	61	-	-	61	-	1	70
22	12	58	15	73	1	1	74	4	-	90
23	11	37	18	55	1	1	56	5	-	72
24	16	53	21	74	1	-	74	7	1	98
20 - 24	51	229	96	325	8	2	327	18	2	398
25	21	51	22	73	3	2	75	3	1	100
26	31	67	24	91	1	3	94	7	-	132
27	36	51	19	70	2	1	71	6	-	113
28	28	42	16	58	1	1	59	8	1	96
29	31	55	18	73	4	1	74	7	2	114
25 - 29	147	266	99	365	11	8	373	31	4	555
30	29	67	14	81	2	3	84	10	3	126
31	34	59	21	80	4	-	80	12	1	127
32	28	57	17	74	-	2	76	10	3	117
33	21	55	17	72	3	-	72	3	-	96
34	19	44	7	51	-	2	53	10	-	82
30 - 34	131	282	76	358	9	7	365	45	7	548
35	22	43	15	58	2	-	58	3	2	85
36	23	54	8	62	3	-	62	3	1	89
37	15	33	16	49	1	1	50	1	1	67
38	12	37	7	44	-	2	46	1	1	60
39	16	29	9	38	1	1	39	5	-	60
35 - 39	88	196	55	251	7	4	255	13	5	361
40	14	41	7	48	48	-	48	3	-	65
41	6	31	7	38	38	2	40	1	1	48
42	5	29	2	31	31	-	31	-	1	37
43	2	7	-	7	7	-	7	1	-	10
44	6	15	2	17	17	1	18	-	-	24
40 - 44	33	123	18	141	141	3	144	5	2	184
45	5	5	-	5	5	-	5	-	-	10
46	-	-	-	-	-	-	-	1	-	1
47	1	1	-	1	1	-	1	-	-	2
48	1	-	-	-	-	-	-	-	-	1
49	-	-	-	-	-	-	-	-	-	-
45 - 49	7	6	-	6	6	-	6	1	-	14
50 +	-	-	1	1	1	-	1	-	-	1













## POTRATY PODĽA DRUHU A VEKU ŽENY V PREŠOVSKOM KRAJI

## ABORTIONS ACCORDING TO THE TYPE AND AGE OF FEMALE IN PREŠOV REGION

Tabuľka 4.8

Female age	Spontaneous abortions	Induced abortion						Other abortions	Extrauterine pregnancies	Abortions total
		legal till eighth week	legal since ninth till twelfth week	till twelfth week total	of which due to health reasons	legal since thirteenth till twenty fourth week	IA total			
<b>Total</b>	<b>908</b>	<b>735</b>	<b>333</b>	<b>1 068</b>	<b>178</b>	<b>25</b>	<b>1 093</b>	<b>344</b>	<b>37</b>	<b>2 382</b>
- 14	-	-	1	1	1	-	1	-	-	1
15	5	2	2	4	-	-	4	-	-	9
16	13	9	3	12	-	-	12	4	-	29
17	24	9	13	22	-	1	23	4	1	52
18	25	20	15	35	4	1	36	6	1	68
19	26	19	17	36	3	1	37	7	1	71
15 - 19	93	59	50	109	7	3	112	21	3	229
20	49	32	17	49	1	-	49	16	1	115
21	36	31	21	52	6	-	52	23	-	111
22	35	21	15	36	2	2	38	12	-	85
23	44	34	18	52	4	-	52	15	1	112
24	56	33	15	48	8	2	50	18	-	124
20 - 24	220	151	86	237	21	4	241	84	2	547
25	51	22	19	41	3	1	42	17	5	115
26	40	26	17	43	4	-	43	16	4	103
27	57	34	14	48	2	2	50	19	3	129
28	38	33	8	41	1	-	41	22	3	104
29	50	28	15	43	2	2	45	24	1	120
25 - 29	236	143	73	216	12	5	221	98	16	571
30	37	33	15	48	3	3	51	18	2	108
31	44	27	10	37	3	1	38	20	4	106
32	43	29	14	43	4	-	43	17	1	104
33	37	41	6	47	3	-	47	16	1	101
34	38	42	10	52	5	1	53	10	3	104
30 - 34	199	172	55	227	18	5	232	81	11	523
35	29	33	9	42	3	1	43	9	3	84
36	18	28	10	38	4	1	39	10	2	69
37	25	28	8	36	3	1	37	7	-	69
38	20	18	7	25	5	1	26	4	-	50
39	18	31	10	41	8	1	42	6	-	66
35 - 39	110	138	44	182	23	5	187	36	5	338
40	16	13	5	18	18	1	19	7	-	42
41	12	16	5	21	21	1	22	6	-	40
42	9	14	4	18	18	-	18	3	-	30
43	5	7	7	14	14	-	14	2	-	21
44	6	15	2	17	17	-	17	3	-	26
40 - 44	48	65	23	88	88	2	90	21	-	159
45	2	6	-	6	6	-	6	1	-	9
46	-	-	1	1	1	-	1	2	-	3
47	-	1	-	1	1	-	1	-	-	1
48	-	-	-	-	-	-	-	-	-	-
49	-	-	-	-	-	-	-	-	-	-
45 - 49	2	7	1	8	8	-	8	3	-	13
50 +	-	-	-	-	-	1	1	-	-	1

**POTRATY PODĽA DRUHU A VEKU ŽENY V KOŠICKOM KRAJI**

## ABORTIONS ACCORDING TO THE TYPE AND AGE OF FEMALE IN KOŠICE REGION

Tabuľka 4.9

1/2

Vek ženy	Spontánne potraty	Umelé prerušenie tehotenstva						Iné potraty	Mimo-maternicové tehotenstvá	Potraty spolu
		legálne do 8. týždňa	legálne od 9. do 12. týždňa	spolu do 12. týždňa	z toho zo zdravotných dôvodov	legálne od 13. do 24. týždňa	UPT spolu			
<b>Spolu</b>	<b>808</b>	<b>1 720</b>	<b>534</b>	<b>2 254</b>	<b>400</b>	<b>23</b>	<b>2 277</b>	<b>294</b>	<b>66</b>	<b>3 445</b>
- 14	6	1	-	1	1	-	1	3	-	10
15	7	4	1	5	-	-	5	3	-	15
16	5	16	8	24	1	2	26	5	1	37
17	10	27	12	39	3	1	40	8	-	58
18	29	50	21	71	3	1	72	12	1	114
19	28	59	12	71	4	1	72	8	-	108
15 - 19	79	156	54	210	11	5	215	36	2	332
20	35	54	20	74	5	1	75	8	1	119
21	25	55	23	78	3	4	82	7	-	114
22	21	71	26	97	9	1	98	13	2	134
23	29	70	25	95	8	3	98	14	3	144
24	35	70	27	97	7	-	97	10	1	143
20 - 24	145	320	121	441	32	9	450	52	7	654
25	44	79	27	106	8	-	106	18	5	173
26	34	69	32	101	12	-	101	19	3	157
27	49	78	23	101	9	3	104	13	9	175
28	53	73	25	98	9	-	98	16	2	169
29	50	89	27	116	22	1	117	20	5	192
25 - 29	230	388	134	522	60	4	526	86	24	866
30	54	84	21	105	10	-	105	17	-	176
31	41	89	27	116	16	1	117	20	2	180
32	36	91	25	116	9	-	116	10	7	169
33	32	84	25	109	16	-	109	10	1	152
34	27	84	14	98	10	-	98	7	5	137
30 - 34	190	432	112	544	61	1	545	64	15	814
35	29	53	26	79	13	-	79	8	6	122
36	26	73	21	94	18	1	95	7	4	132
37	17	50	17	67	8	-	67	10	3	97
38	24	62	8	70	18	-	70	10	2	106
39	14	44	9	53	5	1	54	7	1	76
35 - 39	110	282	81	363	62	2	365	42	16	533

**POTRATY PODĽA DRUHU A VEKU ŽENY V KOŠICKOM KRAJI**

ABORTIONS ACCORDING TO THE TYPE AND AGE OF FEMALE IN KOŠICE REGION

Tabuľka 4.9

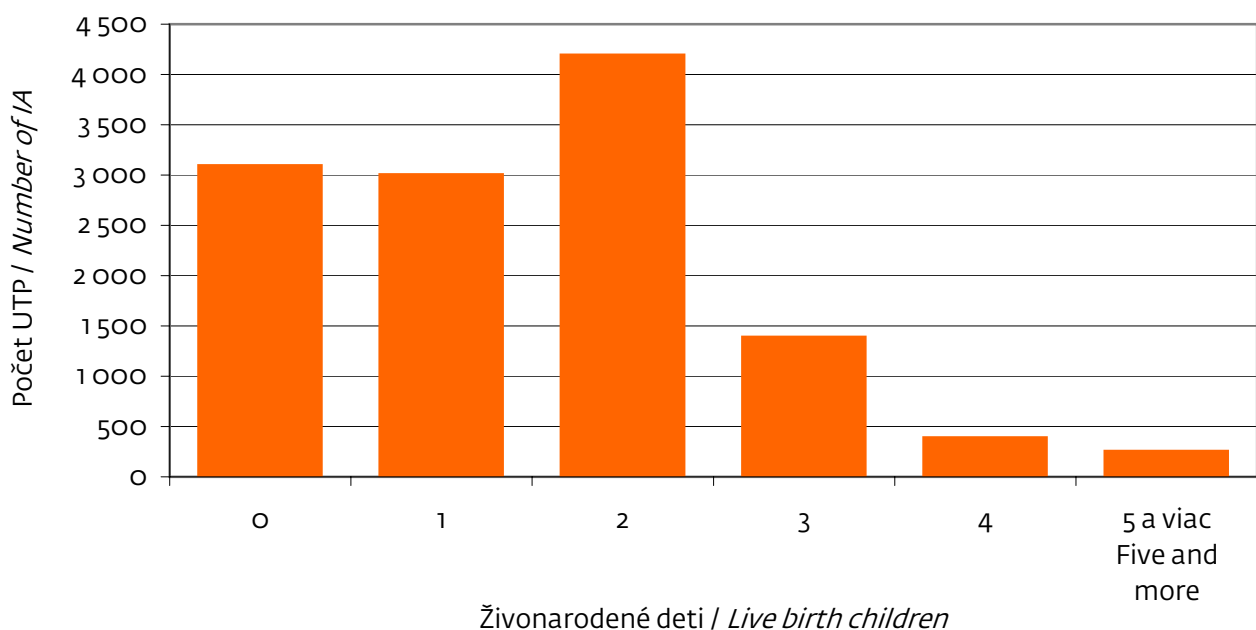
2/2

Female age	Spontaneous abortions	Induced abortion					IA total	Other abortions	Extrauterine pregnancies	Abortions total
		legal till eighth week	legal since ninth till twelfth week	till twelfth week total	of which due to health reasons	legal since thirteenth till twenty fourth week				
40	15	44	9	53	53	1	54	3	1	73
41	7	39	13	52	52	1	53	3	1	64
42	7	22	4	26	26	–	26	1	–	34
43	4	11	1	12	12	–	12	3	–	19
44	11	12	3	15	15	–	15	1	–	27
40 – 44	44	128	30	158	158	2	160	11	2	217
45	3	7	1	8	8	–	8	–	–	11
46	–	4	1	5	5	–	5	–	–	5
47	1	1	–	1	1	–	1	–	–	2
48	–	–	–	–	–	–	–	–	–	–
49	–	–	–	–	–	–	–	–	–	–
45 – 49	4	12	2	14	14	–	14	–	–	18
50 +	–	1	–	1	1	–	1	–	–	1

**UPT PODĽA POČTU ŽIVONARODENÝCH DETÍ PRED POTRATOM**

IA ACCORDING TO NUMBER OF LIVE BIRTH CHILDREN BEFORE ABORTION

Graf 9



**POTRATY PODĽA DRUHU, TRVALÉHO BYDLISKA ŽENY A POČTU ŽIVONARODENÝCH DETÍ PRED POTRATOM**

ABORTIONS ACCORDING TO THE TYPE, PERMANENT ADDRESS OF FEMALE AND NUMBER OF LIVE BIRTH CHILDREN BEFORE ABORTION

Tabuľka 5

1/3

Počet živonarodených detí	Územie trvalého bydliska	Spontánne potraty	Umelé prerušenie tehotenstva						Iné potraty	Mimo-maternicové tehotenstvá	Potraty spolu
			legálne do 8. týždňa	legálne od 9. do 12. týždňa	spolu do 12. týždňa	z toho zo zdravotných dôvodov	legálne od 13. do 24. týždňa	UPT spolu			
<b>Spolu Total</b>	<b>Slovenská republika</b>	<b>4 905</b>	<b>8 671</b>	<b>3 416</b>	<b>12 087</b>	<b>1 984</b>	<b>174</b>	<b>12 261</b>	<b>1 787</b>	<b>379</b>	<b>19 332</b>
	Bratislavský kraj	469	1 174	383	1 557	184	25	1 582	114	20	2 185
	Trnavský kraj	469	857	390	1 247	195	16	1 263	197	32	1 961
	Trenčiansky kraj	409	814	307	1 121	146	18	1 139	203	58	1 809
	Nitriansky kraj	563	1 200	502	1 702	305	18	1 720	197	56	2 536
	Žilinský kraj	625	817	466	1 283	224	19	1 302	234	60	2 221
	Bansko-bystrický kraj	654	1 354	501	1 855	352	30	1 885	204	50	2 793
	Prešovský kraj	908	735	333	1 068	178	25	1 093	344	37	2 382
	Košický kraj	808	1 720	534	2 254	400	23	2 277	294	66	3 445
Žiadne Not any	<b>Slovenská republika</b>	<b>1 866</b>	<b>2 090</b>	<b>929</b>	<b>3 019</b>	<b>146</b>	<b>65</b>	<b>3 084</b>	<b>738</b>	<b>142</b>	<b>5 830</b>
	Bratislavský kraj	217	337	127	464	11	11	475	57	9	758
	Trnavský kraj	193	194	101	295	14	6	301	88	16	598
	Trenčiansky kraj	170	195	94	289	10	5	294	97	19	580
	Nitriansky kraj	235	268	122	390	26	7	397	79	22	733
	Žilinský kraj	239	203	140	343	21	8	351	84	24	698
	Bansko-bystrický kraj	232	324	137	461	28	10	471	83	14	800
	Prešovský kraj	292	180	95	275	9	9	284	124	11	711
Košický kraj	288	389	113	502	27	9	511	126	27	952	
Jedno One	<b>Slovenská republika</b>	<b>1 468</b>	<b>2 130</b>	<b>811</b>	<b>2 941</b>	<b>392</b>	<b>53</b>	<b>2 994</b>	<b>554</b>	<b>136</b>	<b>5 152</b>
	Bratislavský kraj	155	339	126	465	54	7	472	41	7	675
	Trnavský kraj	153	221	100	321	48	7	328	66	13	560
	Trenčiansky kraj	139	204	71	275	27	6	281	73	20	513
	Nitriansky kraj	170	335	133	468	65	9	477	75	20	742
	Žilinský kraj	196	162	100	262	34	4	266	66	22	550
	Bansko-bystrický kraj	198	344	107	451	75	9	460	61	20	739
	Prešovský kraj	225	126	53	179	22	7	186	86	11	508
	Košický kraj	232	399	121	520	67	4	524	86	23	865

**POTRATY PODĽA DRUHU, TRVALÉHO BYDLISKA ŽENY A POČTU ŽIVONARODENÝCH DETÍ PRED POTRATOM**

ABORTIONS ACCORDING TO THE TYPE, PERMANENT ADDRESS OF FEMALE AND NUMBER OF LIVE BIRTH CHILDREN BEFORE ABORTION

Tabuľka 5

2/3

Number of live birth children	Territory of permanent address	Spontaneous abortions	Induced abortion						Other abortions	Extrauterine pregnancies	Abortions total
			legal till eighth week	legal since ninth till twelfth week	till twelfth week total	of which due to health reasons	legal since thirteenth till twenty fourth week	IA total			
Dve Two	<b>Slovenská republika</b>	<b>844</b>	<b>3 153</b>	<b>998</b>	<b>4 151</b>	<b>878</b>	<b>33</b>	<b>4 184</b>	<b>270</b>	<b>69</b>	<b>5 367</b>
	Bratislavský kraj	59	393	95	488	73	6	494	11	2	566
	Trnavský kraj	75	334	112	446	82	2	448	32	3	558
	Trenčiansky kraj	70	305	97	402	73	6	408	21	16	515
	Nitriansky kraj	101	460	156	616	139	1	617	30	7	755
	Žilinský kraj	114	305	132	437	96	3	440	44	6	604
	Bansko-bystrický kraj	123	499	151	650	157	5	655	34	12	824
	Prešovský kraj	161	229	100	329	72	3	332	55	12	560
	Košický kraj	141	628	155	783	186	7	790	43	11	985
Tri Three	<b>Slovenská republika</b>	<b>345</b>	<b>938</b>	<b>427</b>	<b>1 365</b>	<b>351</b>	<b>13</b>	<b>1 378</b>	<b>118</b>	<b>20</b>	<b>1 861</b>
	Bratislavský kraj	24	78	30	108	32	1	109	3	2	138
	Trnavský kraj	29	78	49	127	32	1	128	7	–	164
	Trenčiansky kraj	19	89	34	123	28	1	124	7	3	153
	Nitriansky kraj	19	104	56	160	41	1	161	7	4	191
	Žilinský kraj	47	108	62	170	52	3	173	21	7	248
	Bansko-bystrický kraj	49	147	70	217	65	2	219	14	–	282
	Prešovský kraj	101	133	49	182	35	3	185	36	2	324
	Košický kraj	57	201	77	278	66	1	279	23	2	361

**POTRATY PODĽA DRUHU, TRVALÉHO BYDLISKA ŽENY A POČTU ŽIVONARODENÝCH DETÍ PRED POTRATOM**

ABORTIONS ACCORDING TO THE TYPE, PERMANENT ADDRESS OF FEMALE AND NUMBER OF LIVE BIRTH CHILDREN BEFORE ABORTION

Tabuľka 5

3/3

Počet živonarodených detí	Územie trvalého bydliska	Spontánne potraty	Umelé prerušenie tehotenstva						Iné potraty	Mimo-maternicové tehotenstvá	Potraty spolu
			legálne do 8. týždňa	legálne od 9. do 12. týždňa	spolu do 12. týždňa	z toho zo zdravotných dôvodov	legálne od 13. do 24. týždňa	UPT spolu			
Štyri <i>Four</i>	<b>Slovenská republika</b>	<b>162</b>	<b>219</b>	<b>153</b>	<b>372</b>	<b>123</b>	<b>7</b>	<b>379</b>	<b>47</b>	<b>8</b>	<b>596</b>
	Bratislavský kraj	5	18	3	21	9	–	21	1	–	27
	Trnavský kraj	12	24	23	47	17	–	47	4	–	63
	Trenčiansky kraj	4	16	10	26	6	–	26	3	–	33
	Nitriansky kraj	18	19	24	43	20	–	43	2	3	66
	Žilinský kraj	14	24	21	45	12	1	46	10	–	70
	Bansko-bystrický kraj	22	28	25	53	17	2	55	5	3	85
	Prešovský kraj	52	34	17	51	16	2	53	17	1	123
	Košický kraj	35	56	30	86	26	2	88	5	1	129
Päť a viac <i>Five and more</i>	<b>Slovenská republika</b>	<b>220</b>	<b>141</b>	<b>98</b>	<b>239</b>	<b>94</b>	<b>3</b>	<b>242</b>	<b>60</b>	<b>4</b>	<b>526</b>
	Bratislavský kraj	9	9	2	11	5	–	11	1	–	21
	Trnavský kraj	7	6	5	11	2	–	11	–	–	18
	Trenčiansky kraj	7	5	1	6	2	–	6	2	–	15
	Nitriansky kraj	20	14	11	25	14	–	25	4	–	49
	Žilinský kraj	15	15	11	26	9	–	26	9	1	51
	Bansko-bystrický kraj	30	12	11	23	10	2	25	7	1	63
	Prešovský kraj	77	33	19	52	24	1	53	26	–	156
	Košický kraj	55	47	38	85	28	–	85	11	2	153



**POTRATY PODĽA DRUHU, POČTU ŽIVONARODENÝCH DETÍ PRED POTRATOM A VEKOVEJ SKUPINY ŽENY**

ABORTIONS ACCORDING TO THE TYPE, NUMBER OF LIVE BIRTH CHILDREN BEFORE ABORTION AND AGE GROUP OF FEMALE

Tabuľka 6

2/3

Počet živonaro- dených detí	Veková skupina ženy	Spon- tánne potraty	Umelé prerušenie tehotenstva						Iné potraty	Mimo- mater- nicové teho- tenstvá	Potraty spolu
			legálne do 8. týždňa	legálne od 9. do 12. týždňa	spolu do 12. týždňa	z toho zo zdra- votných dôvodov	legálne od 13. do 24. týždňa	UPT spolu			
Dve Two	<b>spolu</b>	<b>844</b>	<b>3 153</b>	<b>998</b>	<b>4 151</b>	<b>878</b>	<b>33</b>	<b>4 184</b>	<b>270</b>	<b>69</b>	<b>5 367</b>
	- 14	-	-	-	-	-	-	-	-	-	-
	15 - 19	20	15	11	26	5	-	26	1	1	48
	20 - 24	71	207	124	331	48	6	337	27	3	438
	25 - 29	173	707	263	970	96	4	974	52	20	1 219
	30 - 34	266	1 017	299	1 316	138	8	1 324	96	19	1 705
	35 - 39	216	808	219	1 027	110	7	1 034	63	22	1 335
	40 - 44	85	364	79	443	443	7	450	24	4	563
	45 - 49	13	35	3	38	38	1	39	7	-	59
	spolu do 49	844	3 153	998	4 151	878	33	4 184	270	69	5 367
	50 +	-	-	-	-	-	-	-	-	-	-
Tri Three	<b>spolu</b>	<b>345</b>	<b>938</b>	<b>427</b>	<b>1 365</b>	<b>351</b>	<b>13</b>	<b>1 378</b>	<b>118</b>	<b>20</b>	<b>1 861</b>
	- 14	-	-	-	-	-	-	-	-	-	-
	15 - 19	2	3	3	6	2	-	6	-	-	8
	20 - 24	35	36	22	58	13	1	59	15	-	109
	25 - 29	57	170	96	266	30	3	269	23	4	353
	30 - 34	90	284	125	409	39	1	410	31	5	536
	35 - 39	102	275	127	402	43	4	406	33	7	548
	40 - 44	56	156	50	206	206	3	209	15	4	284
	45 - 49	3	14	3	17	17	1	18	1	-	22
	spolu do 49	345	938	426	1 364	350	13	1 377	118	20	1 860
	50 +	-	-	1	1	1	-	1	-	-	1





**POTRATY PODĽA DRUHU, RODINNÉHO STAVU A ÚZEMIA TRVALÉHO BYDLISKA ŽENY**

ABORTIONS ACCORDING TO THE TYPE, MARITAL STATUS AND TERRITORY OF PERMANENT ADDRESS OF FEMALE

Tabuľka 7

1/2

Územie trvalého bydliska	Rodinný stav	Spon-tánne potraty	Umelé prerušenie tehotenstva						Iné potraty	Mimo-mater-nicové teho-tenstvá	Potraty spolu
			legálne do 8. týždňa	legálne od 9. do 12. týždňa	spolu do 12. týždňa	z toho zo zdra-votných dôvodov	legálne od 13. do 24. týždňa	UPT spolu			
Slovenská republika	<b>spolu</b>	<b>4 905</b>	<b>8 671</b>	<b>3 416</b>	<b>12 087</b>	<b>1 984</b>	<b>174</b>	<b>12 261</b>	<b>1 787</b>	<b>379</b>	<b>19 332</b>
	slobodná	1 572	3 003	1 496	4 499	358	54	4 553	479	96	6 700
	vydatá	3 051	4 790	1 564	6 354	1 374	111	6 465	1 203	251	10 970
	rozvedená	237	768	326	1 094	214	8	1 102	88	28	1 455
	vdova	27	82	22	104	32	1	105	8	2	142
	neudané	18	28	8	36	6	–	36	9	2	65
Bratislavský kraj	<b>spolu</b>	<b>469</b>	<b>1 174</b>	<b>383</b>	<b>1 557</b>	<b>184</b>	<b>25</b>	<b>1 582</b>	<b>114</b>	<b>20</b>	<b>2 185</b>
	slobodná	148	468	189	657	19	9	666	32	6	852
	vydatá	293	561	152	713	122	16	729	73	10	1 105
	rozvedená	19	130	36	166	37	–	166	9	4	198
	vdova	4	11	5	16	5	–	16	–	–	20
	neudané	5	4	1	5	1	–	5	–	–	10
Trnavský kraj	<b>spolu</b>	<b>469</b>	<b>857</b>	<b>390</b>	<b>1 247</b>	<b>195</b>	<b>16</b>	<b>1 263</b>	<b>197</b>	<b>32</b>	<b>1 961</b>
	slobodná	172	287	168	455	37	3	458	54	12	696
	vydatá	266	505	177	682	136	12	694	132	20	1 112
	rozvedená	31	59	40	99	19	–	99	11	–	141
	vdova	–	5	3	8	3	1	9	–	–	9
	neudané	–	1	2	3	–	–	3	–	–	3
Trenčiansky kraj	<b>spolu</b>	<b>409</b>	<b>814</b>	<b>307</b>	<b>1 121</b>	<b>146</b>	<b>18</b>	<b>1 139</b>	<b>203</b>	<b>58</b>	<b>1 809</b>
	slobodná	123	261	136	397	17	4	401	54	11	589
	vydatá	262	457	138	595	101	13	608	133	39	1 042
	rozvedená	20	86	31	117	23	1	118	14	7	159
	vdova	3	8	2	10	4	–	10	1	–	14
	neudané	1	2	–	2	1	–	2	1	1	5
Nitriansky kraj	<b>spolu</b>	<b>563</b>	<b>1 200</b>	<b>502</b>	<b>1 702</b>	<b>305</b>	<b>18</b>	<b>1 720</b>	<b>197</b>	<b>56</b>	<b>2 536</b>
	slobodná	205	422	224	646	82	2	648	56	11	920
	vydatá	311	643	217	860	191	13	873	131	41	1 356
	rozvedená	44	120	60	180	28	3	183	9	4	240
	vdova	3	14	1	15	4	–	15	1	–	19
	neudané	–	1	–	1	–	–	1	–	–	1
Žilinský kraj	<b>spolu</b>	<b>625</b>	<b>817</b>	<b>466</b>	<b>1 283</b>	<b>224</b>	<b>19</b>	<b>1 302</b>	<b>234</b>	<b>60</b>	<b>2 221</b>
	slobodná	172	265	197	462	33	5	467	55	17	711
	vydatá	418	468	220	688	166	12	700	165	40	1 323
	rozvedená	29	67	43	110	18	2	112	8	3	152
	vdova	2	15	5	20	6	–	20	2	–	24
	neudané	4	2	1	3	1	–	3	4	–	11
Bansko-bystrický kraj	<b>spolu</b>	<b>654</b>	<b>1 354</b>	<b>501</b>	<b>1 855</b>	<b>352</b>	<b>30</b>	<b>1 885</b>	<b>204</b>	<b>50</b>	<b>2 793</b>
	slobodná	243	489	216	705	72	12	717	70	15	1 045
	vydatá	355	720	228	948	234	17	965	119	27	1 466
	rozvedená	43	121	52	173	41	1	174	13	6	236
	vdova	9	16	3	19	4	–	19	1	2	31
	neudané	4	8	2	10	1	–	10	1	–	15

**POTRATY PODĽA DRUHU, RODINNÉHO STAVU A ÚZEMIA TRVALÉHO BYDLISKA ŽENY**

ABORTIONS ACCORDING TO THE TYPE, MARITAL STATUS AND TERRITORY OF PERMANENT ADDRESS OF FEMALE

Tabuľka 7

2/2

Territory of permanent address	Marital status	Spontaneous abortions	Induced abortion						Other abortions	Extrauterine pregnancies	Abortions total
			legal till eighth week	legal since ninth till twelfth week	till twelfth week total	of which due to health reasons	legal since thirteenth till twenty fourth week	IA total			
Prešovský kraj	<b>spolu</b>	<b>908</b>	<b>735</b>	<b>333</b>	<b>1 068</b>	<b>178</b>	<b>25</b>	<b>1 093</b>	<b>344</b>	<b>37</b>	<b>2 382</b>
	slobodná	254	229	137	366	22	6	372	63	8	697
	vydatá	631	439	176	615	137	19	634	271	26	1 562
	rozvedená	16	60	19	79	16	–	79	7	2	104
	vdova	5	4	1	5	2	–	5	1	–	11
	neudané	2	3	–	3	1	–	3	2	1	8
Košický kraj	<b>spolu</b>	<b>808</b>	<b>1 720</b>	<b>534</b>	<b>2 254</b>	<b>400</b>	<b>23</b>	<b>2 277</b>	<b>294</b>	<b>66</b>	<b>3 445</b>
	slobodná	255	582	229	811	76	13	824	95	16	1 190
	vydatá	515	997	256	1 253	287	9	1 262	179	48	2 004
	rozvedená	35	125	45	170	32	1	171	17	2	225
	vdova	1	9	2	11	4	–	11	2	–	14
	neudané	2	7	2	9	1	–	9	1	–	12

**POTRATY PODĽA DRUHU A VZDELANIA ŽENY**

ABORTIONS ACCORDING TO THE TYPE AND EDUCATIONAL ATTAINMENT OF FEMALE

Tabuľka 8

Vzdelanie Educational attainment	Spontánne potraty	Umelé prerušenie tehotenstva						Iné potraty	Mimo-maternicové tehotenstvá	Potraty spolu
		legálne do 8. týždňa	legálne od 9. do 12. týždňa	spolu do 12. týždňa	z toho zo zdravotných dôvodov	legálne od 13. do 24. týždňa	UPT spolu			
<b>Spolu Total</b>	<b>4 905</b>	<b>8 671</b>	<b>3 416</b>	<b>12 087</b>	<b>1 984</b>	<b>174</b>	<b>12 261</b>	<b>1 787</b>	<b>379</b>	<b>19 332</b>
Základné Primary	1 027	1 259	828	2 087	390	46	2 133	271	42	3 473
Stredné bez maturity Lower secondary	1 054	2 369	1 047	3 416	475	29	3 445	422	107	5 028
Stredné s maturitou Upper secondary	2 149	4 245	1 349	5 594	901	70	5 664	818	183	8 814
Bakalárske Bachelor's	57	75	22	97	9	3	100	22	1	180
Vysokoškolské University	587	681	157	838	198	25	863	241	44	1 735
Neudané Unannounced	31	42	13	55	11	1	56	13	2	102

**POTRATY PODĽA DRUHU A VEKU PLODU (V TÝŽDŇOCH)****ABORTIONS ACCORDING TO THE TYPE AND AGE OF FETUS (IN WEEKS)**

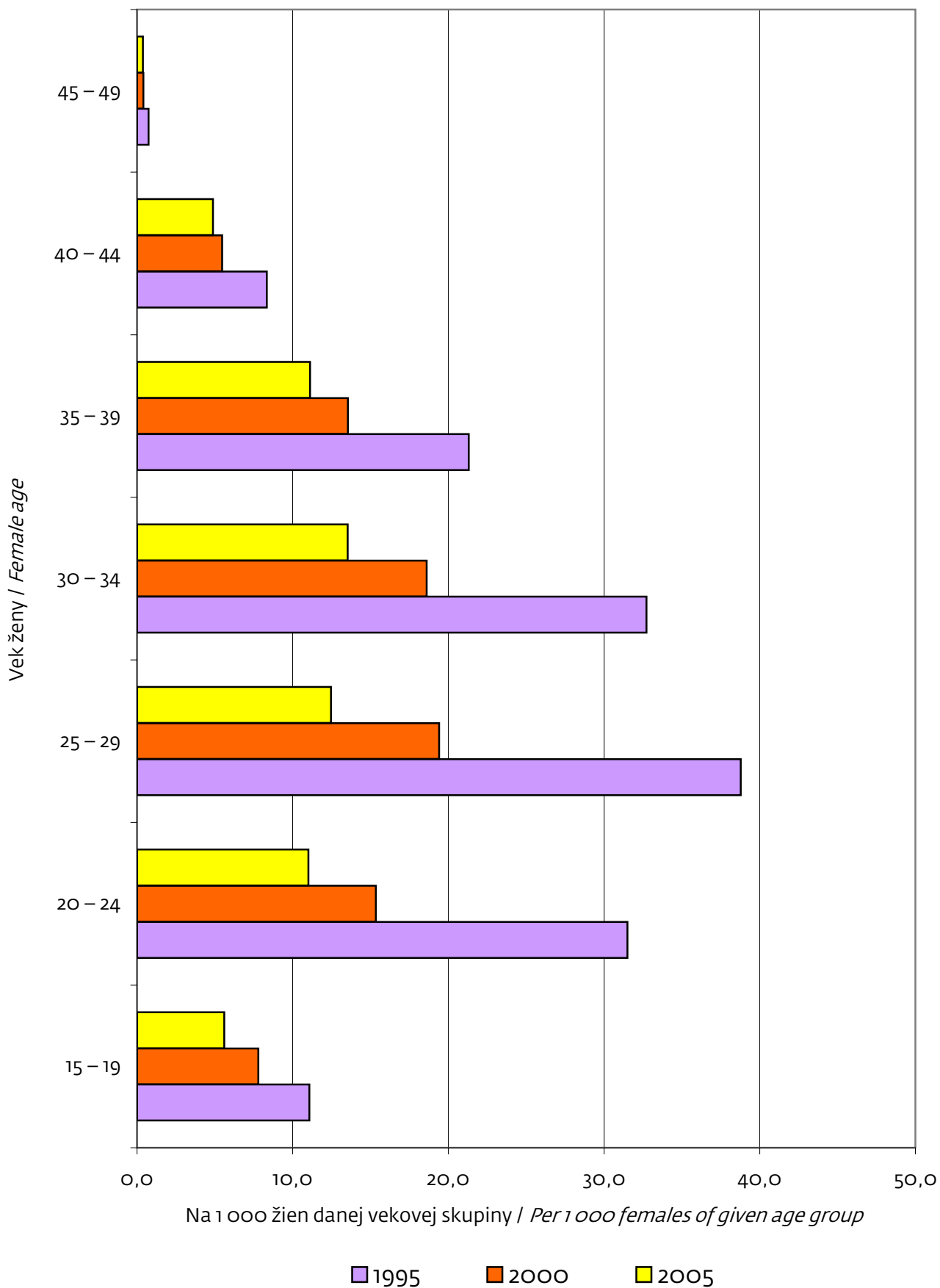
Tabuľka 9

Vek plodu (v týždňoch) <i>Fetus age (in weeks)</i>	Spontánne potraty <i>Spon- taneous aborti- ons</i>	Umelé prerušenie tehotenstva <i>Induced abortion</i>						Iné potraty <i>Other aborti- ons</i>	Mimo- mater- nicové teho- tenstvá <i>Extraute- rine pregnan- cies</i>	Potraty spolu <i>Abortions total</i>
		legálne do 8. týždňa <i>legal till eighth week</i>	legálne od 9. do 12. týždňa <i>legal since ninth till twelfth week</i>	spolu do 12. týždňa <i>till twelf- th week total</i>	z toho zo zdra- votných dôvodov <i>of which due to health reasons</i>	legálne od 13. do 24. týždňa <i>legal since thirte- enth till twenty fourth week</i>	UPT spolu IA total			
<b>Spolu Total</b>	<b>4 905</b>	<b>8 671</b>	<b>3 416</b>	<b>12 087</b>	<b>1 984</b>	<b>174</b>	<b>12 261</b>	<b>1 787</b>	<b>379</b>	<b>19 332</b>
- 03	7	9	-	9	1	-	9	2	4	22
04	48	48	-	48	13	-	48	6	8	110
05	182	522	-	522	76	-	522	47	55	806
06	661	1 944	-	1 944	373	-	1 944	155	74	2 834
07	697	2 563	-	2 563	444	-	2 563	235	61	3 556
08	845	3 585	-	3 585	547	-	3 585	363	70	4 863
09	465	-	1 462	1 462	227	-	1 462	237	8	2 172
10	482	-	966	966	143	-	966	207	9	1 664
11	259	-	613	613	89	-	613	133	1	1 006
12	288	-	375	375	71	-	375	105	1	769
13	75	-	-	-	-	22	22	37	2	136
14	82	-	-	-	-	9	9	32	-	123
15	63	-	-	-	-	9	9	32	-	104
16	58	-	-	-	-	16	16	19	-	93
17	30	-	-	-	-	14	14	10	-	54
18	36	-	-	-	-	10	10	13	-	59
19	23	-	-	-	-	10	10	2	-	35
20	55	-	-	-	-	20	20	15	-	90
21	40	-	-	-	-	18	18	6	-	64
22	28	-	-	-	-	18	18	7	-	53
23	39	-	-	-	-	18	18	6	-	63
24	29	-	-	-	-	10	10	4	-	43
25	18	-	-	-	-	-	-	1	-	19
26	16	-	-	-	-	-	-	6	-	22
27	8	-	-	-	-	-	-	5	-	13
28	5	-	-	-	-	-	-	2	-	7
Neudaný <i>Unannoun- ced</i>	366	-	-	-	-	-	-	100	86	552

### VÝVOJ POČTU UPT PODĽA VEKU ŽENY

TREND OF NUMBER OF IA ACCORDING TO FEMALE AGE

Graf 10



**POTRATY PODĽA DRUHU, VEKU PLODU A ÚZEMIA ZDRAVOTNÍCKEHO ZARIADENIA**

## ABORTIONS ACCORDING TO THE TYPE, FETUS AGE AND HEALTH FACILITY TERRITORY

Tabuľka 10

1/2

Územie zdravotníckeho zariadenia	Vek plodu (v týždňoch)	Spontánne potraty	Umelé prerušenie tehotenstva						Iné potraty	Mimo-maternicové tehotenstvá	Potraty spolu
			legálne do 8. týždňa	legálne od 9. do 12. týždňa	spolu do 12. týždňa	z toho zo zdravotných dôvodov	legálne od 13. do 24. týždňa	UPT spolu			
Slovenská republika	<b>spolu</b>	<b>4 925</b>	<b>8 677</b>	<b>3 422</b>	<b>12 099</b>	<b>1 984</b>	<b>174</b>	<b>12 273</b>	<b>1 789</b>	<b>381</b>	<b>19 368</b>
	01 – 08	2 451	8 677	–	8 677	1 454	–	8 677	809	274	12 211
	09 – 12	1 499	–	3 422	3 422	530	–	3 422	683	19	5 623
	13 a viac	609	–	–	–	–	174	174	197	2	982
	neudaný	366	–	–	–	–	–	–	100	86	552
Bratislavský kraj	<b>spolu</b>	<b>535</b>	<b>1 344</b>	<b>446</b>	<b>1 790</b>	<b>198</b>	<b>49</b>	<b>1 839</b>	<b>129</b>	<b>16</b>	<b>2 519</b>
	01 – 08	217	1 344	–	1 344	161	–	1 344	44	9	1 614
	09 – 12	150	–	446	446	37	–	446	39	1	636
	13 a viac	37	–	–	–	–	49	49	15	–	101
	neudaný	131	–	–	–	–	–	–	31	6	168
Trnavský kraj	<b>spolu</b>	<b>442</b>	<b>1 014</b>	<b>482</b>	<b>1 496</b>	<b>206</b>	<b>8</b>	<b>1 504</b>	<b>184</b>	<b>30</b>	<b>2 160</b>
	01 – 08	206	1 014	–	1 014	146	–	1 014	85	25	1 330
	09 – 12	146	–	482	482	60	–	482	80	1	709
	13 a viac	62	–	–	–	–	8	8	15	–	85
	neudaný	28	–	–	–	–	–	–	4	4	36
Trenčiansky kraj	<b>spolu</b>	<b>411</b>	<b>772</b>	<b>307</b>	<b>1 079</b>	<b>151</b>	<b>14</b>	<b>1 093</b>	<b>218</b>	<b>60</b>	<b>1 782</b>
	01 – 08	196	772	–	772	115	–	772	95	41	1 104
	09 – 12	154	–	307	307	36	–	307	93	4	558
	13 a viac	42	–	–	–	–	14	14	21	1	78
	neudaný	19	–	–	–	–	–	–	9	14	42
Nitriansky kraj	<b>spolu</b>	<b>551</b>	<b>1 022</b>	<b>390</b>	<b>1 412</b>	<b>285</b>	<b>9</b>	<b>1 421</b>	<b>192</b>	<b>59</b>	<b>2 223</b>
	01 – 08	297	1 022	–	1 022	214	–	1 022	112	32	1 463
	09 – 12	160	–	390	390	71	–	390	58	3	611
	13 a viac	53	–	–	–	–	9	9	16	–	78
	neudaný	41	–	–	–	–	–	–	6	24	71
Žilinský kraj	<b>spolu</b>	<b>626</b>	<b>791</b>	<b>443</b>	<b>1 234</b>	<b>220</b>	<b>20</b>	<b>1 254</b>	<b>229</b>	<b>60</b>	<b>2 169</b>
	01 – 08	309	791	–	791	138	–	791	113	43	1 256
	09 – 12	214	–	443	443	82	–	443	79	2	738
	13 a viac	57	–	–	–	–	20	20	24	–	101
	neudaný	46	–	–	–	–	–	–	13	15	74

**POTRATY PODĽA DRUHU, VEKU PLODU A ÚZEMIA ZDRAVOTNÍCKEHO ZARIADENIA****ABORTIONS ACCORDING TO THE TYPE, FETUS AGE AND HEALTH FACILITY TERRITORY**

Tabuľka 10

2/2

Health facility territory	Fetus age (in weeks)	Spontaneous abortions	Induced abortion						Other abortions	Extrauterine pregnancies	Abortions total
			legal till eighth week	legal since ninth till twelfth week	till twelfth week total	of which due to health reasons	legal since thirteenth till twenty fourth week	IA total			
Bansko-bystrický kraj	<b>total</b>	<b>655</b>	<b>1 338</b>	<b>509</b>	<b>1 847</b>	<b>360</b>	<b>26</b>	<b>1 873</b>	<b>200</b>	<b>50</b>	<b>2 778</b>
	01 – 08	346	1 338	–	1 338	273	–	1 338	87	39	1 810
	09 – 12	169	–	509	509	87	–	509	73	1	752
	13 and more	86	–	–	–	–	26	26	25	–	137
	unannounced	54	–	–	–	–	–	–	15	10	79
Prešovský kraj	<b>total</b>	<b>899</b>	<b>538</b>	<b>259</b>	<b>797</b>	<b>164</b>	<b>24</b>	<b>821</b>	<b>330</b>	<b>36</b>	<b>2 086</b>
	01 – 08	463	538	–	538	112	–	538	126	31	1 158
	09 – 12	279	–	259	259	52	–	259	152	2	692
	13 and more	148	–	–	–	–	24	24	39	1	212
	unannounced	9	–	–	–	–	–	–	13	2	24
Košický kraj	<b>total</b>	<b>806</b>	<b>1 858</b>	<b>586</b>	<b>2 444</b>	<b>400</b>	<b>24</b>	<b>2 468</b>	<b>307</b>	<b>70</b>	<b>3 651</b>
	01 – 08	417	1 858	–	1 858	295	–	1 858	147	54	2 476
	09 – 12	227	–	586	586	105	–	586	109	5	927
	13 and more	124	–	–	–	–	24	24	42	–	190
	unannounced	38	–	–	–	–	–	–	9	11	58







**POTRATY PODĽA POČTU DOTERAJŠÍCH PÔRODOV, DRUHU TERAJŠIEHO POTRATU A ÚZEMIA TRVALÉHO BYDLISKA ŽENY**

ABORTIONS ACCORDING TO NUMBER OF DELIVERIES TO DATE, THE TYPE OF PRESENT ABORTION AND TERRITORY OF FEMALE PERMANENT ADDRESS

Tabuľka 12

1/2

Územie trvalého bydliska	Počet doterajších pôrodov	Spontánne potraty	Umelé prerušenie tehotenstva						Iné potraty	Mimo-maternicové tehotenstvá	Potraty spolu
			legálne do 8. týždňa	legálne od 9. do 12. týždňa	spolu do 12. týždňa	z toho zo zdravotných dôvodov	legálne od 13. do 24. týždňa	UPT spolu			
Slovenská republika	<b>spolu</b>	<b>4 905</b>	<b>8 671</b>	<b>3 416</b>	<b>12 087</b>	<b>1 984</b>	<b>174</b>	<b>12 261</b>	<b>1 787</b>	<b>379</b>	<b>19 332</b>
	žiadny	1 863	2 083	926	3 009	143	64	3 073	737	142	5 815
	jeden	1 466	2 130	817	2 947	390	51	2 998	552	137	5 153
	dva	847	3 160	981	4 141	870	36	4 177	277	69	5 370
	tri a viac	729	1 298	692	1 990	581	23	2 013	221	31	2 994
Bratislavský kraj	<b>spolu</b>	<b>469</b>	<b>1 174</b>	<b>383</b>	<b>1 557</b>	<b>184</b>	<b>25</b>	<b>1 582</b>	<b>114</b>	<b>20</b>	<b>2 185</b>
	žiadny	217	336	126	462	11	11	473	57	9	756
	jeden	154	338	126	464	50	5	469	41	7	671
	dva	60	388	95	483	72	8	491	11	2	564
	tri a viac	38	112	36	148	51	1	149	5	2	194
Trnavský kraj	<b>spolu</b>	<b>469</b>	<b>857</b>	<b>390</b>	<b>1 247</b>	<b>195</b>	<b>16</b>	<b>1 263</b>	<b>197</b>	<b>32</b>	<b>1 961</b>
	žiadny	193	193	100	293	13	5	298	88	16	595
	jeden	154	217	103	320	49	8	328	66	13	561
	dva	75	337	106	443	80	2	445	32	3	555
	tri a viac	47	110	81	191	53	1	192	11	–	250
Trenčiansky kraj	<b>spolu</b>	<b>409</b>	<b>814</b>	<b>307</b>	<b>1 121</b>	<b>146</b>	<b>18</b>	<b>1 139</b>	<b>203</b>	<b>58</b>	<b>1 809</b>
	žiadny	169	195	94	289	10	5	294	97	19	579
	jeden	140	205	71	276	27	6	282	72	21	515
	dva	69	307	96	403	74	7	410	24	15	518
	tri a viac	31	107	46	153	35	–	153	10	3	197
Nitriansky kraj	<b>spolu</b>	<b>563</b>	<b>1 200</b>	<b>502</b>	<b>1 702</b>	<b>305</b>	<b>18</b>	<b>1 720</b>	<b>197</b>	<b>56</b>	<b>2 536</b>
	žiadny	235	267	122	389	25	7	396	79	22	732
	jeden	170	336	136	472	67	9	481	75	20	746
	dva	101	458	153	611	138	1	612	29	8	750
	tri a viac	57	139	91	230	75	1	231	14	6	308
Žilinský kraj	<b>spolu</b>	<b>625</b>	<b>817</b>	<b>466</b>	<b>1 283</b>	<b>224</b>	<b>19</b>	<b>1 302</b>	<b>234</b>	<b>60</b>	<b>2 221</b>
	žiadny	239	203	140	343	21	8	351	84	24	698
	jeden	198	162	100	262	33	3	265	66	22	551
	dva	113	310	130	440	97	4	444	44	6	607
	tri a viac	75	142	96	238	73	4	242	40	8	365

**POTRATY PODĽA POČTU DOTERAJŠÍCH PÔRODOV, DRUHU TERAJŠIEHO POTRATU  
A ÚZEMIA TRVALÉHO BYDLISKA ŽENY**

 ABORTIONS ACCORDING TO NUMBER OF DELIVERIES TO DATE, THE TYPE OF PRESENT  
ABORTION AND TERRITORY OF FEMALE PERMANENT ADDRESS

Tabuľka 12

2/2

Territory of permanent address	Number of deliveries to date	Spontaneous abortions	Induced abortion						Other abortions	Extrauterine pregnancies	Abortions total
			legal till eighth week	legal since ninth till twelfth week	till twelfth week total	of which due to health reasons	legal since thirteenth till twenty fourth week	IA total			
Bansko-bystrický kraj	<b>total</b>	<b>654</b>	<b>1 354</b>	<b>501</b>	<b>1 855</b>	<b>352</b>	<b>30</b>	<b>1 885</b>	<b>204</b>	<b>50</b>	<b>2 793</b>
	not any	232	324	136	460	28	10	470	83	14	799
	one	198	347	105	452	76	9	461	61	20	740
	two	125	500	151	651	152	5	656	35	12	828
	three and more	99	183	109	292	96	6	298	25	4	426
Prešovský kraj	<b>total</b>	<b>908</b>	<b>735</b>	<b>333</b>	<b>1 068</b>	<b>178</b>	<b>25</b>	<b>1 093</b>	<b>344</b>	<b>37</b>	<b>2 382</b>
	not any	291	177	95	272	8	9	281	124	11	707
	one	222	128	55	183	22	7	190	85	11	508
	two	160	229	95	324	71	3	327	57	12	556
	three and more	235	201	88	289	77	6	295	78	3	611
Košický kraj	<b>total</b>	<b>808</b>	<b>1 720</b>	<b>534</b>	<b>2 254</b>	<b>400</b>	<b>23</b>	<b>2 277</b>	<b>294</b>	<b>66</b>	<b>3 445</b>
	not any	287	388	113	501	27	9	510	125	27	949
	one	230	397	121	518	66	4	522	86	23	861
	two	144	631	155	786	186	6	792	45	11	992
	three and more	147	304	145	449	121	4	453	38	5	643

**POTRATY PODĽA POČTU DOTERAJŠÍCH UMEÝCH PRERUŠENÍ TEHOTENSTVA, DRUHU TERAJŠIEHO POTRATU A ÚZEMIA TRVALÉHO BYDLISKA ŽENY**

ABORTIONS ACCORDING TO NUMBER OF INDUCED ABORTIONS TO DATE, THE TYPE OF PRESENT ABORTION AND TERRITORY OF PERMANENT ADDRESS OF FEMALE

Tabuľka 13

1/2

Územie trvalého bydliska	Počet doterajších UPT	Spontánne potraty	Umelé prerušenie tehotenstva						Iné potraty	Mimo-maternicové tehotenstvá	Potraty spolu
			legálne do 8. týždňa	legálne od 9. do 12. týždňa	spolu do 12. týždňa	z toho zo zdravotných dôvodov	legálne od 13. do 24. týždňa	UPT spolu			
Slovenská republika	<b>spolu</b>	<b>4 905</b>	<b>8 671</b>	<b>3 416</b>	<b>12 087</b>	<b>1 984</b>	<b>174</b>	<b>12 261</b>	<b>1 787</b>	<b>379</b>	<b>19 332</b>
	žiadny	4 141	5 573	2 202	7 775	1 031	150	7 925	1 542	328	13 936
	jeden	522	2 020	770	2 790	545	11	2 801	175	37	3 535
	dva	167	728	282	1 010	258	5	1 015	46	11	1 239
	tri a viac	75	350	162	512	150	8	520	24	3	622
Bratislavský kraj	<b>spolu</b>	<b>469</b>	<b>1 174</b>	<b>383</b>	<b>1 557</b>	<b>184</b>	<b>25</b>	<b>1 582</b>	<b>114</b>	<b>20</b>	<b>2 185</b>
	žiadny	373	714	243	957	79	20	977	93	16	1 459
	jeden	66	301	93	394	56	2	396	12	3	477
	dva	23	110	27	137	32	1	138	6	1	168
	tri a viac	7	49	20	69	17	2	71	3	–	81
Trnavský kraj	<b>spolu</b>	<b>469</b>	<b>857</b>	<b>390</b>	<b>1 247</b>	<b>195</b>	<b>16</b>	<b>1 263</b>	<b>197</b>	<b>32</b>	<b>1 961</b>
	žiadny	383	553	264	817	107	12	829	170	28	1 410
	jeden	69	209	85	294	58	3	297	22	3	391
	dva	13	65	31	96	19	–	96	3	1	113
	tri a viac	4	30	10	40	11	1	41	2	–	47
Trenčiansky kraj	<b>spolu</b>	<b>409</b>	<b>814</b>	<b>307</b>	<b>1 121</b>	<b>146</b>	<b>18</b>	<b>1 139</b>	<b>203</b>	<b>58</b>	<b>1 809</b>
	žiadny	341	552	197	749	80	15	764	182	48	1 335
	jeden	49	186	73	259	44	–	259	19	7	334
	dva	15	59	23	82	17	2	84	2	2	103
	tri a viac	4	17	14	31	5	1	32	–	1	37
Nitriansky kraj	<b>spolu</b>	<b>563</b>	<b>1 200</b>	<b>502</b>	<b>1 702</b>	<b>305</b>	<b>18</b>	<b>1 720</b>	<b>197</b>	<b>56</b>	<b>2 536</b>
	žiadny	462	783	313	1 096	160	15	1 111	164	46	1 783
	jeden	67	265	114	379	80	2	381	23	6	477
	dva	25	117	51	168	42	–	168	7	3	203
	tri a viac	9	35	24	59	23	1	60	3	1	73
Žilinský kraj	<b>spolu</b>	<b>625</b>	<b>817</b>	<b>466</b>	<b>1 283</b>	<b>224</b>	<b>19</b>	<b>1 302</b>	<b>234</b>	<b>60</b>	<b>2 221</b>
	žiadny	548	532	317	849	115	15	864	212	52	1 676
	jeden	54	181	88	269	65	1	270	14	5	343
	dva	15	75	35	110	32	–	110	7	3	135
	tri a viac	8	29	26	55	12	3	58	1	–	67

**POTRATY PODĽA POČTU DOTERAJŠÍCH UMELÝCH PRERUŠENÍ TEHOTENSTVA, DRUHU TERAJŠIEHO POTRATU A ÚZEMIA TRVALÉHO BYDLISKA ŽENY**

ABORTIONS ACCORDING TO NUMBER OF INDUCED ABORTIONS TO DATE, THE TYPE OF PRESENT ABORTION AND TERRITORY OF PERMANENT ADDRESS OF FEMALE

Tabuľka 13

2/2

Territory of permanent address	Number of IA to date	Spontaneous abortions	Induced abortion						Other abortions	Extrauterine pregnancies	Abortions total
			legal till eighth week	legal since ninth till twelfth week	till twelfth week total	of which due to health reasons	legal since thirteenth till twenty fourth week	IA total			
Bansko-bystrický kraj	<b>total</b>	<b>654</b>	<b>1 354</b>	<b>501</b>	<b>1 855</b>	<b>352</b>	<b>30</b>	<b>1 885</b>	<b>204</b>	<b>50</b>	<b>2 793</b>
	not any	516	840	301	1 141	172	27	1 168	167	42	1 893
	one	94	322	129	451	99	1	452	27	7	580
	two	28	120	50	170	50	2	172	5	1	206
	three and more	16	72	21	93	31	–	93	5	–	114
Prešovský kraj	<b>total</b>	<b>908</b>	<b>735</b>	<b>333</b>	<b>1 068</b>	<b>178</b>	<b>25</b>	<b>1 093</b>	<b>344</b>	<b>37</b>	<b>2 382</b>
	not any	850	520	240	760	112	24	784	308	34	1 976
	one	41	149	61	210	42	1	211	28	3	283
	two	12	49	22	71	18	–	71	4	–	87
	three and more	5	17	10	27	6	–	27	4	–	36
Košický kraj	<b>total</b>	<b>808</b>	<b>1 720</b>	<b>534</b>	<b>2 254</b>	<b>400</b>	<b>23</b>	<b>2 277</b>	<b>294</b>	<b>66</b>	<b>3 445</b>
	not any	668	1 079	327	1 406	206	22	1 428	246	62	2 404
	one	82	407	127	534	101	1	535	30	3	650
	two	36	133	43	176	48	–	176	12	–	224
	three and more	22	101	37	138	45	–	138	6	1	167

**POTRATY PODĽA POČTU DOTERAJŠÍCH SPONTÁNNYCH POTRATOV, DRUHU TERAJŠIEHO POTRATU A ÚZEMIA TRVALÉHO BYDLISKA ŽENY**

ABORTIONS ACCORDING TO NUMBER OF SPONTANEOUS ABORTIONS TO DATE, THE TYPE OF PRESENT ABORTION AND TERRITORY OF FEMALE PERMANENT ADDRESS

Tabuľka 14

1/2

Územie trvalého bydliska	Počet doterajších spontánnych potratov	Spontánne potraty	Umelé prerušenie tehotenstva						Iné potraty	Mimo-maternicové tehotenstvá	Potraty spolu
			legálne do 8. týždňa	legálne od 9. do 12. týždňa	spolu do 12. týždňa	z toho zo zdravotných dôvodov	legálne od 13. do 24. týždňa	UPT spolu			
Slovenská republika	<b>spolu</b>	<b>4 905</b>	<b>8 671</b>	<b>3 416</b>	<b>12 087</b>	<b>1 984</b>	<b>174</b>	<b>12 261</b>	<b>1 787</b>	<b>379</b>	<b>19 332</b>
	žiadny	3 811	7 561	2 967	10 528	1 583	133	10 661	1 382	292	16 146
	jeden	825	935	377	1 312	326	27	1 339	300	71	2 535
	dva	177	146	57	203	58	11	214	79	13	483
	tri a viac	92	29	15	44	17	3	47	26	3	168
Bratislavský kraj	<b>spolu</b>	<b>469</b>	<b>1 174</b>	<b>383</b>	<b>1 557</b>	<b>184</b>	<b>25</b>	<b>1 582</b>	<b>114</b>	<b>20</b>	<b>2 185</b>
	žiadny	364	1 038	332	1 370	147	19	1 389	92	15	1 860
	jeden	83	115	42	157	30	2	159	16	5	263
	dva	14	18	8	26	6	4	30	6	–	50
	tri a viac	8	3	1	4	1	–	4	–	–	12
Trnavský kraj	<b>spolu</b>	<b>469</b>	<b>857</b>	<b>390</b>	<b>1 247</b>	<b>195</b>	<b>16</b>	<b>1 263</b>	<b>197</b>	<b>32</b>	<b>1 961</b>
	žiadny	366	741	354	1 095	168	12	1 107	165	25	1 663
	jeden	74	103	30	133	21	3	136	25	6	241
	dva	21	10	4	14	4	1	15	5	1	42
	tri a viac	8	3	2	5	2	–	5	2	–	15
Trenčiansky kraj	<b>spolu</b>	<b>409</b>	<b>814</b>	<b>307</b>	<b>1 121</b>	<b>146</b>	<b>18</b>	<b>1 139</b>	<b>203</b>	<b>58</b>	<b>1 809</b>
	žiadny	320	705	274	979	115	16	995	155	42	1 512
	jeden	79	95	29	124	27	1	125	37	11	252
	dva	8	13	3	16	4	1	17	8	4	37
	tri a viac	2	1	1	2	–	–	2	3	1	8
Nitriansky kraj	<b>spolu</b>	<b>563</b>	<b>1 200</b>	<b>502</b>	<b>1 702</b>	<b>305</b>	<b>18</b>	<b>1 720</b>	<b>197</b>	<b>56</b>	<b>2 536</b>
	žiadny	458	1 063	433	1 496	253	10	1 506	157	45	2 166
	jeden	84	115	59	174	43	5	179	28	8	299
	dva	14	18	8	26	7	3	29	11	2	56
	tri a viac	7	4	2	6	2	–	6	1	1	15
Žilinský kraj	<b>spolu</b>	<b>625</b>	<b>817</b>	<b>466</b>	<b>1 283</b>	<b>224</b>	<b>19</b>	<b>1 302</b>	<b>234</b>	<b>60</b>	<b>2 221</b>
	žiadny	489	723	402	1 125	185	17	1 142	168	47	1 846
	jeden	101	73	50	123	28	1	124	53	11	289
	dva	24	17	12	29	9	1	30	6	2	62
	tri a viac	11	4	2	6	2	–	6	7	–	24

**POTRATY PODĽA POČTU DOTERAJŠÍCH SPONTÁNNYCH POTRATOV, DRUHU TERAJŠIEHO POTRATU A ÚZEMIA TRVALÉHO BYDLISKA ŽENY**

ABORTIONS ACCORDING TO NUMBER OF SPONTANEOUS ABORTIONS TO DATE, THE TYPE OF PRESENT ABORTION AND TERRITORY OF FEMALE PERMANENT ADDRESS

Tabuľka 14

2/2

Territory of permanent address	Number of spontaneous abortions to date	Spontaneous abortions	Induced abortion						Other abortions	Extrauterine pregnancies	Abortions total
			legal till eighth week	legal since ninth till twelfth week	till twelfth week total	of which due to health reasons	legal since thirteenth till twenty fourth week	IA total			
Bansko-bystrický kraj	<b>total</b>	<b>654</b>	<b>1 354</b>	<b>501</b>	<b>1 855</b>	<b>352</b>	<b>30</b>	<b>1 885</b>	<b>204</b>	<b>50</b>	<b>2 793</b>
	not any	506	1 160	434	1 594	271	21	1 615	169	41	2 331
	one	109	166	56	222	71	7	229	22	8	368
	two	26	25	7	32	9	1	33	11	1	71
	three and more	13	3	4	7	1	1	8	2	–	23
Prešovský kraj	<b>total</b>	<b>908</b>	<b>735</b>	<b>333</b>	<b>1 068</b>	<b>178</b>	<b>25</b>	<b>1 093</b>	<b>344</b>	<b>37</b>	<b>2 382</b>
	not any	708	629	281	910	122	21	931	259	26	1 924
	one	142	89	44	133	47	3	136	66	7	351
	two	33	15	8	23	8	–	23	13	3	72
	three and more	25	2	–	2	1	1	3	6	1	35
Košícký kraj	<b>total</b>	<b>808</b>	<b>1 720</b>	<b>534</b>	<b>2 254</b>	<b>400</b>	<b>23</b>	<b>2 277</b>	<b>294</b>	<b>66</b>	<b>3 445</b>
	not any	600	1 502	457	1 959	322	17	1 976	217	51	2 844
	one	153	179	67	246	59	5	251	53	15	472
	two	37	30	7	37	11	–	37	19	–	93
	three and more	18	9	3	12	8	1	13	5	–	36















**POTRATY PODĽA DRUHU TERAJŠIEHO POTRATU, VEKOVEJ SKUPINY ŽENY – ŽENY DOTERAZ BEZ PÔRODU A S ASPOŇ JEDNÝM SPONTÁNNYM POTRATOM**

ABORTIONS ACCORDING TO THE TYPE OF PRESENT ABORTION, AGE GROUP OF FEMALE – FEMALES WITHOUT DELIVERY TO DATE AND AT LEAST WITH ONE SPONTANEOUS ABORTION

Tabuľka 17

2/2

Počet doterajších spontánných potratov Number of present spontaneous abortions	Veková skupina ženy Age group of female	Spontánne potraty	Umelé prerušenie tehotenstva						Iné potraty	Mimomaternicové tehotenstvá	Potraty spolu
			legálne do 8. týždňa	legálne od 9. do 12. týždňa	spolu do 12. týždňa	z toho zo zdravotných dôvodov	legálne od 13. do 24. týždňa	UPT spolu			
<b>spolu total</b>		<b>16</b>	–	–	–	–	–	–	<b>7</b>	<b>1</b>	<b>24</b>
– 14		–	–	–	–	–	–	–	–	–	–
15 – 19		–	–	–	–	–	–	–	–	–	–
20 – 24		1	–	–	–	–	–	–	2	–	3
25 – 29		7	–	–	–	–	–	–	1	–	8
30 – 34		4	–	–	–	–	–	–	3	1	8
35 – 39		3	–	–	–	–	–	–	1	–	4
40 – 44		1	–	–	–	–	–	–	–	–	1
45 – 49		–	–	–	–	–	–	–	–	–	–
50 +		–	–	–	–	–	–	–	–	–	–

**POTRATY PODĽA DRUHU TERAJŠIEHO POTRATU, VEKOVEJ SKUPINY ŽENY – ŽENY DOTERAZ S ASPOŇ JEDNÝM PÔRODOM A JEDNÝM UPT**

ABORTIONS ACCORDING TO THE TYPE OF PRESENT ABORTION, AGE GROUP OF FEMALE – FEMALES AT LEAST WITH ONE DELIVERY AND ONE IA TO DATE

Tabuľka 18

Veková skupina ženy Age group of female	Spontaneous abortions	Induced abortion						Other abortions	Extrauterine pregnancies	Abortions total
		legal till eighth week	legal since ninth till twelfth week	till twelfth week total	of which due to health reasons	legal since thirteenth till twenty fourth week	IA total			
<b>Spolu Total</b>	<b>636</b>	<b>2 872</b>	<b>1 117</b>	<b>3 989</b>	<b>935</b>	<b>20</b>	<b>4 009</b>	<b>207</b>	<b>41</b>	<b>4 893</b>
– 14	–	–	–	–	–	–	–	–	–	–
15 – 19	6	25	11	36	7	–	36	1	–	43
20 – 24	46	209	111	320	42	1	321	24	–	391
25 – 29	127	599	280	879	84	6	885	45	5	1 062
30 – 34	181	813	342	1 155	115	4	1 159	52	13	1 405
35 – 39	167	783	269	1 052	140	3	1 055	61	18	1 301
40 – 44	93	399	100	499	499	6	505	18	5	621
45 – 49	16	43	3	46	46	–	46	6	–	68
50 +	–	1	1	2	2	–	2	–	–	2

**POTRATY PODĽA DRUHU, UŽÍVANIA VNÚTROMATERNICOVEJ ANTIKONCEPCIE A ÚZEMIA TRVALÉHO BYDLISKA ŽENY**

ABORTIONS ACCORDING TO THE TYPE, USING OF INTRAUTERINE CONTRACEPTION AND TERRITORY OF FEMALE PERMANENT ADDRESS

Tabuľka 19

1/3

Územie trvalého bydliska	Spon-tánne potraty	Umelé prerušenie tehotenstva						Iné potraty	Mimo-mater-nicové teho-tenstvá	Potraty spolu
		legálne do 8. týždňa	legálne od 9. do 12. týždňa	spolu do 12. týždňa	z toho zo zdra-votných dôvodov	legálne od 13. do 24. týždňa	UPT spolu			
<b>Slovenská republika</b>	<b>7</b>	<b>142</b>	<b>41</b>	<b>183</b>	<b>183</b>	–	<b>183</b>	<b>11</b>	<b>7</b>	<b>208</b>
<b>Bratislavský kraj</b>	–	<b>4</b>	<b>1</b>	<b>5</b>	<b>5</b>	–	<b>5</b>	–	–	<b>5</b>
Bratislava I	–	–	–	–	–	–	–	–	–	–
Bratislava II	–	1	–	1	1	–	1	–	–	1
Bratislava III	–	2	–	2	2	–	2	–	–	2
Bratislava IV	–	–	–	–	–	–	–	–	–	–
Bratislava V	–	–	–	–	–	–	–	–	–	–
Malacky	–	1	1	2	2	–	2	–	–	2
Pezinok	–	–	–	–	–	–	–	–	–	–
Senec	–	–	–	–	–	–	–	–	–	–
<b>Trnavský kraj</b>	<b>1</b>	<b>26</b>	<b>5</b>	<b>31</b>	<b>31</b>	–	<b>31</b>	<b>2</b>	<b>1</b>	<b>35</b>
Dunajská Streda	–	5	1	6	6	–	6	–	–	6
Galanta	–	2	–	2	2	–	2	–	–	2
Hlohovec	1	–	2	2	2	–	2	–	–	3
Piešťany	–	8	–	8	8	–	8	–	–	8
Senica	–	7	1	8	8	–	8	–	1	9
Skalica	–	2	–	2	2	–	2	–	–	2
Trnava	–	2	1	3	3	–	3	2	–	5
<b>Trenčiansky kraj</b>	<b>2</b>	<b>12</b>	<b>2</b>	<b>14</b>	<b>14</b>	–	<b>14</b>	<b>1</b>	<b>3</b>	<b>20</b>
Bánovce nad Bebravou	–	–	–	–	–	–	–	–	–	–
Ilava	–	1	–	1	1	–	1	–	–	1
Myjava	–	–	–	–	–	–	–	–	–	–
Nové Mesto nad Váhom	–	3	–	3	3	–	3	–	–	3
Partizánske	–	–	–	–	–	–	–	–	–	–
Považská Bystrica	1	2	–	2	2	–	2	–	2	5
Prievidza	–	1	1	2	2	–	2	–	–	2
Púchov	–	–	–	–	–	–	–	–	1	1
Trenčín	1	5	1	6	6	–	6	1	–	8
<b>Nitriansky kraj</b>	–	<b>24</b>	<b>3</b>	<b>27</b>	<b>27</b>	–	<b>27</b>	<b>2</b>	<b>1</b>	<b>30</b>
Komárno	–	6	–	6	6	–	6	–	–	6
Levice	–	7	3	10	10	–	10	–	–	10
Nitra	–	3	–	3	3	–	3	1	–	4
Nové Zámky	–	4	–	4	4	–	4	1	1	6
Šaľa	–	1	–	1	1	–	1	–	–	1

**POTRATY PODĽA DRUHU, UŽÍVANIA VNÚTROMATERNICOVEJ ANTIKONCEPCIE A ÚZEMIA TRVALÉHO BYDLISKA ŽENY**

ABORTIONS ACCORDING TO THE TYPE, USING OF INTRAUTERINE CONTRACEPTION AND TERRITORY OF FEMALE PERMANENT ADDRESS

Tabuľka 19

2/3

Územie trvalého bydliska	Spontánne potraty	Umelé prerušenie tehotenstva						Iné potraty	Mimo-maternicové tehotenstvá	Potraty spolu
		legálne do 8. týždňa	legálne od 9. do 12. týždňa	spolu do 12. týždňa	z toho zo zdravotných dôvodov	legálne od 13. do 24. týždňa	UPT spolu			
Topoľčany	–	3	–	3	3	–	3	–	–	3
Zlaté Moravce	–	–	–	–	–	–	–	–	–	–
<b>Žilinský kraj</b>	–	<b>10</b>	<b>8</b>	<b>18</b>	<b>18</b>	–	<b>18</b>	<b>3</b>	–	<b>21</b>
Bytča	–	–	–	–	–	–	–	–	–	–
Čadca	–	–	1	1	1	–	1	–	–	1
Dolný Kubín	–	–	–	–	–	–	–	–	–	–
Kysucké Nové Mesto	–	1	–	1	1	–	1	–	–	1
Liptovský Mikuláš	–	1	–	1	1	–	1	–	–	1
Martin	–	2	6	8	8	–	8	–	–	8
Námestovo	–	1	1	2	2	–	2	1	–	3
Ružomberok	–	2	–	2	2	–	2	–	–	2
Turčianske Teplice	–	2	–	2	2	–	2	–	–	2
Tvrdošín	–	–	–	–	–	–	–	–	–	–
Žilina	–	1	–	1	1	–	1	2	–	3
<b>Banskobystrický kraj</b>	<b>1</b>	<b>26</b>	<b>4</b>	<b>30</b>	<b>30</b>	–	<b>30</b>	<b>2</b>	<b>1</b>	<b>34</b>
Banská Bystrica	–	1	–	1	1	–	1	–	–	1
Banská Štiavnica	–	1	–	1	1	–	1	–	–	1
Brezno	–	1	–	1	1	–	1	–	–	1
Detva	–	–	1	1	1	–	1	–	–	1
Krupina	–	2	–	2	2	–	2	–	–	2
Lučenec	1	4	1	5	5	–	5	–	–	6
Poltár	–	3	–	3	3	–	3	–	–	3
Revúca	–	3	1	4	4	–	4	–	–	4
Rimavská Sobota	–	8	–	8	8	–	8	2	–	10
Veľký Krtíš	–	–	–	–	–	–	–	–	–	–
Zvolen	–	–	1	1	1	–	1	–	–	1
Žarnovica	–	1	–	1	1	–	1	–	–	1
Žiar nad Hronom	–	2	–	2	2	–	2	–	1	3
<b>Prešovský kraj</b>	–	<b>11</b>	<b>5</b>	<b>16</b>	<b>16</b>	–	<b>16</b>	–	–	<b>16</b>
Bardejov	–	–	–	–	–	–	–	–	–	–
Humenné	–	3	–	3	3	–	3	–	–	3
Kežmarok	–	–	–	–	–	–	–	–	–	–
Levoča	–	–	2	2	2	–	2	–	–	2
Medzilaborce	–	–	–	–	–	–	–	–	–	–
Poprad	–	3	1	4	4	–	4	–	–	4
Prešov	–	1	1	2	2	–	2	–	–	2



**POTRATY PODĽA DRUHU, UŽÍVANIA VNÚTROMATERNICOVEJ ANTIKONCEPCIE A ÚZEMIA TRVALÉHO BYDLISKA ŽENY**

ABORTIONS ACCORDING TO THE TYPE, USING OF INTRAUTERINE CONTRACEPTION AND TERRITORY OF FEMALE PERMANENT ADDRESS

Tabuľka 19

3/3

Territory of permanent address	Spontaneous abortions	Induced abortion						Other abortions	Extrauterine pregnancies	Abortions total
		legal till eighth week	legal since ninth till twelfth week	till twelfth week total	of which due to health reasons	legal since thirteenth till twenty fourth week	IA total			
Sabinov	–	–	–	–	–	–	–	–	–	–
Snina	–	–	–	–	–	–	–	–	–	–
Stará Ľubovňa	–	2	–	2	2	–	2	–	–	2
Stropkov	–	–	–	–	–	–	–	–	–	–
Svidník	–	–	1	1	1	–	1	–	–	1
Vranov nad Topľou	–	2	–	2	2	–	2	–	–	2
<b>Košický kraj</b>	<b>3</b>	<b>29</b>	<b>13</b>	<b>42</b>	<b>42</b>	<b>–</b>	<b>42</b>	<b>1</b>	<b>1</b>	<b>47</b>
Gelnica	–	2	–	2	2	–	2	1	–	3
Košice I	–	2	–	2	2	–	2	–	1	3
Košice II	–	–	–	–	–	–	–	–	–	–
Košice III	1	2	–	2	2	–	2	–	–	3
Košice IV	–	3	–	3	3	–	3	–	–	3
Košice-okolie	–	3	–	3	3	–	3	–	–	3
Michalovce	–	5	–	5	5	–	5	–	–	5
Rožňava	–	7	4	11	11	–	11	–	–	11
Sobrance	–	–	–	–	–	–	–	–	–	–
Spišská Nová Ves	2	3	3	6	6	–	6	–	–	8
Trebišov	–	2	6	8	8	–	8	–	–	8

**POTRATY PODĽA DRUHU A ÚZEMIA ZDRAVOTNÍCKEHO ZARIADENIA****ABORTIONS ACCORDING TO THE TYPE AND TERRITORY OF HEALTH FACILITY**

Tabuľka 20

Územie zdravotníckeho zariadenia Health facility territory	Spontánne potraty Spontaneous abortions	Umelé prerušenie tehotenstva Induced abortion						Iné potraty Other abortions	Mimomaternicové tehotenstvá Extrauterine pregnancies	Potraty spolu Abortions total
		legálne do 8. týždňa legal till eighth week	legálne od 9. do 12. týždňa legal since ninth till twelfth week	spolu do 12. týždňa till twelfth week total	z toho zo zdravotných dôvodov of which due to health reasons	legálne od 13. do 24. týždňa legal since thirteenth till twenty fourth week	UPT spolu IA total			

**spolu / total**

<b>Slovenská republika</b>	<b>4 925</b>	<b>8 677</b>	<b>3 422</b>	<b>12 099</b>	<b>1 984</b>	<b>174</b>	<b>12 273</b>	<b>1 789</b>	<b>381</b>	<b>19 368</b>
Bratislavský kraj	535	1 344	446	1 790	198	49	1 839	129	16	2 519
Trnavský kraj	442	1 014	482	1 496	206	8	1 504	184	30	2 160
Trenčiansky kraj	411	772	307	1 079	151	14	1 093	218	60	1 782
Nitriansky kraj	551	1 022	390	1 412	285	9	1 421	192	59	2 223
Žilinský kraj	626	791	443	1 234	220	20	1 254	229	60	2 169
Banskobystrický kraj	655	1 338	509	1 847	360	26	1 873	200	50	2 778
Prešovský kraj	899	538	259	797	164	24	821	330	36	2 086
Košický kraj	806	1 858	586	2 444	400	24	2 468	307	70	3 651

**tuzemky / residents**

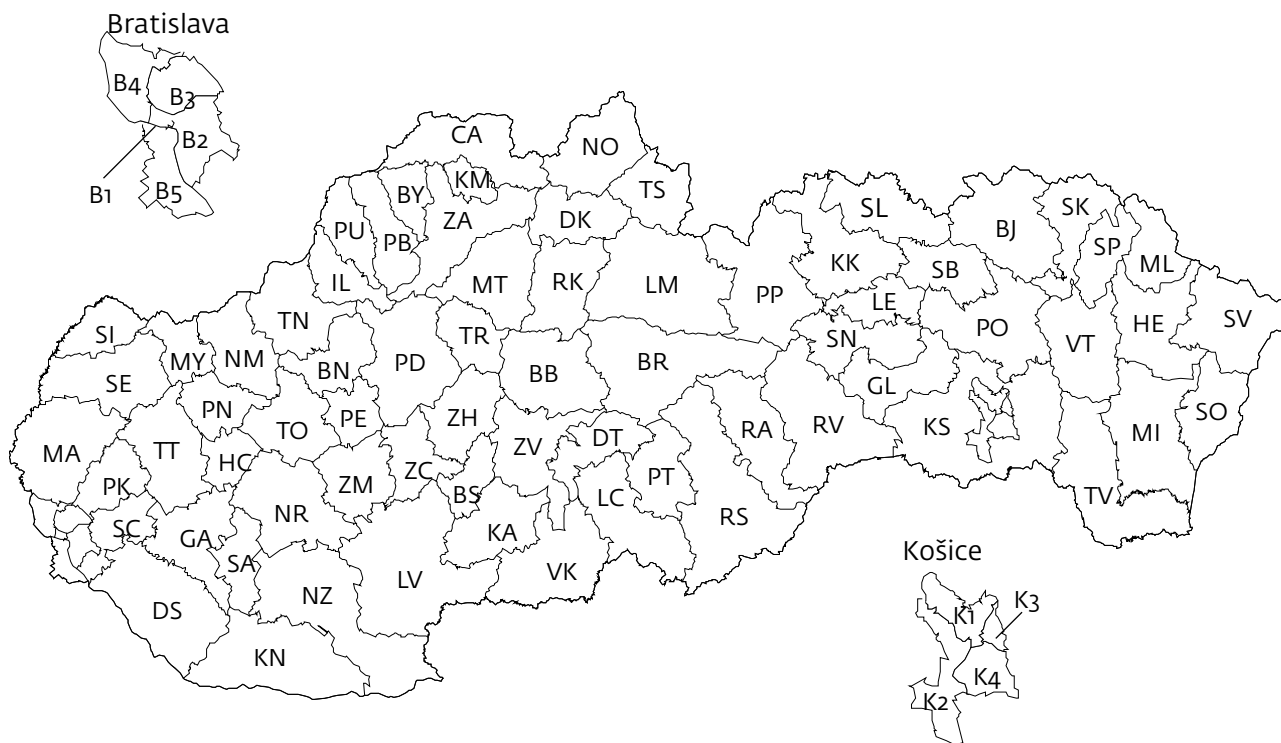
<b>Slovenská republika</b>	<b>4 905</b>	<b>8 671</b>	<b>3 416</b>	<b>12 087</b>	<b>1 984</b>	<b>174</b>	<b>12 261</b>	<b>1 787</b>	<b>379</b>	<b>19 332</b>
Bratislavský kraj	535	1 344	446	1 790	198	49	1 839	129	16	2 519
Trnavský kraj	439	1 012	480	1 492	206	8	1 500	184	29	2 152
Trenčiansky kraj	410	772	307	1 079	151	14	1 093	218	60	1 781
Nitriansky kraj	549	1 021	390	1 411	285	9	1 420	192	59	2 220
Žilinský kraj	625	790	441	1 231	220	20	1 251	229	60	2 165
Banskobystrický kraj	652	1 336	509	1 845	360	26	1 871	199	50	2 772
Prešovský kraj	892	538	259	797	164	24	821	329	36	2 078
Košický kraj	803	1 858	584	2 442	400	24	2 466	307	69	3 645

**cudzinky / foreigners**

<b>Slovenská republika</b>	<b>20</b>	<b>6</b>	<b>6</b>	<b>12</b>	<b>–</b>	<b>–</b>	<b>12</b>	<b>2</b>	<b>2</b>	<b>36</b>
Bratislavský kraj	–	–	–	–	–	–	–	–	–	–
Trnavský kraj	3	2	2	4	–	–	4	–	1	8
Trenčiansky kraj	1	–	–	–	–	–	–	–	–	1
Nitriansky kraj	2	1	–	1	–	–	1	–	–	3
Žilinský kraj	1	1	2	3	–	–	3	–	–	4
Banskobystrický kraj	3	2	–	2	–	–	2	1	–	6
Prešovský kraj	7	–	–	–	–	–	–	1	–	8
Košický kraj	3	–	2	2	–	–	2	–	1	6

**SLOVENSKÁ REPUBLIKA – OKRESY**

THE SLOVAK REPUBLIC – DISTRICTS



Bratislava I .....	B1	Šaľa .....	SA	Humenné.....	HE
Bratislava II .....	B2	Topoľčany .....	TO	Kežmarok.....	KK
Bratislava III .....	B3	Zlaté Moravce .....	ZM	Levoča .....	LE
Bratislava IV .....	B4	Bytča .....	BY	Medzilaborce .....	ML
Bratislava V .....	B5	Čadca .....	CA	Poprad .....	PP
Malacky .....	MA	Dolný Kubín .....	DK	Prešov.....	PO
Pezinok.....	PK	Kysucké Nové Mesto.....	KM	Sabinov.....	SB
Senec.....	SC	Liptovský Mikuláš.....	LM	Snina .....	SN
Dunajská Streda .....	DS	Martin .....	MT	Stará Ľubovňa .....	SL
Galanta.....	GA	Námestovo .....	NO	Stropkov .....	SP
Hlohovec .....	HC	Ružomberok .....	RK	Svidník.....	SK
Piešťany.....	PN	Turčianske Teplice.....	TR	Vranov nad Topľou.....	VT
Senica .....	SE	Tvrdošín .....	TS	Gelnica .....	GL
Skalica .....	SI	Žilina .....	ZA	Košice I .....	K1
Trnava .....	TT	Banská Bystrica .....	BB	Košice II .....	K2
Bánovce nad Bebravou .....	BN	Banská Štiavnica .....	BS	Košice III .....	K3
Ilava.....	IL	Brezno .....	BR	Košice IV .....	K4
Myjava.....	MY	Detva.....	DT	Košice-okolie.....	KS
Nové Mesto nad Váhom.....	NM	Krupina.....	KA	Michalovce.....	MI
Partizánske .....	PE	Lučenec .....	LC	Rožňava.....	RV
Považská Bystrica .....	PB	Poltár .....	PT	Sobrance.....	SO
Prievidza .....	PD	Revúca.....	RA	Spišská Nová Ves .....	SN
Púchov.....	PU	Rimavská Sobota.....	RS	Trebišov .....	TV
Trenčín.....	TN	Veľký Krtíš.....	VK		
Komárno.....	KN	Zvolen.....	ZV		
Levice .....	LV	Žarnovica.....	ZC		
Nitra .....	NR	Žiar nad Hronom .....	ZH		
Nové Zámky .....	NZ	Bardejov .....	BJ		